

# Bohusläns museum RAPPORT 2024:25



En nyupptäckt boplats i Ryland

Arkeologisk utredning och förundersökning

L2020:6421

Ryland 3:2

Tanums socken, Tanums kommun

Red. Bohusläns museum



BOHUSLÄNS  
MUSEUM



# Bohusläns museum RAPPORT 2024:25

En nyupptäckt boplats i Ryland  
Arkeologisk utredning och förundersökning

L2020:6421

Ryland 3:2

Tanums socken, Tanums kommun

Red. Bohusläns museum

Bohusläns museum  
Museigatan 1  
Box 403  
451 19 Uddevalla  
tel 0522-65 65 00  
info@bohuslansmuseum.se  
www.bohuslansmuseum.se

**ISSN 1650-3368**

**Författare** Red. Bohusläns museum

**Redaktör rapportserie** Magnus Rolöf

**Grafisk form** Lisa K Larsson

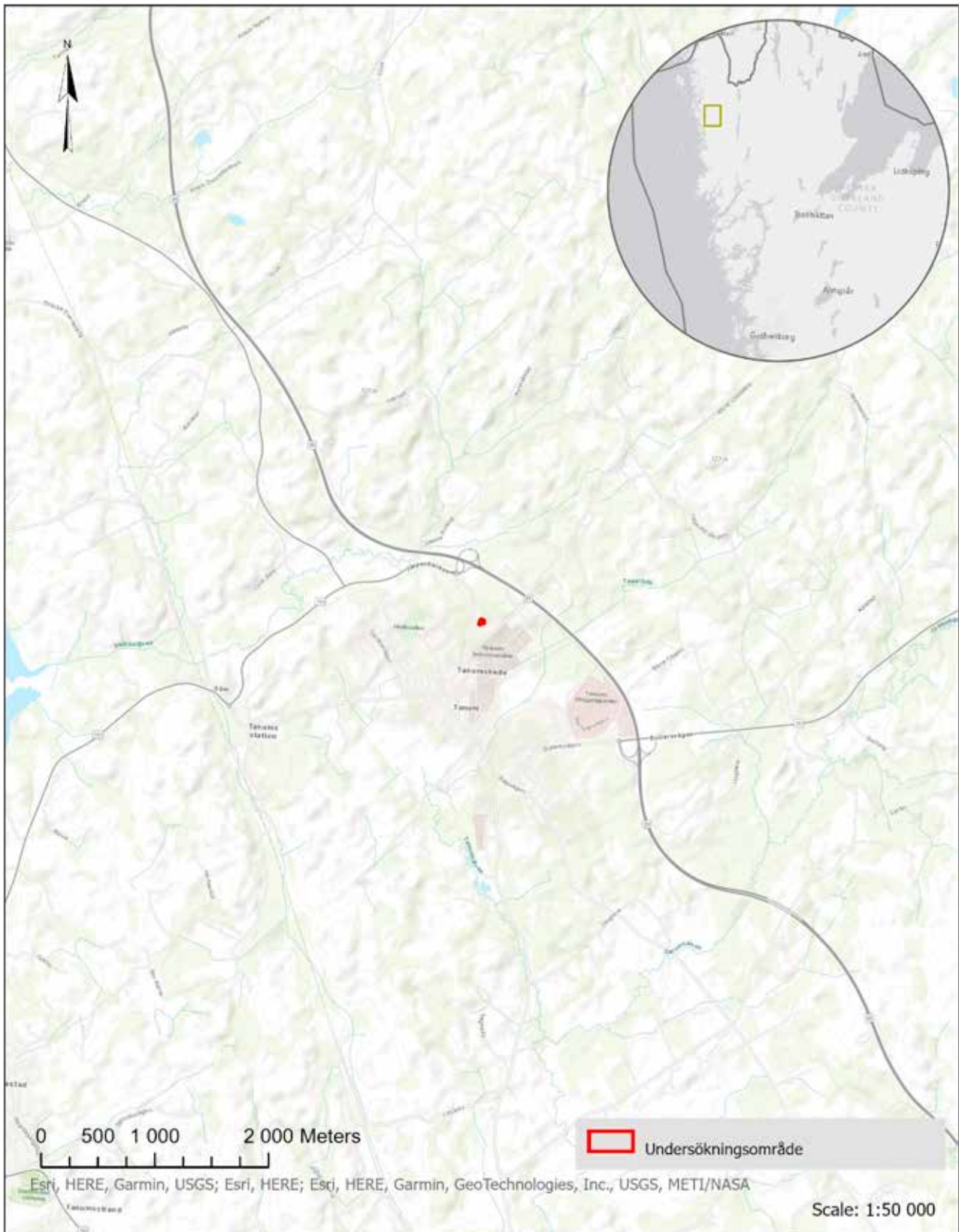
**Layout och teknisk redigering** Joakim Åberg

**Omslagsbild** Bilden visar pågående schaktning inom områdets nordöstra del. Foto av Stig Swedberg, Bohusläns museum.

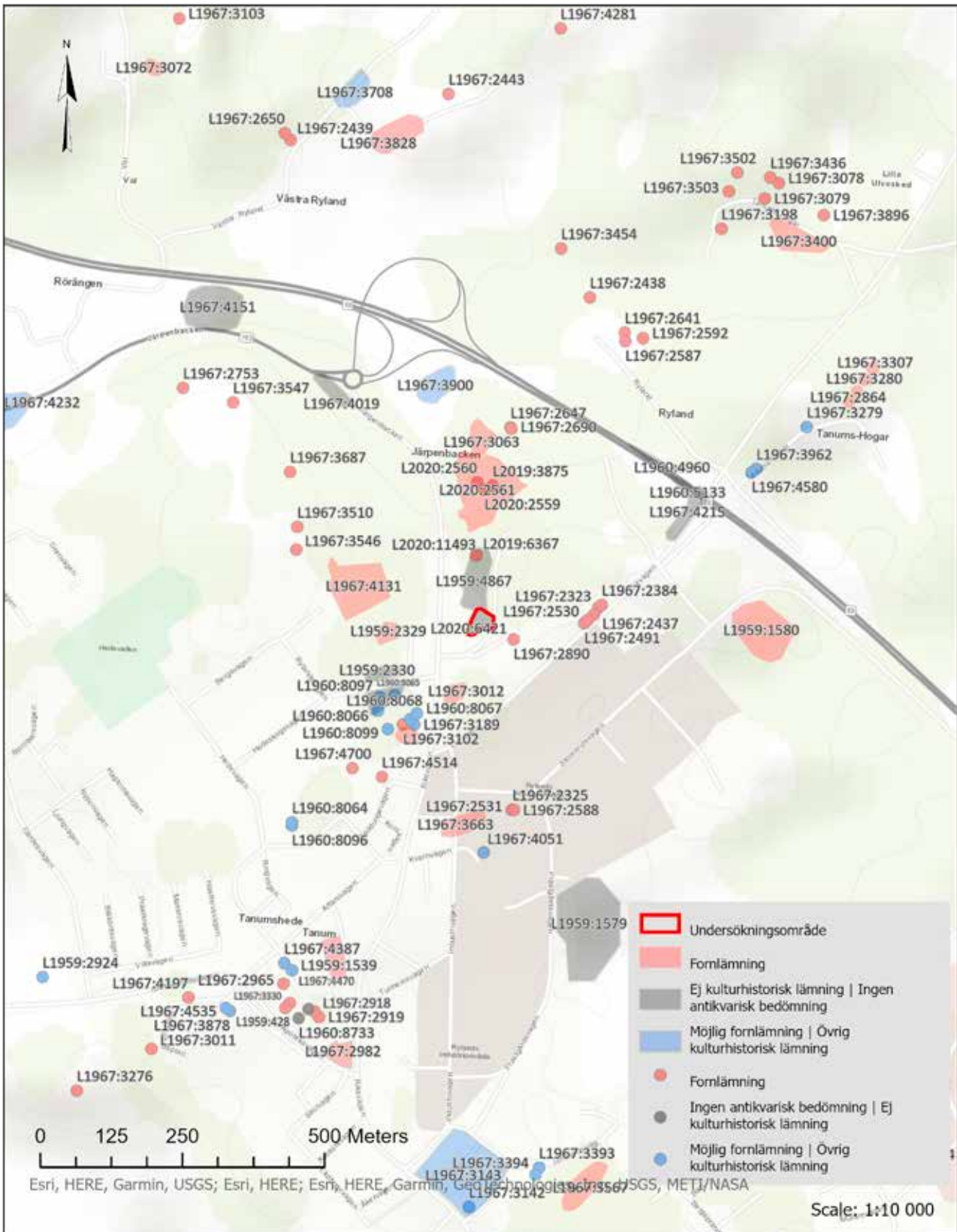
**Upphovsrätt** Om inget annat anges, enligt Creative Commons licens CC BY. <http://creativecommons.org>  
Kartor ur allmänt kartmaterial, © Lantmäteriverket medgivande 90.8012

## Innehåll

Sammanfattning.....	6
Bakgrund.....	6
Landskapsbild.....	6
Natur- och kulturlandskap.....	6
Fornlämningsmiljö.....	6
Arkeologi i området.....	7
Syfte och frågeställningar.....	7
Metod.....	7
Resultat.....	7
Den arkeologiska utredningen.....	7
<i>Schakt</i> .....	8
<i>Anläggningar</i> .....	8
<i>Fynd</i> .....	10
<i>Sammanfattande kommentar</i> .....	10
Den arkeologiska förundersökningen.....	11
<i>Schakt</i> .....	11
<i>Anläggningar</i> .....	11
<i>Fynd</i> .....	12
<i>Sammanfattning</i> .....	12
Resultat gentemot undersökningsplanen.....	12
Materialets potential.....	12
Slutsatser samt åtgärdsförslag.....	12
Referenser.....	13
Tekniska och administrativa uppgifter.....	14
Bilagor.....	14



Figur 1. Karta med platsen för utredningen och förundersökningen markerad. Skala 1:50 000.



Figur 2. Översikt över utrednings- och förundersökningsområdet med närliggande lämningar markerade. Skala 1:10 000.

## Sammanfattning

Under 1999 utförde Bohusläns museum dels en arkeologisk utredning, dels en arkeologisk förundersökning inom fastigheten Ryland 3:2, Tanums socken, Tanums kommun (figur 1 och 2). Resultatet visade att inom det aktuella området låg en sedan tidigare okänd boplats, L2020:6421, som har daterats till mesolitikum, mellan-neolitikum och bronsålder. Boplatsen kunde begränsas i samband med den arkeologiska förundersökningen till en 1 300 kvadratmeter stor yta. Bohusläns museum bedömde efter förundersökningen att fortsatta antikvariska insatser borde utföras innan området togs i anspråk inför planerad exploatering.

## Bakgrund

Bohusläns museum utförde en arkeologisk utredning den 14 juli 1999 inom fastigheten Ryland 3:2, Tanums socken, Tanums kommun, Västra Götaland. Utredningen följdes av en arkeologisk förundersökning utförd den 13 till 14 oktober 1999. Den arkeologiska utredningen föranleddes av att Tanums kommun planerade att bygga ett värmeverk inom rubricerad fastighet. Den aktuella fastigheten ligger inom Världsarvsområdet. Planområdet hade av kommunen indelats i en nordlig och sydlig del. Vid undersökningstillfället behandlades enbart den södra delen av planområdet då den norra delen ej var aktuell för byggnation år 1999. Den arkeologiska utredningen syftade till att klargöra huruvida icke kända fornlämningar fanns inom det aktuella området.

Den arkeologiska förundersökningen syftade till att utröna en nyupptäckt fornlämnings (L2020:6421) karaktär, avgränsa dess rumsliga utbredning samt om möjligt datera lämningen. Denna arkeologiska rapport redovisar resultaten från den arkeologiska utredningen samt den arkeologiska förundersökningen. Ansvarig institution var Bohusläns museum och projektledare var Åsa Algotsson. Uppdragsgivare och kostnadsansvarig var Tanums kommun, miljö- och byggnadsnämnd, Tanumshede.

En rapport sammanställdes emellertid inte efter undersökningen och denna rapport är baserad på de underlag och den dokumentation som har kunnat identifieras.

## Landskapsbild

### Natur- och kulturlandskap

Tanum kommun utgörs av en örlik skärgård i väst som övergår i ett typiskt bohuslänskt spricklandskap.

Landskapet gränsar i öst till ett mer höglänt och sammanhängande bergsområde (Schillander 1989). Platsen för det planerade värmeverket ligger strax norr om Tanumshede och invid krönet av en rullstensås, Rylandsåsen. Det aktuella området är omringat av Lurvägen, gamla riksvägen och befintlig väg 6. Undersökningsområdet är beläget inom den norra delen av världsarvsområdet, på en nordlig sluttning cirka 45–54 meter över havet.

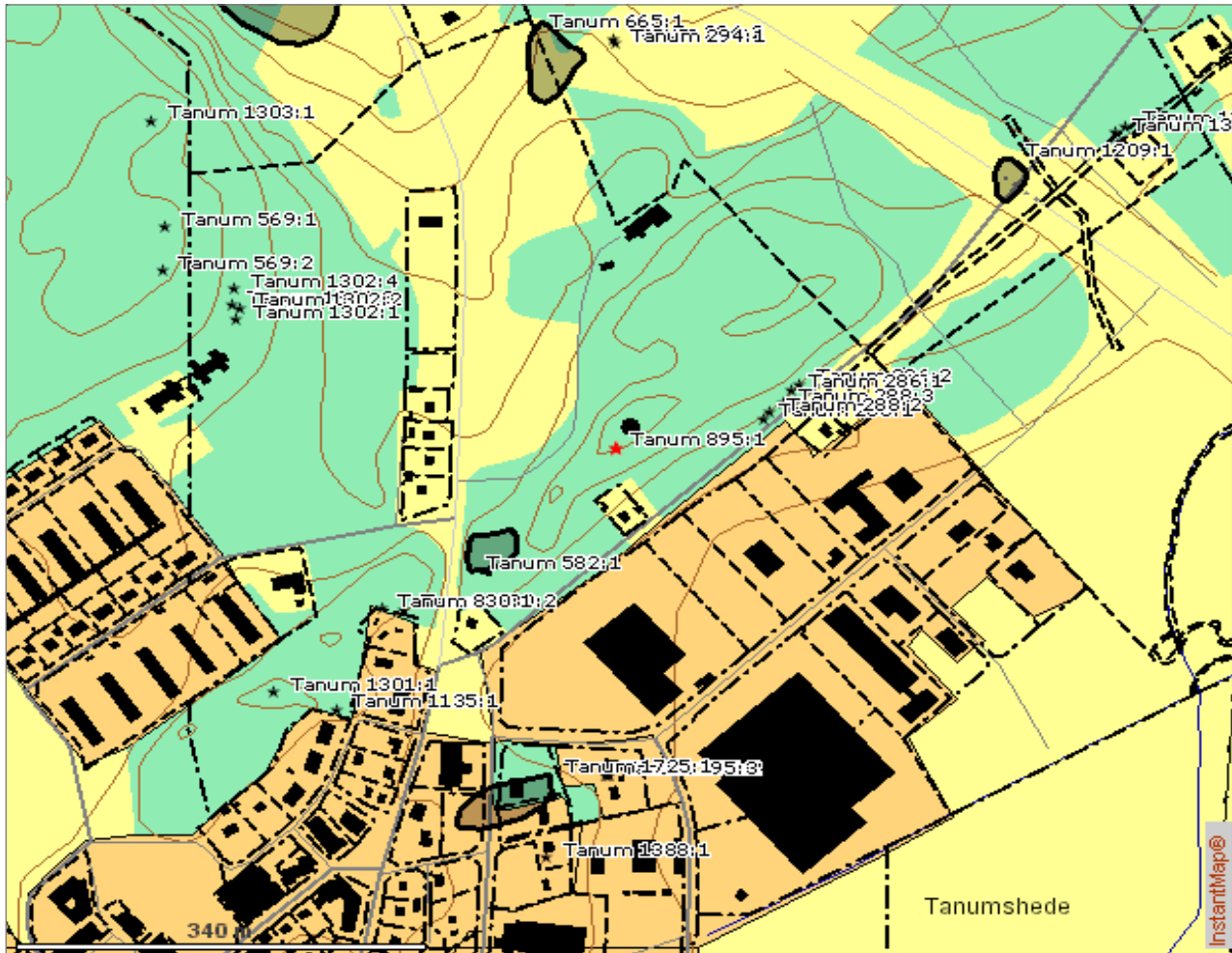
Tanumsslätten består av sammanhängande odlingsmarker med en bevarad bykärna och mindre gårdshopningar. Undersökningsområdet inramas i söder och öster av kraftiga slänter längs vilka äldre stengärdesgårdar löper. Från öster löper en utskjutande mindre grusåstrygg ut mot väster och in i området. Inom den västra, lägre liggande delen av området finns spår efter gammal åkermark. Odlingsverksamheten tycks dock ha skett i mindre skala och med skonsamma metoder.

Genom områdets västra del finns en äldre vägbank som löper i nord-sydlig riktning. Den västra delen av området är mer fuktigt än i den östra. Här är marken bevuxen med starrväxter och busksly. Planområdet avgränsas i söder och öster av en mindre asfaltväg och i väst av en äldre väg. I norr upphör planområdet strax norr om en mindre åstrygg. Jorden består övervägande av grusig sand. Vegetationen bestod innan avverkning av gräs, hallonbuskar och unga lövträd.

## Fornlämningsmiljö

Tanumsslätten omges av låga berg med talrika kala granithällar. Här ligger en av Bohusläns största koncentrationer av fornlämningar som främst utgörs av hällristningar samt en mängd andra typer av lämningar. Här finns unika hällristningsmotiv som är av internationellt intresse (Göteborgs- och Bohusläns fornlämningsmiljöer 1984:57f). Området fördes upp på UNESCOs världsarvslista år 1994, främst beroende på den mängd hällristningar som finns i området. Dessutom är området ett riksintresseområde (K52), samt en av Tanum kommuns bevarandevärda kulturmiljöer (Kulturminnesvårdsprogram för Tanums kommun 1984:154).

På och längs med Rylandsåsen finns ett flertal fornlämningar. På de högre partierna återfinns gravar och längs med sluttningarna ligger främst boplatserna. I närområdet av den aktuella undersökningsytan finns fornlämningar som exempelvis gravfälten Tanum 582:1 och 665:1. Exempel på hällristningslokaler är Tanum 2941:2, 2861:3, 895:1 (figur 2).



Figur 3. Utsnitt över undersökningsområdet samt närliggande fornlämningarna markerade.

## Arkeologi i området

Vid foten av Rylandsåsens södra sluttning finns en boplatz som tidigare har undersökts, Tanum 1725:1 (Algotsson & Swedberg 1997:25). Dateringen av boplatzen sträcker sig från mesolitikum till neolitikum. I samband med tidigare breddning av väg E6 i början av 1990-talet, undersökte Riksantikvarieämbetet en nyupptäckt fornlämning som bland annat innehöll rester efter ett kärl med säd. Platsen daterades till bronsålder (Gerdin 1994:31ff).

Flera arkeologiska utredningar, förundersökningar och slutundersökningar har utförts längs med planerad ny sträckning för väg E6.

## Syfte och frågeställningar

Syftet med utredningen var att fastställa om det fanns någon fornlämning inom området. Förundersökningen syftade till att få ett begrepp om fornlämningens karaktär,

rumsliga utbredning och tidsställning, samt att försöka utröna dess förhållande till det omgivande förhistoriska landskapet, bland annat om platsen varit strandbunden eller ej.

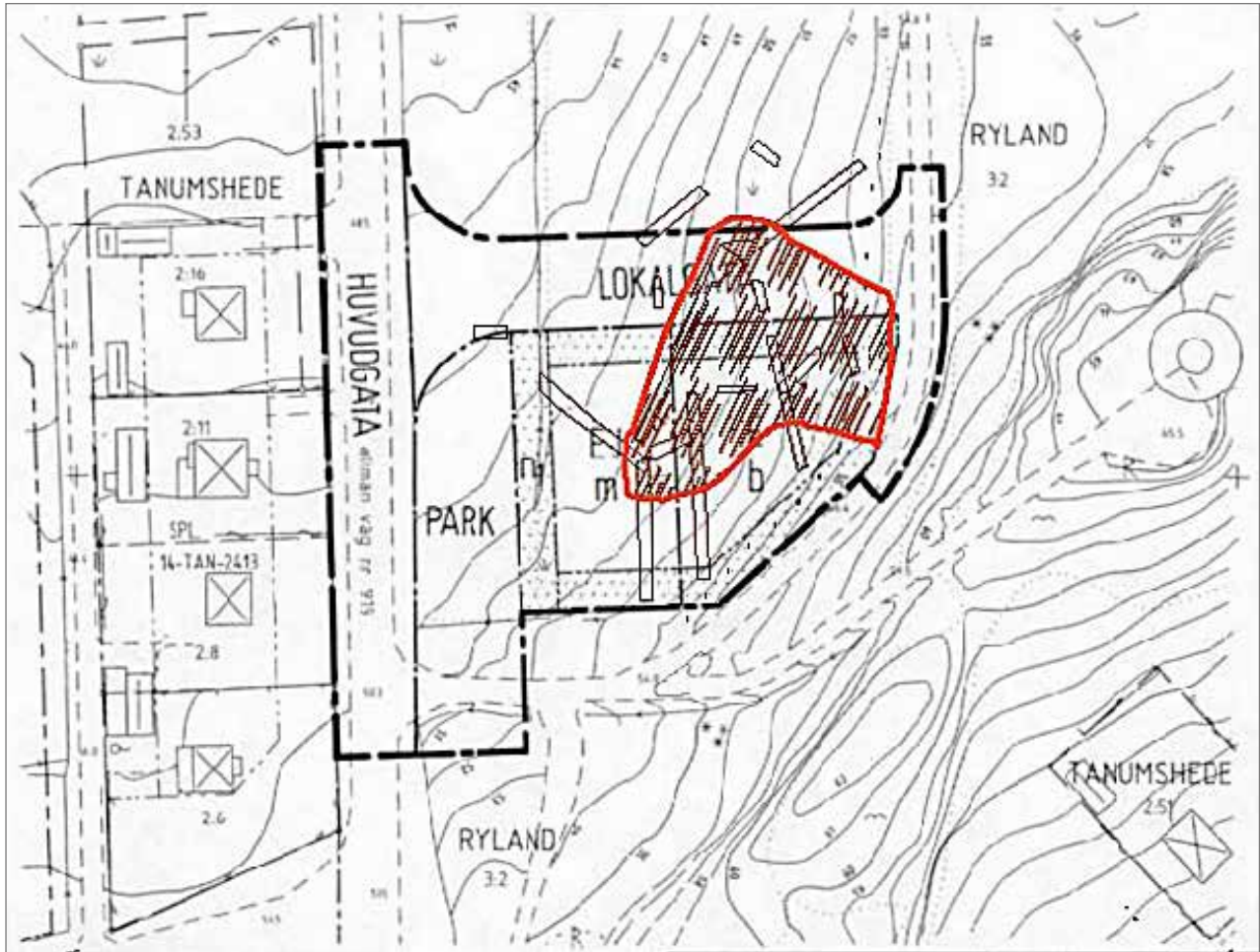
## Metod

Både utredning och förundersökning utfördes genom schaktgrävning med maskin. Schakt och anläggningar beskrevs och mättes in med GPS. Även ett urval av de fynd som insamlades mättes in. Under arbetets gång genomfördes även dokumentation med fotografering.

## Resultat

Den arkeologiska utredningen

Området, inom vilket den arkeologiska utredningen utfördes, var cirka 8 500 kvadratmeter stort och var



Figur 4. Illustrationskarta över planområdet.

tämligen kuperat. Här växte träden glest tillsammans med busksly och gräs.

### Schakt

Sammanlagt togs sju schakt upp inom området. De var fem till trettiofem meter långa och 0,3–0,4 meter djupa. Ett schakt grävdes till ett djup av 1,1 meter (bilaga 1). Totalt undersöktes cirka 200 kvadratmeter (figur 4 och 5).

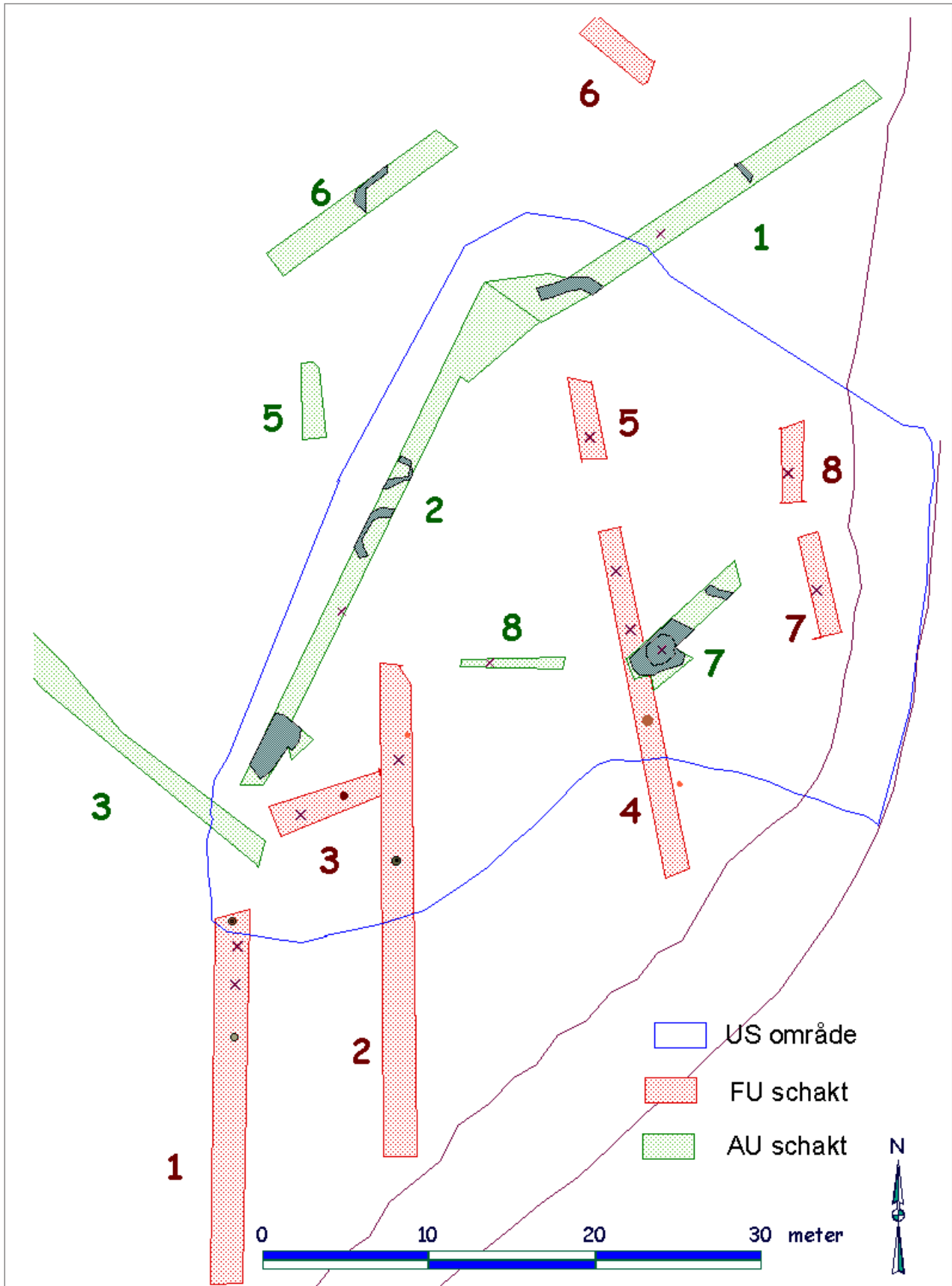
Stratigrafin utgjordes av matjord bestående av sandig humus, cirka 0,20–0,25 meter djupt. Därunder vidtog rödbrun grusig sand. Inom den östligaste delen av området framkom grus av homogen storlek under matjorden. I de lägre partierna och längs med åsens sluttning framkom ett lager bestående av siltig och något stenig sand. Här hade också lager matjorden och den underliggande rödbruna och grusiga sanden gått samman till brungrå sand.

Bottenlagret bestod av anrikad silt, som i väster ställvis var lerig. Här fanns även större block. Stenen avtog mot lägre partier, där det också generellt var fuktigare och siltigare (jämför bilaga 1).

### Anläggningar

Sammanlagt påträffades tio anläggningar, vilka utgjordes av fem rännor och fem kulturlager (bilaga 2). Anläggningarna framkom i områdets norra och östra del, i schakten s1, s2, s6 och s7 (jämför figur 5).

I schakt s7 påträffades ett kulturlager (A7), bestående av grusig sand med inslag av kol och sot. Lagret sträckte sig över fyra meter i längd och här framkom även fynd av keramik och flinta (jämför bilaga 3). Kulturlager framkom även i schakt s1–3. I schakt s3 och s6 fanns även kulturlagerfläckar av sotig fyllning av annat slag. De var oregelbundna, tunna och fyndlösa och mättes ej in.



Figur 5. Utredningsområdet med schakt och anläggningar.



Figur 6. Schaktning med grävmaskin mot nordost. Foto Stig Swedberg, Bohusläns museum.

I schakt s1 och s2 framkom tre anläggningar i form av rännor (A2–4), vilka var böjda till formen. I schakt s6 och s7 påträffades ytterligare rännor (A6 och A8), vilka var raka till formen. Inom undersökningsområdet framkom på sina ställen lager som tolkades vara rester av nedplöjd äldre åkermark.

### Fynd

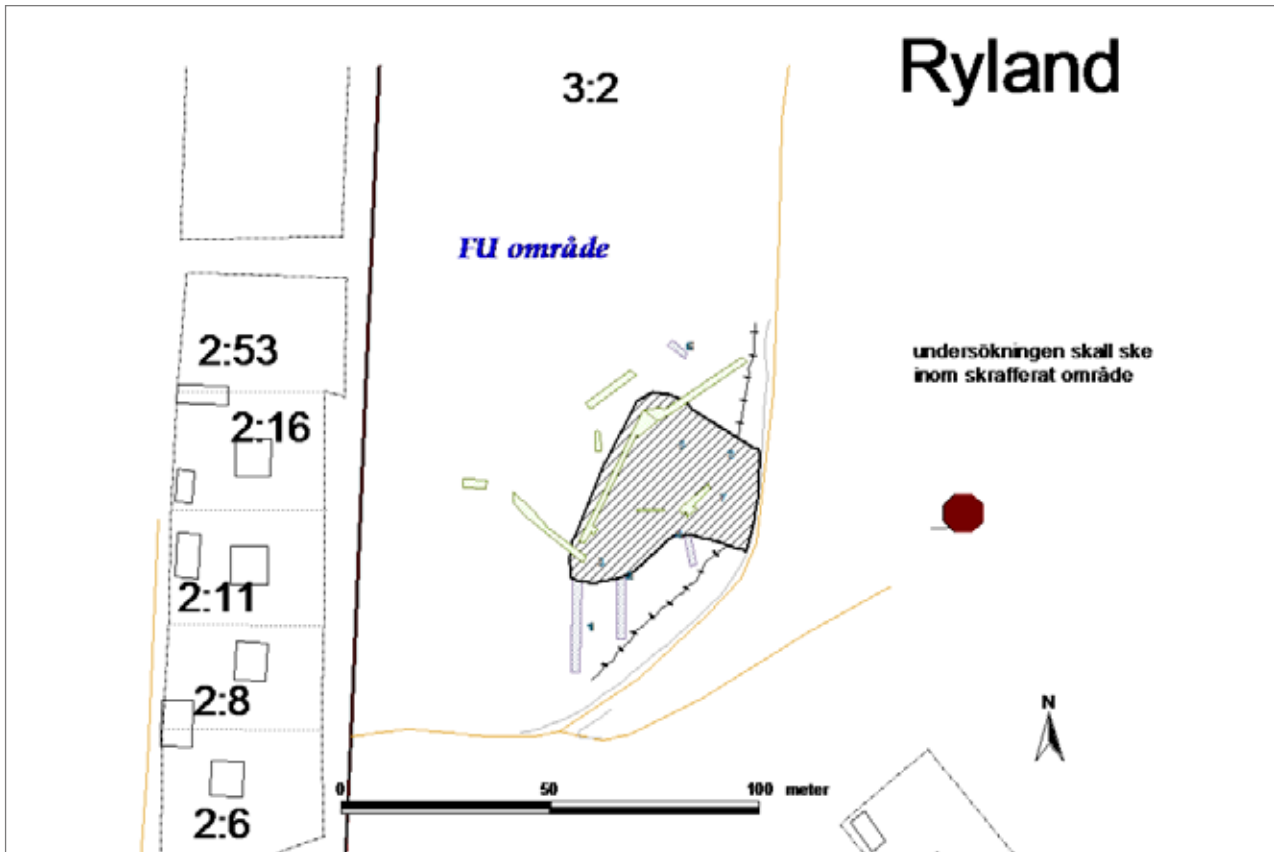
Endast ett urval av fynden samlades in, totalt cirka ett trettioal (bilaga 3). Ett flertal flintor var svallade, främst materialet i schakt s1 och inom den nordöstra delen av området. I schakt s7 och kulturlagret A7 fanns förutom flintavslag, även material i form av en pilspets av ryggt spån med urnupen bas och retusch på långsidorna (F29), ett borrarliknande föremål (F26), en spånkärna (F28) och en plattformskärna (F27). Vidare påträffades keramik (F25), magrad med granit och med en svart kärna samt brun utsida.

I kulturlagret i schakt s2 fanns i en koncentration ett flertal avslag och splitter av flinta, en del av en kärna (F14), samt ett redskap med oklar funktion. Detta hade formen av en kärnliknande hyvel med retusch (F7). Av redskap fanns en skedskrapliknande avslagsskrapa (F23) samt kärnor (F3, 18, 21), varav F21 var en del av en cylinderkärna. Dessutom fanns det delar av spån (F8, 20, 22) i schakt 6 och 8, belägna i slänterna av åsen. Ett möjligt skifferavslag fanns i schakt s1.

I övriga schakt förekom flintavslag och splitter spridda i de flesta schakten på cirka 0,20–0,35 meters djup. Fynden kan generellt sett dateras till neolitisk tid och bronsålder.

### Sammanfattande kommentar

Den arkeologiska utredningen visade att en tidigare okänd fornlämning ligger inom områdets centrala och östra del. Svallat grus framkom längs med åsens



Figur 7. Förslag till slutundersökningsområde.

sluttning och hade karaktär av att härröra från en strandformation. Detta visade sig även i fyndmaterialet från schakt S1, där den övervägande delen av fyndmaterialet var svallat. I de lägre partierna inom undersökningsområdet avtog andelen svallade fynd, även om de förekom.

En del av fynden visade på att platsen nyttjats under mellanneolitikum till äldre bronsålder. Enstaka fynd som koniska kärnor, det svallade fyndmaterialet på åsen och en eventuell strandzon indikerade att man även visats på platsen under mesolitikum.

### Den arkeologiska förundersökningen

Huvudmålsättningen med den arkeologiska förundersökningen var att klargöra den nyupptäckta fornlämningsens karaktär, rumsliga utbredning samt datering. Den sammanlagda ytan som var aktuell inför den arkeologiska förundersökningen var cirka 4 500 kvadratmeter stor. Området bestod av en skålformad nordöstlig-sydvästlig sluttning, som avgränsades i norr, och söder av grusåsrygg respektive slänter. Marken var i stort sett

opåverkad av senare tiders odling, förutom längst i väster, där sluttningen planade ut.

### Schakt

Sammanlagt togs åtta schakt med hjälp av grävmaskin (se figur 5 och bilaga 4). Schakten var mellan fem till trettio meter långa och cirka 0,3 meter djupa. Matjordslagret var cirka 0,20–0,25 meter tjockt. Inom den östra delen framkom grus under matjordslagret. Inom övriga områden framkom under matjorden grusig silt, förutom i de lägre partierna, där siltig lera framkom.

### Anläggningar

Ett ringa antal anläggningar framkom som utgjordes av ett fåtal sotkoncentrationer, en grop och rester av kulturlager (bilaga 5). Anläggningarna framkom under matjorden på ett djup av 0,20 till 0,45 meter. Dokumentationen är mycket knapphändig avseende anläggningarna, bland annat saknas uppgifter om storlek, djup och undersökningsgrad.

### *Fynd*

Enstaka spridda flintor framkom i övergången mellan matjorden och de underliggande lagren. Fynd av flinta var mest förekommande, ett trettiotal samlades in. Förutom avslag påträffades kärnor, spån och en skrapa. Vidare påträffades en keramikskärva och ett redskap i gnejs, eventuellt i form av en yxa (bilaga 6).

### *Sammanfattning*

Den arkeologiska förundersökningen bekräftade resultatet från den tidigare utförda arkeologiska utredningen, att området har nyttjats under mesolitikum till mellan neolitikum och under bronsålder. Fornlämningen begränsas till områdets centrala och östra del (figur 7). Ytterligare svallat material pekar på att platsen har legat invid stranden.

## **Resultat gentemot undersökningsplanen**

Den arkeologiska utredningen syftade till att klargöra huruvida icke kända fornlämningar fanns inom det aktuella området. Den arkeologiska förundersökningen syftade till att fastställa den nyupptäckta fornlämningens karaktär, avgränsa dess rumsliga utbredning samt om möjligt datera lämningen.

I samband med den arkeologiska utredningen fastställdes att en sedan tidigare okänd fornlämning har legat på platsen. Platsen tolkas som en boplats som nyttjats under mesolitikum, mellanneolitikum och även under bronsålder. Delar av fyndmaterialet visar på att platsen kan ha varit strandbunden. I samband med förundersökningen avgränsades den nyupptäckta fornlämningen till områdets centrala samt östra del, en cirka 1 300 kvadratmeter stor yta. Med hänvisning till ovanstående resultat får syftet med undersökningarna anses vara uppfyllt.

## **Materialets potential**

Den nyupptäckta boplatsen kan inkluderas i diskussioner angående att studera platsens förhållande till ett omgivande förhistoriskt landskap. Genom att fokusera på omgivande fornlämningar i relation till platsen kan diskussioner rörande kronologi och funktion av enskilda boplatser vara aktuellt.

## **Slutsatser samt åtgärdsförslag**

Resultatet från den arkeologiska utredningen visade att inom det aktuella området låg en sedan tidigare okänd boplats som daterades till mesolitikum, mellanneolitikum och bronsåldern. Resultatet från den arkeologiska förundersökningen bekräftade det tidigare resultatet och boplatsen kunde begränsas till en 1 300 kvadratmeter stor yta. Bohusläns museum anser att fortsatta antikvariska insatser bör utföras innan området tas i anspråk inför planerad exploatering.

## Referenser

### Litteratur

Algotsson, Å & Swedberg, S. 1997. *Nyupptäckt fornlämning, Tanumshede 2:54*. Bohusläns museum. Rapport 1997.25.

*Fornlämningssmiljöer i Göteborgs- och Bohus län*. Länsstyrelsen i Göteborgs- och Bohus län. Rapport nr 10. 1984.

Gerdin, A. 1994. *Svärd och säd från bronsåldern samt mycket annat - om nya spännande fynd i Tanum*. Småskrifter nr 3. Riksantikvarieämbetet. Byrån för arkeologiska undersökningar. UV Väst.

*Kulturminnesvårdsprogram för Tanums kommun*. Tanums Kulturnämnds skriftserie nr 4. Uddevalla. 1984.

Schillander, P. 1989. *Inventering av ängs- och hagmarker i Tanums kommun. Naturinventeringar i Göteborgs- och Bohuslän*. Länsstyrelsen i Göteborgs- och Bohuslän. Göteborg.

## Övriga källor

Bohusläns museums antikvarisk-topografiska-arkiv

FMIS, Digitala Fornminnesregistret, Riksantikvarieämbetet, Stockholm

## Tekniska och administrativa uppgifter

**Projektnamn:** Ryland 3:2 AU+FU

**Rapportnummer:** 2024:25

**Länsstyrelsen dnr:** 220-1544-99 och 220-35245-99

**Bohusläns museum dnr:** 72/99K

**Bohusläns museum pnr:** 718/4071

**Fornlämningsnr:** L2020:6421

**Län:** Västra Götalands län

**Kommun:** Tanum

**Socken:** Tanum

**Fastighet:** Ryland 3:2

**Ek. karta:** 8048

**Läge:** X 652058, Y 240083

**Meter över havet:** 45-54

**Koordinatsystem:** RT90 2,5 gon V

**Höjdsystem:** RH70

**Uppdragsgivare:** Tanums kommun

**Ansvarig institution:** Bohusläns museum

**Projektledare:** Åsa Algotsson

**Projektgrupp:** Åsa Algotsson och Stig Swedberg

**Underkonsult:** Ulf Andersson, Tanum Maskinstation

**Fältarbetstid:** 1999-06-14 (AU), 1999-10-13-14 (FU)

**Undersökt yta:** Cirka 4 500 m<sup>2</sup>

**Arkiv:** oBohusläns museums arkiv

**Fynd:** Förvaras på Bohusläns museum. AU: (Fnr: 1-31),

UM nr 28887. FU: (Fnr: 1-19). UM nr 28920

## Bilagor

**Bilaga 1.** Schakttabell, arkeologisk utredning,

**Bilaga 2.** Anläggningstabell, arkeologisk utredning

**Bilaga 3.** Fyndtabell, arkeologisk utredning

**Bilaga 4.** Schakttabell, arkeologisk förundersökning

**Bilaga 5.** Anläggningstabell, arkeologisk förundersökning

**Bilaga 6.** Fyndtabell, arkeologisk förundersökning

**Bilaga 1.** Schakttabell, arkeologisk utredning,

Schakt nr	Längd (m)	Djup (m)	Lagerbeskrivning	Fynd	Kommentar
1	28	0,65-1,1	Torv 0,1 m tjock. Därunder vidtog brunsvart matjord med svallgrus, 0,2 m tjockt. Gråbrun siltig sand med inslag sten, 0,1 m djupt, samt rödbrun grusig silt.	F2-6	A1-2
2	35	0,65	Torv, 0,1 m tjockt. Därunder vidtog brunsvart matjord, 0,15 m tjockt, brun grusig sand, 0,2 m djupt, därunder vidtog gråbrun silt med inslag av sten 0,45 m djupt. Därunder framkom rödbrun grusig silt.	F7-15	A3-4
3	22,5	0,4	Brunsvart matjord, 0,15 m tjockt. Därunder framkom grå sand med inslag av kol, 0,1 m tjockt. Därunder vidtog gråbrun siltig sand med sten, 0,25 m djupt. Därunder framkom siltig sand.	F17-19	Genomplöjt kulturlager
4	6	0,65	Brunsvart matjord 0,3 m djupt. Brun humus med inslag av silt, 0,2 m tjockt. Därunder grå sand med inslag av sten, 0,15 m tjockt, därunder vidtog siltig sand.		
5	5	0,35	Brunsvart matjord, 0,05 m tjockt. Därunder framkom brun grusig sand, 0,05 m djupt. Därunder siltig sand.		
6	13,5	0,4	Torv, 0,08 tjockt. Därunder brunsvart matjord, 0,07 m djupt. Därunder framkom brun grusig sand, 0,05-0,15 m djupt. Därunder vidtog siltig sand.	F20-24	A6
7	9,5	0,35	Torv, 0,1-0,2 m tjockt. Därunder brun grusig sand, 0,1 m djupt därunder framkom grå sand med inslag av kol, 0,1 m djupt. Därunder vidtog gråbrun siltig sand med inslag av sten.	F25-30	A7-8
8	6,5	0,1	Torv, 0,1 m tjockt. Därunder vidtog brunsvart matjord, 0,15 m tjockt, brun grusig sand, 0,2 m djupt, därunder vidtog gråbrun silt med inslag av sten 0,45 m djupt. Därunder framkom rödbrun grusig silt.	F31	

**Bilaga 2.** Anläggningstabell, arkeologisk utredning

Anl nr	Typ av anl.	I plan (m)	Djup (m)	Fyllning	Övrigt
A1	Kulturlager	1,35 x 0,4	?	Gråbrun siltig sand med inslag av sot.	Schakt 1
A2	Ränna	3,9x085	?	Gråbrun siltig sand.	Schakt 1. Svallad flinta
A3	Ränna	4,4x0,5	?	Gråbrun siltig sand med inslag av kol.	Schakt 2
A4	Ränna	3,2x0,4	?	Gråbrun siltig sand med inslag av kolstänk.	Schakt 2
A5	Kulturlager	4,0x2,0	0,15	Grusig stenig sand med inslag av sten, sot och kol.	Schakt 2. Flinta i norra delen av anl.
A6	Ränna	3,0x0,4-0,1	0,1	Gråbrun siltig sand.	Schakt 6.
A7	Kulturlager	4,0x2-2,5	0,1	Gråbrun siltig sand med inslag av kol, sot enstaka skärvstenar.	Schakt 7. Keramik och flinta
A8	Ränna	1,8x0,5	0,2	Gråbrun siltig sand.	Schakt 7
Ej inmätt	Kulturlager			Kraftigt genomplöjt.	Schakt 3
Ej inmätt	Kulturlager			Under L2.	Schakt 6

## Bilaga 3. Fyndtabell, arkeologisk utredning

Fnr	Sakord	Material	Antal	Vikt (g)	Övrigt
1	Avslag	Flinta	1	1,1	Svallad
2	Avslag	Flinta	1	15	Svallad
3	Kärna	Flinta	1	15	Svallad
4	Övrig	Flinta	3	2,6	En svallad
5	Övrig	Flinta	1	1,1	Svallad
6	Övrig	Flinta	1	15,0	Svallad
7	Övrigt redskap	Flinta	1	10,0	Kärnliknande
8	Spån	Flinta	2	2,2	Delar av
9	Avslag	Flinta	2	10,0	
10	Övrig	Flinta	2	7,0	
11	Splitter	Flinta	1	0,5	
12	Avslag	Flinta	4	12,0	En svallad
13	Splitter	Flinta	1	0,3	
14	Avslag	Flinta	2	85,0	Ett avslag, del av plattform/spån?
15	Övrig	Flinta	2	12,0	
16	Splitter	Flinta	1	0,5	Bränt
17	Övrig	Flinta	1	3,7	Hårt svallad, möjligen del av kärna
18	Kärna	Flinta	2	72,0	Ensidig, hårt svallad, en avslagskärna, hårt svallad
19	Övrig	Flinta	1	0,9	
20	Spån	Flinta	3	2,1	Del av, hårt svallad
21	Kärna	Flinta	2	205	En sidodel av en cylindrisk kärna med yxsöm
22	Spån	Flinta	2	12,0	
23	Skrapa	Flinta	3	27,0	Skedskrapeliknande
24	Avslag	Flinta	3	20,0	
25	Keramik	Lera		10,7	
26	Borr	Flinta	1	30,0	Kärna omhuggen till borrh, svallad
27	Kärna	flinta	1	4,8	Plattform
28	Kärna	Flinta	1	30,0	Cylinder
29	Spets	Flinta	1	1,7	Ryggat spån
30	Avslag	Flinta	1	1,7	
31	Avslag	Flinta	1	10,0	Svallat och omslaget.
32	Kärnyxa	Flinta	1		
33	Avslagskniv?	Flinta	1		Med nötningsspår.

**Bilaga 4.** Schakttabell, arkeologisk förundersökning

Schakt nr	Längd (m)	Djup (m)	Lagerbeskrivning	Övrigt
1	22	0,25	Matjord 0,-0,25 m, därunder grusig brun sand 0,05 m, därunder grå silt med inslag av grus.	En diffus anläggning 0,4x0,6 m stor. 0,1 m djup. Fyllning gråsvart humus
2	20	0,25-0,4	Matjord 0,15-0,2m därunder i N del grusig sand, 0,05m. Därunder grå silt. I S del silt med inslag av grus under matjorden.	En diffus anläggning 0,5 m i diam. Kol och sten i ytan. Ej snittad.
3	6	0,45	Matjord 0,3 m djupt. Därunder mörkbrun humus med inslag av grus, 0,1 m djupt. Därunder vidtog silt med inslag av grus.	Lager under matjord fyndförande. Diffus anläggning djup 0,,05, en grund fördjupning.
4	20	0,2	Matjord, 0,15 m djupt, därunder brungrå sand 0,05 m därunder vidtog grå silt.	I S del schaktades ned till ett djup av 1,1 m.
5	5	0,1	Matjord 0,1 m därunder grå silt.	Fynd i matjorden.
6	5	0,45	Matjord 0,25 m därunder brungråsand 0,1 m. Därunder framkom grå silt.	
7	5	0,3	Matjord 0,2 m djupt. Därunder brungrå sand.	Fyndtomt.
8	5	0,3	Matjord 0,2 m djupt. Därunder brungrå sand.	Fyndtomt.

**Bilaga 5.** Anläggningstabell, arkeologisk förundersökning

Anläggningar nr	Storlek	Djup under matjorden	Typ	Övrigt
1		0,4	Sotkoncentration	Otydlig
2		0,3	Grop	
3		0,45	Kulturlagerrest	Skadad
4		0,45	Kulturlagerrest	Skadad
5		0,2	Sotkoncentration	Skadad
6		0,2	Sotkoncentration	Skadad

## Bilaga 6. Fyndtabell, arkeologisk förundersökning

Fnr	Sakord	Material	Antal	Övrigt	Schakt nr
1	Kärna	Flinta	1	Del av	1
2	Spån	Flinta	1	Del av	1
3	Avslag	Flinta	2		1
4	Kärna	Flinta	1	Del av	3
5	Övrig	Flinta	2		3
6	Avslag	Flinta	2		3
7	Övrig	Flinta	3	En svallad	3
8	Spån	Flinta	1	Ryggat	3
9	Avslag	Flinta	3	Bipolär	3
10	Avslag	Flinta	8		3
11	Övrig	Flinta	5		3
12	Avslag	Flinta	3		2
13	Övrig	Flinta	2	Svallade	2
14	Keramik	Lera	1		4
15	Avslag	Flinta	5		4
16	Övrig	Flinta	2		4
17	Avslag	Flinta	5		4
18	Avslag	Flinta	1	Ryggad med retusch	5
19	Avslag	Flinta	3		5
20	Övrig	Flinta	2	Ett bränt	5
21	Övrig	Flinta	1		7
22	Skrapa	Flinta	1		8
23	Avslag	Flinta	1		8
24	Övrig	Flinta	2	En svallad	8
25	Avslag	Flinta	1		1
26	Avslag	Flinta	2		2
27	Redskap	Gnejs	1	Yxa?	4
28	Kärna	Flinta	2		4
29	Spån	Flinta	1		4
30	Avslag	Flinta	4		4
31	Avslag	Flinta	1	En ryggad	4
32	Övrig	Flinta	1		4



