

Bohusläns museum RAPPORT 2023:03



Utredning i Öxnered

Arkeologisk utredning inom Öxnered Östra
Arkeologisk utredning
Öxnered 6:13 och Brätte 1:8
Vänerns socken och kommun
Mattias Frisk & Oscar Ortman



BOHUSLÄNS
MUSEUM

Bohusläns museum

RAPPORT 2023:03

Utredning i Öxnered

Arkeologisk utredning inom Öxnered Östra

Arkeologisk utredning

Öxnered 6:13 och Brätte 1:8

Vänersborgs socken och kommun

Mattias Frisk & Oscar Ortman



BOHUSLÄNS
MUSEUM

Bohusläns museum
Museigatan 1
Box 403
451 19 Uddevalla
tel 0522-65 65 00
info@bohuslansmuseum.se
www.bohuslansmuseum.se

ISSN 1650-3368

Författare Mattias Frisk, Oscar Ortman

Redaktör rapportserie Magnus Rolöf

Grafisk form Lisa K Larsson

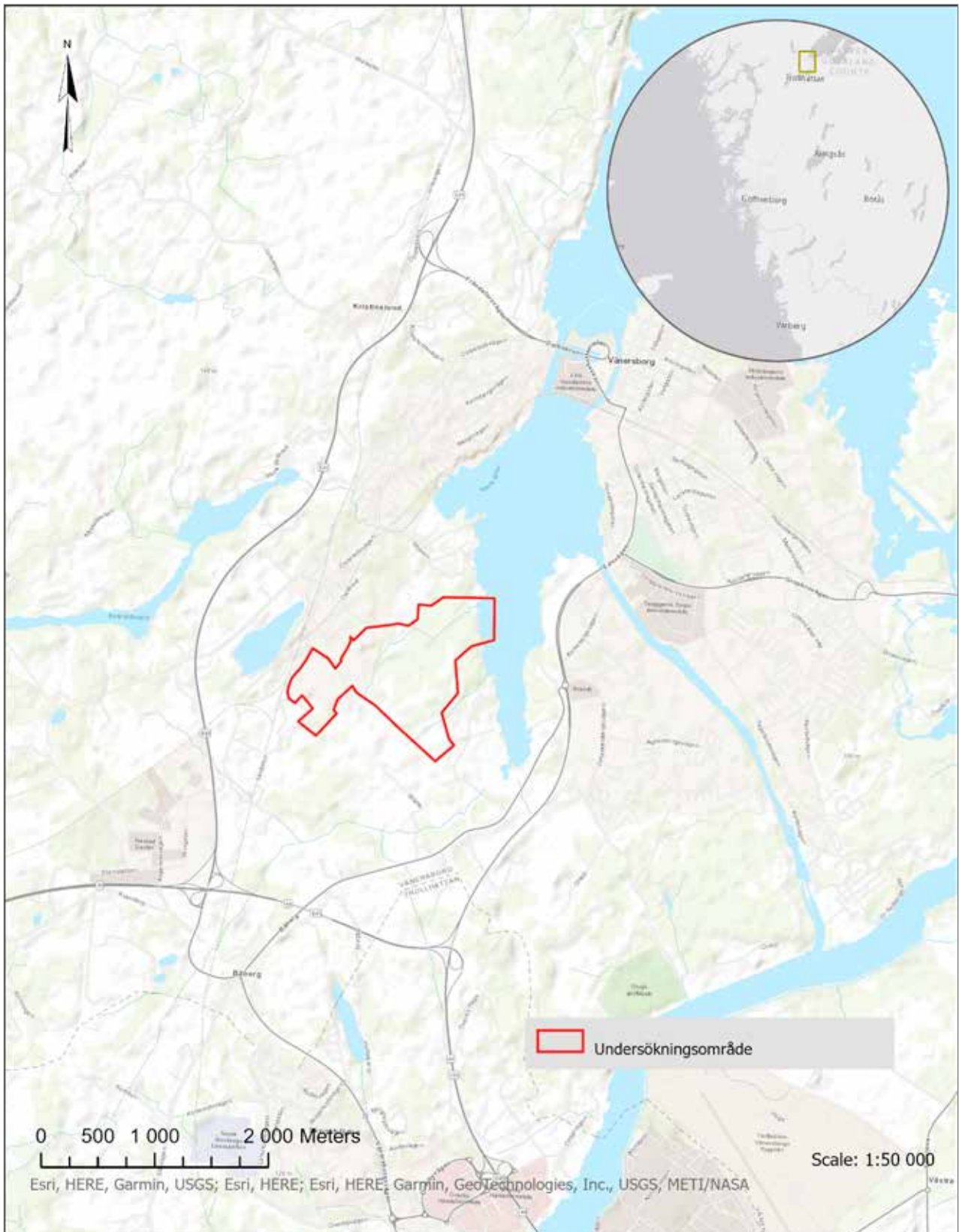
Layout och teknisk redigering Magnus Rolöf

Omslagsbild Landskapsbild, utmarkerna i utredningsområdets nordöstra del. Foto Mattias Frisk, Bohusläns museum.

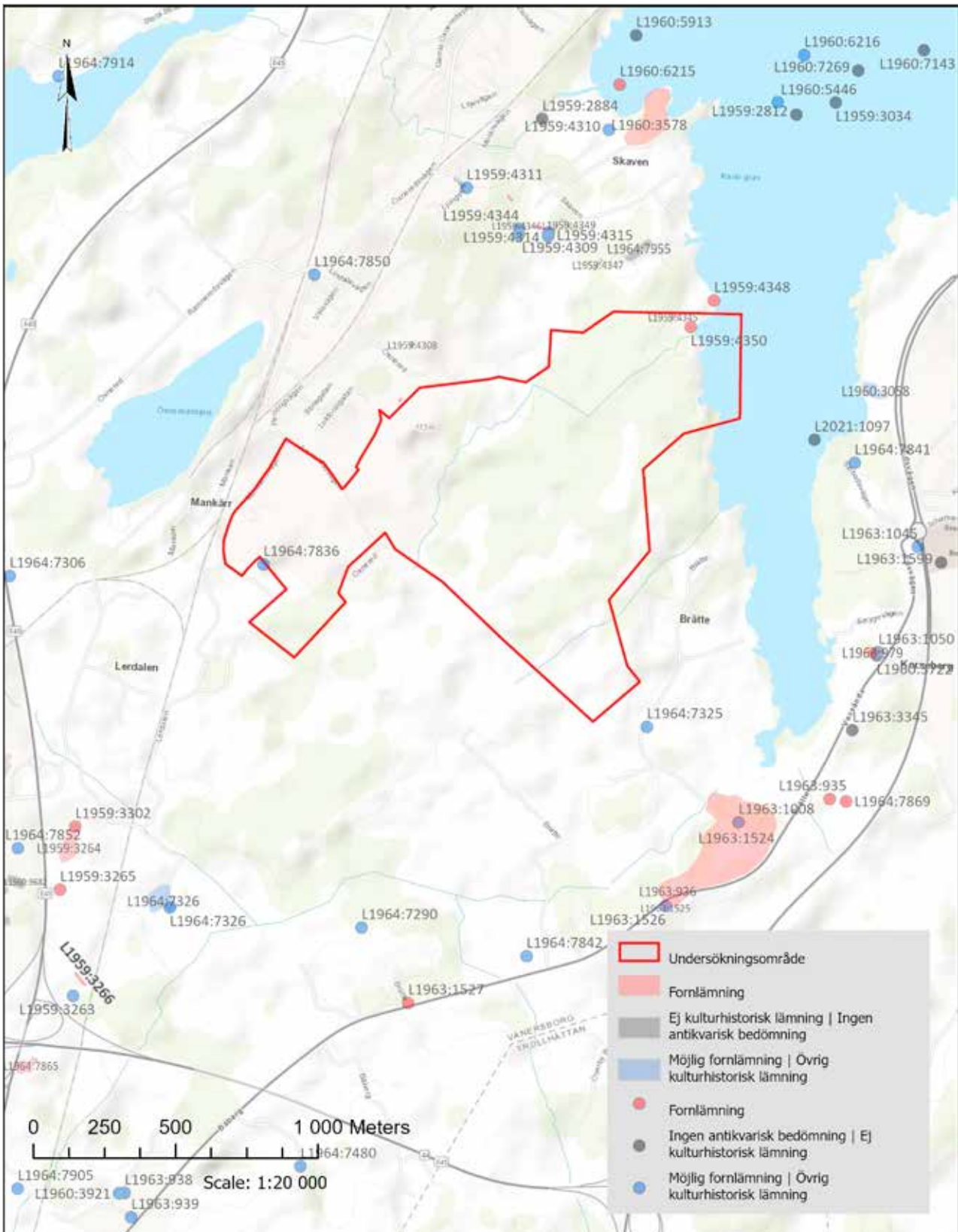
Upphovsrätt Om inget annat anges, enligt Creative Commons licens CC BY. <http://creativecommons.org>
Kartor ur allmänt kartmaterial, © Lantmäteriverket medgivande 90.8012

Innehåll

Introduktion.....	6
Bakgrund.....	6
Arkeologisk utredning.....	6
Utredningsområdet.....	6
Landskap.....	6
Lämningsbild.....	7
Historiskt källmaterial.....	7
Arkeologi i området.....	9
Genomförande.....	13
Resultat.....	18
Lämning L2022:4024.....	19
Lämning L2022:4026.....	22
Lämning L2022:4027.....	22
Lämning L2022:4028.....	22
Lämning L2022:4029.....	22
Lämning L2022:4030.....	22
Lämning L2022:4031.....	22
Lämning L2022:4032.....	25
Lämning L2022:4033.....	25
Kommentar.....	25
Referenser.....	27
Tekniska och administrativa uppgifter.....	28
Bilagor.....	28



Figur 1. Karta med platsen för utredningen markerad. Skala 1:50 000.



Figur 2. Översikt över utredningsområdet med närliggande lämningar markerade. Skala 1:20 000.

Introduktion

Vänersborgs kommun har inlett ett planarbete för att ta fram en detaljplan för en ny stadsdel inom Vänersborg; Öxnered östra. I samband med detta har arkeologer från Bohusläns museum, i enlighet med Länsstyrelsens beslut (diarienummer 43-43302-2021, datum 2021-10-20), genomfört en arkeologisk utredning inom det aktuella plan- och tillika utredningsområdet.

Bakgrund

Arkeologisk utredning

Syftet med den arkeologiska utredningen var att ta reda på om fornlämningar berörs av den aktuella detaljplanen samt att primärt avgränsa nyupptäckta lämningar inom utredningsområdet. Lämningar med oklar status inom eller i direkt anslutning till området skulle likaså utredas så att det inte råder någon tvekan om dessa är fornlämningar eller ej. Inom områdets nordöstra del

finns en sedan tidigare registrerad boplats (L1959:4350) vilken, om möjligt, skulle avgränsas.

Utredningsområdet

Öxnered ligger i västra Vänersborg och är beläget mellan Öxneredsjön i väst och Vassbotten i öst. Det aktuella undersökningsområdet omfattar cirka 125 hektar och sträcker sig från Öxnereds villaområde och stationsområde cirka 1 kilometer åt nordöst till Vassbottens strand, cirka 1,5 kilometer åt sydöst mot Brätte samt cirka 1 kilometer åt sydväst mot Lerdalen.

Landskap

Utredningsområdet är beläget cirka 55–70 meter över havet och utgörs i huvudsak av vad som närmast kan beskrivas som utmark; skogsklädda hållmarker och berg mellan vilka sankmarker och enstaka utdikade lerdalar



Figur 3. Översiktsbild över de bergiga utmarkerna som utgjorde merparten av landskapet inom utredningsområdet i Öxnered. Foto av Mattias Frisk, Bohusläns museum.

påträffas. En av de större dalarna, belägen i områdets sydöstra del, undersöktes i samband med utredningen (se figur 9b). Ett flackare landskap bestående av låga, långsträckta bergsryggar återfinns främst i utredningsområdets västra delar. Det är också i anslutning till denna del av utredningsområdet som Öxnereds järnvägssamhälle och villaområde är beläget men också i huvudsak här vi finner ett jordbrukslandskap. Jordbrukslandskapet här tycks dock vara relativt sentida etablerat och vid sökschaktgrävning i dessa delar (men likaså i syd) påträffades tydliga spår efter utdikning av dränering vilket visar att låglandskapet till stor del utgjort våtmarker. Jordarna här är tunna och består till stor del av lera. Likaså utgörs undergrunden nästan uteslutande av kompakt glaciallera.

Lämningsbild

Generellt uppvisar Öxnered en skral lämningsbild och av de lämningar som finns registrerade i området utgörs merparten av *övriga kulturhistoriska lämningar* i form av sentida agrara lämningar såsom enstaka fossila åkermarker (L1964:7955) och hägnader (L1959:4307, 4312) men desto fler husgrunder och lägenhetsbebyggelser (L1959:4345, 4347, 4349, 4311, 4345, L1964:7325) samt röjningsrösen (L1959:4314, 4315). Likaså faller de hägnader och husgrunder som registrerats i samband med denna rapport under samma sentida bedömning och datering. Strax norr om utredningsområdet finns också en tegelbrukslämning; Skavens tegelbruk (L1960:3578) daterad till 1830-talet. Öster om utredningsområdet, i sjön Vassbotten, finns ett antal vrak registrerade (bland andra L1960:6215, 5913, 6212, 7269, 5446).

Sett till förhistoriska lämningar finner vi i anslutning till utredningsområdet endast boplatserna L1959:4346, 4348 och 4350, påträffade i samband med Rio Kulturkooperativs utredning (Williams m. fl. 2018). Boplatserna L1959:4346 uppvisade boplatlämningar daterade till yngre brons- och äldre järnålder (Williams & Carlstein 2018) medan de båda boplatserna L1959:4348 och 4350 endast uppvisade lämningar i form av slagen flinta. Likaså finns också två fyndplatser; L1964:7836 och 7850; varav den förstnämnda påträffas i utredningsområdets västra del och utgörs av en skafthålsyx. Den sistnämnda är belägen nordväst om utredningsområdet och utgörs av två brandgravar vilka sannolikt kan dateras till brons- eller järnålder.

Värt att notera är att indikationer på en desto rikare förekomst av forntida men också medeltida lämningar,

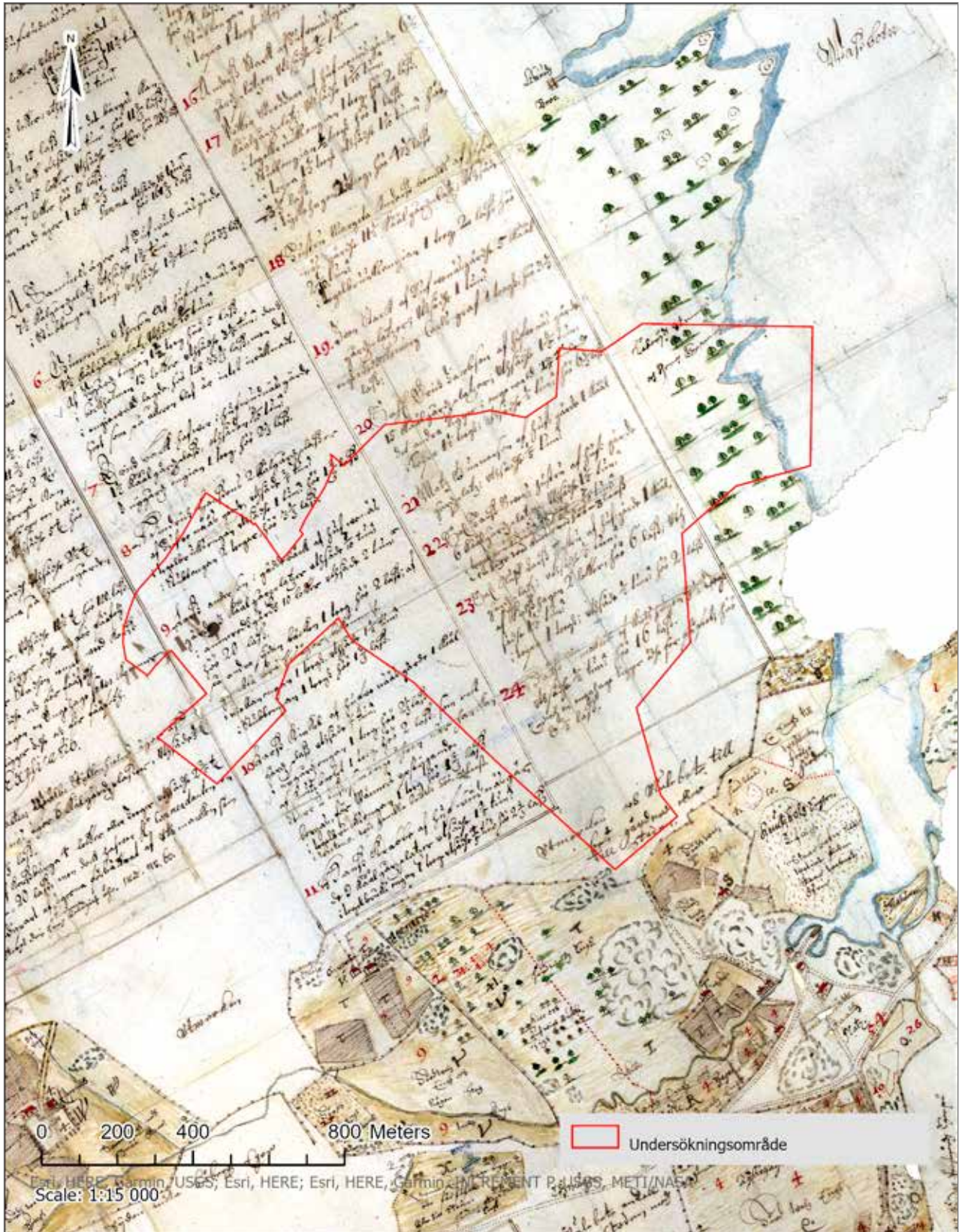
återfinns strax sydväst om Öxnered. Här breder ett större slättlandskap ut sig och tycks vara bättre lämpat för jordbruk än vad vi finner runt utredningsområdet i Öxnered.

Här finner vi bland annat enstaka stensättningar (L1963:935, L1964:7869) och hållristningar (L1963:3345, 1560, 1561) vilka visar på en antydning till en brons- och järnåldersbygd. Dessa överskuggas dock av lämningarna från Vänersborgs medeltida föregångare; omlastnings- och handelsplatsen Brätte (L1963:1524).

Sammantaget, likt också noterat i Rio Kulturkooperativs förundersökningsrapport (Williams & Carlstein 2018), tycks förhistorisk aktivitet runt denna del av Öxnered endast vara sporadiskt förekommande med enstaka nedslag under stenålder och yngre bronsålder/äldre järnålder. Dessa lämningar är i huvudsak belägna i anslutning till de åar som rinner ut i Skavenviken norr om det aktuella utredningsområdet, samt intill den åmyrning som mynnar ut i Vassbotten där L1959:4350 samt för denna utredning nyregistrerade boplatserna L2022:4024, påträffades. En möjlig förklaring till den ringa mängden fornlämningar i och kring det aktuella utredningsområdet är att området, på grund av sin topografi, i huvudsak har bestått av våtmarker och bergiga utmarker vilket begränsat möjligheterna att etablera en mer omfattande kulturmiljö innan skiftesreformerna träder i kraft under 1800-talet, varpå våtmarkerna dikas ut och en handfull mindre gårdar/torp etableras i anslutning till de nybrutna markerna.

Historiskt källmaterial

Det övergripande namnet Öxnered utgörs av förledet Öxne-; främst förekommande i Västsverige och skrevs 1546 *Öxnarid* har sina rötter i fornsvenskans *Yxna*, *Öxna* och *Öxa* vilket kan härledas till *Oxe* (Svensk etymologisk ordbok). Efterledet *-red* utgör den västsvenska formen av *-ryd* vilket syftar på någon form av röjning; såsom en röjd yta, öppen plats eller mark. I medeltida och efterreformatoriska kontexter har ortsnamnet i huvudsak syftat på slätter- och betesmarken, men också på nybrutna nyetableringar i skogsmark. Ortsnamnsefterledet i sig har möjligen vikingatida rötter men tyngdpunkten vilar i huvudsak i medeltid och nyare tid (isof.se). Sammantaget tycks ortsnamnets för- och efterled syfta på slätter- och betesmarker en gång avsedda för oxar; sannolikt de marker som är belägna runt Öxneredssjön strax väst/nordväst om det aktuella utredningsområdet.



Figur 4. 1661 års geometriska karta. Karta rektifierat för att visa 2022 års undersökningsområde. Notera att det aktuella utredningsområdet ligger inom vad som helt enkelt betecknats som »Utmarken«. Skala 1:15 000.

År 1603 donerade Karl IX tre kronohemman; Amnered (Amundared), Knutsbol och Vassända om vardera ½ mantal till Staden Brätte (Ortnamn i Väne härad 1906:140). Enligt 1661 års geometriska karta (0206 Vänersborgs stad, figur 4) finns även en skattepart även den kallad Amneröd/Amnered.

Detta bekräftas också i Waldemar Åströms uppsats om Gamelstadshemmanen i Vänersborgs gilles årsbok (Åström 1956:5). Utifrån 1661 års karta kan man också utläsa att den största delen av 2020 års utredningsområde (Nordström & Hellgren 2020) då utgjordes av utmark och mulbete till gårdarna. Utmarken var samfällad med Låderud (Lockerud). 1644 övergår Brättes donationer till Vänersborgs stad. 1783 utför den dåvarande lantmätaren enligt kungens befallning en beskrivning av Vänersborgs donerade jordar. Avsikten var att undersöka om det fanns lämpliga platser att odla hampa på. Vad beträffar området väster om Vassbotten, tillika merparten av det undersökningsområde som omfattas av den aktuella utredningen, konstaterar lantmätaren följande:

Fortsattes undersökningen, jämnväl i närvaro av Herr Fabrikören Tropp, å staden söder om Gropebron och väster om Wäsbotens ända, belägen donationshemman Korsberg, Amunderyd och stora Esperud, jemte åtskillige Torp, som nu kallas Andors (?), Grönelid, Kullen, Gatan och Brättehagen, och befants marken härstädes bestå av samma slags omskiftande Jordmäner, som här förut närmare staden blivit anmärkta, således: att den jämnare marken funnes bestå af mylla med fin sand blandad, stundom och med någon lera Hwilken senare jordmon på sina ställen wid Amunderud och Espered finnes rådande, i synnerhet wid det förstnämnde. På de sidläntare ställene bliwer jordmonen Svart och syrlig, dock mästadels sandblandad, och på kullarne, allt som matjorden aftager, bliwer sanden mer mächtig, och är på sina ställen med rödfirma blandad. Desse donationer, innehaves nu för tiden till större delen af bönder och torpare, mot wissa utskyllder till stadskassan. Och emedan de äro på noga avstånd från staden Belägna, emellan ¼ och ½ mil samt deröfer, synes någon Planering (Av hampa) af stadens borgerskap, här Svårligen kunna åstadommas, och om jorden dertill skulle prövas tjenlig. (0206-1:7; Vänersborgs stad).

År 1820 förrättades enskifte på hemmanen Amnereds, Espereds Brättehagens, Gatans, Grönelids och Knutsbols samfällda utmark. De olika hemmanen tillhörde fortfarande Vänersborgs donationsjordar men

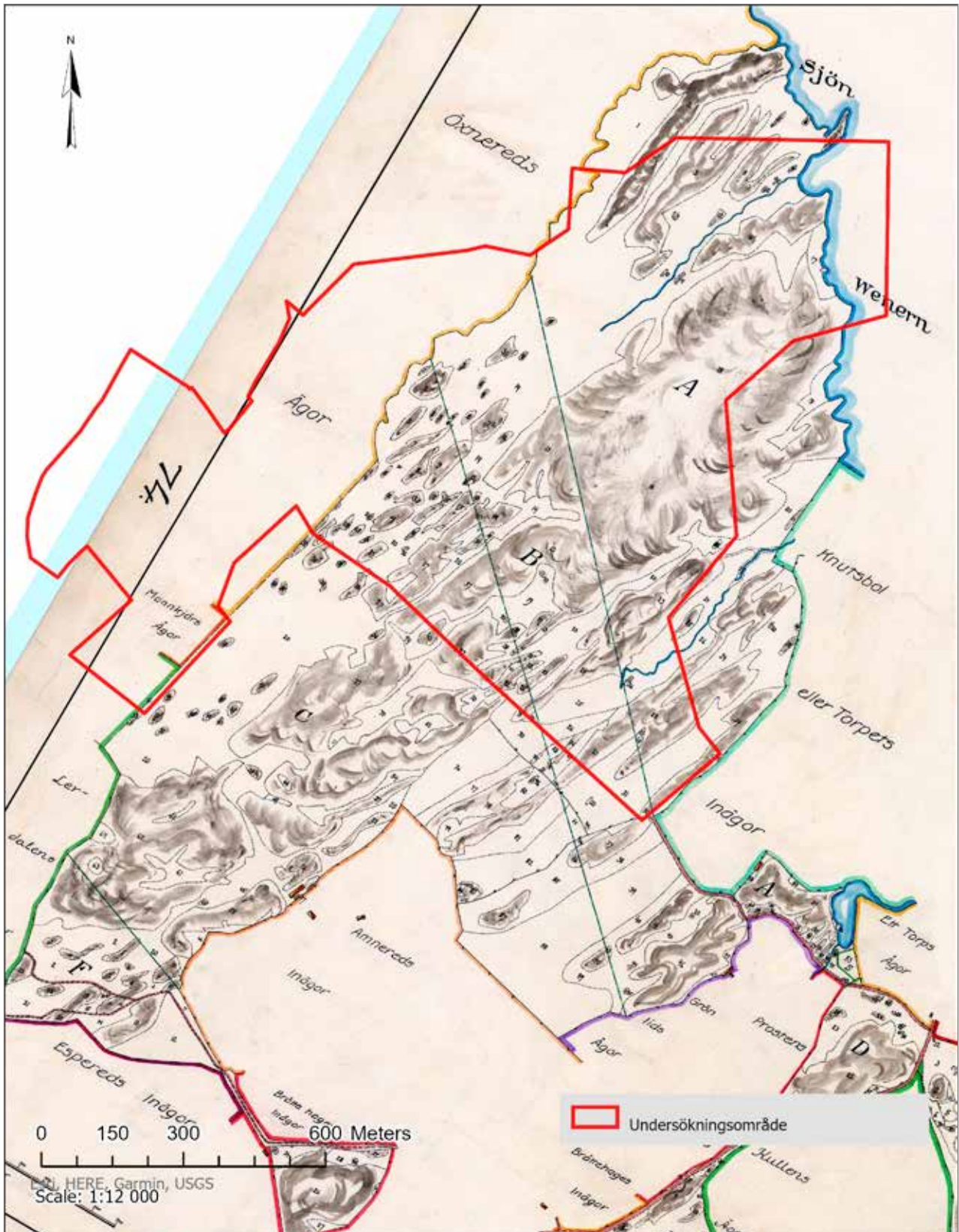
var utarrenderade. Avmätningen kom att innefatta den oinhägnade utmarken som till största delen bestod av berg och drag (kärrparti på mosseyta, kännetecknat av genomströmmande eller oftare genomsippande vatten). Markerna graderades och taxerades med åbornas förhoppning att kostnaden för förrättningen skulle bli så liten som möjligt (15-väs-74).

Förutom 1661 års geometriska karta samt 1820 års enskifteskarta återfinns det aktuella undersökningsområdet endast på Generalstabskartan (I.A. 56) från 1847 samt på den Häradsekonomiska kartan från 1894 (J112-42-7). Sett till Generalstabskartan går det att notera att det sedan 1820 etablerats ett antal torp i anslutning till undersökningsområdet. Angivet med namn är bland andra Nabben (också *Nabbensberg*) vilken återfanns 2017 (se *Arkeologi i området* nedan). Sett till den Häradsekonomiska kartan har sedermera torpet Grönelid tillkommit och utgör en egen hemmansdel under det äldre torpet Grönelid som återfinns strax sydväst om undersökningsområdet.

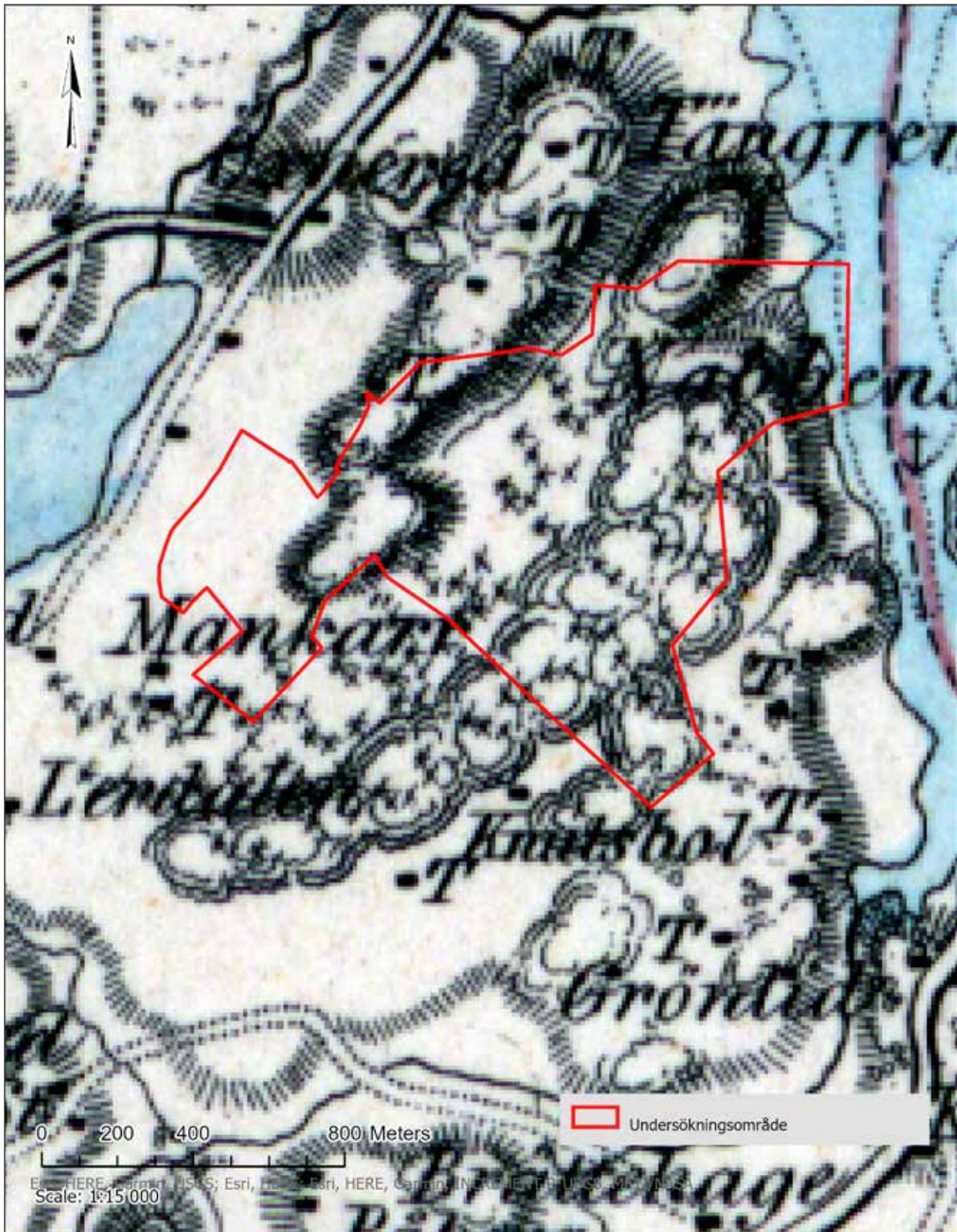
Arkeologi i området

Öxnered har varit föremål för få arkeologiska uppdrag och de som har företagits har i huvudsak varit i form av arkeologiska utredningar samt av enstaka arkeologiska förundersökningar. 2017 genomförde Rio Kulturkooperativ en relativt omfattande utredning (Williams m. fl. 2018) av området kring Skaven, beläget strax norr om det för den här rapporten aktuella utredningsområdet. Denna utredning uppdagade ett relativt stort antal lämningar, främst i form av övriga kulturhistoriska lämningar såsom de husgrunder, lägenhetsbebyggelser (bland annat Nabben, L1959:4345) och röjningsrösen som nämnts i stycket *Lämningsbild* ovan. Rios utredning följdes upp under våren 2018 av en förundersökning (Williams & Carlstein 2018) av tre av lämningarna inom samma område; fossil åkermark L1964:7955 (Vänersborg 95), boplats L1959:4308 (Vänersborg 219) samt boplats L1959:4346 (Vänersborg 229). Dessa tre lämningar bedömdes vara undersökta och borttagna efter avslutat fältarbete.

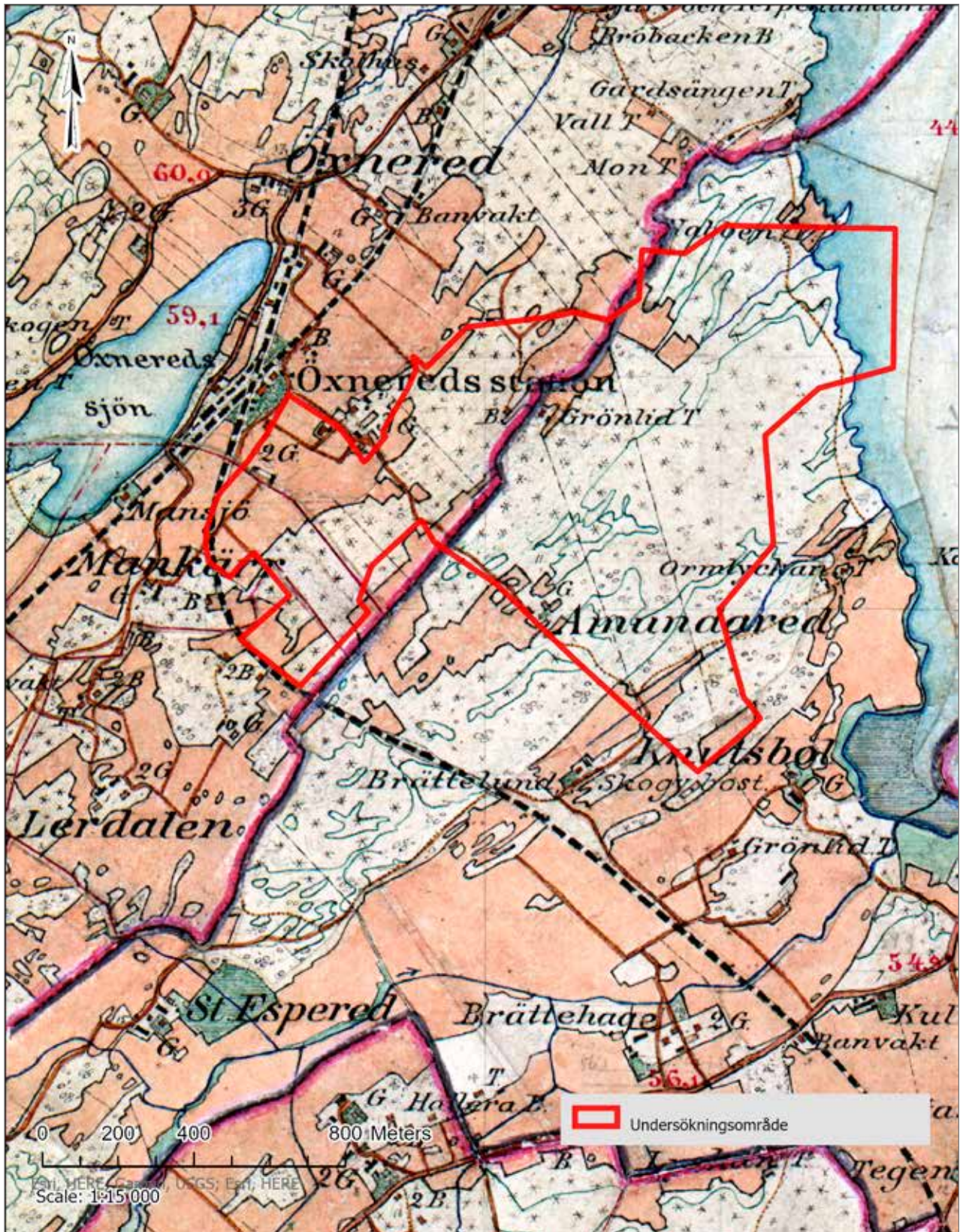
Kulturlandskapet VGR (Nordström & Hellgren 2020) genomförde 2020 en arkeologisk utredning inför en planerad vägkorridor. Denna korridor löper i öst-västlig riktning och skär delvis genom det för den här rapporten aktuella utredningsområdet. Utredningen uppdagade endast en sentida gärdesgård och en sentida stenformation.



Figur 5. Carta öfver skiftade utägorne som tillhöra Amnereds, Espereds samt Brätte-Haga, Grönlid, Knutsbol eller Torpets och Gatan lydande under staden Wenersborg uti Elfsborgs län. Enskifteskarta 1820-21. Rektifierad. Skala 1:12 000.



Figur 6. Generalstabskarta från 1847. T markerar torp utskiftade från bland annat Mankärr, Knutshol och Grönlid. I detta skede ligger merparten av bebyggelsen i anslutning till slättbebyggelsen och de tidigare etablerade inägora. Skala 1:15 000.



Figur 7. Häradsekonomisk karta från 1894. Inägor och jordbruksmarker är markerade i rosa-orangea fält medan utmarker/utägor är markerade i gråvitt. Skala 1:15 000.



Figur 8. Arbetsbild, sökschaktsgrävning i dalgång i områdets sydöstra del (se figur 9b). Schakt 103-107 synliga i bild. Foto från sydväst, av Mattias Frisk, Bohusläns museum.

Genomförande

Utredningens genomförande har omfattat flera moment:

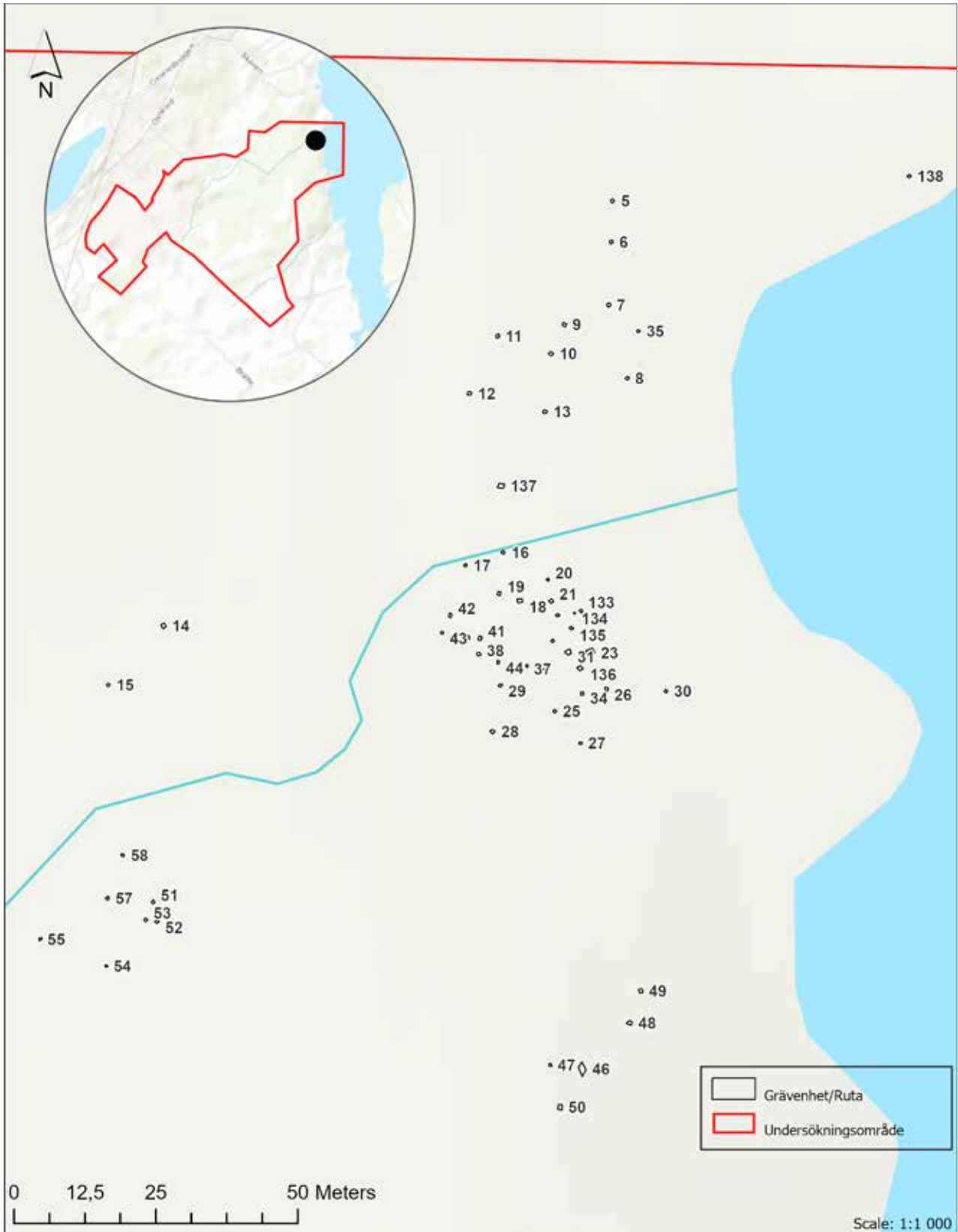
- Okulär inventering av utredningsområdet
- Provgropsgrävning vid lämpliga boplatslägen och/eller där maskin saknar tillträde
- Sökschaktsgrävning
- Kart-/arkivstudie (se *Historiskt källmaterial* ovan)

Utredningen genomfördes under vår och sommar 2022 och väderleken var generellt sett gynnsam under fältarbetets gång. Vegetationen i Öxnered kom dock att inom vissa områden både begränsa och delvis förhindra både provgropsgrävning, okulär inventering samt maskintillträde då denna bestod av kompakt sly och/eller tät skog. De otillgängliga områdena var främst placerade i områden bestående av delvis igenvuxna äldre jordbruksmarker vilka i sin tur utgjordes av utdikade våtmarker. Sett

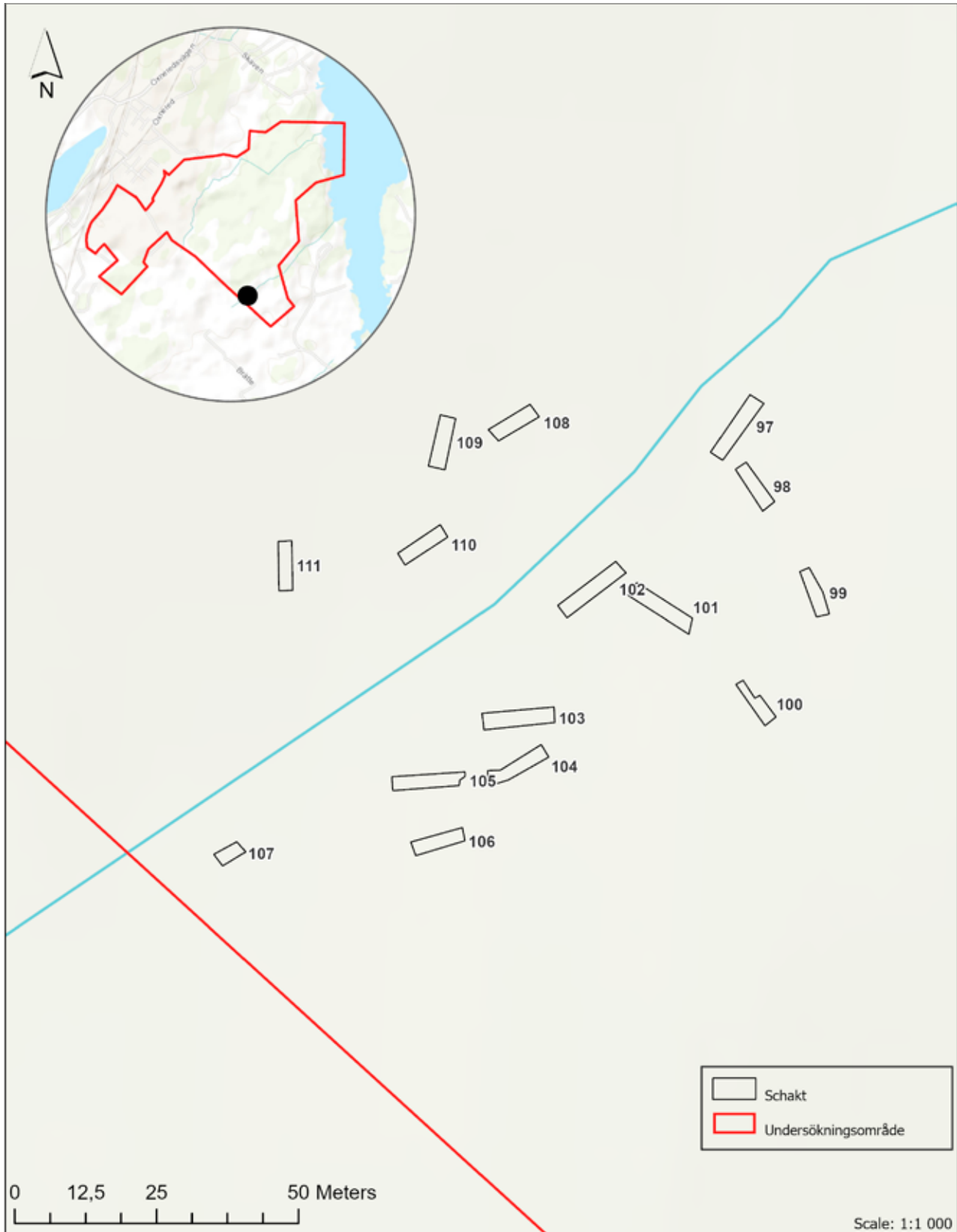
till resultatet vid de ytor där maskin hade tillträde är det dock osannolikt att de otillgängliga, likartade och igenvuxna områdena hade uppvisat ett annorlunda resultat.

Den okulära inventeringen av området skedde i etapper för att dels få grepp om området, dels söka efter lämpliga boplatslägen att undersöka genom provgropsgrävning, dels söka efter ovan mark synliga lämningar såsom gränsmarkeringar, röjningsrösen, gravar och bebyggelse lämningar.

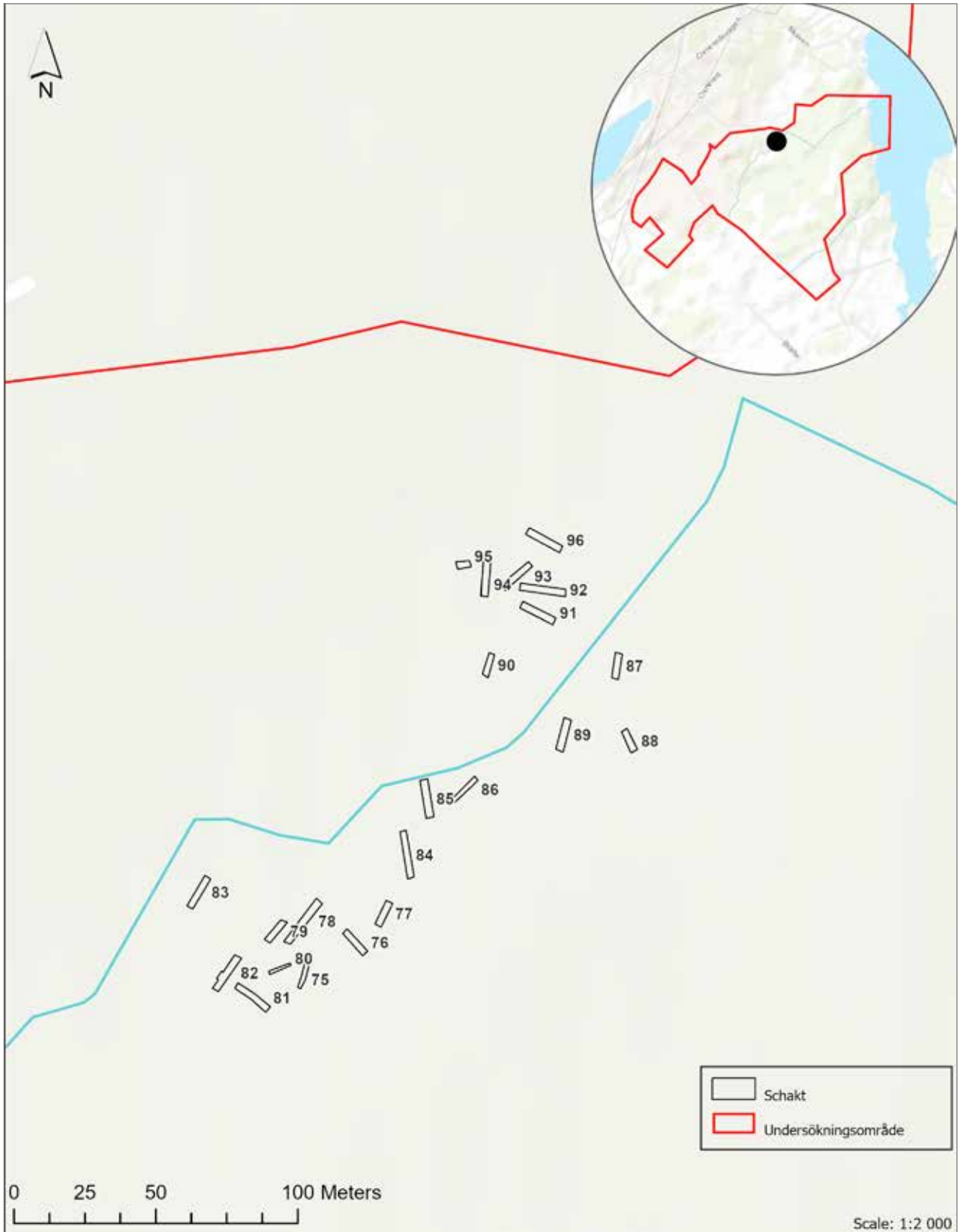
Provgropsgrävningen riktades främst till åmynningen (figur 9a) i utredningsområdets norra del och där föregående utredning påträffat en boplats (L1959:4350). Provgropsgrävningen riktades också mot andra lämpliga boplatslägen som markerats, såsom uppströms från åmynningen samt vid mindre strandhak belägna söder om åmynningen. Likaså grävdes ett antal provgropar (figur 5d) längs med den flacka ås som skar igenom utredningsområdets västra utstickare.



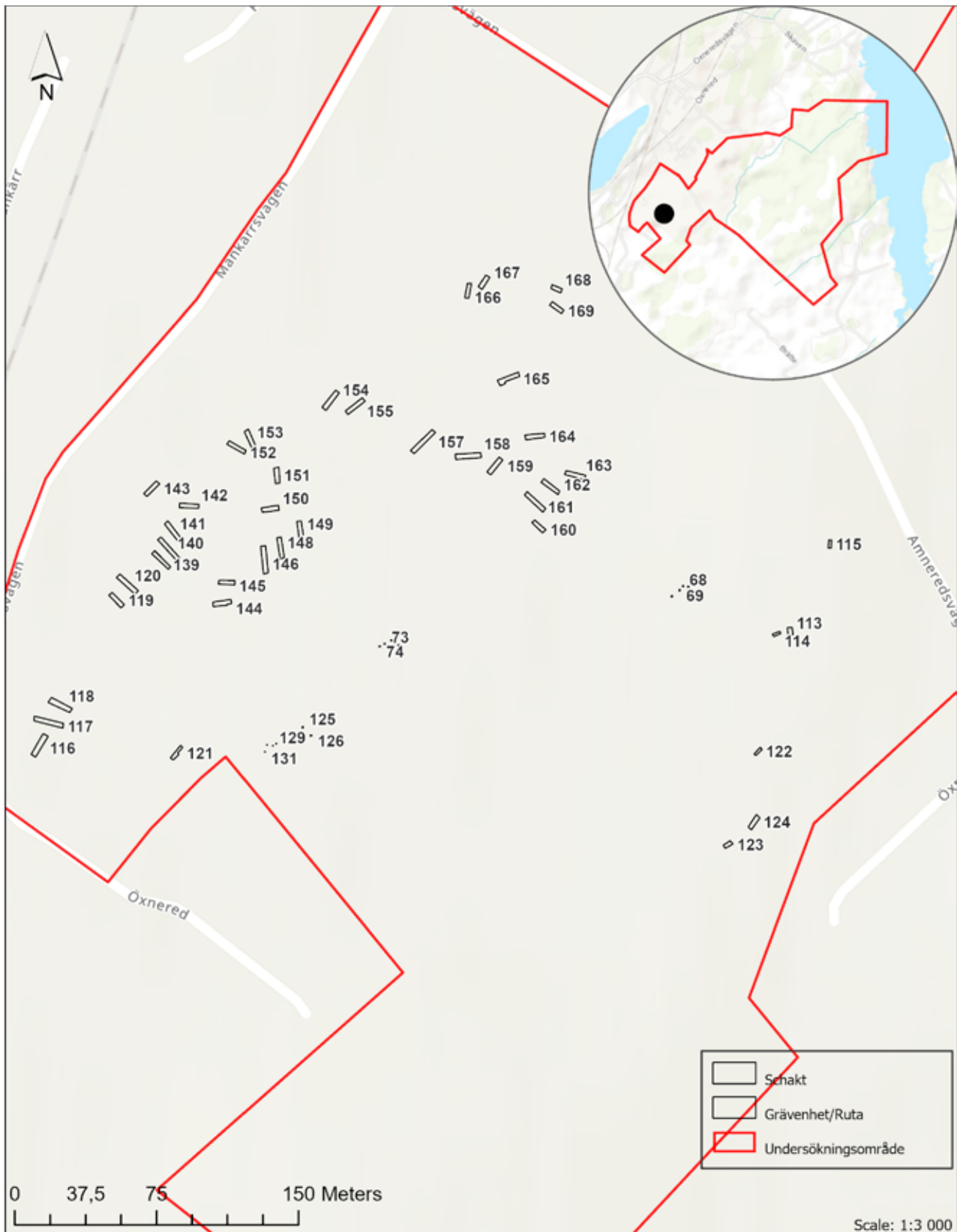
Figur 9a. Översiktskarta grävenheter i områdets norra del. Skala 1:1 000.



Figur 9b. Översiktskarta över schakt förlagda i lerdal i områdets sydöstra del. Skala 1:1 000.



Figur 9c. Översiktskarta över schakt förlagda i centrala/norra delen. Skala 1:2 000.



Figur 9d. Översiktskarta över schakt och grävenheter förlagda i områdets västra del. Skala 1:3 000.

Sökschaktsgrävningen riktades mot de ytor där maskin hade tillträde; åkerytorna i den mindre lerdal som återfinns i områdets sydöstra del (figur 9b), ytorna i dess centrala/norra del (figur 9c) samt de större åkermarkerna kring den flacka ås som löper ut i områdets västra del (figur 9d). Samtliga schakt lades igen löpande under fältarbetets gång.

Samtliga schakt, provgropar och påträffade lämningar och anläggningar dokumenterades med RTK-GPS. På grund av ställvis tät skog och vegetation inom de olika ytorna varierade GPSens felmarginal något, men kom ej att påverka utredningens resultat och noggrannhet. Fältdata hanterades genom Bohusläns museums dokumentationssystem SIFT, en kombinerad kontext- och genomförandedokumentation i online-miljö.

Resultat

Utredningen kom att innefatta 71 provgropar fördelade över ovan nämnda lämpliga lägen. Provgropsgrävningen resulterade i att sammanlagt fyra slagna flintor samt

en möjlig härdrest (A32 i grävenhet id 36) påträffades i områdets norra del, söder om åmynningen (se figur 9a samt 9c), vilken sedermera registrerades som boplat L2022:4024.

Provgropar förlagda norr om åmynningen, i syfte att avgränsa L1959:4350, uppvisade inga fynd eller anläggningar. Registreringen/utbredningen av denna boplat förblir därmed oförändrad. I de provgropar som förlades öster om boplat L2022:4024, mot Vassbotten till, noterades vad som tycktes vara bitar av sintrade lera. Om dessa fragment tillkommit naturligt genom eld/vittring eller genom mänsklig aktivitet är dock oklart. Varken flintan eller den sintrade leran tillvaratogs. Det bör här också noteras att cirka 200 meter söder om ån och bäckmynningen och ovan nämnda boplatser, finns ännu ett strandhak och tillika gott boplatsläge. Provgropsgrävning av denna yta påbörjades men gick ej att genomföra med handkraft på grund av en ogenomtränglig rotbädd samt att förnan vid sondering uppmättes till cirka 0,4–0,5 meter. Likaså hade maskin ej tillträde till denna yta på grund av allt för tät skog.



Figur 10 (uppe till vänster). Flintavslag i grävenhet/provgrop Id 23. Foto av Mattias Frisk, Bohusläns museum.

Figur 11 (nere till vänster). Härd A32 i grävenhet/provgrop Id 36. Foto av Mattias Frisk, Bohusläns museum.

Figur 12 (nedan). Arbetsbild, sökschaktning i utredningsområdets nordvästra del. Schakt Id 81. Foto från söder, av Mattias Frisk, Bohusläns museum.



Utredningen innefattade också 78 sökschakt. Generellt sett påträffades inga lämningar, fynd eller lager av antikvariskt intresse vid sökschaktsgrävningen. Endast två anläggningar påträffades (A147, A156), båda i områdets västra del och bedömdes utgöra antingen enskilda nedgrävningar utan kontext alternativt recenta stenlyft efter markberedning. I övrigt uppvisade sökschakten i respektive område endast spår av sentida jordbruk i form av plogfåror, dikesfåror och täckdiken.

Genom okulär inventering av området påträffades sammanlagt åtta *övriga kulturhistoriska lämningar*. Tre av dessa utgör hägnader, fyra utgör historiska husgrunder varav två torp och två jordkällare, samt avslutningsvis en förstörd by/gårdstomt. Hägnaderna och husgrunderna påträffades alla i utkanterna av jordbruksmarkerna i områdets centrala/norra del. Också gemensamt för dessa lämningar är att samtliga ligger i nära anslutning till den å/bäck som löper sydväst-nordöst genom området och

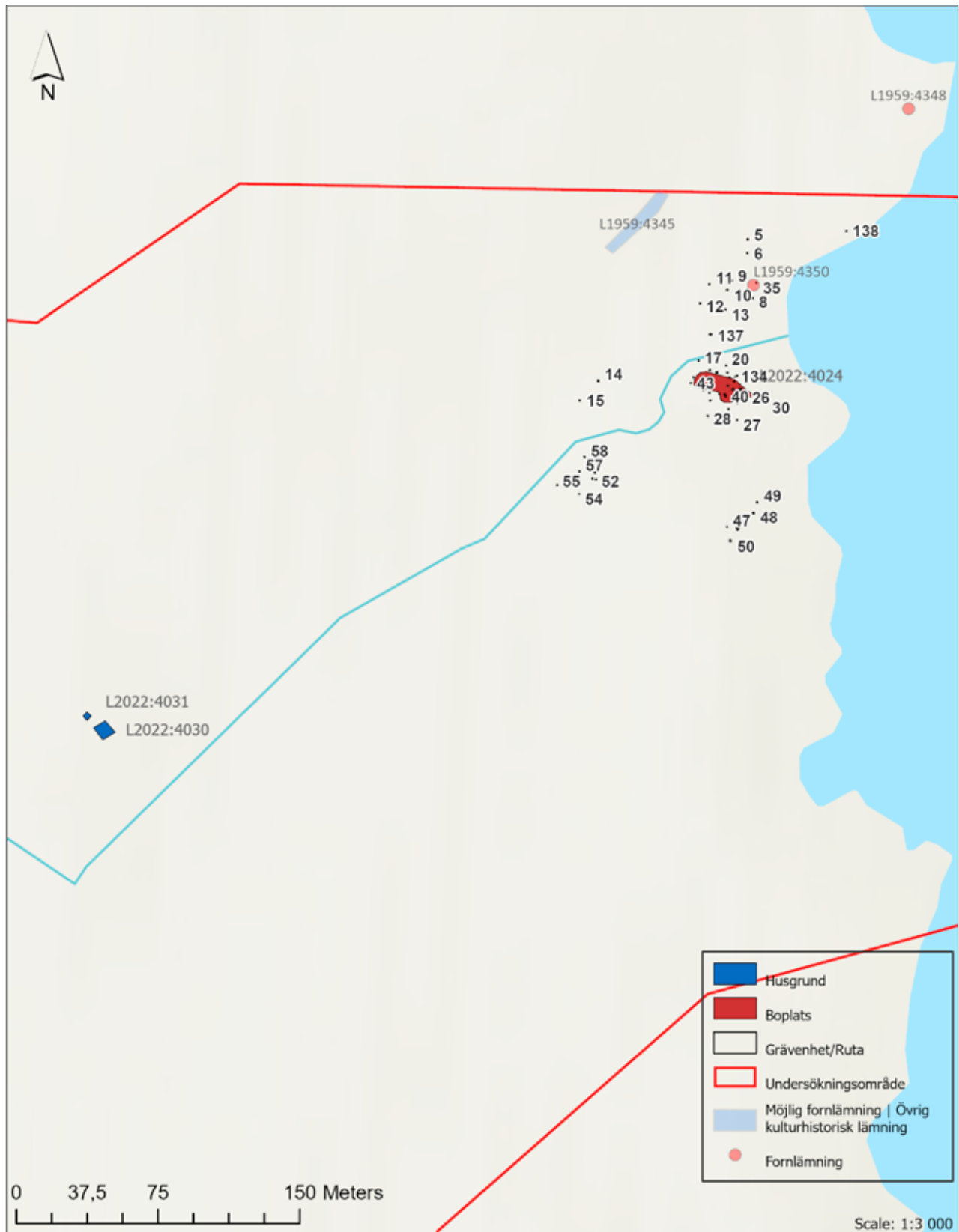
vid vars mynning de båda boplatserna L1959:4350 samt L2022:4024 påträffats. Samtliga nyregistrerade lämningar redogörs för nedan.

Lämning L2022:4024

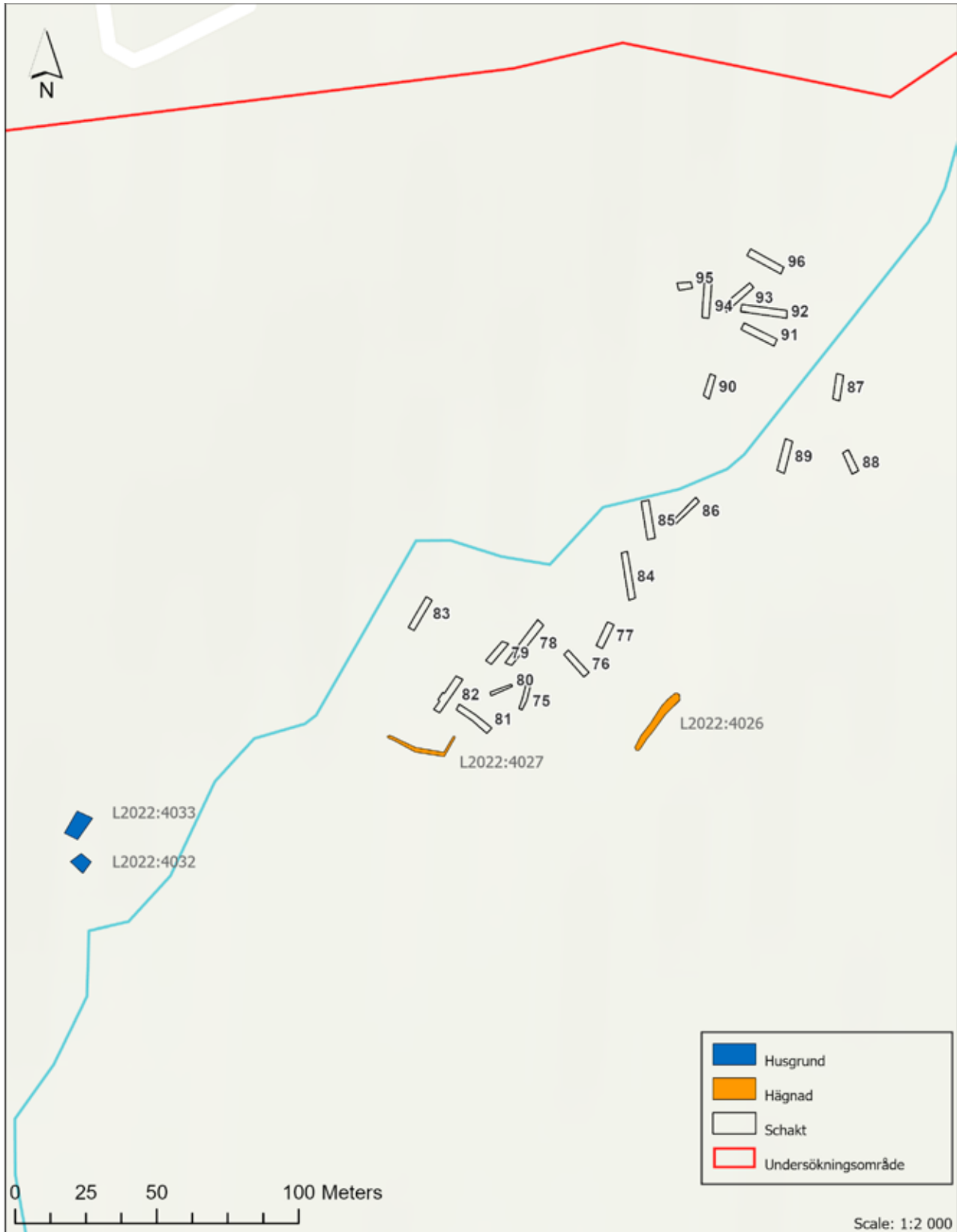
Boplats, omfattar cirka 32×12 meter (NV-SÖ) och placerad söder om boplats L1959:4350 och den å som där mynnar ut i Vassbotten. Boplatsen utgörs av fyra bitar slagen flinta, påträffade i övergången i övergången från förna till undergrund på cirka 0,2 meters djup, fördelade över tre provgropar. Likaså påträffades en möjlig rest av en härd (Id nr 32, bilaga 3) i en fjärde provgrop. Daterbart material kunde dock ej utvinnas ur härden och en datering kan därmed ej, baserat på fyndet av flinta, härledas närmre än till sten-, alternativt bronsålder. Boplatsen är sannolikt samtida och sammanhörande med boplats L1959:4350 om än endast åtskild av åmynningen.

Figur 13. Arbetsbild. Provgropsgrävning strax söder om åmynning; vid vad som sedermera kom att registreras som stenåldersboplats L2022:4024. Foto från norr, av Mattias Frisk, Bohusläns museum.





Figur 14. Översiktskarta med stenåldersboplatsens placering samt grävenheter/provgropar som grävts i anslutning till boplatsen. Skala 1:3 000.



Figur 15. Översiktskarta med placering av de båda hägnaderna L2022:4026 samt 4027 samt de schakt som grävts strax norr om dessa. Skala 1:2 000.

Lämning L2022:4026

Hägnad i nordöst–sydvästlig sträckning, cirka 25 meter lång, 2–3 meter bred och 0,5–0,6 meter hög. Byggt i ett till två skikt och i en till två rader sten. Stenstorleken varierade mellan 0,3–0,5 meter i diameter. Stenmuren är lagd parallellt med, samt intill en äldre vägsträckning vilken också är sammanhörande med L2022:4028. Sannolikt har hägnaden anlagts i samband med etableringen av de närliggande husgrunderna L2022:4032 och 4033 samt den intilliggande jordbruksmarken då stenmaterialet troligen bärgats i samband med dikesgrävning och stenröjning av dessa ytor. Hägnaden bedöms därmed utgöra en *övrig kulturhistorisk lämning*.

Lämning L2022:4027

Hägnad, L-formad i öst–västlig samt nord–sydlig riktning och slutar i intill ett vattenhåla/brya. Cirka 8 meter lång, 1–1,5 meter bred och upp till 0,5 meter hög. Byggt i tre skikt och i en enkel rad. Stenmaterialet utgör cirka 0,2–0,8 meter i diameter stora stenar. Hägnaden är lagd i östra delen av ett mindre klippusprång/impediment och bedöms, likt L2022:4026, ha tillkommit i samband med etableringen de närliggande husgrunderna L2022:4032 och 4033 samt den intilliggande jordbruksmarken. Hägnaden bedöms därmed utgöra en *övrig kulturhistorisk lämning*.

Värt att notera angående denna hägnad är att i Rio Kulturkooperativs kartstudie av området (Williams m. fl. 2018) ligger hägnaden i nära anslutning till torpet »Grönlid«. Det är inte omöjligt att hägnaden skulle kunna tänkas utgöra en syll till detta torp, men baserat på observationer i fält uppfattades hägnaden ställvis allt för klen för att utgöra en syll och bedömdes sedermera därför istället utgöra en hägnad, dock sannolikt tillhörandes torpet i fråga.

Lämning L2022:4028

Hägnad i nordöst–sydvästlig sträckning, 25 meter lång, 2–2,5 meter bred och mellan 0,5–1 meter hög. Huvudsakligen byggd i ett skikt och i en till två rader. Stenmaterial mellan 0,5–1 meter i diameter. Stenmuren är lagd intill en äldre vägsträckning vilken också är sammanhörande med L2022:4026 ovan. Sannolikt har hägnaden anlagts i samband med etableringen av dels vägen, dels också utdikningen av området och regleringen av ån/

bäcken strax väster om hägnaden. Hägnaden bedöms därmed utgöra en *övrig kulturhistorisk lämning*.

Lämning L2022:4029

Platsen för en by/gårdstomt tillhörandes Amnereds gamla tomt, omfattandes cirka 45×34 meter (NV–SÖ). Platsen utgörs idag främst av kulturväxter såsom syrener och enstaka fruktträd samt resterna av en möjlig jordkällargrund i tomtens östra del. Grunden är upp till cirka 1 meter hög och tycks delvis lagd på berg. Tomtens utbredning är manuellt inprickad baserad på 1960 års flygortofoto (Kartbild.com) och ska enligt muntlig uppgift från boende i området ha raserats under 1900-talets senare hälft. På grund av detta bedöms bytomten vara förstörd och får registrering *ingen antikvarisk bedömning*. Hemmanet Amnered är belagt på 1661 års Geometriska karta, 1821 års Enskifteskarta samt på 1894 års Häradsökonomiska karta.

Lämning L2022:4030

Husgrund (ses i kartfigur 14), lätt rektangulär och cirka 7×8 meter (NV–SÖ), placerat på ett flackt impediment, strax väster om reglerad å/bäck och omgivet av utdikad, äldre åkermark. Grunden består av en tydligt definierad men övertorvad syllstensrad bestående av ett varv sten, cirka 0,3–0,5 meter hög och cirka 0,5 meter bred. Stenmaterialet mäter mellan 0,3–0,8 meter i diameter. På platsen påträffades tegel, fönsterglas samt flintgods vilket i fält bedömdes ej vara äldre än 1850. Sett till att husgrunden saknar spisröse samt att läget ej är utmärkt i det tillgängliga kartmaterialet är det möjligt att husgrunden är äldre än 1850. Då fyndmaterialet på platsen talar för en yngre datering samt att en datering genom det tillgängliga kartmaterialet ej gått att säkerställa, bedöms lämningen utgöra en *övrig kulturhistorisk lämning*.

Lämning L2022:4031

Husgrund (ses i kartfigur 14), kvadratisk till formen, 3×3 meter stor (NV–SÖ). Väggarna kallmurade och upp till två varv är synliga. Stenmaterialet mäter mellan 0,2–0,6 meter i diameter. Ingång i sydväst. Grunden bedöms utgöra en jordkällare tillhörande husgrund L2022:4030 och bedöms därmed också utgöra en *övrig kulturhistorisk lämning*.



Figur 16. Översiktskarta med placering av hägnaden L2022:4028 samt Amnereds gamla tomt; L2022:4029. Skala 1:4 000.



Figur 17. Översiktskarta med 1960 års ortofoto rektifierat för att visa placeringen av Amnereds gamla tomt (lämningens utbredning är markerat i rött). Skala 1:1 000.



Figur 18. Jordkällargrund L2022:4031, tillhörande husgrund/torpet L2022:4030. Foto från sydväst, av Mattias Frisk, Bohusläns museum.

Lämning L2022:4032

Husgrund (ses i kartfigur 15), rektangulär form, 5×6 meter (NV–SÖ). Väggarna kallmurade, 0,8–1 meter hög, upp till fem varv sten synliga samt även omgivande jordvall/jordkällarrest. Stenmaterial cirka 0,5 meter i diameter. Ingång från sydöst. Grunden bedöms utgöra en jordkällare tillhörande husgrund L2022:4033 och bedöms därmed utgöra en *övrig kulturhistorisk lämning*.

Lämning L2022:4033

Husgrund (ses i kartfigur 15), rektangulär form, cirka 5×9 meter (NÖ–SV) bestående av en övertorvad syllstenrad delvis lagd på berg. Upp till tre varv sten synlig, tydligast i sydöst, cirka 0,4–0,5 meter hög och 0,5 meter bred. Stenmaterial mellan 0,4–0,8 meter i diameter. En hög med tegelpannor står staplade intill grunden.

Husgrunden återfinns inte i något av det tillgängliga kartmaterialet. Enligt muntliga uppgifter från boende i området kallades torpet »Baggetorpet« och var bebott fram till 1900-talets första hälft. Grunden bedöms utgöra en *övrig kulturhistorisk lämning*.

Kommentar

Såsom tidigare nämnts utgörs stora delar av utredningsområdet i Öxnered i huvudsak av utmark bestående av berg och hållmark med låg potential för att finna forn lämningar. Vid okulär inventering av dessa noterades enstaka ansamlingar med sten som skulle kunna tänkas utgöra förstörda eller glesa gränsrösen eller markeringar, men dessa dokumenterades ej då deras status, ens som möjliga lämningar, inte kunde säkerställas. Likaså bedöms de igenvuxna åkermarkerna, framför allt i



Figur 19 (ovan). Jordkällare tillhörande »Baggetorpet«. Foto från norr av Mattias Frisk, Bohusläns museum.

Figur 20 (till höger). Stensyll tillhörande »Baggetorpet«. Foto från nordöst, av Mattias Frisk, Bohusläns museum.



områdets sydvästra del samt lerdalarna i områdets centrala och östra delar, vara av låg potential då dessa bedömts ha utgjort våtmarker fram till dess att de dikades ut under tidigmodern tid.

Samtliga nyanmälningar som beskrivits i föreliggande rapport har registrerats i Fornreg/KMR och godkänts av Länsstyrelsen i Västra Götaland. Dokumentationsmaterial från fältinventeringen är samlat i geodatabas och GIS-underlag kan beställas från Bohusläns museums arkiv, liksom den fotodokumentation som upprättats.

Referenser

Litteratur

- Nordström, W. & Hellgren, M. 2020. *Utredning väster om Brätte*. Vänersborgs socken och kommun. Arkeologisk utredning. Kulturmiljö, Förvaltningen för kulturutveckling Västra Götalandsregionen KU. Arkeologisk rapport 2020:6.
- Williams, G. & Carlstein, C. 2018. *Vänersborg 95:1, 219 och 229, inom Öxnered 5:16 m. fl.* Vänersborgs socken, Vänersborgs kommun. Arkeologisk förundersökning. Rio Göteborg Natur- och kulturkooperativ. Rapport 2018:6.
- Williams, G., Pettersson, M. & Aldén Rudd, P. 2018. *Öxnered 5:16 m. fl.* Vänersborgs socken, Vänersborgs kommun. Arkeologisk utredning. Rio Göteborg Natur- och kulturkooperativ. Rapport 2018:4.
- Åström, W. 1956. *Gamlestadshemanen. Anteckningar om Brättes privilegier och Donationsjord.* I Vänersborgs söners Gilles Årsskrift 1956. Tidskrift för Vänersborgs museum. Vänersborg
1906. *Ortnamnen i Älvsborgs län. Del III Väne härad.* Aktiebolaget Ljus. Stockholm.

Övriga källor

- Bohusläns museum arkiv
- Kulturmiljöregistret (KMR). Riksantikvarieämbetet
- Lista med lämningstyper och rekommenderad antikvarisk bedömning 5.0. Riksantikvarieämbetet
- Institutet för språk och folkminne; ISOF; <https://www.isof.se/lar-dig-mer/kunskapsbanker/lar-dig-mer-om-ortnamn-i-sverige/vanliga-ortnamnselement>
- Svensk etymologisk ordbok; Runberg; runberg.org/sve-tym/1336.html
- Kartbild.com; <https://kartbild.com/#17/58.35368/12.28473/0x14>
- ### Kartor
- O206-1:1; 1661 geometrisk avmätning Vänersborgs stad
- O206-1:7; 1783 undersökning rörande hampodling eller dylikt å Vänersborgs stads donerade jordar
- 15-väs 74; 1821 Enskifte på Vänersborgs stads donationsjordar
- I.A. 56, Generalstabskartan 1847, Vänersborg, 42-1
- J112-42-7, Häradsekonomska kartan 1894, Vänersborg 42-7

Tekniska och administrativa uppgifter

Projektnamn: Öxnered Östra AU

Rapportnummer: 2023:03

Länsstyrelsen dnr: 431-43302-2021

Bohusläns museum dnr: 21/0335

Bohusläns museum pnr: PA21042

Fornlämningsnr: L2022:4026, L2022:4027, L2022:4028,

L2022:4029, L2022:4030, L2022:4031, L2022:4032,

L2022:4033, L2022:4024

Uppdragsnummer (KMR): 202101460

Län: Västra Götalands län

Kommun: Vänersborg

Socken: Vänersborg

Fastighet: Öxnered 6:13 och Brätte 1:8

Ek. karta: 8B 5i, 8158

Läge: X 6471625, Y 341420

Meter över havet: Cirka 55-70

Koordinatsystem: Sweref 99 TM

Höjdsystem: RH2000

Uppdragsgivare: Vänersborgs kommun

Ansvarig institution: Bohusläns museum

Projektledare: Mattias Frisk

Projektgrupp: Mattias Frisk, Eirik Johansson,
Oscar Ortman, Andreas Widerberg

Underkonsult: Stene Entreprenad AB

Fältarbetstid: 2022-05-23-2022-08-04

Undersökt yta: Cirka 125 hektar

Arkiv: Bohusläns museums arkiv

Fynd: Inga fynd omhändertogs

Bilagor

Bilaga 1. Schakttabell

Bilaga 2. Provgropstabell

Bilaga 3. Anläggningslista

Bilaga 1. Schakttabell

Id	Längd (m)	Bredd (m)	Djup/Tjocklek (m)	Beskrivning & Tolkning
75	10	2	0,4	Torv 0,1 m följt av ca 0,2 m äldre matjordslager och därefter undergrund av silt.
76	10,5	2	0,4	Torv 0,1 m följt av ca 0,1-0,2 m äldre matjordslager och därefter undergrund av silt/lera. Djupa plogspår och odlingsavtryck.
77	9,5	2,5	0,4	Torv 0,1 m följt av ca 0,1-0,2 m äldre matjordslager och därefter undergrund av silt.
78	18	3	0,4	Torv 0,1 m följt av ca 0,2 m äldre matjordslager och därefter undergrund av silt/lera.
79	9,5	2,5	0,3	Torv 0,1 m följt av ca 0, m äldre matjordslager och därefter undergrund av silt/lera
80	8	1,5	0,4	Torv 0,1 m följt av ca 0,2 m äldre matjordslager och därefter undergrund av silt.
81	13,5	2	0,4	Torv 0,1 m följt av ca 0,2 m äldre matjordslager och därefter undergrund av silt.
82	15	2,5	0,5	Torv 0,1 m följt av ca 0,2 m äldre matjordslager och därefter undergrund av silt.
83	12,5	2,5	0,5	Torv 0,1 m följt av ca 0,1 m äldre matjordslager och därefter undergrund av silt/lera innehållandes strimmar av järnutfällningar.
84	16,6	2	0,4	Torv 0,1 m följt av ca 0,1-0,2 m äldre matjordslager och därefter undergrund av silt. Djupa plogspår och odlingsavtryck.
85	13,5	3	0,5	Torv 0,1 m följt av ca 0,1-0,2 m äldre matjordslager och därefter undergrund av silt. Djupa plogspår och odlingsavtryck.
86	12	2	0,5	Torv 0,1 m följt av ca 0,1-0,2 m äldre matjordslager och därefter undergrund av silt.
87	9	2,5	0,5	Torv 0,1 m följt av ca 0,2 m äldre matjordslager och därefter undergrund av silt/lera
88	8,5	2,5	0,3	Torv 0,1 m följt av ca 0,1 m äldre matjordslager och därefter undergrund av silt/lera
89	11,5	3	0,5	Torv 0,1 m följt av ca 0,2 m äldre matjordslager och därefter undergrund av silt/lera
90	8	2	0,5	Torv ca 0,1 m följt av 0,2 m äldre matjord, därefter undergrund av lera
91	13	2,5	0,4	Torv 0,1 m följt av ca 0,2 m äldre matjordslager och därefter undergrund av silt/sand. Djupa plogspår och odlingsavtryck.
92	16,5	2,5	0,4	Torv 0,1 m följt av ca 0,2 m äldre matjordslager och därefter undergrund av silt/sand. Djupa plogspår och odlingsavtryck.
93	13	2,5	0,5	Torv 0,1 m följt av ca 0,2 m äldre matjordslager och därefter undergrund av silt/sand. Djupa plogspår och odlingsavtryck.
94	12,5	3	0,4	Torv 0,1 m följt av ca 0,1-0,2 m äldre matjordslager och därefter undergrund av silt/sand. Djupa plogspår och odlingsavtryck.
95	5	3	0,5	Torv 0,2 m följt av ca 0,1 m äldre matjordslager och därefter undergrund av silt/lera. Undergrund full av järnutfällningar.
96	14	3	0,5	Torv 0,1 m följt av ca 0,1-0,2 m äldre matjordslager och därefter undergrund av silt/lera. Djupa plogspår och odlingsavtryck.
97	12	3	0,4	Torv 0,1 m följt av ca 0,1 m äldre matjordslager och därefter undergrund av silt/lera. Djupa plogspår och odlingsavtryck.
98	8,5	2,5	0,5	Torv 0,1 m följt av ca 0,2 m äldre matjordslager och därefter undergrund av silt/lera

Id	Längd (m)	Bredd (m)	Djup/Tjocklek (m)	Beskrivning & Tolkning
99	8,5	2	0,4	Torv 0,1 m följt av ca 0,1-0,2 m äldre matjordslager och därefter undergrund av silt/lera
100	9	2,5	0,6	Torv 0,1 m följt av ca 0,2-0,4 m äldre matjordslager/mylla och därefter undergrund av silt/lera . Berg påträffat.
101	13	3	0,5	Torv 0,1 m följt av ca 0,2 m äldre matjordslager och därefter undergrund av silt/lera
102	13	3	0,4	Torv 0,1 m följt av ca 0,2 m äldre matjordslager och därefter undergrund av silt/lera
103	13	3	0,4	Torv 0,1 m följt av ca 0,1-0,2 m äldre matjordslager och därefter undergrund av silt/lera
104	10,5	2,5	0,4	Torv 0,1 m följt av ca 0,2 m äldre matjordslager och därefter undergrund av silt/lera
105	13	2	0,3	Torv 0,1 m följt av ca 0,1-0,2 m äldre matjordslager och därefter undergrund av silt/lera
106	9,5	2,5	0,5	Torv 0,1 m följt av ca 0,2-0,3 m äldre matjordslager och därefter undergrund av silt/lera
107	4,5	2,5	0,3	Torv 0,1 m följt av ca 0,1 m äldre matjordslager och därefter undergrund av silt/lera
108	8,5	3	0,5	Torv 0,1 m följt av ca 0,2-0,3 m äldre matjordslager och därefter undergrund av silt/lera
109	9,5	3	0,4	Torv 0,1 m följt av ca 0,2 m äldre matjordslager och därefter undergrund av silt/lera
110	9	2,5	0,4	Torv 0,1 m följt av ca 0,1-0,2 m äldre matjordslager och därefter undergrund av silt/lera
111	9	2,5	0,4	Torv 0,1 m följt av ca 0,1-0,2 m äldre matjordslager och därefter undergrund av silt/lera
113	4	2,5	0,4	Torv 0,1 m följt 0,1-0,2 m omrörda massor innan undergrund av silt/lera påträffas.
114	4	1,5	0,2	Torv 0,1 m följt av omrörda massor och berg i dagen
115	4,5	1,5	0,3	Torv och rötter ca 0,2 m följt av undergrund av sand/silt
116	12,5	3	0,3	Torv 0,1 m följt av ca 0,1-0,2 m matjordslager och därefter undergrund av silt/lera
117	16	2,5	0,3	Torv 0,1 m följt av ca 0,1-0,2 m matjordslager och därefter undergrund av silt/lera
118	12,5	3	0,3	Torv 0,1 m följt av ca 0,1-0,2 m matjordslager och därefter undergrund av silt/lera
119	9	2,5	0,3	Torv 0,1 m följt av ca 0,1-0,2 m matjordslager och därefter undergrund av silt/lera
120	13	2,5	0,3	Torv 0,1 m följt av ca 0,1-0,2 m matjordslager och därefter undergrund av silt/lera
121	8,5	2	0,5	Torv 0,1 m följt av ca 0,3 m matjordslager och därefter undergrund av silt/lera

Id	Längd (m)	Bredd (m)	Djup/Tjocklek (m)	Beskrivning & Tolkning
122	4,5	1,5	0,4	Torv och rötter 0,2m följt av ca 0,2m matjordslager och därefter undergrund av silt/lera
123	4	2,5	0,4	Torv 0,2m följt av ca 0,1-0,2m matjordslager och därefter undergrund av silt/lera
124	8	2,5	0,4	Torv 0,2m följt av ca 0,1-0,2m matjordslager och därefter undergrund av silt/lera
139	12	2,5	0,4	Torv 0,1m följt av 0,2m matjord, därefter undergrund av lera.
140	15	2,5	0,3	Torv 0,1m följt av 0,2m matjord, därefter undergrund av lera. Berg påträffas i schaktets SÖ del.
141	10	2,5	0,4	Torv 0,1m följt av 0,2m matjord, därefter undergrund av lera. Berg påträffas i schaktets SÖ ände.
142	10	2,5	0,3	Torv 0,1m följt av 0,2m matjord, därefter undergrund av lera.
143	8,5	2	0,4	Torv 0,1m följt av 0,2-0,3m matjord, därefter undergrund av lera.
144	9,5	2,5	0,3	Torv 0,1m följt av 0,2m matjord, därefter undergrund av lera. Djupa plogspår och odlingsavtryck i undergrunden.
145	8,5	2	0,3	Torv 0,1m följt av 0,2m matjord, därefter undergrund av lera.
146	15	2,5	0,4	Torv 0,1m följt av 0,2m matjord, därefter undergrund av lera. Djupa plog och odlingsavtryck.
148	11,5	2,5	0,4	Torv 0,1m följt av 0,2m matjord, därefter undergrund av lera. Djupa plogspår och odlingsavtryck.
149	12	2,5	0,4	Torv 0,1m följt av 0,2m matjord, därefter undergrund av lera. Djupa plogspår och odlingsavtryck.
150	9	2,5	0,4	Torv 0,1m följt av 0,2m matjord, därefter undergrund av lera. Djupa plogspår och odlingsavtryck. Täckdike påträffat.
151	8,5	2,5	0,3	Torv 0,1m följt av 0,2m matjord, därefter undergrund av lera. Djupa plogspår och odlingsavtryck.
152	10,5	2,5	0,4	Torv 0,1m följt av 0,2m matjord, därefter undergrund av lera.
153	12	2,5	0,3	Torv 0,1m följt av 0,2m matjord innehållandes större mängd tegelkross, därefter undergrund av lera. Djupa plogspår och odlingsavtryck.
154	11,5	2,5	0,3	Torv 0,1m följt av 0,2m matjord, därefter undergrund av lera. Djupa plogspår och odlingsavtryck.
155	11	2,5	0,4	Torv 0,1m följt av 0,2m matjord, därefter undergrund av lera. Djupa plogspår och odlingsavtryck.
157	16	2,5	0,3	Torv 0,1m följt av 0,2m matjord, därefter undergrund av lera. Djupa plogspår och odlingsavtryck.
158	13,5	3	0,4	Torv 0,1m följt av 0,2m matjord, därefter undergrund av lera. Djupa plogspår och odlingsavtryck.
159	10	2,5	0,3	Torv 0,1m följt av 0,2m matjord, därefter undergrund av lera. Djupa plogspår och odlingsavtryck.

Id	Längd (m)	Bredd (m)	Djup/Tjocklek (m)	Beskrivning & Tolkning
160	8	2,5	0,5	Torv 0,1 m följt av 0,2m matjord, därefter undergrund av lera. Schaktmassor, marken känns sank och omörd/utfylld.
161	13,5	2,5	0,3	Torv 0,1 m följt av 0,2m matjord, därefter undergrund av lera. Berg påträffas i schaktets mitt.
162	11	2,5	0,4	Torv 0,1 m följt av 0,2m matjord, därefter undergrund av lera.
163	11	2,5	0,3	Torv 0,1 m följt av 0,2m matjord, därefter undergrund av lera. Djupa plogspår och odlingsavtryck.
164	10,5	2,5	0,4	Torv 0,1 m följt av 0,2m matjord, därefter undergrund av lera. Djupa plogspår och odlingsavtryck.
165	12	3,5	0,4	Torv 0,1 m följt av 0,2m matjord, därefter undergrund av lera. Djupa plogspår och odlingsavtryck.
166	8	2	0,4	Torv 0,1 m följt av 0,2m matjord, därefter undergrund av lera. Djupa plogspår och odlingsavtryck.
167	7,5	2,5	0,4	Torv 0,1 m följt av 0,2m matjord, därefter undergrund av lera. Djupa plogspår och odlingsavtryck.
168	6	2	0,4	Torv 0,1 m följt av 0,2m matjord, därefter undergrund av lera. Djupa plogspår och odlingsavtryck.
169	7,5	2,5	0,4	Torv 0,1 m följt av 0,2m matjord, därefter undergrund av lera. Djupa plogspår och odlingsavtryck.

Bilaga 2. Provgropstabell

Id	Längd (m)	Bredd (m)	Djup/Tjocklek (m)	Beskrivning & Tolkning
5	0,5	0,5	0,3	0,05m torv, därefter ca 0,2m grusinblandad sand innan undergrund av silt påträffas.
6	0,5	0,5	0,4	Torv 0,05m följt av grå sand/silt.
7	0,2	0,2	0,3	Torv 0,05m följt av grå sand/silt.
8	0,5	0,5	0,4	Torv 0,05m följt av 0,3m grå sand, därefter brun sand/silt.
9	0,5	0,5	0,3	Torv 0,05m följt av grå sand/silt
10	0,5	0,5	0,4	Torv 0,05m följt av grå sand/silt.
11	0,5	0,5	0,5	Torv 0,1m följt av grå sand.
12	0,5	0,5	0,3	Torv 0,05m följt av gråbrun sand/silt.
13	0,5	0,5	0,3	Torv 0,05m faktiskt av beige sand.
14	0,8	0,5	0,5	Torv ca 0,1m följt av ca 0,4m gråsvart sand innehållandes kol. Därefter undergrund av ljus sand/silt.
15	0,5	0,5	0,4	Torv ca 0,1m följt av 0,3m gråsvart sand innehållandes mindre mängd kol. Därefter undergrund av ljus sand/silt.
16	0,5	0,5	0,3	Torv och förna ca 0,1m följt av undergrund av ljus sand.
17	0,5	0,5	0,3	Torv och förna ca 0,1m följt av undergrund av ljus sand.
18	0,5	0,5	0,4	Torv och förna ca 0,1m följt av undergrund av ljus sand.
19	0,5	0,5	0,3	Torv och förna ca 0,1m följt av undergrund av ljus sand.
20	0,5	0,5	0,4	Torv och förna ca 0,1m följt av undergrund av ljus sand.
21	0,5	0,5	0,3	Torv och förna ca 0,1m följt av undergrund av ljus sand.
22	0,5	0,5	0,3	Torv och förna ca 0,1m följt av undergrund av ljus sand.
23	1	1	0,3	Torv och förna ca 0,1m följt av undergrund av ljus sand. 3 avslag av flinta på övergång undergrund.
24	0,5	0,5	0,3	Torv och förna ca 0,1m följt av undergrund av ljus sand. Övrigt slagen flinta påträffad i övergång till undergrund.
25	0,5	0,5	0,3	Torv och förna ca 0,1m följt av undergrund av ljus sand.
26	0,5	0,5	0,3	Torv och förna ca 0,1m följt av undergrund av ljus sand.
27	0,5	0,5	0,2	Torv och förna ca 0,1m följt av undergrund av ljus sand.
28	0,5	0,5	0,3	Torv och förna ca 0,1m följt av undergrund av ljus sand.
29	0,5	0,5	0,2	Torv och förna ca 0,1m följt av undergrund av ljus sand.
30	0,5	0,5	0,2	Torv och förna ca 0,1m följt av undergrund av ljus sand.
31	1	1	0,3	Torv och förna ca 0,1m följt av undergrund av ljus sand.
33	0,5	0,5	0,3	Torv och förna ca 0,1m följt av undergrund av ljus sand.
34	0,5	0,5	0,2	Torv och förna ca 0,1m följt av undergrund av ljus sand.
35	0,5	0,5	0,3	Torv 0,1m följt av sand.
37	0,5	0,5	0,3	Torv 0,05m följt av sand
38	0,5	0,5	0,2	Torv 0,05m följt av sand.

Id	Längd (m)	Bredd (m)	Djup/Tjocklek (m)	Beskrivning & Tolkning
39	0,5	0,5	0,2	Torv 0,05m följt av sand. Flintavslag i övergång förna/sand
40	0,4	0,4	0,3	Torv ca 0,1 följt av sand.
41	0,5	0,5	0,3	Torv 0,1 följt av sand.
42	0,5	0,5	0,3	Torv 0,1m följt av sand
43	0,5	0,5	0,3	Torv 0,1m följt av sand.
44	0,5	0,5	0,3	Torv 0,1m följt av sand
46	0,5	0,5	0,3	Torv 0,1m följt av mylla/förna
47	0,5	0,5	0,3	Torv 0,1m följt av mylla/förna
48	0,5	0,5	0,3	Torv 0,1m följt av sand
49	0,5	0,5	0,3	Torv 0,1m följt av sand
50	0,5	0,5	0,3	Torv 0,1m följt av sand
51	0,5	0,6	0,3	Torv 0,1m följt av sand
52	0,5	0,5	0,3	Torv 0,1m följt av sand
53	0,5	0,5	0,3	Torv 0,1m följt av sand
54	0,5	0,5	0,3	Torv 0,1m följt av sand
55	0,5	0,5	0,3	Torv 0,1m följt av sand
57	0,5	0,5	0,3	Torv 0,1m följt av sand
58	0,5	0,5	0,3	Torv 0,1m följt av sand
67	0,5	0,5	0,3	Torv ca 0,1m följt av kompakt sand/silt.
68	0,5	0,5	0,3	Torv ca 0,1m följt av kompakt sand/silt.
69	0,5	0,5	0,3	Torv ca 0,1m följt av kompakt sand/silt.
70	0,5	0,5	0,3	Torv ca 0,1m följt av kompakt sand/silt.
71	0,5	0,5	0,3	Torv ca 0,1m följt av kompakt sand/silt.
72	0,5	0,5	0,3	Torv ca 0,1m följt av kompakt sand/silt.
73	0,5	0,5	0,3	Torv ca 0,1m följt av kompakt sand/silt.
74	0,5	0,5	0,3	Torv ca 0,1m följt av kompakt sand/silt.
125	0,5	0,5	0,3	Torv/förna 0,2m följt av ca 0,1m sand/silt innehållandes enstaka skärvsten. Därefter undergrund av silt/lera.
126	0,5	0,5	0,3	Torv/förna 0,2m följt av ca 0,1m sand/silt innehållandes enstaka skärvsten. Därefter undergrund av silt/lera.
127	0,5	0,5	0,5	Torv/förna 0,2m följt av ca 0,1m sand/silt innehållandes enstaka skärvsten. Därefter undergrund av silt/lera.
128	0,5	0,5	0,3	Torv/förna 0,1m följt av ca 0,2m sand/silt innehållandes enstaka skärvsten. Därefter undergrund av silt/lera.
129	0,5	0,5	0,2	Torv/förna 0,1m följt av ca 0,1m sand/silt. Därefter undergrund av silt/lera.
130	0,5	0,5	0,3	Torv/förna 0,2m följt av ca 0,1m sand/silt. Därefter undergrund av silt/lera.

Id	Längd (m)	Bredd (m)	Djup/Tjocklek (m)	Beskrivning & Tolkning
131	0,5	0,5	0,3	Torv/förna 0,2m följt av ca 0,1m sand/silt. Därefter undergrund av silt/lera.
133	1	0,5	0,4	0,1 meter grå silt med humösa inslag, därefter undergrund av sand/grus.
134	0,6	0,6	0,5	0,1 meter grå silt med humösa inslag, därefter undergrund av sand/grus.
135	0,5	0,5	0,4	Torv och förna ca 0,1m följt av undergrund av ljus sand.
136	0,5	0,5	0,4	Torv och förna ca 0,1m följt av undergrund av ljus sand.
137	0,5	0,6	0,75	0,1 meter grå silt med humösa inslag, därefter undergrund av sand/grus.
138	0,5	0,5	0,3	0,05m torv, därefter ca 0,2m grusinblandad sand innan undergrund av silt påträffas.

Bilaga 3. Anläggningslista

Id	Kontexttyp	Längd (m)	Bredd (m)	Djup/ Tjocklek (m)	Form i plan	Form i profil	Beskrivning & Tolkning
32	Härd	0,4	0,4	0,05	Rund	Skål	Rund form i plan, fyllning av gråbrun sand/silt innehållandes fragment av bränd lera. Omkring nedgrävningen ett brätte av brunröd sand. Flack, lätt skålad form i profil. Sand undertill tycks rödbränd.
147	Grop	0,6	0,4	0,05	Oval	Skål	Möjlig grop alt stenlyft. Lätt skålad bottenform, fyllning av grå, lätt kolinblandad lera/blekjord.
156	Grop	0,4	0,3	0,08	Oval	Oreg.	Nedgrävning dock möjligt stenlyft. Oregelbunden form i plan och profil. Fyllning av kol- och matjordsinblandad gråsvart lera.

