

Bohusläns museum RAPPORT 2022:20



Flinta i kabeldiken

Kabelnedgrävning inom tre boplatser i Brastad
Arkeologisk undersökning/övervakning
L1970:8319, L1970:8814 och L1970:8931
Brastads socken, Lysekils kommun
Magnus Rolöf



BOHUSLÄNS
MUSEUM

Bohusläns museum RAPPORT 2022:20

Flinta i kabeldiken

Kabelnedgrävning inom tre boplatser i Brastad

Arkeologisk undersökning/övervakning

L1970:8319, L1970:8814 och L1970:8931

Brastads socken, Lysekils kommun

Magnus Rolöf

Bohusläns museum
Museigatan 1
Box 403
451 19 Uddevalla
tel 0522-65 65 00
info@bohuslansmuseum.se
www.bohuslansmuseum.se

ISSN 1650-3368

Författare Magnus Rolöf

Redaktör rapportserie Magnus Rolöf

Grafisk form Lisa K Larsson

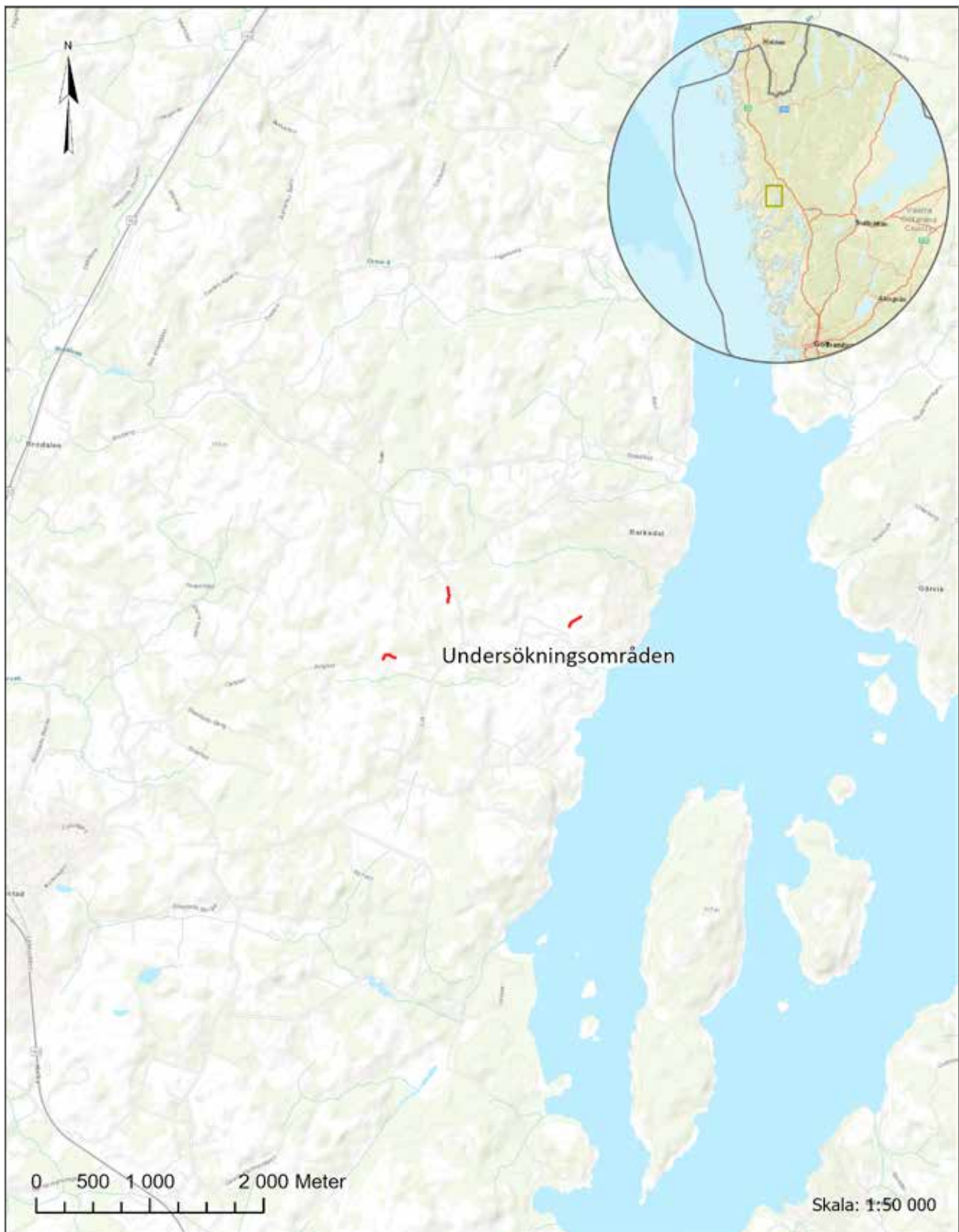
Layout och teknisk redigering Magnus Rolöf

Omslagsbild Foton av Magnus Rolöf, Bohusläns museum. Framsidan visar kabeldiket genom L1970:8319 med grävutrustningen kvar på plats. Foto från norr. Baksidan visar kabelschaktet fortfarande öppet genom L1970:8931, i boplatsens östra nedre del. Foto från väst.

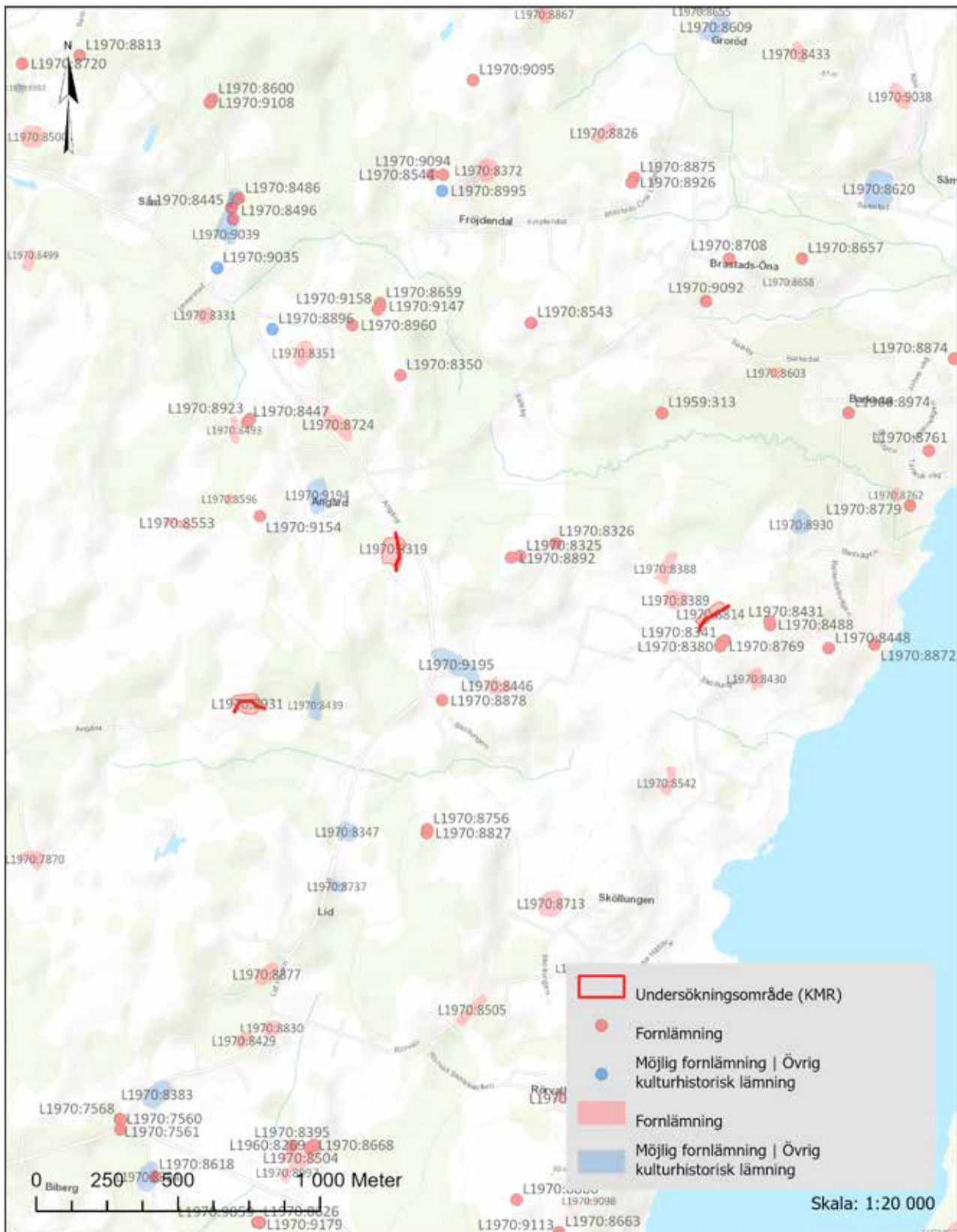
Upphovsrätt Om inget annat anges, enligt Creative Commons licens CC BY. <http://creativecommons.org>
Kartor ur allmänt kartmaterial, © Lantmäteriverket medgivande 90.8012

Innehåll

| | |
|---|----|
| Introduktion..... | 6 |
| Bakgrund..... | 6 |
| Arkeologisk undersökning schaktövervakning..... | 6 |
| Berörda lämningar..... | 6 |
| Genomförande..... | 6 |
| Resultat..... | 7 |
| Boplats L1970:8931 (Råggärdet)..... | 7 |
| <i>Ett söndergrävt odlingsgröse</i> | 8 |
| <i>Fyndplats L2022:5238</i> | 9 |
| Boplats L1970:8814 (Röseberget)..... | 9 |
| Boplats L1970:8319 (Angård)..... | 10 |
| <i>Boplatsläge</i> | 10 |
| Kommentar..... | 11 |
| Referenser..... | 12 |
| Tekniska och administrativa uppgifter..... | 13 |
| Bilagor..... | 13 |



Figur 1. Karta med platserna för undersökningen markerade. Skala 1:50 000.



Figur 2. Översikt över undersökningsområdena med närliggande lämningar markerade. Skala 1:20 000.

Introduktion

Bohusläns museum har genomfört arkeologisk schaktövervakning i form av efterbesiktning inom tre registrerade boplatser i Brastads socken, Lysekils kommun. I föreliggande rapport presenteras de samlade iakttagelserna, resultaten och åtgärder med anledning av uppdraget.

Boplatserna kvarliggert med oförändrad antikvarisk bedömning som *fornlämning* och oförändrad utbredning i Kulturmiljöregistret (KMR). I tillägg har en fyndplats registrerats som *övrige kulturhistorisk lämning*.

Bakgrund

Arkeologisk undersökning schaktövervakning

Kabelnedgrävningarna var del av Leva i Lysekil AB's markarbeten i området och Länsstyrelsen bedömde att övervakning behövdes inom tre förhistoriska boplatser; L1970:8319, 8814 och 8931. Inom en av boplatserna (L1970:8931) skulle schakt grävas, i övriga två skulle kabel endast plöjas ned. Länsstyrelsens direktiv var att tre platsbesök skulle göras och dessa kunde genomföras i form av efterbesiktning (schaktväggar och dumphögar).

Uppdraget utgick från generellt förfrågningsunderlag (2022) för schaktövervakning vars syfte är att dokumentera berörda delar av fornlämningen, i detta fall med en restriktiv hållning till eventuella fyndmaterial.

Uppdraget genomfördes efter beslut från Länsstyrelsen, diarienummer 431-55723-2021 (2022-04-14).

Berörda lämningar

Boplatserna ligger i ett område drygt 3–4 kilometer sydost om Brodalen på Lysekilsnåset ut mot Gullmarsfjorden. Samtliga är belågna på mellan 45 till 60 meter över havet, i för landskapet typiska boplatslågen. L1970:8931 ligger uppdraget på ett höjdområde, medan övriga två övervägande har registrerade utbredningar i hagmark (åldre åkermark).

Åtminstone två av platserna ingår i en sammanställning gjord av Stephan Larsson som i många år på eget initiativ genomfört inventeringar efter mesolitiska boplatser i Sotenås och Lysekils kommuner. Grundmaterialet till dessa inventeringar som identifierat över 700 fynd- och boplatser har 2018 lämnats in till Länsstyrelsen, men det är oklart i vilken grad datan är behandlad eller införd i KMR i dagslåget (Bohusläns museum dnr 18/0285).

Genomförande

Undersökningens planerade genomförande utgick från att efterbesiktning skulle tillåmpas. Endast på L1970:8931 kunde eventuell arkeologisk medverkan vara aktuell, men även där genomfördes efterbesiktning av öppna schakt. På övriga lokaler genomfördes efterbesiktning av redan igenlågda och utplanade plogdiken. Anläggningar bedömdes inte kunna förväntas i någon högre grad och fokus skulle ligga på iakttagelser av fynd, vilka inte skulle tillvaratas.

| L-Id | RAÄ-Id | Typ | Antikv bed | Ursprunglig beskrivning (KMR) |
|------------|---------------|---------|-------------|---|
| L1970:8319 | Brastad 418:1 | Boplats | Fornlämning | Boplat. 45-50 möh. Svagt sluttande lerjord, åkermark. I åkermark sparsamt med slagen flinta och skörbränd sten. Inga referenser, revinv 1990. |
| L1970:8814 | Brastad 314:1 | Boplats | Fornlämning | Boplat. NÖ-sluttning i pass mellan berg, skogsmark. I erosionsskanter måttligt med slagen flinta, dåliga observationsförhållanden. Stephan Larsson: nr 130, karta 8. |
| L1970:8931 | Brastad 236:2 | Boplats | Fornlämning | Boplat. 50-55 möh. Ursprungligen 2 lämningar; talrika fynd av flinta i åkermark enligt markågare. Nr 2 anges från en besiktning 1976 som "gip mellan berg i våg" där 15 flintavslag (3 spånbitar och 5 med slagbulor. Gbg inv nr 111, Stephan Larsson: nr 29 (Sköllungen) |

Tabell 1. Summarisk sammanställning av berörda lämningar, utdrag ur åldre kortregistret.

Fältarbetena genomfördes i slutet av maj och början av juli 2022 under goda väder- och vegetationsförhållanden. På L1970:8814 och L1970:8319 medförde markutplaning av igenlagda plogdiken att besiktningsförhållanden för fynd var begränsade, då jorden kompakterats och jämnats ut. Vid L1970:8814 gjordes samtliga fynd i en nyplöjd åkerlapp direkt invid själva plogdikedet.

I underlaget angavs schaktbredd till 0,2 meter vid plöjning och 0,3 meter då kabelskopa skulle användas, och ett beräknat schaktdjup om 0,6–0,7 meter. I själva verket uppgick bredden av schakt till som mest 1,3 meter medan djupet varierade kraftigt beroende på undergrund (dock sällan djupare än 0,7 meter).

Ett fåtal fynd samlades in för närmare bestämning men har gallrats efter bedömning. Fältdata hanterades genom Bohusläns museums dokumentationssystem SIFT, en kombinerad kontext- och genomförandedokumentation i online-miljö. Inmätningar genomfördes endast på fältplatta (GPS) vilket medger en felmarginal på drygt 10 meter och inmätningar ska betraktas som ungefärliga.

Resultat

De tre boplatserna beskrivs summariskt i det följande utifrån besiktningsiakttagelserna, i den ordning fältbesöken gjordes. Beskrivningarna avser endast berörda delar (kabelschakten) av boplatserna och inte lämningarna i sin helhet. I förekommande fall noteras stratigrafiska

och topografiska bedömningar, liksom de översiktliga fyndbedömningarna.

Samtliga inmätta kontexter återges etiketterade på kartor nedan och fältbeskrivningar presenteras i bilaga 1.

Boplats L1970:8931 (Råggärdet)

Boplatsen ligger i en östslänt i övervägande skogsmark med en registrerad utbredning ner i flackare hagmark. Väster om boplatsen vidtar ett par platålägen på högre nivåer upp mot en hållmarkspräglad krönrygg (ledningsgata). Tvärs genom boplatsen löper en bruksväg och kabelschaktet grävdes parallellt med denna.

Schaktet var uppgrävt och öppet vid besiktningstillfället (se rapportens baksidesbild för exempel). En översiktlig besiktning gjordes av schaktväggar, schaktbotten och dumpmassor längs med en drygt 300 meter lång sträckning från krönryggens västsida, över samtliga platåer, genom hela boplatsen och ned på hagmarken. Schaktet var upp till 1,3 meter brett i yta sluttande till 0,85 meter i schaktbotten, och upp till 0,75 meter djupt, men ofta betydligt grundare. Schaktet var ställvis vattenfyllt efter kraftiga regnfall och besiktningsförhållanden i själva schaktet var inte optimala.

Fynd noterades företrädesvis inom boplatsens utbredning i uppslänt, inga fynd gjordes i boplatsens nedre (östra) slänt eller i hagmarken. Fynden inom boplatsen utgjordes av flera avslag av flinta i olika typer, varav en bränd

| Plats | Ny/Rev | L-ID | Typ | Antikvarisk bedömning | Geo | Indata ID | Senaste besök | Utbredning | m ö.h. | Terräng |
|------------|--------|------------|---------------|-------------------------------|-----|--------------|---------------|-----------------|--------|--------------------|
| Råggärdet | Rev | L1970:8931 | Boplats | Fornlämning | Yta | 1, 5-8, 11 | 2022-05-25 | 100x75 (V-Ö) | 50-65 | Skogsmark |
| Råggärdet | Ny | L2022:5238 | Fyndplats | Övrig kulturhistorisk lämning | Pt | 2-4, 9-10 | 2022-05-25 | - | 60-65 | Skogsmark/hällmark |
| Råggärdet | - | - | (Odlingsröse) | Registreras ej | Pt | 12 | 2022-05-25 | - | 65 | Hällmark |
| Röseberget | Rev | L1970:8814 | Boplats | Fornlämning | Yta | 13-21 | 2022-06-10 | 115x35 (SV-NÖ) | 45-50 | Hagmark |
| Angård | Rev | L1970:8319 | Boplats | Fornlämning | Yta | 22-25, 28-29 | 2022-07-04 | 105x105 (NV-SÖ) | 45-55 | Hagmark |
| Angård | - | - | (Boplatsläge) | Registreras ej | Yta | 26-27 | 2022-07-04 | 80x35 (N-S) | 55 | Skogsmark |

Tabell 2. Sammanställning av iakttagelser och registreringar i KMR, med hänvisning till relevanta kontexter (se bilaga 1). Lämningar anges i den ordning de besiktigades.



Figur 3. Plankarta övervakning L1970:8931 med alla inmätningar etiketterade. Kartan visar också den nya fyndplatsen L2022:5238 liksom inmätningen av det förstörda odlingsröset (12). Begränsningslinje (30) visar en uppskattning av övergången från grusig sand till silt. Skala 1:1 700.

samt produktionsavfall i olika fraktioner och typer. En större bearbetad och eldpåverkad kvartsknuta påträffades i dumpmassorna strax ovanför boplatsen (4). Utifrån fyndbilderna tycks boplatsens utbredning vara rättvisande.

Vid en punkt (6) gjordes en generell stratigrafisk beskrivning: 0–0,13 meter förna, 0,13–0,27 meter brun podsol, matjord, 0,27–0,35 meter grå sand, 0,35– meter ljusorange grusig sand. L3 bedömdes utgöra kulturhorisont. En bit nedslänt (ungefärlig position id 7) övergår undergrunden från grusig sand till silt och potentiellt utgör detta egentlig gräns för boplatsen mot öst.

Ingen revidering av utbredningen av boplatsen har gjorts då underlaget får anses för osäkert endast utifrån besiktningen. Den digitaliserade linjen (30) är endast en möjlig avgränsning för boplatsen mot öst utifrån topografi.

På krönryggens västsida påträffades ytterligare fynd och möjliga anläggningar, vilka registrerades som fyndplats L2022:5238 (se nedan).

En mellanliggande flack platå ovanför boplatsen och krönryggen utgjorde i sig ett lämpligt boplatsläge, men

schakten var vattenfyllda och inga fynd kunde iakttas. På krönet ovanför noterades dock ett söndergrävt röse (12).

Ett söndergrävt odlingsröse

Drygt 40 procent av röset (drygt 3 meter diameter) var bortgrävt av kabeldiket, resterande stenpackning var sönderkörd i ytan men synlig då dumpmassor lagts på motstående sida schaktet. Utifrån stenstorlek, stenkarakter och vad som kunde bedömas av packningstyp framstod röset som odlingsrelaterat snarare än gravrelaterat. Odlingsröset var anlagt direkt invid fast häll.

Ytan nedanför utgör den mellanliggande platån mellan krönrygg och boplats och kan möjligen ha utgjort en äldre odlingsyta. Kart- och arkivstudier omfattades inte av uppdraget och inga ytterligare insatser gjordes att identifiera fler rösen, men röset som noterades indikerar ändå aktivitet från historisk tid i närområdet.

Odlingsröset registreras inte i KMR och får anses som förstört, troligen har igenläggningen efter besiktningen gjort ytterligare åverkan också.

Fyndplats L2022:5238

Ett hundratal meter väster om L1970:8931, från och på västsidan om krönryggen, framkom ytterligare fynd i schakt och dumpmassor, liksom några anläggningsliknande kontexter. Anläggningarna utgjordes av en möjlig grop/stolphål (9) med ett djup om drygt 0,30 meter och i botten en sten med möjlig slipyta, samt eventuella men mer osäkra härdrester (10) som dock var tämligen grunda, och kan utgöra spår av exempelvis skogsbrand. Fynden som iaktogs (2) utgjordes av tunna flintaslag. Fyndfrekvensen var här begränsad, inte jämförbar med hur den tedde sig inom boplatsen.

Topografiskt skiljer läget ut sig och därför registrerades det som fyndplats, *övrig kulturhistorisk lämning* baserat på den höga osäkerhetsgraden. Nivån över havet är mellan 60–65 meter, samma ungefärliga nivå som L1970:8931. Släntläget bör ändå ses som ett lämpligt boplatsläge inför eventuella framtida exploateringar.

Boplats L1970:8814 (Röseberget)

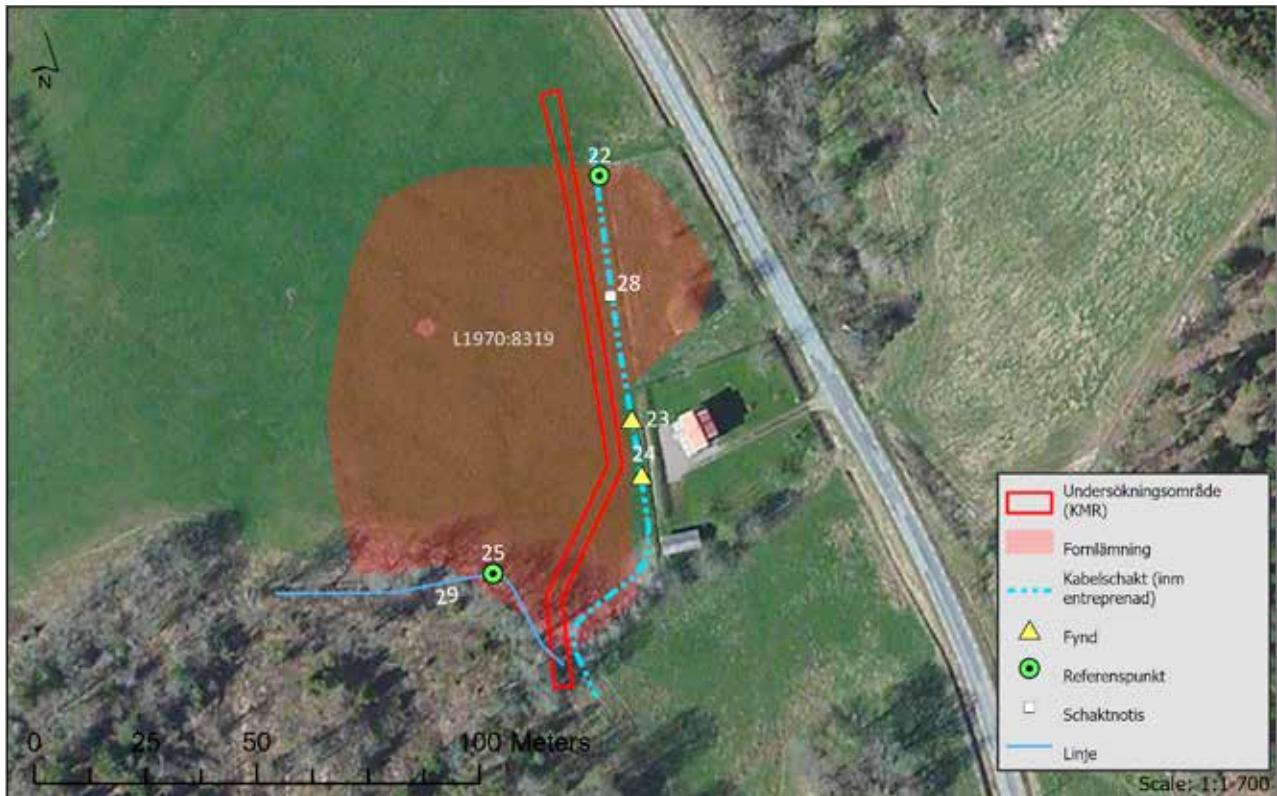
Boplatsen ligger övervägande i hagmark, i sadelläge över ett krön mellan ett bergsområde (sydöst) och

hällmarksområde (nordväst). Mot nordöst utanför boplatsens utbredning bildar landskapet en flackare bäckdal. Kabeldiket grävdes längs med hagmarkens sydöstra kant, och tangerar den registrerade boplatsens ytterkant. Drygt 280 meter besiktigades inom och utanför boplatsens utbredning. Diket var färdiggrävt och igenlagt vid besiktningstillfället och ytskiktet var återställt, vilket gjorde besiktningsmöjligheten begränsad. Ett parti av hagmarken i nordöstra delen var dock nyligen upplöjd och här kunde fyndiakttagelser göras.

Denna del av boplatsen (släntläge och hela vägen upp till krönet) noterades ett flertal avslag och avfallsbitar av flinta, liksom en delvis bearbetad flintnodul (15) samt en yxliknande bit bergart med möjliga knackspår (31). Noterbart här var också en viss andel skärvsten i ploglagret (14). På krönet kom ytterligare avslag och ett kärnämne (16). Det nyplöjda partiet slutade vid krönet och iakttagelserna i sydväst blev mer begränsade. Utanför boplatsens utbredning kom i sydslänten sporadiska fynd av avslag och ett kärnämne (13, 18, 19) vilket antyder att boplatsen kan ha en förlängning hit om det inte rör sig om plöjningsformation. Utbredningen av boplatsen är oförändrad utifrån så pass sporadisk information.



Figur 4. Plankarta övervakning L1970:8814 med alla inmätningar etiketterade. Skala 1:2 000.



Figur 5. Plankarta övervakning L1970:8919 med alla inmätningar etiketterade. Linje (29) motsvarar en dikesskärning som besiktigades i åkerkant upp mot skogen. Skala 1:1 700.

I bäckdalen mot nordöst gjordes inga iakttagelser, men här var marken så utslätad och jordmassorna översköldade av regn att det knappast gick att förvänta sig.

Boplats L1970:8319 (Angård)

Boplatsens utbredning är nästan uteslutande i hagmark norr om ett bergsparti. Söderut fortsätter hagmarken upp på ett par flacka platåer upp till 60 meter över havet. Kabeldiket grävdes längs med boplatsens östra kant och vidare upp mot syd (se rapportens framsida för exempel). Drygt 150 meter besiktigades intensivt och ytterligare 150 meter mer extensivt.

Diket var färdiggrävt och igenlagt vid besiktningstillfället, men förhållandena var bättre här då regn hade eroderat fram ytsten och fynd. Noterbart var en hög andel naturflinta, samt att de bitar som möjligen kunde vara bearbetade var hårt plogsvallade (23). Undantaget utgjordes av en bit flinta som möjligen kunde vara en skrapa, men med ganska osäker retusch (24). I södra delen av kabeldiket gjordes inga fynd och om boplatsen

har en utbredning i kabeldikets förlängning bör den troligen snarare sökas norrut.

En nyligen gjord/påbättrad dikesskärning (29) längs med boplatsens södra ände i hagmarkens kant besiktigades, men vare sig fynd eller indikationer av anläggningar kunde noteras.

Boplatsläge

Ungefär 100–150 meter söder om och ovanför boplatsen L1970:8319 bildar landskapet ett naturligt nord-sydligt sadelläge mellan två bergryggar i öst och väst och slänter ned både mot söder och norr. Här noterades en handfull bitar slagen flinta (även här plogsvallat), ett flintavslag och en liten bipolär kvartsskärna.

De sporadiska fynden i sig motiverar inte en registrering vare sig som boplats eller fyndplats, men läget bör beaktas vid eventuell framtida exploatering. I området finns också en hel del historiska element, som terrasseringsringar och gärdesgårdar, nu delvis omrörda av dikesgrävningen.



Figur 6. Plats för boplatsläget söder om L1970:8319. Inom boplatsläget återfinns id 26 och 27 (ej återgivna på karta). Skala 1:4 000.

Kommentar

Övervakning som företas genom efterbesiktning blir per automatik mindre effektiv och kontextsäker än aktiv övervakning. Stratigrafiska iakttagelser, möjligheten att tolka och dokumentera anläggningar samt få en bättre kontext på fynd görs bäst om övervakningen sker vid gräv tillfället. När schakt eller kabeldiken läggs igen jämnas marken också ut vilket ytterligare försvårar besiktningsmöjligheterna.

De eventuella anläggningar som iaktogs vid L1970:8931 borde sannolikt ha undersökts och dokumenterats i högre grad för en säkrare tolkning, men tidsaspekten i fält

är avgörande för vad som hinns med, i synnerhet vid ensamarbete som i detta fall.

Även för mindre uppdrag som detta kan smärre kart- och arkivstudie med fördel medtas i beräkningen, för att stödja plats- och lämningsförståelse i fält.

Samtliga revideringar och nyanmätningar som beskrivits i föreliggande rapport har registrerats i Fornreg och godkänts av Länsstyrelsen i Västra Götaland.

Dokumentationsmaterial från fältinventeringen är samlat i geodatabas och GIS-underlag kan beställas från Bohusläns museums arkiv, liksom den fotodokumentation som upprättats.

Referenser

Bohusläns museum arkiv

Kulturmiljöregistret (KMR). Riksantikvarieämbetet

Lista med lämningstyper och rekommenderad antikvarisk bedömning 5.0. Riksantikvarieämbetet

Bohusläns museum diarienummer 18/0285. Beträffande nypptäckta bo- och fyndplatser i Sotenäs och Lysekils kommuner. Arkivhandling 2018-08-20

Tekniska och administrativa uppgifter

Projektnamn: Säm-Sköllungen 1:4 SCH

Rapportnummer: 2022:20

Länsstyrelsen dnr: 431-55723-2021

Bohusläns museum dnr: 22/0138

Bohusläns museum pnr: PA21067

Fornlämningsnr: L1970:8814, L1970:8319 och L1970:8931

Uppdragsnummer (KMR): 202200846

Län: Västra Götalands län

Kommun: Lysekil

Socken: Brastad

Fastighet: Säm-Sköllungen 1:4 med flera

Ek. karta: 8B 6a (8160)

Läge: L1970:8814, (X 6479187, Y 299413); L1970:8319
(X 6479415, Y 298310); L1970:8931 (X 6478897, Y 297761)

Meter över havet: L1970:8814, (45-50); L1970:8319
(45-55); L1970:8931 (50-65)

Koordinatsystem: Sweref 99 TM

Höjdsystem: RH2000

Uppdragsgivare: LEVA i Lysekil AB

Ansvarig institution: Bohusläns museum

Projektledare: Magnus Rolöf

Projektgrupp: Magnus Rolöf, Mattias Frisk

Underkonsult: -

Fältarbetstid: 2022-05-25-07-04

Undersökt yta: Cirka 750 löpmetrar

Arkiv: Bohusläns museums arkiv

Fynd: Inga fynd omhändertogs

Bilagor

Bilaga 1. Kontexttabell för samtliga geometrityper och lämningar

Bilaga 1. Kontexttabell för samtliga geometrityper och lämningar

| ID | OBJID | Geo | Kontexttyp | Undertyp | Längd (m) | Bredd (m) | Djup/tj (m) | Plan | Profil |
|----|-------|-----|---------------|----------|-----------|-----------|-------------|------|--------|
| 1 | 1 | Pt | Referenspunkt | | | | | | |
| 2 | 2 | Pt | Fynd | Flinta | | | | | |
| 3 | 3 | Pt | Referenspunkt | | | | | | |
| 4 | 4 | Pt | Fynd | Kvarts | | | | | |
| 5 | 5 | Pt | Fynd | Flinta | | | | | |
| 6 | 6 | Pt | Referenspunkt | | | | | | |
| 7 | 7 | Pt | Referenspunkt | | | | | | |
| 8 | 8 | Pt | Fynd | Kvarts | | | | | |
| 9 | 1 | Ppt | Ej undersökt | | | 0,52 | 0,30 | | Skål |
| 10 | 2 | Ppt | Ej undersökt | | | | | | Flack |
| 11 | 3 | Ppt | Schakt | | | | | | |
| 12 | 4 | Ppt | Ej undersökt | | 3,00 | 2,50 | | Rund | |
| 13 | 9 | Pt | Fynd | Kvarts | | | | | |
| 14 | 10 | Pt | Fynd | Annat | | | | | |
| 15 | 11 | Pt | Fynd | Flinta | | | | | |
| 16 | 12 | Pt | Fynd | Flinta | | | | | |
| 17 | 13 | Pt | Referenspunkt | | | | | | |
| 18 | 14 | Pt | Fynd | Flinta | | | | | |
| 19 | 15 | Pt | Fynd | Flinta | | | | | |
| 20 | 16 | Pt | Referenspunkt | | | | | | |
| 21 | 5 | Ppt | Schakt | | | | | | |
| 22 | 17 | Pt | Referenspunkt | | | | | | |

| Fylln.typ | Fylln.färg | Beskrivning | Övrig dok |
|-----------|------------|--|--|
| | | Besiktning längs redan uppgrävt dike längs m hela bruksvägen över hela lämningen. Delvis vattenfylld, dumpmassor på kant endast översiktligt besiktigade. | |
| | | Avslag, flinta, tunn grå, nästan krönläge | |
| | | Platå nedanför krön, flacka hållryggar, slänt ned mot boplats | |
| | | Knuta, bränd | |
| | | Från krönkanten, i princip bef utbredn, mer rikl m avslag, nodul och avfall, släntläge mot Ö | |
| | | Sektion lagerföljd inom boplats. 0-0,13 förna, 0,13-0,27 brun podsol, matjord, 0,27-0,35 grå sand, 0,35- ljusorange grusig sand. L3 bör vara kulturhorisont | |
| | | Ung här flackar slänt ut mot Ö och stratigrafi blir både grundare och lerigare, optimalt boplats läge passerat | |
| | | Nodul, bearbetad, större | |
| Sand | Gråbrun | Stolphål alt grop, handfull skärvsten, ev slipsten i botten | Avslag flinta i dumpmassor intill |
| | | Ev grunda härdar, rel ytligt, kan vara brandlagerrester, osäkra, krönläge | |
| | | Schakt grävt utan övervakning, max br ca 1,3 m markplan slutande till ca 0,85 m i botten, djup varierande beroende på undergrund, från endast förnadjup till 0,75 m. | |
| | | Odlingsröse, genomgrävt till ca 40% och sönderkört i ytan. Invid håll på krönläge. Platå nedom ev äldre lycka. 0,15-0,30 m sten ytliga, delvis spruckna vid överkörning | Tämligen förstörd, indikerar historisk markanvändning i närområdet |
| | | 1 avslag, nedslänt från krön | |
| | | Skärvsten i plogfåror, nedslänt mot NÖ och fortsätter i ploglagret hela vägen upp mot krön. | |
| | | Flertal avslag och avfall, 1 nodul bearbetad, i slänt mot NÖ, hela vägen upp mot krön. lakttagelser i plogfåror. | |
| | | Avslag, kärnämne, även hel del naturflinta, krönläge och här slutar plogat parti mot SV | |
| | | Plöjning skett i östra åkerkant längs med boplatsens längd och östra utbredning. Mot Ö vidtar bergskant, boplats inringad i själva gårde m markerat sadelläge melkan berg/hällar på krön, boplats i nedslänter mot NÖ och SV | |
| | | Kärnämne, nedslänt mot SV | |
| | | 3 avslag, god kvalitet. Just här var jord inte utjämnad och besiktningens möjligheter bättre. | |
| | | Start för besiktning, hela vägen till åkermarkens ände i NÖ | |
| | | Schakt, endast nedplöjning av kabel. Schakt/fåra igenlagd vid besiktningstillfälle, jordlager utjämnade ovanpå fåra och körspår vilket gjorde ytiakttagelser i princip omöjliga. | De inmätningar och fynd som gjordes företrädesvis i nyplöjd del av gårde (NÖ slänt från krön). |
| | | Startpunkt besiktning, hit var det plöjt från S. Maskin och plog på plats vid tillfället. | |

| ID | OBJID | Geo | Kontexttyp | Undertyp | Längd (m) | Bredd (m) | Djup/tj (m) | Plan | Profil |
|----|-------|-----|---------------|----------|-----------|-----------|-------------|------|--------|
| 23 | 18 | Pt | Fynd | Flinta | | | | | |
| 24 | 19 | Pt | Fynd | Flinta | | | | | |
| 25 | 20 | Pt | Referenspunkt | | | | | | |
| 26 | 21 | Pt | Fynd | Flinta | | | | | |
| 27 | 22 | Pt | Referenspunkt | | | | | | |
| 28 | 6 | Ppt | Schakt | | | | | | |
| 29 | 1 | Lin | Linje | | | | | | |
| 30 | 2 | Lin | Begränsning | | | | | | |
| 31 | 23 | Pt | Fynd | Bergart | | | | | |

| Fylln.typ | Fylln.färg | Beskrivning | Övrig dok |
|-----------|------------|---|----------------------------------|
| | | Fåtal övrigt slagen, hårt plogsvallat. Även del naturflinta. N härom inga fynd i kabelschakt. | |
| | | 1 slagen bit flinta, kölformad, ev bruksretusch ena kortänden alt ämne skrapa, osäker. BÅ? | |
| | | Egentligt krön på slänten ned mot N och NV, går in i skog utanför utbredning. | |
| | | Handfull övrigt slagen, 1 avslag, plogsvallade. Även en liten bip kärna kvarts. | |
| | | Krönläge och sadelläge mellan låga berg, slänter mot N och S, schakt korsar centralt, handfull fynd. | |
| | | Kabelschakt, igenlagt vid efterbesiktning, marken utjämnad men ytfynd exponerade av regn. Inte optimala men nöjaktiga förhållanden. Jordmån ter sig nåt siltig m inslag av lerfraktioner. | |
| | | Dikeskärning i åkerkant | Besiktad |
| | | Möjlig egentlig avgränsning för boplats mot Ö, ej validerat | Skärmdigitaliserad utifrån id 7 |
| | | Ev knacksten, 1 yta med möjliga knackspår, hårt eroderad, möjligen eldpåverkad | Skärmdigitaliserad utifrån id 19 |

