





**Omslagsfoto:**

*För att tydligare se de maritima ristningarna fyller vi i dem med vit färg. Fotot föreställer en av hållarna på Hamnholmarna.*

*Foto: Bohusläns museum.*

Verksamhetsberättelse för verksamhetsåret 2021.  
Sammanställt under februari-mars 2022 för Bohusläns museum.

Layout: Frida Edvall Karlsson

Tryckt mars 2022.



**BOHUSLÄNS  
MUSEUM**

# Innehåll

<b>Inledning</b>	2
Introduktion	2
Kort om Bohusläns museum	4
<b>I blickfånget</b>	6
Demokrati	6
Det maritima kulturarvet	8
<b>Museet ute i landskapet</b>	10
<b>Kunskapskällan</b>	14
<b>Besöksmålet</b>	22
<b>Organisationen</b>	32
Sammanfattning	32
Organisationskarta	33
Nätverk	34
Kompetensutveckling och deltagande	36
Bohusläns museums styrelse & personal	37
<b>Tillfälliga utställningar</b>	38
<b>Utställningar konsthallen</b>	39

# Introduktion

Vi har mycket att fira i år trots de senaste årens turbulens. I denna verksamhetsberättelse är varje sida full med spännande händelser, berikande möten, nya kunskaper och delade upplevelser skapade av, med och på Bohusläns museum. Jag är mäktigt imponerad över att så mycket verksamhet har bedrivits även 2021. Vi lever just nu en otroligt omvälvande tid som utmanar vårt sätt att leva. Vi vet inte hur morgondagens "normala" ser ut, men vi vet att ingenting står still och att allt förändras. Därför har det känts viktigt och nödvändigt att rusta Bohusläns museum för framtiden. Under den globala pandemin har jag blivit alltmer övertygad om att vårt älskade museum fyller ett stort behov som en relevant mötesplats i samhället där dåtid, nutid och framtid kan mötas.

Det var med stor glädje vi firade att vi åter kunde öppna museet för besökare 2 juni. Konsthallen hade vernissage 12 juni för den efterlängtdade separatutställningen *Kastad /Cast* av Charlotte Gyllenhammar, med skulptur, fotografi och video. Utställningen *Vi Fåglar* förlängdes eftersom många inte hunnit se den innan vi stängde hösten 2020. Under sommaren kom våra besökare tillbaka och de var, precis som vi, glada över att vi öppnat upp igen. Säkerhetsåtgärderna som museet vidtagit fungerade fint och uppskattades av våra besökare som upplevde trygga besök.

Att stänga ett museum för publiken innebär såklart komplikationer - utställningar skjuts fram, evenemang ställs in och arbetsuppgifterna kan till viss del förändras. Men stängningen bär också med sig möjligheter. Vi har arbetat för att se möjligheterna i de hinder som dessa extraordinära pandemitider fört med sig och måna om att nå både våra trogna besökare och nya målgrupper. Vi har fortsatt att erbjuda våra besökare ett underhållande och kunskapsspackat utbud och fortsatt att utveckla vår digitala närvaro. Vi har fokuserat på att använda och utveckla den digitala tekniken för olika typer av publik förmedling. Vi skapade bland annat en spännande julkalender och chatshowen *En kväll med MOD* för följare på sociala medier. Kunskapsbanken lanserades under hösten, en plattform fylld med artiklar om Bohuslän, berättelser om platser och människor.

Vi har genomfört digitala visningar, paneldebatter, föreläsningar, skolprogram och även digitala konstutställningar, som ökat antalet följare till våra kanaler.

Vårt utökade digitala utbud säkerställer att alla har tillgång till museet, oavsett var de bor. Men vi har också varit utomhus och genomfört många spännande program såsom fågelvandringar och skulpturvandringar. Vi har producerat en karta om kvinnohistoria i Uddevalla med vilken man kan besöka olika platser av betydelse för kvinnokamp och demokrati. Arkeologerna har fortsatt att ta fram ny kunskap om Uddevalla genom arkeologiska utgrävningar av Kungsgatan i centrala staden.

Resandet har minskat i omfattning och många har haft hemester vilket lett till en uppskattande respons på museets filmer från olika platser runt om i länet där vi gjort kulturmiljöer tillgängliga. På grund av covid 19-restriktionerna, som hindrade fysiska besök på museet under en stor del av året, har efterfrågan på digitaldata från museets samlingar varit betydande och stigande. Digitaliseringen ökar samlingarnas tillgänglighet och sprider kunskapen från denna historiska skattkammare till vår publik.

För att nå fram till målbild "Bohusläns museum 2025" har en ny strategisk plan 2021 - 2025 tagits fram. Den tydliggör de utvecklingsfrågor och inriktningar som är prioriterade och som ska genomsyra arbetet. 2021 har också varit första året för det långsiktiga uppdraget från Västra Götalandsregionen 2021-2024.

Museets nya strategiska plan är resultatet av ett gott grundarbete för att utveckla det museum vi alla vill ha. Det är fyra utvecklingsområden för åren fram till 2025 som står i fokus:

- att förnya och förändra museets publika lokaler, utställningar samt fastighet
- att utveckla och stärka den maritima profilen
- att utveckla museet som en efterfrågad kunskapsorganisation
- att öka inkludering och delaktighet för att angå fler genom att stärka vårt relationsskapande arbete

Under våren har vi gjort ett intensivt arbete med att utveckla verksamheten genom att ta fram en hållbar och långsiktig organisation som är rustad för framtiden och samtidens möjligheter och utmaningar. Syftet har varit att organisationen ska utifrån befintliga resurser möjliggöra våra uppdrag och mål, samt en utveckling för att vara relevanta nu och i framtiden. Genom att ha en långsiktig hållbar organisation, ekonomi och arbetsmiljö kan vi öka trygghet och stabilitet i verksamheten. Den nya organisationen har fyra enheter och en stab (se bild sida 33).

Arbetet fortsatte under hösten med rekryteringar av nio nya medarbetare. Nu har implementering av den nya organisationen påbörjats för att stärka medarbetarskap och ledarskap, skapa en välmående arbetskultur, klimat och samspel för hela museet genom dialogmöten och nya mötesstrukturer.

Vi har valt att lyfta lite extra det viktiga och roliga arbete som pågått under året med hur vi stärker vår maritima profil respektive demokratins historia.

Den maritima arkeologin har utvecklats och fått nya uppdrag runt om i landet, fler maritima ristningar har upptäckts, museet har fått nya maritima tillskott till samlingarna och flera projekt har fokuserat på det maritima vilket ni kan läsa om på följande sidor.

1921 var året då svenska kvinnor fick möjligheten att för första gången rösta i riksdagsvalet. På många håll i landet har man uppmärksammat detta som demokratins 100-års jubileum i Sverige. Men, som vi vet, är demokratin inte till skänks, utan är resultatet av hårt arbete. Vi lever nu i en tid där det pågår diskussioner om demokratins bräcklighet, kanske är hotet en följd av vårt förgivettagande av denna viktiga grundsten för vårt samhälle. Av den anledningen har vi fokuserat extra mycket på demokratin och dess historia.

Genom att lyfta fram mer kunskap, fler röster, dolda berättelser och erfarenheter ökar vi inkludering och får frågorna att angå fler människor, helt i linje med de globala målen för hållbar utveckling i Agenda 2030.

Utbudet av aktiviteter på museet, runt om i länet och digitalt skulle inte kunna hända utan team av människor som outtröttligt arbetar för att ge den bästa upplevelsen för våra besökare och intressenter. Oavsett om det handlar om att sanera bort silverfiskar, producera utställningar, skapa kvinnohistoriska vandringar, skrapa fram nya maritima ristningar, lägga till nya titlar i bibliotekskatalogen, identifiera och beskriva judiskt kulturarv i museets samlingar, undersöka skeppsvrak eller hantera förfrågningar om lokaluthyrning, är medarbetarna museets motor, hjärna och hjärta.

Effekterna av covid-19 har en betydande påverkan på vår verksamhet, våra besökare och medarbetare. Vi hoppas att dessa effekter blir relativt kortvariga, men de visar på ett dramatiskt förändrat kulturlandskap under 2022. Vi strävar efter att våra dörrar ska hållas öppna, både fysiskt och virtuellt, för att kunna dela med oss av inspiration från våra samlingar och länets intressanta historia. Engagemanget för vårt syfte och vision ska förbli oförminskat. Pandemin har visat hur vi som organisation är uthållig och initiativkraftig i en period då samhället verkligen prövas. Vi utvecklas tillsammans, finner nya vägar och står bättre rustade för framtiden.

Tack till alla för gott arbete och stort engagemang!

Annette Prior  
Museichef



Foto: Bohusläns museum

# Kort om Bohusläns museum

Föreläsningar, musikaftnar, temadagar och spännande utställningar ger många anledningar till besök på museet. Man kan också besöka visningar av arkeologiska undersökningar, föredrag på den lokala hembygdsföreningen eller fördjupa sig i Bohusläns historia på vår hemsida.

Som länsmuseum har vi också en omfattande regional verksamhet, från kulturmiljöstöd till kommuner och rådgivning till stora arkeologiska undersökningar såväl som på land som under vatten. Kulturmiljövården arbetar för en historia med många perspektiv och för ett hållbart samhälle, där kulturmiljöerna är en viktig del.

Bohusläns museum är ett levande kulturcentrum med ett stort utbud och med stor närvaro i regionen. Museet skapar tillväxt och har betydelse för länets utveckling. Bohusläns museum är ett av Sveriges mest besökta läns museer och ett av de största besöksmålen i Bohuslän. I den rollen vill vi fortsätta att bidra till en positiv utveckling.

## VÅRT ÄNDAMÅL

Bohusläns museums ändamål enligt de stadgar som ligger till grund för verksamheten är:

*”Stiftelsens ändamål är att förvalta dess samlingar, fastigheter och byggnader och hålla dem tillgängliga för allmänheten. Stiftelsen skall huvudsakligen i Göteborgs och Bohusläns landstingsområde bedriva och främja kulturminnesvård och museal verksamhet liksom annan därmed förenlig verksamhet.”*

## VERKSAMHETENS IDÉ

Museets verksamhetsidé utgår från stiftelsens ändamålsparagraf och definierar Bohusläns museums specifika roll i samhället. Ytterst bygger museets verksamhet på alla människors rätt till att utöva och ta del av kulturen så som det uttrycks i Deklarationen om de mänskliga rättigheterna.

## MUSEILAGEN

Den 1 augusti 2017 trädde lagen som reglerar offentligstyrda museer i kraft. Lagen fastställer att museerna skall bidra till samhället och dess utveckling genom att främja kunskap, kulturupplevelser och fri åsiktsbildning.

## VÅRA STIFTARE

Våra stiftare är Västra Götalandsregionen, Uddevalla kommun och Bohusläns hembygdsförbund. I de regionala och kommunala uppdragen visar våra stiftare vilka områden museets kunskaper och kompetenser ska fokusera på.

Vi ansluter också till de nationella kulturpolitiska målen från 2009 som slår fast att kulturen ska vara en dynamisk, utmanande och obunden kraft med yttrandefriheten som grund.

## VERKSAMHETSMÅL 2021 - 2025

Utifrån ovanstående arbetar museet med en flerårig planering; Strategisk plan 2021 - 2025. Våra inriktningsmål för perioden är:

1. En efterfrågad kunskapskälla
2. Ett välkomnande kulturcentrum
3. Ett attraktivt besöksmål på nationell nivå



## VISION

Att ta ställning,  
beröra och skapa  
sammenhang för  
alla människor.

*Besökarcitat:*

**” Sveränt museum med  
både historik om Bohuslän,  
konst och moderna  
utställningar.”**

# I Blickfånget - Demokrati

I Bohusläns museums verksamhetsplan för 2021 står demokrati som ett av årets formulerade fokusområden. I det här avsnittet ger vi en kortare redogörelse kring en del av det demokratiarbete som vi, i samverkan eller på egen hand, har drivit under året. Under läsningen av verksamhetsberättelsen framgår att många projekt sammanfaller under vårt demokratiarbete. De som följer är:

## PROJEKTET MOD

Många kvinnor och HBTQ-personer känner sig historielösa. De flesta förebilder har tystats ner och aldrig nått våra historieböcker vilket har bidragit till en form av maktlöshet när det gäller att äga sin historiska identitet. Projektet MOD vill belysa glappet som finns i vår historieförmedling och skapa parallella historiska spår och lyfta fram en historia som fler kan identifiera sig med. Jämställdhetskämpar har blivit osynliggjorda på grund av deras kön eller sexuella läggning och idag är det få som känner till deras kamp för vår rätt att äga oss själva, våra tankar, vår sexualitet och vår röst.

Sedan våren 2018 har Bohusläns museum gjort research kring kvinnor som varit drivna och engagerade i kampen för kvinnlig politisk rösträtt i Uddevalla. Parallellt har vi arbetat medskapande och med demokratiska processer kopplat till utställningsprojekt med vår målgrupp unga HBTQ-personer. Den målgruppsbaserade arbetsgruppen har träffats tre gånger per halvår och det har resulterat i innehållsgranskning, tillgänglighetsanalyser av text och bild samt nya metoder kring hur vi kan arbeta fokusgruppsbaserat under hela utställningsprojektet. Målet med projekten är att skapa en större historisk tillhörighet där fler kan identifiera sig och samtidigt skapa nya metoder till medskapande och inkludering i utställningsprojekt. För att nå ut till så många som möjligt med utställningen av MOD-projektet har vi utformat en stor utställning på museet samt en utskrivningsbar variant med möjligheten att visas på flera olika platser i Bohuslän.

Vi vill motverka storstadsperspektivet och visa på rösträttskampens gränslöshet genom att inspirera till en "gräv där du står"-rörelse och visa på det stora engagemanget i Bohuslän, Den stora utställningen på museet öppnar 2022 men publiken har redan haft möjligheten att på olika platser

bekanta sig med några av jämställdhetskämparna i en småskaligare, utskrivningsbar version av utställningen. Samtidigt som turnén startade lanserade vi den digitala plattformen för MOD2021 där utställningsbesökaren på plats kan fördjupa sina kunskaper vilket gör utställningen till en transdigital upplevelse. Plattformen är fylld med fördjupande texter, bilder, filmer och ger möjligheten för publiken att bidra med sina tankar kring demokrati. Vår närvaro och projektets aktualitet har bidragit till mycket regional medial täckning.

Under hösten har den utskrivningsbara affischutställningen gått att besöka i Göteborg, Orust/Stenungsund samt på flera ställen i Lysekil och Strömstad. I anslutning till utställningsplatserna



MOD2021 på turné i Lysekil stadspark. Foto: Bohusläns museum.



har vi på olika vis arbetat med pop-up verksamhet och mött publiken i visningar, föreläsningar och samtal. Genom projektet har vi medverkat i en podd för att prata demokrati samt spelat in tre avsnitt om rösträtts- och jämställdhetskampen för UR och deras serie "Länsmuseerna berättar". Vi har även publicerat ett flertal artiklar i Svenskt kvinnobiografiskt lexikon. Under året har vi i projektet träffat ca 250 elever och aktivt jobbat kring demokratifrågor. Föreläsningar och samtalsserier har gjorts tillsammans med aktiviteter för att understryka vikten av att hålla samtalen om jämställdhet och demokrati levande. Vi har dessutom samverkat med Samhällsguide i ett antal kvällsträffar och diskuterat demokrati och jämställdhet med kvinnor som flytt krig i Syrien och Afghanistan. Tillsammans med Riksantikvarieämbetet arrangerade vi en digital temadag om att arbeta med jämställd historieskrivning.

MOD-projektet har även finansierat Uddevalla kvinnokarta, en publikation som kartlägger ett flertal historiska kvinnor i staden. Kvinnokartan har rönt stor uppskattning sedan lanseringen där mycket av innehållet är baserat på forskningen från MOD-projektet. Publikationen är ett samverkansprojekt mellan Bohusläns museum, DEA- Föreningen för kvinnohistoriskt museum och Sensus Studieförbund.

## UDDEVALLA KVINNOKARTA OCH MARIA LUNDBÄCKS PLATS

I slutet av september invigdes Maria Lundbäcks plats vid Kungstorget i Uddevalla med en informationsplats om stadens historia och en skulptur av Mia Frankedal. Maria Lundbäck (1897-1927) var en prisbelönt fotograf och rösträttskämpe som levde och verkade i Uddevalla. Museet har genomfört omfattande arkeologiska undersökningar på platsen med fynd som ökat kunskapen om stadens historia, vilket var anledning till att vi fick uppdraget att ta fram form och innehåll till permanent information på platsen. Museet närvarade med ett flertal aktiviteter under själva invigningen, bland annat lanserades Uddevalla kvinnokarta.

## REALITY:CHECK

Reality:Check är ett projekt och en utställning som kom till under pandemin år 2020. Under året har projektet levt vidare, fortsatt att utvecklas och tagit form i fler programpunkter. Reality:Check, MOD och demokrati har genomfört tre stycken digitala panelsamtal i samverkan med Sensus Studieförbund där ämnen som demokratiska mötesplatser, social distans och isolering har behandlats. Genomförda samtal var hybrida där både digital publik och publik i lokalen kunde delta i ett efterföljande samtal med föreläsarna.



Illustration från utställningen MOD2021. Illustratör: Lina Schnauffer.

# I Blickfånget - Det maritima kulturarvet

Det andra fokusområdet under året har varit det maritima kulturarvet. På Bohusläns museum vill vi stärka och utveckla den maritima profilen som är unik för Bohuslän. I det bohuslänska landskapet, längs kusten och under vatten återfinns spåren efter generationers aktiviteter. Detta gemensamma maritima kulturarv vill vi medverka till att bevara, skapa tillgänglighet till och berätta om för framtida generationer.

## MARITIMA RISTNINGAR

I år har de fleråriga dokumentationerna av maritima ristningar på Hamnholmarna avslutats med fältarbeten i april och maj. Ristningarna har kunnat dateras främst till 1500-talets slut och 1600-talets början samt 1600-talets mitt. För att förbättra informationen för besökare startades i september projektet Informationsplats Hamnholmarna i samarbete med Vitlycke museum och Västkuststiftelsen, med syfte att få till stånd en informationsplats ute på Hamnholmarna. Texter och illustrationer till skyltar har tagits fram, och medel kommer sökas för att tillverka och placera ut skyltar, om möjligt redan under 2022.

I juni målades de maritima ristningarna på Hällö i på nytt, och en ristning inne i Hällö fyr besiktigades och det konstaterades att det var en äldre ristning på ett stenblock, vilket brutits loss och använts när fyren byggdes år 1848.



Från vårens dokumentation på Hamnholmarna i slutet på april: Soligt men sommarvärmen ännu långt borta och det gäller att hålla värmen så att man kan vara stadig på handen när ristningarna ska fyllas i. Foto: Bohusläns museum.

Vi börjar nu bli efterfrågade för våra kunskaper kring maritima ristningar och hade ett ömsesidigt kunskapsutbyte med Dr Douglas Cawthorn från De Montfort University, Leicester, Storbritannien, kring en ristning på Shetlandsöarna.

## SEGLANDE KULTURARV

Projektet "Bohusläns seglande kulturarv - skolor, skutor och skärgård idag", som är ett gemensamt projekt med Bohusläns hembygdsförbund och Öns kulturproduktion, har startat upp. Projektet har beviljats medel från Thordénstiftelsen. Syftet med projektet är att högstadielärover får möjligheten att upptäcka och uppleva Bohusläns seglande kulturarv i nutid, att skutföreningar och maritima kulturarvsföreningar får möta unga genom generationsmöten. Projektet bidrar till att tillfälligt flytta ut klassrummen till Bohusläns skärgård och att skapa möjligheter för ett långsiktigt samarbete mellan skolorna och kulturarvsföreningarna.

## SEA AND THE CITY

På EAA (European Association of Archeologists) konferens "Widening the horizons" i september arrangerade nätverket Sea and the City sessionen The Sea and the City: Unravelling Stories from the Seafaring World from the 9th to the 18th Century. Bohusläns museum bidrog med fyra presentationer om nätverket, maritima ristningar, utställningsproduktion och arkeologihistoria.

## CREATIVE EUROPE

I september lämnade Sea and the City-nätverket, med Bohusläns museum som projektledare, in en ansökan till Creative Europe för ett 4-årigt projekt. Projektet vill med kreativt skapande och digital teknik (AR/VR/film), tillsammans med barn



Från uppstarten av projektet Bohusläns seglande kulturarv. Foto: Bohusläns museum.

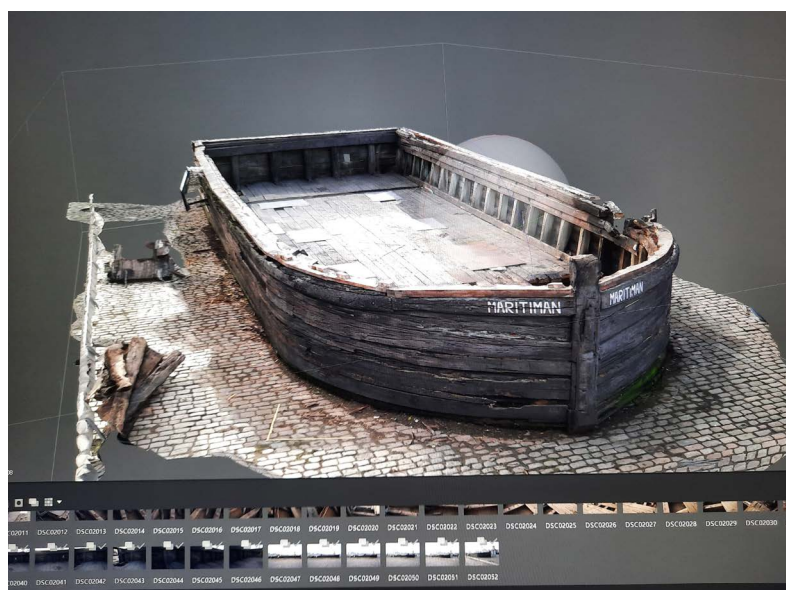
och unga och lokalthistoriska föreningar, lyfta och tillgängliggöra berättelser från arkeologiska och historiska källor som rör vårt gemensamma kulturarv som kretsar kring handel, nätverk och migration. Nätverket består av åtta huvudpartner med tio samverkanspartner inom museer, universitet, kreativa näringar och turism från sammanlagt sex länder.

### SIDESCAN SONAR

Inköp av en sidescan sonar för att mäta havsbotten och söka efter fornlämningar. För detta har vi tidigare anlitat externa konsulter, men har nu själva denna kapacitet som kan användas vid uppdrag liksom vid egna forskningsundersökningar såsom bottenundersökningar efter pålspärrar, vrak med mera utanför Orust köpstad, Dragsmarks kloster och Daftö (planerade 2022).

### MARINARKEOLOGISKA UPPDRAG

Vi har medverkat vid utredningar i Göteborgs hamninlopp. Undersökningar har gjorts av vrak påträffade i samband med byggandet av Västlänken, vid byggnationer i Varberg samt av en stockbåt funnen i en sjö utanför Växjö.



Fotogeometrisk bild av Maritiman framtagen av Bohusläns museum.

# Museet ute i landskapet

**“Bohusläns museum stärker, stöttar och samverkar med andra aktörer i kulturarvsfrågor.”**

**“Vi har ett efterfrågat, aktuellt och konstruktivt stöd till kommuner och andra aktörer i deras ansvar för kulturarv och kulturmiljöfrågor.”**

## KULTURMILJÖVÅRD LÖPANDE

Museet hanterar remisser främst från kommuner, men också från Länsstyrelsen. Remisserna från kommunerna har ökat något jämfört med 2020. Bland det som hanterats har varit ett antal detaljplaner, bland annat det fleråriga arbetet med detaljplanen för Mollösunds hamn, vidare Havs och vattenmyndighetens strategi för skydd av vattenanknutna natur- och kulturmiljöer, liksom vindkraftsplan i Tanum samt översiktsplaner i Sotenäs och Lysekil.

Ett antal anmälningar från privatpersoner angående nyupptäckta fornlämningar och fornfynd, samt ett antal andra fornlämningsrelaterade frågor har hanterats.

Vi har varit rådgivande i kulturmiljörelaterade frågor till privatpersoner, föreningar med flera,

gällande alltifrån fönstertyper och ombyggnationer till vad en kulturmiljö innebär, förfrågningar om förekomst av fornlämningar, frågor kopplade till historiska kartor och om resandefolkets kulturhistoria.

## DIALOG MED KOMMUNER, REGIONAL SAMVERKAN MM UNDER PERIODEN

Vi har haft dialogmöten med bygglovshandläggare i Orust och Lysekils kommuner kring specifika kulturmiljöfrågor. Planeringen för en digital bygglovguide, ett förbättrat rådgivningsmaterial på hemsidan, har inletts med dialogmöten under november och december med företrädare för de bohuslänska kustkommuner som har det högsta förändringstrycket och därmed det största behovet av stöd. Arbetet fortsätter under 2022.



Strandska huset i Kungälv, ett karaktäristiskt hus vid gamla torget i Kungälv. Fasaden har fått en välbehövlig ommålning. Foto: Bohusläns museum.

### ANTIKVARISK MEDVERKAN VID BYGGNADSVÅRDSPROJEKT

Vi har som antikvarisk medverkande följt arbeten på flera kulturhistoriskt värdefulla byggnader, bland annat omläggning av tak på lillstugan vid Curmans villor i Lysekil (byggnadsminne), installation av brandtrappa vid Åby säteri (byggnadsminne), ommålning av Strandska huset i Kungälv (byggnadsminne), ommålning av officersbostället Gammalgården i Hunnebostrand, arbete på Svenshögens station och renovering av hoppbackarna i Hindås (kommunal kulturmiljö), samt ommålning av Sigurd Olssons speceriaffär i Mollösund (riksintresse för kulturmiljövården).

### KYRKLIGA KULTURMINNEN

Vi har som antikvarisk medverkande följt arbeten på flera kulturhistoriskt värdefulla kyrkor, som exteriör ommålning och färgsättningsdiskussion för Hälleviksstrands kyrka, arbete med textilskåp och bänkar i Stala kyrka, med belysning och golv i Ytterby kyrka, altarring i Smögens kyrka, exteriör renovering av Ucklums kyrka, fasadrenovering på Skee kyrka och exteriör renovering av Norums kyrka.

Vi har också följt murrenoveringar på Mollösunds gamla kyrkogård, liksom på Käringöns kyrkogård och Foss kyrkogård och ett antal mindre frågor kring kyrkogårdar. Under året har vi slutfört inventering av Uddevallas kyrkogårdar, och genomfört inventering av kyrkogårdar i Torsby pastorat och av Herrestads kyrkogård.

### KULTURHISTORISKA UTREDNINGAR

Museet har en specialkompetens i kulturlämningar anknutna till vattendrag och vi har gjort kulturvärdesbedömningar i anslutning till vattendrag, vid platser med vandringshinder för fisk i Uddevalla, Orust, Stenungsunds och Kungälv kommuner



Uppstrykningsprover på Hälleviksstrands kyrka inför beslut om färgsättning.

inom projektet 8 fjordar. Vi har även medverkat vid Torpfors kvarn i Dals-Eds kommun i samarbete med Förvaltningen för kulturutveckling, samt gjort fornlämningsbedömning av en kvarnlämning vid Gavelåsbron i Partille.

Vi har genomfört en antikvarisk utredning kring ett av kvarteren i stadsdelen Skogslyckan i Uddevalla (kvarteret Fisketången 1). Stadsdelen som är byggd ca 1958-1965 är uttagen som kulturmiljö i Uddevalla kulturmiljöprogram som exempel på folkhemmets byggande, en välbevarad grannskapsplanerad stadsdel.

### KULTURARV OCH KLIMATFÖRÄNDRINGAR

Vår kompetens kring klimatpåverkan på kulturarv har varit efterfrågad. Vi har medverkat i workshopar i det av Nordiska ministerrådet finansierade projektet "Klimatiltag og kulturarv". Vid Forum för Kulturarv och Klimatförändringar i augusti medverkade vi med en resumé över vårt arbete inom området från 2013 och framåt.



Vi har deltagit i rådgivande diskussioner kring "Brebuss-projektet", kring rekonstruktion av Hans Brebus orgel från 1604 i Marstrands kyrka. Orgeln flyttades 1807 till Morlanda kyrka och är Sveriges äldsta spelbara orgel. Visionen är ett återskapande av orgeln på plats i Marstrand. Till vänster visualisering av den återskapade orgeln, och nuvarande utseende till höger. Foto: Bohusläns museum.

Vi har också blivit intervjuade för tidskriften "Stad" kring ett historiskt perspektiv på översvämningshandling i Uddevalla.

I den regionala arbetsgruppen Västsvensk Arbetsgrupp för Kulturarv och Klimatförändringar har arbetet inletts med en förnyad handlingsplan för de kommande åren. Vi har haft fortsatt fokus på hur kulturvärden hanteras i planeringen av översvämningsskydd. Höstens Ämnesgrupp byggnadsvård den 29 oktober hade fokus på klimatfrågor, dels översvämningshandling och dels solpaneler på historiska byggnader.

### MUNKEDALS KULTURMILJÖPROGRAM

Museet fick i början av året genom anbudsgivning uppdrag att uppdatera Munkedals kulturmiljöprogram. Under våren skedde förberedelsearbeten, inventeringsarbete genomfördes under sommarhalvåret, och under hösten har arbetet med miljöbeskrivningar, värderingar och historik påbörjats samt workshop med kulturarvsföreningar. I programmet ska också ett pedagogiskt material med skolan som målgrupp ingå. Arbetet ska vara klart sommaren 2022.

### TILLGÄNGLIGGÖRANDE AV KULTURMILJÖER

Under året har de filmer som huvudsakligen spelades in 2020 förberetts inför lanseringen av Kunskapsbanken 28 oktober, kompletterade med en film om Annie Busck i Grebbestad och en från

Skalbankarna. Vårt arbete med digitalt tillgängliga kulturmiljöer har presenterats på ett möte med hembygdsföreningar, i en artikel i Bohusarvet och på Mänskliga rättighetsdagarna i Göteborg.

"Friluftsliv + kulturmiljöer = sant" var ett arrangemang som ingick i Friluftslivets år 2021, lett av Svenskt Friluftsliv med stöd av Naturvårdsverket, för att genomföra friluftsdagar med besök i kulturmiljöer för arbetsplatser. I april genomfördes fyra friluftsdagar på Skalbankarna i Uddevalla och gravfältet Håby-Torp i Munkedal. Under sommaren deltog vi i Munkedals kommuns kulturarvsrally med en öppen vandring på Håby-Torps gravfält. Vi har också haft vandringar med skolklasser.

**“Vi tillgängliggör och utvecklar kulturarvet i landskapet i samverkan med andra aktörer.”**



Munkedals kulturarvsrally 15 juni, då museets pedagog (i mitten) visade järnåldersgravfältet vid Håby-Torp. Kärnsjön skymtar i bakgrunden. Foto: Jan-Olof Karlsson, Munkedals kommun.

## SAMVERKAN OCH STÖD TILL KULTURARVSFÖRENINGARNA

Coronapandemin har fortsatt att påverka föreningarnas verksamhet under 2021. Trots detta har ett antal aktiviteter kunnat genomföras med inriktning på verksamhetsutveckling, varav flera i samverkan med Studieförbundet Vuxenskolan. Exempel på detta är erfarenhetsutbyte i coronatider, utbildning i digitala mötesverktyg och i föreningsteknik.

Projektet Kulturarvet som besöksmål har startats, som syftar till att utveckla kulturarvsföreningarnas besöksmål – kultur- och naturmiljöer för att kunna vara en resurs i besöksnäringen. Projektet Kulturarvet som besöksmål har startats, initierat av Sveriges Hembygdsförbund. Det syftar till att utveckla kulturarvsföreningarna som resurs i besöksnäringen. Projektet drivs av Prisma Västra Götalands kulturturismgrupp, där bland annat Bohusläns hembygdsförbund ingår.

Med stöd av medel från Thordénfonden kunde projektet Bohusläns seglande kulturarv – skutor, skola och skärgård startas upp under hösten, med besök på Kvartsita och samtal med Föreningen För Fulla segel. Syftet är att öka intresset för och möjligheterna till traditionell segling hos ungdomar. Museet hjälpte Stångenäs hembygdsförening i samband med deras inventering av äldre kvarnplatser i Bro socken och flera hembygdsföreningar har fått rådgivning kring vård av sina föremål, exempelvis Sörbygdens hembygdsförening inför en framtida flytt ur den hyrda museibygnaden.

## ALLT FRÅN DINOSAURIER TILL MORMOR – FRÅN BAKTID TILL NUTID.

Projektet nominerades till FUISMs Årets pedagogiska projekt. Museet och Bohusläns hembygdsförbund medverkade med aktiviteter för barn vid Svenneby hembygdsförenings 75-årsjubileum 30 juni. Platsen var Gotte-Lars stuga, en av mycket få bevarande byggnader för de allra fattigaste på landsbygden.

**“Vi stöttar kulturarvsföreningar i deras arbete med vård och utveckling av kulturarv och landskap.”**



Liekurs Bokenäs 8 juli 2021. Foto: Bohusläns museum.



Med hjälp av museets pedagog i tidsenliga kläder fick barn pröva på livet förr vid Svenneby hembygdsförenings 75-årsjubileum, genom projektet "Allt från dinosaurier till mormor – från baktid till nutid". Foto: Bohusläns museum.

# Kunskapskällan

**“Bohusläns museum är en efterfrågad källa till kunskap om Bohusläns historia och kulturliv och vi skapar sammanhang och mening för besökare och invånare. “**

**“Vi har ett brett perspektiv på och en samlad bild av Bohusläns historia och kulturliv.”**

## KORSVIKSKÄKEN

Analys har gjorts av ett unikt skelettfynd från mellersta järnåldern i Bohuslän, som av en slump hittades hösten 2018 vid stranden av Gullmarsfjorden. Det är ett av Bohusläns få skelettfynd från järnåldern och ger en möjlighet att genom naturvetenskapliga analyser skapa ny kunskap om hur livet gestaltade sig då. Detta är möjligt med beviljade medel från bland annat Stiftelsen Carl Jacob Lindebergs Fornminnesfond. Under arbetets gång med käken så framkom att det gömde sig en del av ett kranium i Bohusläns museums magasin som två personer hittade för drygt 30 år sedan på samma plats. Kraniet kommer inte från samma individ och har legat i magasinet som ett kontextlöst föremål, men eftersom de kommer från samma plats så har vi även daterat kraniet och även det är från mellersta järnålder.

## GROPKERAMISKA KÖKKENMÖDDINGAR I BOHUSLÄN

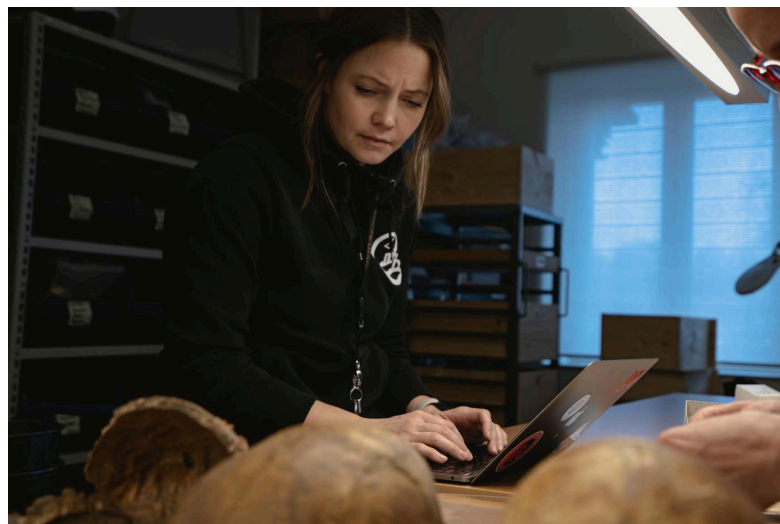
”Kökkenmöddingar” kallades de mänskligt skapade skalsamlingar som först hittades runt Limfjorden i Danmark under 1800-talet. Utöver norra Danmark så är Bohuslän den region i Europa med den rikaste koncentrationen kökkenmöddingsplatser. Arkeologiska studier visar hur mesolitiska och neolitiska/gropkeramiska jägare- och samlare-samhällen utvecklade effektiva sätt att utnyttja kustens rika matresurser strax efter istiden. På så vis skapade de en stabil och långvarig förankring i regionen. Projektet kommer att analysera och förmedla om norra Bohusläns kvarstående kökkenmöddingar. En förstudie har startat upp tack vare medel från Lennart J. Hägglunds stiftelse.

## GRASCA

GRASCA (Graduate School in Contract Archeology) är en företagsforskerskola för svensk uppdragsarkeologi. Sedan 2015 forskar två doktorander från museet om hur svensk uppdragsarkeologi kan finna nya marknader och utveckla sitt arbete med samhällsaktuella frågor. Under våren doktorerade Clara Alfsdotter med sin avhandling *The Corporeality of Death : Bioarchaeological, Taphonomic, and Forensic Anthropological Studies of Human Remains*. Claras forskning ämnar att förbättra kunskapen om hur den förruttnande kroppen interagerar med sin omgivande miljö.

## REDAN NÄMNDNA FORSKINGS - OCH UTVECKLINGSPROJEKT

Vi har tidigare avhandlat tre projekt som tillhör området forskning och utveckling: Maritima ristningar, Bohusläns Seglande kulturarv och Friluftsliv + kulturmiljöer = sant.



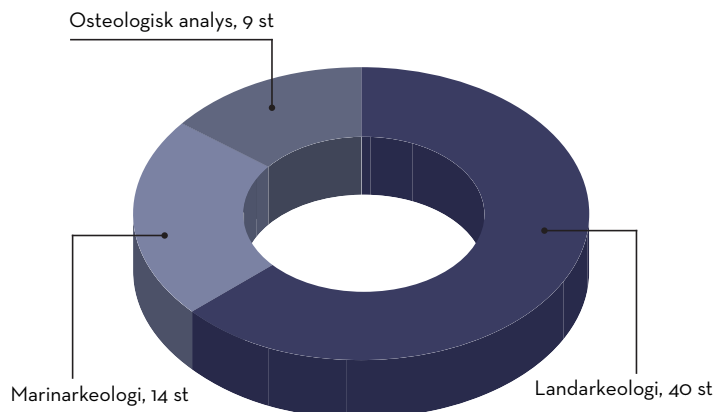
*PhD Clara Alfsdotter i Bohusläns museums laboratorium.  
Foto: Bohusläns museum.*



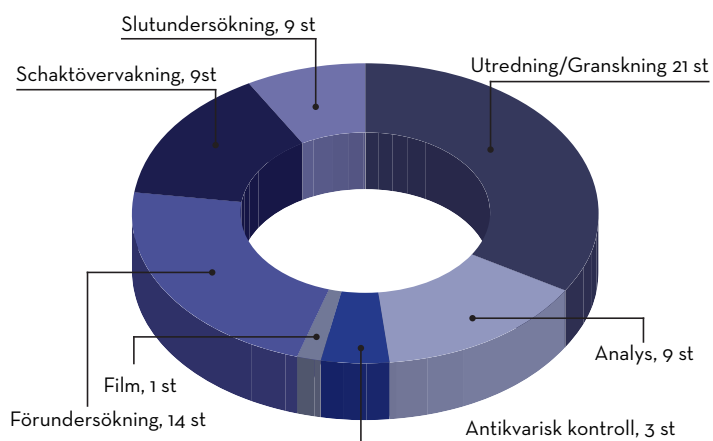
## ANTAL ARKEOLOGISKA UPPDRAG

Arkeologiska uppdrag i siffror.

### UPPDRAGSARKEOLOGI



### UPPDRAGSTYP



## BLÄSTUGNAR I VÅMB

Tillsammans med arkeologer från Jönköpings läns museum har vi varit på plats i Våmb utanför Skövde. Sammanlagt har 30 slaggröpar samt ett tjugotal andra anläggningar undersökts. Slaggröparna utgör bottenarna och resterna från de blästugnar som använts för järnframställning här på platsen för ca 1600 år sedan. Dateringar och rapport kommer 2022-2023.

## VRAK I VARBERG

Ett projekt tillsammans med Sveriges Historiska Museer och Arkeologerna. Vid ett järnvägstunnelarbete i somras påträffades ett vrak i Varberg. Det rör sig om ett ca 20 meter långt lastfartyg, till största delen byggt i furu men med inslag av ek. Preliminärt daterat till 1500-1700, men är troligen 1500-tal. Detta kan dock ändras när vi gjort dendrokronologiska dateringar. Det är välbyggt med grova spant. Fyndmaterialet inkluderar bland annat flera skor och en kam.

## MARSTRANDBOMBAREN

Vi har 3D-scannat en lätt kanon, en så kallad bombard. Fyndet bärgades 2002 utanför Marstrand. Skanningen utfördes i samarbete med personal från Arkeologerna och Statens Historiska Museer. Medel till dokumentationen har beviljats av Källvikenstiftelsen.



Undersökningar av vrak påträffade i Varberg. Foto: Bohusläns museum.

## SAMNERÖD

Inför att Uddevalla kommun planerade att upprätta en detaljplan för utbyggnaden av Rimnersvallen utförde Bohusläns museum en arkeologisk utredning i mars till april 2021. Syftet med utredningen var att hitta icke tidigare kända fornlämningar inom utredningsområdet. I uppdraget ingick även att kontrollera statusen på tidigare kända fornlämningar. De två tidigare kända mesolitiska boplatserna visade sig vara förstörda. I bergspartiet mellan den långa skjutbanan och väg 172 undersöktes tre områden som ansågs troliga som boplatser, i provgroparna påfanns avslagen flinta samt ett gammalt skyttevärn. En kortare film om utgrävningsarbetet om Samneröd producerades av museet.

**“Vi tillgängliggör våra samlingar och förmedlar kunskap och kännedom om Bohusläns historia och kulturliv.”**

## KUNSKAPSBANKEN

Efter flera års intensivt arbete kunde Kunskapsbanken om Bohusläns historia äntligen lanseras på hemsidan den 28 oktober. Här möter man berättelser om män, kvinnor och barn utifrån olika teman och tidsperioder. Besökaren möter också många historiska platser i landskapet ("Platser att besöka") som gjorts tillgängliga via film. Samtidigt invigdes också en utställning med smakprov från Kunskapsbanken och Platser att besöka.

Tillgänglighet har varit ett ledord i arbetet med Kunskapsbanken. Utifrån detta perspektiv har ett fortlöpande utvecklingsarbete skett, och 8 april anordnades en workshop med kulturföreningen Utopia för testning av tillgängligheten på Kunskapsbanken. Utopia har fungerat som referensgrupp för Kunskapsbankens tillgänglighet.

## DIGITALISERING OCH TILLGÄNGLIGGÖRANDE AV SAMLINGARNA

Cirka 75% av samlingsbeståndet idag är digitalt åtkomligt via nätet. 2020-2021 skedde en stor ökning i och med att den arkeologiska samlingen först kunde överföras till databasen Primus under 2020, och sedan publiceras på DigitaltMuseum under 2021.



Den 28 oktober publicerades Kunskapsbanken på museets hemsida. Vid lanseringen arrangerades ett antal programpunkter och en utställning med material från några av platserna och berättelserna. Foto: Bohusläns museum.



Föremålsfotografering av en 1500-tals träskulptur ur samlingarna, bland annat för att möjliggöra publicering på DigitaltMuseum. Foto: Bohusläns museum.



St Olav sittande på sin tron, med ena handen om skägget och den andra vid midjan. Skulpturen satt ovanför västporten på Svarteborgs 1100-talskyrka, och kom till museet på 1860-talet. Skulpturen är liten, endast 41 cm hög och gjord i täljsten. Foto: Bohusläns museum.

DigitaltMuseum är vår primära kanal att göra museets samlingar åtkomliga. Den 31 december 2021 var samlingarna publicerade på DigitaltMuseum enligt följande (siffror inom parentes avser december 2020): 288 870 (157 993) objekt är publicerade, varav med bild 154 435 (153 341). Av dessa är 139 910 (139 426) fotografier, varav med bild 138 561 (138 081). Vidare 145 770 (16 951) föremål, varav med bild 12 906 (12 322); konst 3 018 (3 015), varav med bild 2 803 (2 800) och film 82 (56).

Andelen objekt i Primus som är publicerade på DigitaltMuseum är 74% (41), varav för foto 78% (77,8), föremål 71.3% (8), konst 80.7% (80.7) och film 13% (8.9).

DigitaltMuseum har under perioden haft 164 691 (155 661) brukare med 461 001 (497 847) unika sidvisningar. Under perioden har 20 681 (24 761) bildobjekt laddats ner.

Via DigitaltMuseum publicerar söksidan Kringla-Swedish Open Cultural Heritage 279 212 (144 633) poster varav 144 801 med bild. Via Kringla publicerar i sin tur söksidan Europeana 141 921 (140 530) av de poster som har bild.

## MUSEI- OCH FORSKARFÖRFRÅGNINGAR RÖRANDE VÅRA SAMLINGAR

Under året har vi fått tre särskilt intressanta förfrågningar kring innehållet i våra samlingar, vilka alla berör ursprungs- och minoritetsbefolkningars kulturarv:

Vi har kontaktats av projektet "Return of Cultural Heritage" under ledning av Australian Institute of Aboriginal and Torres Strait Islander Studies (AIATSIS) om förekomst av australiensiskt material i våra samlingar. Projektet inventerar kulturarv som kan härröra från ursprungsbefolkningar. I vår samling finns cirka 60 kulturhistoriska / etnografiska föremål och cirka 30 naturalier, främst gåvor till Uddevalla Museum på 1860- till 1890-talet från sjömän och resenärer. I ett senare skede kan frågor om repatriering möjligen bli aktuella.

Vi har haft förberedande samtal med konstnär Eric Magassa inför utställning i Konsthallen våren 2022 med utgångspunkt i museets föremål som kommer från Afrika. Dessa föremål har inventerats så att även kataloguppgifterna kunnat uppdateras.

Vad gäller judiskt kulturarv i våra samlingar, har vi haft flera planeringsmöten med Judiska museet inför ett projekt 2022-2023 kring identifiering och beskrivning av judiskt kulturarv i museets samlingar.



I projektet "Marstrandsbombarden", om ett fynd av en sk bombard, en lätt kanon bärgad år 2002 utanför Marstrand, har 3D-scanning genomförts. Bombarden står med mynningen ner och den smalare bakändan upp. Foto: Bohusläns museum.



Forskarbesök till Samlingarna: Forskaren Robert Bergman Carter studerar kritpipor i museets samlingar. Foto: Bohusläns museum.



Masterstudenten Malin Lind studerar en av Stina Forssells målningar. Foto: Bohusläns museum.

Målet är att hitta okända berättelser och sammanhang, objekt i samlingarna med koppling till judiskt kulturarv och ta fram policy för klassificering och sökbarhet i samlingar.

Vi har också fått förfrågningar kring material i våra samlingar, som exempelvis en nationell sammanställning görs om material rörande menstruation för forskning inom kulturvård och genus. En forskare i Wales undersöker den storskaliga hummerexporten till Storbritannien från norra Bohuslän under 1800-talets förra hälft och en fördjupande arkiv- och dokumentationshistorisk kartläggning rörande den medeltida St Olavs skulpturen från Svarteborgs kyrka. Vidare förfrågningar angående provtagning av föremål ur samlingarna, exempelvis subfossila (som bara delvis blivit till fossil) valben daterade från istid till 1600-tal. Samlingarna har också besökts av forskare som bland annat studerat kritpipor för att utforska synergien mellan skriftligt och arkeologiskt källmaterial, studier av ett 70-tal verk av konstnären Stina Forssell (1908 - 1970) och studium av galjonsfigur i Bernhardsonrummet inför tillverkning av en replik.

Utöver detta har vi haft drygt 150-tal löpande förfrågningar rörande föremål, arkeologiska föremålssamlingarna, foto och fotolicenser, film och konst via mail och telefon. Många förfrågningar har inkommit rörande publicering av samlingens fotografier i olika publikationer, tidningar, böcker och rapporter.

#### UTLÅN

Sex verk av Stina Forssell ur samlingen har varit utlånade till Göteborgs Konstmuseums utställning Brännpunkt Europa. Nysakligheter 1919-1939 som visades 12 juni-19 september.

Under september återkom Anders Zorns målning *Étude Éclairage* från utställning på Nationalmuseum i Stockholm. Innan dess var den utställd på Kunstmuseum den Haag, i Haag. Åtta verk av Carl Gustaf Bernhardson har ställts ut i april på Skaftö Folkets hus i samarbetsprojektet Folklivsmålare möts mellan museet och Folkets hus.

Neolitiska keramikskärvar har återlämnats efter två års utlån för provtagning och analys i projekt "Neo-Diary", som leds av Nationalmuseum i Köpenhamn, Danmark, i vilket man letat efter tidig mjölkhantering under stenåldern i Skandinavien.

## “Våra samlingar och magasin ska vara i gott skick”

### MUSEETS SAMLINGAR

Museets samlingsbestånd (siffror inom parentes är jämförelse december 2020): I samlingsdatabasen Primus finns vid periodens slut 388 622 (387 510) objekt fördelat på: Kulturhistoria och Arkeologi: 204 488 (203 767), Konst: 3 741 (3 738), Foto: 179 355 (179 352), Film: 628 (628). Till 204 488 (203 767)

föremål finns 50 679 (48 911) föremålsfoton kopplade till 39 613 (39 231) objekt, och till 3 741 (3 738) konst finns 5 149 (5 124) föremålsfoton kopplade till 3 397 (3 395) objekt, alltså fler än ett (1) foto per objekt i material bearbetat på senare år och under året en ökning med 1 793 föremål/konstfotografier.

### INSAMLING OCH AVYTTRING

Under 2021 har museet haft begränsad insamling i form av gåvor. Ett 30-tal ärenden har dock behandlats där bland annat följande tagits in till samlingarna: Diabilder av fritidsbåtliv längs Bohuskusten från 1960-70-tal av författaren Kaj Hartelius (1922-1989) liksom en bildsamling med västkustmotiv av fotograf Ester Läckgren (1876 - 1969) och glasplåtar från mentalsjukhuset S:t Jörgens serie av patientfotografier sekelskiftet 1900; oljemålning av Gunnar Åberg (1869 - 1894) med sannolikt homoerotiskt motiv utförd i Berlin 1891; tygprover 1940-tal från textilfabriken Kampenhof i Uddevalla; tändsticksetiketter från Uddevalla Tändsticksfabrik; 12 aftonklänningar från 1960- och 1970-tal burna av Uddevallavarvets VD:s fru Lisbet Schreil på representation vid exempelvis sjösättningsmiddagar; en fiskeutrustning efter sportfiskelegenden Jan Olsson (1936 - 2020) och en mönsterstickad manströja från 1800-talet från Svenneby socken.

## BOHUSLÄNINGEN

Nyheter Sport Kultur & Nöje Åsikt Video



Antikvarie Anna-Lena Segestam Macfie visar upp en oanvänd 30-tals baddräkt i hellylle. Den kommer från C. Wennanders manufaktur. Bild: Evelina Ivarsson 1/4

Samlingen av bad- och strandkläder har visats för Bohusläningen inför artikel med upprop om nyinsamling av badplagg från senare tid. Foto: Evelina Ivarsson.



Fartygsskulpturen "Eva" av Bengt Lundin besiktigas. Bengt Lundin hade ett mycket karaktäristiskt och humoristiskt sätt att återge de fartyg han skulpterade. Foto: Bohusläns museum.

Vidare har en större båtmodell/skulptur "Eva" av konstnär Bengt Lundin (1924 - 2005) tagits emot som gåva för placering i basutställningen.

Fyndfördelat arkeologiskt material från våra egna undersökningar har tagits in, liksom ett material från 12 mindre exploateringsundersökningar utförda av Rio Kulturlandskapet. Även ett stenåldersmaterial från Nösund på Orust, insamlat av en privatperson och förvarat på Göteborgs Stadsmuseum, har tagits till samlingarna eftersom vi sedan tidigare har fynd från de berörda fornlämningarna.

### SAMLINGSFÖRVALTNING

Museets samlingsförvaltningspolicy har uppdaterats, och föredragits för styrelsen. Policyn ansluter till den internationella standarden SPECTRUM 5.0 för samlingsförvaltning och har fyra huvudsakliga delar: utveckling av samlingen, information om samlingen, tillgänglighet till samlingen samt samlingsvård och konservering. Vi har haft stöd i arbetet av de digitala nätverksmöten kring samlingsförvaltningspolicy som anordnats av

Länsmuseernas samarbetsråd.

En större "rockad" av föremål i basmagasin och skyddsrum föranledd av bildarkivets flytt från tidigare lokalerna på Junogatan 2016 har genomförts under hösten och därmed skapat plats för nyförvävade och omflyttade föremål som saknat placering.

Skadedjurskontroll har pågått enligt plan i samverkan med Anticimex. Det långvariga angreppet av långsprötade silverfiskar har minskat avsevärt. Klimatmätningar har pågått enligt plan. Under året har det vid några tillfällen inträffat fel i klimatanläggningen, vilket har lett till temporärt oönskat klimat i bland annat utställningslokalerna. Felen har åtgärdats så fort som möjligt.

Flera erbjudanden om större bildsamlingar har avböjts pga bristande resurser innevarande år. En gallringsutredning rörande David Lundbergs konstnärliga kvarlåtenskap 1971 har fortsatt, en testamentarisk gåva omfattande drygt 300 verk.

Löpande har registrering skett av nyförvärv liksom av äldre okatalogiserat material, som exempelvis mätning och märkning av ca 300 av 386 plastföremål. Likaså löpande uppdatering av bibliotekskatalogen Micromark. Vissa föremål måste konserveras, exempelvis har fem järnåldersfynd från Strömstad, funna med metalldetektor, konserverats av SVK i Göteborg. När samlingarna använts i aktuell verksamhet har ett stort antal föremålsposter kunnat uppdaterats med nya eller ändrade uppgifter, som exempelvis i anslutning till kommande utställningen MOD. Även värdefull och helt ny kunskap har kunnat tillföras, exempelvis information från Föreningen Förintelsens Minne till föremål rörande patienter som sommaren 1945 anlände med Vita Båtarna och vårdades på Margaretegärdeskolans beredskapssjukhus.

Under året har rapport med lägesbeskrivning och utmaningar för depositioner som ägs av Uddevalla kommun och förvaltas Bohusläns museum tagits fram.

Vi har besvarat Filminstitutets enkät rörande museets analoga filmsamling inför dess nya uppdrag som kunskapsstöd till landets museer. De nio filmer som digitaliserats av Kungliga biblioteket i ett samarbetsprojekt 2020 har publicerats.

Den stora samlingen båttritningar från Bröderna Ohlsons varv samt från Allmags varv har skannats av Veteranbåtsföreningen MSS i Stockholm, för att möjliggöra framtida digital tillgänglighet.



Museets personal tillsammans med givaren visar upp några av de aftonklänningar från 1960- och 1970-tal som bars av Uddevallavarvets VD:s fru Lisbet Schreil vid representationer. Foto: Bohusläns museum.



En silverfisk har letat sig in mellan glaset och ett fotografi på tidigare landsantikvarien Åke Fredsjö, där den satt sig i pannan. Foto: Bohusläns museum.

# Besöksmålet

“Bohusläns museum är ett attraktivt besöksmål och en innovativ, flexibel och inkluderande arena”

“Vi engagerar människor över gränser, verkar för demokrati och jämlikhet och fångar upp samhälls- och existentiella frågor”

**2020** - 104 280 besökare

**2021** - 64 472 besökare (*Ny räknare*)

## NY RÄKNARE

Vi har färre registrerade besökare, vilket är väntat med tanke på pandemin. Den största anledningen till våra minskade besök har dock inte bara med faktiska fysiska bortfall av besökare – utan ett nytt och mer avancerat besöksräknarverktyg. Konsekvensen av den nya mätaren är att vi registrerar färre besökare och det har vid vissa månader rört sig om stora skillnader i jämförelse med hur vår tidigare, betydligt primitivare räknare rapporterat besök. Den nya installerades under 2020 och i jämförelser med den tidigare räknaren har det vid ett tillfälle skiljt sig med så mycket som nära 6000 besökare vid någon månad. I snitt så tappar vi tusentals besökare i månaden. Det är mycket, men efter att ha kontrollerat räknaren så är felräkningsmarginalen väldigt låg. Vi får med andra ord utgå från att besöksiffrorna vi rapporterar in kommer vara lägre, vilket gör det svårt att konkurrera med våra tidigare siffror igen.

## PANDEMINS PÅVERKAN

Inställda skolprogram, minskad programverksamhet, uteblivna konferenser i kombination med ett överlag lägre besöksstryck innebär såklart färre besökare. Recensioner från våra utställningsbesökare har varit väldigt positiva under året. Bohusläns museums attraktionskraft har alltid legat i synergierna som skapas i kombinationen av bra utställningar, museet i rollen som en tillgänglig mötesarena, skolprogram, konferens och i sin funktion som kulturhus med rik programverksamhet. Under pandemin har virusets framfart och de restriktioner och lagar som följt, lett till moraliska och betvingande anpassningar där fysiska besöksiffror på museet har varit lågprioriterade. Däremot har viljan att angå och engagera hela tiden funnits, vilket lett till att vi syns ute i länet samt återigen överträffat våra digitala besök på webb och i sociala medier.

## PROGRAM

Under året har museet haft ett varierande programutbud. Till följd av pandemin och restriktioner om social distansering har museet som programarrangör, precis som många andra, i perioder drabbats hårt. Stora delar av året har museet hållit stängt.

Det har resulterat i en ökad kunskap i att verka genom digitala medier och digitala event. Flera sådana event har genomförts under året, både live-strömmade och förinspelade, liksom i samverkan med andra och självständigt. Ett exempel på ett helt digitaliserat samverkansprogram var internationella kvinnodagen 8 mars, som uppmärksammades genom ett program i talkshowformat som sändes från och programleddes av museet. Under sändningen visades bland annat digitalt material för utställningen MOD2021. Redan nämnda Reality:Check med digitala panel-samtal med olika fokus på demokrati är ett annat exempel på hur vi arbetat med program innan återöppningen.

I september efter nya hävda restriktioner tog programverksamheten fart. Äntligen kunde museet välkomna kulturaktörer, föreläsare, föreningar, institutioner och inte minst besökare tillbaka till museet igen. Många programpunkter som ställts in under 2020 kunde nu genomföras. Bland annat ett flertal konserter, från lokala till internationella. Som exempel kan nämnas att i mitten av november spelade Dal:um, en duo från Syd Korea, stämningsfulla harmonier i Hörsalen. En månad senare fyllde det lokala bandet Golden Slumbers lokalen med Beatlesfavoriter. En annan live-upplevelse har varit Red Pant Show, en cirkusföreställning med efter följande cirkusworkshop. Museet fylldes av familjer som häpnade och lärde från artisterna.



Som resultat av satsningen på digitala event har flera hybrida programpunkter genomförts. Invigningen av databas-projektet "Kunskapsbanken" är ett sådant exempel. Då kunde museet ta emot besökare både på plats och visa invigningen digitalt. Andra hybrida programpunkter har varit en heldag om Storskarven, "Ålekråkans dag" då man fick lära sig mer om den omdebatterade fågeln. Ett flertal externa föreläsare deltog: Anders Wirdheim, mångårig fågelskådare och journalist, Martin Emtenas, naturjournalist och känd från Mitt i naturen, Karl Lundström, marinbiologisk forskare, Matti Åhlund, fågelekolg och Ulrika Jansson, konstnär och curator. Dagen modererades av museets biolog Jan Uddén. "Ålekråkans dag" producerades i samband med utställningen Vi Fåglar som har haft ett rikt program av visningar, barnaktivitet som "Näbbverkstad" och flera föredrag.

*Besökarcitat:*

**” Bra museum. Ligger centralt och har bra varierade utställningar. Trevlig personal! ”**

Tack vare samverkan med filmklubben Filmis och en satsning på digital bioprojektor är filmvisningar ett återkommande inslag. Museet visar filmer i egen regi, men Filmis har också varje söndag visningar för sina medlemmar. Filmis är också samverkanspart i en del större projekt. Ett sådant är Uddevalla Eco Film Festival som efter att ha varit digital 2020 i år kunde gå av stapeln på plats. Andra samarbetspartners i filmfestivalen är Uddevalla kommun, Sensus, Svenska kyrkan, Studieförbundet och sakkunniga. Festivalen pågick en månad med varierat publikantal, där konceptet film med efterföljande samtal var en av de mer populära punkterna, varav flera livesändes. Att visa höst- och jullovsbio har också möjliggjorts tack vare god teknik. Temat har varit natur med fåglar i fokus för att knyta an till utställningen Vi fåglar.

Den ökade smittspridningen under november och december påverkade dock uppslutningen till programpunkter. Detta har ställt krav på verksamhetens flexibilitet och att snabbt kunna ändra arbetsrutiner.

Museet samverkar kring program över hela året med Uddevalla kommun, olika studieförbund, föreningar, Högskolan Väst och andra högskolor/ universitet, Göteborgs Filmfestival, fria kulturlivet, Riksteater Väst m fl.



Näbbverkstad på höstlovet. Foto: Bohusläns museum.

## KONFERENS

Eftersom museet varit stängt under första delen av året fram till sommaren har vi inte haft möjlighet att boka och välkomna konferensgäster under större delen av verksamhetsåret. Efter återöppning fick vi tillbaka stora delar av vårt kundunderlag och även nya målgrupper då pandemin skapat nya behov i mötesbranschen. Många av våra frekventa kunder som bokar föreläsare och utbildningar har uppgraderat till större lokaler för att kunna följa rådande regler och restriktioner. Efterfrågan på digitala konferenser ökade markant och vi anpassade Spisrummet för att kunna erbjuda hybridmöten och ett annat typ av konferensupplägg.

**“Innovativt utbud som ger brett perspektiv på dåtid, nutid och framtid”**

## UTSTÄLLNINGAR PÅ MUSEET

Coronapandemin har helt naturligt påverkat utbudet av utställningar under 2021, med färre produktioner än normalt.

Den stora satsningen med utställningen Vi Fåglar från 2020, och som då endast hann vara öppen ett fåtal veckor, fick sin utställningstid



Mätning i ljusförhållanden i Uddevalladelen av basutställningen. Foto: Bohusläns museum.

förlängd till hela 2021 och fram till 9 januari 2022. Utställningen öppnades på nytt i samband med museets återöppnande. Utställningen har lyft fram fåglar ur flera perspektiv, berättare är fåglarna själva. Utställningen var uppdelad i en kunskapsinlämmande och en upplevelsebaserad del.



Dokumenterad del av utställningen Vi Fåglar som stod i Bävehallen. Foto: Bohusläns museum.



"Tora Bohlin - en folklivsmålare". Foto: Bohusläns museum.

Cirka 140 fågelmontage från museets samlingar har visats i utställningen. Utställningen har lockat barnfamiljer och människor med ett påbörjat fågelintresse som vill veta mer.

Under våren producerade vi utställningen En dag i Uddevalla 1979 och 2019 i samarbete med ABF Fotoklubb i Uddevalla. Utställningen bygger på en dokumentation gjord av ABF:s medlemmar som valde att fotografera och dokumentera människor, miljöer, verksamheter och händelser i Uddevalla under ett dygn den 26 april. Första gången 1979 och 40 år senare. Utställningen har kompletterats med QR koder där fyra av medlemmarna berättar om projektet.

I samband med att hemsidans "Kunskapsbanken" lanserades i oktober gjordes också en utställning där besökare kunde ta del av material kring några av de personer och artiklar som finns på Kunskapsbanken, liksom även "Platser att besöka".

Basutställningen har förnyats löpande. Under våren har Uddevalladelen setts över och förnyats. Där har också 1700-tals skeppsklockan från ett Uddevallafartyg placerats. Knubbsälen som finns i museets samlingar har setts över av museets konservator för att kunna tas fram och visas publikt i Bohushallen.

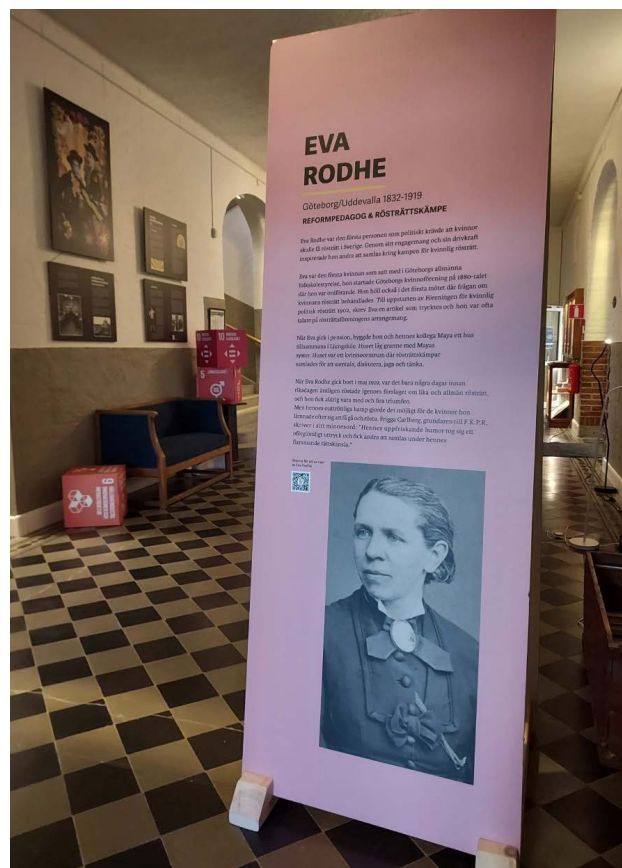
### UTSTÄLLNINGAR UTANFÖR MUSEET

Under våren tog vi fram vandringsutställningen Tora Bohlin - en folklivsmålare, med ett tjugotal målningar ur museets samlingar. Utställningen är ett samarbete med Skaftö Folkets hus i Grundsund, och invigdes där 30 mars under rubriken "Folklivsmålare möts". Projektet innebär att tre generationer folklivsmålare möttes:

Tora Bohlin från Svarteborgs socken, Carl-Gustaf Bernhardson från Skaftö, och så elever från Skaftö skola. Utställningen Tora Bohlin är tillverkad med miljövänligt trä och färg. Tanken är att utställningen skall vandra till skolor och bibliotek, den började visas från december på Bohusläns museum.

I september släpptes vandringsutställningen MOD2021 på turné tillsammans med utställningens digitala plattform <https://www.mod2021.se/>. Första stoppet var på Lilla Änggården, Göteborg, och en familjesöndag tillsammans med Göteborgs Stadsmuseum. Invigningen besöktes av ca 200 personer och erbjöd aktiviteter som "gör din röst hörd", "brodera ditt budskap" och guidade visningar. I oktober öppnades MOD2021 som en utomhusutställning i Lysekils stadspark. Under Lysekils kulturvecka genomfördes pedagogiskt program tillsammans med alla elever i årskurs 8. Vi hade kvällsföreläsningar och guidade visningar. Efter att utställningen visats i stadsparken ska den vandra vidare runt i Lysekils kommun.

I November öppnade "MOD2021 på turné" i Strömstad stadshus med föreläsning och guidade visningar. Arbete med Strömstads gymnasieskola har påbörjats och i januari 2022 ska en temadag genomföras. Utställningen kommer att vandra runt i Strömstads kommun.



MOD2021 på turné i Strömstads stadshus. Foto: Bohusläns museum.

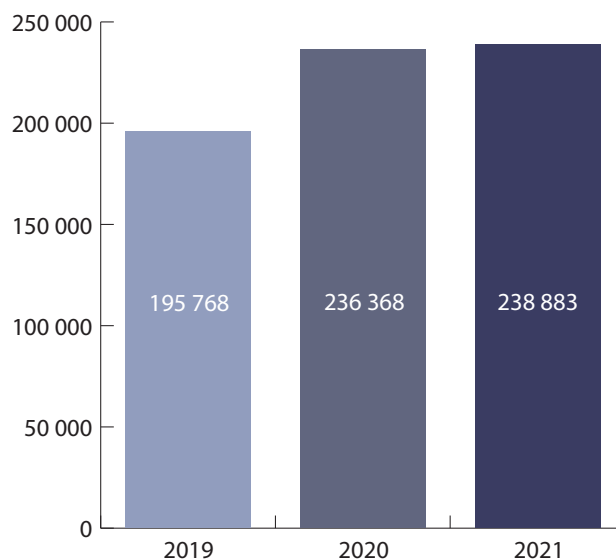
Under våren fick vi möjlighet att använda skyltfönstren till två tomma butikslokaler på Kungsgatan i Uddevalla. Vi skyltade med vår verksamhet inför att museet skulle återöppna i juni. Skyltningen uppdaterades sedan i samband med själva öppnandet, då vi skapade ett skyltfönster med koppling till Vi fåglar. Under hösten har ytterligare ett skyltfönster börjat användas där utställningen En dag i Uddevalla visas.

### DIGITALT

Genom filmmidiet har vi kunnat nå ut till breda målgrupper och under 2021 fortsatte vår produktion av pedagogiska filmer som inleddes under 2020, liksom livestreaming av flera event. Vi följde också forskning som äger rum innanför museets väggar och filmade in hur projektet "Kökkenmöddingar i Bohuslän" växer fram.

I december gjorde vi en digital adventskalender med flera nya filmspelningar samt andra filmer från exempelvis Lära Ute, Platser att besöka och Vi Fåglar. En digital version av Vi fåglar med filmer (inklusive VR= Virtual Reality filmer), en 3D modell över utställningen och faktaunderlag har tagits fram. Den digitala versionen kommer att finnas på hemsidan från 2022. Museet har samarbetat med filmaren Jonas Myrstrand från Studio Jox i produktionen. Utställningens faktatexter om specifika fågelarter kommer också att publiceras på DigitaltMuseum.

### RÄCKVIDD FACEBOOK:



### SOCIALA MEDIER

Vi har inte ökat i samma mängd följare som föregående år även om vi har haft större sammanlagd räckvidd än tidigare. Under andra delen av året noterade vi att engagemanget på Facebook minskat. En plattform där användarintresset svalnar i jämförelse med andra plattformar. Under större delen av året har vi varit färre i den digitala innovationsgruppen, vilket har genererat färre digitala produktioner. Det dittills sista publicerade avsnittet i serien "Platser att besöka" postades i början av året. Dessa poster om kulturmiljöer i Bohuslän har varit museets mest uppskattade inlägg under året och vi har inte kunnat matcha det intresset med vårt andra innehåll. Kommande år ska en ny strategi för sociala medier utformas för att hitta en hållbar lösning för ett intressant och kontinuerligt flöde.

### PEDAGOGIK PÅ MUSEET

När det gäller naturpedagogik så erbjuds under hösten visning av "Vi Fåglar" två gånger per vecka, sammanlagt 32 visningar. Även en mängd exkursioner och programaktiviteter med koppling till utställningen har arrangerats. Vidare har ca 15 lektioner i ämnen som marinbiologi, fiskar och fiske i Bohuslän, svenska daggdjur och biologiska mångfalden i Bohuslän genomförts inomhus. Höstlovsaktiviteter påbjöd fågelholktillverkning, fågelbingo och fågelskådning i Hasselbacken och Kuröd skalbankar.



Från Gustafsbergsdagarna 2021. Foto: Bohusläns museum.



Tång-Johannes kliver iland på Gustafsbergs kurort under Gustafsbergsdagarna. Foto: Harri Kantola.

## PROGRAM OCH PEDAGOGIK UTANFÖR MUSEET

Temat för 2021 års Gustafsbergsdagar 21-22 augusti var Kvinnors rösträtt. Det var länge osäkert om arrangemanget skulle genomföras, och beslutet om genomförande kunde inte tas förrän i juli.

Denna gång hade vi tur med vädret. Besökarna ställde sina bilar utanför området och vandrade in till Gustafsberg, som kryllade av människor och mycket barnfamiljer. Temat Kvinnors rösträtt gick fram och besökarna lät sig dras med i diskussioner kring rösträtt och rättvisa löner. Årets Gustafsbergsdagar bjöd på ännu mer dramatiseringar ("tablåer") som lyfte olika diskussioner som ägde rum vid sekelskiftet, både kring rösträtt, arbetsförhållanden, hälsa och orättvisor kopplat till både klass och kön. Flera unga människor anmälde sitt intresse om att få vara med vid nästa års Gustafsbergsdagar. Gustafsbergsstiftelsen, Studio32, Bohusläns hembygdsförbund, Bohusläns guider med flera deltog i arrangemanget.

Under vecka 41 fick samtliga i årskurs 8 från Gullmarsskolan besöka stadsparken i Lysekil för att ta del av en lektion om rösträttskamparna i utställningen MOD2021 samt vara med och rösta om olika viktiga frågor. De fick även pröva på att inte få möjlighet att rösta.

I anknytning till utställningen "Vi Fåglar" har vi under våren, när museet var stängt, haft ett flertal exkursioner med temat fåglar. De har genomförts vid Bäveån, Skalbänkarna och på Gustafsberg. Rubrikerna har varit: Fågelbingo och fågelskådning, Prova på att vara morgonpigga fågelskådare, Vilka vår-fåglar har kommit tillbaka, Vi jagar vår-tecken med flera.



Kulturvandring på Stora Kornö för deltagare på Näverkärrs byggnadsvårdsläger i juli. Deltagarna sitter vid en av Stora Kornös äldsta sjöbodar som håller på att restaureras, det ljusa timret är nytt. Sjöboden sägs vara från 1600-talet men har stått på platsen sedan 1700-talet. Foto: Bohusläns museum.



Lära ute vid Uddevallabron. Foto: Bohusläns museum.

Vi har vidare haft ett 20-tal utelektioner med olika natur-och kulturhistoriska teman, främst för åk 4-9. En del av dessa var förlagda på Kuröds skalbankar och andra till skolornas närmiljöer. Vår naturpedagog har också medverkat i SVT Väst, P1 Naturmorgon, löpande i P4 Väst samt varit intervjuad i tidningar och fågeltidskrifter i samband med omfattande massvält bland alkfåglar från Norge och Storbritannien.

En guidad vandring på Stora Kornö anordnades i början av juli, för deltagare vid byggnadsvårds-lägret på Näverkärrs gård (Lysekil).

**“Vi tar position inom det samtida konstlivet med konst från lokal till internationell nivå”**

### CHARLOTTE GYLLENHAMMAR "KASTAD/CAST"

Utställningen öppnade 12 juni och fick ett fint mottagande av både konstpublik och media. Utställningens namn syftar på verk gjorda av Gyllenhammar som berör människans existens, hennes "kastadhet" i världen. Gyllenhammars konstnärskap rör sig ofta i ett spänningsfält mellan identitet, fångenskap och förvandling. Det är ämnen som har följt henne genom åren, men hon bär också med sig barnets medvetande, blick och perspektiv. Hennes verk grundar sig i ett utforskande av relationen mellan det personliga och det politiska och villkoren för konstnärligt skapande.



Resultatet av videoverket "Kastad/Cast" där en kvinna sittandes på en roterande platta får gips slängt på sig av ett flertal maskerade människor. Foto: Bohusläns museum. Foto: Bohusläns museum.



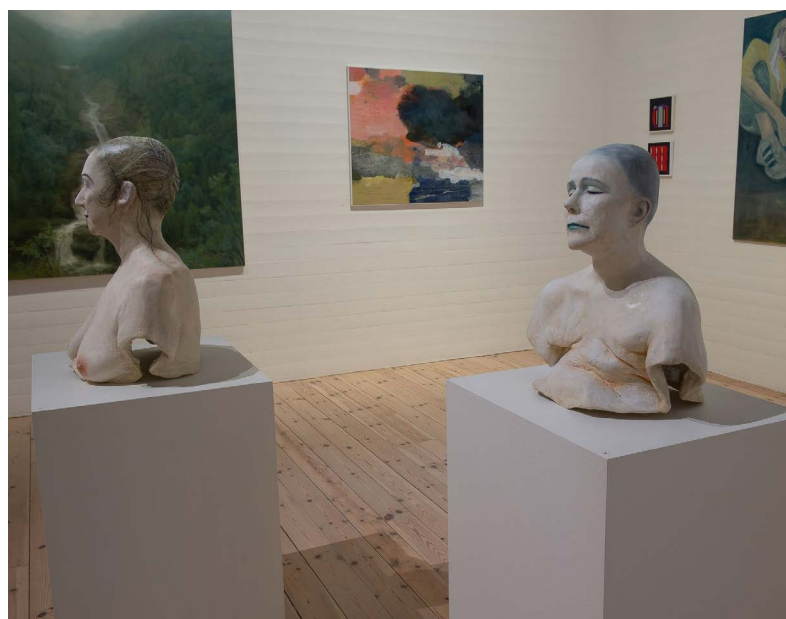
Utställningen *A Great Seaweed Day* visar ett antal skulpturer, där utgångspunkten för Ingela Ihrmans undersökning i själva verket är magen - en öm punkt där energiflöden och känslor sammanstrålar. Samtidigt kopplar hon samman den med havet.  
Foto: Bohusläns museum.

## INGELA IHRMAN "A GREAT SEAWEED DAY"

Under hösten presenterade konsthallen en utställning med Ingela Ihrman - A GREAT SEAWEED DAY. Utställningstiteln är ett citat från den viktorska sjögräsforskaren Margaret Gattys (1809-1873) dagbok. I utställningen stod stora skulpturer inspirerade av sjögräs som tidigare visats på Nordiska paviljongen i Venedig 2019. Ihrmans konstnärskap befinner sig mestadels i ett gränsland mellan skulptur, installation, video och performance, där relationen mellan människa och andra arter utgör en genomgående tematik. Utställningen var en del av GIBCA (Göteborg International Biennial for Contemporary Art) Extended, ett initiativ som vill visa på samtidskonstscenens bredd i Västra Götalandsregionen.

## BOHUSSALONGEN

Bohussalongen är Konsthallens egna biennial. Det är en jurybedömd utställning där konstnärer mantalsskrivna eller verksamma i Bohuslän är välkomna att lämna in två verk. Årets jury bestod av konstnären Jonas Liveröd. Till årets Bohussalong lämnades totalt 214 verk in av 108 konstnärer. Sammanlagt 88 verk av 68 konstnärer valdes ut för utställningen. Salongens äldsta deltagare var 89 år och den yngsta 22 år.



Några av de 88 verk som visades upp i den här upplagan av Bohussalongen. Foto: Bohusläns museum.

Pedagogiska verksamheter kring Konsthallen har under året påverkats av pandemin, då skolor också haft restriktioner att förhålla sig till, men en del verksamhet har ändå kunnat genomföras, inte minst har de digitala möjligheterna utforskats. Samarbetet med skolnätverk, Kulturskolan, föreningar och museipedagoger på andra museer har fortsatt och det planeras flera samverkansprojekt under 2022.

### SEASONS – NATHALIA EDENMONT

Tre distanslektioner anordnades för sarskolans årskurs 7-9 i utställningen "Seasons" med Nathalia Edenmont, liksom två halvdagar med Vuxenskolans utbildning för specialpedagoger. En digitalvisning med efterföljande samtal genomfördes i samarbete med den ideella föreningen Kompis Sverige. Vidare producerades tre filmer med fördjupning kring utställningens verk *Metamorphose*, *Embrace* och *My Way*.

### JOHNSONSAMLINGEN

I april lanserades appen "Johnson 2.0", som bland annat innehåller texter till samtliga 67 verk i Johnsonsamlingen. En digital presentation av appen Johnson 2.0 togs fram till Vårmötet 27 - 29 april, där projektet ingick som en programpunkt på konferensen.

Vidare har tre filmade presentationer gjorts, där publiken får en guidad visning i sin mobil vid besök på museet. Varje avsnitt behandlar en tidsperiod som representeras genom verken i Johnsonsamlingen (1600-tal/1850-tal samt 1880/90-tal). Presentationerna är tillgängliga på webben och via QR-koder i utställningen.



Akvarellmåleri inne på ljusgården under kollodagarna. Foto: Bohusläns museum.

### SPORTLOVET 2021

Under sportlovets gjordes fem filmer med "Dagens utmaning" – en utmaning för varje veckodag. Byggnader och konstverk i Uddevalla centrum var utgångspunkt: Maria Lundbävks fotoateljé, Mia Frankedals ovala ram, "Bomullsspinnerkan" av Peter Linde, "Hjärtat i staden" av Fredrik Nielsen, och "Spira" av Lotta Söder.

### CHARLOTTE GYLLENHAMMAR

I sex olika filmade avsnitt presenterades ett samtal med konstnären kring olika teman och verk i utställningen "Kastad/Cast", som en vägledning för publiken under sommaren. Samtalen är tillgängliga både via QR-kod i utställningen och på webben.

### ROAD-TRIP KONSTKOLLO 2021

I samarbete med Dômen konstskola i Göteborg genomfördes sommaren 2021 ett Road Trip konstkollo med nedslag på fem platser i Regionen: Dômen konstskola, Bohusläns museum, Rydals museum,



**Birgitta Åhlund**  
Konstpedagog, Bohusläns museum

**Charlotte Gyllenhammar**  
Konstnär

Samtal med Charlotte Gyllenhammar om hennes verk i utställningen *Kastad/Cast*. Foto: Bohusläns museum.



Dalslands konstmuseum och Blå stället. Under tre heldagar i juni deltog åtta ungdomar i åldrarna 13-18 år i konstkollet på Bohusläns museum. De prövade olika tekniker och tog del av Konsthallens utställning "Kastad/Cast". Deltagarna gav mycket positiv respons på konstkollet, vilket vi är otroligt glada för.

#### A GREAT SEAWEED DAY

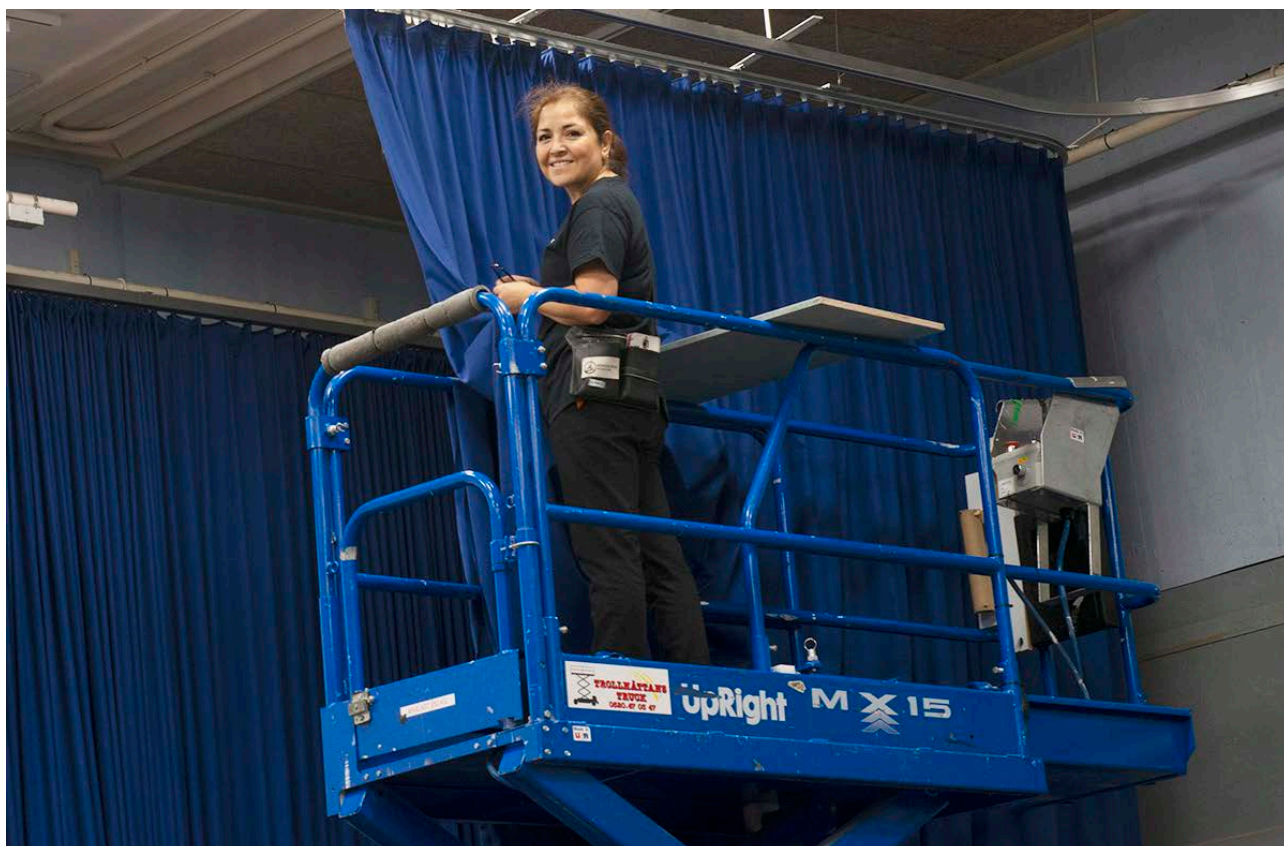
Under senare delen av året har museet haft ett rikt skolprogram i och med utställningen A GREAT SEA WEED DAY. Barn och ungdomar har fått möjligheten att lära sig mer om konceptuell konst och performance-konst. De har också fått chans att diskutera vad konst kan vara för något. Tack vare Ingela Ihrmans arbetsmetod att låta konsterna ta sin början utifrån att lära vetenskapligt inom ett ämne, här om sjögräs och alger samt kroppen och magen, har skollektioner och visningar också innehållit ett lärande i biologi.

#### MOD2021

Konstanalyser av tre verk av Lotten Rönnquist, spelades in som film, ljudfil och bildanalyser av fyra fotografier av Selma Sahlberg, med inspelat ljud till bildvisning. Materialet är en del av MOD2021 och ligger tillgängligt på den digitala plattformen för utställningen.

*Besökarcitat:*

**” This is a really good museum, interesting exhibitions and the restaurant serves old Bohuslän dishes! ”**



Marcela Kristiansson fräschar till lokalerna inför nyöppning efter pandemin. Foto: Bohusläns museum.

# Organisationen

## ORGANISATIONSUTVECKLING

Utifrån en analys av organisationens behov och framtagande av en ny organisationsstruktur, genomfördes under våren en organisationsutveckling. Målet var att utifrån befintliga resurser möjliggöra våra uppdrag och mål samt möjliggöra utveckling för att vara relevanta. Arbetet har utgått ifrån museets uppdrag, den strategiska planen 2021 - 2025 och de mål som är satta för verksamheten. Fokus har även varit att skapa trygghet och stabilitet i verksamheten med en långsiktig hållbar ekonomi, organisation och arbetsmiljö. Till följd av att några medarbetare valt att gå vidare till andra tjänster och andra gått i pension fanns ett större antal tjänster vakanta, och som kunde tillsättas först när organisationen var beslutad. Rekryteringsprocessen startade efter semestrarna, och har sedan pågått under hela andra halvåret. Den nya organisationen gäller från 1 januari 2022. Nya enheter har skapats och en ny stab tillkommit. Följande tjänster har tillsatts: fastighetsskötare, museitekniker, program- och konferensansvarig, enhetschef Utställningar och pedagogik, enhetschef Publik och fastighet, economichef, arkivarie, samlingsutvecklare samt ledningsstöd.

## RÄTTIGHETSBASERAT ARBETE

Museet är engagerat i mänskliga rättighetsfrågor och har infört ett till stora delar rättighetsbaserat arbetssätt som bygger på tillgänglighet, delaktighet och transparens. Museet ingår i Nätverket för människorättsbaserat arbetssätt i Västra Götalandsregionen. För att utveckla de rättighetsbaserade arbetssätten genomförs så kallade "MR-forum", till exempel med workshops.

## ARBETSMILJÖ

Vårt mål är att Bohusläns museum ska erbjuda en trygg, kreativ, utvecklande, välorganiserad och inbjudande arbetsmiljö. Arbetsmiljörelaterade frågor är därför en prioriterad och självklar del i museets dagliga verksamhet och något vi genomför löpande i samband med ledningsgruppens och samverkansgruppens möten. Arbetet innebär bland annat att följa upp och se över rutiner och styrdokument, genomföra och följa upp skyddsronder samt planera och genomföra och följa upp medarbetarenkäter och risk- och konsekvensanalyser.

## KOMPETENSUPPBYGGNAD

Kunskapspåfyllnad och nätverkande är ständigt aktuellt. Museets personal deltar fortlöpande i seminarier och utbildningar som stärker både generell och ämnesmässig kompetens. I flera fall har vi också deltagit som föreläsare vid sådana seminarier. Pandemin har lett till stor och snabb utveckling i digitala arbetsformer. Teknisk utrustning har uppgraderats och arbetet med att skapa en än mer välfungerande IT-verksamhet fortsätter. Vi har bytt ut servrar och ca 35 datorer under året.

## MUSEIBYGGNADEN ÄR I GOTT SKICK

Efter att tjänsten som fastighetsskötare tillsatts under hösten har underhållsarbetet kommit igång ordentligt och planering inför 2022 har gjorts. En del av fastighetsarbetet som genomförts, pågår eller planeras är: Alla branddetektorer i hela byggnaden har bytts under vintern, beräknas bli klart jan-feb 2022. Flera kontorsrum har renoverats inför att ny personal börjar efter årsskiftet 2021/2022. Under stängningsperioden på våren gjordes också en del förberedande arbeten och underhåll inför återöppnandet i juni. Planering, inköp och upphandling har också skett för arbeten som kommer igång under inledningen av 2022, såsom renovering/reparation av fläktsystem som betjänar kontor på plan 2 som startar i jan 2022, ett antal nya branddörrar har beställts inför byte i januari 2022, nytt passersystem och larmsystem är beställt eftersom det gamla behöver uppdateras. Bytet planeras vara klart under februari 2022.

*Besökarcitat, om museet:*

**” Mycket sevärt. Hade behövt ett par besök för att hinna med allt. Snyggt och fräscht dessutom. Rekommenderas.”**

## Bohusläns museum

Styrelse

Museichef

### STAB

Ledningsstöd  
Ekonomichef  
Ekonomi administratör  
HR Kvalitetschef  
Kommunikatör  
IT

### ENHETER

Arkeologi & Projekt  
Kulturmiljö & Samlingar  
Utställningar & Pedagogik  
Publik & Fastighet

Mänskliga rättigheter

### TVÄRGRUPPER

Utställningsgruppen

Insamlingsgruppen

Forskning & utveckling





## Kompetensutveckling och deltagande i olika kurser och konferenser

Trenden med digitala seminarier och föreläsningar har fortsatt, vilket möjliggjort ett kanske större deltagande i seminarier än vanligt, samtidigt som nätverkandet vid fysiska konferenser och seminarier uteblivit. Här kan nämnas:

Riksantikvarieämbetets (RAÄ) Webbutbildning för tillgängliga natur- och kulturområden, RAÄ framflyttade höstmöte (februari), Skånes hembygdsförbunds webinarium om historiska kartor, RAÄs seminarium Tingens metod, Folk och Kultur 2021 digitalt, Webinarium om Tillgängliga PDF, Processledarutbildning Kulturarvet som besöksmål, Västsvenska arkeologidagen, Webinarium om tillgänglighet med bl a Funka, Sveriges museers Vårmöte digitalt, Skånes hembygdsförbunds Webinarium om "Affektiva platser", internationellt onlinesymposium "Code, Narrative, History: Critical Perspectives on Ancient DNA", Institutionen för kulturvårds Färgforum med tema "Otraditionellt måleri", SIREn/Spara och bevaras gemensamma webinarium om fönster, Forum för Klimat och kulturarv, digitalt. EAA i Kiel / Digitalt, Västernorrlands museums kommunseminarium om modernismens arkitektur och kulturvärden, Tillväxtverket och Visit Swedens webinarium om Hållbar turism, K-samsöks föreläsning och workshop om licensieringsfrågor av digitala samlingssystem, Barns och ungas inflytande i genomförande av Agenda 2030, RAÄs webinarium om Gestaltad livsmiljö, Kunskapskonferensen 28 "Det civila samhället och den lokala platsens hållbara utveckling", RAÄs konferens "Kreativ omstart - en konferens om kultur och kulturarv som drivkraft", Karlstads stifts med flera "Kyrkomiljöerna och lokalsamhället - Kunskapens roll för det kyrkliga kulturarvets framtid", MR-dagarna Göteborg med tema mänskliga rättigheter och demokrati, Samlingsforum 17-18 november "Samlingarna med nya ögon", RAÄs webinarium "Forskningsinitierad digitalisering av kulturarvssamlingar", Sveriges museers föreläsningar om Hållbar verksamhetsplanering och Goda exempel på hållbarhetsarbete. Dessutom har medarbetare deltagit i RAÄs "digitala bokklubb" kring samlingsstandarden Spectrum.

Vidare har utbildningar i Drönarkort, Arbete vid väg, Säker schakt, ArcGispro, Fornreg, Paleografi, BE-körkort, Dykledarutbildning genomförts.

## Bohusläns museums styrelse och personal

### STYRELSEN

#### Västra Götalandsregionen

Inga Göransson	ordförande
Björn Skår	ordinarie
Evert Svenningsson	ordinarie
Johanna Ekroth	ordinarie
Karin Veres	ordinarie
Anibal Rojas Jorquera	ersättare
Carl Forsberg	ersättare
Gisela Thureskog	ersättare
Lars-Ebbe Pettersson	ersättare
Louise Pettersson	ersättare

#### Uddevalla kommun

Annelie Högberg	1:e vice ordförande
Ulla Dahlberg	ordinarie
Caroline Henriksson	ersättare
Catarina Brorsson	ersättare

#### Bohusläns hembygdsförbund

Gunnar Klasson	2:e vice ordförande
Mats Ekberg	ordinarie
Björn Jönsson	ersättare
Ingrid Kennborn	ersättare

### PERSONAL 2021

Annette Prior *Museichef*  
Clara Alfsdotter  
Ulrika Amnefjord  
Unni Andersson  
Håkan Andersson  
Staffan von Arbin  
Madelein Arnoldsson  
Niklas Berglund  
Martin Berggren  
Tomas Brandt  
Helene Carlsson  
Frida Clemens  
Elisabeth Corsander  
Mikael Eboskog  
Frida Edvall Karlsson  
Marcela Esperanza Kristiansson  
Jienny Gillerstedt  
Agneta Gustafsson  
Annie Hansson  
Pia Hansson  
Sofie Henryson  
Jan Hubinette  
Annelie Isacson  
Eva Jansson  
Ann-Christine Johansson  
Eirik Johansson  
Ulla Karlström

Johan Kvastegård  
Håkan Larsson  
Astrid Lennblad  
Kristina Lindholm  
Ingela Lundin  
Frederick Löfdahl  
Wolfgang Mahler  
Emma Maltin  
Tamara Mattsson  
Sabina Mittendorf  
Mariette Möller  
Delia Ni Chiobháin Enqvist  
Linnea Nordell  
Ralf Olsson  
Oscar Ortman  
Monica Pernefalk  
Johan Peterson  
Magnus Rolöf  
Marika Russberg  
Anna-Lena Segestam Macfie  
Petra Skarp  
Hannah Stening  
Aaron Stutz  
Sebastian Thorén  
Maria Thompson  
Christina Toreld  
Mari Trollvik  
Jan Uddén  
Andreas Wideberg

Cecilia Wingård  
Edgar Wróblewski  
Joakim Åberg  
Birgitta Åhlund  
Agneta von Zeipel

### VISSTIDANSTÄLLDA

Tavassol Abdi Goransarab  
Peter Altvang  
Emma Björksund  
Jonathan Brink  
Anna Börjesson  
Emilia Börjesson  
Mattias Frisk  
Maja Gustafsson  
Charlotte Haaber Pettersen  
Andreas Hansen  
Sofia Henriksson  
Karl-Arne Karlsson  
Kalle Kinnunen  
Anette Larsson  
Catja Larsson  
Alicia Nykvist  
Roger Nyqvist  
Jamil Oskarsson  
Viveka Overland  
Stella Pilback  
Kerstin Sundberg  
Linda Thorsson  
Kalle Widén

# Tillfälliga utställningar

## LARS JONSSON – MÅLNINGAR OCH STUDIER

3 oktober 2020 – 2 maj 2021

En av världens främsta företrädare för det som kallas naturmåleri. I sin konst skildrar han fåglar och deras miljöer och han har givit ut ett antal böcker om fågelliv och natur. Lars Jonsson målar de intryck han får direkt ute i fält, en teknik som gjort honom till en internationellt känd fågelkonstnär. Många akvareller, men även oljemålningar, är målade plein air, direkt inför motivet. Utställningen visades på tre olika platser på museet – Johnsonhallen, Nedre galleriet och Västerhallen. Efter stängningen i oktober 2020 förlängde vi förgäves utställningen till maj, tyvärr var den detta till trots ändå bara öppen för besök i nära tre veckor.

## VI FÅGLAR

19 september 2020 – 9 januari 2022

En stor utställning om fåglar. Alla har vi någon relation till våra vingbärande vänner och i utställningen för besökaren chansen att bekanta sig mer med deras värld. Utställningen intar fåglarnas perspektiv i en humoristisk och tankeväckande utställning fylld med fåglar och en spännande multimediaupplevelse. Utställningen vänder sig både till barn och vuxna.

## KUNSKAPSBANKEN OCH TILLGÄNGLIGA KULTURMILJÖER

28 oktober 2021 –

I samband med lanseringen av Kunskapsbanken på vår hemsida öppnade en informationsplats/utställning vid Utgångspunkten på museet. Här kan besökaren bekanta sig med föremål och filmer kopplade till aktuella artiklar i Kunskapsbanken. Tanken är att förändra utställningen beroende på vilka artiklar från Kunskapsbanken som står i fokus.

## TORA BOHLIN – EN FOLKLIVSMÅLARE

22 december 2021 – 20 mars 2022

En utställning med folklivsmålaren Tora Bohlin's egna bilder och texter. De färgsprakande målningarna skildrar hennes barndom på 1920-talet.

## EN DAG I UDDEVALLA 26 APRIL 1979 OCH 2019

2 juni 2021 – 29 augusti 2021

Torsdagen den 26 april 1979 fotograferade och dokumenterade några medlemmar från ABF Fotoklubb människor, miljöer, verksamheter och händelser i Uddevalla under ett dygn. Samma datum exakt 40 år senare gjorde fotoklubben om projektet. Målsättningen var att besöka motsvarande platser som 1979, att dokumentera livet i staden, människorna och att fånga tidsandan. En del av det insamlade bildmaterialet på sammanlagt cirka 3000 bilder från 1979 och 2019 visas nu i utställningen.

*Besökarcitat, om museet:*

**” Rekommenderar verkligen fågelutställningen, speciellt de läckra bildspelen. Allt annat är också bra! ”**



# Utställningar Konsthallen

## **NATHALIA EDENMONT – SEASONS** (ÄVEN DIGITAL UTSTÄLLNING)

5 september 2020 – 11 april 2021

Nathalia Edenmont väjer inte för livets stora frågor eller passager. Ofta skildrar hon dem i dramatiska iscensättningar som påminner om renässansmåleriets mäktiga tablåer. Överdådiga blomsterarrangemang, döda djur och fjärilar; allt arrangerat i noggrant uppställda kompositioner. Med ett effektivt bildberättande och med sitt ibland provocerande innehåll har hennes verk ofta väckt uppmärksamhet och skapat debatt.

## **CHARLOTTE GYLLENHAMMAR - KASTAD/CAST**

12 juni 2021 – 12 september 2021

Gyllenhammars konstnärskap rör sig ofta i ett spänningsfält mellan identitet, fångenskap och förvandling. Det är ämnen som har följt henne genom åren, men hon bär också med sig barnets medvetande, blick och perspektiv. Hennes verk grundar sig i ett utforskande av relationen mellan det personliga och det politiska och villkoren för konstnärligt skapande.

## **MATS HJELM – THE OTHER SHORE**

2 oktober – 21 november 2021

I västerhallen på Bohusläns museum visades under hösten videoinstallationen "The Other Shore". En poetisk reflektion över Atlanten som en övergång och passage mellan olika kontinenter. Detta hav kopplar samman historier om diaspora och kolonisering. Verket gestaltar sökandet efter en identitet och ett sökande efter förflutet hemland, samt drömmen om en befrielse genom navigering till en "annan" plats. Utställningen ingick i samarbetet med GIBCA Extended.

## **INGELA IHRMAN – A GREAT SEAWEED DAY**

2 oktober 2021 – 16 januari 2022

Utställningstiteln är ett citat från den viktorska sjögräsforskaren Margaret Gattys (1809-1873) dagbok. I utställningen finns stora skulpturer inspirerade av sjögräs som tidigare visats på Nordiska paviljongen i Venedig 2019. Ihrmans konstnärskap befinner sig mestadels i ett gränsland mellan skulptur, installation, video och performance, där relationen mellan människa och andra arter utgör en genomgående tematik. Utställningen ingick i samarbetet med GIBCA Extended.

## **BOHUSSALONGEN**

4 december 2021 – 13 januari 2022

Museets egen konstbiennial. Till årets Bohussalong lämnades totalt 214 verk in av 108 konstnärer. Sammanlagt ingick konst från 68 konstnärer i årets salong. Salongens äldsta deltagare var 89 år och den yngsta var 22 år.

*Besökarcitat, om museet:*

**” Trevligt museum i hjärtat av Bohuslän, väl värt ett besök, fina utställningar både med historiska inslag och dagsaktuell konst. Bra restaurang och fin butik med roliga prylar. Rekommenderas Starkt! ”**





**Varmt välkomna!**

[www.bohuslansmuseum.se](http://www.bohuslansmuseum.se)  
[info@bohuslansmuseum.se](mailto:info@bohuslansmuseum.se)  
0522 65 65 00

WB2  
85