

# Bohusläns museum

## RAPPORT 2021:26

---



BOHUSLÄNS  
MUSEUM

Övre Torp

Arkeologisk utredning

Övre Torp 1:91

Foss socken, Munkedals kommun

Annie Hansson



# Bohusläns museum RAPPORT 2021:26



Övre Torp

Arkeologisk utredning

Övre Torp 1:91

Foss socken, Munkedals kommun

Annie Hansson



BOHUSLÄNS  
MUSEUM

Bohusläns museum  
Museigatan 1  
Box 403  
451 19 Uddevalla  
tel 0522-65 65 00  
info@bohuslansmuseum.se  
www.bohuslansmuseum.se

**ISSN 1650-3368**

**Författare** Annie Hansson

**Redaktör rapportserie** Magnus Rolöf

**Grafisk form** Lisa K Larsson

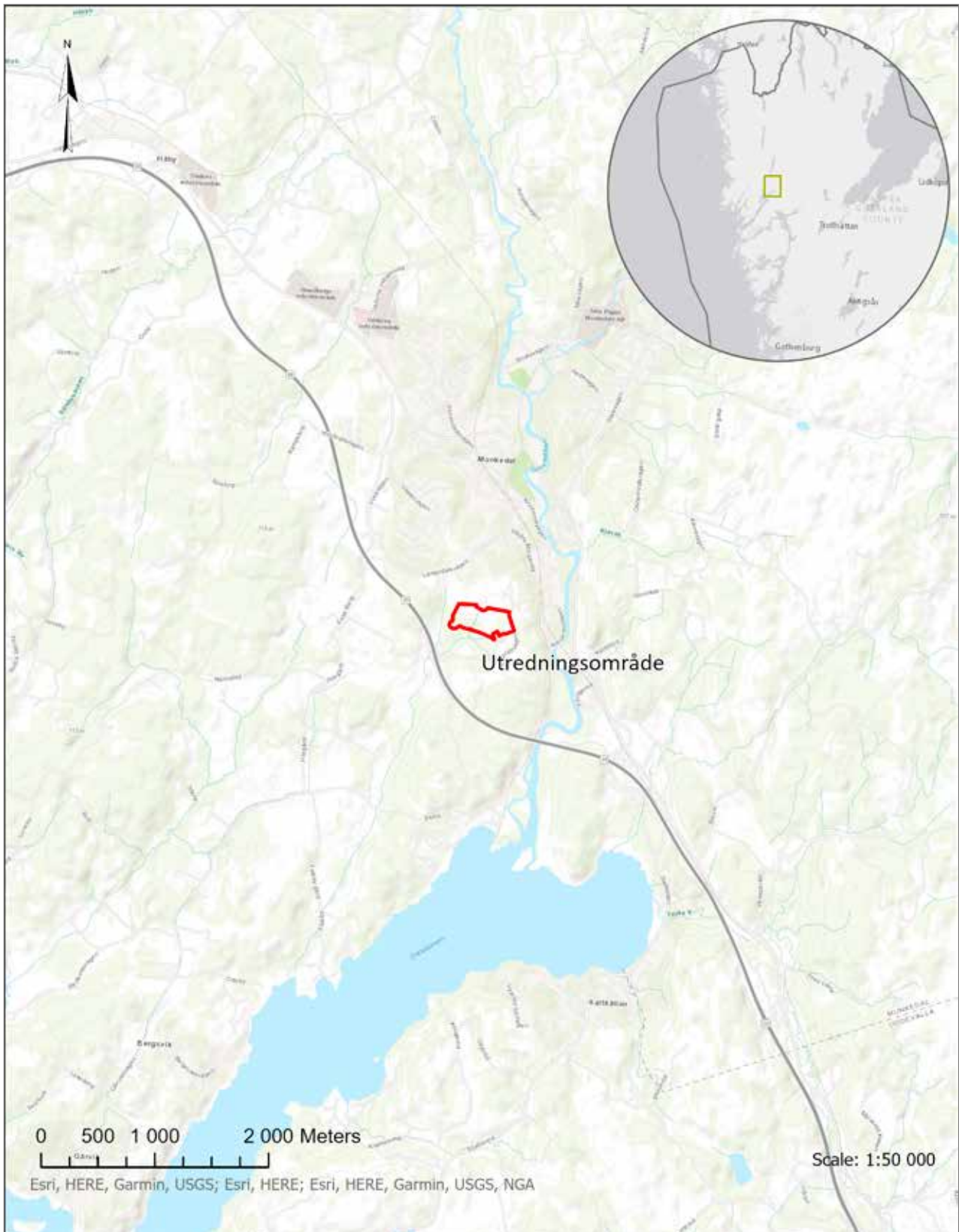
**Layout och teknisk redigering** Magnus Rolöf

**Omslagsbild** Foton av Annie Hansson, Bohusläns museum. Bilderna är tagna i utredningsområdets nordvästra delar.

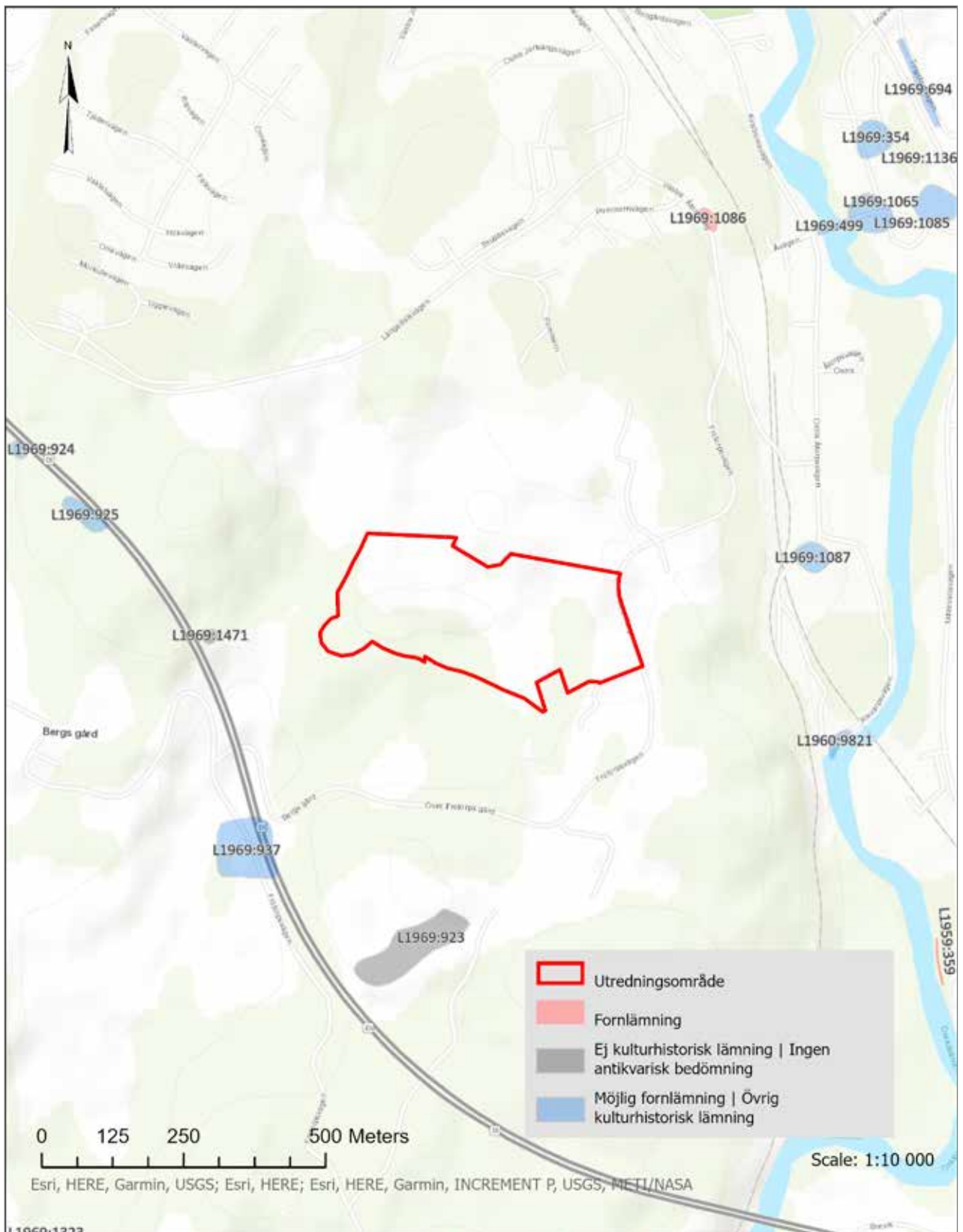
**Upphovsrätt** Om inget annat anges, enligt Creative Commons licens CC BY. <http://creativecommons.org>  
Kartor ur allmänt kartmaterial, © Lantmäteriverket medgivande 90.8012

## Innehåll

Introduktion.....	6
Bakgrund.....	6
Utredningsområde och landskap.....	6
Lämningsbild och arkeologi i området.....	7
Historiskt källmaterial.....	9
Genomförande.....	9
Resultat.....	9
Registrerade lämningar.....	10
<i>Boplatsområden</i> .....	10
<i>Områden med skogsbrukslämningar</i> .....	11
<i>Lägenhetsbebyggelse</i> .....	11
<i>Övrig kulturhistorisk lämning</i> .....	12
Kommentar & åtgärdsförslag.....	12
Referenser.....	13
Tekniska och administrativa uppgifter.....	14
Bilagor.....	14



Figur 1. Karta med platsen för utredningen markerad. Skala 1:50 000.



Figur 2. Översikt över utredningsområdet samt närliggande lämningar markerade. Skala 1:10 000.



Figur 3. Delar av utredningsområdet. Foto taget mot nordväst, Bohusläns museum.

## Introduktion

Bohusläns museum har med anledning av planerad detaljplan för bostäder utfört en arkeologisk utredning under april 2021 inom fastigheten Övre Torp 1:91, Munkedals kommun, på uppdrag av Länsstyrelsen Västra Götaland. Bohusläns museum har genomfört inventering, provgrovsgrävning samt söksschaktsgrävning inom ett av Länsstyrelsen angivet utredningsområde. I denna rapport presenteras de samlade resultaten från utredningen.

Utredningen har resulterat i 11 nyregistrerade fornlämningar samt i övrig kulturhistorisk lämning.

## Bakgrund

Utredningsområdet bestod av fastigheten Övre Torp 1:91 i Munkedals kommun och uppgick till cirka 100 hektar. Området bestod av skogsmark, främst granskog, och åkermark. Inom området fanns även bergsområden och

berghällar, där även en bäck med tillhörande bäckravin löpte i nordöstlig-sydvästlig riktning strax väster om utredningsområdets centrala delar. Under uppdragets gång stod det klart att de stora, täta skogsområdena var mycket tidskrävande att utreda, bland annat på grund av otillgänglighet med maskin och dåliga mätvärden med GPS. Efter samråd med Länsstyrelsen beviljades medel för en extra fältdag för att gräva provgropar på de platser det inte gick att ta sig fram till med grävmaskin.

## Utredningsområde och landskap

Utredningsområdet utgörs av ett delvis kuperat område med jordbruksmark strax söder om samhället Munkedal. Området angränsar till ett bergsparti, som sluttar brant ned till Örekilsälvens dalgång i öster. I syd och sydväst finns ett mindre bergsparti, som idag är skogsbevuxet, samt vattendraget Falebybäcken. Det aktuella





Figur 4. Delar av utredningsområdet. Foto taget mot väst, Bohusläns museum.

utredningsområdet ligger längst in på Tungenäset och har i historisk tid utgjort inägomark till gården Övre Torp/Åtorp i Foss socken. Själva gårdsläget ligger nere vid Örekilsälven.

Utredningsområdet är beläget på ett flackt parti ovanför älvdalen (figur 3 och 4). Topografin i utredningsområdet består i dagsläget av åkermark med ett större skogsklätt impediment i syd och sydväst. I norr och nordost finns mindre impediment. Strax väster om utredningsområdet ligger europaväg E6.

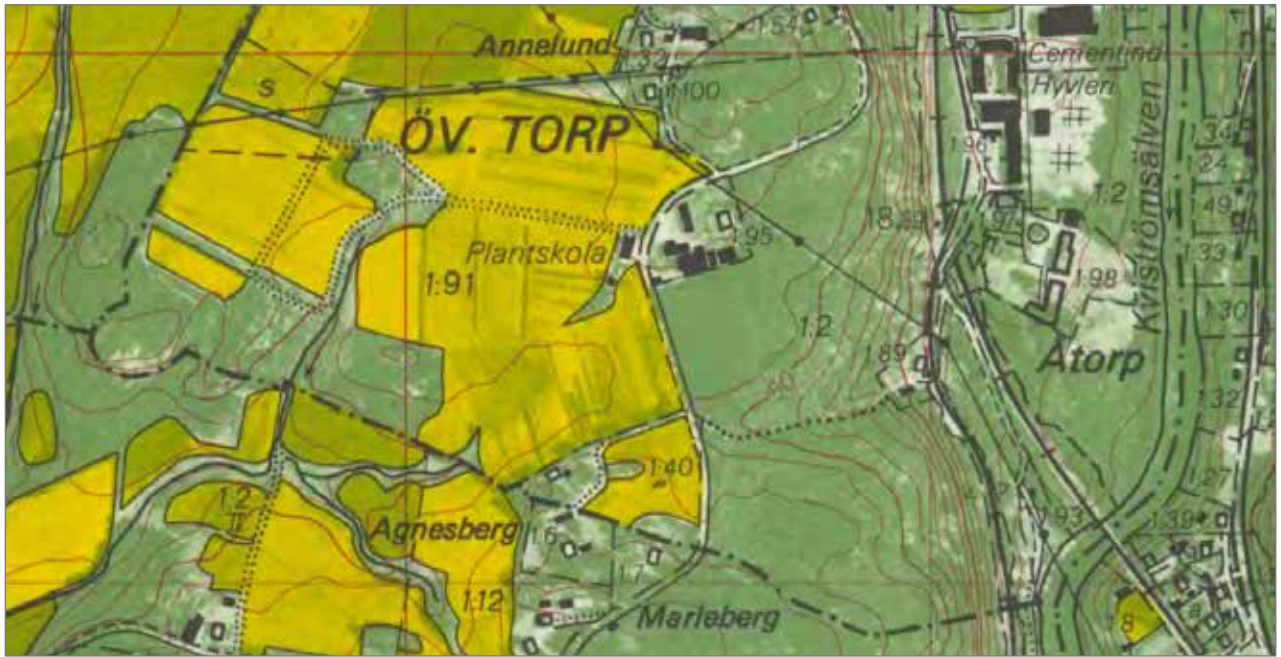
### Lämningsbild och arkeologi i området

Inga kända fornlämningar fanns inom utredningsområdet innan utförd uppdag. I närområdet finns ett flertal fornlämningar i form av förhistoriska boplatser (L1969:923, L1969:925), gravar och gravfält (L1969:1471, L1969:508, L1969:1431) samt by- och gårdstomter

(L1969:937, L1969:1087). Några kilometer söderut från utredningsområdet ligger en av de mer kända stenåldersboplatserna i Västsverige, Hensbacka, som givit namn åt Hensbackakulturen.

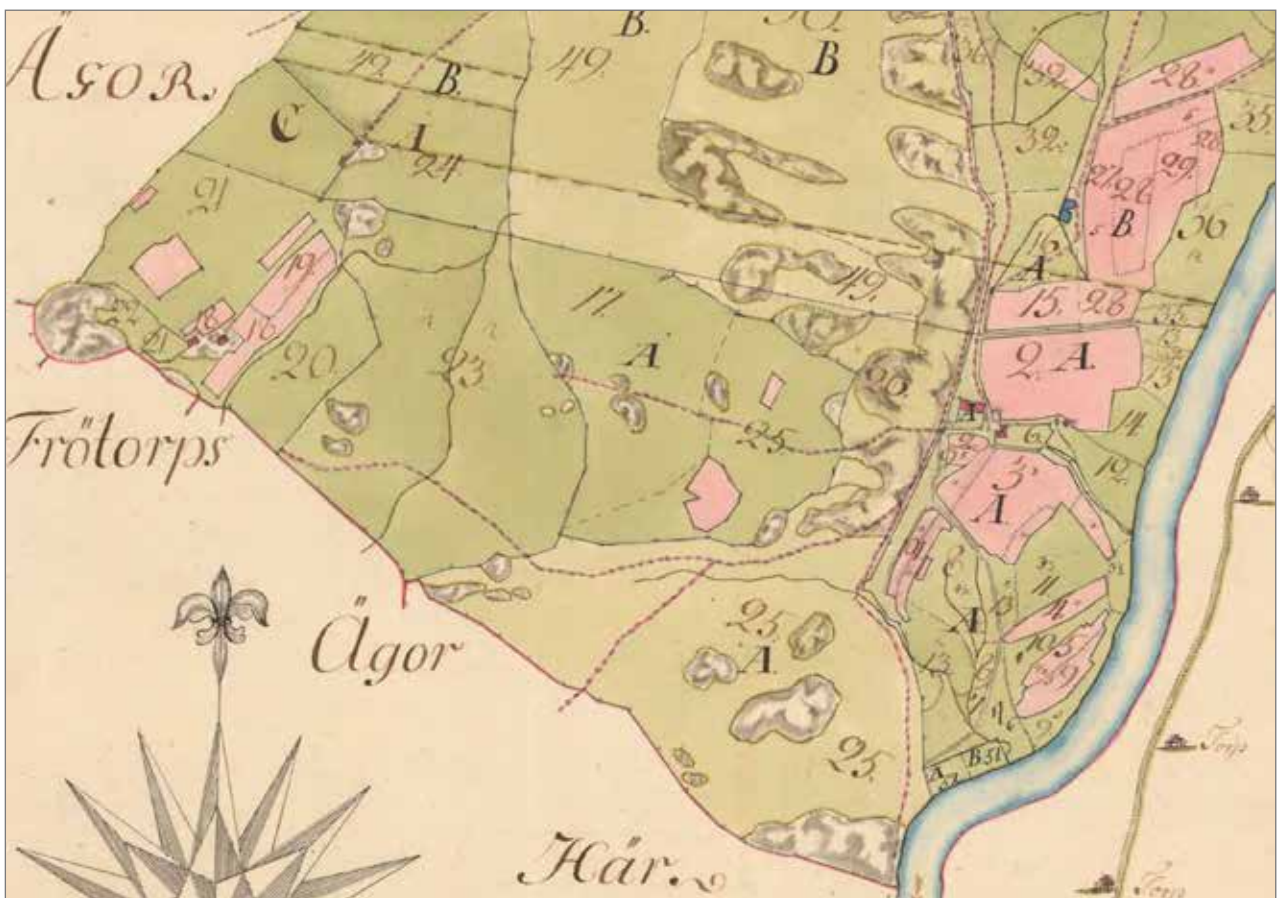
Historiskt sett har undersökningsområdet tillhört gården Övre Torp, också kallad Åtorp. Den ursprungliga gårdstomten ligger nedanför bergsbranten i öst, på en avsats utmed Örekilsälvens västra strand. Undersökningsområdet utgörs av den sydvästra delen av ägorna (se mer detaljer under *Historiskt källmaterial* samt bilaga 2).

På ekonomiska kartan från 1970-talet går det att se att delar av utredningsområdet hörde till Munkedals plantskola, delar av det som idag är åkermark användes troligen för plantskolans odlingar (figur 5). Spår efter denna påträffas också i matjorden i form av krukskärvor och vita plantetiketter i plast.



Figur 5. Ekonomiska kartan 1978.

Figur 6. Kartmaterial från 1784.



## Historiskt källmaterial

En kart- och arkivstudie gjordes inför fältarbetet. Resultatet från denna visade att området använts som ängs- och betesmark fram till åtminstone 1700-talets slut. Inom området har det funnits ett torp vid namn *Knippelborg*, vilket nämns i de skriftliga källorna under 1600-talets slut och återfinns i källorna fram till år 1851 (figur 6).

Ett annat torp nämns i jordeböckerna 1881. Det är möjligt att det är samma torp som bytt namn. Inom det i kart- och arkivstudien utpekade området för torpet återfanns vid inventeringen spår efter torpmiljön i form av husgrunder bestående av syllstensrader. Även terrasseringsringar, jordkällare och spisröse påträffades vid utredningen. För kart- och arkivstudien i sin helhet, se bilaga 2.

## Genomförande

Utredningens genomförande har omfattat flera moment:

- Inventering/besiktning
- Söschaktsgrävning
- Provgropsgrävning
- Kart/arkivstudie

Besiktning av undersökningsområdet genomfördes den 8 april, söschaktsgrävning med maskin genomfördes under perioden 12–15 april, medan

provgropsgrävningen genomfördes något senare (den 19 april). Typiskt aprilväder rådde under hela perioden, med alltifrån strålende vårsol och barmark till snö, regn och hagel.

Fältdata hanterades genom Bohusläns museums dokumentationssystem SIFT, en kombinerad kontext- och genomförandedokumentation i online-miljö.

## Resultat

Inga kända fornlämningar fanns inom utredningsområdet innan fältarbetets genomförande. Efter utförd utredning har totalt 11 fornlämningar och 1 övrig kulturhistorisk lämning registrerats. Nämnas bör även att det inom utredningsområdet finns gärdesgårdar som bör tas i beaktning i det fortsatta planarbetet. I utredningsområdets västra kant påträffades något som först liknande en inhägnad av något slag invid en gärdesgård. Den förmodade hägnaden bestod av stenar i varierande storlek, cirka 0,2–1,5 meter stora. Efter fältarbetet studerades det historiska kartmaterialet och det visade sig att stenarna låg i någorlunda linje med en äldre gränsdragning. Stenarna utgör troligen en rest av denna gräns.

Nedan redogörs de olika lämningsskatterna med ingående lämningar. Detaljer över påträffade kontexter och fynd återfinns i respektive tabell i bilaga 1. För kartmaterial med översikter och resultat med id-satta anläggningar och fynd, se bilaga 3–7.



Figur 7. Utsnitt från 1784-års karta med stenraden (grön linje inom blå cirkel) som troligen utgör resterna av den äldre gränsdragningen.



Figur 8a–b. Resterna av gränsmarkeringen. Foton tagna mot väst respektive nordväst, Bohusläns museum.



Figur 9. Rännan i schakt 14, L2021:2628. Foto taget mot norr, Bohusläns museum.



Figur 10. Resterna av härden i schakt 14, L2021:2628. Foto taget mot syd, Bohusläns museum.

## Registrerade lämningar

### *Boplatsområden*

L2021:2628

I schakt 14 påträffades anläggningar i form av härd och en ränna. Av härden återstod en sotig härdbotten med skärviga stenar i västra kanten. I schaktet påträffades även fynd av flintavslag och bränd lera. I schakt 17 påträffades ytterligare två rännor.

Området ligger åkermark strax väster om ett bergsim-pediment och belägen cirka 60 meter över havet. För mer detaljer, se bilaga 1 och 7e.

L2021:2630

I schakt 8 påträffades en ränna. Fynd av keramik påträffades i schakt 10. I norr består terrängen av åkermark som i söder skärs av ett mindre skogsparti, i södra delarna består området av en öppen glänta.

Läget är cirka 60 meter över havet. För mer detaljer, se bilaga 1 och 7c.

L2021:2631

Nedänför en berghäll i ett skogsområde påträffades i schakt 6 en anläggning i form av en stenformation. Tolkningen i fält var att det rör sig om en kokgrop. Dock uppstod diskussioner kring om det skulle kunna röra sig om en grav, vilket bör undersökas vidare i händelse av vidare undersökningar. I schaktet påträffades fynd av en keramikskärva. I schakt 7 strax söderut påträffades ett avbrutet kvartsspån.

Läget är cirka 55–60 meter över havet. För mer detaljer, se bilaga 1 och 7b.

L2021:2633

På en öppen åkeryta, öster om ett mindre skogsparti och en bäck, påträffades i schakt 22 anläggningar i form av ett stolphål och en grop. Fynd av bränd lera och kvarts.

Läget är cirka 60 meter över havet. För mer detaljer, se bilaga 1 och 7i.

L2021:2634

I ett större skogsparti i utredningsområdets södra delar påträffades anläggningar i form av två härdar i schakt 27. Härdarna var urlakade och det som återstod var en mörk mittdel med askfärgade kanter. I en provgrop cirka nio meter nordost om schaktet påträffades fynd av flintavslag. Härdarna samt flintavslaget låg nedanför ett bergsimpediment.

Läget är cirka 60 meter över havet. För mer detaljer, se bilaga 1 och 7j.

### Områden med skogsbrukslämningar

Alla registrerade områden består av kolningsgropar (se tabell 1), för mer detaljer se bilaga 1b, bilaga 7 (karta a, b och g) samt KMR. Alla lämningar är belägna i skogsmark.

### Lägenhetsbebyggelse

L2021:2632

Dessa lämningar utgör troligtvis resterna från torpet *Knippelborg*. Torpet återfinns på kartor från år 1700 och 1784. Torpet finns ej med på senare kartor, därav bedömning fornlämning. I fält konstaterades lämningar i form



Figur 11. Rester från torpmiljön, L2021:2632. Foto taget mot sydost, Bohusläns museum.



Figur 12. Rester av spisröse, L2021:2632. Foto taget mot sydväst, Bohusläns museum.

av husgrunder bestående av syllstensrader, även spisröse, jordkällare och terrasserings påträffades.

Lämningarna ligger i skogsmark i utredningsområdet sydvästra delar. För mer detaljer, se bilaga 1 och 7g.

Lämning	Beskrivning
L2021:2668	Område med skogsbrukslämningar, 2 kolningsanläggningar
L2021:2669	Område med skogsbrukslämningar, 3 kolningsanläggningar
L2021:2670	Område med skogsbrukslämningar, 5 kolningsanläggningar
L2021:2672	1 kolningsanläggning
L2021:2673	1 kolningsanläggning

Tabell 1. Påträffade skogsbrukslämningar.



Figur 13a-b. Jordkällaren inom L2021:2632. Foton tagna mot öst respektive sydost, Bohusläns museum.

### Övrig kulturhistorisk lämning

2021:2674

Lämningen utgörs av ett röjningsröse. Röjningsröset påträffades i en skogsglänta som troligen utgjort en odlingsyta en gång i tiden. Röset var övertorvat, några stenar rensades fram för att kunna dokumenteras. Stenarna låg i flera skikt och var cirka 0,1–0,15 meter stora. För mer detaljer, se bilaga 1 och 7j.

### Kommentar & åtgärdsförslag

I samband med utförd utredning har 11 sedan tidigare okända fornlämningar konstaterats inom det berörda området. Fornlämningar omfattas av lagskydd enligt KML. Generellt bör fornlämningar undantas från exploatering. Om ingrepp i dem eller deras skyddsområde

(fornlämningsområde) genom arbetsföretaget fortfarande är aktuella skall tillstånd sökas från Länsstyrelsen som är beslutade i frågor kring fortsatt antikvarisk hantering.

Vidare konstaterades en lämning som registrerats som övrig kulturhistorisk lämning. Denna antikvariska bedömning innebär att den inte omfattas av samma lagskydd som fornlämning enligt KML, men omfattas av allmänna hänsynsregler och bestämmelser i miljöbalken och plan- och bygglagen.

Samtliga nyanmälningar som beskrivits i föreliggande rapport har registrerats i Fornreg och godkänts av Länsstyrelsen i Västra Götaland. Dokumentationsmaterial från fältinventeringen är samlat i geodatabas och GIS-underlag kan beställas från Bohusläns museums arkiv, liksom den fotodokumentation som upprättats.

## Referenser

### Litteratur

Brandt, T. 1998. *Vägutredning E6 Torp-Gläborg*. Foss socken, Munkedals kommun. Arkeologisk utredning. Bohusläns museum Rapport 1998:13.

### Övriga källor

Bohusläns museum arkiv

Fornreg, Riksantikvarieämbetet. <https://app.raa.se/id/secure/fornreg/>

Lista med lämningstyper och rekommenderad antikvarisk bedömning 5.0 Riksantikvarieämbetet

## Tekniska och administrativa uppgifter

**Länsstyrelsen dnr:** 431-46631-2020

**BM dnr:** 20/0265

**BM pnr:** PA21003

**Fornlämningsnr:** L2021:2628, L2021:2630, L2021:2631, L2021:2632, L2021:2633, L2021:2634, L2021:2668, L2021:2669, L2021:2670, L2021:2672, L2021:2673, L2021:2674

**Uppdragsnummer:** 202100239

**Län:** Västra Götalands län

**Kommun:** Munkedal

**Socken:** Foss

**Fastighet:** Övre Torp 1:91

**Ek. karta:** 8B 7b/8171

**Läge:** X 6484185, Y 306031

**Meter över havet:** 57-63

**Koordinatsystem:** Sweref 99 TM

**Höjdsystem:** RH2000

**Uppdragsgivare:** Munkedals kommun

**Ansvarig institution:** Bohusläns museum

**Projektledare:** Annie Hansson

**Projektgrupp:** Annie Hansson, Johan Peterson, Andreas Widerberg, Linnea Nordell

**Underkonsult:** Stene Entreprenad

**Fältarbetstid:** 2021-04-08–2021-04-19

**Undersökt yta:** Cirka 600 m<sup>2</sup>

**Arkiv:** Bohusläns museums arkiv

**Fynd:** Inga fynd omhändertogs

## Bilagor

**Bilaga 1a-d.** Kontexttabeller

**Bilaga 2.** Analys av historiska kartor Övre Torp 1:91, Foss Socken, Munkedals kommun. Linnea Nordell

**Bilaga 3.** Översiktskarta med nyregistrerade fornlämningar, skala 1:2 000

**Bilaga 4.** Översiktskarta grävda ytor inom västra delen av UO, skala 1:2 000

**Bilaga 5.** Översiktskarta grävda ytor inom östra delen av UO, skala 1:2 000

**Bilaga 6.** Översiktskarta hela UO, skala 1:4 000

**Bilaga 7a-n.** Översiktskartor med id-satta anläggningar och kontexter, skala 1:1 000



## Bilaga 1a. Kontexttabeller (kontext)

Objekt Id	Undertyp	Längd (m)	Bredd (m)	Djup/höjd (m)	Form i plan	Fyllningstyp	Färgfyllning	Fynd Id	Beskrivning	Övrig notis
1	Husgrund	9,00	9,00	0,5	Kvadratisk	-	-	-	Husgrund bestående av stenar i 1-2 skikt, ca 0,5 m stora. Inv trolig entre/farstu med en trappstegsliknande sten, ca 1,10 m bred sten. Grunden är ca 9x9 m. I östra delen ligger rester av ett spisröse. Framför huset finns en terrassering. SO om husgrunden finns en jordkällare.	
2	Husgrund	2,70	2,50	1,20	-	-	-	-	Jordkällare. Vid ingången ca 2 m högt med stentar. Vall med jord runt hela jordkällaren. Ingång i öst. Rest av gammal spade vid ingången. Tegeltakpanna låg utanför.	
3	Syll	7,00	7,00	-	Kvadratisk	-	-	-	Syllstenar i kvadratisk form. Ett skift. Större hörnstenar, ca 0,6-0,8 m stora, däremellan mindre, ca 0,3-0,5 m stora.	Syllstensrad
4	Syll	3,00	3,00	-	Kvadratisk	-	-	-	Syllstenar bestående av blandad storlek sten. Yttre ca 0,7-1,2 m stora och inre (något koncentrerade till en liten hög), ca 0,15-0,3 m stora.	Syllstensrad
5	Schakt	8,00	1,50	0,35	-	Sandig matjord	Brun	1	0-0,1 förna; 0,1-0,3 brun, något grå, siltig sand; 0,3- gulgrå sandig lera	En bit kvarts.
6	Schakt	5,00	3,00	0,30	-	Sandig matjord	Brun	2	0-0,05; förna; 0,05-0,3 brun sand; 0,3- ljus brun till gul sand	-
7	Schakt	5,00	1,50	0,30	-	Sandig matjord	Brun	-	0-0,05; förna; 0,05-0,2 brun lerig sand; 0,2- grågul lera	-
8	Schakt	5,00	1,50	0,35	-	Sandig matjord	Brun	-	0-0,08 gråstov; 0,08-0,3 brun sand (matjord); 0,3- gulgrå lera	-
9	Ränna	2,60	0,40	0,18	-	Lera	Brungrå	-	Möjlig ränna. Siltig lera, botten ljus lera	-
10	Schakt	10,00	1,50	0,35	-	Sandig matjord	Brun	3	0-0,1 gråstov; 0,1-0,3 brun sand (matjord); 0,3- gul lera.	-
11	Schakt	10,00	1,50	0,35	-	Sandig matjord	Brun	-	0-0,1 gråstov; 0,1-0,3 brun sand (matjord); 0,3- gul lera	Glas, plast och tegel i matjorden
12	Schakt	10,00	1,50	0,30	-	Lera	Brun	-	0-0,1 gråstov; 0,1-0,28 lerig matjord; 0,28-0,3 grågul lera	-

Objekt Id	Undertyp	Längd (m)	Bredd (m)	Djup/höjd (m)	Form i plan	Fyllningstyp	Färg fyllning	Fynd Id	Beskrivning	Övrig notis
13	Schakt	11,00	1,50	0,35	-	Sandig matjord	Brun		0-0,1 gråstörv; 0,1-0,3 brun sand (matjord); 0,3- grågul lera	-
14	Schakt	6,50	3,00	0,35	-	Silt	Gråbrun		0-0,1 förna; 0,1-0,3 gråbrun siltig matjord; 0,3-0,35 gull lera	Leran är flammig gul-grågul på vissa ställen. Enstaka fynd av tegel, porslin i matjord.
15	Härd	1,60	1,20	-	Rund	Silt	Mörk grå	4	Rester av härd, möjligen hårdbotten. Skärvida stenar i anläggningens västra delar. Lite sotigt och mörkare i östra delen. I väst något flammig och mindre tydlig. Ett flintavslag i NO. Fynd återdeponerat.	-
16	Ränna	2,90	0,30	0,06		Sand	Brun		Trolig ränna. I västra delen något mer otydlig men troligtvis slutar den innan schaktkanten. Går in i schaktkanten i Ö.	-
17	Schakt	10,00	1,50	0,50	-	Silt	Brun		0-0,03 gråstörv; 0,03-0,23 brun matjord; 0,23-0,35 mörkgrå siltig jord; 0,35-0,45 brungrå silt; 0,45-0,5 gull lera	I nö delen av schaktet en mörkgrå lins under matjorden, i plan nästan svart på vissa ställen. Stenar i matjorden.
18	Annan	0,85	0,90	-	Rund	Silt	Grå		Siltig med inslag av lera. Diffus mörkfärgning under den mörka lagret, se schaktbeskr. Trolig naturlig sänka.	-
19	Annan	1,50	1,40	-	Oregelbunden	Silt	Brun		Mycket konstig anläggning. I östra delen består den av till synes två separata rännor, ca 0,15 m (norra) och 0,2 m (södra). I dess västra del går de båda rännorna ihop och ligger under ett lager gul lera (samma som undergrunden). Övergången sker någonstans i mitten.	-
20	Schakt	11,00	1,50	0,30	-	Sandig matjord	Brun		0-0,1 gråstörv; 0,1-0,25 brun sand (matjord); 0,25- gull lera.	-
21	Schakt	5,00	1,50	0,30	-	Sand	Brun		0-0,05 gråstörv; 0,05-0,25 brun siltig sand (matjord, något siltig); 0,25- rödbrun till gul lera	-
22	Schakt	10,00	1,50	0,35	-	Sand	Brun	6	0-0,05 gråstörv; 0,05-0,3 brun, något siltig, sand (matjord); 0,3- gulgrå lera	-

Objekt Id	Undertyp	Längd (m)	Bredd (m)	Djup/höjd (m)	Form i plan	Fyllningstyp	Färg fyllning	Fynd Id	Beskrivning	Övrig notis
23	Stolphål	0,21	0,16	-	Oval	Sand	Brun		Troligt stolphål.	-
24	Grop	0,60	0,45	-	Oval	Silt	Brun		Möjlig grop. Några få fläckar bränd lera och sot i plan .	-
25	Schakt	10,00	1,50	0,30	-	Sandig matjord	Brun		0-0,05 grästorv; 0,05-0,3 brun sand (matjord); 0,3- gulgrå lera.	Ett antal vad som tolkas vara plogspår iakttagits i schaktet.
26	Schakt	6,00	1,50	0,35	-	Sandig matjord	Brun		0-0,05 grästorv; 0,05-0,3 brun sand (matjord); 0,3- gulgrå lera	-
27	Schakt	10,00	1,50	0,35	-	Sand	Brun		0-0,05 förna; 0,05-0,3 brun humös sand; 0,3- ljus brun sand.	-
28	Schakt	15,00	1,50	0,20	-	Lerinblandad sand	Brun		0-0,05 grästorv; 0,05-0,2 brun lerig sand (matjord); 0,2- gull lera.	-
29	Schakt	11,00	1,50	0,35	-	Lerinblandad sand	Brun	7	0-0,05 grästorv; 0,05-0,3 brun lerig sand (matjord); 0,3- grågul lera	-
30	Schakt	8,00	1,50	0,30	-	Silt	Brun		0-0,05 grästorv; 0,05-0,25 brun silt med lerinlag; 0,25-0,3 gulgrå lera	-
31	Schakt	14,00	1,50	0,30	-	Silt	Brun		0-0,1 grästorv; 0,1-0,23 siltig brun matjord; 0,23-0,3 gulgrå lera	I matjorden hittades en spik, tegel, porslin, 1 flintavslag, 1 ev kvartsavslag, 1 ev knacksten
32	Schakt	11,00	1,50	0,45	-	Silt	Gråbrun		0-0,1 grästorv; 0,1-0,2 siltig brun matjord; 0,2-0,4 gråbrun silt; 0,4-0,45 gulbrun lera	Enstaka tegel i matjorden, några stenar 0,1-0,2 m stora
33	Schakt	11,00	1,50	0,30	-	Silt	Brun		0-0,1 grästorv; 0,1-0,25 brun siltig matjord; 0,25-0,3 gulgrå lera	Några tegelbitar och småsten i matjorden.
34	Schakt	11,00	3,50	0,35	-	Sand	Gulbrun		0-0,1 grästorv; 0,1-0,3 siltig brun matjord; 0,3-0,35 ljus sand med inslag av lera	Plogspår i no-sv riktning
35	Stolphål	0,25	0,15	-	Rund	Silt	Brun		Tydlig mot ljusa sanden	-
36	Stolphål	0,12	0,12	-	Rund	Silt	Brun		-	-

Objekt Id	Undertyp	Längd (m)	Bredd (m)	Djup/höjd (m)	Form i plan	Fyllningstyp	Färg fyllning	Fynd Id	Beskrivning	Övrig notis
37	Schakt	14,00	1,50	0,40	-	Silt	Brun		0-0,05 gråstörv; 0,05-0,25 siltig brun matjord; 0,25-0,35 grå lera; 0,35-0,4 gulgrå lera	-
38	Schakt	7,00	0,25	0,60	-	Silt	Mörkbrun		I plan ser det ut som en ränna. Troligen modern dränering.	-
39	Schakt	11,00	1,50	0,35	-	Matjord	Brun		0-0,03 gråstörv; 0,03-0,25 brun matjord; 0,25-0,35 grågul lera	Matjorden luktar mkt göd-sel. Enstaka tegel. Några plogspår.
40	Schakt	11,00	1,50	0,40	-	Sand	Brun	10	0-0,03 gråstörv; 0,03-0,15 mörkbrun matjord; 0,15-0,3 gulbrun sand; 0,3-0,35 flammig sand med inslag av lera.	Omrört i n delen. Matjord omlagrat med sand och lera. 1 bränt flintavslag i matjorden
41	Schakt	10,00	2,00	0,30	-	Silt	Brun		0-0,05 gråstörv; 0,05-0,15 siltig matjord; 0,15-siltig gråbrun spräcklig lera	-
42	Schakt	14,00	1,50	0,40	-	Matjord	Brun		0-0,1 gråstörv; 0,1-0,35 brun matjord; 0,35-0,4 gulgrå lera	I sv delen någon form av modern störning, dike, dränering? Matjordsfyll med tegel och några stenar 0,1-0,15 m stora.
43	Schakt	6,00	1,50	0,35	-	Sand	Brun		0-0,05 förna; 0,05-0,3 brun sand; 0,3-gul siltig lera	-

## Bilaga 1b. Kontexttabeller (polypunkt)

Objekt Id	Undertyp	Längd (m)	Bredd (m)	Djup/höjd (m)	Form i plan	Fyllningstyp	Färg fyllning	Fynd Id	Beskrivning	Övrig notis
1	Kolningsanläggning	1,50	1,50	10,00	Rund	-	-	-	Ev kolningsgrup. Otydlig, ganska grund och utan synlig vall.	-
2	Kolningsanläggning	1,60	1,60	0,15	Rund	-	-	-	Ev kolningsgrup. Utan synlig vall.	-
3	Kolningsanläggning	2,00	2,00	0,20	Rund	-	-	-	Kolningsgrup med antydan till vall.	-
4	Kolningsanläggning	1,30	1,30	0,25	Rund	-	-	-	Kolningsgrup. Ingen tydlig vall, ev i dess västra del.	-
5	Kolningsanläggning	1,50	1,50	0,30	Rund	-	-	-	Kolningsgrup. I östra kanten ligger en större sten. Svag antydan till vall i nv.	-
6	Kolningsanläggning	2,00	2,00	0,30	Rund	-	-	-	Ev kolningsgrup. Utan tydlig vall, ev i dess östra del. Ligger invid bergkalle.	-
7	Kolningsanläggning	1,30	1,30	0,20	Rund	-	-	-	Kolningsgrup utan tydlig vall. Ca 3 m NV om denna finns ytterligare 2st, något mindre tydliga.	-
8	Kolningsanläggning	-	-	-	Rund	-	-	-	Beskrivning saknas.	-
9	Annan	2,40	3,00	0,70	Rektanglar	-	-	-	Troligt spisröse. Består av stenar i två eller tre skift. Storleken varierar, stora ca 0,5-0,6 m i botten och mindre, ca 0,2-0,3 m, ovanpå. Intakt mot N, raserat mot S varför storleken åt det hållet är svår att bestämma. Beläget i byggnadens NO del.	En del tegel i ytan. Rektangulär form i närmast nord-sydlig riktning.
10	Kolningsanläggning	1,00	1,00	0,15	Rund	-	-	-	Kolningsgrup utan antydan till vall. Granskog. Något sluttande terräng mot no.	-
11	Kolningsanläggning	1,20	1,20	0,10	Rund	-	-	-	Kolningsgrup utan synlig vall.	-
12	Kolningsanläggning	1,00	1,00	0,10	Rund	-	-	-	Ev kolningsgrup utan tydlig vall. Ev svag vall mot V.	-

Objekt Id	Undertyp	Längd (m)	Bredd (m)	Djup/höjd (m)	Form i plan	Fyllningstyp	Färgfyllning	Fynd Id	Beskrivning	Övrig notis
13	Kolningsanläggning	1,30	1,30	0,15	Rund	-	-	-	Kolningsgrop, ingen synlig vall. Antydning till flera runtomkring.	-
14	Stenpackning	2,00	1,20	0,1	Oval	Sten	-	2	Stenar i oval formation nära berghäll. Stenar mellan 0,1-0,45 m stora. I nv en kvartssten ställd på högkant ca 0,2 m stor. Vanligast storlek på stenarna är 10-15 cm. Delvis i 2 lager. Torvt nedanför och ovanför mot berget, den ligger 0,7 m från berget.	Sporadiskt med sten i schaktet men ej så koncentrerat eller i tydlig formation.
16	Röjningsröse	3,00	3,00	-	Rund	-	-	-	Röjningsröse, övertorvat. Framrensade stenar ca 0,1-0,15 m stora. Ligger i flera skikt.	-
17	Härd	1,30	1,10	-	Rund	Sand	Gråbrun	-	Härd. En del små stenar inom anläggningen, men relativt mycket sten i schaktet överlag. Mörkare mot centrum, gråare mot kanten. Svår-tolkad.	-
18	Härd	1,00	0,90	-	Rund	Sand	Gråbrun	-	Härd. Utseendet liknar A17 (ca 15 cm mellan anläggningarna) men är något mörkare. I NO vidtar mörkt humöst område som tolkas som naturligt. Svåravgränsad mot detta.	-
20	Ruta	0,50	0,50	0,20	Kvadratisk	Sand	Brun	-	0-0,05 förna; 0,05-0,2 brun humös sand; 0,2-berg	-
21	Ruta	0,50	0,50	0,25	Kvadratisk	Silt	Svart	-	Svart, humös jord ner till berg. Mkt rötter	-
22	Ruta	0,50	0,50	0,33	Kvadratisk	Sand	Brun	-	0-0,05 förna; 0,05-0,15 brun humös sand; 0,15- ljusare brun stenblandad sand	Berg i botten. Stenarna låg i övergången mellan brun och ljusare brun. Storlek ca 0,1-0,2 m.
23	Ruta	0,50	0,50	0,40	Kvadratisk	Sand	Mörkbrun	-	0-0,03 förna; 0,03-0,2 mörkbrun sandimblandad jord; 0,2-0,4 mörkbrun - grå	Några stenar i fyllningen m 0,05 till 0,10 stora på ca 0,2 m djup.
24	Ruta	0,50	0,50	0,35	Kvadratisk	Sand	Brun	-	0-0,05 förna; 0,05-brun humös sand.	Gickej att gräva djupare pga tjocka rötter. Fynd från recent aktivitet i form av glas (?), stor spik samt slagg (?).

Objekt Id	Undertyp	Längd (m)	Bredd (m)	Djup/höjd (m)	Form i plan	Fyllningstyp	Färgfyllning	Fynd Id	Beskrivning	Övrig notis
25	Ruta	0,50	0,50	0,45	Kvadratisk	Sand	Mörkbrun	-	0-0,03 förna; 0,03-0,25 mörkbrun jordig sand; 0,25-0,4 mörkgrå sand och jord; 0,4-0,45 grå sand och småsten	Eldpåverkad sten i fyllningen, ser bubblik och glasartad ut. Mkt rötter. Gran-skog. Ca 4m n om gårdesgård.
26	Ruta	0,50	0,50	0,45	Kvadratisk	Sand	Brun	-	0-0,05 förna; 0,05-0,3 brun humös sand; 0,3-stenar (0,1-0,15 m stora), därunder ljus brun sand.	-
27	Ruta	0,50	0,50	0,50	Kvadratisk	Lerinblandad sand	Brungrå	-	0-0,05 förna; 0,05-0,3 brungrå lerig sand; 0,3-sandig grå lera.	Känns som att gräva i en åker. Inte alls den mylla man förväntar sig i skogsmark.
28	Ruta	0,50	0,50	0,35	Kvadratisk	Lerinblandad sand	Brungrå	-	Samma beskrivning som ruta polypunkt 27	Tegel 25cm ner i marken
29	Ruta	0,50	0,50	0,30	Kvadratisk	Sand	Brun	-	0-0,05 förna; 0,05-0,3 brun lerig sand; 0,3-sandig grå lera.	-
30	Ruta	0,50	0,50	0,20	Kvadratisk	Lerinblandad sand	Brun	-	0-0,05 förna; 0,05-0,2 brun lerig sand; 0,2-grå lera.	En bit tegel i övergången till lera.
31	Ruta	0,40	0,40	0,25	Kvadratisk	Lera	Grå	-	0-0,03 förna; 0,03-0,2 brun lerig sand; 0,2-grå lera.	Troligen gammal åkermark
32	Ruta	0,50	0,50	0,25	Kvadratisk	Sand	Brun	-	0-0,05 förna; 0,05-0,25 brun humös sand; 0,25-berg.	-
33	Ruta	0,50	0,50	0,45	Kvadratisk	Sand	Mörkbrun	-	0-0,03 förna; 0,03-0,3 mörkbrun sand; 0,3-0,35 gråbrun sand med några småstenar; 0,35-0,4 berg	Mkt rötter
34	Ruta	0,50	0,50	0,35	Kvadratisk	Sand	Brun	9	0-0,05 förna; 0,05-0,3 brun humös sand; 0,3-ljus brun sand med inslag av småsten.	Ett flintavslag.
35	Ruta	0,50	0,50	0,30	Kvadratisk	Sand	Mörkbrun	-	0-0,05 förna; 0,05-0,25 mörkbrun humös sand; 0,25-0,3 grusig brun sand; 0,3-berg	-
36	Ruta	0,50	0,50	0,20	Kvadratisk	Sand	Brun	-	0-0,05 förna; 0,05-0,2 brun humös sand; 0,2-berg	-

**Bilaga 1c.** Kontexttabeller (linje)

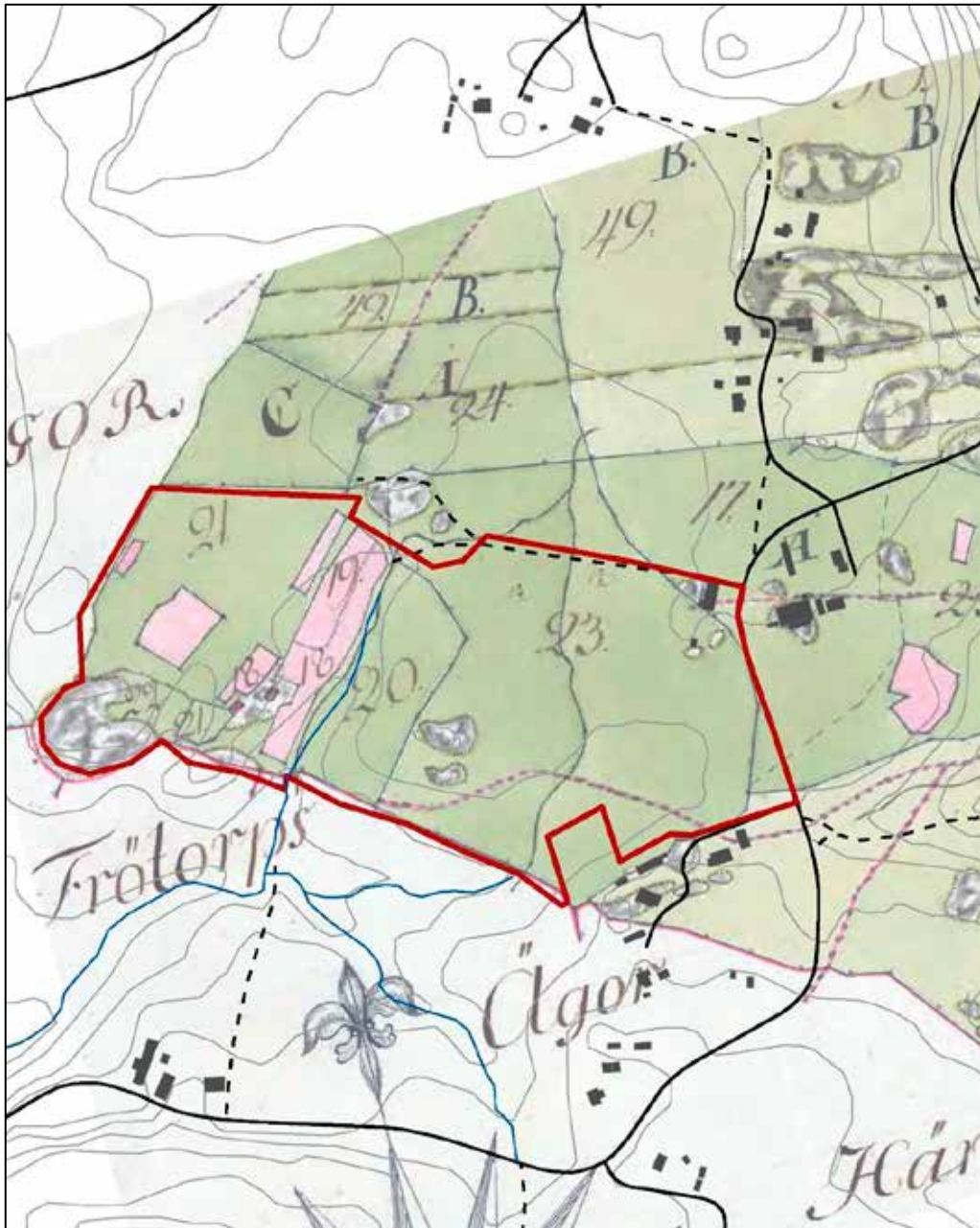
Objekt Id	Beskrivning	Övrig notis
1	Äldre gränsmarkering. Bestående av uppbyggd mur ut från befintlig gärdesgård. Ev flera skift, numera rasat och ligger intill. Stora stenar, mellan 0,2 och 1,5 m stora vanligen ca 1 m. Stora stenar i mur, mindre stenar inom konstruktionen. Belägen delvis på en liten bergsrygg.	
2	Terrassering? Består av 0,2-0,6 m stora stenar, vanligen ca 0,5 m i två till tre skift. Ser inte ut att vara husgrund utan snarare någon typ av terrassering. 6 m i SSO riktning. 12 m i SV riktning.	Terrassering
3	Antingen del av linje 2 eller del av gärdesgård som fortsätter mot S. I norra delen mindre stenar, ca 0,35 m stora, i åtminstone två skift. Ca en meter söder om dessa vidtar större, 0,45-1,6 m, i ett skift.	
4	Husgrund	Syll
5	Husgrund	Syll
6	Sektion tvärs A9	
7	Sektion tvärs A16	
8	Plogspår ca 25 cm breda , 5 cm djupa.	
9	Plogspår ca 25 cm breda , 5 cm djupa.	
10	Plogspår ca 25 cm breda , 5 cm djupa.	
11	Plogspår ca 25 cm breda , 5 cm djupa.	



**Bilaga 1d.** Kontexttabeller (punkt)

Objekt Id	Undertyp	Kommentar
1	Kvarts	Ev ett avbrutet litet spån, ca 0,5 cm brett.
2	Keramik	-
3	Keramik	-
4	Flinta, avslag	-
5	Bränd lera	-
6	Kvarts	Ev litet avslag.
7	Flinta	Kan vara del av avslag men går inte att bestämma då det gått av.
8	Flinta	-
9	Flinta	-
10	Flinta	Bränt flintavslag i matjorden

# Bohusläns museum



Övre Torp AU  
Analys av historiska kartor



**BOHUSLÄNS  
MUSEUM**

Övre Torp 1:91  
Foss socken, Munkedals kommun  
Linnea Nordell

## Innehåll

<b>Analys av historiska kartor.....</b>	<b>2</b>
<b>Historisk bakgrund.....</b>	<b>2</b>
De historiska kartorna.....	2
<b>Analys .....</b>	<b>5</b>
Markanvändning.....	5
Bebyggelse.....	6
Vägar .....	6
Övrigt.....	7
<b>Källor .....</b>	<b>8</b>
Tryckta källor .....	8
Otryckta källor .....	8

*Omslag: Storskifteskarta över Övre Torp/Åtorp från 1784, rektifierad mot fastighetskartan med undersökningsområdet markerat i rött. Skala 1:4000. Storskifteskarta ur Lantmäteristyrelsens arkiv, akt N23-66:1.*

## Analys av historiska kartor

---

Föreliggande analys av historiska kartor utförs som en del av en arkeologisk utredning i samband med detaljplaneläggning för bostäder vid Övre Torp söder om Munkedals samhälle.

### Historisk bakgrund

Undersökningsområdet utgörs av ett delvis kuperat område med jordbruksmark strax söder om samhället Munkedal. Området angränsar till ett bergsparti, som sluttar brant ned till Örekilsälvens dalgång i öster. I syd och sydväst finns ett mindre bergsparti, som idag är skogsbevuxet, samt vattendraget Falebybäcken.

Undersökningsområdet har historiskt sett tillhört gården Övre Torp, också kallad Åtorp. Den ursprungliga gårdstomten ligger nedanför bergsbranten i öst, på en avsats utmed Örekilsälvens västra strand. Undersökningsområdet utgörs av den sydvästra delen av ägora.

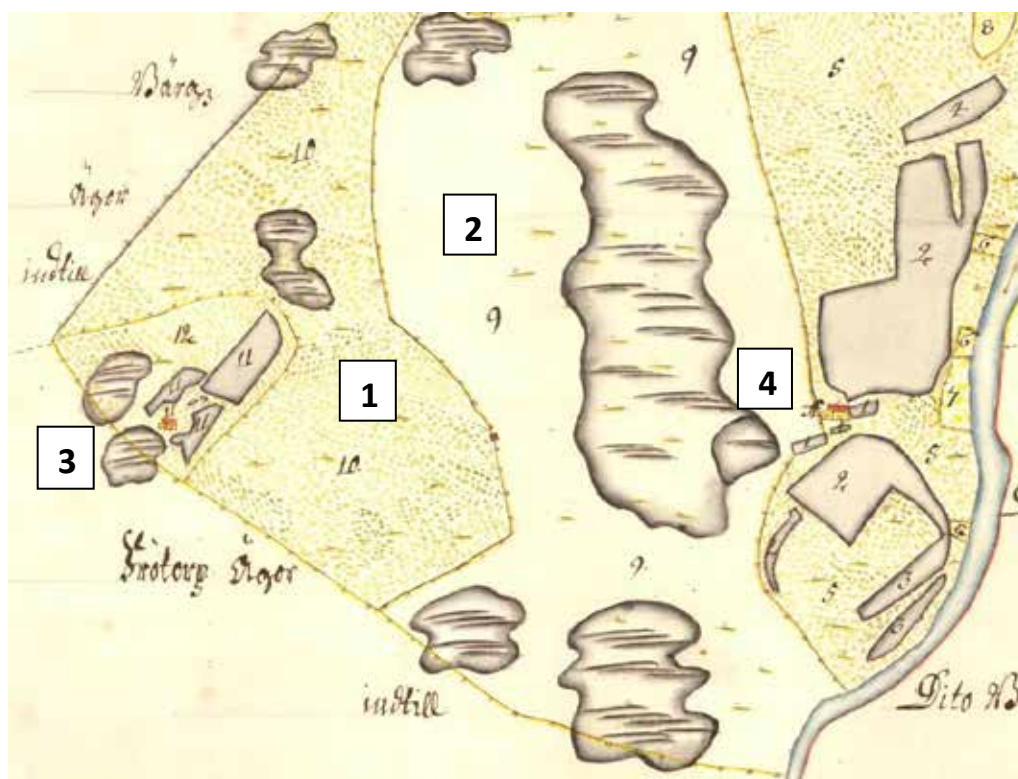
Äldsta belägg för ortnamnet *Övre Torp* kommer från 1391 (j thorp). Ortnamnet anses härröra från beteckningen för en utflyttargård. Vad *övre* syftar på är oklart, kanske ska beteckningen ses i förhållande till det närbelägna Frötorp. Namnet *Åtorp* har förekommit parallellt med Övre Torp åtminstone sedan år 1700. Åtorp anses syfta på platsens belägenhet intill Örekilsälven (Drougge 2001:62-63). Efter det att Bohuslän blivit svenskt år 1658 ingick Övre Torp i guvernören Harald Stakes godsbestånd, men återgick till kronan efter hans död. År 1700 var Övre Torp/Åtorp en kronogård med en brukare om ett mantal. Gården var länge rusthållshemman och boställe åt nämndemän (Rydstrand 1980:143).

Under 1700-talet delades Övre Torp i två hemmansdelar med två brukare. Båda delarna skattköptes med tiden (Drougge 2001:62, Rydstrand 1980:143). Undersökningsområdet ligger på den södra hemmansdelen. Bebyggelsen på den ursprungliga gårdstomten på den södra hemmansdelen har behållit namnet Åtorp fram till idag (nr 4 på kartan på sid. 3).

### *De historiska kartorna*

Undersökningsområdet finns avbildat på en geometrisk karta från år 1700 och på en storskifteskarta från 1784. Förhållandena under 1900-talet framgår från de ekonomiska kartorna från 1939 och 1978.

År 1700 utgjordes undersökningsområdet till största delen av en ängshage (nr 1 på kartan på sid. 3), ingärdad med stängsel. Det anges att ängshagen innehöll några albuskar och att den ”stundom bärgades”. I öster angränsade undersökningsområdet till utmarken; ett bergsområde



Utsnitt ur geometrisk karta över Åtorp år 1700. 1) Ängshage. 2) Utmark. 3) husmansplatsen Knippelsborg. 4) Gårdstomten. Lantmäteristyrelsens arkiv, akt N23-66:1.

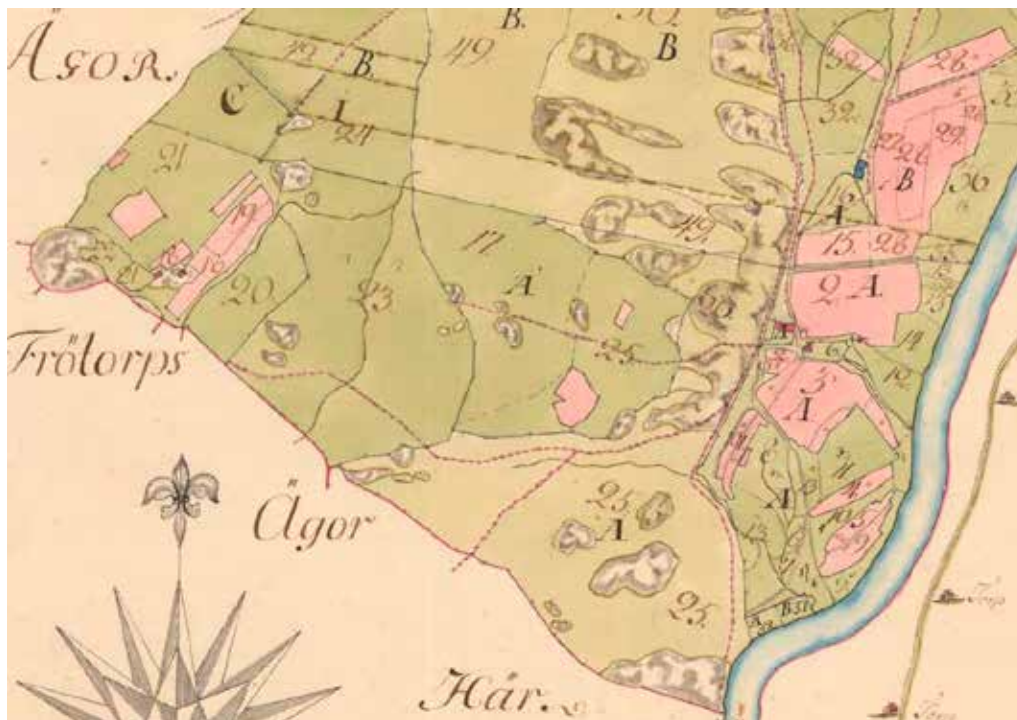
som användes som betesmark för 16-18 stora och små betesdjur (2). Utmarken var bevuxen med alskog och enar, som användes till bränsle och var ingärdad med stängsel.

I den sydvästra delen av undersökningsområdet, vid den norra foten av ett bergsparti, låg husmansplatsen Knippelsborg (3). Bebyggelsen låg på ett utskjutande impediment och åkrarna låg direkt öster, väster och norr om bebyggelsen. Kring åkrarna låg ängarna och hela husmansplatsens område var kringgärdat med ett stängsel.

I kartans beskrivning anges att det inte fanns några kvarnar eller kvarnställen på ägorna. Inga vägar finns angivna inom undersökningsområdet.

I samband med storskiftet 1784 skiftades ägorna mellan den norra och södra hemmansdelen, se karta på omslaget och på sidan 4. Undersökningsområdets östra halva var då ängsmark. Tecken på att åkerarealen höll på att öka finns dock, genom två åkrar öster om undersökningsområdet, som anges vara ”nyligen upptagna”.

Den västra delen av området utgjordes av Knippelsborg, som nu anges vara ett torp. Bebyggelsen bestod av två byggnader på samma plats som det tidigare bebyggelseläget. Åkrarna låg i stort sett i samma lägen som tidigare. På denna karta går det tydligt

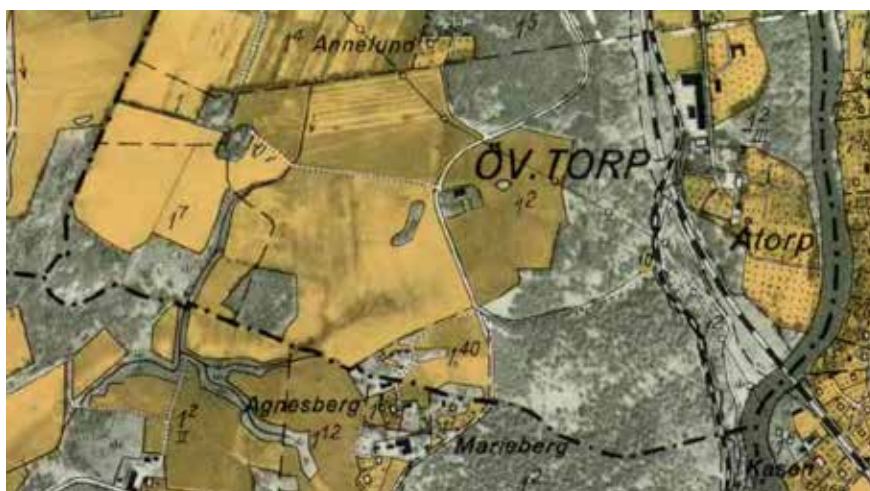


Utsnitt ur storskifteskartan över Övre Torp/Åtorp. Torpet Knippelsborg syns längs till vänster. Ur Lantmäteristyrelsens arkiv, akt N23-66:2.

att se att åkrarna följde ett vattendrag i nord-sydlig riktning. Åkerarealen har utökats med några åkrar i den västra delen av torpets område. Åkrarna omgärdas av ängsmark. En av ängarna, nr 21, är inhägnad.

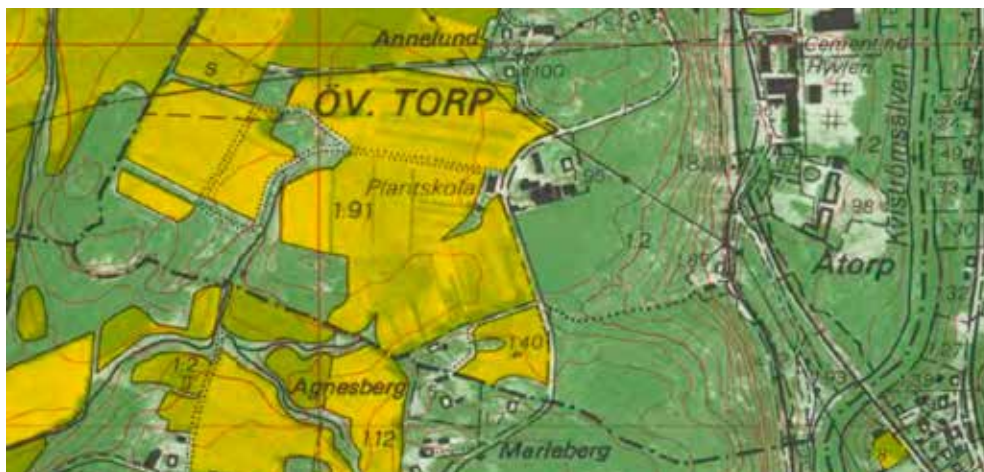
Stängsel eller gärdsgårdar fanns utmed rågångarna mot granngårdarna Berg och Frötorp, samt kring torpets marker. Det fanns också ett stängsel utmed undersökningsområdets östra gräns.

Två vägar löper från Åtorps gårdstomt till undersökningsområdet. Den södra löper fram till torpet Knippelsborgs marker och den norra leder fram till ängsmarkerna i den östra delen av området.



Utsnitt ur ekonomisk karta från 1939.

Rikets allmänna kartverks arkiv, akt J131-6350



Utsnitt ur ekonomisk karta från 1978. Rikets allmänna kartverks arkiv, akt J133-8B7b.

Övre Torps södra hemmansdel genomgick inget laga skifte och därför saknas kartor från 1800-talet. På 1939 års ekonomiska karta (sid 4) är merparten av området åker, med undantag av bergspartierna, som är delvis skogsbeväxta. Torpet Knippelborg är borta och det finns ingen bebyggelse inom området. Vägarna utmed områdets östra och södra gräns har tillkommit och finns kvar än idag. På 1978 års ekonomiska karta är förhållandet likartat, även om åkerarealen minskat något i söder, se ovan. Vid nord-östra hörnet fanns en plantskola. Vägnetet är detsamma som tidigare under 1900-talet, men en mindre brukningsväg bildar en kantig rundslinga centralt i området.

## Analys

### Markanvändning

Under tiden fram till 1700-talets slut brukades merparten av området som ängsmark. Här odlades alltså djurens vinterfoder. När höskördarna bärgats kunde betesdjuren säkert släppas in på efterbete. Beskrivningen till kartan från år 1700 antyder att man inte alltid bärgade höet från dessa marker, vilket möjligen gjorde att djuren kunde få beta där i större utsträckning. Stängslena var till för att hålla betesdjuren borta från ängs- och åkermarkerna.

Åkrarna under 1700-talet fanns i anslutning till torpet Knippelborg. De var av ringa sandjord. Merparten av åkerytorna har brukats även i sen tid, med undantag av åkern mellan tomplatsen och bäcken (direkt väster om bäcken) och direkt väster om tomplatsen.

Åkerarealen bör ha ökat markant under 1800-talet, i takt med effektiviseringar och omställningar inom jordbruket. Redan 1784 ser vi hur fler åkerlappar tas upp, både kring torpet och öster om undersökningsområdet. År 1836 hade ängs- och betesmarkerna direkt norr om undersökningsområdet omvandlats till åker, och en liknande utveckling är trolig även inom undersökningsområdet.

Bergsområdena var relativt kala, men med viss vegetation av enbuskar och albuskar eller andra lövträd. Bete skedde här, samt uttag av ved till bränsle. Drougge härleder ortnamnet *Knippelborg* till att man torkat och tröskat knipplarna, dvs fröhusen på linet, på berget bredvid torpet. Alternativt avser *knippel* en rund kulle eller ett runt berg (Drougge 2001:63). Några andra historiska belägg för linberedning på platsen har inte kunnat fastställas inom ramen för denna analys.

### *Bebyggelse*

Den historiska bebyggelsen inom området utgörs av torpstället *Knippelborg*. Platsen går under en rad olika namnformer (*Knippelberg, Knippelbor, Knibbelbär* m.fl.) och dyker upp första gången i källorna under 1600-talets slut (Karlsson 1996:255). På kartan från år 1700 anges det att det är en husmansplats. Husmännen hörde till de obesuttna, men innebörden av företeelsen har varierat. Ibland är en husman samma sak som en torpare, ibland rör det sig snarare om en person som arbetade i jordbruket i utbyte mot mat och uppehälle. I det här fallet förefaller husmannen fungera som en torpare och förfogade över avgränsade åker- och ängsmarker.

Bebyggelsen låg på ett utstickande bergsparti. År 1784 består den av två små hus, troligen boningshus och ladugård. Familjen som bodde där då bestod av torparparet Catharina Andersdotter och Johan Pärsson med deras sju barn, födda mellan 1779 och 1791 (Karlsson 1996:275).

Knippelborg finns med i källorna fram till 1851 (Drougge 2001:63). Ett torp kallat *Mecklenburg/Mickelburg/Petersburg* förekommer i en jordbok år 1881 och Drougge drar slutsatsen att det är samma torp som bytt namn. Om detta stämmer är inte klarlagt och tidpunkten när torpet läggs ned är osäker, men det bör ha skett under 1800-talets andra hälft.

Strax norr om Knippelborg, direkt utanför undersökningsområdet, låg dragontorpet *Myrane*, senare kallat *Gnällen* (Drougge 2001:63, Karlsson 1996:274).

Vid 1930-talet finns ingen bebyggelse inom området, men på 1970-talet har det tillkommit en plantskola.

### *Vägar*

Vägarna inom området har varit små och har varit brukningsvägar. Man har använt dem i jordbruket för att ta sig från till och från ängs- och åkermarkerna eller för att ta sig till torpet Knippelborg. Vägarna har utgått från gårdstomten vid Åtorp. Först vid tiden kring 1930-talet har det tillkommit mer bebyggelse, som föranlett en lite större väg utmed bergsryggens östra sida från Munkedal i riktning mot Frötorp. Även fortsättningsvis har det funnits behov av brukningsvägar ut på åkermarkerna, men något varierande sträckningar. Vägarnas utveckling på 1900-talet är en effekt av den ökande bilismen och användandet av traktorer i jordbruket.



### *Övrigt*

- Inga anteckningar om fynd eller lämningar inom undersökningsområdet finns i Göteborgsinventeringen.
- Inga handlingar beträffande undersökningsområdet finns i Bohusläns museums topografiska arkiv.

## Källor

---

### Tryckta källor

Drougge, Gunnar. 2001. *Ortnamnen i Göteborgs och Bohus län (OGB). XV. Ortnamnen i Tunge härad*. Språk- och folkminnesinstitutet; Dialekt-, ortnamns- och folkminnesarkivet i Göteborg. Lund.

Karlsson, Hans. 1996. *Familjer i Foss socken från 1600-talet t.o.m. 1833*. Munkedal.

Rydstrand, Sven. 1980. *Gårdar i Foss. Fem socknar i Munkedal*, red. Alfred Carlsson och Gunnar Dahlqvist. Munkedal.

### Otryckta källor

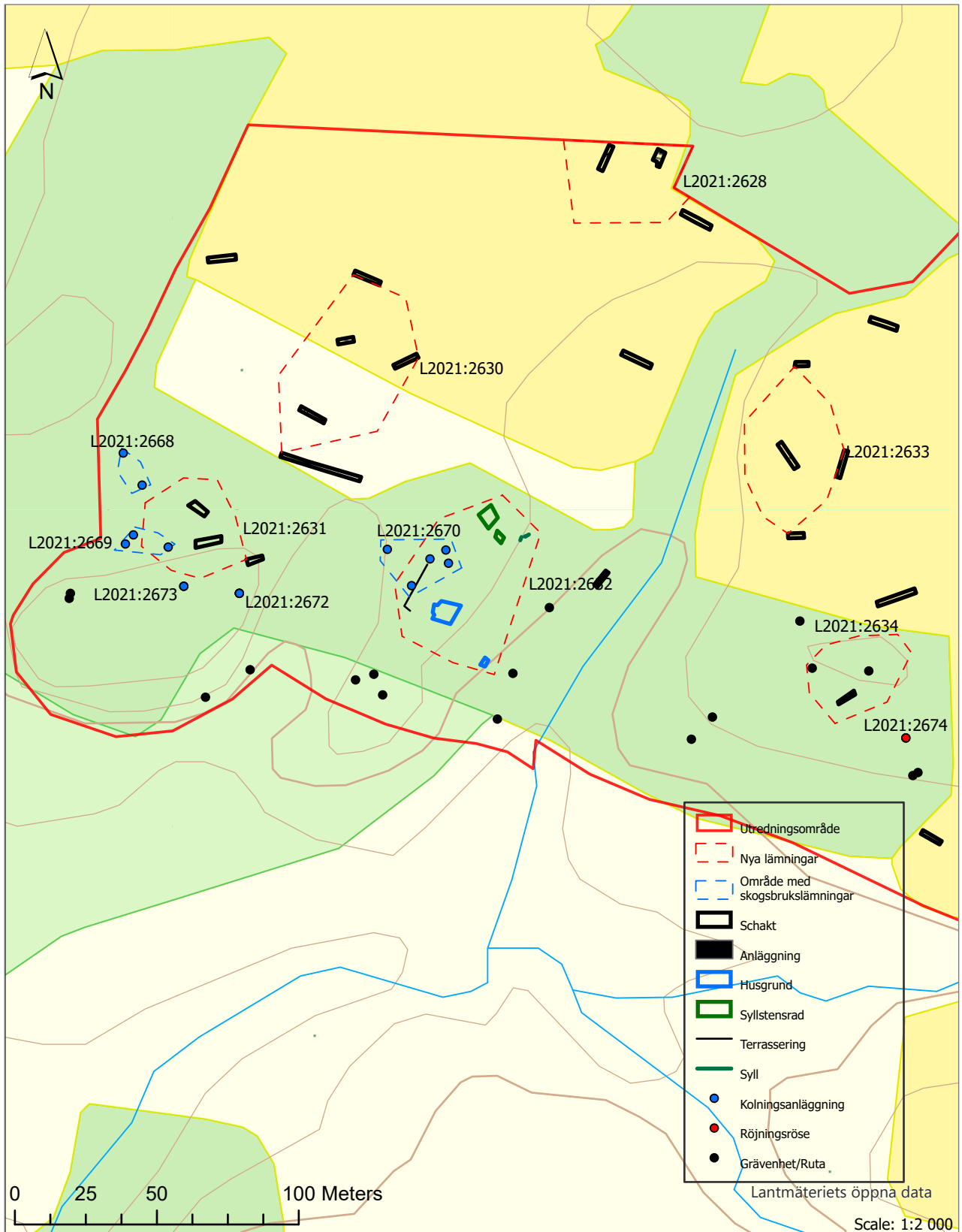
#### *Rikets allmänna kartverks arkiv*

J131-63 Munkedal SO	Ekonomisk karta	1939
J133-8B7b Närestad	Ekonomisk karta	1978

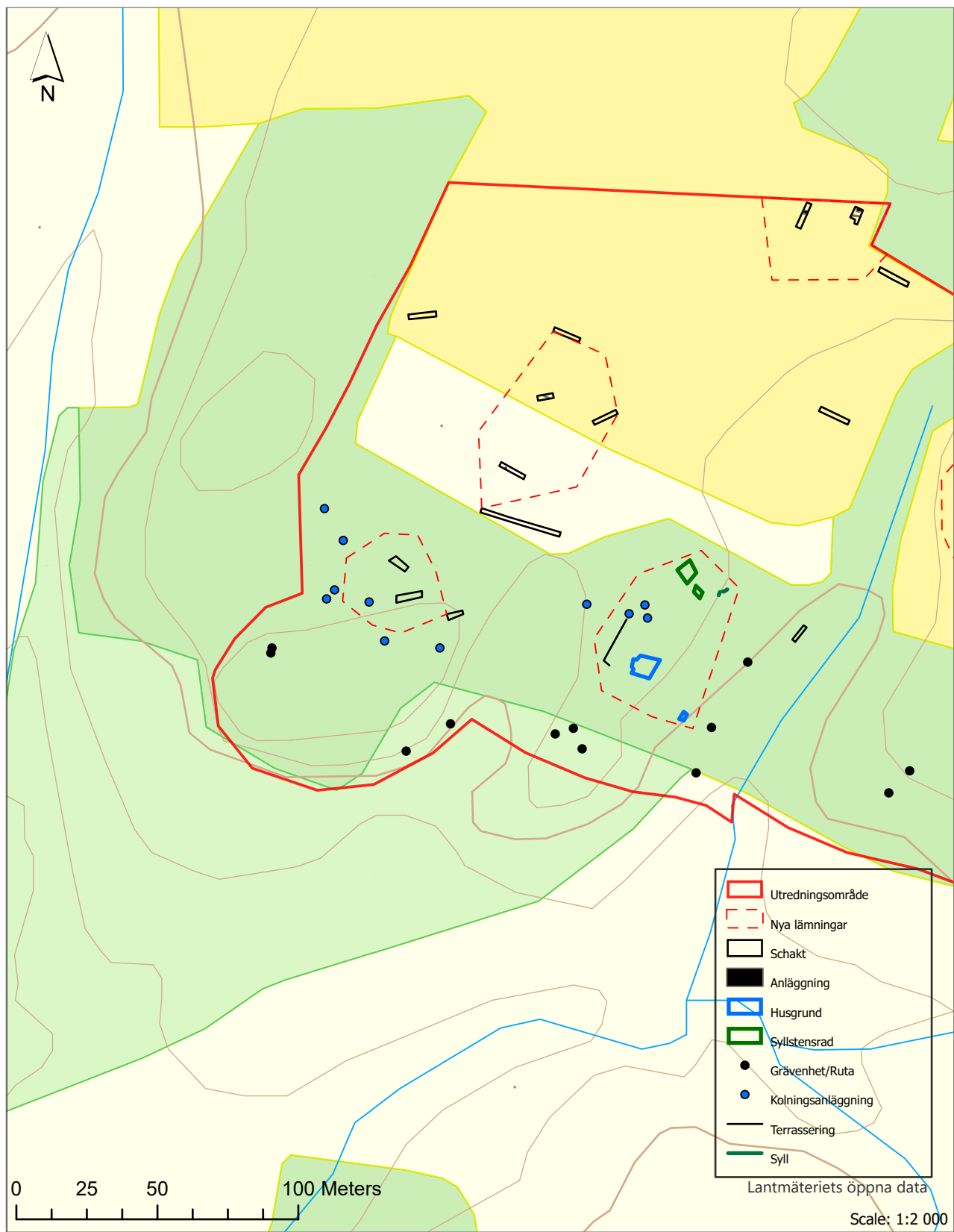
#### *Lantmäteristyrelsens arkiv*

N23-66:1	Geometriska karta	Åtorp	1700
N23-66:2	Storskifte	Åtorp	1784
N23-66:3	Laga skifte	Åtorp	1836

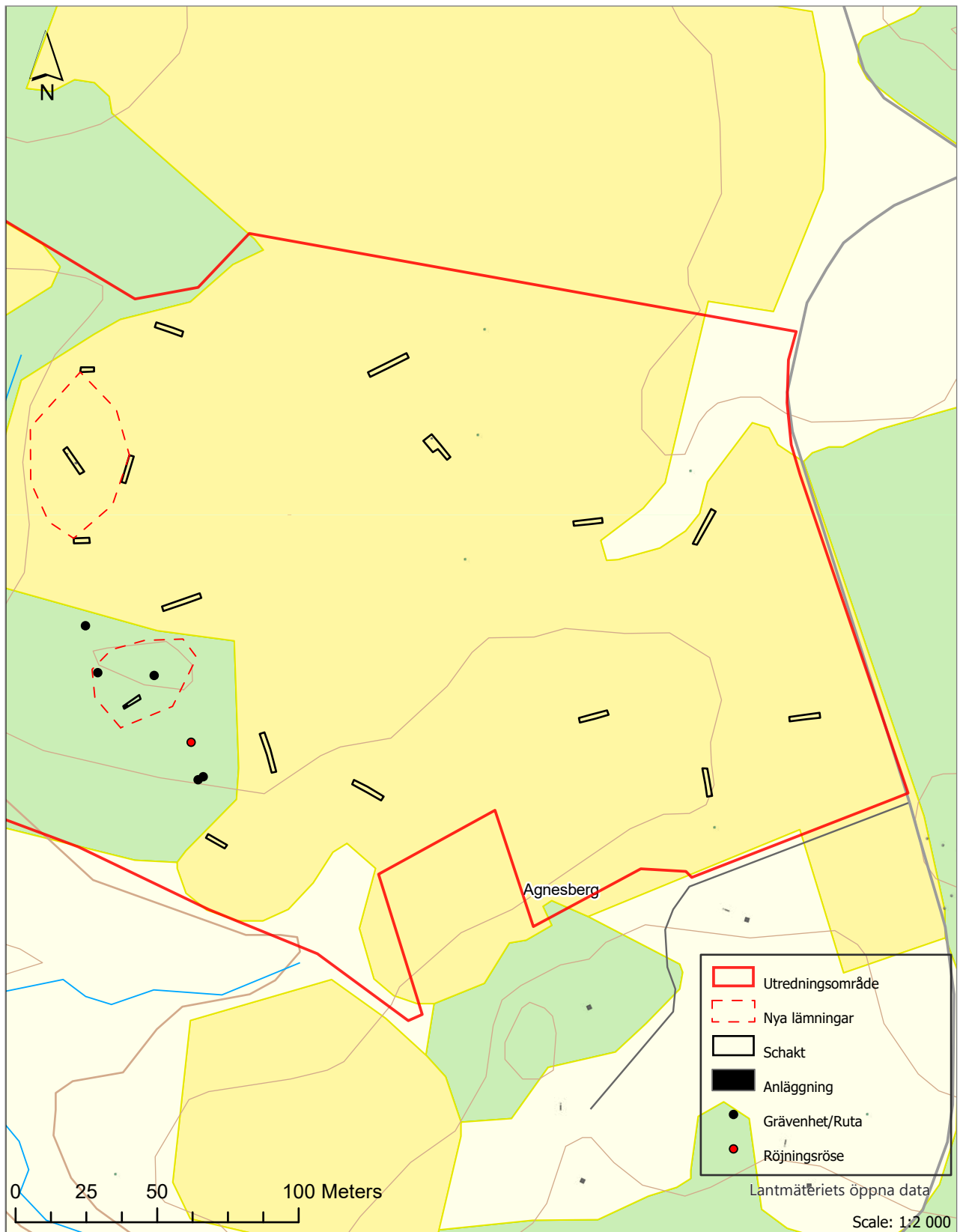
Bilaga 3. Översiktskarta med nyregistrerade fornlämningar, skala 1:2 000



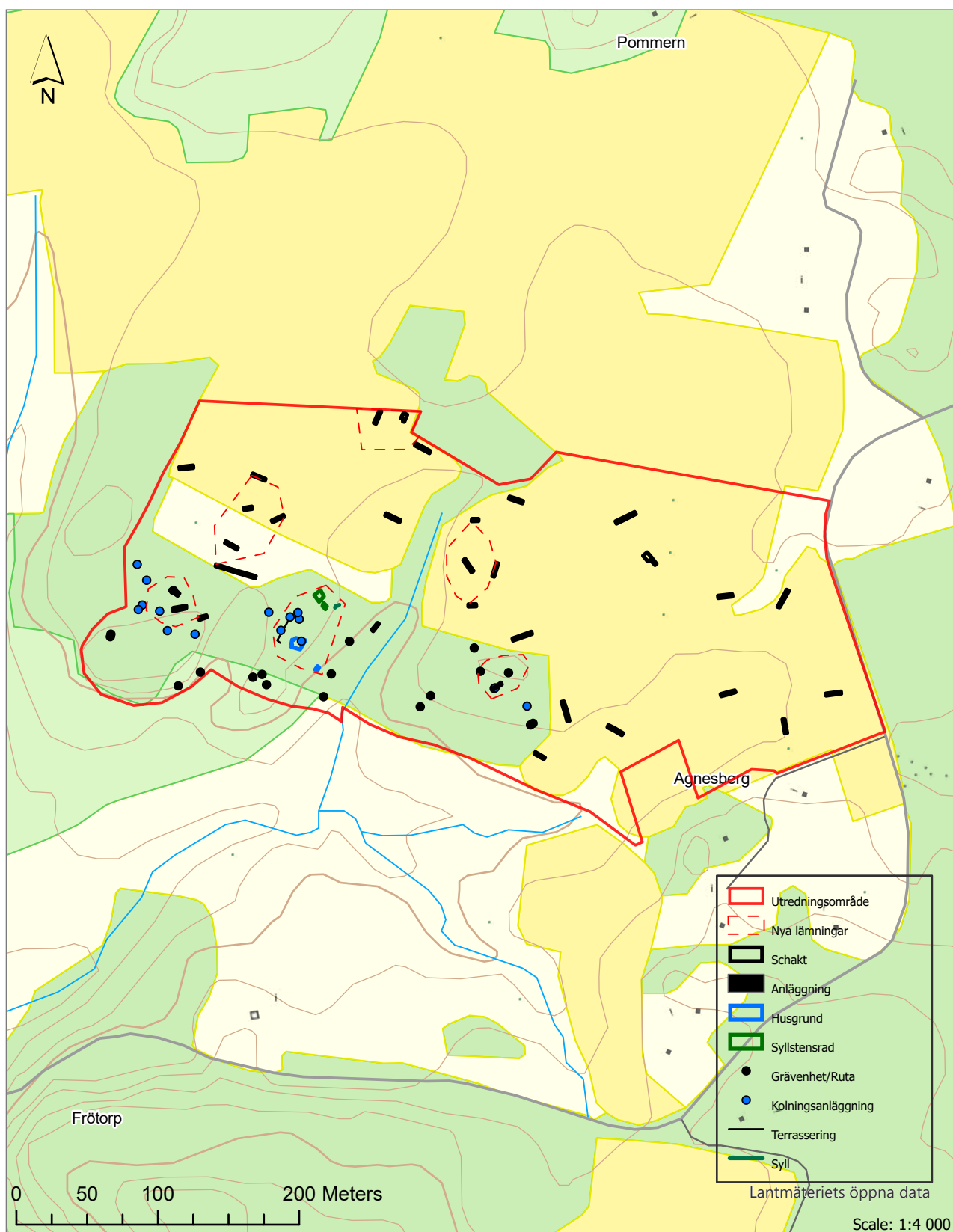
Bilaga 4. Översiktskarta grävda ytor inom västra delen av UO, skala 1:2 000



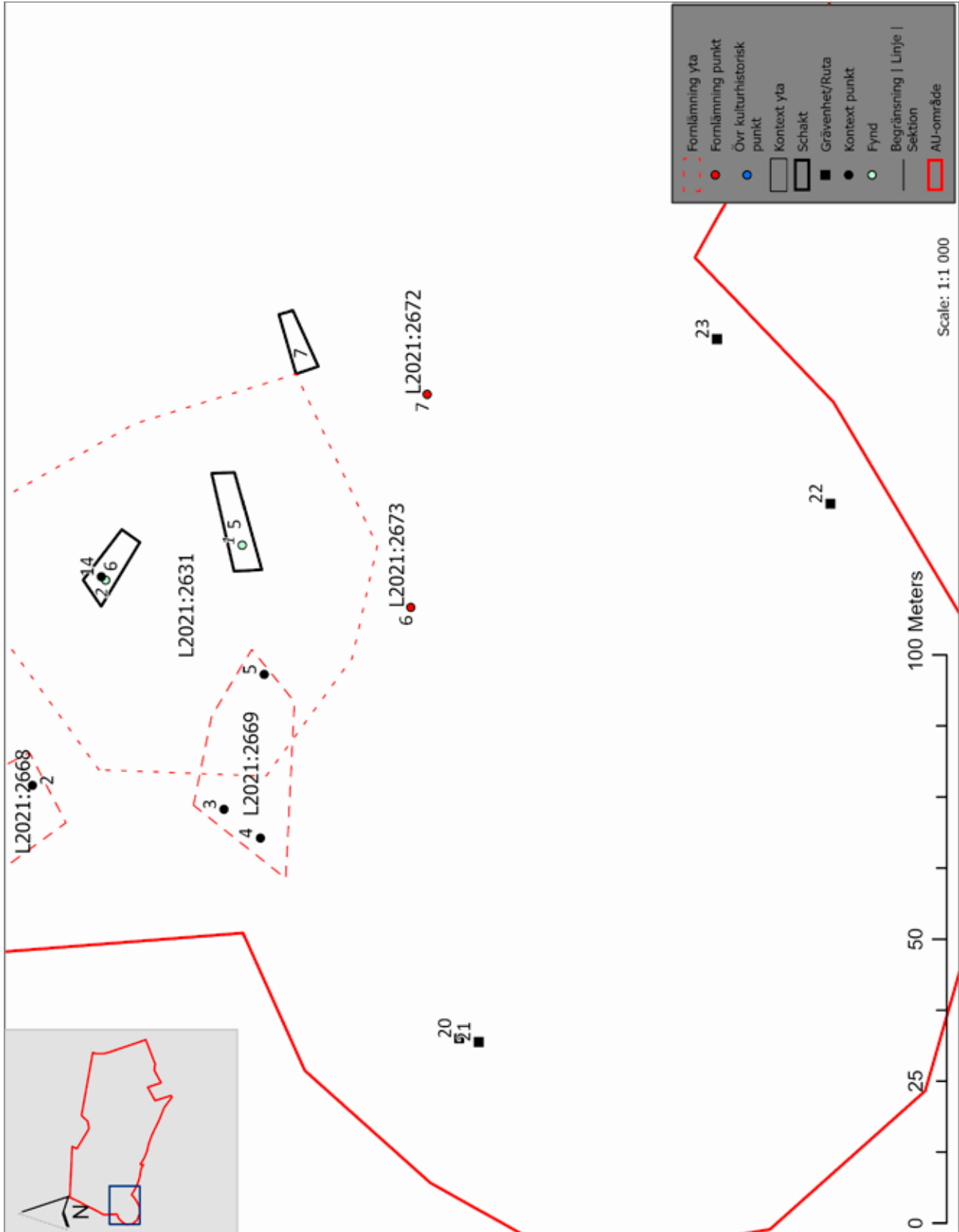
Bilaga 5. Översiktskarta grävda ytor inom östra delen av UO, skala 1:2 000

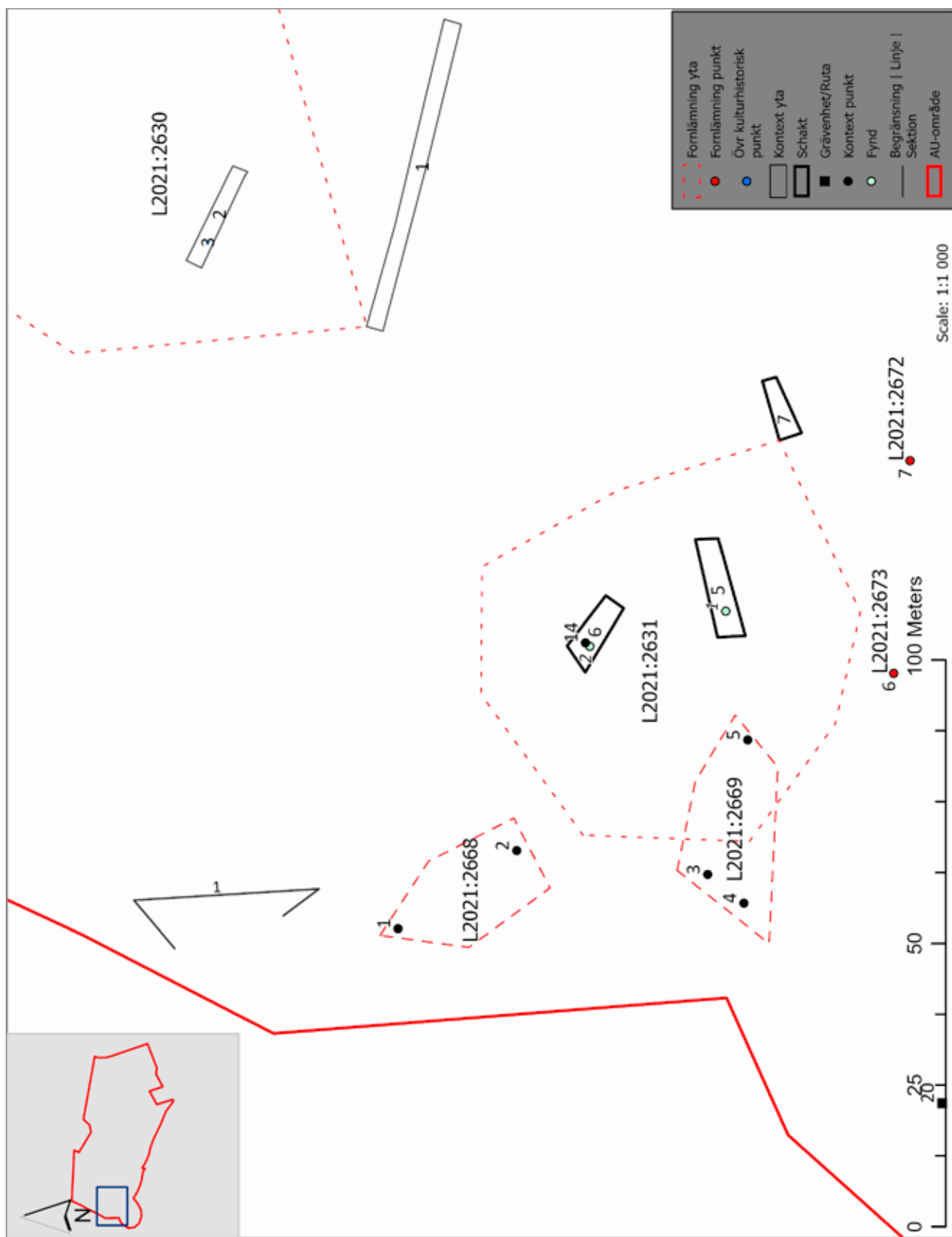


Bilaga 6. Översiktskarta hela UO, skala 1:4 000

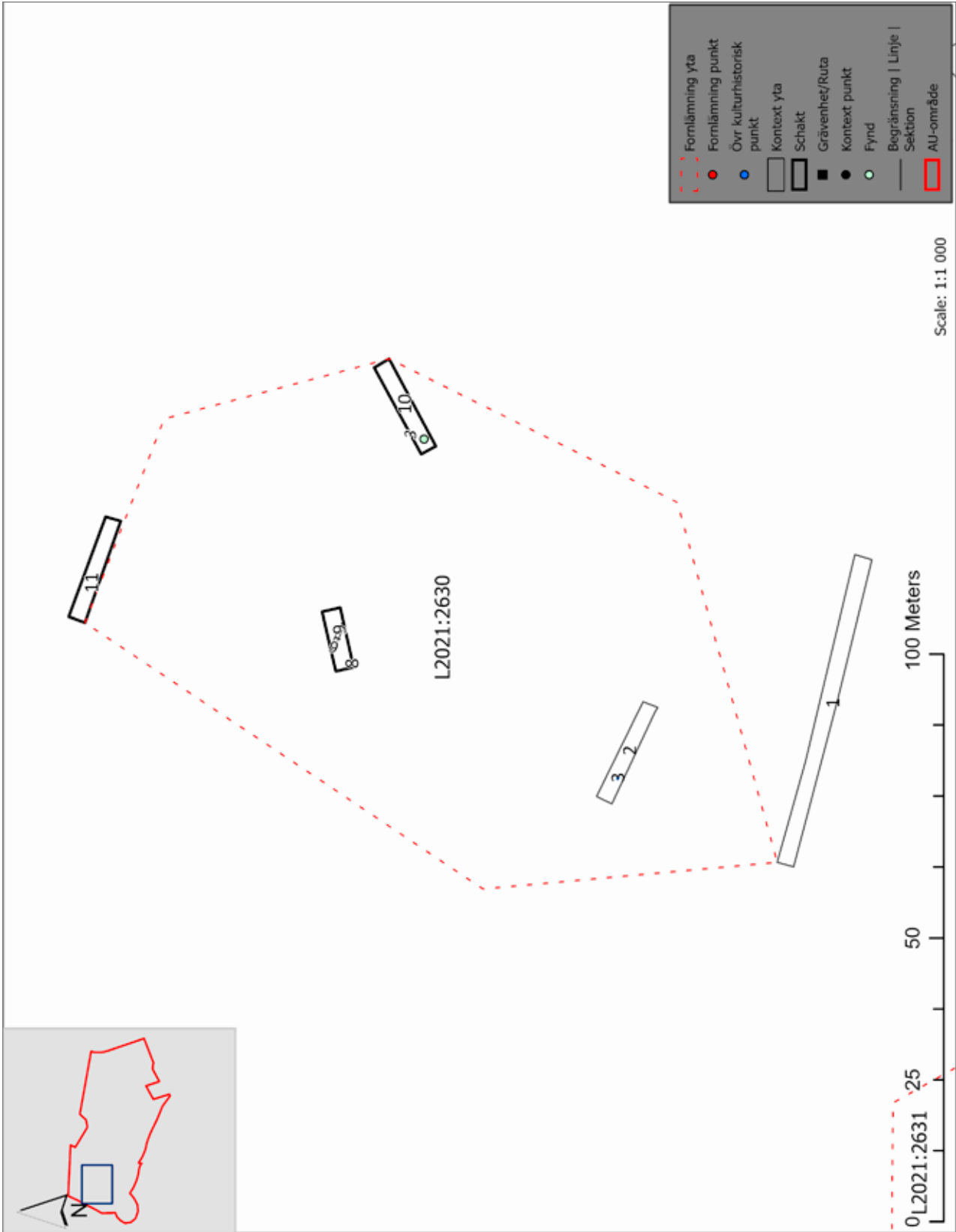


Bilaga 7a-n. Översiktskartor med id-satta anläggningar och kontexter, skala 1:1 000









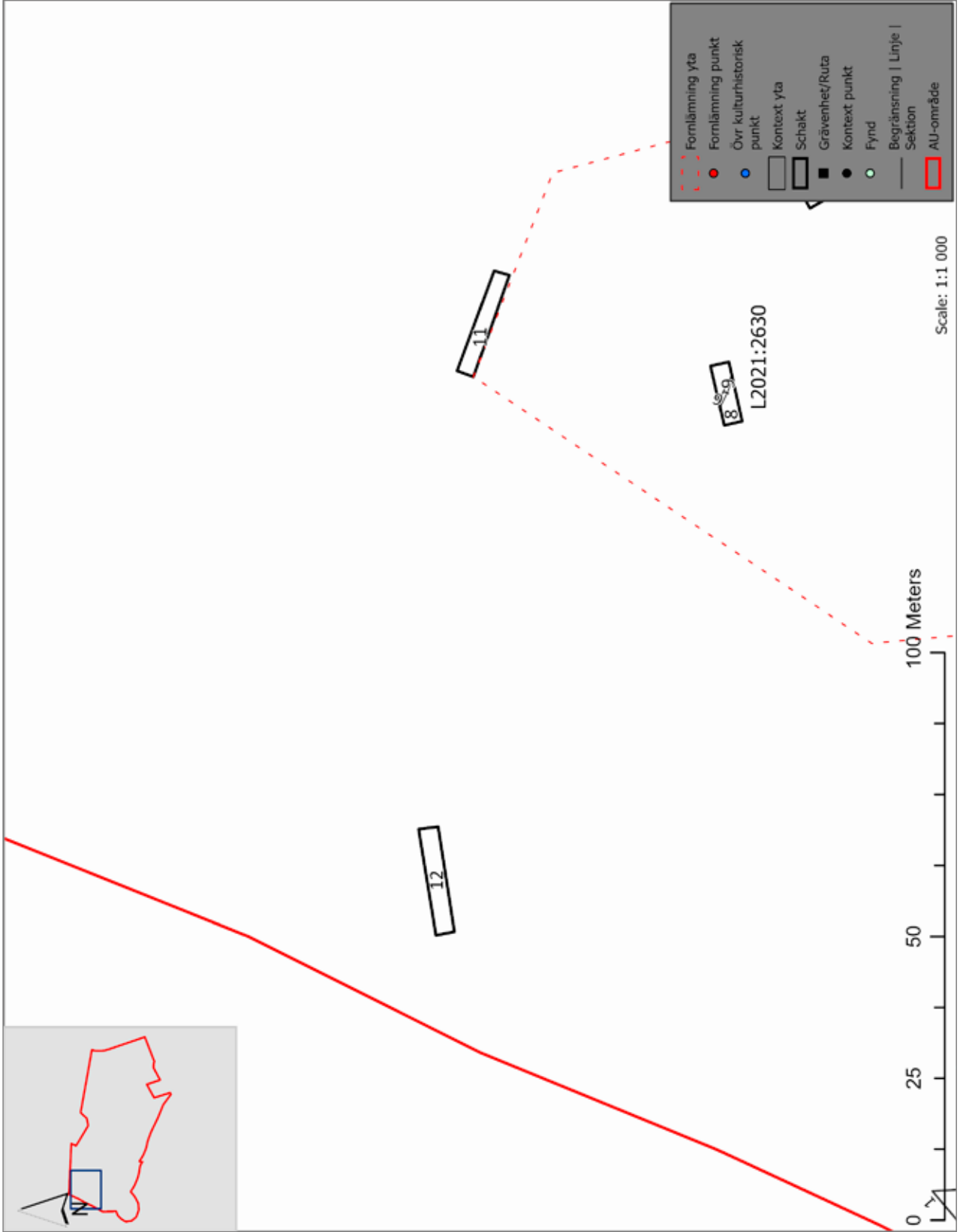
Scale: 1:1 000

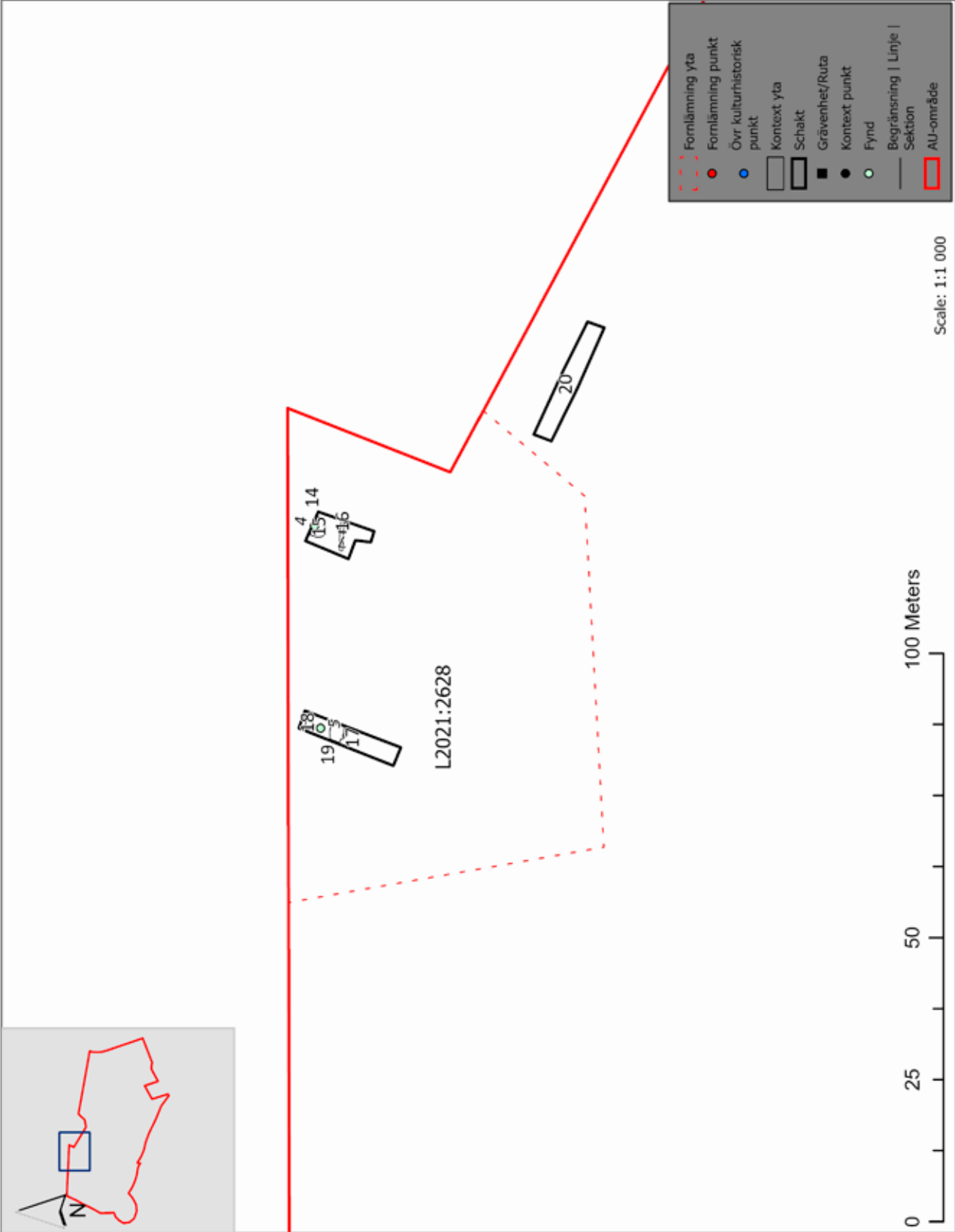
100 Meters

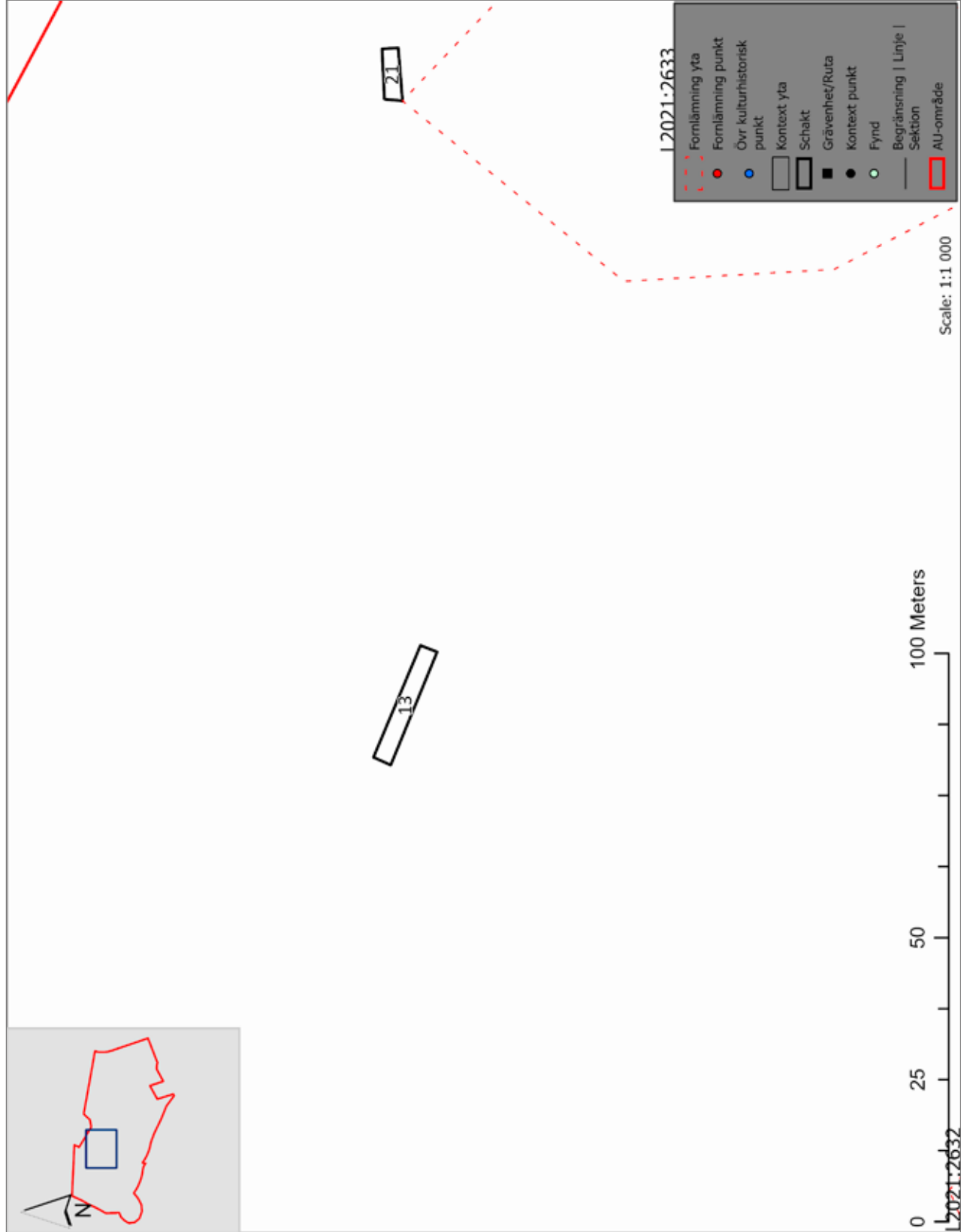
50

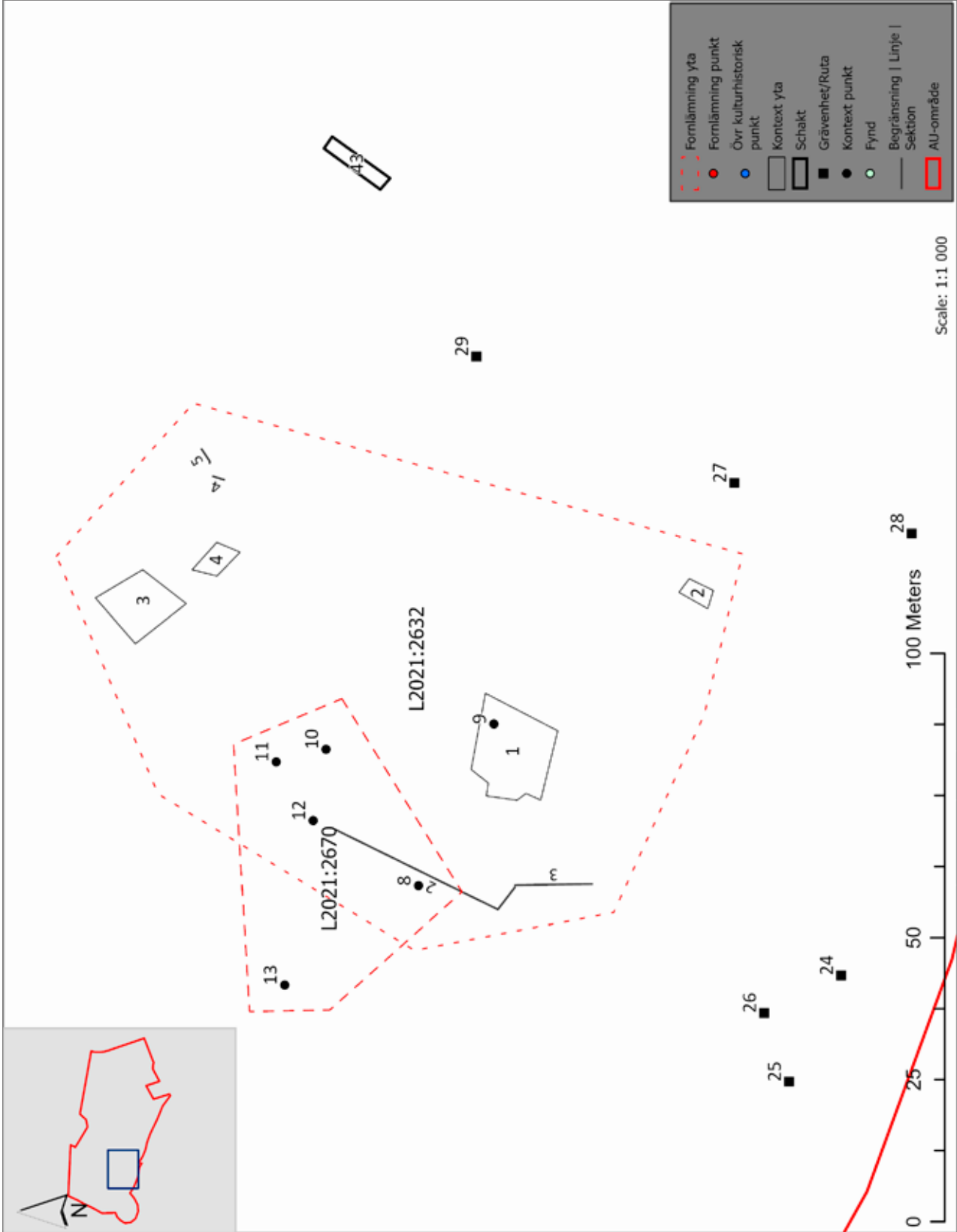
25

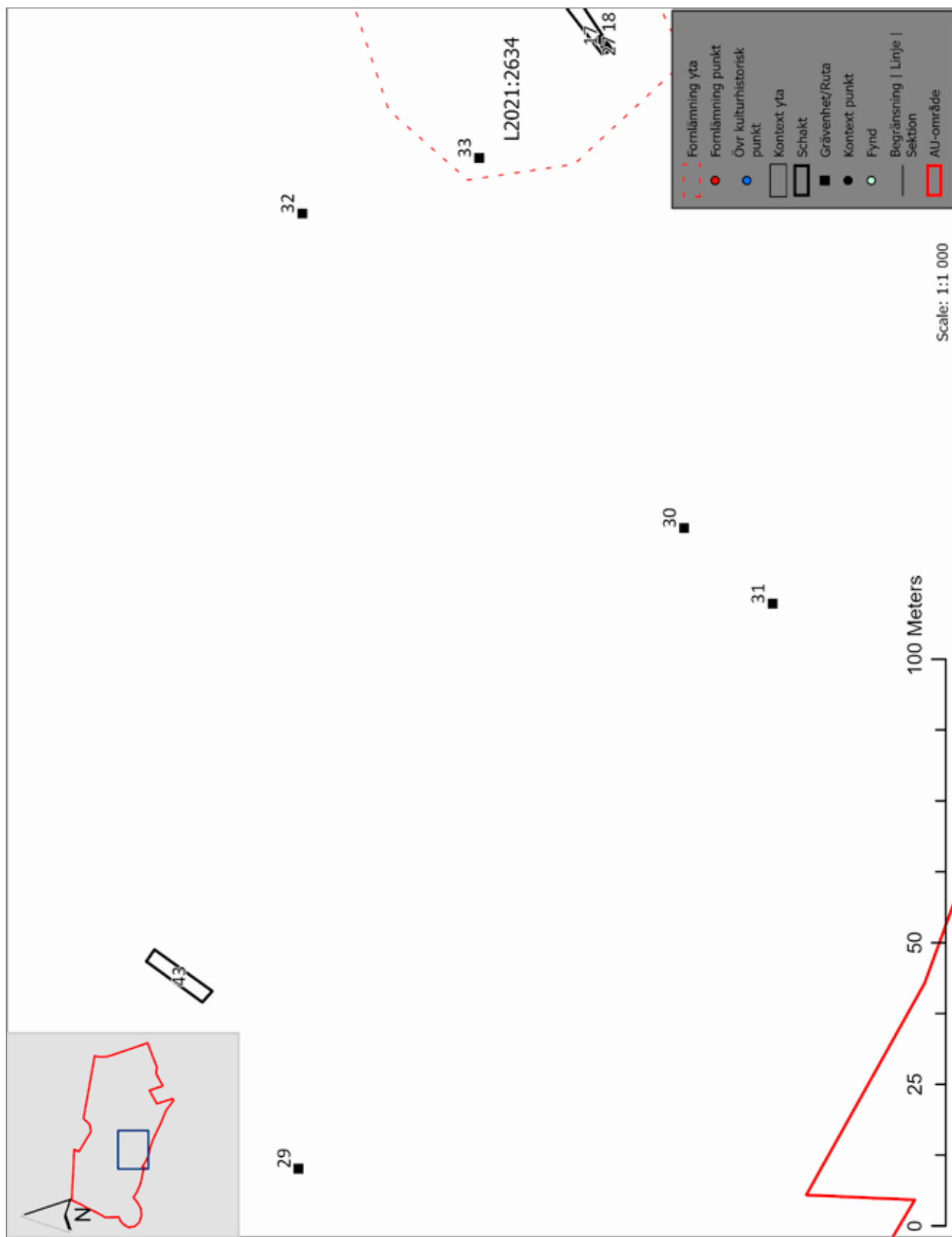
0 L2021:2631

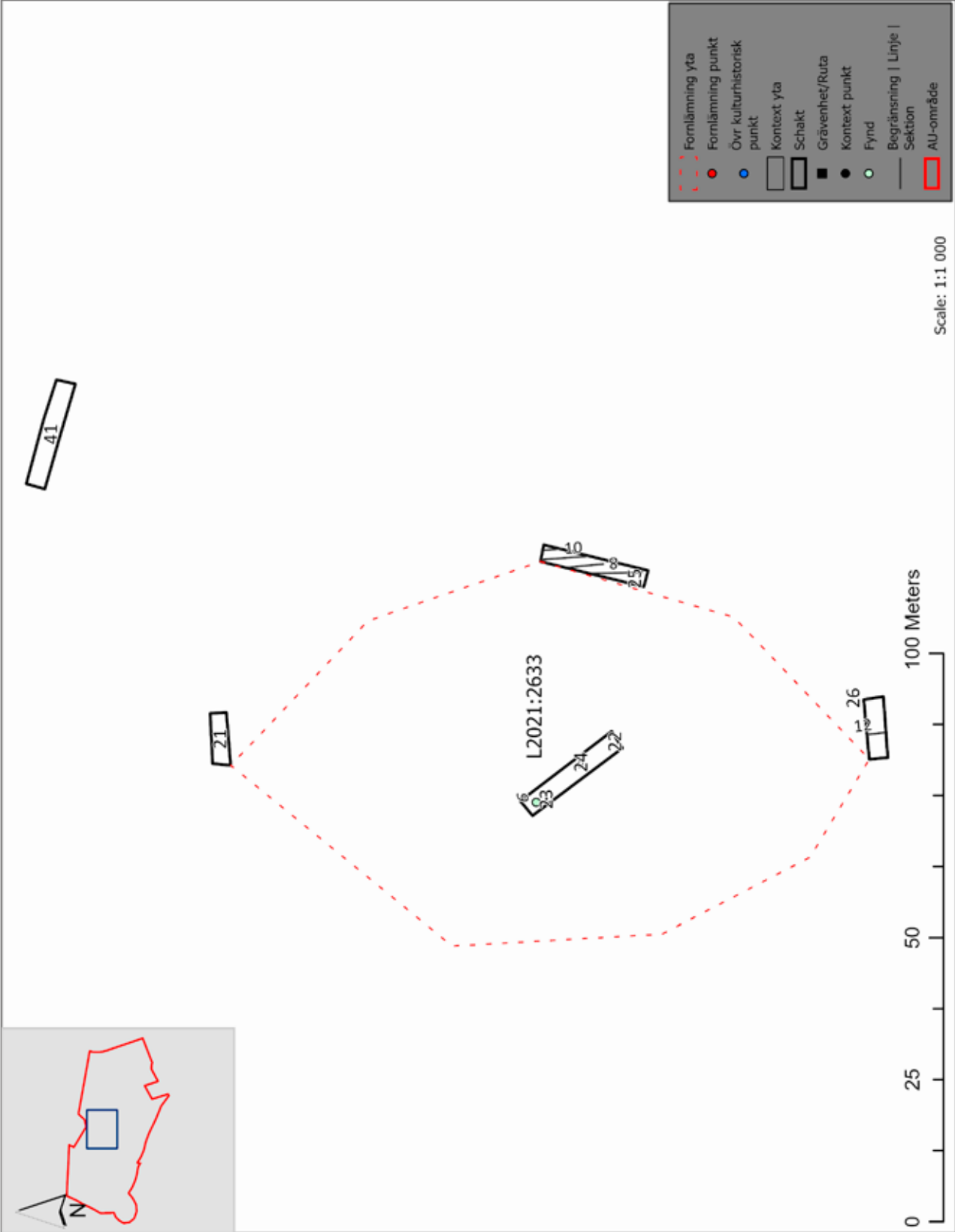


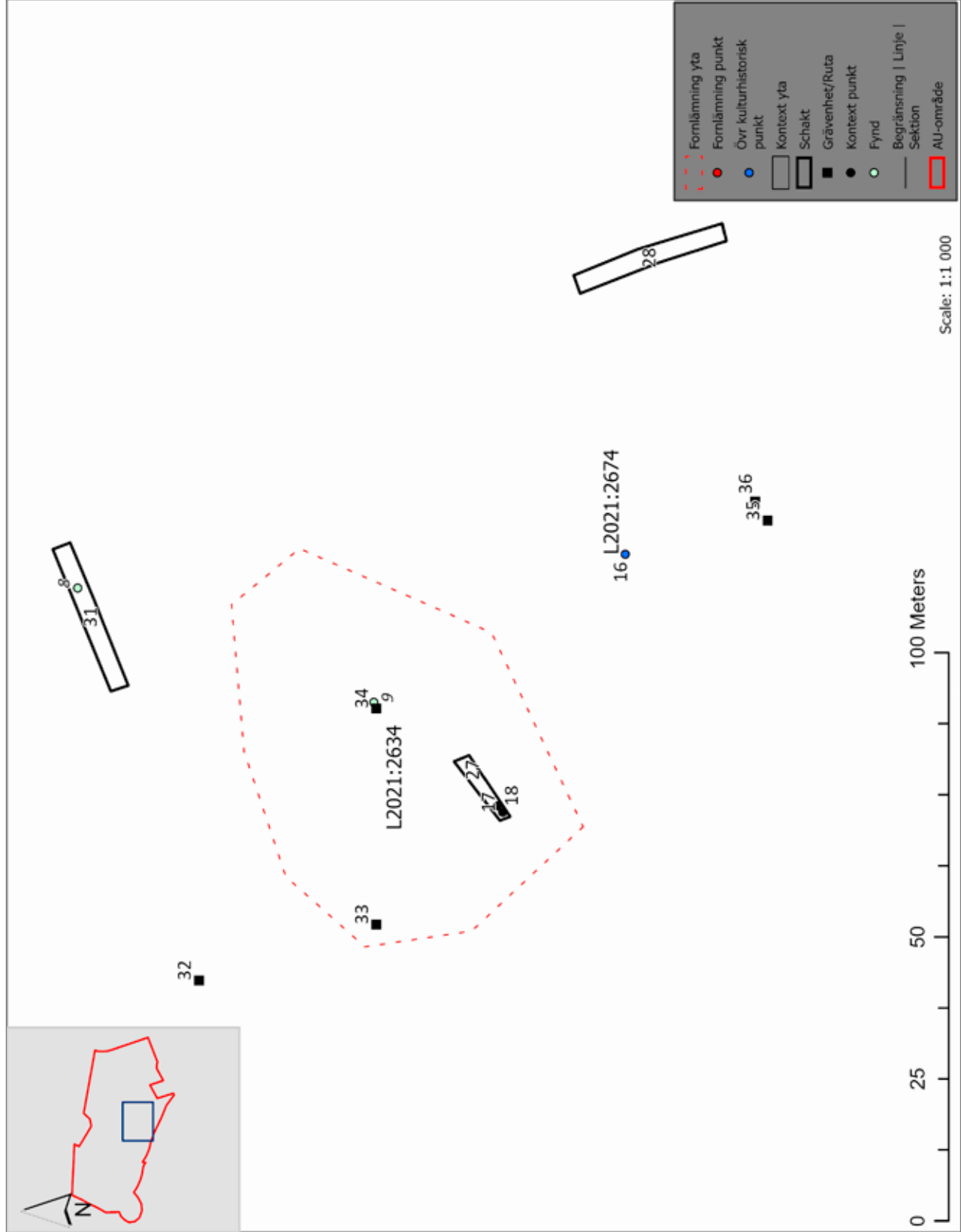




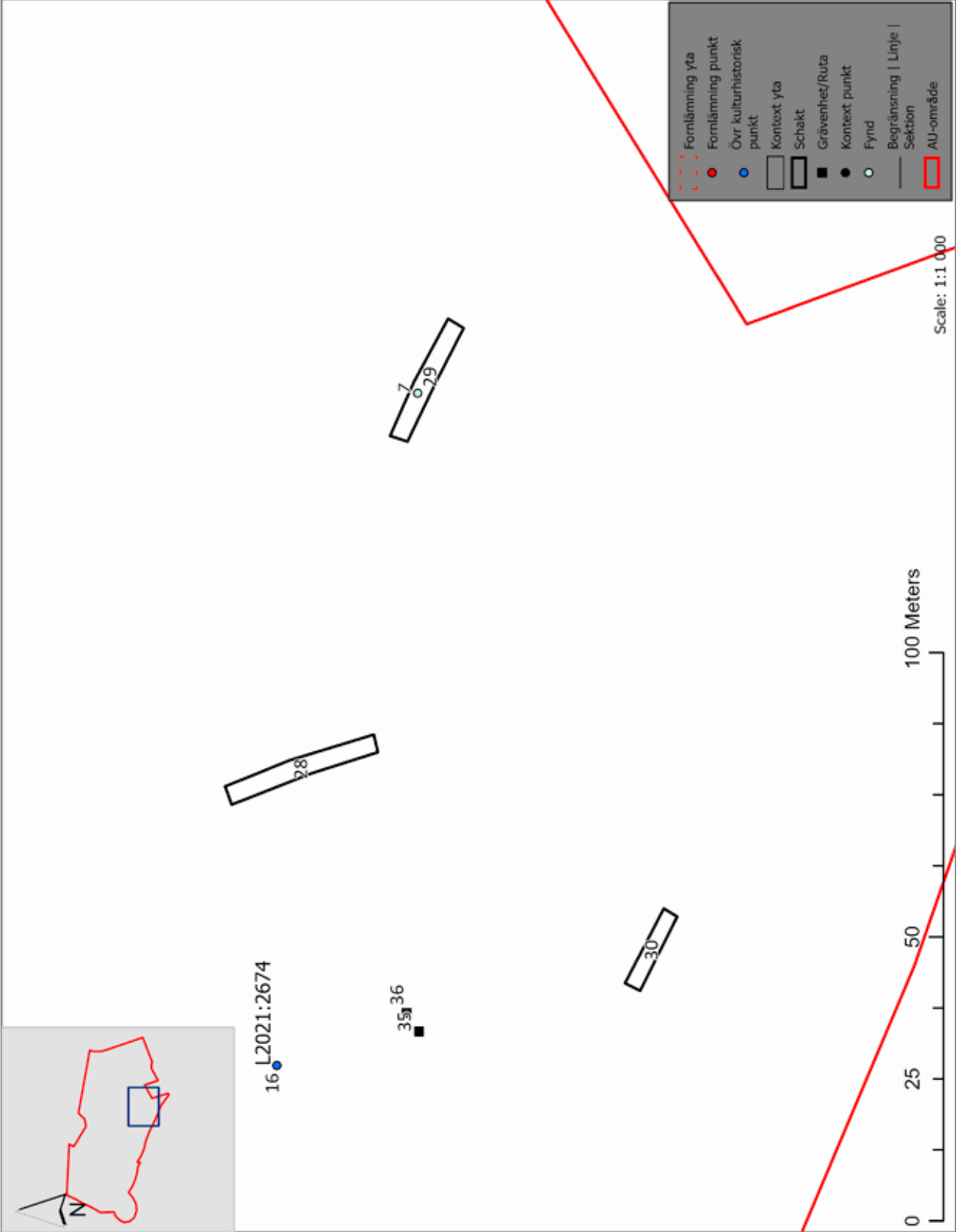












Scale: 1:1 000

