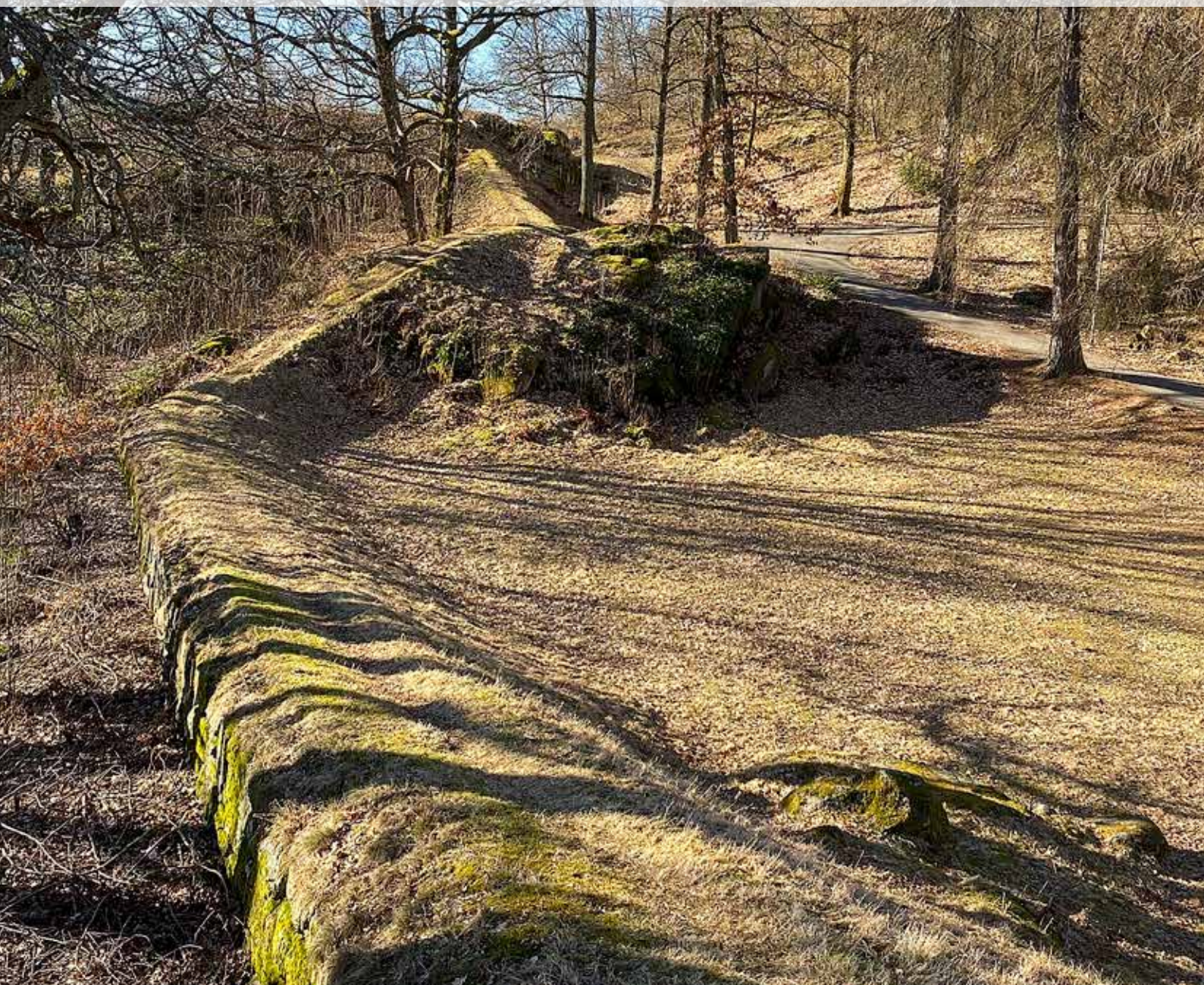


Bohusläns museum RAPPORT 2021:25



Skansberget

Arkeologisk undersökning

L1967:8459, Stads kärnan 1:163

Uddevalla socken, Uddevalla kommun

Eirik Johansson



BOHUSLÄNS
MUSEUM

Bohusläns museum RAPPORT 2021:25



Skansberget

Arkeologisk undersökning

L1967:8459, Stads kärnan 1:163

Uddevalla socken, Uddevalla kommun

Eirik Johansson



**BOHUSLÄNS
MUSEUM**

Bohusläns museum
Museigatan 1
Box 403
451 19 Uddevalla
tel 0522-65 65 00
info@bohuslansmuseum.se
www.bohuslansmuseum.se

ISSN 1650-3368

Författare Eirik Johansson

Redaktör rapportserie Magnus Rolöf

Grafisk form Lisa K Larsson

Layout och teknisk redigering Magnus Rolöf

Omslagsbild Foto: Eirik Johansson, Bohusläns museum. Bilden visar yttreskansens mur mor öst.

Baksida: Teckning av skansen 1681, troligen Erik Dahlberg. Kungliga biblioteket (Kristiansson 1951).

Upphovsrätt Om inget annat anges, enligt Creative Commons licens CC BY. <http://creativecommons.org>

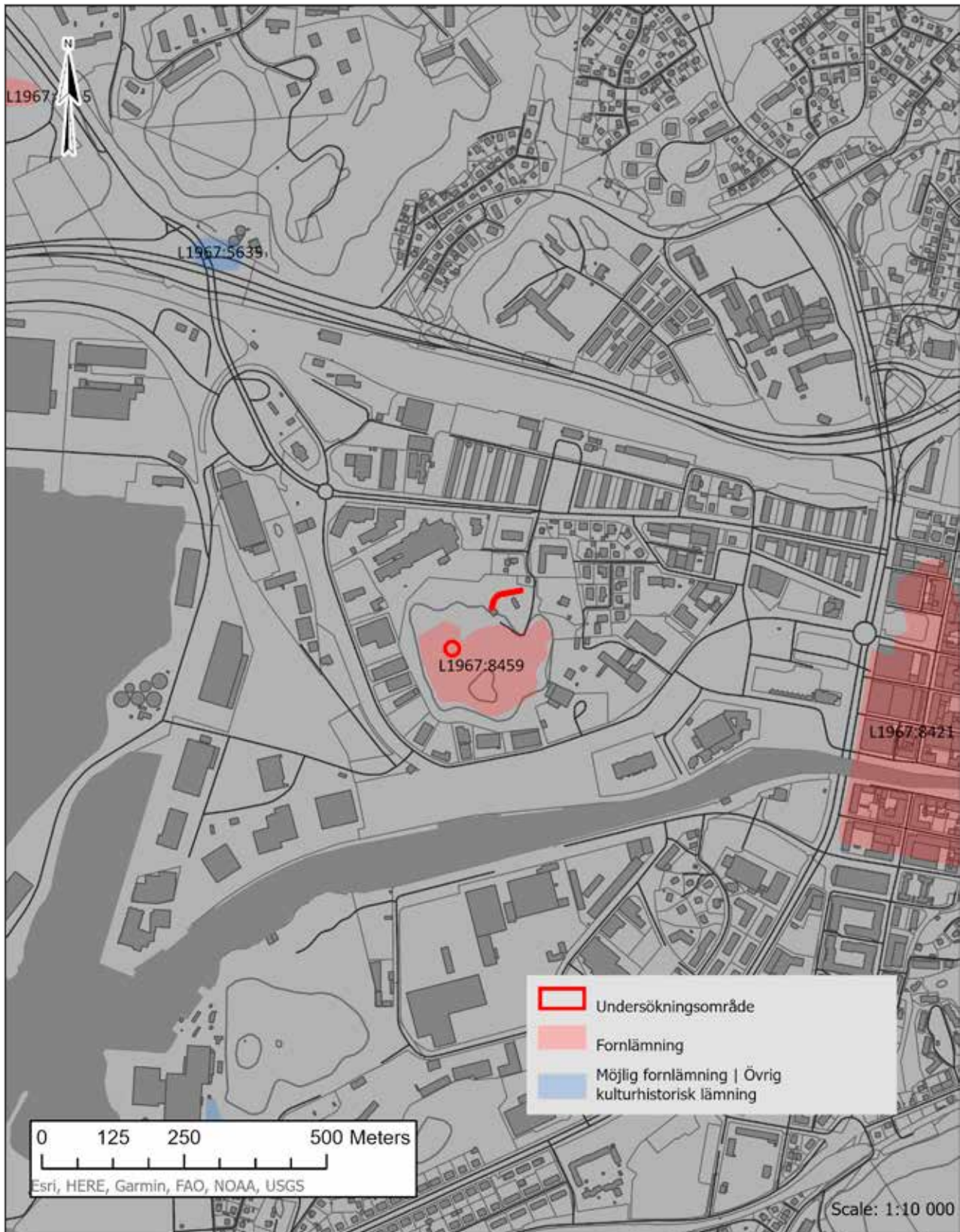
Kartor ur allmänt kartmaterial, © Lantmäteriverket medgivande 90.8012

Innehåll

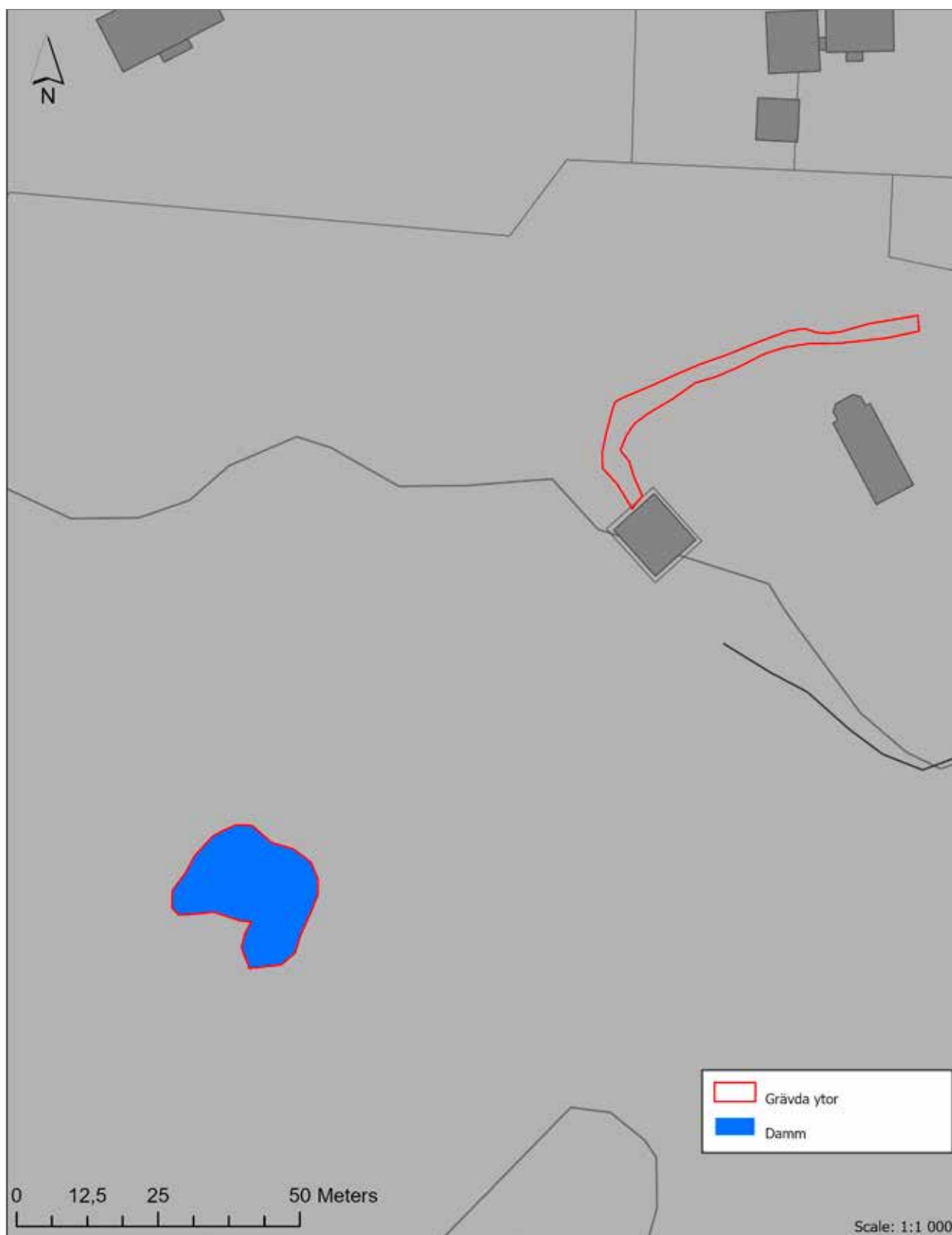
Sammanfattning.....	7
Bakgrund.....	7
Landskapsbild.....	7
Naturlandskap.....	7
Kulturlandskap.....	7
Fornlämningsmiljö.....	8
<i>Skansberget</i>	8
<i>Uddevalla stad</i>	10
Historiskt källmaterial.....	11
<i>Skansberget</i>	11
<i>Galgbacksinventering</i>	11
<i>Uddevalla stad</i>	14
Tidigare undersökningar.....	16
Syfte och frågeställningar.....	16
Metod.....	16
Resultat.....	16
Skansen.....	17
Föremål funna vid platsen.....	17
Slutsatser samt åtgärdsförslag.....	19
Referenser.....	20
Tekniska och administrativa uppgifter.....	22



Figur 1. Karta med platsen för undersökningen markerad. Grundkarta ESRI och GSD-Fastighetskartan. Skala 1:50 000.



Figur 2. Karta med platsen för undersökningen samt närliggande lämningar markerade. Grundkarta ESRI ch GSD-Fastighetskartan. Skala 1:10 000.



Figur 3. Utsnitt ur GSD-Fastighetskartan med de undersökta ytorna markerade. Skala 1:1 000.

Sammanfattning

Under mars–april år 2021 genomförde Bohusläns museum en arkeologisk schaktningsövervakning på och i anslutning till Skansberget i Uddevalla (fornlämning LI967:8459). Den arkeologiska undersökningen omfattar del av fastigheten Stadskärnan 1:163, Uddevalla kommun.

Undersökningen genomfördes på en sträcka av cirka 70×1,5 meter vid en ledningsnedläggning vid bergets norra slänt som schaktades ned till naturligt avsatta lager. Ingreppet gjordes inför omförläggning av VA-serviser till adresserna Skansgatan 8, 10 och 12 (Stadskärnan 1:301, 1:163 och 1:302).

Vid schaktningsövervakningen, som gjordes i flera omgångar, hittades inga äldre lämningar utan jordmassorna bestod av naturlig humös jord och påförda massor av grus och vissa tegelbrockor.

Vid detektering av området påträffades endast moderna lämningar.

Från VA-servisen drogs en ytlig ledning upp emot den damm som var platsens andra undersökningsområde.

Dammen har fungerat som vattentäkt och kan ses på *Plan af Uddewalla Skantz* som tros komma från 1709 (figur 6). Vid undersökningen gjordes en översiktlig genomgång av uppmuddrade massor, vilket endast påvisade föremål från 1900-talet.

De föremål som hittades var bland annat ett flertal soptunnor, kapsyler, gastub och cykeldelar. Då inte dammen grävdes så djupt finns fortfarande potential att finna äldre föremål i dess botten.

Under undersökningen gjordes en inmätning av de synliga lämningarna av skansen (figur 11).

Skansberget har genom åren fungerat som avrättningsplats, fortifikation under olika epoker, festplats och parkområde där undersökningen bara påträffade avtryck av de senaste aktiviteterna.

Bakgrund

Bohusläns museum genomförde under mars–april 2021 en arkeologisk schaktningsövervakning gällande den norra delen av Skansberget och den damm som ligger på berget. Detta inför omförläggning av VA-serviser och omfattade även muddring av dammen inom fornlämningen och förläggning av ny slang för avvattning av dammen, efter beslut av Länsstyrelsen i Västra Götalands län (dnr 431-7274-2021).

Undersökningsområde nr 1 låg i den norra slänten till fornlämningens fysiskt kända utbredning. Den arkeologiska insatsen skulle dokumentera eventuella tidigare okända byggnadskonstruktioner eller verksamhetsspår med koppling till befästningen eller perioden före år 1850.

Undersökningsområde nr 2 var dammen som ligger på Skansberget. Denna har fungerat som vattentäkt. Undersökningen omfattade en översiktlig genomgång av uppmuddrade massor, med syfte att dokumentera fynd som bedöms ha koppling till skansens historiska fas före år 1850.

Kostnadsansvarig var Uddevalla kommun. Projektledare var Andreas Widerberg och övriga deltagare i fält var Eirik Johansson, Bohusläns museum.

Landskapsbild

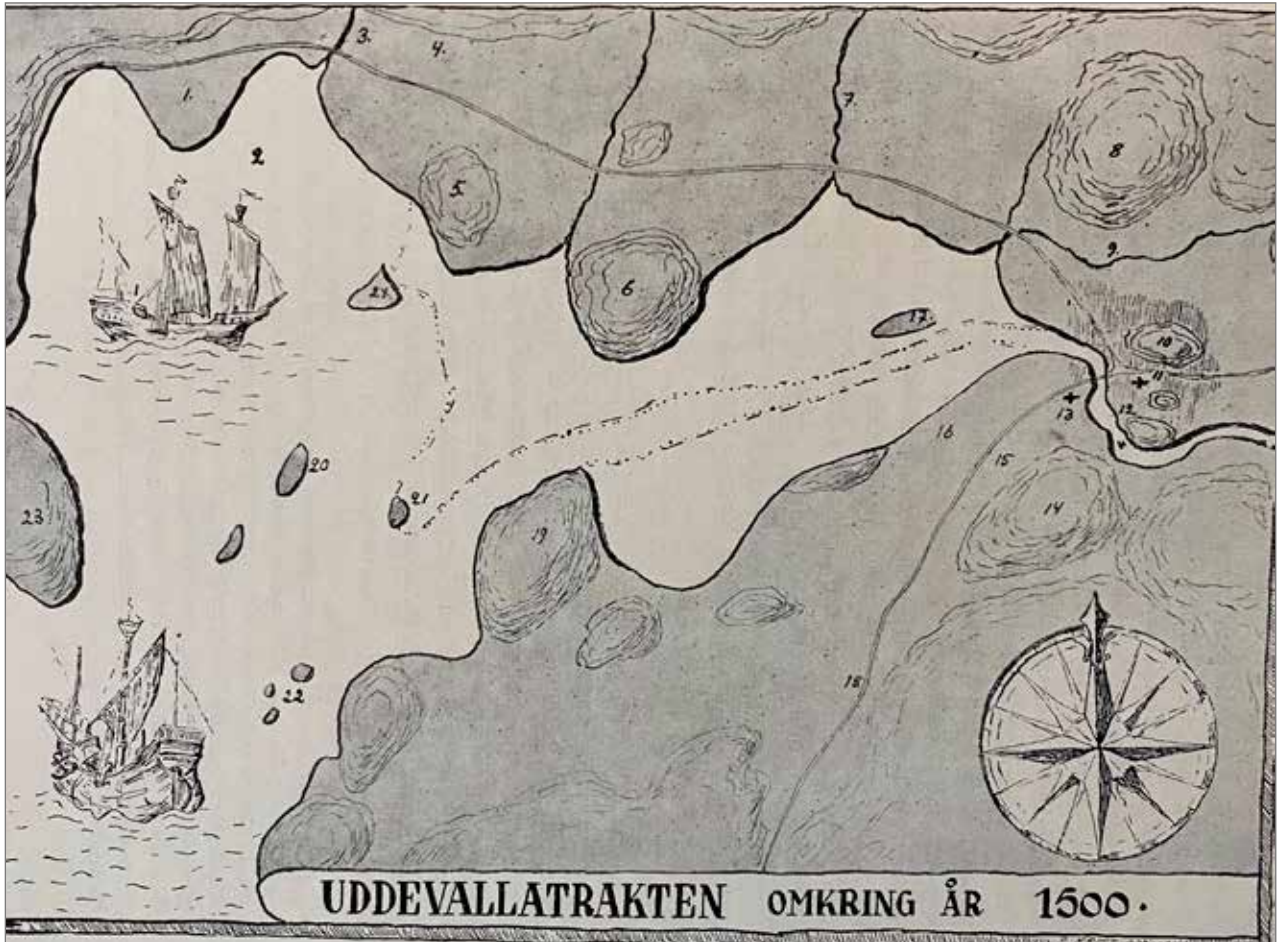
Naturlandskap

Området kring Uddevalla har haft en helt annan strandlinje än vad man kan se idag. Vid 1500-talet, då staden anlades, befann sig Båveåns mynning där man idag kan se Hanssons bro, och där utanför började Byfjorden. Skansberget sköt ut som en havsomsloten udde i denna. Öster om berget gick strandkanten i en båge norrut mot nuvarande Strömstadsvägen (figur 4) (Kristiansson 1951).

Kulturlandskap

Fornlämningen Uddevalla RAÄ 191:1 utgörs av stadslager från den i historisk tid kända staden Uddevalla vid Båveåns mynning i Byfjorden. Den består av kulturlager inom ett cirka 600×340–400 meter stort område, enligt en byråmässig avgränsning från år 1980. Fornlämningen omfattar därmed i stort sett området innanför Västerlånggatan/Göteborgsvägen–Lagerbergsgatan–Östergatan–Asplundsgatan, frånsett vissa justeringar av fornlämningens begränsning som gjorts i nordväst och söder. Detta område överensstämmer schablonmässigt med de äldsta stadsplanerna från 1690/96 (figur 5). Landsvägen har vid nuvarande Uddevalla centrum korsat Båveån och en bro omnämns redan på 1300-talet.

Topografin är kuperad, med branta uppstickande berg, medan det ned mot åmynningen är relativt flackt. Naturgeografiskt är den historiska stadsplanen inpassad längs båda sidor av Båveån, mellan sista strömfallet (Strömberget) och åmynningen. Detta område har en markant



Figur 4. Uddevallatrakten kring 1500 (Kristiansson 1951, s 103). Siffrorna på kartan betyder: 1 Oddevall. 2 Oddevalls kile. 3. Brattås å. 4. Gamla Oddevall. 5. Kopparsberg. 6. Galgeberget (Skans-). 7. Bäve bäck. 8. Kålgårdsberget. 9. Kilbäcken. 10. Agneberget. 11. S. Anna kyrka. 12. Kvarnberget med Strömfallet. 13. S. Mikael's kyrka. 14. Helvetesberget. 15. Hoxerud. 16. Vägge. 17. Skarholmen. 18. Kapellebacken. 19. Lövåsberget. 20. Skeppsholmen. 21. Badö. 22. Svenskholmarna. 23. Sörvikslandet. 24. Brattåsholmen.

begränsning i den omslutande höglänta bergsterrängen, vilket har föranlett att staden beskrivs ligga i en gryta. Detta flacka låglänta parti har ofta drabbats av översvämningar (Hasselmo 1980:8ff, 37).

Det är troligt att Bäveån tidigt var av betydelse som fiskevatten och att området vid Byfjorden utgjorde knutpunkt för handel längs kusten och mellan Västerhavet och Vänerlandskapen. Bohuslän ansågs i början av 1600-talet som självförsörjande med lantbruksprodukter som spannmål, medan ett överskott på animalier såldes. Kustfiske, förutom lax, bedrevs bara till husbehov. Viktigast var den storskaliga träexporten till kontinenten. Efter 1658, då Bohuslän blev svenskt, blev Uddevalla alltmer en stapelstad för framför allt timmer. Från början

av 1700-talet blomstrade stadens sjöfart och maritima näringar (Kristiansson 1951:71ff; Hasselmo 1980:8ff; Andersson Palm 2012:66f; Ytterberg 2019).

Fornlämningsmiljö

Skansberget

Skansbergets kända historia börjar den 6 juni 1612 då kung Kristian IV beslutar att befästa det förut i folkmun kallade Galgeberget med skansar. Möjligen har platsen redan innan detta haft en militär funktion.

Figur 5 (till höger). Stadsplan över Uddevalla, 1690. Karta Lantmäteristyrelsens arkiv N128-1:1.

Skansberget ligger även nära den plats där det äldre Uddevalla var placerat, vid Kasenabben. Så möjligen har Skansberget haft en funktion redan under denna tid antingen med mindre fortifikation eller som det äldre namnet på platsen föreslår avrättningsplats.

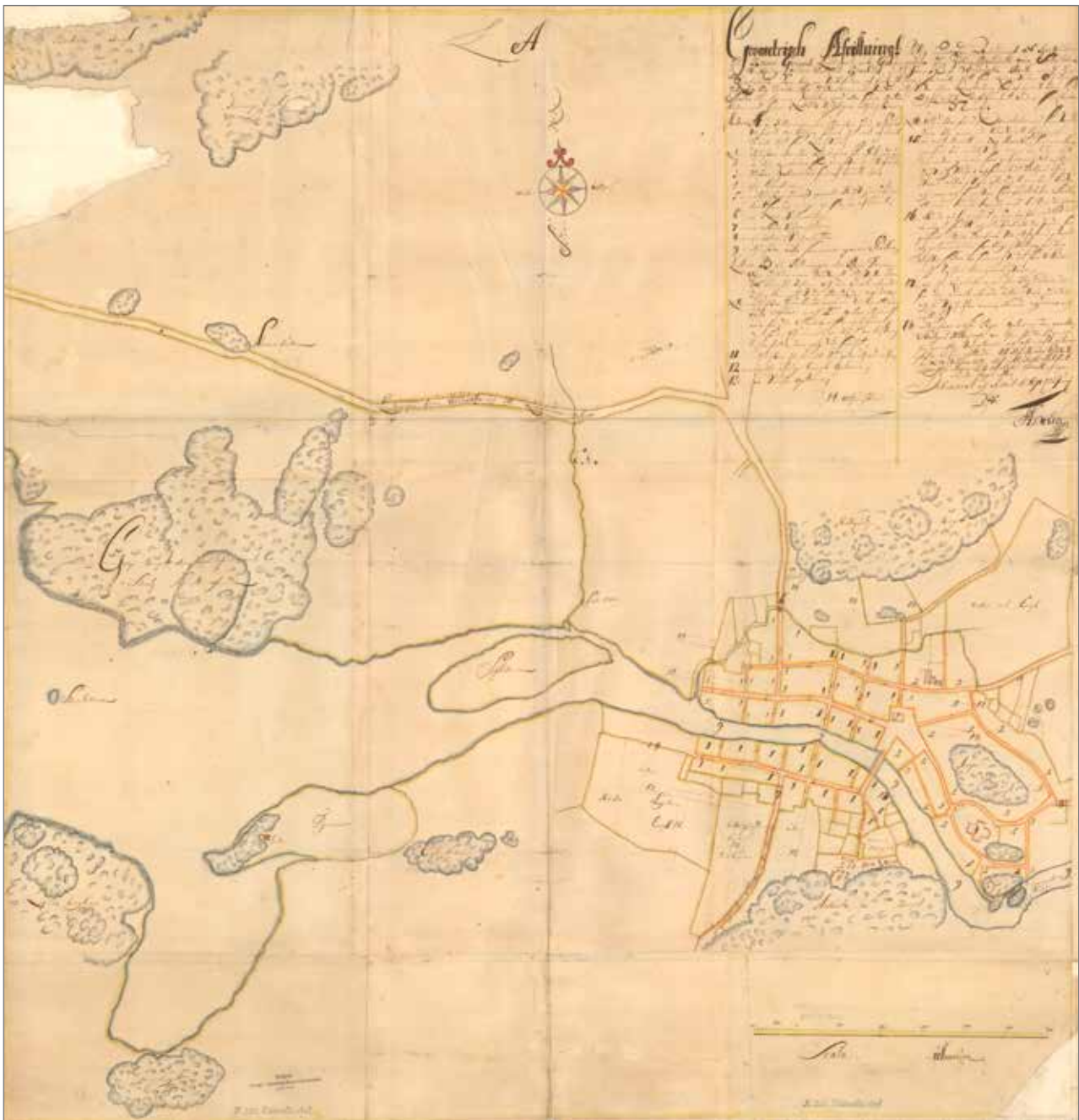
Efter att bygget var klart skall skansen varit inblandad i de strider som skedde under 1600-talet i regionen med Hannibalsfejden 1644–1645, Krabbefejden 1657–1658 och Gyldenlövefejden 1675–1679.

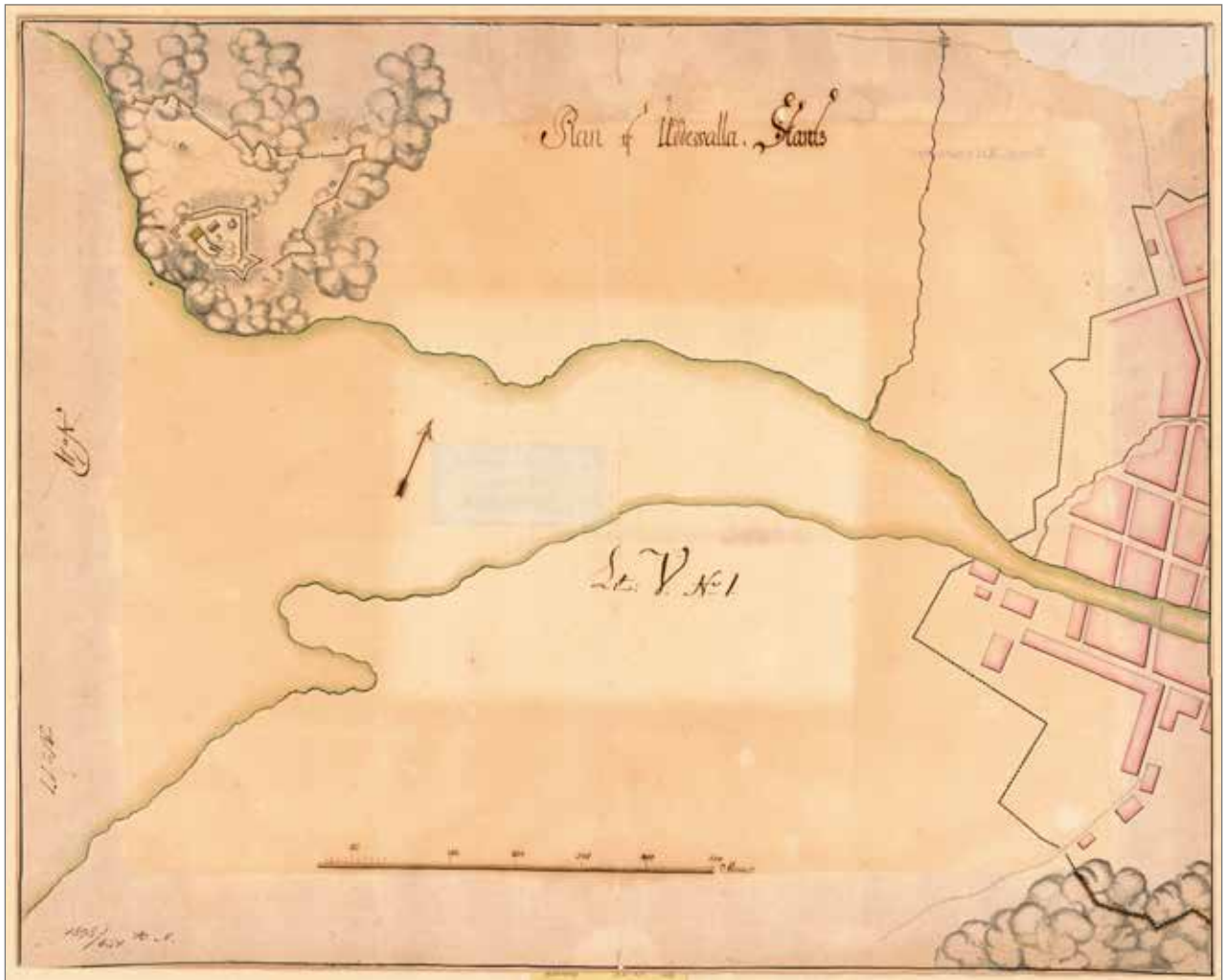
Efter Gyldenlövefejden verkar det som att skansen har rivits då det på en stadsplan från 1690 står, »Galgie

Berget Häre uppå hafver varit – En Skantz i gamla ofreden« (figur 5).

På en situationsplan, som uppskattas komma ifrån 1709, med skansen och en del av staden (figur 6) visar på att skansen i så fall har återuppbyggts under det stora nordiska kriget. (»Uddevalla. Plan af Uddewalla Skantz. Lit: V. No 1.« Krigsarkivet 0424/166/003).

Idag syns fortfarande vallarna som utgjorde befästningens inre och yttre murar, men under årens lopp har det hänt mycket innanför dessa murar. 1850 beslutades att berget skulle planteras med bland annat





Figur 6. Plan af Uddevalla Skantz (1709). Karta: Krigsarkivet O424/166/003.

lärk och kastanjträd, och när dessa vuxit upp något och inte längre var så ömtåliga, tilläts Skansberget bli ett uppskattat promenadstråk. Dåvarande borgmästaren o. e. Sandegren lät bygga en utsiktspaviljong på toppen. I folkmun kalades den Borgmästarens paraply, den revs 1936. Högst uppe på toppen fanns under 1950-talet en kaffestuga och en liten dansbana (Uddevallakommun.se 8/4-21).

När Tyskland anföll Norge den 9 april 1940 insåg man att gränsen mot Norge behövde en försvarslinje mot väst. Försvarslinjen Uddevalla–Vänersborg ansågs bäst och blev en bakre försvarslinje för att stoppa ett eventuellt anfall från väst. Framför denna linje byggdes spärar vid samtliga vägar och järnvägar som hade förbindelse med Norge.

Under uppförandet av försvarslinjen utvecklades en ny typ av värn, det så kallade Lindénvärnet som be-

stod av en stenkupol huggen i granit. Kupolen skulle erbjuda skydd mot flygbombning och artilleribeskjutning. Skansbergets placering mitt i Uddevalla med utsikt över både stad och hamninlopp blev en viktig placering, berget gav ett gott skydd för skansarna då dessa blev svåra att beskjuta med exempelvis stridsvagnar på grund av bergets höjd. Befästningarna stod helt klara 1944 (fortifikationivast.se).

Uddevalla stad

Den bild som framträder vid de arkeologiska undersökningar som gjorts är att staden vuxit från en etablering vid torget norr om Bäveån och längs öst–västliga långgator. Den tidigaste bebyggelsen bör ha legat runt torget och ned mot Uddevalla kyrka, för att växa västerut under loppet av 1500-talet och från 1600-talet expanderar

staden både österut och söder om ån. Åtminstone från 1600-talet finns kompletta stadsgårdar och stenlagda gator belagda (Hasselmo 1980:27ff; Svedberg 2005).

Spår av rural gårdsbebyggelse från före stadens tillkomst, liksom från den ursprungliga stadshamnen, är mycket fragmentariskt känt. Dessutom är det exakta läget för Bäve medeltida sockenkyrka okänt. Ett antal lösfynd och arkeologiska iakttagelser ger sporadiska inblickar i tiden före och kring stadsbebyggelsens första etablering.

Under kvarteret Rådhuset har det hittats odlingsspår och lämningar från lågteknisk järnframställning från tidigt 1500-tal, och strax österut i kvarteret Aminoff är odling belagd under första delen av 1500-talet.

Ett högmedeltida krus har påträffats i ett fyllnadslager från 1700-talet i kvarteret Banken. Två skärvor äldre rödgoods har också hittats i anslutning till i övrigt odaterade bebyggelseämningar strax väster om Uddevalla kyrka. Kring Träbron och Hasselbacken finns slutligen några fynd av keramik från 1500-talet, äldst en skärva av ett Siegburgkrus från cirka 1500 (UM 2132). I kvarteret Ascheberg finns möjligen spår av de gårdar som föregått staden. Här, där gården Bäve bör ha legat, har kulturpåverkad mark daterats till 1200-talet.

Den hittills äldsta bebyggelsen har konstaterats i kvarteret Aminoff, med ett stockvirkeshus från första halvan av 1500-talet. Från mitten av samma århundrade finns stadstomter, hus och gatubeläggning också konstaterad i kvarteret Hegardt, närmare 300 meter västerut. Flyttar vi oss ytterligare cirka femtio år framåt finns bebyggelse i flertalet undersökta kvarter längs Kungsgatan, från Koch i väster till Aminoff och Kungstorget i öster. Under 1600-talet tillkommer framför allt bebyggelse söder om Bäveån, främst i kvarteren närmast Träbron, men ännu med ytterst få konkreta spår av hus och tomtindelning. Möjligen kan man tolka en förundersökning inom kvarteret Ascheberg som att den äldsta bebyggelsefasen här hör till 1500-talet. Under 1700-talet tillkommer spår av bebyggelse och odling inom kvarteren Kålgården, Bilde och Sundberg i norr, Hernhut och Krummedike i öster samt Knape och Dagson i söder (till exempel Jonsson & Holmström 1984; Svedberg 2005; Ortman 2000, Öbrink 2011:24; Ytterberg 2014; Ytterberg & Peterson 2015; Ytterberg manus; Johansson manus).

Historiskt källmaterial

Skansberget

Det enda som ger information om Skansbergets historia innan 1612 då nuvarande skans började byggas, är platsens gamla namn som användes parallellt med Skansberget, vilket var Galgeberget.

Tyvårr finns inget mer än namnet på platsen kvar som bevis på dess användningsområde, men det finns topografiska belägg för att så kan ha varit fallet.

Bergets och avrättningsplatsens placering i landskapet ger en god visualitet mot farleder, vilket verkar utifrån utförda inventeringar vara ett av de viktigaste kriterierna för en avrättningsplats placering. Detta innebar att alla kunde se platsen från landsvägar och segelleder och ha en avskräckande inverkan till brottets bana.

Skansberget ligger väl synlig både mot norrgående Strömstadsvägen och mot Byfjordens sjöfart i söder. Berget ligger även nära den plats som var det gamla Uddevalla, vilket inte gör det omöjligt att berget fungerade som avrättnings eller plats för prygel långt innan staden flyttades till Bäveåns mynning i slutet av 1400-talet.

Galgbacksinventering

En galgbacksinventering av Bohuslän gjordes av Niklas Ytterberg 2014, men har inte publicerats. I excerpt från detta arbetsmaterial står att hämta:

Galgeberget (Skansberget)

Fornlämningsnummer: (Uddevalla 99)

Socken, härad/stad: Uddevalla/Uddevalla stad

Terräng: Berg med avsatser.

Orientering/visualitet: God visualitet mot stad, vatten och landvägar

Jordart: Morän/berg, med ett tunt humöst lager ovan.

Markslag/växtlighet: Öppen mark, blandskog.

Störningar/skador: Skansanläggning.

Synliga lämningar: Inga

Inmätningar GPS: P-101-avsats i ö. P-102 Toppen av berget/sö hörn – z 49 meter över havet.

Traditioner/tidigare fynd: Känd tradition

Källor: Ej använd efter 1600 (skansen började uppföras 1612)

Antikvarisk bedömning: Uppgift om.

(Ytterberg, N. *Galgbacksinventeringen Bohuslän 2014*)

Inom Uddevalla stad finns uppgifter om två avrättningsplatser, Galgeberget (Skansberget) och avrättningsplatsen i Kapellebacken. Dessutom har avrättningar/kroppsstraff skett på stadens torg, till exempel 1672.

De uppgifter som finns är om händelser som sker efter det att Skansberget är befäst.

Ur Skarprättarnas förrättningar, landshövdingeämbetets brev, Länsstyrelsen o län, Landskansliet, volymerna A11A: 1–200 (Landsarkivet Göteborg).

Utdragen gäller skarprättarnas förrättningar i Uddevalla stad.

Order den 16 januari 1672 till Per Persson Borelius, Kungälv. »Kokstrykning« 31 januari 1672 på Uddevalla torg. »Trollkärningen« Karin Jöns. Dom: »sharpt Rödhbryckas och sedan förwijsas landet« Åtgärd: »på Oddevalles thorgh kokstroken d. 31 Januarij och aff Bödelen fört Igäinom staden medh lans förwijsande« (HovR Crim.). Död efter kokstrykningen den 31 januari, troligen nedgrävd av bödeln omkring 11 mars 1672.

Order och pass den 15 maj 1769, till skarprättare Carl Hjerpe d.ä. Göteborg. »Till skogs föras och i jord gräfwas« lotsdrängen Rasmus Bredbergs döda kropp (Cammarrätten därstädes dömt). »Afhändt sig lifwet i det han des egit hus med en knif afskurit sig strupan«.

Pass den 8 juli 1789 för skarprättare Carl Hierpe, Göteborg. »Til skogs föra och i jord nedgräfw« självspilningen Pottemakaregesällen Eric Österdams döda kropp.

(Ytterberg, N. Manus. *Den gamla onda tiden. Avrättningsplatser i Dalsland, Bohuslän och Göteborg*)

Den nuvarande skansens uppbyggnad har sin upptakt i Kalmarkriget vilket i västra Sverige ofta benämns Brännefejden 1611–1613. Kriget som till stor del utspelade sig kring just Kalmar och de södra delarna av landet omfattade även Älvsborgs fästning som intogs av danskarna och andra städer som drabbades av infall av trupp och diverse plundringar och hämndaktioner.

I mars 1612 plundrades och brändes delar av Uddevalla av svenska trupper under Jesper Matsson Krus.

Skansberget började byggas 1612 i juni på order av kung Kristian IV som en följd av detta överfall och troligt behov av en fortifikation som kunde försvara staden och denna landsända.

Enligt uppgift beordrades 400 bönder att uppföra försvarsanläggningen. Den centrala delen av skansen låg överst på berget. Den var på tre sidor omgiven av en

vall som inneslöt byggnader av sten eller trä. Nedanför låg ytterligare en vall med fyra små bastioner åt norr och öster vilket går att urskilja ännu idag.

Skansen har sedan dess uppförande varit inblandad i striderna under Hannibalsfejden 1644–1645, Krabbefejden 1657–1658 och Gyldenlövefejden 1675–1679.

Under Hannibalsfejden fungerade Uddevalla som en operationsbas för den dansknorska sidan och ett större antal av norska regementen och beväpnad allmog var in kvarterade i staden. Då ståthållaren Hannibal Sehested gjorde en räd emot Vänersborg passade svenska trupper på att göra ett anfall mot Uddevalla, som plundrades och avbrändes.

Tillslaget omnämns knappt vilket kan indikera att skadegörelsen inte var så stor. Även under återstoden av kriget förblev Uddevalla operationsbas, och det var väl nu som Skansen blev fullt utbyggd och bestyckad (Kristiansson 1951:163).

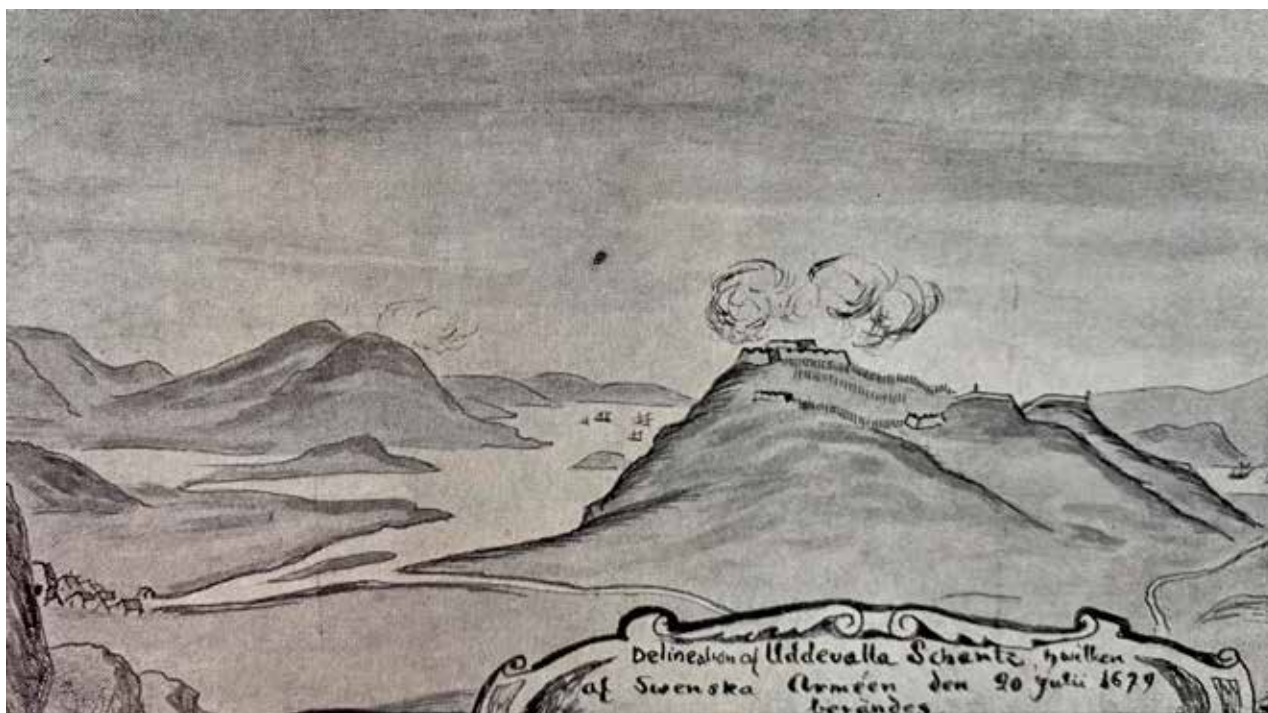
Krabbefejden, uppkallad efter kommandanten på Bohus, Ivar Krabbe, varade under åren 1657 till 1658. Även vid detta krig blev Uddevalla en dansknorsk operationsbas och efter några mindre drabbningar utanför staden samlades den 8 januari en svensk styrka under Gustav Otto och Erik Stenbock vid Frändefors för ett anfall mot Uddevalla. Krabbe drog sig ur staden mot norr den 13 januari och i skansen inlades som besättning två kompanier med två kanoner.

På morgonen nästa dag gick svenskarna in genom östra tullen och högg ned de palissader som skulle tjäna som hinder. Skansen lämnades då Krabbes trupper förföljdes och efter en dryg vecka måste de kvarlämnade norska kompanierna vid skansen kapitulera. (Kristiansson 1951:169).

Nästa gång staden och skansen blev involverad i krigsaktiviteter var under juni månad 1676 under den så kallade Gyldenlövefejden 1675–1679. Den 8 juni gick Gyldenlöve in i Sverige med 4 000 man infanteri, 400 ryttare och 12 kanoner och redan den 17 juni stod han utanför Uddevalla. En mindre så kallad träffning skall ha skett någonstans på Strömstadsvägen, på Brattska ängen eller möjligen längre västerut, men ganska snart utrymde svenskarna staden.

En liten besättning hade kvarlämnats på skansen, men denna måste samma dag kapitulera.

Under kriget besattes staden av svenskarna åter igen under september 1676 då Gyldenlöves trupper gjorde ett återtåg mot Norge.



Figur 7. Teckning av belägringen av skansen av svensk officer, eventuellt Erik Dahlberg.

Men Gyldenlöve kom redan nästa år vid midsommartid åter till Uddevalla och svenskarna försökte med några kompanier dragoner hindra fienden framför staden. Vid bron över Brattåsbäcken stod den 25 juni en liten strid, där svenskarna enligt den danske generalmajoren Lövenhjelm rapport »värjde sig väl«, de svenska förlusterna blev 12 stupade och 16 blev fångar.

Några månader fram i tiden i slutet av augusti var svenska trupper åter i antågande mot staden och Gyldenlöve lät nu en styrka på 140 man med 6 kanoner besätta Uddevalla skans och igångsatte där omfattande förstärkningsarbeten. Det lilla fästet får härmed en större betydelse än förut. Danskarna lade en helt annan vikt vid Uddevallas position än svenskarna och Gyldenlöve hoppades att skansen skulle kunna motstå ett angrepp av upp till 3 000 man. Han kallar den »Svenske Skrem«, svenskskrämman.

Under juli 1679 hade Karl XI gett order om att Uddevalla skulle återtagas och en svensk trupp avtågade mot staden. Då Gustav Otto Stenbock som lede de svenska trupperna kom fram till staden kommanderades han belägring och fick invänta tyngre artilleri, i väntan på dessa tyngre kanoner besköt skansen med lättare pjäser från Nöte-Karlsberg och Lövåsberget. Under tiden grävdes

även löpgravar fram till Skansbergets fot från norr.

Efter en vecka kom de tyngre pjäserna och en kraftig beskjutning påbörjades. Glödgrade kulor försatte en del träbyggnader vid skansens ena sida i brand och de lyckades tysta några kanoner, men eldarna släcktes omgående trots vattenbrist.

Dagen där på fortsatte beskjutningen och alla kanoner på Skansberget tystnade och bränderna gick ej att släcka, en stormning hade i detta skede givit svenskt övertagande.

I stället nåddes svenskarna av informationen att den danska undsättningskåren var i antågande.

Gyldenlöve lyckades snart sätta i land trupper vid Sörvikslandet och ett ställningskrig med omflyttande av trupper sker under några dagar innan svenskarna börjar dra tillbaka kanoner och trupper. Ett par galärer sändes mot Skansbergets fot men avvärdades av svenska kanonkulor, en skottpräm sändes in mot staden och besköt de svenska ställningarna vid Kålgårdsberget och den 2 augusti utrymde Stenbock det västliga batteriet och drog sig tillbaka med huvudstyrkan.

Mer utförligt omnämns denna strid i Kristianssons bok *Uddevallas historia del 1*, sidorna 264–271.



Figur 8. Gyldenlöwes undsättningsexpedition 1679, teckning av en norsk officer i K. Bibl. Köpenhamn.

Under Karl XII:s krig i början av 1700-talet gjordes viss upprustning av skansen (figur 6), men den militära bemanningen var blygsam och den gamla vaktstugan som stod här intill fick tjäna som stadsfängelse. Efter det stora nordiska krigets fredsslut 1721 vet vi inte hur länge skansen var i bruk, men dess roll som fortifikation spelades snart ut under lång tid av fred. Skansen avbildas fortfarande på kartor fram till 1700-talets mitt.

Uddevalla stad

Följande text är författad av och hämtad ur Ytterberg manus, *Spår av det äldsta Uddevalla i Hasselbacken*.

Information om Uddevallas uppkomst är knapp och baseras uteslutande på ett magert skriftligt källmaterial. Bäve kyrka omnämns första gången år 1388 men sägs redan då vara gammal. Uddevallahistorikern Sten Kristiansson sätter kyrkan i samband med kulten kring S:t Mikael, som kulminerade under 1100-talet och till vilken kyrkan var helgad (Kristiansson 1951:51f). Detta var innan staden grundades, och även om den senare kom att ligga inom stadsområdet var det landsbygdens sockenkyrka.

Figur 9. Sverige Topografiska kartor, Göteborgs och Bohus län 1749-50 (Riksarkivet).



Det äldsta dokument som uttryckligen nämner Uddevalla som stad är från år 1495. Det undertecknades av rådmän, bland vilka finns Uddevallas senmedeltida borgmästare och dess byfogde. De senare stadsprivilegierna av år 1498 betyder sannolikt inte att Uddevalla anläggs då, utan att danska kungamakten bekräftar dess rättigheter (Kristiansson 1951:71f). Det finns nämligen ett par omständigheter som gör att vi tror att staden är äldre än så. Ett tecken är att dominikanerna, eller svartbröderna, som var en vanlig predikantorden i Norden under medeltiden, redan 1496 kan ha planerat ett terminarhus i Uddevalla, ett slags tillfälligt boende (Lovén 2001:255).

Det skulle inte ha varit aktuellt i en helt nyanlagd stad. Det andra är en uppmärksammas stämpel, en så kallad sigillstamp, som användes i stället för brevsignatur på medeltiden. Den aktuella sigillstampen har en avbildning av den heliga Katarina av Alexandria och en text som avslöjar att en viss Olaus Alberti är kyrkoherde i Uddevalla.

Det speciella är fyndets datering, det bör höra hemma i första halvan av 1400-talet (Ytterberg 2015). Sannolikt är det Uddevallas första stadskyrkas tidigare okända skyddshelgon som avbildas på stämpeln.

Det ursprungliga läget för staden låg vid Kasenabben, inom det moderna varvsområdet, där den växte fram ur en marknadsplats.

Andra menar att marknadsplatsen kan ha existerat parallellt med staden. Av ortnamnet Oddevall kan man sluta sig till att staden låg på öppen slät mark, en (betes-)vall, på en udde (Lindstam 1966:144). Men med tanke på topografin är det mindre sannolikt att det nuvarande stadsområdet avses (Kristiansson 1936).

Oslobiskopen Jens Nilssøn anger i slutet av 1500-talet att Uddevalla grundades på den plats som senare kom att kallas Kasenabben. På ett annat ställe skriver han: »den aadde, som kallis Oddeuold, huor aff byen haffuer sit naffn« (Nielsen 1885:143, 498). Både skriftligt och arkeologiskt källmaterial ger intryck av att det nuvarande Uddevalla var en nybyggerstad under 1500-talet. Det rimmar inte särskilt väl med en redan i följande århundraden levande tradition om stadens höga ålder (Nielsen 1885:146; Kristiansson 1951:60, 67).

Av ovanstående kan man sluta sig till att det troligaste är att staden föregåtts av en marknad vid Kasenabben, kallad Oddevall, som sedan framvuxit till en stad under loppet av senmedeltiden. Otvetydigt är det kungliga brev daterat 1568, som omtalar att uddevallaborna har rättigheter »der som de nu bo, ligesom de gjorde den Tid, de

boede i Oddewald, og naar Gud vil det kommer till en beständig Fred, da skulle forenævnde vore Undersaatter igien flytte till det Sted at bygge, som de tilforn boede og Oddevald By stod«.

I ett kungligt privilegiebrev av år 1537 skiljs likaledes flera gånger mellan de båda platserna vår köpstad Oddevald och meniga Oddewalds by (Kristiansson 1951:86, 89). Flytten har uppenbarligen inte varit så definitiv och båda platserna har fortlevt parallellt under en tid, vilket inte var ovanligt för tidigmoderna städer. Kvarnar omtalas i Strömfallet – äldst kallat Spangefoss – första gången år 1500 och senare under samma århundrade omnämns talrika mjölkvarnar och timmersågar uppströms i Bäveån. Bron Spången omnämns redan i Röde Bog år 1388 och låg vid nuvarande Strömfallet. Här låg två kvarnar i slutet av 1500-talet (Nielsen 1885:145) som utökats till fyra kvarnar och en såg på den äldsta stadskartan hundra år senare. På kartan från 1690 kan man även se en bro strax söder om stadens torg.

Läget för denna bro motsvarar i princip den nuvarande träbroens sträckning.

Den äldsta schematiska kartan över staden är från 1658. Mer detaljerat kartmaterial finns från år 1690.

I detta material återfinns huvuddelen av bebyggelsen på den norra sidan av Bäveån. Ytterligare kartmaterial finns från år 1696, 1709 (?), 1750 och 1783. Dessa visar gator och kvartermark med enskilda tomter efter 1690 års brand. Staden har fyra gånger – 1564, 1690, 1738 och 1806 – drabbats av omfattande bränder då större delen av bebyggelsen skattat åt förgängelsen. Ett flertal bränder av olika omfattning är också kända, till exempel 1644, 1859, 1860 och 1871.

Branden 1690 utplånade de västra och södra delarna av staden, medan den östra delen kring kyrkan klarade sig. Staden återuppbyggdes på sin dåvarande plats enligt tidigare plan, trots att statsmakten redan vid detta tillfälle försökte införa en modern rutnätsplan. Även branden år 1806 drabbade större delen av staden. Återigen förskonades delvis den östra delen, dock endast ett fåtal hus (Kristiansson 1951, 1953, 1956). Efter branden återuppbyggdes staden efter ett helt nytt gatunät, vilket är detsamma som det nuvarande.

Även denna gång protesterades det, och stadsbefolkningen började återuppföra sina hus på de gamla tomterna. Dessa hus revs snart för att bereda plats åt den nya stadsplanen (Söder i Uddevalla 1989:5).

Tidigare undersökningar

Inga tidigare arkeologiska insatser har skett på platsen. Däremot finns ett antal föremål som inlämnats till Bohusläns museum under åren. Dessa föremål kan ha påträffats vid bygget av de försvarsbunkrar som byggdes på berget 1940 eller eventuellt vid omgestaltningen av området till parkområde under andra hälften av 1800-talet. Ett urval av dessa föremål presenteras i avsnittet *Resultat* och *Föremål funna vid platsen*.

Syfte och frågeställningar

Då det inte fanns några dokumenterade undersökningar kring Skansberget, så genomfördes undersökningen främst för att finna spår från tiden då skansen varit i bruk. Lämningar från 1600–1700-tal skulle resultera i ett materiellt bevis på lämningens datering och inte enbart skriftligen som nu.

Då skansen inte undersökts tidigare så kunde en undersökning ge en fingervisning om lagerföljder och hur moderna ingrepp har påverkat platsen.

Metod

Dokumentation av lager och lämningar genom kontextuell matris, inmätning (RTK-GPS), foto och övergripande beskrivning. Fyndhantering med representativt urval från säkra kronologiska kontexter och daterbara lösfynd från dammen. Vid undersökningsområde 1 gjordes en schaktningsövervakning med mål att dokumentera eventuella tidigare okända byggnadskonstruktioner eller verksamhetsspår med koppling till tiden före år 1850. Vid undersökningsområde 2 så gjordes en metalldetektering av uppgrävda massor från dammen, samt försök att hitta bevis på konstruktioner i den samma.

Utrymme fanns för två makroprov och konservering av två föremål.

Resultat

Vid undersökningsområde nr 1 som låg i fornlämningens gräns mot norr grävdes en total schaktyta av cirka 105 kvadratmeter (70 × 1,5 meter).

Schaktdjupet var varierande på sträckan från cirka 2 meters djup i norr till 0,5 meter i de södra delarna av schaktet. Nästan hela schaktet grävdes ned till opåverkad silt, förutom där schaktet gick direkt över i bergvägg. Det var endast närmast Dalslandsstugan i söder



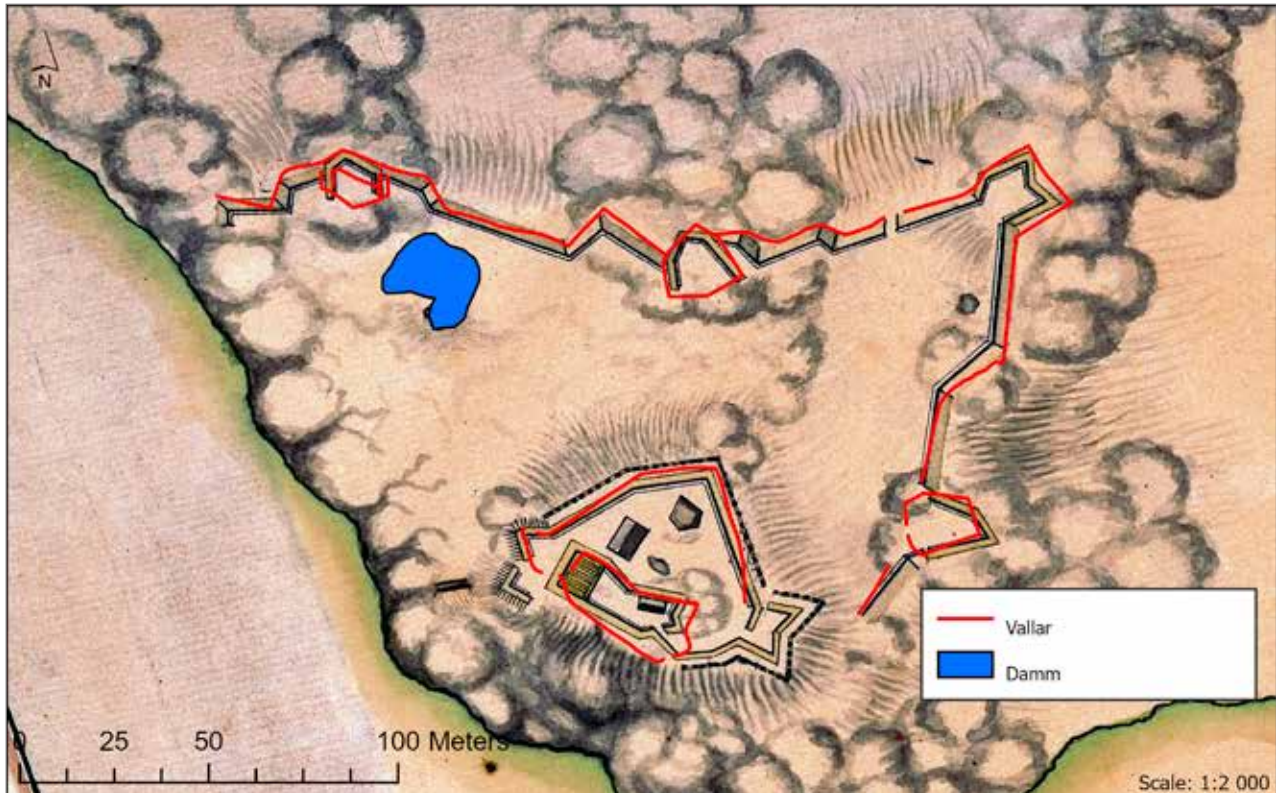
Figur 10. Grävning i dammen. Foto: Eirik Johansson, Bohusläns museum.

upp mot berget som schaktet inte blev så djupt. Här grävdes endast ned till befintliga ledningar (0,5 meter) i humös matjord.

Schaktet visade inte på några historiska lämningar eller fynd utan endast modernt påförda lager med inslag av tegelsten och grus.

Undersökningsområde nr 2 som var den damm som ligger på Skansberget, skulle urgrävas och upprustas. Här pumpades först vattnet ut ur dammen och en grävmaskin grävde sedan bort det tjocka lager av dy som låg i botten. En metalldetektering gjordes av dessa massor med endast moderna lämningar som resultat, så som ett flertal papperskorgar som ser ut att komma från 1970-talet, delar till cyklar, bestick och några mynt från 1900-talets andra hälft. Ungefär 0,5–0,6 meter av dammens botten grävdes bort och även ett antal lösa större stenar.

Då dammen var torrlagd kunde man se att ett flertal större stenar låg mot dammens norra del, men det gick inte att fastslå om detta var del av en konstruktion och än mindre från vilken tid.



Figur 11. Inmätningar från 2021 ovanpå plan från 1709. Av Andreas Widerberg, Bohusläns museum. Skala 1:2 000.

Skansen

Skansen mättes in vid undersökningen som dokumentation, och gav ett resultat som sammanfaller väldigt exakt med de skanslämningar som finns på den avbildning som finns av skansen från troligen 1709 (figur 11). En renovering skall ha skett under 1930-talet av de försvarsmurar vilket syns idag i terrängen kring Skansberget, och utifrån vad som går att se på nya inmätningar så gjordes dessa utan att rucka på den ursprungliga utbredningen.

Den inre befästningen belägen på Skansbergets topp är kraftigt störd av de fortifikationer som byggdes här på 1940-talet, men murarna kring densamma är intakta. Möjligheten att finna någon form av byggnation eller fynd på platsen från tiden 1600–1700-tal finns dock här.

Undersökningen omfattade bara små ytor i och i skansens närhet vilket inte gav några resultat arkeologiskt, inmätningen av skansens murar som gjordes samtidigt gav dock ett bra resultat som jämförelse med äldre planritningar.

Föremål funna vid platsen

Värjan går att se vid basutställningen på Bohusläns museum i Uddevalla (2021), och även på DigitaltMuseum. Värjan skall enligt katalogerna som finns vara funnen vid Skansberget den 9/6 1913 av skolläraren H. Carling. Värjan är 73 centimeter lång och handtaget av trä med lindat snöre.

Samme Carling var 1930 även intendent på Uddevalla museum.

Värjan är sannolikt från senare delen av 1600-talet, kanske omkring 1680. Den är en fotfolksvärja, men är inte av en fastställd svensk modell, vilket innebär att den kan vara av danskt ursprung (Thomas Roth, Armémuseum, maj 2006).

Pikhuvudet går att se vid basutställningen på Bohusläns museum i Uddevalla (2021), och även på DigitaltMuseum. »No 22 En Pik (29 × 4,5 centimeter) från 1600-talet funnen å Skansen Uddevalla. 9/6 1913 av H. Carling.«

Under 30-åriga kriget utgjorde pikenerarna, vars huvudvapen var den cirka 4 meter långa piken, mer än



Figur 12. Värja. Foto: Bohusläns museum.



Figur 13. Pik. Foto: Bohusläns museum.



Figur 14. Kedjelod. Foto: Bohusläns museum.



Figur 15. Tranlampa. Foto: Bohusläns museum.

hälften av de svenska fotsoldaterna. Under 1600-talets senare del minskade dessa proportioner, samtidigt som piken blev kortare. Införandet av bajonetten gjorde att piken så småningom blev överflödig.

Vid Stora Nordiska krigets början år 1700 bestod ett svenskt infanteriregemente om 1 200 man till två tredjedelar av musketerare och till en tredjedel av pikenerare. Piken slopades först på 1730-talet (Thomas Roth, Armémuseum maj 2006).

Även om kedjelodet på bilden inte är direkt kopplat till Skansberget så återkopplar det direkt med den händelse som utspelade sig kring Uddevalla 1679 med skansen som fortifikation i centrum. Kedjelodet är funnet i marken i samband med nybyggnation av huset på Södra Drottninggatan 25 i början av 1920-talet. Möjligen har upphittaren menat att föremålet hade visst skrotvärde och därför lämnat det vidare till Janssons skrotaffär i Uddevalla. Axel Jansson & Co överlämnade det som gåva till Uddevalla museum 1922.

Svar från Thomas Roth, Armémuseum maj 2006 på förfrågan kring föremålet:

Kedjelod användes främst vid sjöstrider för att skada de fientliga fartygens rigg. Det förekom dock att till exempel kedjelod även användes vid strid på land vid korta stridsavstånd.

Kedjelodet kunde förorsaka stora förluster om det avlossades mot till exempel anfallande fientligt infanteri. Kedjelodet fick då effekten av ett stort svängande lieblad som skar igenom leden av soldater och åsamkade dem hemska skador.

Kedjelodet var föremål för intresse i samband med produktionen av SVT-programmet *Svenska slag*, producerat av Per Dahlberg, SVT Göteborg 2006. I programmet framfördes teorier om hur kedjelodet hamnat på Södra Drottninggatan. Det ovanliga med fyndplatsen är att det hittades på land, och därför möjligen kan ha skjutits mot trupp. Har det i så fall avfyrats av danskarna från befästningarna på Skansberget eller från en pråm? Programledarens uppmätningar av avståndet mellan Skansberget och Drottninggatan visar att avståndet – nästan en kilometer – skulle kräva en artonpundskanon för att tillryggalägga avståndet, och sådana kanoner användes inte på Skansberget vad man vet.

Det finns en skiss som en norsk officer gjorde över striderna i Uddevalla som visar att danskar och norrmän under Gyldenlöve förde upp en stor pråm i hamnen. På skissen kallas den för skottpråm och på den fanns det artonpundare. En teori är alltså att det kan ha varit från denna pråm kedjelodet sköts. Skottprämen låg vid detta tillfälle på en plats mitt i skottlinjen från Skansberget till platsen där kedjelodet hittades (DigitaltMuseum).

Lod, klotformad kanonprojektil som användes till mitten av 1800-talet, då eldrören räfflades och avlånga projektiler infördes. Mörsarna sköt ihåliga lod fyllda med svartkrut som gav splitterverkan. Stånglod, piklod, kedjelod, korslod (saxlod) och länklod var specialammunition som främst använts vid sjöstrider (Ur Nationalencyklopedin, NE.se: Lod).

Föremålet visas i basutställningen *Kustland*, Bohusläns museum, Uddevalla.

Tranlampan är en lövliknande skål med böjd arm som utgår från den bredare delen baktill. Längst upp finns en krok att hänga den i. Enligt uppgift från den äldre katalogen är lampan funnen i Skansens jordvall i Uddevalla under dess renovering i början av 1930-talet.

Tranlampan är av järn och rostig och tyvärr utan fot och dateras till tiden 1650–1700. Storlek: 16,5 × 9 × 12 centimeter och 8 centimeter hög (DigitaltMuseum).

Ett exempel finns i en beskrivning från Mollösund:

I spiskupan hänger också ofta den lilla skedbladsformiga tranlampan av järn, merendels försedd med en undre skål av järn eller en koklöve, kallad snigen, i vilken tranen från den droppande gräsveken samlas upp. I taket både i köket och stugan finnas f. ö. märlor, i vilka den flyttbara tranlampan kan hängas. För att skydda taket för sot brukade man då sätta en kupig halmhatt över lampan. (Kjellberg 1930)

I övrigt finns även en del fynd av diverse **kanonkulor** och **druvhagel** med diameter på 4 centimeter som hittats på Skansberget. Bland annat två druvhagel upphittade 1860–70 som visas i basutställningen på Bohusläns museum, *Uddevalla genom tiderna* (2021) och dessa kopplas ihop med 1600-talets krigshändelser i Uddevalla, företrädesvis Gyldenlövefejden på 1670-talet.

Även en skadad kanonkula som hittades 1861 med diameter 8–8,5 centimeter finns i samlingarna och presenteras på bild hos DigitaltMuseum.

På bild hos DigitaltMuseum finns även en större kanonkula (UM4174). Förutom denna finns två mindre och några mindre delar till ytterligare en eller två. Den största av kanonkulorna har en diameter på cirka 11,5 centimeter och väger 5 558 gram, de två mindre har storlekarna 5,5 och 3,5 centimeter i diameter (DigitaltMuseum).

Slutsatser samt åtgärdsförslag

Trots att undersökningen inte gav några arkeologiska resultat är ändå kunskapen värdefull eftersom man nu har en uppfattning om störningar, bevarandegrad och möjliga fynd. Och en sammanfattande rapport om de olika aktiviteterna på plats kommer att ge ett bra underlag för framtida undersökningar på och omkring Skansberget. Platsen är fortsatt högintressant då det gäller att hitta spår av Uddevallas försvar genom tid och eventuellt av rättningsplatsen.

Referenser

Litteratur

- Andersson Palm, L. 2012. *Sverige 1630. Åkerbruk, boskapskötsel, befolkning*. Rapport för Vetenskapsrådets projekt Databasen Sverige 1570–1805: befolkning, jordbruk, jordägande. Institutionen för historiska studier, Göteborgs universitet. Göteborg.
- Hasselmo, M. 1980. *Uddevalla. Medeltidsstaden 23*. Riksantikvarieämbetet och Statens Historiska Museer Rapport. Stockholm.
- Jonsson, L. & Holmström, M. 1984. *Nyare tids arkeologi i Uddevalla. Provundersökning av eftermedeltida lämningar*. Kvarteret Banken m.fl., Uddevalla stad, Bohuslän. Arkeologisk undersökning 1983. Riksantikvarieämbetet och Statens Historiska museer, Rapport UV 1984:15. Stockholm.
- Kristiansson, S. 1936. *Bidrag till Uddevallas historia I*. Bohusläningens tryckeri. Uddevalla.
- Kristiansson, S. 1956. *Uddevalla stads historia III. 1806–1863*. Barneviks tryckeri. Uddevalla.
- Kristiansson, S. 1953. *Uddevalla stads historia II. 1700–1806*. Barneviks tryckeri. Uddevalla.
- Kristiansson, S. 1951. *Uddevalla stads historia I. Fram till år 1700*. Barneviks tryckeri. Uddevalla.
- Kjellberg, T. Mollösund, från ett bohuslänskt fiskeläge vid 1800-talets mitt. Ur: *Svenska kulturbilder, del III och IV*. Redaktör: Sigurd Erixon och Sigurd Wallin. 1930. Skoglund's tryckeri. Stockholm.
- Lindstam, C. S. 1966. *Ortnamnen i Lane härad 1. Bäve och Lane-Ryrs socknar samt Uddevalla stad*. Ortnamnen i Göteborgs och Bohus län 12. Dialekt- och ortnamnsarkivet. Göteborg.
- Lovén, C. 2001. Kloster, klosterliknande inrättningar och klostertraditioner. *Fornvännen* 2001:4 (96) Sidorna: 43–266.
- Nielsen, Y. 1885. *Biskop Jens Nilssøns Visitatsbøger og reiseoptegnelser 1574–1597*. Udgivne efter offentlig foranstaltning ved Dr. Yngvar Nielsen. A. W. Brøggers Bogtrykkeri. Kristiania.
- Ortman, O. 2000. *Förundersökning Kv Dagson*. Uddevalla 191:1, Uddevalla socken och kommun. Bohusläns museum, Rapport 2000:16, Uddevalla.
- Svedberg, V. 2005. *Arkeologiska undersökningar i Uddevalla stad. Arkeologiska undersökningar under åren 1987–1992 utefter Kungsgatan i Uddevalla*. Bohuslän Uddevalla stad, kvarteren Aminoff, Hegardt och Åberg m.fl. RAÄ 191. Arkeologiska schaktkontroller, förundersökningar och undersökningar. Riksantikvarieämbetet UV Väst Rapport 2005:11, Mölndal.
- Ytterberg, N. 2014. *Lämningar från 1700-tal i centrala Uddevalla. Arkeologiska förundersökningar*. Uddevalla 191:1, Stads kärnan 1:222, Strömberget 6 m.fl. Uddevalla socken och kommun. Bohusläns museum Rapport 2014:28, Uddevalla.
- Ytterberg, N. & Peterson, J. 2015. *Kvarteret Bilde 2. Bebyggelse och odling från 1700- och 1800-talen. Arkeologi i Uddevalla stad 2*. Arkeologisk för- och slutundersökning. Uddevalla 191:1, Kvarteret Bilde 2, Uddevalla socken och kommun. Bohusläns museum Rapport 2015:27, Uddevalla.
- Ytterberg, N. 2015. Vad har Uddevalla med Nya Lödöse att göra? Ur: *Nya Lödöse och omvärlden*. Redaktör: Alfsdotter, C. Nya Lödöse. Staden under Gamlestaden. Arkeologiska undersökningar i Gamlestaden 7. Sidorna: 48–52.
- Ytterberg, N. 2019. *Kvarteret Sundberg. Livet vid norra tull-len under 1700-talet. Arkeologi i Uddevalla stad 4*. Arkeologisk undersökning och slutdokumentation. Uddevalla 191:1, Kv. Sundberg, Uddevalla socken och kommun. Bohusläns museum Rapport 2019:38, Uddevalla.
- Öbrink, M. 2011. *Änkefru Strandbergs tomt. Lämningar från medeltid till nutid*. Arkeologisk förundersökning. Uddevalla 191:1, Kv. Von Ascheberg 5, Uddevalla socken, Uddevalla kommun. Bohusläns museum Rapport 2011:14, Uddevalla.

Övriga källor

- Stadsplan 1690. Geometrisk avmätning. Lantmäteristyrelsens arkiv. N128-1:1
- "Uddevalla. Plan af Uddewalla Skantz. Lit. V. No 1." Krigsarkivet 0424/166/003
- Sverige Topografiska kartor, Göteborgs och Bohus län, detaljkartor, SE/KrA/0400/15B/050 a (1749–50), bild-id: K0002952_00001. Riksarkivet

Söder i Uddevalla. Kulturhistorisk utredning inför detaljplan. 1989. Bohusläns museum och Uddevalla kommun, Stadsarkitektkontoret. Uddevalla

Nationalencyklopedin, NE.se: Lod (<https://www.ne.se/>)

DigitaltMuseum – 12/4 2021 (<https://digitaltmuseum.se/>)

Uddevallakommun.se - 8/4 2021 (<https://www.uddevalla.se/>)

Fortifikationivast.se - 9/4 2021 (<https://fortifikationvast.se/>)

Otryckta källor

Johansson, E. Manus. *Förundersökning och arkeologisk undersökning i Hasselbacken perioden november 2017 till juni 2018*. Fornlämning Uddevalla 191:1. Uddevalla kommun. Bohusläns museum.

Ytterberg, N. Manus. *Spår av det äldsta Uddevalla i Hasselbacken. Arkeologiska undersökningar 2014–2015. Arkeologiska undersökningar i Uddevalla stad 5*. Arkeologisk schaktningsövervakning, förundersökning och slutundersökning. Uddevalla 191:1, Stads kärnan 1:173, Uddevalla socken, Uddevalla kommun. Bohusläns museum.

Ytterberg, N. Manus. *Den gamla onda tiden. Avrättningsplatser i Dalsland, Bohuslän och Göteborg*.

Ytterberg, N. *Galgbacksinventeringen Bohuslän 2014*.

Tekniska och administrativa uppgifter

Länsstyrelsen dnr: 431-7274-2021

BM dnr: 21/0053

BM pnr: PA21011

Fornlämningsnr: L1967:8459

Uppdragsnummer: 202100244

Län: Västra Götalands län

Kommun: Uddevalla.

Socken: Uddevalla.

Fastighet: Stads kärnan 1:163

Ek. karta: 8B5e

Läge: X 6471865, Y 319800

Meter över havet: 35-50

Koordinatsystem: Sweref 99 TM

Höjdsystem: RH2000

Uppdragsgivare: Uddevalla kommun

Ansvarig institution: Bohusläns museum

Projektledare: Andreas Widerberg

Projektgrupp: Andreas Widerberg, Eirik Johansson

Fältarbetstid: 2021-03-18–2021-04-09.

Undersökt yta: 105 m² yta 1. Cirka 120 m² yta 2

Arkiv: Bohusläns museums arkiv

Fynd: Inga fynd omhändertogs

Ildensalla Skarte.

