

Bohusläns museum RAPPORT 2020:27



Längs med häradsvägen
mellan Bärfendal och Tossene

Arkeologisk utredning steg 1
Stora Håveröd 1:1 m.fl.

Bärfendals socken, Munkedals kommun
Oscar Ortman



BOHUSLÄNS
MUSEUM

Bohusläns museum RAPPORT 2020:27

Längs med häradsvägen
mellan Bärfendal och Tossene

Arkeologisk utredning steg 1,

Stora Håveröd 1:1 m. fl.

Bärfendals socken, Munkedals kommun

Oscar Ortman



**BOHUSLÄNS
MUSEUM**

Bohusläns museum
Museigatan 1
Box 403
451 19 Uddevalla
tel 0522-65 65 00, fax 0522-126 73
www.bohuslansmuseum.se

ISSN 1650-3368

Författare Oscar Ortman

Grafisk form Lisa K Larsson

Layout och teknisk redigering Kulturmiljö Halland

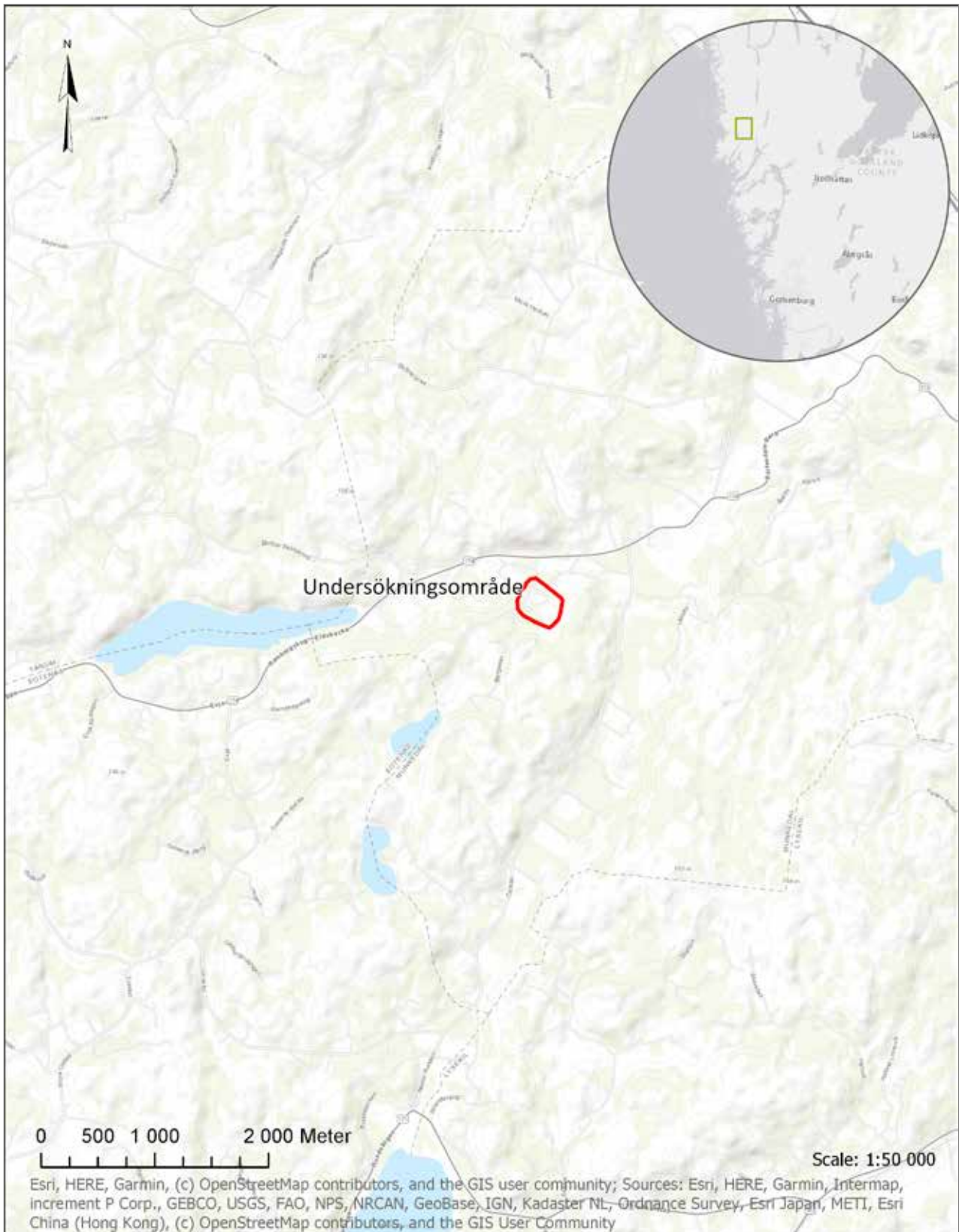
Omslagsbild Foto av Oscar Ortman, Bohusläns museum. Bilden visar Astrid Lennblad som mäter in Hålvägen NY2.

Upphovsrätt Om inget annat anges, enligt Creative Commons licens CC BY. <http://creativecommons.org>

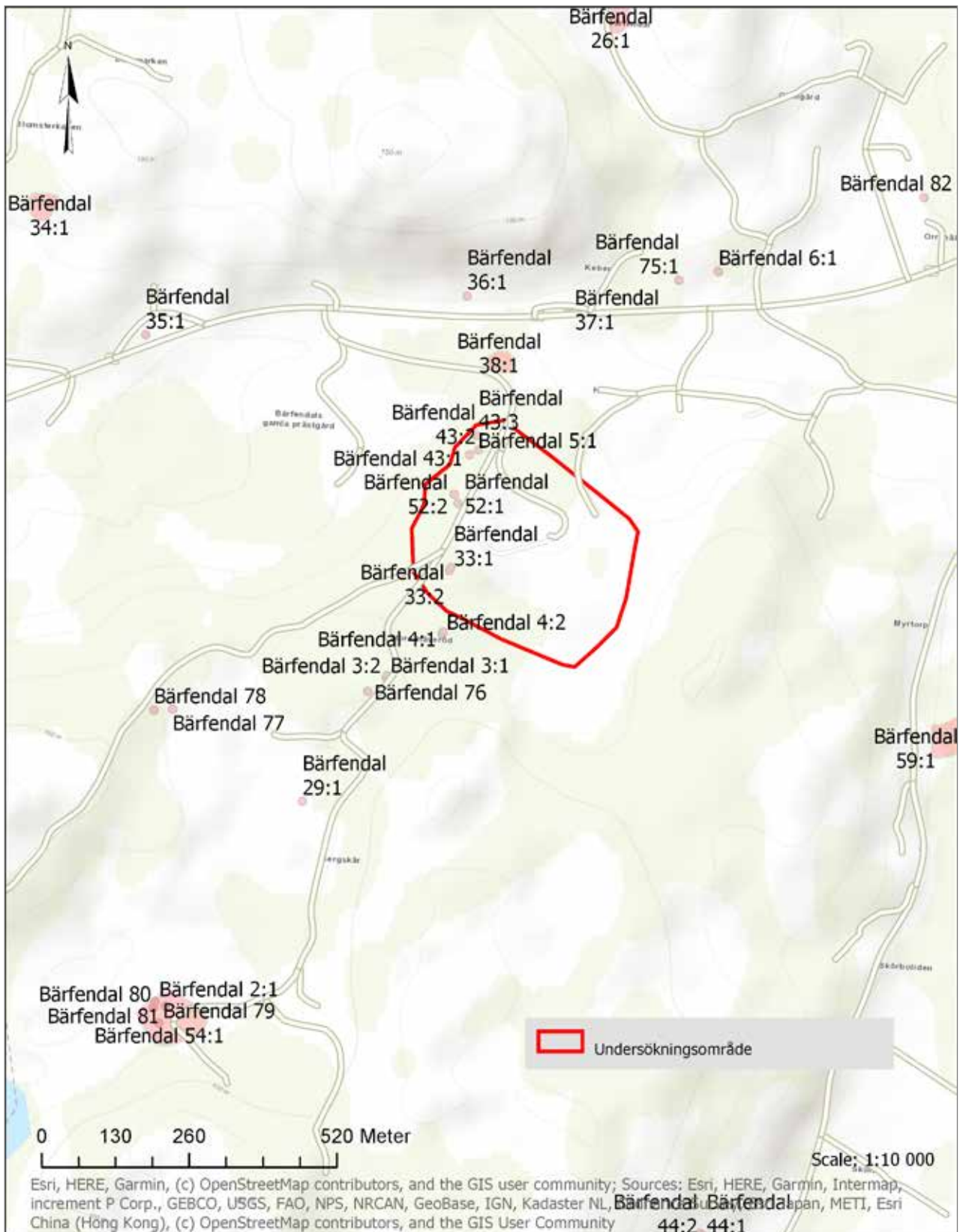
Kartor ur allmänt kartmaterial, © Lantmäteriverket medgivande 90.8012

Innehåll

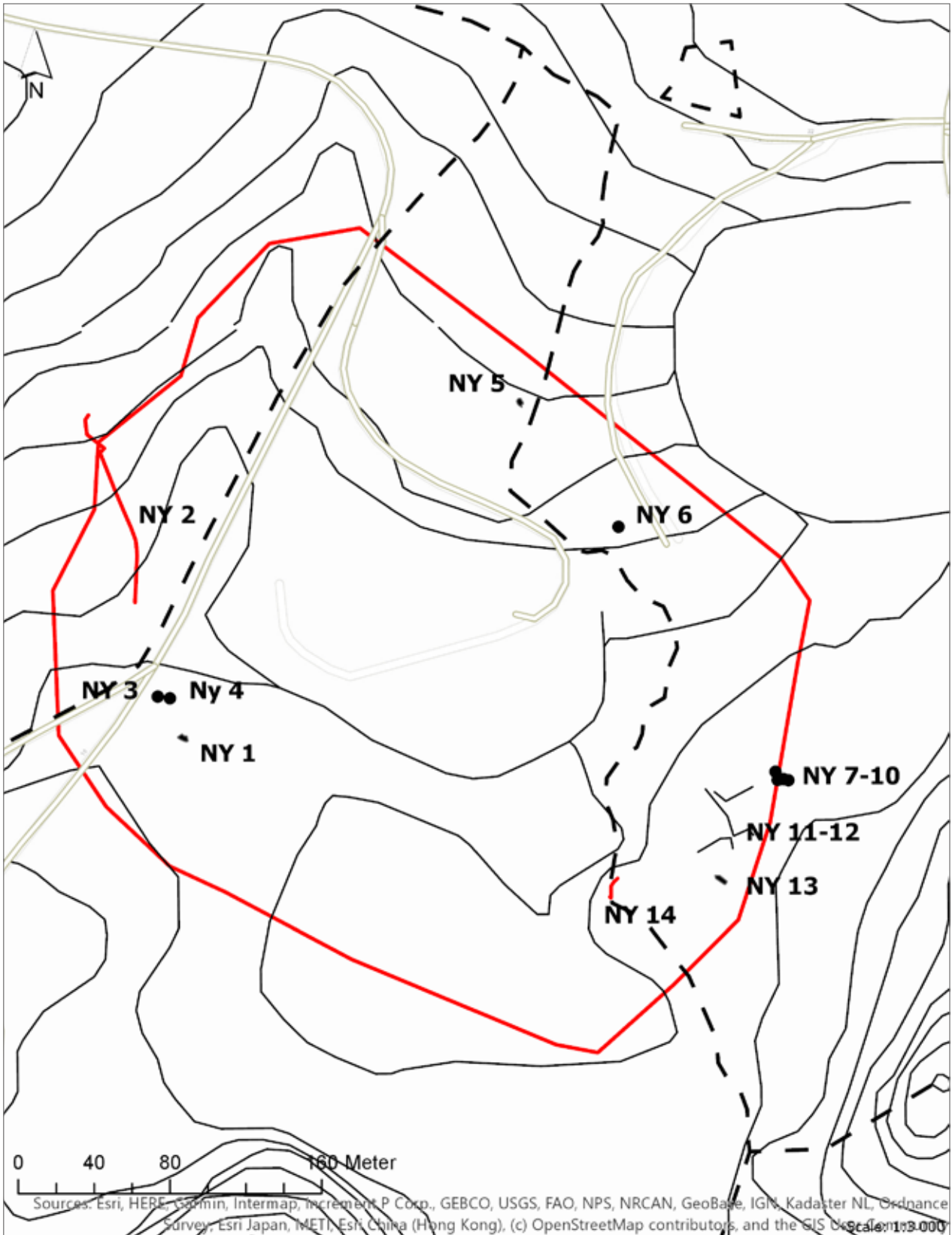
Sammanfattning.....	7
Bakgrund.....	7
Landskapsbild.....	7
Naturlandskap.....	7
Kulturlandskap.....	7
Fornlämningsmiljö.....	7
Historiskt källmaterial.....	7
Tidigare undersökningar.....	8
Syfte och frågeställningar.....	8
Metod.....	8
Genomförande.....	8
Resultat.....	8
Område 1.....	11
Område 2.....	11
Område 3.....	11
Område 4.....	14
Materialets potential.....	14
Slutsatser samt åtgärdsförslag.....	14
Referenser.....	14
Tekniska och administrativa uppgifter.....	15
Bilagor.....	16



Figur 1. Karta med platsen för utredningen markerad. Grundkarta ESRI. Skala 1:50 000.



Figur 2. Karta med platsen för utredningen samt närliggande lämningar markerade. Grundkarta ESRI. Skala 1:10 000.



Figur 3. Plankarta med nypptäckta lämningar. Samtliga ID'n utom NY13 har registrerats i Fornreg, se tabell 1 nästa uppslag. Grundkarta ESRI. Skala 1:3 000.

Sammanfattning

I september 2020 utförde Bohusläns museum en arkeologisk utredning på fastigheten Håveröd 1:1 m.fl., Munkedals kommun. I ett första steg avsåktes området efter förhistoriska gravar och övriga fornlämningar. I uppdraget ingick även att mäta in och dokumentera en hålväg på Holma ås väst sida. Inom utredningsområdet iaktogs sammanlagt 14 lämningar.

Bakgrund

I samband med att Bohusfrakt Grus och Kross AB sökt tillstånd för fortsatt drift av befintlig grustäkt på fastigheten Stora Håveröd 1:1, Bärfendals socken, Munkedals kommun, utförde Bohusläns museum en arkeologisk utredning steg 1 i anslutning till den befintliga tåkten. Utredningen utfördes i september 2020. Utredningen utfördes i enlighet med Länsstyrelsens förfrågningsunderlag diarienummer 431-21613-2020.

Landskapsbild

Naturlandskap

Utredningsområdet är beläget på Holma ås som ligger väster om Bärfendalen. Bärfendalen ingår i ett större spricksystem innanför den egentliga bohuslänska kustzonen. Dalgången, som är en fortsättning åt nordost av den långt inskurna Åbyfjorden, har i relativt sen tid utgjort fjordbotten. Dalen har en karakteristisk utformning, avgränsad av, höga bergsmassiv av bohusgranit, som på östsidan stupar brant ner medan västsidan sänker sig i en mera avrundad linje. Mot söder tränger dalgången ihop sig för att på andra sidan kommungränsen, i Sotenäs kommun, åter vidgas vid mötet med Åbyfjorden. Väster om Bärfendalen ligger Holma ås, en mäktig isälvsavlagring som sträcker sig i nord-sydlig riktning. På åsens krön löper den före detta Häradsvägen mellan Bärfendal och Tossene belagd på 1826 års karta över Vattneröd och Håveröds samfällda utmark. Direkt öster om den före detta häradsvägen finns i dag två grustäkter, en på fastigheten Holma och en på fastigheten Håveröd.

Vad beträffar 2020 års utredningsområde så utgörs områdets nordvästra del av en mycket markant nord-sydlig höjdrygg. På höjdryggen finns många mindre och större block naturligt i backen. Norr om det befintliga grustaget finns ett flackt område som efter knappt 100 meter övergår i en sluttning ner mot Tvärån. Genom sluttningen rinner den bäck som utgör gränsen mellan

Håveröd och Holma. Södra delen av utredningsområdet sträcker sig in på Håveröds inägomark och var vid utredningstillfället i vall. Runt den befintliga tåkten fanns ett område med deponerad matjord/vegetationsskikt.

Kulturlandskap

I historisk tid har området utgjorts av utmark till hemmanen Holma, Håveröd och Vattneröd, se *Historiskt källmaterial* nedan (Lantmäteristyrelsens arkiv, Bärfendals socken Holma nr 1, 1789 samt Lantmäteristyrelsens arkiv, Bärfendals socken Vattneröd nr 1, 1826). Av 1826 års karta framgår det också att häradsvägen mellan Bärfendal och Tossene gick över åsen från Tvärån och förbi gårdarna på Håveröd.

Fornlämningssmiljö

Den äldsta uppgiften om fornlämningar i området härrör från Emil Ekhooffs inventering 1886. Då beskrivs Bärfendal 33 på följande sätt: »Vid Håveröd mellan gården och häradsvägen, på en ljung- och enebeväxt sandås, på östra sidan om uppkörsvägen till Håveröd: tre resta stenar, endast omkring 0,55 m höga ovan jord. Där omkring ligger några otydliga, runda förhöjningar, som möjligen äro gravkullar« (Ekhoff 1886:508). Längs med den gamla häradsvägen finns flera fornlämningar registrerade: Bärfendal 43:1–3, vilka är tre resta stenar, Bärfendal 52:1 och 2, vilka är tvåstensättningar. Här finns även två skålgropsförekomster, Bärfendal 5 och Bärfendal 141.

Vid gården Stora Håveröd finns två hållristningslokaler, Bärfendal 3 och 4.

Historiskt källmaterial

Både hemmanet Holma och Håveröd var frälsehemman under Hvitfeldtska stipendieinrättningen. Båda var skattade till ett helt mantal. Första jordeboksbelägg för Holma är från 1581. Håveröd däremot finns omnämnt i Rödebok från 1391. 1697 var Håveröd uppdelat i Stora och Lilla Håveröd skattat till ett halvt mantal var (Löfdahl, 2018:71f). År 1789 skiftas inägorna på Holma Olof Olsson får ett ½ mantal, Erik Halvarsson ett ½ mantal. Holma ås västra del utgör en samfällad hästhage. En nord-sydligt rinnande bäck utgör gränsen till Håveröds och Vattneröds samfällda utmark på östra sidan (Lantmäteristyrelsens arkiv, Bärfendals socken Holma nr 1, 1789). År 1826 skiftas Vattneröds och Håveröds

samfällda utmark, området mellan häradsvägen och gränsen till Holmas utmark tillfaller Hoveröd. Marken beskrivs i skifteshandlingarna som sandmylla. I ett mindre område finns parti som beskrivs som stenig backe. Ner mot Hoveröds inägor fanns Hoveröds kas (Lantmäterimyndighetens arkiv, 14-BÄR-29). Vid 1859 års gränsbestämning är Holma 14 Nils Olssons ägodel och 15 Matias Hansons ägodel (Lantmäterimyndighetens arkiv, 14-BÄR-51).

Tidigare undersökningar

Inga tidigare undersökningar är gjorda i området. 2004 inventerade Stiftelsen för dokumentation av Bohusläns hällristningar området. Då påträffades en skålgropsförekomst L1959:2890 (Bärfendal 141). De övriga hällristningslokalerna i närheten påträffades av Göran Andersson 1975.

I samband med den första ansökan om att anlägga en täkt på Stora Håveröds marker påpekade Bohusläns museum att det var viktigt att de resta stenarna, Bärfendal 33, fick ett skyddsområde. Alternativet var att Bärfendal 33 undersöktes (Bohusläns museums yttrande daterat 1982-09-13). Följden blev att täkten krymptes i den sydvästra delen.

Syfte och frågeställningar

Syftet med utredningen var att undersöka om det fanns några icke tidigare kända fornlämningar inom utredningsområdet samt att registrera hålvägarna på Holma ås västsluttning väster om grustakten.

Metod

Vid utredningen inventerades utredningsområdet. Geologspjut användes för att undersöka eventuella stensättningar och om det fanns kol i de gropar som påträffades. De lämningar som påträffades mättes in med GPS, beskrevs och fotograferades.

Genomförande

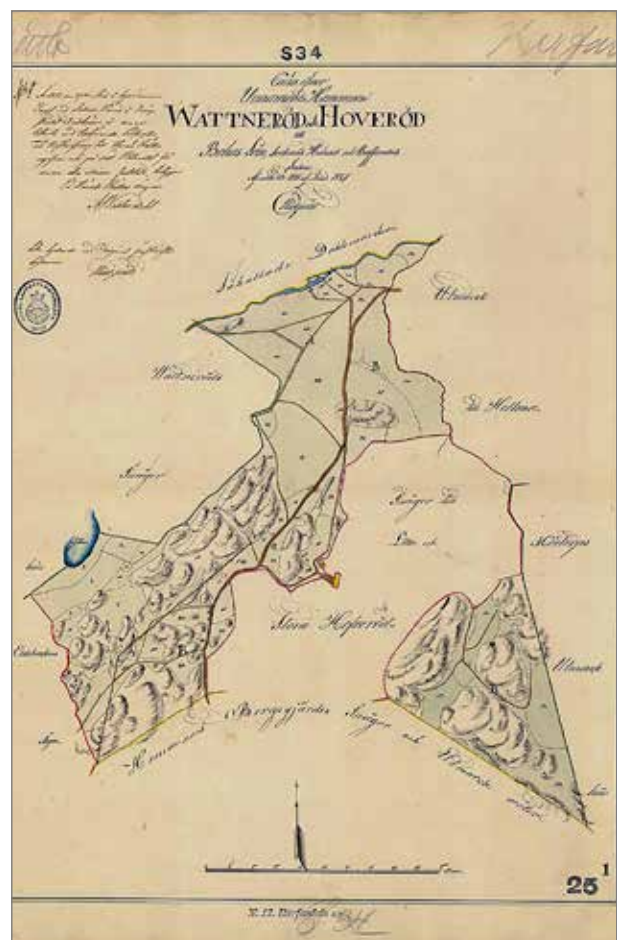
Den täta granskogen i utredningsområdet medförde att det var svårt att uppnå goda mottagningsförhållanden för GPS. Detta gällde framförallt den norra och östra delen av området. Precisionen låg på 1 meter i skogsmark, när så var fallet mättes lämningarna in som punkter.

I delar av området var marken täckt med grenar. Det gällde framförallt den norra delen. I slänten ner mot Vattneröd, där hålvägen dokumenterades, växte lövslyet tätt.

Resultat

Vid 2020 års arkeologiska utredning steg ett påträffades en stensättning (NY5), ett odlingsröse/stensättning (NY1), tre täktgropar (NY3, NY4 och NY6), fem odlingsrösen (NY7–10 och NY13) samt en äldre gårdesgård (NY14). Intill odlingsröserna fanns en flack yta med fossil åkermark i form av diken/rännor.

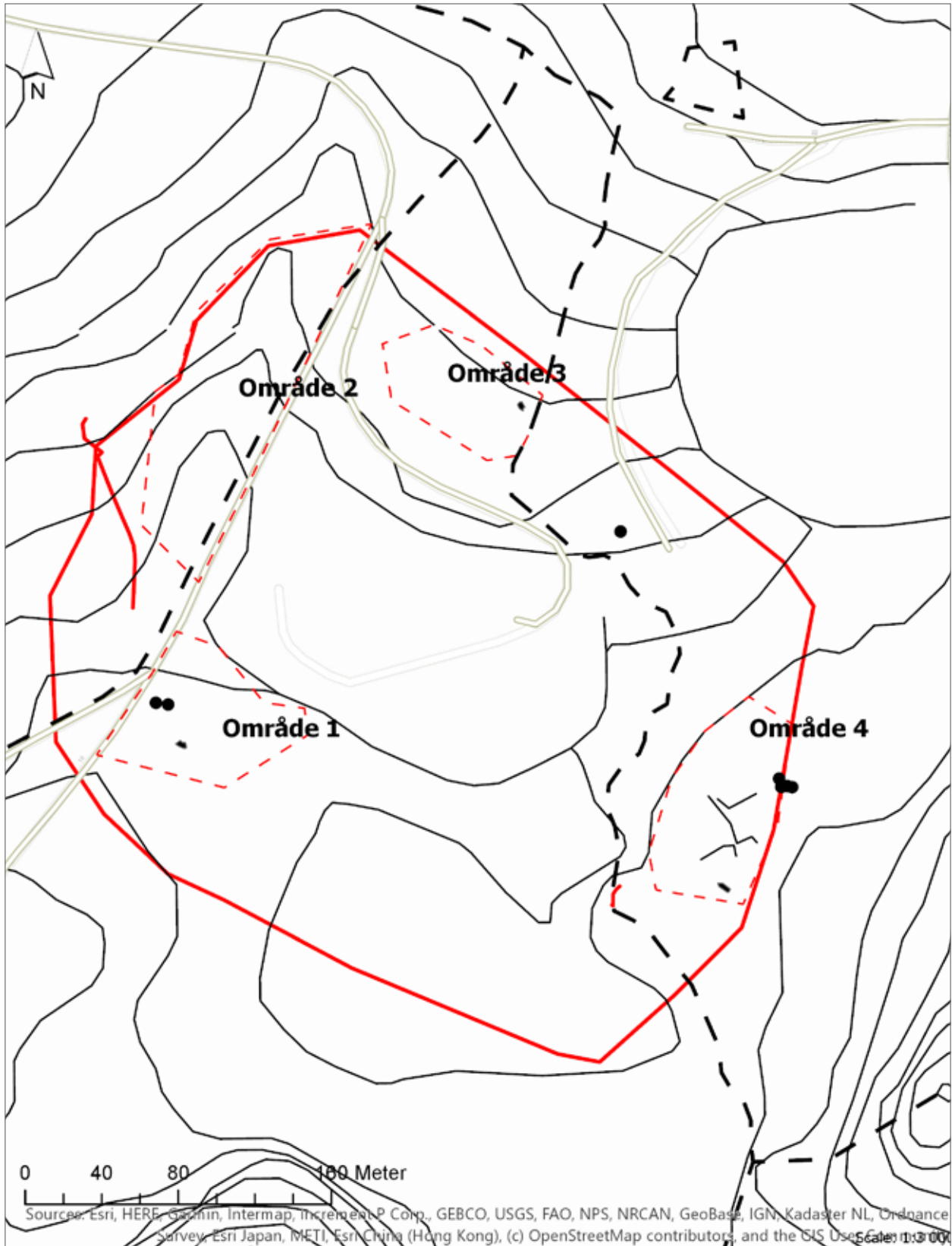
I samband med utredningen mättes en hålväg, NY2, som sträcker från Vattneröd till häradsvägen på Krönet av Holma ås in. Hålvägen finns belagd på 1826 års karta över utmarken till Vattneröd och Håveröd. De påträffade lämningarna finns redovisade i tabell 1.



Figur 4. Storskifteskarta över Håveröds och Vattneröds skog och utmark 1827.

Fältid (NY)	RAÄ id	Sakord	Form	Storlek m.	Höjd/djup m.	Beskrivning
1	L2020:7059	Odlingsröse/ stensättning	Oval	3,5x8,0	0,3	Fyllning av 0,1-0,3 m st stenar. Övertorvad.
2	L2020:6839	Hålväg			0,5	Skålade kanter. U-formad profil. Sträckningen överensstämmer med vägen från Vattneröd till häradsvägen belagd på 1827 års karta.
3	L2020:7060	Täktgrop	Rund	1,2	0,2	
4	L2020:7060	Täktgrop	Rund	1,2	0,2	
5	L2020:7061	Stensättning	Rund	5,0	0,3	Fyllning av 0,1-0,4 m st stenar. Övertorvad.
6	L2020:7062	Täktgrop	Rund	1,5	0,7	
7	L2020:7097	Odlingsröse	Runt	3,0	0,2	0,1-0,3 m stora stenar delvis övertorvade
8	L2020:7097	Odlingsröse	Ovalt	2,5x3,0	0,3	0,3-0,5 m stora stenar delvis övertorvade
9	L2020:7097	Odlingsröse	Runt	1,5	0,2	0,1-0,2 m stora stenar delvis övertorvade
10	L2020:7097	Odlingsröse	Runt	2,0	0,2	0,2-0,3 m stora stenar delvis övertorvade
11	L2020:7098	Ränna/dike	Avlångt	0,8 br	0,2	
12	L2020:7098	Ränna/dike	Avlångt	1,0 br	0,2	
13	L2020:7101	Odlingssten	Oformlig	5,0x7,0	0,4	Intill två naturliga block 0,6 resp 0,7 m stora hade odlingssten 0,2-0,6 m stora kastats upp. Stenarna delvis övertorvade.
14	L2020:7099	Äldre gärdesgård			0,5	Bestslående av 0,4 till 0,7 m st stenar. Finns markerad på 1827 års karta men utan förklaring till vad det är.

Tabell 1. Förteckning över nyfunna lämningar vid 2020 års arkeologiska utredning steg 1.



Figur 5. Plankarta med områden uttagna till AU2-schaktning. Grundkarta ESRI. Skala 1:3 000.



Figur 6. En av de resta stenarna som utgör Bärfendal 33. Till vänster om den resta stenen finns stensättningen NY1. Foto från N. Foto Oscar Ortman, Bohusläns museum.

Efter avslutad inventering, AU steg 1, har fyra områden valts ut för utredningsschaktning.

Område 1

Längs med den f.d. häradsvägen. Ett flackt område långt med åsens långa sträckning. Södra delen utgörs av åkermak i vall, norra delen av på sina ställen tät lövskog. Bärfendal 33 ligger på gränsen mellan inägomark och utmark. Vid 2020 års utredning påträffades en stensättning i direkt anslutning till Bärfendal 33. Stensättningen har troligen utnyttjats som odlingröse i historisk tid. Ekhoft nämner tre resta stenar men både 1982 och 2020 påträffades bara två. Här kan man förvänta sig fler gravar i anslutning till de resta stenarna och stensättningen.

Område 2

En mycket markant nord-sydlig höjdrygg. På höjdryggen finns många mindre och större block naturligt i backen. Bärfendal 52 (två stensättningar) och Bärfendal 43 (tre mindre resta stenar) ligger i området. Även här kan man förvänta sig ytterligare gravar som inte markerats ovan mark.

Område 3

Norr om det befintliga grustaget finns en flack avsats, bevuxen med gles barrskog. Området är ungefär 90 x 50 meter stort och övergår i norr i en sluttning ner mot Tvärån. Genom sluttningen rinner bäcken som utgör gränsen mellan Håveröd och Holma. Bärfendal 38 ligger i liknande läge och i område 3 hittades stensättningen NY5. Här kan man förvänta sig att hitta förhistoriska boplatsslämningar.



Figur 7. Omr 2. Astrid Lennblad står på stensättningen Bärfendal 52:2. I bakgrunden syns ett större block som ligger på höjdryggens krönläge. Foto från N. Foto Oscar Ortman, Bohusläns museum.



Figur 8. Omr 2. In till det stora blocket har en hel del större stenar samlats. Detta är troligen en naturlig företeelse. Foto från N. Foto Oscar Ortman, Bohusläns museum.



Figur 9. Omr 3. Astrid Lennblad mäter in stensättningen NY5. I bakgrunden kan man skönja den befintliga tälten. Foto från N. Foto Oscar Ortman, Bohusläns museum.



Figur 10. Omr 4 Röjningsröse NY8 och 10. Foto från O. Foto Oscar Ortman, Bohusläns museum.

Område 4

Öster om befintlig täkt finns ett flackt område med lämningar från äldre odling. Området är 110 × 50 meter stort och bevuxet med tät blandskog. Den fossila åkermarken bör dokumenteras om området tas i anspråk för exploatering.

Materialets potential

Misstankarna om en omfattande gravmiljö längs med den f.d. häradsvägen kunde endast delvis bekräftas vid den arkeologiska utredningen steg 1. Utredningsschaktning i en arkeologisk utredning steg 2 kan bekräfta eller kullkasta dessa misstankar.

Slutsatser samt åtgärdsförslag

Berörs de fyra områdena uttagna till utredning steg 2-schaktning, bör en sådan utföras. I möjligaste mån bör kända lämningar lämnas intakta. Berörs enskilda lämningar av exploatering bedömer Bohusläns museum att de bör undersökas.

Referenser

Litteratur

- Ekhoff, E. 1886. *Bohusläns fasta fornlemningar från hednatiden, Sotenäs och Stångenäs härad.*
- Löfdahl, M. 2018 *Ortnamnen i Sotenäs Härad. 1. Bebyggelsenamn.* Ortnamnen i Göteborgs och Bohuslän XIV. Institutionen för språk och folkminne. Göteborg

Otryckta källor

- Lantmäterimyndigheternas arkiv 14-BÄR-29. Karta över skog och utmark till Hemmanen Hoferöd och Wattneröd. Upprättad i samband med storskifte 1827
- Lantmäterimyndighetens arkiv, 14-BÄR-51. Karta över hägnaderna till Holma 1856. Gräns bestämning

Tekniska och administrativa uppgifter

Länsstyrelsen dnr: 431-21613-2020
BM dnr: 20/0137
BM pnr: 20021
Uppdragsnummer: 202001111

Län: Västra Götalands län
Kommun: Munkedal
Socken: Bärfendal
Fastighet: Stora Håveröd 1:1, Bärfendals-Vattneröd 1:1, Holma 2:1

Ek. karta: 8089-8099
Läge: x 6490136, y 294250
Meter över havet: 40-65 m.ö.h.
Koordinatsystem: Sweref 99 TM
Höjdsystem: RH2000

Uppdragsgivare: Bohusfrakt Grus och Kross AB
Ansvarig institution: Bohusläns museum
Projektledare: Oscar Ortman
Projektgrupp: Oscar Ortman, Astrid Lennblad

Fältarbetstid: 2020-09-03
Undersökt yta: 11 5755 m²

Arkiv: Bohusläns museums arkiv
Fynd: Inga fynd omhändertogs

Bilagor

Bilaga 1. Omnämnda lämningar med lämningssidentiteter (L-id och äldre RAÄ-beteckning)

Bilaga 1. Omnämnda lämningar med lämningssidentiteter (L-id och äldre RAÄ-beteckning)

Lämningsnummer	RAÄ nr	Sakord
L1970:5975	Bärfendal 3:1	Hällristning
L1970:6115	Bärfendal 4:1	Hällristning
L1970:6227	Bärfendal 4:2	Hällristning
L1970:6291	Bärfendal 5:1	Hällristning
L1970:6201	Bärfendal 38:1	Förhistorisk boplats
L1970:5594	Bärfendal 33:1	Grav markerad av sten/block
L1970:6074	Bärfendal 33:2	Grav markerad av sten/block
L1970:5769	Bärfendal 43:1	Grav markerad av sten/block
L1970:5921	Bärfendal 43:2	Grav markerad av sten/block
L1970:6344	Bärfendal 43:3	Grav markerad av sten/block
L1970:5547	Bärfendal 52:1	Stensättning
L1970:5548	Bärfendal 52:2	Stensättning
L1960:2717	Bärfendal 76:1	Hällristning
L1959:2890	Bärfendal 141	15 skålgropar på en 0,4x0,34 m stor granitsten

