

**Bohusläns museum  
Verksamhetsberättelse  
och årsredovisning 2019**



**BOHUSLÄNS  
MUSEUM**



**Omslagsfoto:**

*Tröjor från Bohus stickning. Foto Bohusläns museum*

Versamhetsberättelse för verksamhetsåret 2019.  
Sammansatt under februari-mars 2020 för Bohusläns museum.  
Layout: Linda Ljunggren Norberg (skaperian.com).  
Tryckt mars 2020.

# Innehåll

## Inledning

Inledande ord	4
Kort om oss	6

## Samlingar och kunskapsbyggnad

Museets kunskapsuppbyggnad	8
Museets samlingar	14

## Mötet med publiken

Besökssiffror	20
Programsamverkan	21
Utställningar	24
Samtidskonst	28
Konstpedagogik	30
Kulturhistorisk pedagogik & lärande	32

## Kulturarvet i landskapet

Lärandet & landskapet	36
Kulturmiljövård	40
Besöksmålsutveckling	44

## Organisationen

Sammanfattning	46
Organisationskarta	47
Kompetensutveckling	48
Lista: styrelse & personal	49
Tillfälliga utställningar	50
Konsthallens utställningar	51

## Årsredovisning

Årsredovisning för 2019	52
-------------------------	----

# Inledande ord

Den 2:a juni 2019 fyllde Bohusläns museum 35 år. Detta firades med våra kära besökare. Under 35 år har vi erbjudit människor inspirerande och engagerande upplevelser med hög kvalité, samverkat med civilsamhället, och erbjudit utställningar, program och möten som varit engagerande och relevanta för en bred och mångfacetterad publik.

2019 har varit ett händelserikt år. Verksamheten har nått runt en kvarts miljon människor och vi tror att museet har stor betydelse i ett långsiktigt hållbart samhälle.

**“Under ett år när världspolitik och klimatfråga väckt oro, har behovet att förena oss, samarbeta, och se hur vi tillsammans kan verka för en bättre värld känts allt viktigare.”**

Samverkan gör att vi hjälper och berikar varandra, och tillsammans kan vi i det mellanmänskliga mötet bli mer uppfinningsrika.

När många läns museer står inför utmaningar på grund av rådande kulturpolitik och minskade medel blir värdet av att stå tillsammans viktigare än någonsin. Då känns det positivt och helt rätt att Sveriges läns museer tillsammans startat "Sveriges största museum", ett 3 årigt projekt för att stärka och synliggöra och utveckla läns museernas viktiga position och samhällsuppdrag. Här ser vi fram mot att samverka med våra kollegor för att hitta möjligheter till framtidens utmaningar.

Museet arbetar för ett hållbart samhälle - socialt, ekonomiskt och miljömässigt - genom att vårda och utveckla kulturarvet tillsammans med våra besökare och uppdragsgivare. Klimatfrågan har varit dominerande i samhällsdebatten, i det offentliga rummet och i vår verksamhet. I konsthallen visades utställningen The Climate Fix där konstnärssduon Bigert & Bergström

fokuserade på olika lösningar för att fixa klimatet - så kallad geoengineering vilket belyste ett mycket aktuellt ämne i vår tid. Ämnet skapade så stort intresse hos skolorna att rekordmånga lektioner genomfördes under våren.

En solig dag i maj arrangerade Uddevalla kulturskola och Bohusläns museum tillsammans en karneval för klimatet och utställningen RE:USE! Invigdes Mer än 2 000 personer besökte museet under dagen. Utställningen utmanar våra uppfattningar om skräp och avfall samtidigt som den skapar medvetenhet kring produktionens och konsumtionens miljöpåverkan. Det var över 200 barn som varit delaktiga i att utveckla utställningen och diskutera aktuella frågor tillsammans. RE:USE! är ett stort samverkansprojekt där vi tillsammans med Tillväxtavdelningen i Uddevalla arbetade med en mängd olika områden. Ett samarbete som möjliggjort innovativa metoder när det kommer till hållbarhet och delaktighet i utställningsproduktioner.

Teknisk och digital utveckling har under 2019 gett våra besökare nya upplevelser. En interaktiv mobilapp utvecklas med tredjeårseleverna vid Bild- och formprogrammet på Akademi Sinclair, Uddevalla gymnasieskola för deras examensutställning. Syftet är att på ett lustfyllt sätt tillgängliggöra och fördjupa upplevelsen av museets konstsamling "Johnsonsamlingen" för en teknikintresserad och nyfiken ung/vuxenpublik.

Verksamheten och dess kunskapsförmedling sträcker sig långt inne i och utanför museibygnaden. Fler har fått möjligheten under året att ta del av museets samlingar under året då vi har öppnat dörrarna för återkommande magasinvisningar. På Uddevallas gator, eller snarare under dem, har våra arkeologer gjort undersökningar som har varit de kanske mest omfattande i staden, och som ger nya perspektiv på vår stadshistoria. Arbetet med destinationsutveckling av Hamnholmarna har fortsatt, där museet arbetat i flera år med att tillgängliggöra maritima ristningar på klipporna längst ute i det bohuslänska havsbandet.

Vårt huvudsakliga verksamhetsområde är i Västsverige, men Bohusläns museum är också med och utvecklar det nationella och det internationella kultursamtalet. Året har omfattat många nya möten där kunskapsutbyte skett och innovation flödat. Bohusläns museum



höll flera seminarier om museet, hållbarhet och framtiden på ICOM (International Council of Museums) generalkonferens i Kyoto, Japan. I samverkan med Cultural Heritage without Borders har museet medverkat i utbildningar i Kosovo, på etnografiska museet i Gjakova.

Nu ser vi fram emot ett 2020 där vi ska möta framtidens utmaningar och möjligheter. Vi ska ha fortsatt starkt fokus på att erbjuda nya upplevelser med hög kvalitet, samverkan med civilsamhället, och utställningar, program och möten som engagerar och är relevanta för en bred publik.

Museets medarbetare förtjänar en eloge för stort engagemang och mycket gott arbete i en tid av förändringar. Tack till alla vi träffat, alla samarbetspartners, inte minst de kommuner i Bohuslän som vi mött under året som gått.

## Varmt välkomna till Bohusläns museum,

Annette Prior  
Museichef  
Bohusläns museum



Foto Lasse Edwartz

# Kort om oss

**Bohusläns museum är Sveriges näst mest välbesökta länsmuseum med en föremålssamling som består av ungefär 50 000 objekt. Museet är beläget vid Båveåns kaj i Uddevalla och fyller en viktig roll som en mötesplats, där utställningar och programverksamhet ger besökaren perspektiv på samtida frågeställningar.**

Här finns allt från utställningar om Bohusläns kulturhistoria till utställningar med konst av hög internationell klass. Som länsmuseum har vi också en omfattande regional verksamhet, från kulturmiljöstöd till kommuner och rådgivning till stora arkeologiska undersökningar såväl som på land som under vatten. Kulturmiljövården arbetar för en historia med många perspektiv och för ett hållbart samhälle, där kulturmiljöerna är en viktig del.

Bohusläns museum är med andra ord ett levande kulturcentrum med ett stort programutbud och med stor närvaro i regionen. Föreläsningar, musikaftnar, temadagar och spännande utställningar ger många anledningar till besök på museet. Eller så kan man besöka visningar av arkeologiska undersökningar, föredrag på den lokala hembygdsföreningen och kolla in vår hemsida.

Museet skapar tillväxt och har betydelse för länets utveckling. Vi är ett av Sveriges mest besökta museer och ett av de största besöksmålen i Bohuslän. I den rollen vill vi fortsätta att bidra till en positiv utveckling.

## VÅRT ÄNDAMÅL

Bohusläns museums ändamål är enligt de stadgar som ligger till grund för verksamheten:

”Stiftelsens ändamål är att förvalta dess samlingar, fastigheter och byggnader och hålla dem tillgängliga för allmänheten. Stiftelsen skall huvudsakligen i Göteborgs och Bohusläns landstingsområde bedriva och främja kulturminnesvård och museal verksamhet liksom annan därmed förenlig verksamhet.”

## VERKSAMHETENS IDÉ

Museets verksamhetsidé utgår från stiftelsens ändamålsparagraf och definierar Bohusläns museums specifika roll i samhället. Ytterst bygger museets verksamhet på

alla människors rätt till att utöva och ta del av kulturen så som det uttrycks i Deklarationen om de mänskliga rättigheterna.

**”Bohusläns museum är ett regionalt museum som genom att vara en mötesplats som berör och tar ställning samt en tillgänglig kunskapskälla som bygger sammanhang hjälper människor att navigera i en föränderlig omvärld.”**

## MUSEILAGEN

Den 1 augusti 2017 trädde lagen som reglerar offentlig-styrda museer i kraft. Lagen fastställer att museerna skall bidra till samhället och dess utveckling genom att främja kunskap, kulturupplevelser och fri åsiktsbildning.

## VÅRA STIFTARE

Våra stiftare är Västra Götalandsregionen, Uddevalla kommun och Bohusläns hembygdsförbund. I de regionala och kommunala uppdragen visar våra stiftare vilka områden museets kunskaper och kompetenser ska fokusera på.

Vi ansluter också till de nationella kulturpolitiska målen från 2009 och som slår fast att kulturen ska vara en dynamisk, utmanande och obunden kraft med yttrandefriheten som grund.

## VISION

Att ta ställning, beröra och skapa sammanhang för alla människor.

### VERKSAMHETSMÅL 2017 - 2020

Utifrån ovanstående arbetar museet med en flerårig planering, Strategisk plan 2017 - 2020.

Våra sex inriktningsmål för perioden är:

1. En trovärdig och tillgänglig kunskapskälla
  2. Ett hus med kvalité, mångfald och mod
  3. En regional verksamhet med lyhördhet och kvalité
  4. Kommunikation - ett starkt varumärke och en inkluderande, interaktiv pedagogik
  5. En professionell organisation
  6. En stabil ekonomi som möjliggör utveckling
- Inom varje inriktningsmål finns flera delmål, dessa återfinns inom respektive verksamhetsområde i verksamhetsberättelsen.

*Besökarcitat, om museet:*

**”This is one of my favourite museums. It has everything for the whole family”**



# Samlingar och Kunskapsuppbyggnad

## Museets kunskapsuppbyggnad

**2020 är Bohusläns museum ledande i kunskapsuppbyggnad av Bohusläns historia och kultur, speciellt den maritima, genom en systematisk kunskapsuppbyggnad för våra prioriterade målgrupper i samverkan med akademien och andra organisationer.**

### ARKEOLOGISKA UPPDRAGSVERKSAMHETEN

Våren inleddes med ett stort antal mindre utredningar, förundersökningar och slutundersökningar. Under hösten blev det färre uppdrag än vad som förväntats, möjligen är exploateringsbranschen och kommuner av-vaktande inför konjunkturläget. Förhoppningsvis kommer fler planerade exploateringar igång under 2020. De flesta projekten för året har avrapporterats, så även en del av tidigare års projekt, totalt 40 st för 2019. Avdelningen har också haft personalomflyttningar, en pensionsavgång, fyra som avslutat sin anställning och två som påbörjat. I och med att några medarbetare

valde att byta arbete blev arbetsgruppen mindre och det blev ett visst kompetenstapp. En ny medarbetare har satts in på Uddevallagrävningarna och en i Nya Lödöseprojektet.

### STADSARKEOLOGI

De fleråriga undersökningarna inom Uddevalla fortskrider i takt med att upprustningsarbetet i stadens centrum. Stadens skepnad har genom historien förändrats och vi fortsätter att bygga förståelsen för hur det har förhållit sig utifrån de spår utgrävningarna visar. Tidigare års och årets undersökningar av Uddevalla har eller är på god väg att avrapporteras. Nya undersökningar påbörjades i slutet av året och ska fortgå under 2020.

Vi har gått in i efterarbetet av de omfattande arkeologiska utgrävningarna av staden Nya Lödöse i nuvarande Gamlestaden, Göteborg. De första stratigrafiska rapporterna från Nya Lödöse är färdigställda. Dataspelet "Staden under Gamlestaden" som går ut på att genomföra uppdrag i Nya Lödöse lanserades på spelplattformen Steam, vilket innebär att det numer enkelt kan nyttjas som ett roligt läromedel om livet och platsen både för privatpersoner som för skolor. Tidigare kunde spelet endast spelas på Världslitteraturhuset i Gamlestaden.

I samband med ett kontorsbygge intill Amerikahuset i Masthugget, Göteborg, har vi gjort undersökningar och bland annat funnit en välbevarad brygganläggning från 1600- och 1700-talet. Därtill även en 300-år gammal mast och kinesiskt porslin bland de mer anmärkningsvärda fynden.

### MARINARKEOLOGI

Museet medverkade vid dykningarna efter två av marinarkeologerna valde att sluta under året och med kvarvarande personal tjänstlediga och upptagna av forskning behövde verksamheten ta ett omtag och



Vintergrävning vid Amerikahuset





Arkeologiska fältarbeten under 2019

starta om, dock inte från början. Inledningsvis har en marinarkeolog börjat under året som tar vid, samt ytterligare en marinarkeolog från årsskiftet. Vi ser samtidigt över dykorganisationen och arbetssätt. Planer är igångsatta för ett inköp av en undervattensdrönare under 2020.

### OSTEOLOGI

Projektet med att anlägga ett laborationsrum på Bohusläns museum är nästan klart och verksamheten på museet väntas vara i full gång under 2020. Referenssamling byggs upp efter hand. Två osteologer doktorerar och ena var klar med sin licentiat under året. Flertal osteologiska uppdrag inkom och förarbetet för ett

forskningsprojekt rörande kökkenmöddingar har påbörjats. Inköp av ett avancerat svepmikroskop har gjorts.

### ORUST KÖPSTAD

Kunskaps- och forskningsprojektet som påbörjades i slutet av 2018 vidgades till att omfatta södra Orust och fjorden, samt döptes om till Vikingatida Orust. Arki-varbete och insamling av data samt mindre fältarbete påbörjades under våren. Syftet är att öka kunskapen om de vikingatida- och medeltida kustsamhällena i Bohuslän. På grund av sjukdom och VAB avstannade arbetet under hösten, men väntas vara igång igen under 2020.



Besiktning utredning i Grebbestad, Tanum. Dokumentation av nypåträffad grav direkt bredvid en gångstig.  
Foto Bohusläns museum



Besiktning utredning i Grebbestad, Tanum. Uppe på ett av de många bergen med utsikt över de fornlämningstäta dalgångarna.  
Foto Bohusläns museum

Boplatslämningar i Vättland. Foto Bohusläns museum







Lihultsboplats vid Halla Stenbacken (vid brandstation)  
Foto Bohusläns museum



Utredning av GC väg 679. Foto Bohusläns museum



Trindyxa från Halla Stenbacken. Foto Bohusläns museum

Utredning vid Långevik.  
Foto Bohusläns museum





### MARSTRAND KLOSTER

Under året blev projektet vid Franciskanerkonventet på Marstrand slutfört och avrapporterat. Spännande lämningar från klostret kunde konstateras med fler byggnationsfaser. En publik publikation i form av en storymap gjordes och nås via museets hemsida. Planer för en fortsättning finns.

### GRASCA

GRASCA är en företagsforskaskola för svensk uppdragsarkeologi som Bohusläns museum samarbetar med. Under året tog de två doktoranderna sin licentiat och fortlöper det enligt plan.

Ena doktorsavhandlingen fokuserar på forensisk arkeologi, närmare bestämt på metodutveckling och integrering av osteologisk, arkeologisk och forensisk tafonomi och teori genom studier av mänsklig förruttnelse. Den andra doktorsavhandlingen undersöker hur nya perspektiv på det förgångna, grundade på uppdragsbaserad maritim arkeologi, kan tillgängliggöras genom digitala visuella lösningar.

### MARITIMA RISTNINGAR

Museet har fortsatt det fleråriga arbetet med att dokumentera, rengöra och kartlägga de sjöfararristningar som finns på Hamnholmarna utanför Fjällbacka. Här finns kanske landets största koncentration av bomärken, initialer, årtal, namn, ortnamn, sköldar och kompassrosor från 1500- och 1600-talen, kopplade till dåtidens sjöfart. Två ristningsområden har rengjorts, målats i och dokumenterats under årets fältarbeten i april, maj/juni och augusti. I år har dokumentation med drönare och 3D-fotografering inletts.

*Kolningsgrop i Vättiland. Foto Bohusläns museum*





Maritima ristningar på hamnholmarna  
Foto Bohusläns museum





## Museets samlingar

**2020 är Bohusläns museums samlingar och kunskaper tillgängliggjorda på ett sätt som attraherar barn, unga och forskare till bruk, medskapande och interaktion.**



*Konservator och enhetschef Charlotta Ödvall rengör mumiebräda från Bab el-Gasus. Foto Bohusläns museum.*

### SAMLINGARNA

För att fortsätta hålla hög nivå på samlingsförvaltningen arbetar vi löpande med registrering, katalogisering och preventiv konservering av föremål både i och utanför magasinerna, av både äldre och nyare förvärv. Ett omfattande arbete har också gjorts med städning och korrigerande av felaktigheter i databasen samt fortsatt inmatning och uppordning av äldre arkeologiska samlingar. Testkonvertering no1 av den arkeologiska

modulen i Primus är genomförd och granskad av Bohusläns museum med en återkoppling till Kultur-it med synpunkter på åtgärder innan konverteringen från Sofie till Primus kan ske.

Föremål har skickats till extern konservering. Till exempel en skeppsklocka med aktivt korrosionsangrepp som, om det lämnas obehandlat riskerade bryta ner föremålet ytterligare.



Närbild mumiebräda. Foto Bohusläns museum

I museets samlingar finns även en mindre mängd etnografiska föremål, bland annat en så kallad mumiebräda som forskare inom Bab el-Gasus projektet kontaktade oss angående. Vi kunde vara behjälpliga i att rengöra och ta nya bättre bilder på den nedre delen av brädan där hieroglyferna med den avlidens namn förhoppningsvis ska gå att identifiera.

#### UT- OCH INLÅN AV FÖREMÅL

Under året har föremål ur våra samlingar lånats ut till flera museer, hembygdsföreningar, kulturhus samt utlån till forskare för provtagning. Bland annat har tre medeltida glaspärlor lånats ut till Surte Glasbruksmuseum, fynd från utgrävning våren 2017 till Rörö biblioteks- och hembygdsförening och föremål ur arkeologiska samlingen till Mimers Kulturhus i Kungälv. Vi har förlängt utlån

och skrivit nytt avtal om lån till Sjöhistoriska museet samt att ett 40-tal skärvor av neolitisk keramik utlånats till Danmark. Detta som en del i projekt NeoDiary som undersöker förekomst av mjölkberedning från tam-boskap under yngre stenålder i Skandinavien. Vi har även lånat ut ett arkeologiskt föremål med ursprung från Kongahälla till en utställning på Mimers Kulturhus i Kungälv "Två hamnstäder i gränslandet", vilken besöktes av 500 skolbarn.

Museet har också lånat in föremål och konstverk till ett flertal utställningar bland annat 123 verk av den Uddevallafödde modernistmålaren Birger Simonsson. Förutom uppackning, fotografering och tillståndsbedömning tillkom också ett omfattande arbete med sanering av mögelangrepp på 20 av verken.

#### PAUS I INSAMLINGSARBETET

Under 2019 har museet haft en paus i insamlingsarbetet. Orsaken till detta var att vi skulle få möjlighet att komma i kapp med tidigare förvärv som inte hunnit blivit registrerade, numrerade, rengjorda, fotograferade och alla andra uppgifter som måste till innan föremålen får sin slutliga placering i magasinerna. Pausen syftade också till att förbättra arbetsmiljön genom att förenkla insamlingsprocessen och minska arbetsbelastningen för enskilda medarbetare. Genom processkartläggning av insamlingsarbetet kunde vi göra effektiviseringar och förenklingar i hanteringen. I detta arbete har vi också kunnat ta fram en manual för primus accessionsmodul, för att på så vis kunna använda primus i ett tidigare skede av processen.

*Konservator  
Madelein Arnoldsson  
mögelsanerar ett verk av  
Birger Simonsson.  
Foto Bohusläns museum.*





Trots paus i insamlingen har vi bland annat, genom en testamentarisk gåva, förvärvat en monterad elefantbete med proveniens från Elmer Göranssons tid i Kongo. På nätauktion köpt in en skeppsklocka av brons från 1700-talet, ursprungligen från ett uddevallafartyg samt ytterligare en testamentarisk gåva bestående av två konstverk, en oljemålning av Herman af Sillén, Måseskärs fyr 1895 samt en freskmålning av Carl Wilhelmson, Broderande flicka 1909. Samt en film om byggandet av Tjörnbron.

Biblioteket har utökat sitt bestånd genom gåva, inköp eller som bytesexemplar med 80 böcker om våra profi-lområden eller böcker relaterade till någon av utställningarna som producerats under året. Biblioteket har fortsatt sin genomgång av prenumerationer, bytesavtal och dubletter och kartlagt vad som kan gallras eller läggas ut i museets läshörna, där besökare kan få ta, låna eller byta böcker.

Museet sökte och beviljades medel från Thordénstiftelsen om 140 000 kronor för reparation och underhåll av museets fiskefartyg LL158 Sandö.

## MAGASINEN OCH TILLGÄNGLIGHET

I magasinerna fortsätter arbetet med uppordning och iordningställande av föremål. Det har installerats ny och energibesparande belysning i gångarna mellan de fasta hyllsystemen i museets basmagasin. Detta har också bidragit till bättre arbetsmiljö ökar möjligheten att kontrollera föremålens kondition på plats och underlättar identifieringen av skadedjur.

Ett malangrepp upptäcktes och åtgärdades. Efter det har vi tillsammans med Anticimex infört ett nytt system för skadedjursinspektion. Syftet är att kunna få ut mer information och statistik från rapporterna. Sedan detta system infördes har inga mal påträffats, dock ser vi en ökning i antalet långsprötade silverfiskar.

## MAGASINSVISNINGAR

Önskemål om att få komma bakom kulisserna och titta i museets föremålsmagasin är stort från bland annat forskare, organisationer, föreningar och privatpersoner. Under året har vi försökt bredda målgruppen och locka även de som vanligtvis inte besöker våra magasin. Vi har aktivt sökt upp bland annat förskolor och skolor



Arkeolog Ingela Lundin inspekterar material från skeppet Fredricus.  
Foto Bohusläns museum



som bedriver svenska för invandrare, SFI, och bjudit in dem till visningar vilket vi sedan följt upp med pedagogiskt material och besök ute på skolorna. Under hösten startade vi månadsvisa "Öppna magasin" även på kvällstid som ett sätt att möjliggöra för ytterligare fler och andra grupper att besöka magasinerna. Totalt under 2019 hade 260 personer deltagit på visningar av magasinerna varav 52 barn och 38 nyanlända.

### RÅDGIVNING

Museet har kontaktats i många olika rådgivningsärenden under året både från privatpersoner och organisationer. Flera frågor har rört bevarande av olika slag så som till exempel rengöring av en brudslöja, rengöring av en visp av stål, vård och bevarandefrågor från Vikarvet i Lysekil och från hembygdsföreningarna angående bevarandet av böcker och papper. Flera privatpersoner har kontaktat museet med frågor kring arkeologiska lösfynd och frågor rörande våra egna arkeologiska samlingar. Den vanligaste typen av förfrågningar har rört kulturhistoriska föremål med allt från fiske, fritidsbåtar till konst. Även förfrågningar kring Bohusläns historia är vanligt förekommande. I

vissa rådgivningsärenden har ett besök varit nödvändigt, till exempel förfrågan från Rågårdsviksstugan som ville ha hjälp med en antikvarisk bestämning av föremål, samt tips på sätt att levandegöra byggnadens historia. Totalt har ca 150 förfrågningar hanterats och besvarats, vissa ärenden är mer tidskrävande än andra, vissa avklaras via mail och telefon medan andra har krävt besök på plats.

Under våren ingick Bohusläns museum ett samarbete med Cultural Heritage without Borders i Albanien, där konservator från Bohusläns museum, tillsammans med konservator från Västergötlands museum, undervisade på en conservation camp riktad till studenter och yrkesverksamma inom kulturarvssektorn på Balkan. Tillsammans med tre andra konservatorer verksamma i regionen hölls det föreläsningar och workshop för 21 deltagare på Etnografiska museet i Gjakova, Kosovo.

Samlingsenheten har under året varit flitigt anlitade som föreläsare inom sina specialistämnen. Populärt under året har varit föreläsningen "En glimt av 1600-talets Bohuslän" som hållits på flera ställen, bland

*Antikvarie Anna-Lena Segestam Macfie har visning för allmänheten och här visas CG Bernhardssons målningar. Foto Bohusläns museum*





*Konservator Madelein Arnoldsson instruerar hur man blandar paraloid på conservation camp i Kosovo. Foto Bohusläns museum.*

annat på Sundsby säteri och nått ut till sammanlagt ca 120 åhörare. Föreläsning om vår filmsamling som hölls Kronhuset i Göteborg drog också sammanlagt omkring 120 personer, "Kvinnor i våra samlingar", 90 personer och på föreläsning om rösträttskvinnorna i Uddevalla deltog runt 100 åhörare. Det har även hållits populära "Kulturkvartar", det vill säga kortare lunchföreläsningar på museet på ämnen så som skadeinsekter, film från Uddevalla, Tigerfabriken och om fotografer i Uddevalla vilka sammantaget nådde ut till omkring 100 åhörare. Föreläsning på Göteborgs stadsmuseum för släkt-

forskare hade 60 åhörare vilket betyder att under 2019 har samlingsenheten nått ut i regionen och föreläst för omkring 700 personer.

**DIGITALISERING OCH DIGITAL TILLGÄNGLIGHET**  
Arbetet med hemsidan har fortsatt med uppdateringar och bland annat uppgradering till följd av GDPR. Uppgraderingen av hemsidan till WordPress 5.0.4 och designförändringar har genomförts. Under året har hemsidan haft omkring 133 000 besök. Arbetet med Kunskapsbanken och produktion av nya artiklar samt



MR-granskning av äldre artiklar fortlöper och genom träffar med historielärare vid Uddevalla gymnasier har vi kunnat nå ut med information om det pågående arbetet. Det har också genomförts referensgruppsmöte med historielärare under året, och kontakt har tagits med Bohusläns Föreningsarkiv för samverkan när det gäller arbetet med Kunskapsbanken.

Via DigitaltMuseum publicerar nu söksidan Kringla-Swedish Open Cultural Heritage, 150 451 poster från Bohusläns museums samlingar. Via Kringla publicerar sedan Europeana, vars mål är att tillgängliggöra Europas kulturella och vetenskapliga arv för den breda allmänheten, sedan vidare 120 172 poster från Bohusläns museum.

Det har hanterats 140 kommentarer på DigitaltMuseum och under perioden har drygt 9 100 föremålsposter i Primus uppdaterats med nya eller ändrade uppgifter och 600 föremålsfotografier har kopplats till poster. På DigitaltMuseum har artiklar och digitala utställningar publicerats som komplement och fördjupning av museets fysiska utställningar: JOHNSON 2.0 med projektets målningar, RE:USE! med 112 objekt ur samlingarna och Sportfiskaren med 93 objekt ur samlingarna. Det har besvarats 185 kommentarer och 40 förfrågningar om film och fotosamlingen.

Arbetet med inventeringen filmsamlingen fortsatt där fem filmer har skickats för digitalisering på Kungliga biblioteket i Stockholm. Exempel ur filmsamlingen visas också i basutställningen och flera programpunkter har genomförts för att visa och informera om museets filmsamling. 49 frågor om foto och filmsamlingen har inkommit och besvarats via mail, brev, telefon eller genom spontana besök. Vidare arbete med fotosamlingen har varit att korrigera uppgifter om copyright på över 40 000 fotografier, vilket betyder att samtliga fotografier som vi med säkerhet vet är tagna före 1969 (dvs har slocknad upphovsrätt) nu är licensierade i enlighet med upphovsrättslagen och fria att ladda ner.

Under året har det tagits 603 föremålsfoton och fotodokumentation av utställningarna sker löpande. Den fotografiska verksamheten har också bland annat gjort ett 60-tal reprofotografering av Kurt Deijmos fotografier, fotat arkeologiskt material och tagit fyndfoto vilket ger att ca 900 bilder producerades under 2019.

# Mötet med publiken

## Besökssiffror

**2020 ska Bohusläns museum vara Sveriges mest besökta länsmuseum med en tydlig profil kring Bohuslän och dess maritima kultur och med hög kvalitet som gör det till ett besöksmål med nationell räckvidd.”**

Även under 2019 placerade vi oss högt upp på listorna över Sveriges mest besökta museum, med endast ett länsmuseum med fler besökare. Vi är också det mest välbesökta museet i regionen, det näst mest besökta länsmuseum i landet, trots att publiken kom i färre antal än föregående år. Siffran är lägre, men över en åtta års period ingenting anmärkningsvärt då publiksiffran är högre än vad den var både 2012 och 2013. Under året har minskningen av antalet konferenser, beslutet att sluta med mässor i utställningshallarna mellan

utställningsperioderna och färre tillfälliga utställningar sannolikt bidragit till den minskade siffran. Vi har haft svårt att vinna tillbaka sommarpubliken som bortföll föregående år på grund av värmen och decemberbesökarna valde i större grad bort museet eftersom slöjd- och hantverksutställningen Midvinterfest uteblev. Minskat antal konferenser, inga mässor i utställningshallarna mellan utställningsperioder och färre vernissager vilket också innebär ett minskat antal tillfälliga utställningar än tidigare år.

### 2019

**257 600 besökare**

Januari	16 608
Februari	19 353
Mars	20 875
April	20 531
Maj	26 748
Juni	20 892
Juli	24 433
Augusti	27 440
September	21 913
Oktober	22 022
November	20 903
December	15 882

### 2018

**270 173 besökare**

Januari	18 538
Februari	19 145
Mars	20 372
April	26 363
Maj	22 461
Juni	20 422
Juli	22 273
Augusti	31 014
September	26 454
Oktober	22 073
November	19 184
December	21 874

### 2017

**280 095 besökare**

Januari	16 227
Februari	20 593
Mars	21 677
April	24 045
Maj	23 462
Juni	23 245
Juli	27 143
Augusti	30 060
September	22 379
Oktober	25 008
November	26 107
December	20 149



## Programverksamheten

**2020 erbjuder Bohusläns museum en arena med fri entré för diskussion om samhälle och existentiella frågor där museet har en egen röst.**

Programverksamheten har länge erbjudit ett stort och varierande utbud, där vi både i egen regi och tillsammans med mer än 70 samverkanspartners bidrar till en arena som ska angå så många som möjligt. Tidigare har det rört sig om ca 500 programpunkter medan vi i år har haft sammanlagt 398 program. Minskningen är resultatet av ett omtag där vi vill öka kvalitén på arrangemangen - med en medveten publik som ställer högre krav på sina upplevelser måste vi följa med i den delen av utvecklingen och erbjuda dem aktiviteter i paritet med vad andra aktörer inom liknande områden erbjuder. Det minskade antalet programpunkter har inte inneburit att vi har kompromissat med värden som mångfald och representation - snarare tvärtom. I våra större arrangemang har mångfalden och fler perspektiv lyst igenom starkare än tidigare i år som resultat av en medveten satsning på detta.

### INTERNATIONELLA KVINNODAGEN

På museet arbetar vi med att finna och höja rösterna från de människor som tystats i historien, däribland kvinnorna. Under Internationella kvinnodagen valde många människor att komma till museet en fredag för att höra om de kvinnor, män och transpersoner som arbetat hårt för jämställdhet och kvinnlig rösträtt i Uddevalla. Föredraget hölls av utställningsproducent och fotoantikvarie från Bohusläns museum. Programmet innehöll även inslag som danceoke, foajémangel och en dj.

### VÄLBESÖKTA AUGUSTIPROGRAM

Årets Uddevalla Folkmusikfestival blev en publiksuccé där vi med ett nytt koncept slog besöksrekord. Ett mångfaldsrikt och spännande musikprogram lockade en publik i mängder. Även Västerhavsveckan som



*Carin Wästberg (1859-1942) och Lotten Rönnquist (1864-1912) var båda involverade i jämställdhetskampen för bland annat kvinnlig rösträtt. Inför uppmärksammandet av den internationella kvinnodagen användes den här bilden.*

pågick under samma månad attraherade många besökare där klappakvarium och vattenexperiment engagerade de små och föreläsningarna med fokus på hållbara förhållningssätt inom havsnäringen lockade de äldre.

### FILMIS

Samarbetet med Uddevalla filmstudio - Filmis har fortsatt och tillsammans erbjuder vi ett kompletterande filmutbud lokalt. Tillsammans med dem och Göteborg filmfestival livesändes invigningen av filmfestivalen.

Upplägget med mingel och livemusik var lyckat och ska vidareutvecklas för framtiden. Under november arrangerade vi den första Uddevalla Eco Film Festival, en filmfestival om klimatet som också erbjöd ett stort utbud av föreläsningar och aktiviteter. Arrangemanget återkommer nästa år.

### FORSKNING OCH NOSTALGI

Andra återkommande och uppskattade programpunkter är de i samarbete med Högskolan Väst och Folkuniversitetet som kallas Fika med en forskare.

Uddevalla Eco Film Festival innehöll film, föreläsningar och utställare. Här hänger vi upp FNs globala mål inför invigningen Foto Bohusläns museum





Under dessa tillfällen har besökarna fått möjligheten att lyssna på forskningsföredrag från en mängd olika forskningsområden. För nostalgikerna och de lokalhistorieintresserade är Berättarafton med Uddevalla hembygdsförening ett dragplåster, där människor minns tillbaka till bilder från förr. Årets svampfest var en annan återvändande och uppskattad programpunkt som attraherade många svampintresserade till den tillfälliga svamputställningen på museets Hyllan.

## SOCIAL HÅLLBARHET

Nytt för i år är samarbetet mellan de mobila fritidsledarna och museet. Samarbetet grundades när museipersonal noterat att museets foajé hade blivit en mötesplats för unga. Slutsatsen som togs var de minskade antalet fysiska mötesplatser för unga att umgås på, vilket ledde till att Uddevallas mobila fritidsledare driver fritidsgård på museet varje onsdag.

*Besökarcitat, om museet:*

**”Great place for a few relaxing hours. Play area for younger kids will make the visit become memorable for them as well”**

*Skolklass besöker Svampfesten. Foto Bohusläns museum*



## Utställningar

### 2020 har Bohusläns museum ett upplevelsebaserat och inkluderande utbud som attraherar och berör.

I år har vi sammanlagt erbjudit våra besökare 21 utställningar, varav 12 tillfälliga och 9 fasta. Utställningarna är den publika arenan där museets samlade kompetenser oftast flätas samman. Utställningsproducenten styr och delegerar projektet, berättandet och innehållet. Sakkunniga från museets alla olika enheter kopplas in och berikar projektet med sina kompetenser. Materialet presenteras därefter i ett formgivet sammanhang skapade av formgivare och förverkligas fysiskt av museitekniker. Programansvarig arrangerar aktiviteter med koppling till utställningen, butik styr utbud med koppling till detta och pedagogerna bidrar med sin kunskap av innehåll och pedagogik både under uppbyggnad av utställningen sedan vidare för besökare och skola. Årets största projekt har varit utställningen RE:USE! som stått i museets stora utställningsrum Båvehallen. RE:USE! har haft en längre utställningsperiod än någon av de större tillfälliga utställningarna som producerats på museet - från 25 maj 2019 till 29 mars 2020. Arbetet med längre utställningsperioder i Båvehallen kommer fortsätta under 2020.

#### RE:USE!

Årets stora utställning "RE:USE!", var ett ambitiöst samverkansprojekt där vi tillsammans med 40 partners, undersökte möjligheterna att skapa hållbara utställningsrum genom innovativ teknik och cirkulära

flöden. 3D-skrivning var huvudtekniken och materialet var lokalt skräp och nedbrytbara material. Med utgångspunkt i dagens miljöproblematik utgick vi från frågorna "Vad är egentligen skräp?", "Hur har vi tagit hand om skräpet/resursen genom tid?" samt utforskat relationen mellan människa och saker.

"RE:USE!" hade en kreativ krock mellan dåtid och nutid i ett ämne som berör alla: Skräp. Genom en tidslinje kunde besökaren uppleva hur vi historiskt har hanterat skräp, reflektera över skräpets definition, vad skräpet säger om oss samt hur relationen mellan människa och saker ser ut och förändras. Utställningen problematiserade skräphanteringen i vår nutid med ambitionen att samtidigt ge oss hopp inför framtiden. Upplägget skapade en möjlighet till reflektion över det egna beteendet, ens relation till skräp/saker och samtidigt inspirera till en mer hållbar livsstil. Tillsammans med målgruppen tog vi fram interaktiva delar kopplat till våra tre huvudspår.

I konsumtionsgeneratorn fick besökaren reflektera över sambandet mellan sin konsumtion och skräp. Vissa museiföremål skrevs ut av plast från lokala strandstädningar, som tillgängliggjorde föremålets historia och fick oss att fundera på varför vissa saker bevaras medan andra slängs. I stationen "Ring en vän" hade



Invigningen av RE:USE! kombinerades med Kulturskolans Kulturfest vilket lockade en stor publik till museet  
Foto Bohusläns museum





*Ett flertal föremål i utställningen framställdes genom 3D-utskrift. Träspån, plast och fiskenät är exempel på några av de material som användes för framställningen. Foto Bohusläns muesum*

målgruppen ställt frågor till forskare och experter som besökare kunde ta del av i utställningen. I delen "nät av hopp" kunde besökarna lämna ett hållbarhetslöfte genom att knyta upp ett band i bestämd färg.

Utställningsrummet var flexibelt för att snabbt kunna fånga upp innovationsprojekt och aktuella händelser.

Ett verktyg var en storymap som styrdes av en målgruppsbaserade arbetsgrupp. Där aktualiserades viktiga händelser i världen, till exempel situationen med bränderna i Australien.

Att arbeta pedagogiskt, forskningsnära, målgruppsbaserat och med ett hållbarhetstänk under hela

**”Kom igen, nu lagar vi den där framtiden!”**

*- Jonah, 6 år, som var en av deltagarna i barngrupperna under förarbetet av RE:USE!*

*Pressvisning av RE:USE!  
Foto Bohusläns muesum*





Besökarcitat, om museet:

”Mycket att titta på om djur, natur och historia. Fin butik och vänligt bemötande.”

De fantasifulla skulpturerna i ”Min djuriska park” uppskattades av både unga och gamla. Foto Bohusläns muesum

processen öppnade upp för innovativa arbetsmetoder i utställningsmediet. Metoder som möjliggjorde ett nytänk vid skapandet av hållbara och demokratiska utställningsrum med låga trösklar och höga tak.

#### MIN DJURISKA PARK

Om ”RE:USE!” öppnade upp för tankar om en värld med skräp som en framtida resurs, demonstrerade ”Min djuriska park” möjligheterna till skapande av gamla ting. Konstnären Erik Langert skapade en skulpturpark med mer än fyrtio djur i naturlig storlek tillverkade av återvunnet material. Utställningens dragningkraft tar aldrig slut och den turnerar nu på sitt 20:e år i Sverige.

På plats i Uddevalla och Bohusläns museum arbetade pedagoger, producent, formgivare och tekniker fram en verkstad som en bärande del i utställningen där alla besökare kunde göra sina egna fantasidjur under hela utställningsperioden. Responsen från publiken var överväldigande positiv och verkstaden var vid nedmonteringen överfylld av djurskulpturer skapade av entusiastiska besökare.

”Min djuriska park” är en utställning där alla åldrar kunde glädjas och få möjlighet att använda sin fantasi och kreativitet. För den äldre generationen så fanns det många ting som väckte minnen, för de yngre så var det främst själva uppenbarelsen av djur som kanske fascinerade mest. Visningar av våra pedagoger både ur ett skapandeperspektiv och ett natur- och djurperspektiv.

#### SPORTFISKAREN

Sportfiskarförbundet har varit drivande i frågan om hållbart sportfiske på nationell nivå sedan starten. I samband med deras 100-års jubileum initierade museet en mindre utställning om sportfiske i museets Båthall. Med föremål från museets egna samlingar, samt inlånade fiskedon från sportfiskare från regionen, skildrades sportfiskeutrustningens utveckling från 1800-tal fram till nutid. Inför utställningen kontrakterades en filmare som tillsammans med utställningsproducenten skapade tre längre porträtt av sportfiskare med olika ingång i hobbyn och från olika generationer. Arbetet bidrog till medialt intresse från SVT i som följde med för att bevaka arbetet med ett sportfiskarporträtt.



I utställningen ville vi visa att utövandet kan se ut på olika vis och att vem som helst kan vara sportfiskare, samt att vi ville visa värdet med ett ansvarsfullt fiske och vikten av ett välmående vatten.

#### **CIRKUSKVARNEN – I LINDANSARENS REINOS ANDA**

En mindre utställning om den cirkustradition som Carl Otto Andersson, med artistnamnet Reino, och Elsie Andersson startade i Uddevalla. I samband med det planerade bygget av en permanent cirkuslokal, CirkusKvarnen i Grohed i Uddevalla, skapades utställningen för att lyfta initiativet och stötta insamlandet av projektet. Lokalen är planerat att samma plats där allt en gång började, för att kunna ge nästa generation barn och unga, med och utan funktionsvariationer, möjlighet att få uppleva cirkuskonsten.

#### **VÅRA UTSTÄLLNINGAR SOM VANDRAT VIDARE**

Tillsammans med Västra Götalandsregionen, regionens fristadskoordinator skapade vi 2018 utställningen Fristad. Den berättade om fristadsarbetet i världen, och där fyra fristadsstipendiater har bidragit med sina livsberättelser och erfarenheter. Sedan den lämnade museet har den vandrat vidare till Bengtsfors, Borås, Göteborg, Trollhättan och skrivande stund Uppsala. Föregående år stod också utställningen i en hamnstad på 1500-talet på museet. Den skildrade livet i staden nya Lödöse, liksom de tillvägagångssätt arkeologer nyttjar för att ta reda på det. Under 2019 närvarade arkeolog från Bohusläns museum på invigningen i april 2019 när den invigdes på Vänermuseum.

*Under inspelningen av en av de tre personporträtten av Sportfiskaren följde SVT Väst med för ett reportage.  
Foto Bohusläns museum*



## Samtidskonst

**2020 har Bohusläns museums konsthall en tydlig nationell position inom det samtida konstlivet med ett internationellt utbud.**

I Konsthallen tar vi oss an utmanande frågeställningar, där pedagogiken samverkar med utställningarna för att göra konsten tillgänglig för bredare grupper. Här har besökaren kunnat möta samtidskonstens olika uttryck i utställningar med regional, nationell och internationell konst. Inte minst har vi arbetat med att ge barn och ungdomar möjligheten att ta del av olika konstformer i både teori och praktik.

### THE CLIMATE FIX

Bigert & Bergströms utställning *The Climate Fix*, kretsade kring den aktuella klimatfrågan, som också inledde 2019 års tema på hållbarhet. Utställningen var omfattande och en av de större och tekniskt mest komplicerade utställningar som visats i Konsthallen. Utställningen visade verk som spänner över ett mer än 30 år långt konstnärssamarbete, där konstnärerna utforskar storskaliga lösningar för att lösa klimatkrisen.

Tidigare visades utställningen på Artipelag, Dunkers och Skissernas museum i olika varianter.

### THE GREAT LONGING

I Konsthallens sommarutställning *The Great Longing* presenterades närmare ett tjugotal samtida konstnärer med bas främst i Nederländerna och Sverige, verk samma inom det abstrakta fältet och utforskade dess olika uttrycksformer i en vidare bemärkelse. Konstnärerna ingår i ett konstnärskollektiv som när de ställer ut internationellt kallar sig för *The Act of Painting*. Medverkande konstnärer var Katarina Andersson, Raymond Cuijpers, Julius Göthlin, Lukas Göthman, Wieteke Heldens, Jeroen Hofhuizen, Yukako Isobe, Rudy Klomp, André Kruysen, Ray Moon, Mayako Nakamura, Jacco Olivier, Bella Rune, Astrid Sylwan, Jim Thorell, Cole Verhoeven, Charlotte Warsen och Johan Zetterquist.

*The Climate Fix* är den mest tekniskt krävande utställning som visats i Konsthallen. Foto Bohusläns museum







Sammanlagt 18 konstnärer medverkade i sommarutställningen *The Great Longing*.  
Foto Jonas Ingman.



Birger Simonssons (1883-1938) yngste son Erik medverkade på vernissagen av utställningen. Foto Ines Sebalj.

## BIRGER SIMONSSON – EN FÄRGSTARK MODERNIST I SIN TID

Birger Simonsson föddes i Uddevalla och tog efter sina studier vid Académie Colarossi i Paris med sig det modernistiska måleriet till Sverige. Han var ledargestalten i konstnärgruppen 1909 års män, vilka anses vara de som låg bakom modernismens genombrott i Sverige. Utställningen var den första stora utställningen av Simonssons konst på 30 år, där många verk aldrig tidigare visats.

## BOHUSSALONGEN – TEMA LANDSKAP

Den återkommande jurybedömda biennalen där bohuslänska konstnärer med olika typer av utövande grad har möjlighet att få sina verk representerade i den slutgiltiga utställningen. Årets tema var landskap, ett ämne som deltagarna fritt fick förhålla sig till. Lägsta ålder för att delta är 16 år. Till årets Bohussalong lämnades totalt 203 verk av 109 konstnärer in. Efter jurybedömningen gallrades antalet ned till 77 verk av 57 utställande konstnärer. Salongens äldsta deltagare var 99 år och den yngsta var 19 år.

## Konstpedagogik

### 2020 är Bohusläns museums konsthall en angelägen arena för samtidskonst och med en inkluderande pedagogik

Vi har under året kunnat erbjuda 10 olika konstlektioner. Ett överväldigande intresse för Bigert & Bergström "The Climate Fix" innebar sammanlagt 68 lektioner för universitet, för- och grundskola, gymnasium, daglig verksamhet, fritids och kulturskola. Lektionerna bestod bland annat av samtal om olika förhållningssätt till klimat och miljöpåverkan kopplat till verken i utställningen.

Under våren har tre grupper från Kulturskolan Bild och form haft workshops med konstpedagogen i "Min djuriska park". I samarbete med Kulturskolan bild och form, Biblioteket i Dalaberg och fritidsgården i Dalaberg med barn/unga på fritiden anordnades en träff med konstpedagogen på museet ("The Climate Fix" och "Min djuriska park").



Med sina högaktuella teman och storskaliga verk genererade *The Climate Fix* ett stort intresse hos skolorna. Foto Bohusläns museum

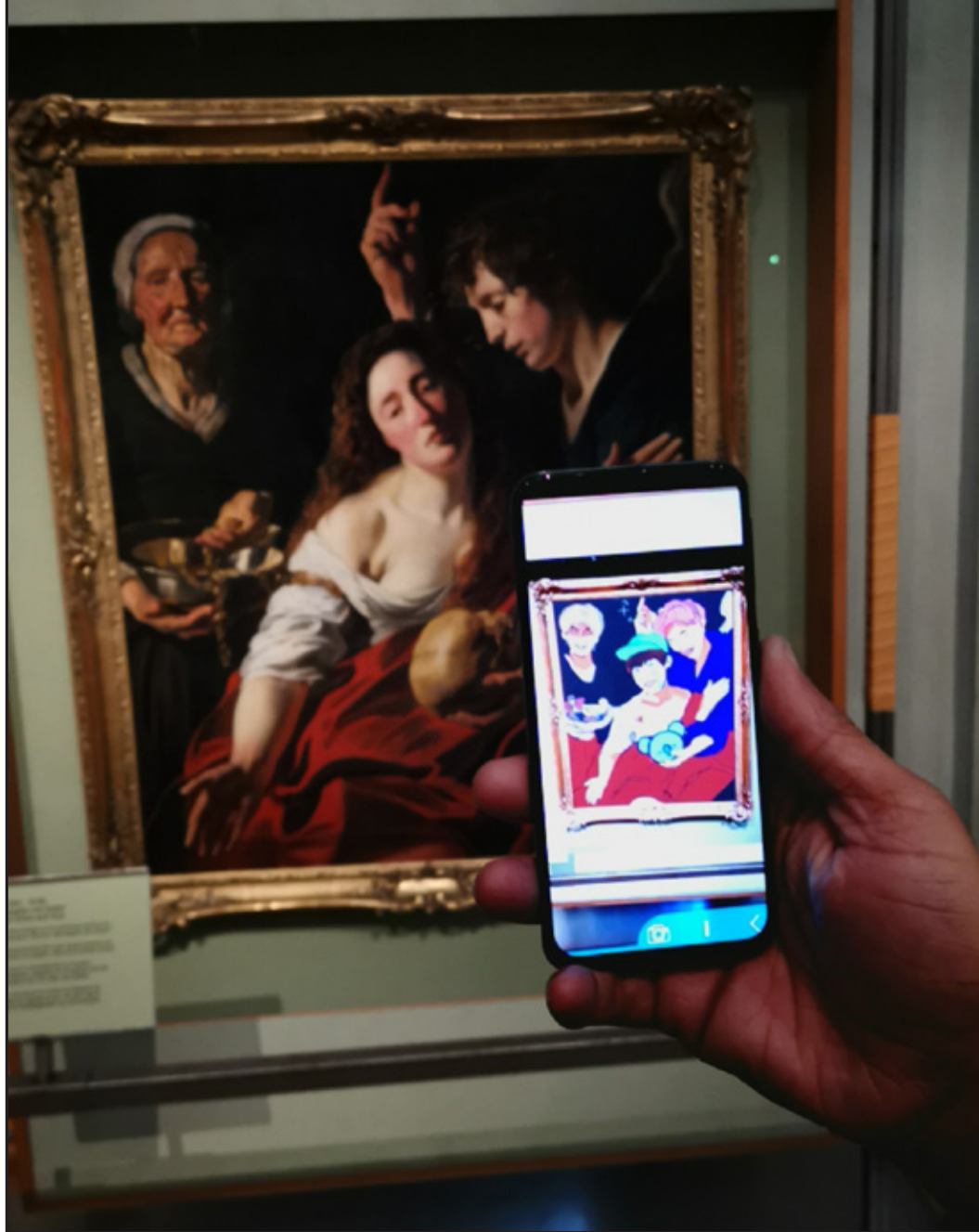
Den RE:USE!-relaterade lektionen "Plast på rätt plats" har varit en populär lektion för förskoleelever. Eleverna har tagit med sig plast från sin förskola och kombinerat ett besök i utställningen med att skapa en manet av den medhavda plasten. I samarbete med en av lärarna på Norrskolan i åk 5 (för två klasser under två halvdagar) och kultursamordnaren på Uddevalla kommun genomfördes en specialutformad workshop baserad på att skapa av skräp - hur kan det vi brukar slänga laddas med nya värden och hur blir skräpet till något annat: något som vi har skapat en relation till och som vi uttrycker oss genom. Skräpet har blivit skapelser med affektionsvärde och mening.

För gymnasiet och grundskolan har de flesta lektioner under hösten hållits med utgångspunkt i utställningen med Birger Simonsson och haft fokus på färg och form samt porträtt. Vid flera lektioner har eleverna också tagit del av parafraaser på verken i Johnsonsamlingen via appen JOHNSON 2.0.

#### JOHNSON 2.0

Hösten 2018 fick Bohusläns museum medel från Region Västra Götalands satsning "utveckla med digitalisering som verktyg" för pilotprojektet Johnson 2.0. Intentionen med projektet är att med hjälp av augmented reality korsbefrukta unga generationers möten och interaktion med Johnsonsamlingen. Genom att i appen rikta mobilkameran mot ett konstverk möjliggörs interaktionen mellan verk och betraktare. I samarbete med konstnär och apputvecklare Johan Ejerblom genomfördes den första delen i pilotprojektet från januari till april tillsammans med bild- och formelever i årskurs tre på Akademi Sinclair, Uddevalla gymnasieskola. Eleverna skapade parafraaser av verk som de själva har valt i Johnsonsamlingen, vilka sedan upplevs via mobilkameran i appen Johnson 2.0, som släpps i en testversion på vernissagen den 25 april. Under hösten 2019 har vi arbetat vidare tillsammans med Johan Ejerblom, både med konstnärlig interaktion med ett antal verk i samlingen och med en konstpedagogisk fördjupning kring ett antal av verken. Konstpedagog har också införlivat appen som ett verktyg i lektionsupplägg, för att prova hur det tas emot i olika åldersgrupper.





*I mars 2020 kommer  
Johnson 2.0 att lanseras.  
Foto Bohusläns muesum*

### **ELEVUTSTÄLLNING 2019: VISIONER**

Efter påsklovet var det dags för vernissage av årets examensutställning "Visioner" med bildtreorna från Akademi Sinclair, där också en testversion av appen Johnson 2.0 med det pilotprojekt där eleverna skapat parafraaser av verk i Johnsonsamlingen släpps.

### **KULTURMÖTEN OCH IDENTITET**

Samarbetet med historielärare på Agneberg på den ettåriga kursen "Kulturmöten och identitet" som gavs första läsåret ht 2018/vt 2019, fortsätter under läsåret ht 2019/vt 2020. Olika kompetenser på Bohusläns museum kommer på nytt att medverka på kursen och ge olika perspektiv på såväl begreppet identitet som stadens historia.

### **UDDEVALLA KONSTFÖRENING**

Med anledning av att Uddevalla Konstförening firade 90-årsjubileum gjorde konstpedagogen två urval ur Uddevalla konstförenings donation från 1988 samt höll en presentation av konsten. Därtill följde i september en föreläsning om konstnärer i Bohuslän under ett ceket. Under oktober 2019 visades det andra urvalet ur Uddevalla Konstförenings donation på Mellanväggen utanför Johnsonhallen på Bohusläns museum. I samband med detta höll konstpedagogen en presentation utifrån urvalet av verk och konstnärer.

## Kulturhistorisk pedagogik och lärande

**2020 arbetar Bohusläns museum utifrån gemensamma pedagogiska förhållningssätt för att förmedla kunskap, beröra och skapa interaktion.**

Vår pedagogiska idé bygger på delaktighet där vi utgår från de kunskaper och upplevelser som finns hos människor vi möter. Precis som föregående år strävar vi efter att skapa lektioner och aktiviteter med varierande innehåll där ledstjärnan är att skapa öppenhet för olika uttrycksformer och kulturyttringar för att främja vidgade perspektiv hos dem vi möter.

Vi samverkar mycket med skolorna där vi utöver skolprogram deltar vid skolträffar med lärare och skolutvecklare för att bidra med kompetensutveckling och inspiration genom att bland annat visa på ingångar och kopplingar mellan skolundervisning och Bohusläns museum. Under året har vi haft träffar med lärare från förskola upp till gymnasium. Dessutom leder anställda

vid museet kursen Kulturkommunikation (7,5 högskolepoäng) inom programmet Guide: Guide: upplevelser, kommunikation, kulturarv på Göteborgs universitet.

### SKOLPROGRAM

I vårt årliga skolprogram erbjuder vi lektioner inom de fyra områdena naturlektioner, arkeologi, kulturhistoria och den redan avhandlade konst- och bildlektioner. I programmet finns det något för förskola ända upp till gymnasiet.

Sammanlagt har 12 751 elever deltagit i pedagogiska aktiviteter under året och som tidigare nämnts i avsnittet om konstpedagogik var intresset för vårt skolprogram extra stort under våren. Lektioner kopplade

*Påtaglig skaparglädje i "Min djuriska parks" verkstad ledde till mängder av djurskulpturer från barn, men även vuxna. Foto Bohusläns museum*







Expedition i Bohushallen. Foto Bohusläns muesum

till utställningen "Min djuriska park" bidrog till en flitigt besökt verkstad som utgjorde ett nav utställningen med vy ut mot skulpturparken. Att skapa egna djur av återvunnet material var populärt och hyllorna i verkstaden fylldes fort. Elever kunde även gå på safari i parken där eleverna baserat på skulpturernas karaktär och utseende fick fundera över skapelsernas ursprung och evolutionära historia.

Utöver de konstpedagogiska lektionerna knutna till RE:USE! hölls även kulturhistoriska lektioner med visning av utställningen. Där fick elever fundera och diskutera avfall, återbruk och hur vi bör göra i framtiden. Sammanlagt har vi erbjudit åtta olika kulturhistoriska lektioner 2019. Vi har utöver de lektioner kopplade till tillfälliga utställningar, ett antal återkommande kulturhistoriska lektioner på ämnen som bland annat historisk källkritik, föremålsberättande, bohuslänsk historia och stadsvandringar.

I takt med vår tids klimatförändringar och destruktiva landskapsmanipulationer hotar den biologiska mångfalden sätter vi en stolthet att kunna erbjuda lektioner som bland annat berättar om vikten av välmående hav, flora, fauna och levnadsdugliga naturmiljöer. I år har vi erbjudit skolor 12 olika naturlektioner. Lektionerna hålls ofta ute i landskapet, inte sällan på de världsunika skalbankarna i Bräcke - Kuröd, Uddevalla. Därtill finns bland annat möjligheten för skolor att få besök av museets biolog, samt ta del av lektioner på plats på museet.

I den exkursionsbaserade lektionen "Spår från förr" deltog drygt 500 elever från förskola till årskurs 6 i kommunerna Uddevalla, Orust och Tanum. Tillsammans har vi gått på vandring i kulturlandskapet och letat synliga och osynliga spår från flydda tider. Under vandringen har vi tillsammans bekantat oss med de förhistoriska och historiska perioderna, funderat kring hur landskapet har förändrats och hur det kunde vara



Under höstlovet samlades många familjer för att skapa skuggfigurerar på Hyllan. Foto Bohusläns muesum

att leva just på de här platserna för länge sedan. Drygt 160 elever från årskurs 3-5 från skolor i Uddevalla deltog i "Mellan hav och land" under året. Eleverna har fått botanisera i museets utställningar och letat spår från de allra första människorna i Bohuslän. Därefter har de i en workshop med arkeologiska föremål från 1500-tal till stenålder arbetat med frågorna: Hur bevaras olika material i marken och på havets botten? Hur kan arkeologerna få reda på så mycket om människors liv utifrån trasiga skor, kruuskärvor och flintabitar?

## Interaktivitet

### STADEN UNDER GAMLESTADEN

Lanseringen av dataspelet Staden under Gamlestadens på spelplattformen Steam har bidragit till att alltför få möjlighet att på ett roligt och interaktivt sätt bekanta sig med livet i staden Nya Lödöse. Spelet släpptes på i juni och har laddats ned 326 gånger i Sverige samt 3800 gånger från hela världen. Plattformens recensioner visar på att spelarna är nöjda med spelupplevelsen.

### THE SEA AND THE CITY.

Under året har vi arbetat fram en projektansökan till EU-finansierade Creative Europe tillsammans med partners i Sverige, Norge, Danmark, Nederländerna, Belgien och Tyskland. Projektets mål är att med kreativt skapande och digital teknik tillsammans med barn och unga och lokalhistoriska föreningar lyfta berättelser från arkeologiska och historiska källor. Vi vill tillgängliggöra och belysa vårt gemensamma kulturarv som kretsar kring handel, nätverk och migration. Vi vill stärka samverkan mellan kulturarv, kreativt/kulturellt skapande och besöksnäring, där kulturarv inspirerar till samtida skapande, innovation och besöksmålsutveckling.

### LOVAKTIVITETER

Det har funnits program för samtliga lov som infaller under pågående terminer. Under sport- och höstlovet har museets pedagoger engagerat sig i aktiviteter, medan påsklovet innehöll program där museet bjöd in externa aktörer för aktiviteter.



Då utställningen Min djuriska park stod under sportlovet engagerade sig många familjer i att tillsammans med pedagog skapa egna djur av återvunnet material. Medan verkstadens hyllor fylldes på med djur inomhus, kunde vi utomhus erbjuda två naturexkursioner.

Höstlovet innehöll skuggteater och inomhusexpeditioner. På Hyllan satt barn och skapade egna skuggfigurer som de sedan kunde pröva på museets skuggteaterscen. Tillsammans med pedagoger och medbesökande målsmän dramatiserade de scener med sina verk vid teatern. Inomhusexpeditionerna i Bohushallen lockade inte bara barn utan även nyfikna vuxna som ville lära sig mer om det liv som omger vår bohuslänska natur.

### VETENSKAPSFESTIVALEN

Vi medverkade i Göteborgs Internationella Vetenskapsfestival med workshops för skolor och allmänhet. Programmet innehöll tre moment kopplade till utställningen RE:USE!: ett teoretiskt diskussionsmoment på ämnet skräp och återanvändning, ett demonstrationsmoment av 3D-skrivare samt ett kreativt moment där deltagarna skapade maneter av plast och fiskelina. Sammanlagt deltog 312 elever i Göteborgsområdet från årskurs F-6 tillsammans med 30 lärare i skolpro-

grammet och 100 personer deltog i det öppna programmet.

### FÅGEL-JANNES SKÅDARSKOLA

Pågick under våren med åtta kvällsträffar och två exkursioner. Skolans syfte är att både unga och gamla, nybörjare såväl som erfarna fågelintresserade ska få fördjupade kunskaper om vilka fåglar man kan se i Bohuslän och varför vissa arter blir vinnare eller förlorare i ett landskap som alltmer dansas av oss människor. 289 personer mötte upp på inneträffarna och 27 på exkursionerna.

### PEDAGOGISKA UTVECKLINGSPROJEKT

Det gemensamma historierummet är ett projekt där ett antal museer tillsammans utvecklar en digital plattform och undervisningsresurs om historia för skolor. Projektet pågick under 2018-2019. Syftet med undervisningsresursen var att visa hur skolor genom historiska föremål kan integrera migration och kulturmöten som perspektiv i skolans historieundervisning.

Museer och kulturinstitutioner som samarbetade i projektet: Östergötlands museum, Bohusläns museum, Bungemuseet på Gotland, Sjöfartsmuseet Akvariet, Statens historiska museer, Forum för levande historia.

*Under lektionernas kreativa moment fick elever skapa maneter av plast.  
Foto Bohusläns muesum*



# Kulturarvet i landskapet

## Lärandet och landskapet

**2020 tillgängliggör Bohusläns museum kulturarvet i landskapet genom ett utvecklat pedagogiskt utbud, digitalt och på plats, för att skapa intresse och engagemang hos invånarna, främst barn och unga.**

### SKALBANKSMUSEET

Museet har öppettid från första juni till sista augusti, men året om förlägger vi pedagogiska aktiviteter vid det vackra naturområdet på Kuröd. Under året har besökare kunnat ta del av temadagsaktiviteter som Vilda blommornas dag och Den biologiska mångfaldens dag. Barn erbjuds möjligheten att delta i sommarlovsdagar på Skalbänkarna där ett mindre antal barn under fem dagar fick lära sig om fauna och flora vid skalbänkarna. Det årliga kosläppet och slåttergillet är två uppskattade programpunkter som inföll även i år.

### GUSTAFSBERGSDAGARNA

Under två dagar i augusti varje år förflyttas Gustafsbjergsbesökarna tillbaka i tiden till 1899. Precis som föregående år bjöd dagarna på ett stort antal aktiviteter för både barn och vuxna: Varité, Cirkusexpressen, dramatiserade visningar, hästskjuts, marknad och spabehandlingar, för att nämna några. Tyvärr missgynnades arrangemanget av regnväder och kyla som påverkade publikdeltagandet. Regnrusket till trots hade vi ändå en god uppslutning på många av visningarna. Arrangemanget är ett samarbete mellan Bohusläns museum, Herman Zetterbergs stiftelse, Bohusläns hembygdsförbund, Studieförbundet, ABF, Svenska kyrkan och Uddevalla kommun.

*De unika naturmiljöerna med de kalkrika skalbänkarna har gett upphov till en miljö rik på vackra och spännande växter och insekter.  
Foto Bohusläns museum*







Söndagens Gustafsbergsdagar drogs med outtröttliga skyfall, men glädjen hos anställda och publiken lät sig inte nedslås av blötan.

Foto Bohusläns muesum

## FÖRSKOLANS DAG

Förskolans dag den 16 maj är ett arrangemang där Matildaskolans förskolors 5-årsgrupper besöker Bokenäs hembygdsgård. Under dagen fick barnen uppleva och prova på en mängd gårdssysslor från förr: Baka, kärna smör, hämta ägg hos hönsen, bära ved och uppleva en skoldag som förr. Inför dagen besökte museets pedagog, kulturarvskonsulent och Bokenäs hembygdsgård förskolorna och introducerade årets tema "återbruk". I mötet med barnen lyssnade vi på deras tankar kring temat.

## ALLT FRÅN DINOSAURIER TILL MORMOR - FRÅN BAKTID TILL FRAMTID.

Utvecklingsprojekt kopplat till Förskolans dag, som drivs tillsammans med Bohusläns hembygdsgård, Matildaskolan och Bokenäs hembygdsgård. Syftet är att gemensamt arbeta fram en metod så att förskolor på ett enkelt sätt kan arbeta med kulturarv och lärande och publicera en skrift med metoderna. Projektet har pågått under några år och bygger bland annat på erfarenhetsbaserad kunskap. Lansering av skriften är planerad mars 2020.

## LIESLÅTTER

I samarbete med Bohusläns hembygdsgård och Flatöns hembygdsgård genomfördes en kurs i lieslåtter den 2 juli ute på Flatön. Ett samarbete som pågått i flera år och som startade när vi gemensamt ordnade liekurser tillsammans med Vitlycke museum. Numera görs samarbetet med olika hembygdsgårdar ute i länet.

## VÄSTERHAVSVECKAN

Årets Västerhavsvecka var en välbesökt tillställning med flera programpunkter som sträckte sig utanför museets väggar. I Grundsund kunde publiken gå ombord på den bohuslänska vita träfiskebåten Sandö, där de i mötet med förra ägaren och personal från museet kunde lära sig mer om båten och tiden den aktivt användes för fiske. Från Bäveåns kaj avreste en annan båt, en fullsatt skärgårdsbåt, för en guidad natur- och kulturkryssning tillsammans med naturpedagog från museet och tidigare anställd byggnadsvårdsantikvarie. Under veckan bjöd museet på ett flertal engagerande föreläsningar och roliga aktiviteter i huset, men även föreläsningar i landskapet, bland





Knackeliekurs. Foto Bohusläns muesum

annat två föreläsningar på Båtklubbhuset i Grundsund om Skaftömalaren C G Bernhardsons folklivsskildringar.

### BOKMÄSSAN

Första gången museet ställde ut var redan i slutet på 1980-talet och med en paus under 2018 var det i år återigen dags att närvara. Årets mässa hade tema Sydkorea, jämställdhet och medievetenhet. Museet ställde ut i en monter tillsammans med Bohusläns hembygdsförbund. Vi syntes vid två tillfällen på

mässans gröna scen med programpunkten *RE:USE!* - Om hållbara utställningsrum med hjälp av innovativ teknik, därtill höll vi i egna monteraktiviteter där besökare kunde möta och ställa frågor till sakkunniga från museet, författarsigenering och om Hembygd 2.0 för att nämna några. Under torsdagkvällen bjöd vi på mingel, där vi erbjöd mingelbesökare lokalt bryggda alkoholfria öler tillsammans med vegansk skagen serverad i tångkrustader.



Förskolebarnen bekantar sig med hur det kunde vara att leva förr i tiden. Här på dåtidens pålitliga transport - hästskjuts.





Allt berättar historia - Orust kulturmiljöprogram i samverkan med Orusts hembygdsråd. Foto Marika Russberg.

### ARKEOLOGIDAGEN VID HAMNHOLMARNAS

Hamnholmarna och dess maritima ristningar intresserar många, det märktes inte minst när vi annonserade om en exkursion ledd av arkeologer från Bohusläns museum och Vitlycke museum den 25 augusti. På väldigt kort tid fylldes den förvisso korta listan för medpassagerare till ristningarna, men aktiviteten var hög på sociala medier där vi annonserade om programmet. De maritima ristningarna har även genererat innehåll för ett avsnitt i podcasten "Archives" i oktober, samt en artikel i tidskriften Fynd.

### 1718 - KRIGET, MÄNNISKORNA, SKOTTET.

Som en fortsättning på den digitala stadsvandringen [www.histro.se](http://www.histro.se) gjordes forsknings- och förmedlingsprojektet Daftö galär. I samverkan med marinarknologer från Nordic Maritime Group undersökte vi under fyra dagar ett av de skepp som enligt uppgift sänkts i Dafterviken, Strömstad av den svenska flottan i slutet av stora nordiska kriget, juli 1719. På temat 1918 deltog vi på Sveriges museers vårmöte tillsammans med Östfoldmuseerne och Jamtli med föredraget: På ny kula - ett föredrag om samarbete längs gränsen.



Fynd från dykningarna efter fregatten vid Daftö. Foto Bohusläns museum



## Kulturmiljövård

**2020 arbetar Bohusläns museum för ett hållbart samhälle genom att vara en aktuell och konstruktiv röst i kulturarvsfrågor och en efterfrågad kompetens inom kulturmiljövården.**

### ÖVERGRIPANDE KULTURMILJÖFRÅGOR

En gemensam målbild för kulturmiljöarbetet i länet, "Kulturmiljö 2030", har färdigställts, med förankring i Västra Götalands kommande kulturstrategi, i samverkan med Västarvet, Göteborgs stadsmuseum, Västergötlands museum och Länsstyrelsen.

**Kulturmiljö 2030:  
"Kulturarvet ska vara  
angeläget och tillgängligt för  
alla, väl omhändertaget, och  
nyttjat för lokal och regional  
utveckling."**

Vi har vidare arbetat med kulturmiljöfrågor på övergripande plan genom medverkan i Boverkets skypekonferens kring deras kommande (2020) utbildning om kulturvården i PBL, liksom i Naturvårdsverkets och Fastighetsverkets workshop kring klimatanpassad fastighetsförvaltning, och genom föredraget "Varje tid måste få sätta sina egna spår - Om nybyggnation i historiska miljöer" på Byggnadsvårdens konvent i Mariestad.

Dialog med kommuner kring kulturmiljöfrågor har skett genom kontakter och besök hos Öckerö kommun, Munkedals kommun och Uddevalla kommun, i det senare fallet rörande den kommande översiktsplanens kulturmiljöinnehåll. Dessutom mer intensiva kontakter med Orust kommun om det nya kulturmiljöunderlaget.

Uppdaterat kulturmiljöunderlag för Orust kommun. Arbetet med att förnya kulturmiljöunderlaget för Orust kommun pågår under 2019 och 2020. Projektet startade



*Ibland bjuder vardagen på något alldeles extra. Linnea Nordell mäter en gränssten för ostromfiske, en ovanlig lämningstyp, inför registrering i Fornlämningsregistret. Flatön, Orust.  
Foto Kristina Lindholm*





Kareby kyrka, med medeltida ursprung och välbevarade takmålningar från 1700-talet har genomgått en stor renovering, där museet varit antikvariskt medverkande. Foto Ulla Karlström.

under våren, med utprovning av metodik, och under sommar och höst har inventering av kulturmiljöer skett. En kulturmiljöstrategi för Orust kommun har tagits fram, liksom också en strategi för att hantera klimatförändringar och kulturarv. Arbetet slutförs hösten 2020. Flera frågor från allmänheten har kommit under året, som en resultat av att projektet lyfts i både sociala och traditionella medier.

#### KULTURARV OCH KLIMATFÖRÄNDRINGAR

Bohusläns museum samverkar med övriga kulturmiljöaktörer i länet och i Hallands län i Västsvensk Arbetsgrupp för Kulturarv och Klimatförändringar. Huvudfokus under 2019 har varit en kommunvis genomgång av klimatpåverkan på kulturarvet genomförts, som underlag till länsstyrelsens kommande webbresurs "Västsvrige i ett förändrat klimat". Underlaget ska redigeras klart under våren 2020, men har redan kommit till användning i arbetet med Orust och Lysekils förnyade kulturmiljöunderlag.

#### LÖPANDE KULTURMILJÖVÅRD

Museet har en löpande kommunikation med kommunerna i området genom en remisshantering i kulturmiljöfrågor i bygglov och planer. Likaså länsstyrelsens remisser rörande skyddade kyrkobyggnader och byggnadsminnen. Sammantaget har museet hanterat cirka 300 remisser under året. Majoriteten av ärenden är bygglov eller detaljplaner, men här finns också ärenden rörande ändring av kyrkor, fornminnesfrågor mm.

#### FORNLÄMNINGSFRÅGOR

Under året har vi bl. a. besiktigat och registrerat en gränsten för ostronfiske på Flatön, Orust kommun. Vilket är första gången denna typ av forn lämning registrerats i Bohuslän. Vidare fynd från en nyupptäckt järnåldersboplats i Ytterbytrakten, bl. a. en välbevarad degel för ädelmetallhantering och keramikskärvor från vendeltid-vikingatid. Fynden har tagits in till samlingarna.



Hälleviksstrands varv med Töllar ö Seiels K-märkta fiskebåt Asta av Smögen på slipen. Under året har portar och fönster i varvshallen renoverats. Foto Ulla Karlström.

Vi har bistått Länsstyrelsen med sakkunskap vid ett antal ärenden där skador på fornlämningar uppkommit, bl.a. vid fästningsanläggningen Sundsborg och ett antal rösen på Rösningfjäll i Strömstads kommun.

Vi har också utfört en kulturhistorisk konsekvensanalys inom del av Bratteforsån i Ljungskile med anledning av planerade stabiliseringsåtgärder på grund av rasrisk.

#### **ANTIKVARISK MEDVERKAN**

Under året har Bohusläns museum varit antikvarisk medverkande vid både större och mindre arbeten i de kyrkor vars kulturhistoriska värden är skyddade enligt Kulturmiljölagen. Mer omfattande och genomgripande arbeten har skett i Hunnebostrands, Skredsviks och Kareby kyrkor, där interiörerna genomgått vissa förändringar och fått nya färgsättningar. I Kareby har dessutom en ny sakristia byggts till kyrkan.

Utöver dessa har vi medverkat vid arbeten i Bokenäs nya, Foss, Grinneröds, Gullhomens, Högås, Käringsöns, Ljungs nya och gamla, Lommelands, Långelanda, Morlanda, Myckleby, Skredsviks, Strömstads, Stenungsunds, Svarteborgs kyrkor samt St Mikaelsskapellet i Uddevalla. Dessutom flera mindre arbeten.

Museet har också medverkat vid restaurering/renovering av flera byggnadsvårdsprojekt, bl a fortsatta arbeten på bostadshuset på Näverkärrs gård, Härnäset, och upprustningen av Kvistrums gästgiveri i Munkedal, liksom Villa Sjötorp i Ljungskile, Gula Villan i Lysekil, Käringsöns Lotsutkik, Idefjordsvallens läktare, Sigurd Olssons affär, Vrångstads prästänkesäte, och Hälleviksstrands varv. Vidare vid byggnadsminnena Mjölkeröds gård, Sundsby säteri, Gustafsbergs badrestaurant, Sjöbodan vid Valsängs strand och Fjällebro Väderkvarn.



## Föreningssamverkan

### KULTURARVSUTVECKLING – MED FOKUS PÅ FÖRENINGSSAMVERKAN

För att förenkla kulturarvsföreningarnas arbete med arrangemang och kurser, har en utbudskatalog med allt från kurser i föremålsvård och byggnadsvårdskurser till digitala verktyg och aktiviteter för barn och unga tagits fram av Idégrupp SV (hembygdsförbunden i regionen, NAV och Studieförbundet Vuxenskolan). Flera träffar kring föreningssamverkan har också genomförts. Som stöd till föreningarna i Bohusläns hembygdsförbund kring föremålsvård så hade Bohusarvet ett temanummer om Samlare och Samlingar. Flera av årets kretsträffar med kulturarvsföreningar har innehållit information om bl a föremålsvård, och kurser i föremålsvård för kulturarvsföreningar arrangerats i samverkan med KulturArvVäst och Studieförbundet Vuxenskolan.

Som stöd till föreningarna i vården av deras byggnader, har flera informationsträffar anordnats av Hus med historiagruppen om stöd ur landsbygdsprogrammet till vård av hembygdsgrändar, med fortsatta kontakter med flera av föreningarna. Byggnadsvårdskurser har arrangerats i maj och juli i samverkan med Västarvet/ Slöjd- och byggnadsvård Nääs.

### ALLT BERÄTTAR HISTORIA

Inom ramen för Sveriges Hembygdsförbunds Tema Landskap är Allt berättar Historia ett arbetssätt där Europeiska Landskapskonventionen konkretiseras, genom att kulturarvsföreningar besöker kulturmiljöer i närområdet. Genomförs 2019-2020 av Orust Hembygdsråd, i samband med att Orusts kulturmiljöprogram uppdateras.

### HEMBYGD 2.0 – HITTA BERÄTTELSEN

Ett projekt drivet av Bohusläns hembygdsförbund under 2018-2020 för att levandegöra kulturarv med hjälp av film och digitala berättelser och samtidigt stimulera till möten över generationsgränser. Hembygdsföreningar har tillsammans med ungdomar fått lära sig att med enkla medel göra korta dokumentärfilmer. Workshopar har hållits hos Hembygdsförbundets medlemsföreningar, och en stor presentation av projektet skedde på Bohusläns museum den 22 november, med seminarium och filmkväll.

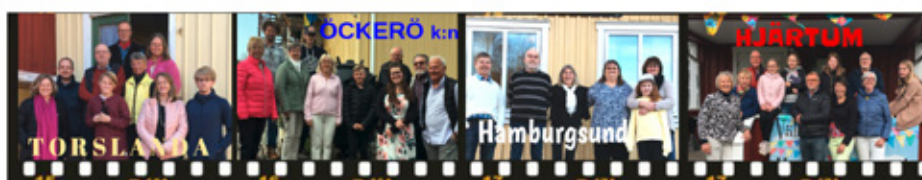


Överst: Projektpresentationen av Hembygd 2.0 den 22 november var välbesökt. Foto Marika Russberg.

Underst: Logotyp etc för projektet.



Hembygd 2.0  
-hitta berättelsen!



## Besöksmålsutveckling

**2020 är Bohusläns museum en efterfrågad resurs för besöksnäringen genom en fördjupat och utvecklat samverkan med andra aktörer.**

### KULTURARVSUTVECKLING – MED FOKUS PÅ INFORMATION

Ett annat fokus i kulturarvsutvecklingsfrågor ligger på förmedling av kulturmiljöernas historiska innehåll. Vi har därför genomfört flera skyltprojekt, bl a skyltar i Härryda, vid Skalbanksmuseet och omtryck av skyltar i Ytterby. Dessa projekt sker i samverkan med andra aktörer, ofta kommunerna.

### STÖRRE SKYLTPROJEKT

Bland de större skyltprojekten återfinns Informationsplatsen på Kungstorget i Uddevalla 2019-2020, där vi gjort såväl formgivning som tagit fram information, liksom grafisk profil och skyltar för Gustafsbergsområdet (sätts upp 2020), och skyltar för projektet Tillgängligt Kalvsund.

*Arbete med tillgängliga kulturmiljöer. Tillsammans med kulturföreningen Utopia inventerar vi kulturmiljöers tillgänglighet, som här på Klosterkullen vid Kastellegården i Kungälv kommun. Foto Kristina Lindholm.*







Besök av japanskt TV-team som gör ett inslag om Bohus Stickning Foto Viveka Overland, Bohusläns museum.

## TILLGÄNGLIGA KULTURMILJÖER

För att från 2020 via hemsidan kunna tillgängliggöra kulturmiljöer som är dolda, svår- eller otillgängliga för alla oavsett funktionsförmåga, ålder eller geografisk belägenhet, samverkar vi med experter på tillgänglighet och med lärare och elever för att utveckla ett rättighetsbaserat arbetssätt vid digital förmedling. Extern finansiering har sökts, men endast delvis beviljats, och arbetet har fått anpassas efter detta. Workshopar ute i kulturmiljöer har hållits tillsammans med Kulturföreningen Utopia, sakkunnig i tillgänglighetsfrågor, liksom med klass 5 Tanumskolan. En samverkan med Tillgänglighetsdatabasen i Västra Götalandsregionen har inletts med bl. a. en inledande inventering av Vrångstad gravfält.

## BOHUS STICKNING

Museet är delägare i varumärket Bohus stickning, tillsammans med Pernille Silfverberg och Solveig Gustafsson. Bohus stickning är också en viktig del av butikens sortiment. Det kommer löpande många frågor kring Bohus stickning, och flera föredrag har hållits. Informationen hos KvinnSam angående museets samlingar av Bohus Stickning har kompletterats, liksom information på Wikipedia. Ett japanskt TV-team besökte oss i augusti och september, och spelade in material för en TV-film, sänd i november, om en kvinnlig stickningsartist som besöker Sverige och England på jakt efter unikt garn och stickmönster. I slutet av året presenterades fyra nyframtagna stickmönster med en miniatyrcollage i museibutiken.

# Organisationen

## RÄTTIGHETSBASERAT ARBETE

Museet är engagerat i MR-frågor och har infört ett till stora delar rättighetsbaserat arbetssätt som bygger på tillgänglighet, delaktighet och transparens. Museet ingår i Nätverket för människorättsbaserat arbetssätt i Västra Götalandsregionen. För att utveckla de rättighetsbaserade arbetssätten genomförs så kallade "MR-forum", till exempel workshops m.m.

## ARBETSPLATSEN BOHUSLÄNS MUSEUM

Arbetsmiljörelaterade frågor är en självklar del i den dagliga verksamheten och hanteras löpande i samband med ledningsgruppens och samverkansgruppens möten. Arbete med att se över rutiner och dokument tillsammans med fackliga organisationerna genomförs löpande. Medarbetarenkät genomfördes sommaren 2019 och uppföljande arbete har skett under hösten.

En god administrativ service gentemot både den interna verksamheten, såväl gentemot externa förfrågningar är viktig. Det är också en förutsättning för att museets övriga verksamheter ska ha goda möjligheter att bedriva sin verksamhet. I den administrativa servicen ingår bl a posthantering, diarieföring, arkivering av våra tjänstehandlingar, beställningsservice för resor/hotell, inköp av exempelvis kontorsmaterial, hygien-/städartiklar, mobiltelefoner samt allmänt stöd vad gäller inköp och upphandlingar.

Sedan några år tillbaka pågår ett generationsskifte i personalgruppen. Under 2019 avslutade två personer sin anställning på grund av pension. Ett antal rekryteringar har skett under året; enhetschef för publika verksamheten, arkeolog, lokalvårdare och museitekniker.

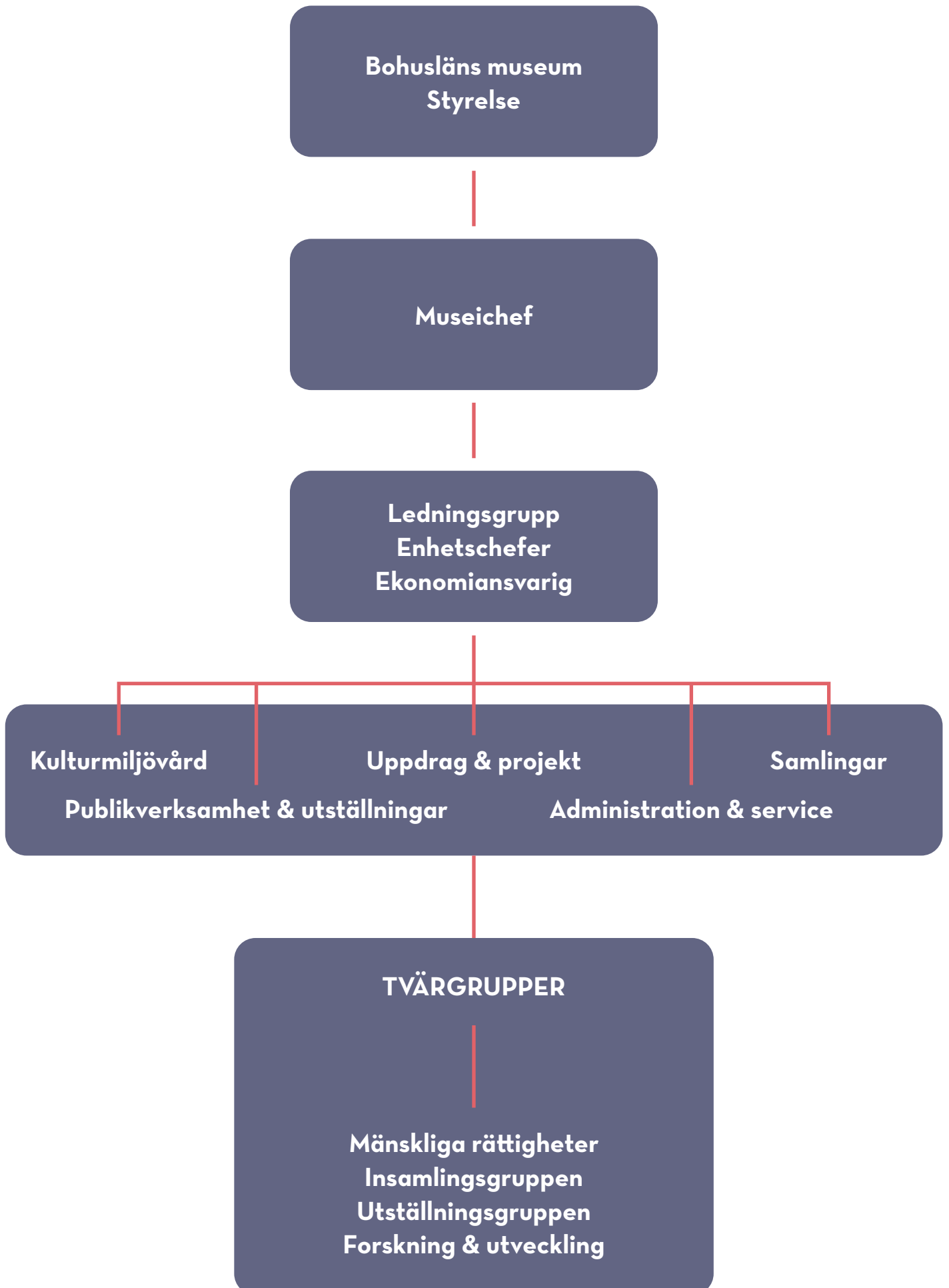
## KOMPETENSUPPBYGGNAD

Det är av stor betydelse för både verksamheten och personalens utveckling att kunna berikas av kompetensutveckling. Kunskapspåfyllnad och nätverkande är ständigt aktuellt. Museets personal deltar fortlöpande i seminarier och utbildningar som stärker både generell och ämnesmässig kompetens. I flera fall har vi också deltagit som föreläsare vid sådana seminarier.

*Besökarcitat, om museet:*

**”An incredibly beautiful and interesting museum the best place in Uddevalla”**





## Kompetensutveckling och deltagande i olika kurser och konferenser

Arkeologi & Analys, Kalmar arrangerat av RAÄ, SVK/Västarvet/GRASCA. Byggnadsvårdens konvent, Mariestad. Cultural Heritage without Borders, Albania, Conservation Camp på Etnografiska museet i Gjakova, Kosovo. Enhetsresa samlingspersonal till ett urval historiska besöksmål på Stångenäset, Lysekil. Föredrag av stenkonservator Eva Ernfridsson. Digikult. Folk och kultur, Kulturpolitisk konvent, Eskilstuna. FOMU (forskning på museer). FOU (forskning och utveckling) -seminarium på Bohusläns museum. Föredrag om museet hölls på ICOM:s generalkonferensen i Kyoto, Japan. Keramikkonferens "Gothenburg Ceramics 2019", Göteborg. Klimatanpassad Fastighetsförvaltning Naturvårdsverket Stockholm. Hus med historiagruppen. Komponentsavskrivning för fastighet. Konsulentträff för hembygds- och kulturarvskonsulenter. MUSAD, M-Ark strategi och styrelsemöten (museiarkeologernas branchorganisation). Möten i KAV - KulturArvVäst (hembygdsförbund, NAV och Maritimt i Väst.) Möten i HembygdVäst (hembygdsförbunden i regionen). Möten i Västsvensk arbetsgrupp för Kulturarv och Klimatfrågor. Nätverket Maritime trade and cultural exchange. Medverkande från Akershus fylkeskommune i Norge, Köpenhamns museum (Danmark) Arkeologiska institutionen vid Gents universitet (Belgien), Göttingens universitet (Tyskland), samt olika aktörer från Sverige (RISE interactive, Studio Jox, Rio Göteborg, Picea kulturarv, Södra Bohuslän turism, Bohusläns museum). Hembygd 2.0 Avslutningsseminarium. Nordisk trebyseminariet i Risør 25-26/4 på temat "Næring og utvikling innenfor et verneverdig trehusmiljø". Primuskurs med samlingspersonal från Västergötlands museum. Regional fornvårdsgrupp. Regional samrådsgrupp för Kulturmiljöfrågor. Taxidermy conservation technology, Reading, England. Samlingsenheten genomförde studiebesök på Mölndals museum. Samlingsforum på Sörmlands museum. Temadagar tidsresor, Vänersborgs- och Tidaholms museum. Styrelseutbildning. Utbildning i nya Fornreg-systemet. Utbildning processledning för kulturarvskonsulenter. VAS-möte på Bohusläns museum (med deltagare från samlingsansvariga på Bohusläns-, Västergötlands-och Göteborgs Stadsmuseum). Värmötet - Sveriges museer. Ämnesgrupp Byggnadsvård. Arkeobotanik komp.utveckling. Västsvenska arkeologidagen. ATM (Arkeologi, teori och metod arr av länsstyrelsen). Länsstyrelsen Skåne uppdragsarkeologiska seminarie. Seminariet om Sandby borg. ESRI användardagar. DNA konferens. Arbete vid väg. Motorsågsutbildning, ArcGIS pro. Stora Lönedagen, Utbildning i Personalekonomi. FUISM - Föreningen för pedagogisk utveckling i svenska museer. Det gemensamma historierummet - Statens historiska museer. Dialogmöte med regionen i Trollhättan. Möte med konstkonsulenterna och konsthallar i regionen. Venedigbiennalen. Konferens Immersiva tekniker, Norrköping. van Gogh Alive Experience, Kalmar slott. Gothenburg Design Festival.

COMCOL (ICOM) NEARCH mm.

LMSR, M-ARK, BARK, MUSAD, Samtidsdokumentation, Namsa, Genus på museer, maritima nätverk, CRESCO, FOMU, Marinarkeologiska rådet, GIS Väst, ATM.



## Bohusläns museums organisation

### STYRELSEN:

#### Västra Götanlandsregionen

Björn Skår,	ordinarie
Evert Svenningsson,	ordinarie
Inga Göransson,	ordförande
Johanna Ekroth,	ordinarie
Karin Veres,	ordinarie
Anibal Rojas Jorquera,	ersättare
Carl Forsberg,	ersättare
Gisela Thureskog,	ersättare
Lars-Ebbe Pettersson,	ersättare
Louise Pettersson,	ersättare

#### Uddevalla kommun

Annelie Högberg,	1:e vice ordförande
Ulla Dahlberg,	ordinarie
Caroline Henriksson,	ersättare
Catarina Brorsson,	ersättare

#### Bohusläns hembygdsförbund

Gunnar Klasson,	2:e vice ordförande
Mats Ekberg,	ordinarie
Björn Jönsson,	ersättare
Ingrid Kennborn,	ersättare

### PERSONAL 2019

Agneta Gustafsson  
 Agneta von Zeipel  
 Anna-Lena Segerstam Macfie  
 Ann-Christine Johansson  
 Annelie Isacson  
 Annette Prior  
 Annie Hansson  
 Astrid Lennblad  
 Birgitta Åhlund  
 Cecilia Ahlsen  
 Cecilia Wingård  
 Charlotta Ödvall  
 Chrisitina Toreld  
 Clara Alfsson  
 Delia Ni Chiobháin Enqvist  
 Eirik Johansson  
 Elisabeth Corsander  
 Emelie Järpner (t)  
 Emma Maltin (t)  
 Fiffi Myrström  
 Frederick Löfdahl  
 Hannah Stenning  
 Helene Carlsson  
 Håkan Larsson  
 Håkan Andersson  
 Ingela Lundin  
 Jan Axelsson

Jan Hubinette  
 Jan Uddén  
 Jienny Gillerstedt  
 Joakim Åberg  
 Johan Kvastegård  
 Johan Peterson  
 Kristina Lindholm  
 Linnea Nordell  
 Lisa Larsson  
 Magnus Rolöf  
 Madelein Arnoldsson  
 Mari Trollvik  
 Marie Jonsson  
 Mariette Möller  
 Marika Russberg  
 Martin Berggren  
 Medea Ekner  
 Mikael Eboskog  
 Oscar Ortman  
 Pia Hansson  
 Petra Skarp  
 Ralf Olsson  
 Robert Hernek  
 Sabina Mittendorf  
 Sebastian Thorén  
 Sofie Henryson  
 Staffan von Arbin (t)  
 Tamara Mattsson

Thomas Bergstrand  
 Tomas Brandt  
 Ulla Karlström  
 Ulrika Amnefjord  
 Unni Andersson  
 Viveka Overland  
 Veronika Forsblom Ljungdal (t)

### VISSTIDSANSTÄLLDA

Aaron Stutz  
 Alicia Nykvist  
 Andreas Bohlin  
 Andreas Widerberg  
 Anna Börjesson  
 Arwo Pajusi  
 Catarina Skanze  
 Emilia Börjesson  
 Frida Clemens  
 Karl-Arne Karlsson  
 Kerstin Sundberg  
 Lars Rydbom  
 Linda Thorsson  
 Peder Lindblom  
 Sara Chalmers  
 Tavassol Abdi Goransarab  
 Victoria Levin

(t) = Tjänstledig

# Tillfälliga utställningar 2019

## MIDVINTERFEST

1 december 2018 – 6 januari 2019

En formgiven utställning fylld med slöjd och konsthantverk där allt är till salu. Midvinterfest innehöll ett stort utbud av hållbar, lokalt tillverkad slöjd och konsthantverk från 54 slöjdare med koppling till regionen. Samproduktion mellan Bohusläns museum, Västarvet och slöjdare från Västra Götaland.

## TRYCK TILL JUL

17 november 2018 – 28 januari 2019

En utställning som visade skapelser från textilformgivningens glansdagar med julmönster från framförallt 1950- och 1960-talet. En vandringsutställning från Östergötlands museum.

## I SJÖFARARNAS SPÅR - OM MARITIMA RISTNINGAR I BOHUSLÄN

16 mars 2018 – 16 augusti 2020

En utställning med utgångspunkt med foto, föremål och film som förmedlar kunskap om maritima ristningar och vad de kan lära oss om sjöfarare och sjöfart ungefär 500 år sedan. I fokus står platsen med flest maritima ristningar, Hamnholmarna i Fjällbacka skärgård. Besökare får även kunskap i det arkeologiska arbetet med att dokumentera ristningarna och se hur 3D-modeller kan användas som dokumentationsmetod.

## MIN DJURISKA PARK

19 januari 2019 – 14 april 2019

En fantasieggande skulpturpark bestående av ett 40-tal djur i naturlig storlek, tillverkade av olika slags återvunna material. En uppskattad utställning skapad av konstnären Erik Langert som har vandrat runt bland olika museer i över 20 års tid.

## RE:USE!

30 maj 2019 – 29 mars 2020

Vad säger vårt avfall om oss? Genom historien har vi varit tvungna att ta vara på våra resurser och återanvända dom till något annat när de har gått sönder. Utställningen erbjuder en tidsresa i sophantering där även framtidens återvinning finns representerad genom

ny forskning och innovativ 3D-printing. RE:USE! är den första stora utställningen som har en utställningsperiod på 10 månader. Samverkansprojekt mellan Bohusläns museum, Add North, Arkitektkopia, Chalmers Tekniska Högskola, Chalmers Robotförening, Colossus Printers, Filamentive, Gurigo Design Studio, Göteborgs universitet, Håll Sverige Rent, Karlebo Gjuteriteknik AV, Massivit, MLT, Plastix Global, Ren Kust, RISE Göteborg, RISE Interactive Umeå, Skulptur AB, Sotenäs kommun, Stena Recycle, Stora Enso, Uddevalla gymnasieskola, Uddevalla kommun, Uddevalla Energi, UPM och Zyxx Labs AB.

## ELEVUTSTÄLLNING VISIONER

25 april 2019 – 5 maj 2019

Efter påsklovet var det dags för vernissage av årets examensutställning "Visioner" med bildtreorna från Akademi Sinclair. I samband med utställningen kom testversionen av appen Johnson 2.0 som pilotprojekt där eleverna skapat parafraaser av verk i Johnsonsamlingen.

## CIRKUSKVARNEN – I LINDANSAREN REINOS ANDA

8 september 2019 – 26 januari 2020

En mindre utställning om den cirkustradition som Carl Otto Andersson med artistnamnet Reino och Elsie Andersson startade i Uddevalla, Bohuslän. Reino är en legend i cirkusvärlden, främst för sin omatchade förmåga att balansera och göra konst på slak lina. Initiativet utgjorde också en del i att stötta föreningen Reinos vänners med sitt insamlingsarbete med syftet att bygga en permanent cirkuslokal för barn och unga att få lära sig cirkuskonst.

## SPORTFISKAREN

16 november 2019 – 30 augusti 2020

Sveriges Sportfiske- och Fiskevårdsförbund fyller 100 år och Bohusläns museum öppnar en utställning om denna omtyckta fritidsaktivitet där en viktig del också är arbetet med att värna om att bestånden för framtidens fisk. Utställningen innehåller personliga berättelser och sportfiskedon från slutet av 1800-talet och framåt.



## Konsthallens utställningar 2019

### BIGERT & BERGSTRÖM – THE CLIMATE FIX

8 december 2018 – 14 april 2019

Konstnärssduon Bigert & Bergström fokuserade i denna konstutställning på storskaliga lösningar för att fixa klimatet – så kallad geoengineering. Utställningen innehöll verk från 30 års samarbete, alltifrån tidiga verk inspirerade av biologiska museers dioramor, till senare verk som visar på sambandet mellan människans teknologiska landvinningar och vår tids alltmer alarmerande klimatförändringar.

### THE ACT OF PAINTING – THE GREAT LONGING

4 maj 2019 – 1 september 2019

I Konsthallens sommarutställning The Great Longing presenterades närmare ett tjugotal samtida konstnärer med bas främst i Nederländerna och Sverige, som arbetar inom det abstrakta fältet och utforskar dess olika uttrycksformer i en vidare bemärkelse. Utställningen rymde alltifrån ett kraftfullt expressivt måleri till mera finstämda och undersökande uttryck.

### BIRGER SIMONSSON – EN FÄRGSTARK MODERNIST I SIN TID

29 september 2019 – 12 januari 2020

Ett konstnärskap med rötter i Uddevalla, men med världen som inspiration. Under tidigt på 1900-talet reste konstnären Birger Simonsson till Paris där han influerades starkt av Matisse och de nya internationella konstströmningarna i Frankrike. Med sig hem tog han ett modernare sätt att förhålla sig till färg och form. Väl tillbaka blev han en drivande kraft och pionjär för modernismen på den svenska konstscenen.

### BOHUSSALONGEN 2019 – TEMA LANDSKAP

7 december 2019 – 16 januari 2020

Bohussalongen är en jurybedömd utställning, där konstnärer mantalsskrivna eller verksamma i Bohuslän är välkomna att lämna in två verk. Lägsta ålder för att delta är 16 år. Till årets Bohussalong lämnades totalt 203 verk in av 109 konstnärer. Efter jurybedömningen gallrades antalet ned till 77 verk av 57 utställande konstnärer. Salongens äldsta deltagare är 99 år och den yngsta är 19 år.

*Besökarcitat, om museet:*

**”Mycket trevligt o intressant.  
Speciellt bra för oss som  
barnfamilj som barnvänligt med  
olika aktiviteter för barnen!”**



# Årsredovisning 2019

**Stiftelsen Bohusläns museum**

Org. nr. 958500-1762



# Förvaltningsberättelse

## Styrelsen avger härmed årsredovisning för förvaltningen av Stiftelsen Bohusläns museum, org. Nr. 958500-1762 under 2019.

Stiftelsens säte är: Uddevalla, Västra Götalands län.

”Stiftelsens ändamål är att förvalta dess samlingar, fastigheter och byggnader och hålla dem tillgängliga för allmänheten. Stiftelsen skall huvudsakligen i Göteborgs och Bohus läns landstingsområde bedriva och främja

kulturminnesvård och museal verksamhet liksom annan därmed förenlig kulturell verksamhet. Stiftelsen skall, därest icke genom författningar annat föreskrives, vara huvudman för landsantikvarien i länet.”

Styrelsen har under 2019 bestått av: **Se sidan 49.**

### REVISORER

Per Waborg  
Kurt Hansson  
Henry Bäckström  
Gunilla Lönnbratt, auk revisor

### ERSÄTTARE

Gun Alexandersson Malm  
Carl-Johan Sernestrand  
Ingemar Öxgård  
PwC

### UTSEDD AV

Västra Götalandsregionen  
Uddevalla kommun  
Bohusläns Hembygdsförbund  
Västra Götalandsregionen

*Styrelsens beredningsutskott har utgjorts av Inga Göransson ordförande, Annelie Högberg 1:e v ordf, och Gunnar Klasson 2:e v ordf. Styrelsen har under året haft fem protokollförda sammanträden, beredningsutskottet har under året haft fem protokollförda sammanträden.*

### VERKSAMHETETEN UNDER ÅRET

Den 2:a juni 2019 fyllde Bohusläns museum 35 år. Detta firades med våra kära besökare. Under 35 år har vi erbjudit människor inspirerande och engagerande upplevelser med hög kvalitet, samverkat med civilsamhället, och erbjudit utställningar, program och möten som varit engagerande och relevanta för en bred och mångfacetterad publik.

Under 2019 har vi implementerat vår affärsplan i verksamheten detta för öka affärsmässigheten och kostnadsmedvetenheten hos medarbetarna, samt att effektivisera de affärsområden som redan finns samt utveckla nya.

Under 2019 så byggde vi om för att kunna inrymma vårt nya osteologilaboratorium i museibygnaden.

Intäkterna har under räkenskapsåret uppgått till 46 214 tkr (48 348 tkr)\*. Rörelsekostnaderna har under året uppgått till 45 443 tkr (48 167 tkr)\* varav 32 485 (33 384)\* avser personalkostnader. Under året har vi haft flera personalavgångar som har inneburit vakanser på många enheter detta tillsammans med en aktiv återhållsamhet av kostnader har inneburit att vi gör ett positivt resultat på 771 tkr.

\*belopp inom parantes avser 2018

För verksamheten i stort hänvisas till tidigare sidor i detta dokument.

FLERÅRSJÄMFÖRELSE	2019	2018	2017	2016	2015	2014	2013
Nettoomsättning	10 971	13 196	14 301	18 356	62	1	90
Res. efter finanseilla poster	771	173	900	1 728	-121	13	-55
Balansomslutning	27 091	26 731	28 293	28 917	9 513	8 456	8 441
Soliditet	20,39%	17,8%	16,2%	12,7%	22,9%	24,5%	24,4%

Beträffande stiftelsens resultat och ekonomiska ställning i övrigt se efterföljande resultaträkning, balansräkning och noter.

## Resultaträkning

alla belopp i tkr om inget annat anges

	Not	2019	2018
<b>INTÄKTER</b>			
Nettoomsättning		10 971	13 196
Övriga rörelseintäkter		35 243	35 152
<b>Summa intäkter</b>		<b>46 214</b>	<b>48 348</b>
<b>RÖRELSENS KOSTNADER</b>			
Handelsvaror		-1 003	-948
Övriga externa kostnader		-10 660	-12 471
Personalkostnader	2	-32 485	-33 384
Avskrivningar, nedskrivningar och återföringar		-1 291	-1 364
<b>Summa rörelsens kostnader</b>		<b>-45 439</b>	<b>-48 167</b>
<b>Rörelseresultat</b>		<b>775</b>	<b>181</b>
<b>RESULTAT FRÅN FINANSIELLA POSTER</b>			
Övriga ränteintäkter			2
Räntekostnader och liknande resultatposter		-4	-10
<b>Summa resultat från finansiella poster</b>		<b>-4</b>	<b>-8</b>
<b>Resultat efter finansiella poster</b>		<b>771</b>	<b>173</b>
Skatt på årets resultat		-	-
<b>ÅRETS RESULTAT</b>		<b>771</b>	<b>173</b>



# Balansräkning

alla belopp i tkr om inget annat anges.

	Not	Per 31 december	
		2019	2018
<b>MATERIELLA ANLÄGGNINGSTILLGÅNGAR</b>			
Byggnader och mark	3	2 961	2 615
Maskiner och andra tekniska anläggningar	4	104	132
Inventarier, verktyg och installationer	5	3 338	3 573
Pågående nyanläggningar	6		172
<b>Summa materiella anläggningstillgångar</b>		<b>6 403</b>	<b>6 492</b>
<b>FINANSIELLA ANLÄGGNINGSTILLGÅNGAR</b>			
Andra långfristiga värdepappersinnehav	7	2 500	2 500
<b>Summa finansiella anläggningstillgångar</b>		<b>2 500</b>	<b>2 500</b>
<b>Summa anläggningstillgångar</b>		<b>8 903</b>	<b>8 992</b>
<b>OMSÄTTNINGSTILLGÅNGAR</b>			
<b>VARULAGER M.M.</b>			
Färdiga varor och handelsvaror	1	584	1 124
<b>Summa varulager m.m.</b>		<b>584</b>	<b>1 124</b>
<b>KORTFRISTIGA FORDRINGAR</b>			
Kundfordringar		2 941	1 633
Övriga fordringar		95	123
Upparbetad men ej fakturerad intäkt	8	5 076	4 073
Förutbetalda kostnader och upplupna intäkter		562	461
<b>Summa kortfristiga fordringar</b>		<b>8 674</b>	<b>6 290</b>
<b>KASSA OCH BANK</b>			
Kassa och bank		8 930	10 325
<b>Summa kassa och bank</b>		<b>8 930</b>	<b>10 325</b>
<b>Summa omsättningstillgångar</b>		<b>18 188</b>	<b>17 739</b>
<b>SUMMA TILLGÅNGAR</b>		<b>27 091</b>	<b>26 731</b>

	Not.	2019	2018:
<b>EGET KAPITAL OCH SKULDER</b>			
<b>EGET KAPITAL</b>			
Eget kapital		4 754	4 581
Årets resultat		771	173
<b>Summa eget kapital</b>		<b>5 525</b>	<b>4 754</b>
<b>LÅNGFRISTIGA SKULDER</b>			
Skuld till VGR		6 357	6 357
<b>Summa långfristiga skulder</b>		<b>6 357</b>	<b>6 357</b>
<b>KORTFRISTIGA SKULDER</b>			
Leverantörsskuld		1 738	1 865
Övriga skulder		844	1 335
Upplupna kostnader		2 012	2 133
Fakturerad men ej upparebetad intäkt	8	10 615	10 287
<b>Summa kortfristiga skulder</b>		<b>15 209</b>	<b>15 620</b>
<b>SUMMA EGET KAPITAL OCH SKULDER</b>		<b>27 091</b>	<b>26 731</b>

**EGET KAPITAL****Fritt eget kapital**

<b>Eget kapital 2014-12-31</b>	<b>2 073</b>
Årets resultat	-121
<b>Eget kapital 2015-12-31</b>	<b>1 953</b>
Årets resultat	1 728
<b>Eget kapital 2016-12-31</b>	<b>3 681</b>
Årets resultat	900
<b>Eget Kapital 2017-12-31</b>	<b>4 581</b>
Årets resultat	173
<b>Eget Kapital 2018-12-31</b>	<b>4 754</b>
Årets resultat	771
<b>Eget Kapital 2019-12-31</b>	<b>5 525</b>



## Not 1 Redovisnings- och värderingsprinciper

Årsredovisningen har upprättats i enlighet med årsredovisningslagen och enligt Bokföringsnämndens allmänna råd BFNAR 2012:1 Årsredovisning och koncernredovisning (K3). Tillgångar, avsättningar och skulder har värderats till anskaffningsvärden om inget annat anges nedan. Redovisningsprinciperna är oförändrade mot föregående år.

### INTÄKTER

Det inflöde av ekonomiska fördelar som stiftelsen erhåller eller kommer att erhålla för egen räkning redovisas som intäkt. Intäkter värderas till verkliga värdet av det som erhållits eller kommer att erhållas, med avdrag för rabatter.

### GÅVOR OCH BIDRAG

En transaktion i vilken stiftelsen tar emot en tillgång eller en tjänst som har ett värde utan att ge tillbaka motsvarande värde i utbyte är en gåva eller ett erhållit bidrag. Om tillgången eller tjänsten erhålls därför att stiftelsen uppfyllt eller kommer att uppfylla vissa villkor och om stiftelsen har en skyldighet att återbetala till motparten om villkoren inte uppfylls, är det ett erhållit bidrag. Är det inget bidrag är det en gåva.

### GÅVOR

Gåvor redovisas som huvudregel som intäkt när de erhålls. En gåva som intäktsförts redovisas antingen som en tillgång eller en kostnad beroende på om gåvan förbrukas direkt eller inte.

Gåvor värderas som huvudregel till verkligt värde. I de fall stiftelsen lämnat en ersättning för att erhålla gåvan minskas gåvans värde med ersättningen.

### BIDRAG

Bidrag redovisas som intäkt när villkoren för att erhålla bidraget uppfyllts. Erhållna bidrag redovisas som skuld till dess villkoren för att erhålla bidraget uppfylls. Erhållna bidrag värderas till det verkliga värdet av den tillgång som stiftelsen fått eller kommer att få.

### NETTOOMSÄTTNING

Intäkt vid försäljning av varor redovisas normalt vid försäljningstillfället.

### PÅGÅENDE PROJEKT

Stiftelsen utför arkeologiska utgrävningar. Vinstavräkning av utförda uppdrag sker i den takt det utförs, så kallad successiv vinstavräkning.

### RÄNTA OCH UTDELNING

Intäkt redovisas när de ekonomiska fördelarna som är förknippade med transaktionen sannolikt kommer att tillfalla företaget samt när inkomsten kan beräknas på ett tillförlitligt sätt.

### TILLGÅNGAR

#### Tillgångar som inte redovisas

Bohusläns museums samlingar omfattar föremål, arkivalier, bilder, fotografier, böcker. Museisamlingarna förvaltas för allmänhetens räkning och kan inte ses som realiserbara tillgångar och redovisas därför inte i balansräkningen. Löpande inköp till verksamheten kostnadsförs direkt.

#### Materiella anläggningstillgångar

Materiella anläggningstillgångar redovisas till anskaffningsvärde minskat med ackumulerade avskrivningar och nedskrivningar. I anskaffningsvärdet ingår förutom inköpspriset även utgifter som är direkt hänförliga till förvärvet.

#### Tillkommande utgifter

Tillkommande utgifter som uppfyller tillgångskriteriet räknas in i tillgångens redovisade värde och delas in i komponenter. Utgifter för löpande underhåll och reparationer redovisas som kostnader när de uppkommer.

#### Avskrivningar

Avskrivning sker linjärt över tillgångens beräknade nyttjandeperiod eftersom det återspeglar den förväntade förbrukningen av tillgångens framtida ekonomiska fördelar. Avskrivningen redovisas som kostnad i resultaträkningen.

	<b>Nyttjandeperiod</b>
Byggnader	10 - 30 år
Mark	Skrivs inte av
Maskiner och andra tekniska anläggningar	5 - 15 år
Inventarier, verktyg och installationer	3 - 10 år

#### ANDRA LÅNGSIKTIGA VÄRDEPAPPERSINNEHAV

Vid värdering av innehav av långfristiga värdepapper tillämpas kollektiv värdering, så kallad portföljmetod. I de fall portföljens bokförda värde överstiger verkligt värde görs nedskrivning till verkligt värde.

#### LEASING

Samtliga leasingavtal redovisas som operationella leasingavtal (hyresavtal), oavsett om avtalen är finansiella eller operationella. Leasingavgiften redovisas linjärt över leasingperioden.

Museets uthyrning av kontors- och restauranglokaler klassificeras som operationella leasingavtal. Leasingintäkten (hyresintäkten) redovisas linjärt över leasingperioden.

#### VARULAGER

Varulagret är upptaget till det lägsta av anskaffningsvärdet och nettoförsäljningsvärdet. Därvid har inkuransrisk beaktats. Anskaffningsvärdet beräknas enligt först in först ut principen. I anskaffningsvärdet ingår förutom utgifter för inköp även utgifter för att bringa varorna till deras aktuella plats och skick.

#### FORDRINGAR

Fordringar upptas till det belopp som efter individuell bedömning beräknas bli betald.

### Not 2 Medelantal anställda

	2019	2018
Medelantal anställda	62	65

## Materiella anläggningstillgångar

### Not 3 Byggnader och mark

	2019	2018
<b>BYGGNADER OCH MARK</b>		
Ingående anskaffningsvärden	49 840	49 393
Inköp	673	447
<b><i>Utgående ackumulerade anskaffningsvärde</i></b>	<b>50 513</b>	<b>49 840</b>
Ingående avskrivning	47 225	46 973
Årets avskrivningar	327	252
<b><i>Utgående ackumulerad avskrivning</i></b>	<b>47 552</b>	<b>47 225</b>
<b>UTGÅENDE REDOVISAT VÄRDE</b>	<b>2 961</b>	<b>2 615</b>

Stiftelsens fastighetsinnehav utgörs av Uddevalla museet 1 i vilken verksamheten bedrivs i samt Tanum Vitlycke 1:6 vilket utgörs av mark.



## Not 4 Maskiner och anläggningar

	2019	2018
<b>MASKINER OCH ANLÄGGNINGAR</b>		
Ingående anskaffningsvärden	3 610	3 471
Inköp	0	139
<i>Utgående ackumulerade anskaffningsvärde</i>	<i>3 610</i>	<i>3 610</i>
Ingående avskrivning	3 478	3 471
Årets avskrivningar	28	7
<i>Utgående ackumulerad avskrivning</i>	<i>3 506</i>	<i>3 478</i>
<b>UTGÅENDE REDOVISAT VÄRDE</b>	<b>104</b>	<b>132</b>

## Not 5 Inventarier

	2019	2018
<b>INVENTARIER</b>		
Ingående anskaffningsvärden	6 555	5 786
Inköp	703	769
<i>Utgående ackumulerade anskaffningsvärde</i>	<i>7 258</i>	<i>6 555</i>
Ingående avskrivning	2 982	1 877
Årets avskrivningar	938	1 105
<i>Utgående ackumulerad avskrivning</i>	<i>3 920</i>	<i>2 982</i>
<b>UTGÅENDE REDOVISAT VÄRDE</b>	<b>3 337</b>	<b>3 573</b>

## Not 6 Pågående nyanläggningar

	2019	2018
<b>INVENTARIER</b>		
Ingående anskaffningsvärden	172	101
Inköp	0	71
Omföring	-172	
<i>Utgående ackumulerade anskaffningsvärde</i>	<b>0</b>	<b>172</b>
<b>UTGÅENDE REDOVISAT VÄRDE</b>	<b>0</b>	<b>172</b>

## Not 7 Finansiella anläggningstillgångar

	2019	2018
<b>ANDRA LÅNGFRISTIGA VÄRDEPAPPERSINNEHAV</b>		
Ingående anskaffningsvärde	2 500	2 500
Utgående redovisat värde	2 500	2 500
Marknadsvärde	2 938	2 604

## Not 8 Pågående uppdrag/Förskott från kund

	2019	2018
Upparbetade kostnader i projekt	8 695	7 010
Fakturerade belopp	-3 619	-2 937
<b>Summa fordran i projekt</b>	<b>5 076</b>	<b>4 073</b>
Upparbetade kostnader i projekt	59 201	56 004
Fakturerade belopp	-69 816	-66 291
<b>Summa fordran i projekt</b>	<b>-10 615</b>	<b>-10 287</b>

## Not 9 Väsentliga händelser efter räkenskapsårets utgång

Väsentliga händelser som inträffat efter räkenskapsårets utgång är utbrottet av Coronaviruset, Covid-19.

Detta kommer att påverka museet negativt genom att vi får färre besökare till vår anläggning. Vi har valt att hantera spridningen av Coronaviruset genom att, i förebyggande syfte, från den 17 mars minska öppettiderna på museet och inte ha kvällsöppet vilket innebar att museet hade öppet mellan klockan 10-16 varje dag samt avbokat alla publika arrangemang. Detta innefattar

skolprogram, visningar och samarrangemang förlagda på museet.

Efter ytterligare myndighetsbeslut och ett minskat antal besökare valde museet att helt stänga den publika verksamheten från den 4:e april och framåt.

De ekonomiska följderna kommer att bli kännbara men hur kännbara kan vi i skrivande stund inte överblicka. Då museet har öppet 365 dagar och vi är ett länsmu-

seum utan entréavgift är det främst minskade intäkter i vår butik samt i program- och konferensverksamheten som påverkas negativt ekonomiskt. För övriga delar i vår verksamhet ser vi i nuläget inga andra ekonomiska eller verksamhetsmässiga påverkningar än att vår per-

sonal kan bli sjuka. Följderna av detta kan då få ekonomiska konsekvenser speciellt i vår uppdragsverksamhet.

Utvecklingen följs löpande och museet agerar utifrån myndigheternas rekommendationer.

## Uddevalla

---

Inga Göransson  
Ordförande

---

Annelie Högberg  
1:e vice ordförande

---

Gunnar Klasson  
2:e vice ordförande

---

Johanna Ekeröth

---

Evert Svenningsson

---

Björn Skår

---

Karin Veres

---

Ulla Dahlberg

---

Mats Ekberg

## Vår revisionsberättelse har avgivits

---

Gunilla Lönnbratt, auktoriserad revisor  
PWC

---

Per Waborg, lekmannarevisor  
Västra Götalandsregionen

---

Kurt Hansson, lekmannarevisor  
Uddevalla kommun

---

Henry Bäckström, lekmannarevisor  
Bohusläns hembygdsförbund

Dokumentet är underskrivet digitalt,  
underskrifterna finns bifogade på nästa sida.



## Verksamhetsberättelse\_o\_årsberättelse\_2019\_KLAR.pdf

892574

SIGNERAD

*Avslutad (13 av 13 har signerat)*

LADDA NER SIGNERAT ÄRENDE

- Ärende
- Deltagare
- Kommentarer 0
- Händelselogg
- Meddelandeinställningar

### HÄNDELSELOGG

Gunnar Klasson signerade dokumentet. 2020-06-08 14:27:25

Mats Ekberg signerade dokumentet. 2020-06-08 14:39:24

Evert Svenningsson signerade dokumentet. 2020-06-08 17:29:46

Karin Veres visade dokumentet. 2020-06-08 18:20:20

Karin Veres signerade dokumentet. 2020-06-08 18:21:19

Björn Skår signerade dokumentet. 2020-06-08 19:37:10

Annelie Högberg signerade dokumentet. 2020-06-09 11:04:08

Inga Göransson signerade dokumentet. 2020-06-09 22:30:06

Johanna Ekeröth signerade dokumentet. 2020-06-10 08:55:10

Ulla Dahlberg signerade dokumentet. 2020-06-10 10:44:47

Henry Bäckström signerade dokumentet. 2020-06-10 11:20:27

Kurt Hansson signerade dokumentet. 2020-06-10 14:23:21

Per Waborg signerade dokumentet. 2020-06-10 16:22:28

Gunilla Lönnbratt signerade dokumentet. 2020-06-11 13:17:13

Dokumentet godkändes/signerades av alla. 2020-06-11 13:17:14

Gunilla Lönnbratt laddade ner det förseglade dokumentet. 2020-06-11 13:19:58

Håkan Andersson laddade ner det förseglade dokumentet. 2020-06-11 13:20:03





**Varmt välkomna!**

[www.bohuslansmuseum.se](http://www.bohuslansmuseum.se)  
[info@bohuslansmuseum.se](mailto:info@bohuslansmuseum.se)  
0522 65 65 00