

Bohusläns museum

RAPPORT 2019:23



Utredning i Halla-Stenbacken

Arkeologisk utredning
Halla-Stenbacken 1:89
Uddevalla socken och kommun
Oscar Ortman



BOHUSLÄNS
MUSEUM

Bohusläns museum RAPPORT 2019:23

Utredning i Halla-Stenbacken

Arkeologisk utredning

Halla-Stenbacken1:89

Uddevalla socken och kommun

Oscar Ortman



**BOHUSLÄNS
MUSEUM**

Bohusläns museum
Museigatan 1
Box 403
451 19 Uddevalla
tel 0522-65 65 00, fax 0522-126 73
www.bohuslansmuseum.se

ISSN 1650-3368

Författare Oscar Ortman

Grafisk form, layout och teknisk redigering Lisa K Larsson

Omslagsbild Bilden visar del av utredningsområdet från sydväst, foto Oscar Ortman, Bohusläns museum.

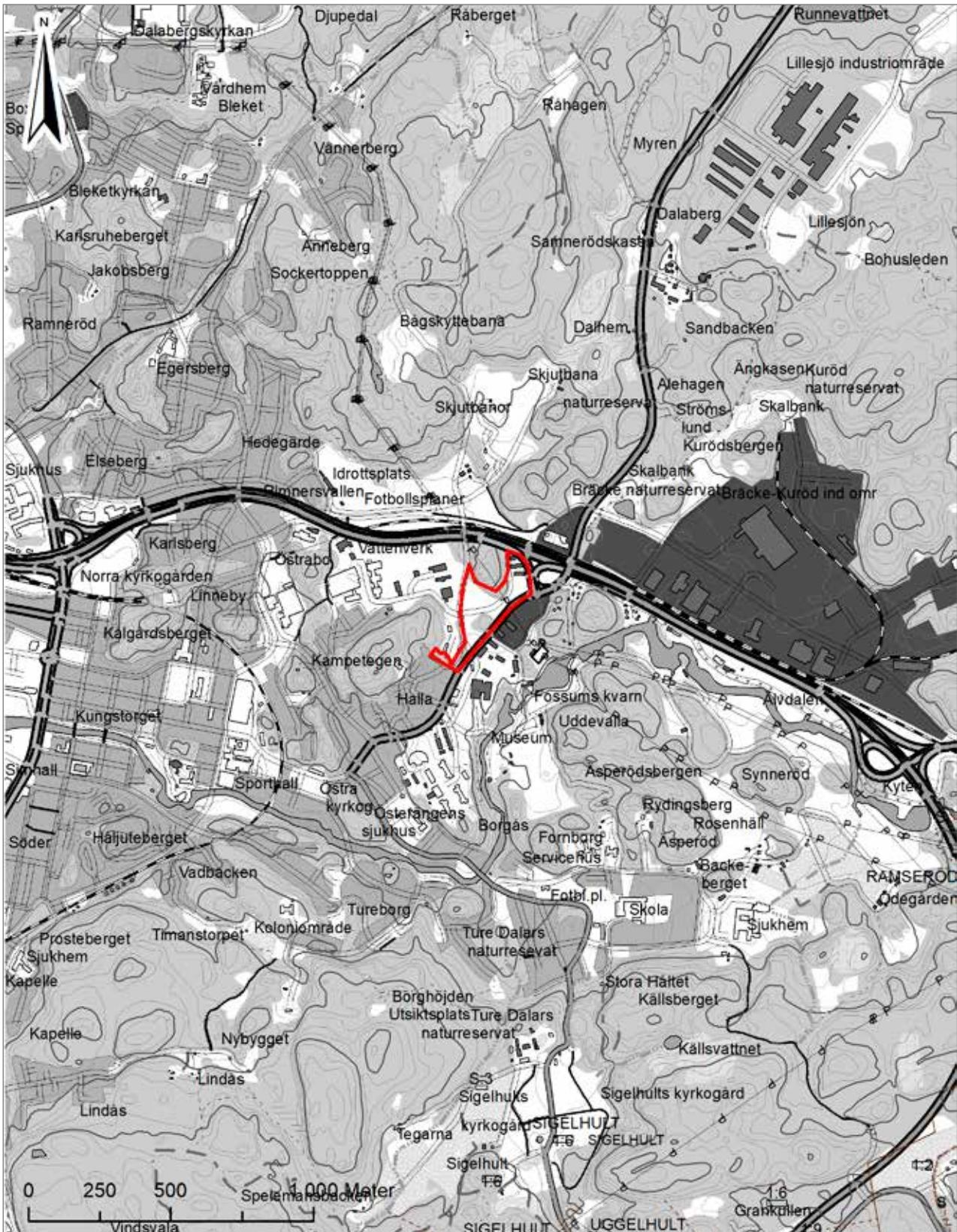
Kartor ur allmänt kartmaterial, © Lantmäteriverket medgivande 90.8012

Innehåll

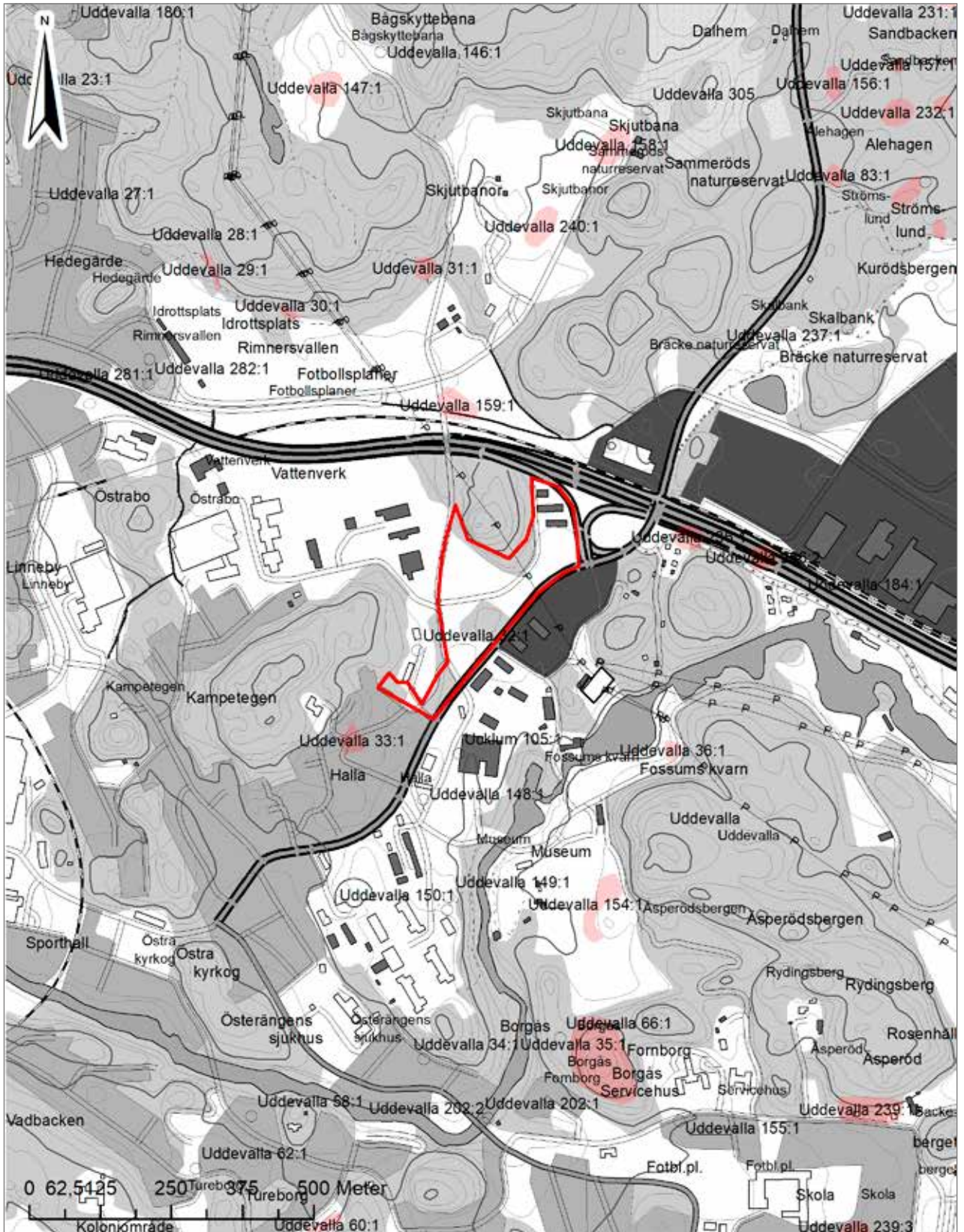
Sammanfattning.....	7
Bakgrund.....	7
Landskapsbild.....	7
Naturmiljö	7
Fornlämningsmiljö.....	7
Historiskt källmaterial.....	7
Tidigare undersökningar.....	9
Syfte och frågeställningar.....	9
Metod.....	11
Genomförande.....	11
Resultat.....	11
Slutsatser samt åtgärdsförslag.....	12
Referenser.....	14
Tekniska och administrativa uppgifter.....	15
Bilagor.....	16



Figur 1. Utsnitt ur Sverigekartan med platsen för utredningen markerad.



Figur 2. Utsnitt ur GSD-Fastighetskartan med utredningsområdet markerat. © Lantmäteriet. Skala 1:20 000.



Figur 3. Utsnitt ur GSD-Fastighetskartan, blad 8154, med översikt över utredningsområdet samt närliggande fornlämningar markerade. © Lantmäteriet. Skala 1:10 000.

Sammanfattning

Under april 2019 utförde Bohusläns museum en arkeologisk utredning inom fastigheten Halla-Stenbacken 1:89 i Uddevalla kommun. Inga spår efter förhistorisk aktivitet kunde påträffas vid utredningen. Ekonomibyggnader från landeriet Baggeby kunde konstateras och dokumenteras. Vidare fastställdes platsen för Uddevalla 32:1 allt enligt Länsstyrelsens förfrågningsunderlag med diarienummer 431-40600-2018.

Bakgrund

Under april 2019 utförde Bohusläns museum en arkeologisk utredning inom fastigheten Halla-Stenbacken 1:89 i Uddevalla kommun. I anslutning till utredningsområdet finns uppgifter om en förhistorisk boplatz (Uddevalla 32:1). Innan utredningen rådde det osäkerhet om exakt var boplatzen låg. I utredningsuppdraget ingick det att om möjligt identifiera platsen för Uddevalla 32:1 samt att undersöka förekomsten av icke kända fornlämningar inom detaljplanens område. Orsaken till utredningen är att Uddevalla kommun planerar att anlägga en ny brandstation inom området.

Uppdragsgivare var Uddevalla kommun enligt länsstyrelsens beslut 431-40600-2018.

Landskapsbild

Naturmiljö

Under en stor del av 1900-talet disponerades området av L17, något som till viss del påverkat utformningen av området. Längst med Västgötavägen ansluter utredningsområdet till ett mindre bergsparti. Ett större bergsparti – »Halla-Stenbacken« – tar vid åt sydväst. Åt nordväst uppmot riksväg 44 ansluter utredningsområdet mot ytterligare ett bergsparti. Mellan bergspartierna finns uppgrusade aktivitetsytor samt mindre vägar. Området närmast Västgötavägen utgörs av grönområde.

Fornlämningssmiljö

Det aktuella utredningsområdet ligger längst västerut i den vik som för drygt 8000 år sedan sträckte sig in från Byfjorden. Områdets höjdparter utgjorde då större eller mindre öar vid Båveåns utlopp. Uddevalla 33:1 hör till denna period. Ytterligare ett par tusen år tidigare låg området under det så kallade »Uddevallasundet« mellan »Fornvänern« i öster och Skagerack i väster.

Längs med Uddevallasundets norra sida finns ett flertal mesolitiska boplatser till exempel Uddevalla 28, 29, 30 och 31, kända från inventeringar under 1900-talet. Inventeringarna finns sammanställda i Alins *Stenåldersboplatser i Norra Bohuslän* (1953). Många av Alins noteringar var resultatet från kapten Bengt Lindahl som inventerade stenåldersboplatser på Sanneröds och Kuröds marker under tidigt 1900-tal. År 1939 sammanställde Knut Tinnberg på uppdrag av Göteborgs arkeologiska museum fornlämningarna runt Uddevalla stad, även här finns boplatserna längs med »Uddevallasundet« (Tinnberg 1939). År 1979/1980 genomförde Bohusläns museum arkeologiska provgrävningar på flera av dessa. Då daterades Uddevalla 29 och 30 till senmesolitikum, Lihultperioden (Cullberg et al. 1981).

Amatörarkeologerna Knut Tinnberg och Bengt Lindahl inventerade, var för sig, boplatser i området på 1930-talet. Mellan de två kasernerna strax väster om utredningsområdet har Lindahl en notering om en boplatz, Lindahl nr 17 (Lindahl u.å.). Knut Tinnberg tar upp boplatzen i sin inventering 1938–39 då som nummer 49 (Tinnberg 1939). I Alins förteckning över stenåldersboplatser i norra Bohuslän har boplatzen nummer 615. Enligt Alin skall här ha hittats en skivvyxa, en trindyxa, ett spetsredskap, en spånkrapa, tre knackstenar, två kärnor samt skärvor av flinta och grönsten. Fynden är antagligen insamlade av Bengt Lindahl (Alin 1953:105). På Kuröd har de högt liggande hensbackaboplatserna Uddevalla 69 och 157 undersökts. På Halla-Stenbacken undersökte Thomasson och Tinnberg lihultboplatzen Uddevalla 33 år 1935 (Alin 1953:290). Man kan förvänta sig mesolitiska boplatser på höjdryggarna inom området. Militären I17 har utnyttjat området, deras aktiviteter kan också ha lämnat spår.

Historiskt källmaterial

Längs med landsvägen mot Vänersborg låg gården Baggeby. Gården finns belagd i kyrkoboken för Uddevalla från 1722. På solskifteskartan över Sanneröds inägor 1770 omnämns Herr assessorer Kochs äng Baggeby kallad (Samnersröd nr 1. 1770). På historiska kartor finns gården belagd på Ljunggrens atlas över Uddevalla från 1855 fram till 1965 års ekonomiska karta. Enligt *Ortnamn i Göteborgs och Bohuslän för Lane härad* har Baggeby tidigare hetat Svenseröd, en av Uddevalla stads urhemman omnämnt 1695 (Lindstam 1966:186). Baggeby bestod av ett manhus med sex rum och två kök. Till gården



Figur 5. Utsnitt ur 1937 års generalstabskarta över Uddevalla. Lindahls inventeringskarta Uddevalla 32 motsvaras av nr 17. Utan skala.

hörde också uthus. Gården är från 1730-talet (Sandberg 2012:162). Huset var i dåligt skick men upprustad den användes Baggeby som bostad åt personal på regementet (Sandberg 2012:162).

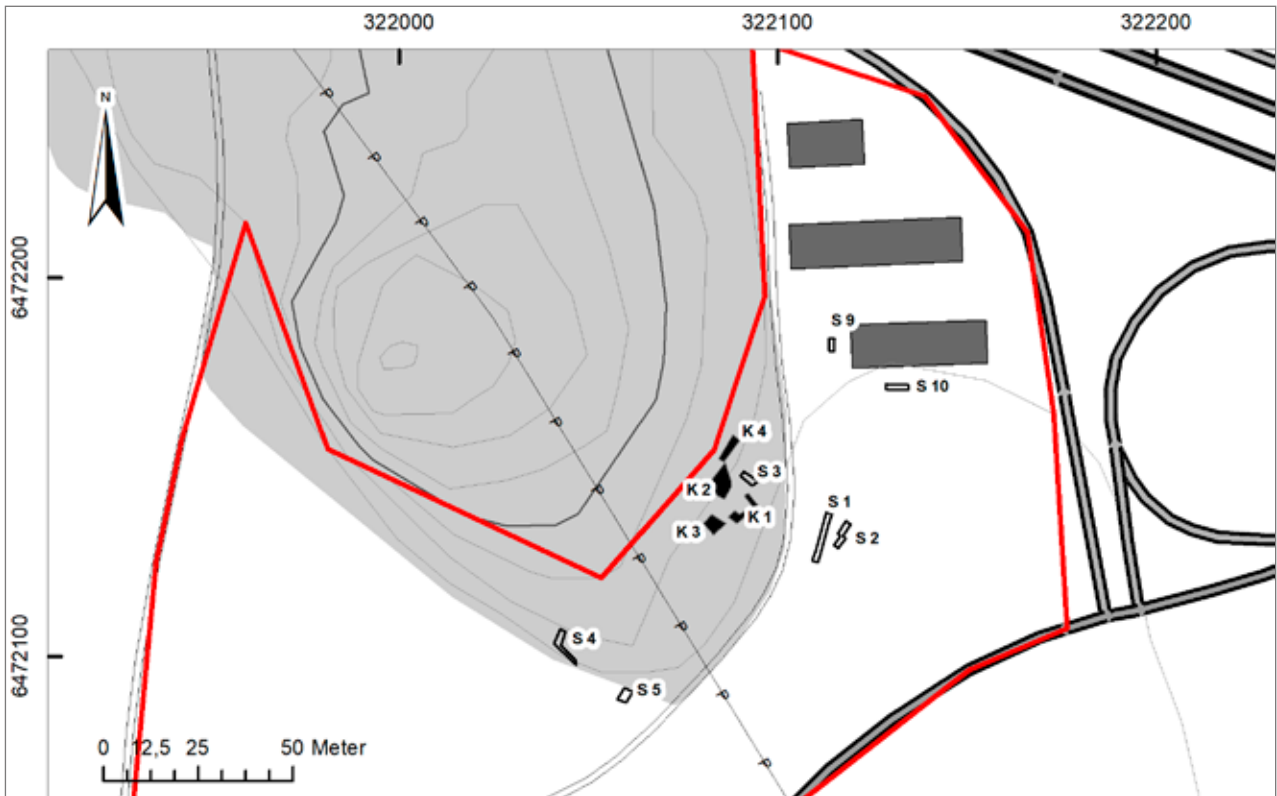
År 1908 såldes Sanneröds marker tillsammans med Baggeby och Adlersborg till 117. De ursprungliga planerna var att 117's kaserner skulle ligga söder om Idaberget. Dåliga markförhållanden gjorde dock att detta alternativ skrinlades (a.a.:43). Området kom att användas som regementets övningsfält. Byggnaderna på Sanneröd revs medan mangårdsbyggnaden på Baggeby renoverades och blev bostad åt förrådsförvaltaren och kokerskan (a.a.:170). 1911 anlade regementet två kortålsbanor söder om Idaberget (a.a.:168).

Tidigare undersökningar

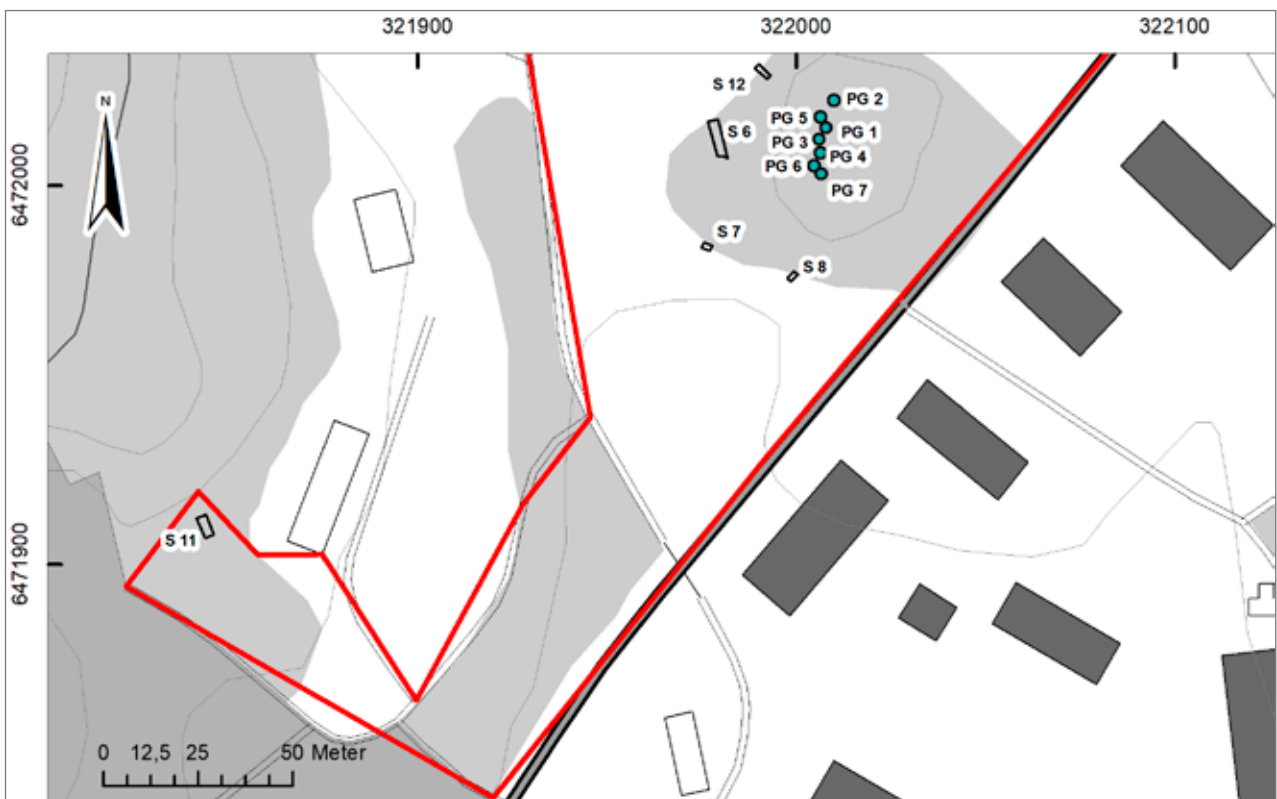
Inom boplatsen Uddevalla 33:1 strax sydväst om utredningsområdet gjordes på 1930-talet en arkeologisk och geologisk kartering av boplatsen. Utifrån redskapsinventarierna daterades boplatsen till senmesolitikum (Alin 1953:290). I november 2003 utförde Bohusläns museum en arkeologisk förundersökning av del av boplatsen. Fyra schakt grävdes i ett omrört matjordslager (Kalmar 2003).

Syfte och frågeställningar

Syftet med utredningen var att söka efter icke tidigare kända fornlämningar inom detaljplaneområdet. I Länsstyrelsens uppdragsbeskrivning ingick också att söka ef-



Figur 6. Utsnitt ur GSD-Fastighetskartan, blad 8154, med grävda schakt 1-5 samt 9 och 10 markerade. Här syns också Baggebys ekonomibyggnader. © Lantmäteriet. Skala 1:2 000.



Figur 7. Utsnitt ur GSD-Fastighetskartan, blad 8154, med grävda schakt 6-8 samt 11 och 12 markerade. Här syns också de grävda provgroparna. © Lantmäteriet. Skala 1:2 000.

ter den icke lokaliserade boplatsen Uddevalla 32:1. Andra frågeställningar var: Vad kan kopplas till LI7's aktiviteter? Finns spår av den historiska gården Baggeby?

Metod

Genom sökschakt och eventuellt provgropar undersöka förekomsten av mesolitiska boplatser och spår av den historiska gården Baggeby.

Genomförande

Sammanlagt grävdes 12 schakt och 7 provgropar inom områden där vi bedömde att boplatser samt den historiska gården kunde ha legat, se figur 5 och 6. Tre schakt grävdes på platsen för landeriet Baggeby. De resterande schakten grävdes inom fyra övriga områden, se figur 4. En strandplan på den västra sidan det mindre berget som vetter ut mot Västgötvägen undersöktes med provgropar. På 1910 års karta är strandplanen markerad som betesmark (I4-Bäv-137).

Resultat

I ett av de tre schakten (S1) som grävdes vid platsen för Baggeby påträffades raseringsmassor som kan knytas till Baggebys mangårdsbyggnad, se figur 6. Raseringsmassorna innehöll tegel, spik, glas och porslin, se bilaga 1. Några strukturer från mangårdshuset kunde inte iakttagas. Mot bergskanten i väster fann vi tre strukturer från Baggebys ekonomibygnad, belagd på 1910 års karta över Sanneröds ägor. Det rör sig om en 4,3×4,7 meter stor jordkällare, en 13×8 meter stor husgrund efter en ladugårdsbyggnad, se figur 9. Längs med bergskanten i sydvästlig-nordostlig sträckning fann vi också en 7 meter lång och två meter bred portlid, se bilaga 2.

I de fem områden som undersöktes med schakt och provgrop påträffades inga förhistoriska indikationer, se bilaga 1 och 3.

Utifrån arkivstudier och fältstudier var det möjligt att konstatera att Uddevalla 32:1 antagligen har legat mellan de två kasernerna strax väster om utredningsområdet. Uddevalla 32:1 är korrekt markerad i Fornreg. Fornlämningen är helt förstörd av sentida schaktning och på platsen finns i dag en parkeringsplats, se figur 4 och 10.



Figur 8. Platsen för landeriet Baggeby. Fotot taget mot norr av Oscar Ortman, Bohusläns museum.

Slutsatser samt åtgärdsförslag

Två av de tre strukturerna från det sena 1800-talets Baggeby som påträffades vid utredningen har rapporterats in så som övriga kulturhistoriska lämningar till Fornreg. Dessa har beteckningen 2019:1679 respektive 2019:1683. Vad beträffar detaljplanen i övrigt har Bohusläns museum har inget att erinra mot den.



Figur 9. Baggeby, lämningarna från ekonomibyggnaderna. Fotot taget mot öster av Oscar Ortman, Bohusläns museum.



Figur 10. Platsen för Uddevalla 32:1 numera en parkeringsplats. Fotot taget från sydost av Oscar Ortman, Bohusläns museum.

Referenser

Litteratur

- Alin, J. 1953. *Förteckning över stenåldersboplatser i norra Bohuslän*. Göteborg och Bohusläns fornminnesförening. Göteborg.
- Cullberg, C. et. al. 1981. *De första människorna i Bohuslän. Uddevalla/Bäve*. Bohusläns museum och Bohusläns hembygdsförbund. Uddevalla
- Sandberg, K. 2012. Borgbygget på Kvarnberget. I: *Borgbygget på Kvarnberget. Bohusläns regemente i Uddevalla 1900-1940*. Red. Hasslöf, R. Stiftelsen Bohusläns förvarsmuseum. Uddevalla.
- Lindstam, C. S. 1966. *Ortnamnen i Göteborg och Bohuslän XII Lane härad 1. Bäve och Lane härad*. Institutet för dialekt och ortnamnsforskning i Göteborg. Göteborg.

Otryckta källor

- Lantmäteristyrelsens arkiv: Uddevalla stad, Ljunggrens atlas, 1855
- Lantmäterimyndigheternas arkiv: 14-Bäve-137: Karta över till kungliga Bohusläns Regemente upplåtna områden af 1 mantal Samneröd, Bäve socken, Uddevalla kommun
- Kalmar, G. 2003. Arkeologisk förundersökning Halla-Stenbacken 1:25 & 1:26, Raä 33 Uddevalla socken, Uddevalla kommun (Stencil)
- Lindahl, B. u.å. Katalog över stenåldersboplatser i Uddevalla. Bohusläns museums arkiv M15 B:2
- Tinnberg, K. 1939. Arkeologisk rekognosering av Uddevalla stads obebyggda områden. Bohusläns museums arkiv M15 B:2

Tekniska och administrativa uppgifter

Lst dnr:	431-40600-2018
BM dnr:	19/0045
BM pnr:	18048
Fornlämningsnr:	Uddevalla 32:1
Län:	Västra Götalands län
Kommun:	Uddevalla
Socken:	Uddevalla
Fastighet:	Halla-Stenbacken 1:89
Ek. karta:	8154
Läge:	X 6471842, Y 321919
Meter över havet:	30-40
Koordinatsystem:	Sweref 99 TM
Höjdsystem:	RH2000
Uppdragsgivare:	Uddevalla kommun, Samhällsbyggnad
Ansvarig institution:	Bohusläns museum
Projektledare:	Oscar Ortman
Fältpersonal:	Oscar Ortman, Arwo Pajusi
Konsulter:	Stene entreprenad
Fältarbetstid:	2019-04-16-2019-04-17
Undersökt yta:	47 050 m ²
Arkiv:	Bohusläns museums arkiv
Fynd:	Inga fynd omhändertogs

Bilagor

Bilaga 1. Schakttabell

Bilaga 2. Anläggningstabell

Bilaga 3. Kontexttabell

Bilaga 1. Schakttabell

Schakt	Storlek (m)	Djup (m)	Lagerbeskrivning (m)	
1	13,3×1,3 m	0,60	0-0,15 Omrörd matjord, 0,15-0,4 matjord med rikliga inslag av makadam 0,05-0,2 m stora, 0,4-0,55 omrörd matjord med raseringsmassor, fynd av tegel, glas, porslin, spik, 0,55-0,6 gulbrun lera	
2	7 ×1,3 m	0,50	0-0,15 Omrörd matjord, 0,15-0,4 matjord med rikligt med makadam, 0,4-0,5 brun lera	
3	4,5 ×1,3 m	0,60	0-0,2 Humös brunjord med sandinslag, 0,2-0,6 brun sandig lera	
4	12×1,3 m	0,30	0-0,2 Sandblandad brunjord, 0,2-0,3 grå lera	
5	3,5×2,4 m	0,35	0-0,2 Sandig humös matjord, 0,2-0,35 brun lera ställvis med stora stenar och block	Troligen omrört i samband med VA-schakt som går strax söder om det grävda schaktet
6	9,5×1,3 m	0,50	0-0,35 Matjord, 0,35-0,5 gulbrun lera med sandinslag	
7	2,3×1,3 m	0,50	0-0,25 Matjord, 0,25-0,5 brun kompakt sandig lera	
8	2,5×1,3 m	0,40	0-0,25 Matjord, 0,25-0,4 brun kompakt sandig lera	
9	3,4×1,3 m	0,40	0-0,3 Makadamfyller, 0,3-0,4 brungul sandig lera	
10	5,9×1,3 m	0,50	0-0,15 Matjord uppblandat med fyller, 0,15-0,3 brungrå påförd omrörd lera, 0,3-0,5 brungrå sandig lera	
11	5 ×1,3 m	0,20	0-0,2 Matjord därunder silt	
12	5×1,3 m	0,30	0-0,1 Matjord, 0,1-0,3 kompakt brun lera	

Bilaga 2. Anläggningstabell

Kontext	Storlek (m)	Höjd (m)	Bredd (m)	Lagerbeskrivning
1	7,5×4,3	1 m	1,1 m	Husgrund bestående av 4 varv kvaderhuggen sten 0,3-0,6 m stora.
2	6,8×5,4 m	0,9-1,2m		Övertäckt del av husgrunden. Övertäckt med fyller däribland ett 1,2 m stort block.
3	4,3×3,7 m	1,4 m	1 m	Jordkällare 4 varv med 0,5 m stora kvaderhugngna stenar, muren innehåller också cement och tegel.
4	7,2×2 m	1,1 m		Portlid

Bilaga 3. Kontexttabell

Schakt	Storlek (m)	Djup (m)	Lagerbeskrivning (m)	Komentar
1	0,4×0,4 m	0,60	0-0,1 Vegetationsskikt, 0,1-0,3 brunjord därunder silt. Fynd av buteljglas.	Inga fynd tilvaratagna.
2	0,5×0,5 m	0,50	0-0,1 Vegetationsskikt, 0,1-0,43 brunjord därunder silt.	
3	0,45×0,4 m	0,60	0-0,1 Vegetationsskikt, 0,1-0,4 brunjord därunder fast berg.	
4	0,5×0,5 m	0,30	0-0,1 Vegetationsskikt, 0,1-0,33 brunjord därunder fast berg.	
5	0,4×0,5 m	0,35	0-0,1 Vegetationsskikt, 0,1-0,25 brunjord därunder silt.	
6	0,5×0,5 m	0,50	0-0,08 Vegetationsskikt, 0,08-0,1 stopp två grova rötter.	
7	0,5×0,5 m	0,50	0-0,1 Vegetationsskikt, 0,1-0,29 brunjord därunder fast berg.	

