

Gatersered Norgård



Arkeologisk förundersökning
Askim 225:1, Gatersered 1:16
Askims socken, Göteborgs kommun
Johan Peterson & Niklas Ytterberg
Bohusläns museum
Rapport 2014: 10



BOHUSLÄNS
MUSEUM

Gatersered Norgård

Arkeologisk förundersökning

Askim 225:1, Gatersered 1:16

Askims socken, Göteborgs kommun

Bohusläns museum Rapport 2014:10



ISSN 1650-3368

Författare Johan Peterson & Niklas Ytterberg

Layout, grafisk form och teknisk redigering Gabriella Kalmar

Omslagsbild Foton tagna av Magnus Rolöf. Framsidan visar del av murkonstruktion. Baksidan visar fägata från väster upp mot gården.

Tryck Bording AB, Borås 2014

Kartor ur allmänt kartmaterial, © Lantmäteriverket medgivande 90.8012

Bohusläns museum

Museigatan 1

Box 403

451 19 Uddevalla

tel 0522-65 65 00, fax 0522-126 73

www.vastarvet.se, www.bohuslansmuseum.se

Innehåll

Sammanfattning.....	5
Bakgrund.....	5
Landskapsbild.....	5
Naturlandskap.....	5
Kulturlandskap och historiskt källmaterial.....	5
<i>Kameral och topografisk historik</i>	7
<i>Lämningar i landskapet</i>	9
Syfte och metod.....	11
Resultat.....	12
Resultat gentemot undersökningsplanen.....	14
Materialets potential.....	14
Slutsatser samt åtgärdsförslag.....	15
Referenser.....	17
Litteratur.....	17
Otryckta källor.....	18
Tekniska och administrativa uppgifter.....	19
Bilagor.....	20



Figur 1. Utsnitt ur Sverigekartan med platsen för undersökningen markerad.

Sammanfattning

Bohusläns museum har på uppdrag av Länsstyrelsen i Västra Götalands län genomfört en arkeologisk förundersökning av Askim 225:1 i Göteborgs kommun i Västra Götalands län. Förundersökningen syftade till att avgränsa fornlämningen inför en planerad nybyggnation.

Inför undersökningen genomfördes en omfattande kartstudie som visar på en långtgående kontinuitet, byn har sannolikt medeltida anor. Det äldsta skriftliga belägget är 1545 års jordebok.

Undersökningen bestod i kartering och GPS-inmätning av synliga lämningar inom fornlämningen samt sökschaktsgrävning. Karteringen resulterade i ett antal objekt av varierande ålder. Vid sökschaktsgrävningen framkom sparsamt med fynd bestående av metall, glas, ben och keramik. Inga anläggningar påträffades vid sökschaktsgrävningen, endast täckdiken från 1900-talet.

Förundersökningen har visat att synliga lämningar finns, vilka bedöms ha ett högt pedagogiskt värde för lämningskategorin by/gårdstomt. Bohusläns museum anser att större delen av förundersökningsområdet fortsatt utgör fornlämning.

Bakgrund

I november 2013 genomförde Bohusläns museum en arkeologisk förundersökning inom fastigheten Gatersered 1:16 inför en planerad exploatering. Den planerade byggnationen berör fornlämningen Askim 225:1, en äldre gårdstomt. Syftet med förundersökningen var att genom avgränsning tillhandahålla ett underlag för vidare diskussion kring lokalisering av den önskade byggnationen i förhållande till fornlämningen (Lst dnr 431-8682-2013).

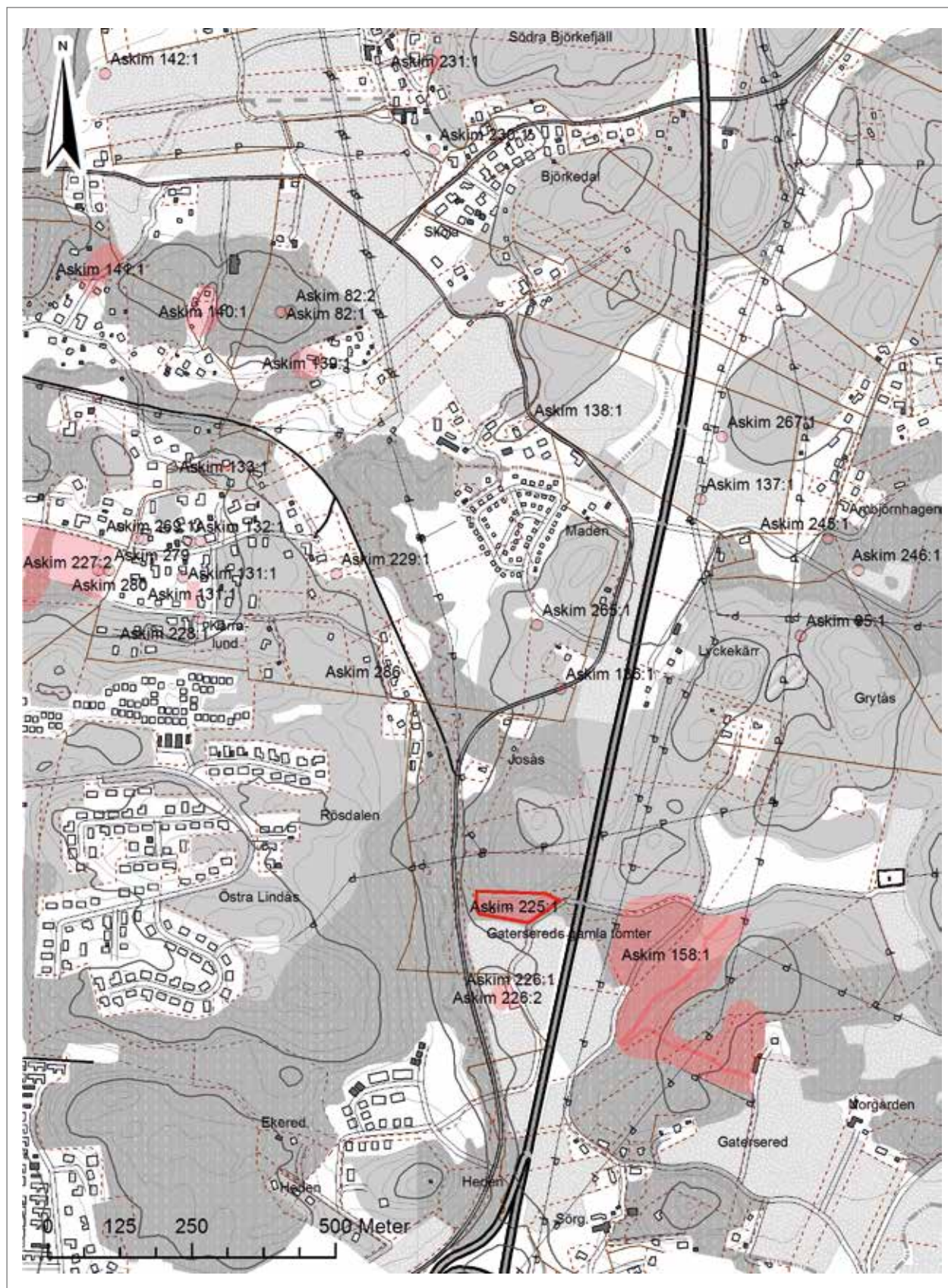
Landskapsbild

Naturlandskap

Landskapet är flackt böljande nedanför ett markant bergsparti. Terrängen sjunker mot en bäckravin i väster, strax österut skär länsväg 158 genom landskapet. Askim 225 ligger uppdraget på en plata på sydsidan om bergspartiet, omgivet av flackt böljande betesmark ned mot Sörgården (Askim 226:1-2).

Kulturlandskap och historiskt källmaterial

Gatersered var en av de större byarna i Askims socken och härad, precis på gränsen till Halland. Det betyder att byn legat på riksgränsen mellan Sverige och Danmark från 1200- till 1600-talet. Dessförinnan var området troligen under dansk överhöghet. Gatersered omges av följande byar och gårdar: i norr utmarker na till Kopparås, Trädgården, Ambjörnhagen och Lilla Årekärr,



Figur 2. Utsnitt ur GSD-Fastighetskartan med översikt över undersökningsområdet och närliggande fornlämningar markerade. Skala 1:10 000.

i väster inägorna till Heden, i söder Gundal i Hallands län och i öster Tråkärsslätt.

Ortnamnsförleden är fornsvenska mansnamnet *Gatulv* medan efterleden utgörs av rydh 'röjning'. Namn på *-red* är mycket vanliga och kan vara vikingatida, men huvudsakligen medeltida (Wahlberg 2003:261). Äldsta skriftliga belägg är från mitten av 1500-talet, *Gattelseryd* (1545) och *Gattilssridt* (1550). Från och med 1697 års jordebok förekommer för första gången namnen *Nor(d)gården* och *Sö(de)rgården* på byns båda hemman. Det senare har även gått under benämningen *Spelemannens* i äldre tid.

Kameral och topografisk historik

Byn har med säkerhet medeltida anor. Frågan om jordnatur är inte helt klar. I det äldsta skriftliga belägget – 1545 års jordebok – upp-tas tre hemman under Gatersered, två skatte- och ett kronohemman. Kronohemmanet återfinns sista gången i 1550 års jordebok. År 1552 omnämns dock ännu två skattebönder och en kronobonde. I mitten av 1600-talet är de uppenbarligen kronohemman, eftersom de då doneras av Kronan. I samband med laga skiftet 1855 uppges de vara kronoskatte, det vill säga friköpta skattehemman.

År 1552 förekom gränsintermezzon där den danske lensmanden på Varbergs slott lät knektar och beväpnade bönder röva och plundra i Askims härad. Höet och säden avslogs och bortfördes från bland annat Gatersereds inägor och bönderna tvangs fly (Mattsson 1987:74). En av dessa bönder hette *Frosth*, han nämns i 1545 års tiondelängd, antagligen på det som senare kallades *Norgården*. *Erich Frost* omnämns sedan som åbo i 1565 års jordebok, som innehavare av ett av två skattehemman. De båda skattebönderna *Halfuar i gatilsrijdh* och *Erick Frost* skattar i 1567 års jordebok smör, hö, rörtak, ved, ekbjälkar och fodermalt, samt har skyldighet att hålla 10 fodringshästar och göra 4 dagsverken. Detta är samtidigt som Nordiska sjuårskriget rasar och några år kring 1570 ligger mer än $\frac{2}{3}$ av socknens hemman öde, helt eller delvis, så även i Gatersered.

Invånarantalet ökade under loppet av 1600-talet, år 1673 fanns 6 åbor. Samma antal, tre hemmansdelar vardera för de båda gårdarna, antecknades i 1742 års jordebok. Bland dessa åbor finns Niels, som nämns i en boskapslängd år 1623, och de båda grannarna Börje Olsson och Bengt Torkelsson. De båda sistnämnda förekommer i 1662 års dombok i samband med en smuglingshärva, varvid Börje avlidit föregående år. År 1672 omtalas en Anders i Gatersered i samband med att ett flertal askimbönder anklagats för olaga hygge på fridlyst skog.

I generaljordeboken för 1647 anges hemmanen ha donerats från kronan till Hans Makeléer (slottsherre till Gåsevadsholm i norra Halland). *Norgården* såldes av Makeléers arvingar till en regementsskrivare Anders Nilsson år 1681 (enligt domboken för

Sävedal) medan *Sörgården* donerades på livstid 1683 till Makeléers arvingar (enligt 1725 års jordebok). Enligt 1684 års jordebok gavs ett av hemmanen, troligen *Norgården*, på livstid år 1682 till Margareta Påfwenfeldt, änka efter överstelöjtnanten och kommandanten i Göteborg (Behre 1973; Ernby 1973; Skarin 1973; OGB).

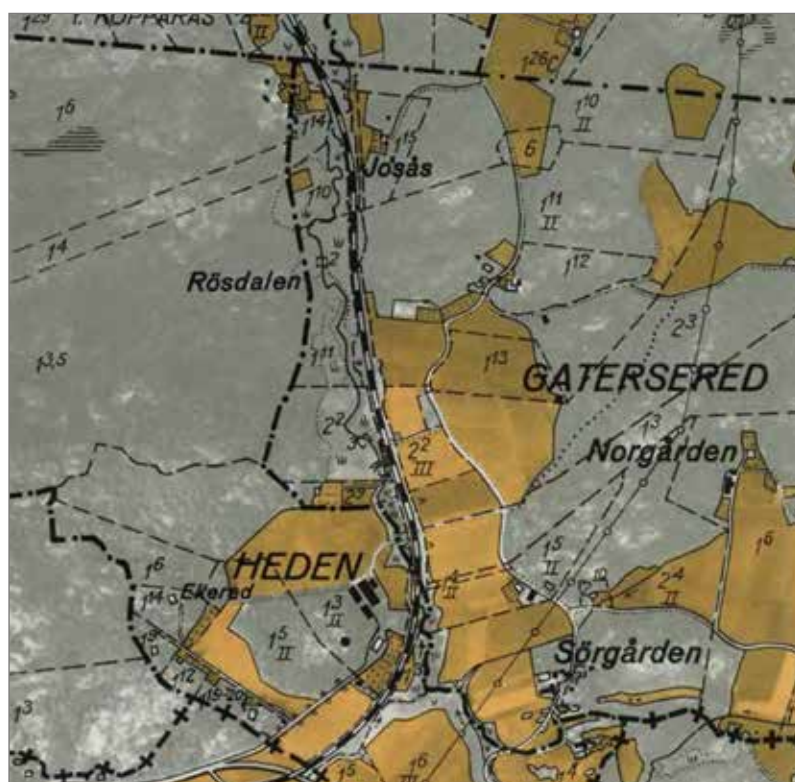
Liksom på många andra håll i socknen genomfördes storskifte relativt sent, i Gatersered skiftades inägorna 1818. Under *Norgården* fanns då 4 åbor och under *Sörgården* 6. Vid tiden för laga skiftet på inägorna 1855 bestod *Norgården* av 7 hemmansdelar och *Sörgården* av 5. Utifrån storleken på hemmansdelar och namnlighet kan man ana strukturen bakom den ägosplittring som sker under 1700- och 1800-talen. Inte minst har en stor ägosplittring skett inom *Norgården* (tabell 1).

Norgården	Storskifte 1818			
Littera	Åbo	Hemmansdel	Procent	Anmärkning
c	Per Larsson	1/3	33,3	
d	Anders Persson	1/3	33,3	
e	Lars Engelbrechsson	2/9	22,2	
f	Olof Börjesson	1/9	11,1	
Summa		1/1	99,9	
Norgården	Laga skifte 1855			
Littera	Åbo	Hemmansdel	Procent	Anmärkning
H	Anders Larsson	11/36	30,6	
A	Magnus Pettersson	27/80	33,8	
K	Börje Jonsson	13/80	16,3	
D	Mathias Pettersson	37/480	7,7	
E	Adolf Nilsson	1/160	0,6	
I	Benjamin Olsson	1/18	5,6	
F	Johannes Persson	1/18	5,6	
Summa		1/1	100,2	
Sörgården	Storskifte 1818			
Littera	Åbo	Hemmansdel	Procent	Anmärkning
g	Bengt Carlsson	1/5	20	
h	Jöns Andersson	1/20	5	
j	Börje Haraldsson	5/36	13,8	
k	Anders Haraldsson	47/240	19,6	
l	Nils Olofsson	5/24	20,8	
m	Olof Andersson	5/24	20,8	
Summa		1/1	100	
Sörgården	Laga skifte 1855			
Littera	Åbo	Hemmansdel	Procent	Anmärkning
B	Olena Börjesdotter	3/16	18,8	Cornelius Bengtssons änka
M	Helje Nilsson	5/24	20,8	Johannes Börjessons arvingar
L	Johanna Carlsdotter	1/5	20	Olof Magnussons änka
G	Henric Andersson	47/240	19,6	
C	Elena Andreasdotter	5/24	20,8	Olof Anderssons arvingar
Summa		1/1	100	

Tabell 1. Ägosplittring Gatersereds *Norgård* och *Sörgård*.

Förskjutningen i ägoslagen mellan åker och äng följer sedvanligt mönster i samband med skiftesreformerna. Från storskiftet 1818 via laga skiftet 1848 (utmarken) och 1855 (inägorna), till bilden på ekonomiska kartan 1935, är bilden entydig. Åkerarealen är relativt stabil i den västra delen, kring de gamla gårdstomterna, medan ökningen framför allt sker i östra delen av inägorna, från splittrade gården till mer sammanhängande arealer. Åkern expanderar kraftigt på bekostnad av ängen. Även intagor på utmarken anläggs, som gradvis utökas.

Direkt efter laga skiftet splittras de gamla tomterna och gårdarna flyttar ut på inägorna. Lägenhetsbebyggelse återetableras på *Norgården*, i alla fall finns ett smärre boningshus där på ekonomiska kartan 1935 (figur 3).



Figur 3. Ekonomiska kartan 1935. Utsnitt ur kartblad 6B7e.

Lämningar i landskapet

I modern tid har byn utgjorts av de båda hela hemmanen *Norgården* (RAÄ Askim 225:1) och *Sörgården* (RAÄ Askim 226:1-2). De är klassade som fast fornlämning i FMIS. I fornlämningsbilden finns inget som pekar på en längre bebyggelsekontinuitet till förhistorisk tid, vilket delvis skulle kunna vara en inventeringslucka. Däremot finns ett sammanhängande komplex av små inhägnader – odlingar och boskapsfällor – i området nedanför berget i öster, som på laga skifteskartan benämns *Tån* (RAÄ Askim 158:1). Här släpptes djuren från inägorna på bete i utmarken och

här fanns också fållor för smådjur. Intagor för odling på utmarken kan också ses liksom en trolig husgrund, sannolikt efter något av de namngivna torpen (se nedan). Två halvvägar går genom området, den ena är den nordostliga gamla sträckningen för vägen Gatersered–Tråkärsslätt (RAÄ Askim 158:2), den andra går sydost över berget till den västra av de utflyttade Norgårdarna på andra sidan dalgången (RAÄ Askim 158:3) (Sandberg 1989).

Förutom dessa i FMIS registrerade lämningar kan man utifrån storskifteskartan 1818 och laga skifteskartorna 1848 och 1855 iakta samfälligheter som byvägar, täkter, kvarnar, brunnar och en källa. Ett hemman ska ha ägt en skvaltkvarn i slutet av 1600-talet. I samband med laga skifte 1855 anges fyra kvarnar vid tre kvarnfall, varav två under Norgården. Dessa har legat i Rösdaalen väster om bytomterna. En brunn är utsatt inne på bytomten till Norgården och en halvväg mellan Sör- och Norgården längs landsvägen.

Två yngre torp är kända; *Knypplens* (efter berget Kniplerna, känt som naturnamn år 1654) och *Lejonstorp*, det senare ett båtsmantorp uppkallat efter båtsman *Lejon*. De låg enligt laga skifteskartan på utmarken strax öster om Norgården, på båda sidor om vägen mot Tråkärsslätt (figur 4).

Bebyggelsen inom Norgårdens tomt bildade en sluten gårdsplan omgiven av en lång huskropp i söder och tre separata i norr.



Figur 4. Laga skifteskarta utmarker 1848.

Denna bild kan antas ha vuxit fram under lång tid även om den bara är säkert belagd för tiden 1818 till 1855. I samband med laga skiftet värderas fyra åbors byggnader på följande vis:

Adolf Nilsson: en byggnad (6,7×5,6 m och 3,0 m hög) med ett bostadsrum, spis och plats för »grödans inbergning«; Börje Jonsson: en manbyggnad på stenfot (10,4×5,2 m och 2,5 m hög) med stuga, kammare och kök, ladugårdsbyggnader i vinkel (den ena 7,6×5,5 m, den andra 11,3×7,4 m) innehållande fåhus, stall, loge och två lador samt vagnsbod, samt enskilt liggande källare av gråsten (6,5×5,2 m) under sparrar och långtak; Benjamin Olsson: en manbyggnad på stenfot (12,5×5,2 m och 2,4 m hög) med stuga, kammare och kök, källare under kammaren, ladugårdsbyggnad (6,8×5,0 m och 2,5 m hög) innehållande fåhus, stall, loge och lada; Anders Larsson: en manbyggnad på stenfot (11,3×5,0 m och 2,5 m hög) innehållande stuga, kammare och kök, med källare under kammaren, ladugårdsbyggnader i vinkel (yttre sidor 15,4 resp. 12,8 m, bredd 5,9 resp. 6,8 m och 3,0 m hög) innehållande fåhus, stall, två logar, en större och två mindre lador samt portlider. Samtliga byggnader täckta av bräder och med tegeltak.

Direkt väster om Norgårdens tomt låg en kålgård och väster där-om ängsmarker längs Rösdalens nord-sydliga bäckfåra. Söder om tomten låg åkermarkerna Liarna och Lyckåkrar. En inhägnad lycka (mindre åker/äng) fanns österut kallad Lusthagen och direkt i norr vidtog Joråsberget där två små lyckor upptagits före laga skiftet.

Byn splittrades i samband med laga skiftet och på ekonomiska kartan 1935 är båda de gamla tomterna för Norgården och Sörgården övergivna. Norgården nybebyggs igen under 1900-talet, men anges återigen som övergiven i samband med fornminnesinventeringens revideringsinventering 1989. Idag är även de sentida husen på Norgårdens tomt rivna.

Syfte och metod

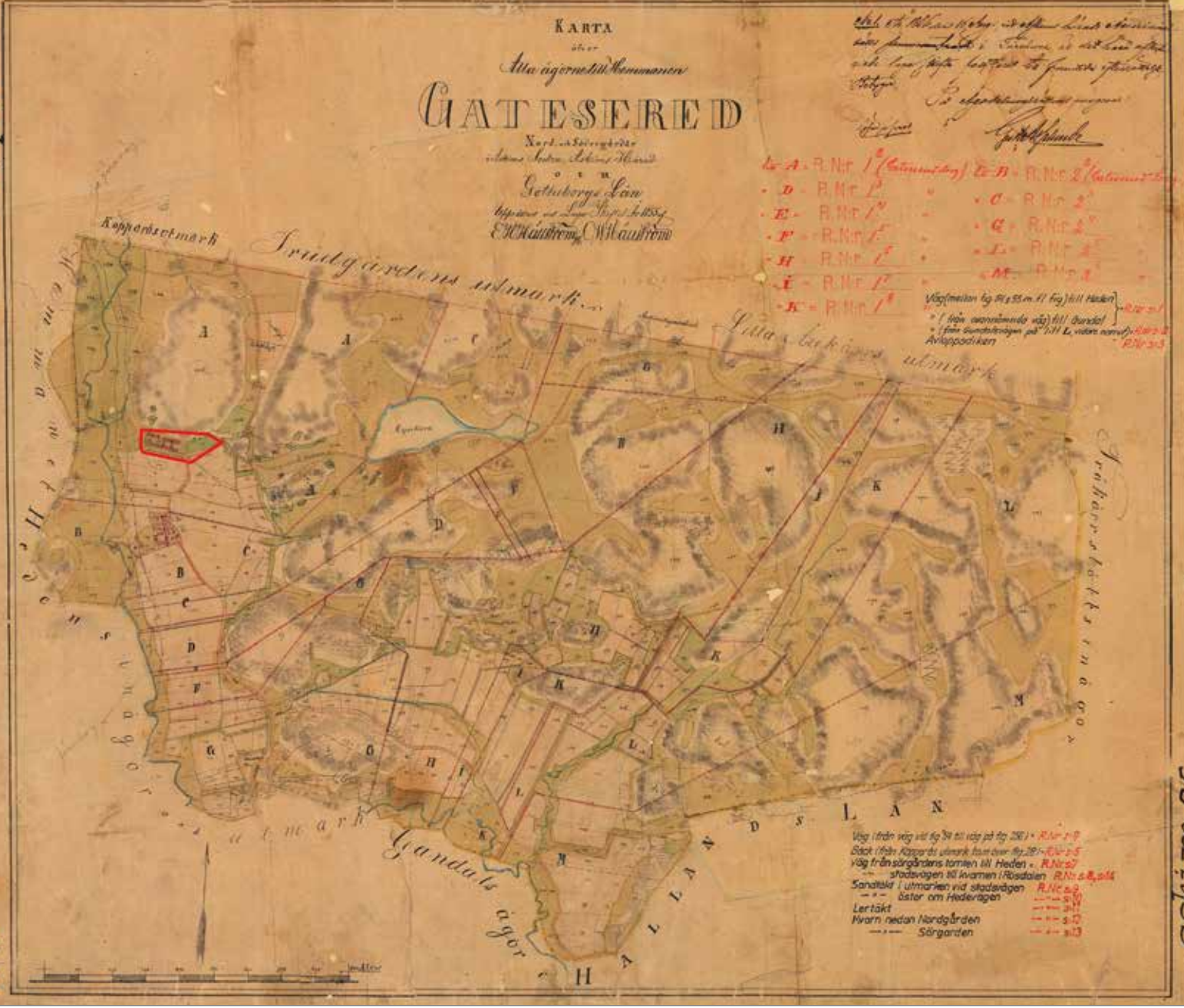
Länsstyrelsen har bedömt att det behövs en förundersökning i avgränsande syfte för att ta reda på fornlämningens utbredning, som grund för fortsatt diskussion kring möjlighet att lokalisera och anpassa önskad byggnation till de lagskyddade och/eller kulturhistoriska värdena på platsen.

Förundersökningen av Askim 225 genomfördes genom kartering av synliga lämningar samt sökschaktsgrävning med hjälp av en larvgående maskin med planskopa. Schaktens storlek och stratigrafi dokumenterades med single context-metodik. Ett urval av påträffade fynd omhändertogs för bedömning. Schakten och de redan synliga lämningarna fotodokumenterades med digitalkamera och mättes in med GPS. Inga naturvetenskapliga analyser har utförts.

askim 75

pm

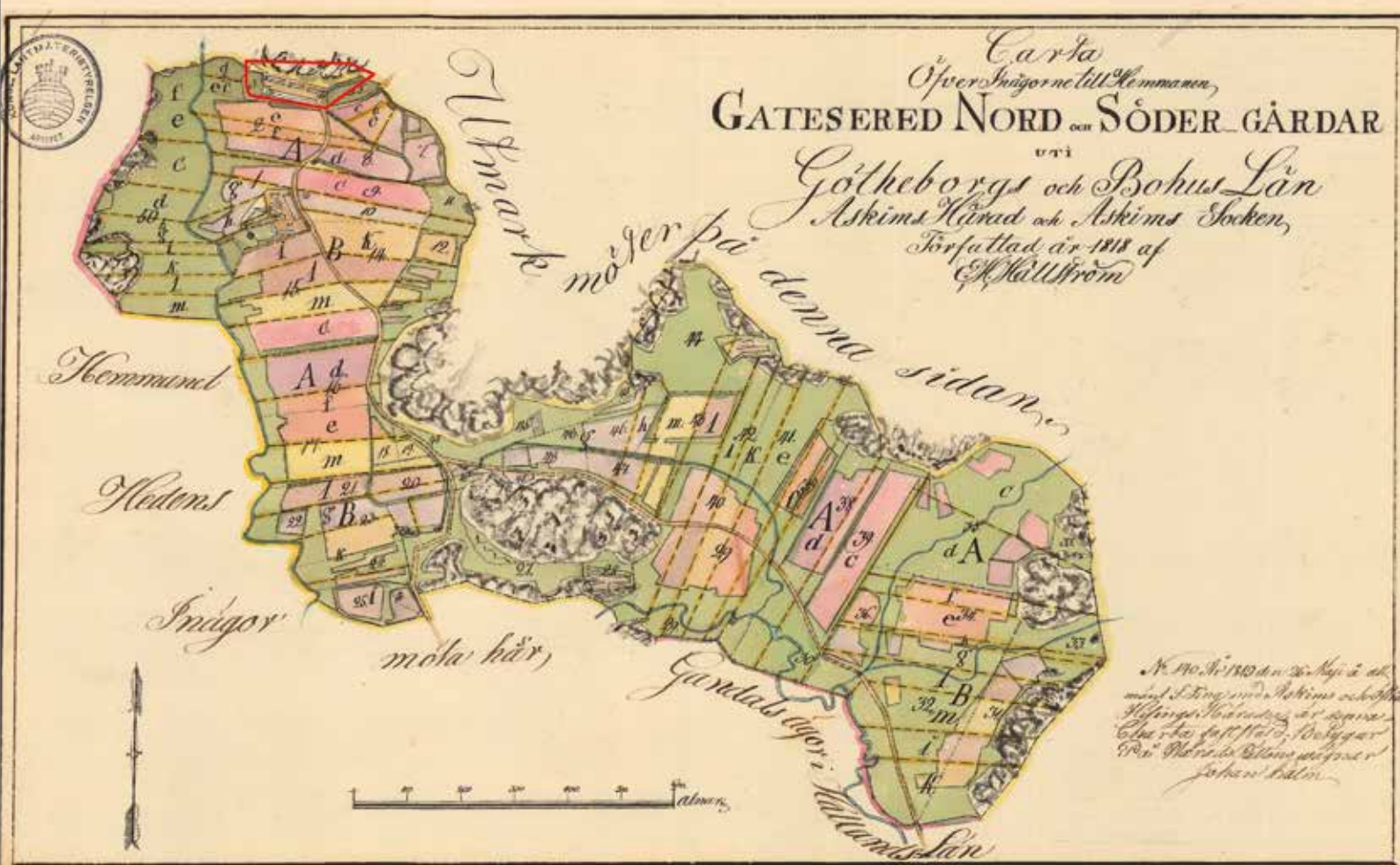
askim 75



Figur 5. Laga skifteskartan 1855.

Resultat

Totalt grävdes nio schakt till en total yta av 70 kvadratmeter och en sammanlagd längd av 57 meter. Fem av schakten förlades inom tidigare bebyggelselämningar och fyra av schakten förlades i tidigare odlad jord (figur 3). Schakten var av varierande längd och bredd (bilaga 1) beroende på placering. Ett långschakt (25 meter) togs upp i den södra delen av undersökningsområdet där det tidigare, enligt kartor, legat en längre huslänga. Lagerföljden för schakt i tidigare odlad jord var i stort sett identisk; grå/gråbrun lera under cirka 20 cm tjockt matjordslager. I schakten förlagda inom tidigare bebyggelse var variationen något större då det förekom raseringslager i mer eller mindre omfattning (bilaga 1). Inga anläggningar påträffades i schakten, förutom ett åkerdike från 1900-tal, däremot omhändertogs fynd i form av ben, glas, keramik och metall (bilaga 2).



Figur 6. Storskifteskarta 1818.

Vid sidan av sökschaktsgrävningen utfördes en omfattande kartering av synliga lämningar i området. Dessa omfattade till största delen husgrunder som kan jämföras med tidigare kartmaterial. Storskifteskartan från 1818 anger tre huskroppar med en längre huskropp söder om dessa (figur 6). De synliga lämningarna överensstämmer mycket väl med denna karta, med ett undantag; den södra, längre, huskroppen finns inte kvar. Kvar är istället en huskropp som är ungefär hälften så lång som anges på kartan. Enligt den ekonomiska kartan från 1935 finns ingen bebyggelse på tomten, men däremot har en yta motsvarande halva längdan upptagits för odling, vilket förklarar den något förkortade återstående huskroppen (figur 7).

Vid sidan av husgrunderna, som återfinns på historiska kartor, återfanns också ej angivna husgrunder, terrasseringar, en källargrund, vattenhål/brunn, röjningsrösen samt förmodade värn (figur 8). Detaljerad kontextdokumentation av dessa objekt gjordes i fält men har av resursmässiga skäl ej tagits med i denna rapport. Allt dokumentationsmaterial förvaras i original i Bohusläns museums arkiv. Några fördjupade tolkningar kring relationen mellan resultaten från arkivstudien och fältkarteringen har heller inte rymts i basdokumentationsarbetet.



Figur 7. Ekonomiska kartan 1935 med byggnader enligt 1818 års karta överlagda tillsammans med grävda schakt.

Resultat gentemot undersökningsplanen

Undersökningen genomfördes som planerat.

Materialets potential

By/gårdstomt är en fornlämningskategori som är relativt lite undersökt. Gemensamt för undersökta gårdstomter är att de nästan uteslutande har anor tillbaka till medeltid (Rosén 2009:11). Askim 225:1 är inget undantag. Tidigare undersökningar har också påvisat att små undersökningar ger relativt magert resultat (Lönn 2002, Ericson 2007). Det är först vid större undersökningar lämningens fulla potential kan fås fram (Rosén 2009, Borna-Ahlkvist, Aspeborg, Lorentzon 2004, Petterson och Ödeén 2013).

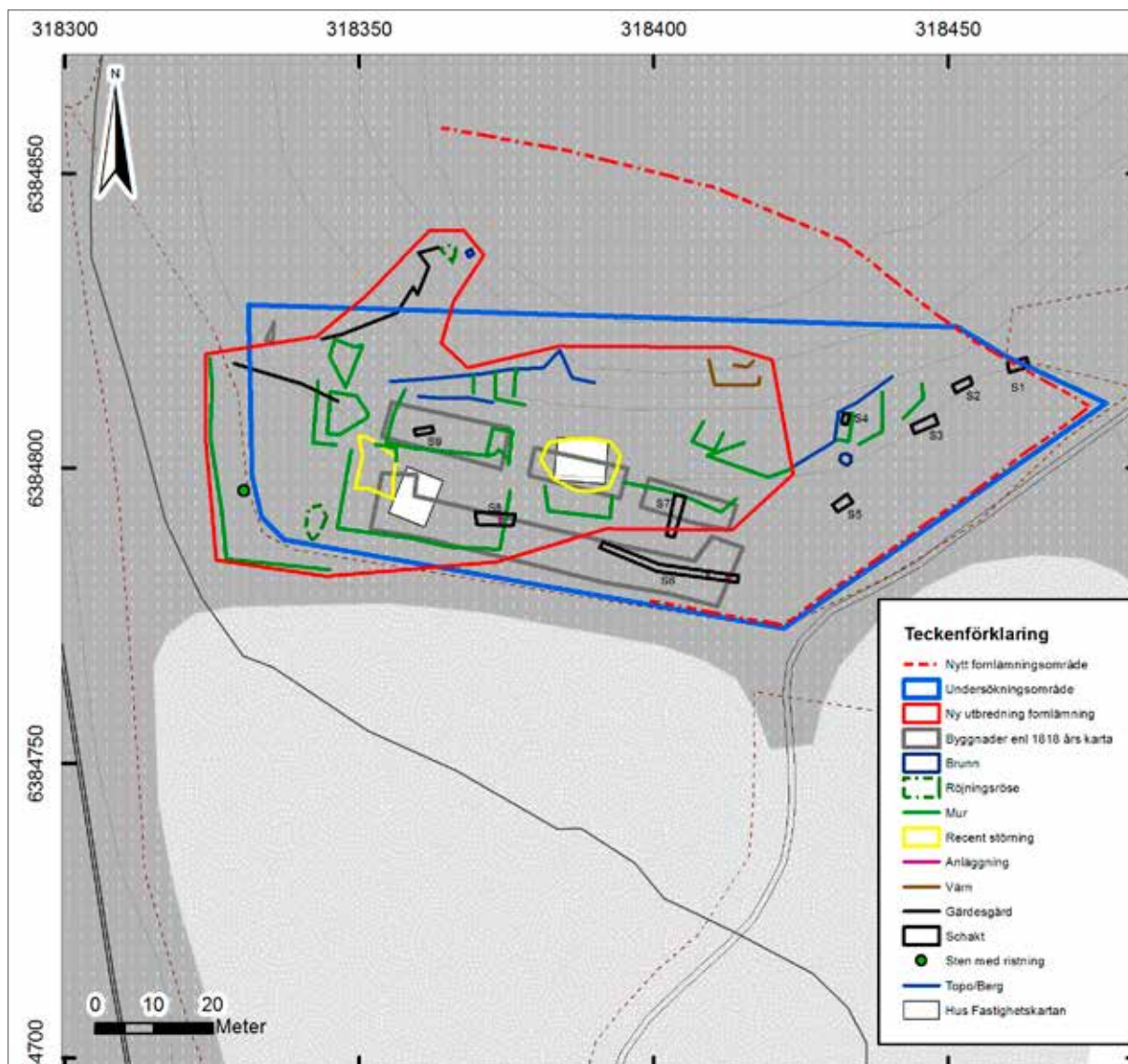


*Figur 8. Murlämning i norra delen av schakt 7.
Bilden tagen mot norr av Niklas Ytterberg.*

Den pedagogiska potentialen för Askim 225 bedöms vara stor. Platsen visar spår av många faser över en lång tidsperiod. Den karthistoriska och kamerala analysen som företagits visar på ett användande under en mycket lång period. Karteringen av synliga lämningar som genomfördes i samband med fältarbetet kompletterar denna bild. Utöver detta torde det finnas ett stort historiskt källmaterial som med största sannolikhet kan komplettera det kulturgeografiska och arkeologiska arbetet.

Slutsatser samt åtgärdsförslag

Förundersökningen har visat att synliga lämningar finns, vilka bedöms ha ett högt pedagogiskt värde för lämningskategorin by/gårdstomt. Eftersom förundersökningen enbart har haft en avgränsande karaktär har inte den vetenskapliga potentialen kunnat bedömas.



Figur 9. Karta över undersökningsområde med 1818 års byggnader tillsammans med karterade synliga lämningar och grävda schakt. Även föreslagen ny utsträckning av fornlämning Askim 225:1 tillsammans med föreslaget fornlämningsområde.

Bohusläns museum anser att större delen av förundersökningsområdet fortsatt utgör fornlämning. Efter diskussion med Länsstyrelsen har bedömts att ytterligare minst 25 meter utanför detta område bör skyddas som fornlämningsområde för att de pedagogiska värdena inte ska ruineras (figur 9). Det bör därför inte byggas inom detta område. Länsstyrelsen beslutar i ärendet.

Referenser

Litteratur

Behre, G. 1973. Askim 1721–1815: Sill, brännvin och statistik. I: *Askim genom tiderna. En bok om historia, natur och bebyggelse*. Askims kommun. Askim:89–110.

Borna-Ahlkvist, H., Aspeborg, H. & Lorentzon, M. 2004. *Långeberga bytomt. Lund. Arkeologisk utredning och förundersökning*. UV SYD, Avdelningen för arkeologiska undersökningar, Riksantikvarieämbetet.

Ericson, T. 2007. *Annelövs bytomt. Lund. Arkeologisk förundersökning*. UV SYD, Avdelningen för arkeologiska undersökningar, Riksantikvarieämbetet.

Ernby, E. 1973. Det krigiska 1600-talet: Hårt liv, tunga skatter i Askim. I: *Askim genom tiderna. En bok om historia, natur och bebyggelse*. Askims kommun. Askim:67–88.

Lönn, M. 2002. *Solbergs bytomt. Mölndal. Arkeologisk förundersökning*. UV Väst, Avdelningen för arkeologiska undersökningar, Riksantikvarieämbetet.

Mattsson, H. 1987. Gränsfejder och krigshärjningar i norra Halland under 15- och 1600-talen. *Vår Bygd*. 1987. Nordhallands Hembygdsförning: 70–81.

OGB: 1932. *Ortnamnen i Göteborgs och Bohus län. III. Ortnamnen i Askims härad och Mölndals stad jämte gårds- och kulturhistoriska anteckningar*. Institutet för ortnamns- och dialektforskning, Göteborgs Högskola. Göteborg.

Pettersson, C. & Ödeén, A. 2013. *Odensjö – en by som alla andra? Arkeologisk undersökning. Jönköping*. Jönköpings läns museum.

Sandberg, B. 1989. *Rapport över förundersökning av hägnadskomplex, As 158, Gatersered, 1987*. Göteborgs arkeologiska museum, Arkeologiska undersökningar i Göteborgs kommun, Arkeologisk Arkivrapport 1987:5. Göteborg.

Skarin, O. 1973. Medeltida grännsocken: Danska utposten i norr blir svenska »Utlandet«. I: *Askim genom tiderna. En bok om historia, natur och bebyggelse*. Askims kommun. Askim:37–66.

Rosén, C. 2009. *Välle – en gårdstomt och smedja i norra Bohuslän. Arkeologisk undersökning. Mölndal*. UV Väst, Avdelningen för arkeologiska undersökningar, Riksantikvarieämbetet.

Wahlberg, M. 2003. *Svenskt ortnamnslexikon*. Språk- och folkminnesinstitutet och Institutionen för nordiska språk, Uppsala universitet. Uppsala.

Otryckta källor

RAÄ: FMIS, Riksantikvarieämbetets digitala fornminnesregister, <http://www.fmis.raa.se>.

Lantmäterakter: Lantmäteristyrelsens arkiv, Göteborgs och Bohus län, Askims socken, Gatersered nr 1-2, storskifte på inägor 1818, laga skifte på inägor 1855; Lantmätermyndigheternas arkiv, Västra Götalands län, Askims socken, 14-ASK-28 storskifte 1818, 14-ASK-116 laga skifte utmark 1848, 14-ASK-75 laga skifte inägor 1855.

Tekniska och administrativa uppgifter

Lst dnr:	43I-8682-2013
Västarvet dnr:	VA 376-2013
Västarvet pnr:	11484
Fornlämningsnr:	Askim 225
Län:	Västra Götalands län
Kommun:	Göteborg
Socken:	Askim
Fastighet:	Gatersered 1:16
Ek. karta:	6B7e
Läge:	X 318399, Y 6384800
Meter över havet:	25
Koordinatsystem:	Sweref 99 TM
Höjdsystem:	RH2000
Uppdragsgivare:	Eklanda Screen AB
Ansvarig institution:	Bohusläns museum
Projektledare:	Johan Peterson
Fältpersonal:	Thomas Bergstrand, Johan Peterson, Niklas Ytterberg
Konsulter:	Conny Björsgård, Björsgårds Entreprenad
Fältarbetstid:	2013-11-04
Arkeologtimmar:	24
Undersökt yta:	70 m ²
Arkiv:	Bohusläns museums arkiv
Fynd:	Inga fynd omhändertogs.

Bilagor

Bilaga 1. *Schakttabell*

Bilaga 2. *Fyndtabell*

Bilaga 1. Schakttabell

Schakt (S)	Längd (m)	Bredd (m)	Djup (m)	Lager (m)	Anl	Fynd	Anm
1	3	1,6	0,25-0,75	<p>I västra delen: S101: 0-0,20 Matjord, recent S102: 0,20-0,45 Grå lera med molluskskal, påförd S103: 0,45-0,70 Brun sand/silt/lera med mollusksal och småsten, påförd S104: 0,7-0,75 Ljusgrå finsand med styvare partier, enstaka molluskskal, undergrund</p> <p>I östra delen: S101: 0-0,20 Matjord med krossat tegel, recent S105: 0,20-0,25 Stenskonig, två flata stenblock ca 0,4x0,7 m och mindre stenar kring 0,2x0,2 m stora. Påförda.</p>	Nej	Nej	
2	4	1	0,35-0,75	<p>I sydvästra delen: S101: 0-0,20 Matjord, recent S102: 0,20-0,50/55 Grå lera med mycket mollusker, påförd S104: 0,50/55-0,75 Ljusgrå finsand, undergrund, ev. med humösa jordfickor, äldre matjord?</p> <p>I nordöstra delen: S101: 0-0,20 Matjord, recent S106: 0,20-0,35 Grå lerig silt</p>	Nej	Nej	
3	4	1	0,4	<p>S107: 0-0,20 Fet matjord S108: 0,20-0,30 Brun siltig lera S109: 0,30-0,40 Brungul spräcklig postglacial lera, undergrund</p>	Nej	Ja	
4	2	1	0,7	<p>S110: 0-0,50 Kraftigt humös mörkbrun förna, undre hälften med mycket rötter S111: 0,50-0,65 Mörkbrun något humös silt, avsatt S112: 0,65-0,70 Gråbrun lera, undergrund</p>	Nej	Ja	<p>S26: Murkonstruktion genom S110, förankrad i S111. I norra änden av schakt 4 noterades två skift natursten som kallmur. Stenarna var ca 0,20x0,20 till 0,40x0,40 m stora (se foto). Bör vara översta två varven i murkonstruktionen S26.</p>
5	3,5	1	0,15	<p>S113: 0-0,05 Lerig matjord S112: 0,05-0,15 Gråbrun lera, undergrund</p>	Nej	Nej	
6	25	1	0,4	<p>S113: 0-0,30/40 Lerig matjord S112: 0,30/40-</p>	Nej	Ja	<p>S114: Täckdike på 0,40 m djup under markytan, ca 0,80 m brett (synlig längd 1,20 m), nedgrävning genom S113-S112. Stenfyllt dike med stenar ca 0,20 m stora, håller vatten. S124: Nedgrävning för täckdike S115. Genom S113-S112. Fynd: Flintgods i nedgrävningskant på 0,35 m djup. Datering till 1800/1900-tal. S115: Täckdike på 0,40 m djup under markytan, ca 0,75 m brett (synlig längd 1,20 m), nedgrävning genom S113-S112. Stenfyllt dike med stenar ca 0,15-0,30 m stora, håller vatten. S125: Nedgrävning för täckdike S115. Genom S113-S112.</p>

Schakt (S)	Längd (m)	Bredd (m)	Djup (m)	Lager (m)	Anl	Fynd	Anm
7	6,5	2	0,25-0,70	S116: 0-0,55 Stenig matjord S117: 0,55-0,75 Gråbrun silt S112: 0,75- Gråbrun lera	Nej	Ja	S116: En hel del stenar, ca 0,10-0,40 m stora (enstaka uppåt 0,80 m). Antydning till stensatt gårdsplan på ca 0,25-0,30 m djup, dock tveksamt, allt för oregelbunden. Uppbruten/påverkad av odling? S3: Murkonstruktion i natursten och huggen sten (även med borrhål), ca 1,10 m hög, lagd i tre skift. Vilar i S112.
8	6	1,8	0,48-1,03	I Västra delen: S118: 0-0,40 Raseringslager S120: 0,40-0,45 Brun sand med enstaka molluskskal S112: 0,45-0,48 Gråbrun lera I östra delen: S118: 0-0,65 Raseringslager S120: 0,65-0,75 Brun sand med enstaka molluskskal S112: 0,75-1,03 Gråbrun lera	Nej	Ja	S118: Starkt humöst, matjordsaktigt kolbemängt lager med stora stenar 0,20-0,40 m stora (enstaka uppåt 0,80 m). Dessutom rikligt med mindre stenar 0,10-0,20 m stora. Sparsamt förekommande tegelkross (ca 10%). Lagret kan vara påverkat av material upplagt i samband med rivning/odling i sen tid. S119: Terrasskant, synlig under S118 i Ö delen. Bredd ca 1,40 m, bevarad höjd 0,80 m i förhållande till markplan i Ö. Fyllning av lucker humös mörkbrun sand. Tre-fyra varv bevarat, delvis utrasad i Ö, stenstorlek 0,25-0,40 m (enstaka uppåt 0,75). Troligen påverkad av sentida odling, sekundär i förhållande till ursprunglig S6?
9	2,8	1	0,6	S121: 0-0,10 Förna S122: 0,10-0,50 Stenigt/blockigt S123,50-0,60 Lerig silt	Nej	Ja	

Bilaga 2. *Fyndtabell*

Schakt	Stratigrafisk enhet	Fynd
3	S107	Keramik: tre fragment till mindre fat, liknande kaffefat. Porslin. Datering till 1800-/1900-tal. Obrända djurben, slagen flinta, glaskross, kopparrör, delvis sintrat kalkbruk.
4	S110	Glas -fragmenterat buteljglas, klar, grön och brun glasmassa. Datering till 1800-/1900-tal. -fragmenterat klart planglas. Datering till 1800-/1900-tal. Keramik -fragment av brunt porslin. Odaterat. -del av mynning till slutet kärl. Sannolikt en kruka. Oxiderat lergods. Datering till 1800-/1900-tal. -del av mynning-spegel till fat/skål. Oxiderat lergods. Invändig klar blyglasyr. Utvändigt på mynningen koncentrisk hornmålade linjer i vit lerslamma, överdraget med grön blyglasyr. Datering till efterreformatorisk tid. -del av mynning till fat. Oxiderat lergods. Eroderat. Datering till efterreformatorisk tid. -total fragment till mindre kärl, fat. Flintgods. Datering till 1800-/1900-tal. -del av kaffekopp i recent porslin. Sent 1900-tal. Ben -redskap i djurben, s.k. pryl (för läderarbete etc.). Metall -dräktknapp. Cirka 2 cm i diameter. Icke-korrosiv metall, mässing? -diverse detaljer i smidesjärn (enstaka i gjutjärn). Mindre spade alt skaftad kniv, låshållare, ringar, kil, brickor etc. Delvis hästutsyrsel?
6	S113	Fragment av taktegel och övrigt tegel, slagen flinta, yngre rödgods (fot från trefotsgryta), varav fot till yngre rödgodsgröta i övergången till S112. Det sistnämnda med efterreformatorisk datering.
6	S124	Flintgods i nedgrävningskant på 0,35 m djup. Datering till 1800/1900-tal.
7	S116	Glas, tegelkross, porslin, porslinsäkring (1900-tal).
8	S118	Keramik -två mindre fragment. Flintgods. Datering till 1800-/1900-tal. Glas -tre fragment som verkar vara smälta. Metall -vävtyngd? bly(?). -koskälla, smidesjärn
9	S122	Keramik: del av botten till mindre öppet kärl. Oxiderat lergods. Eroderat. Datering till efterreformatorisk tid

