

# Avgränsning av grav- och boplatsområde



Arkeologisk förundersökning  
Herrestad 403, Grytingen 1:2  
Herrestads socken, Uddevalla kommun  
Niklas Ytterberg  
Bohusläns museum  
Rapport 2013: 31



# Avgränsning av grav- och boplatsområde

Arkeologisk förundersökning

Herrestad 403, Grytingen 1:2, Herrestads socken, Uddevalla kommun

Bohusläns museum Rapport 2013:31



ISSN 1650-3368

Författare Niklas Ytterberg

Layout, grafisk form och teknisk redigering Gabriella Kalmar

Omslagsbild Foton tagna av Delia Ní Chíobháin Enqvist. Framsidan visar förundersökningsområdet från berget i söder. Baksidan visar förundersökningsområdet längs åssträckningen mot sydöst. Notera schaktmassorna i förgrunden.

Tryck Bording AB, Borås 2013

Bohusläns museum

Museigatan 1

Box 403

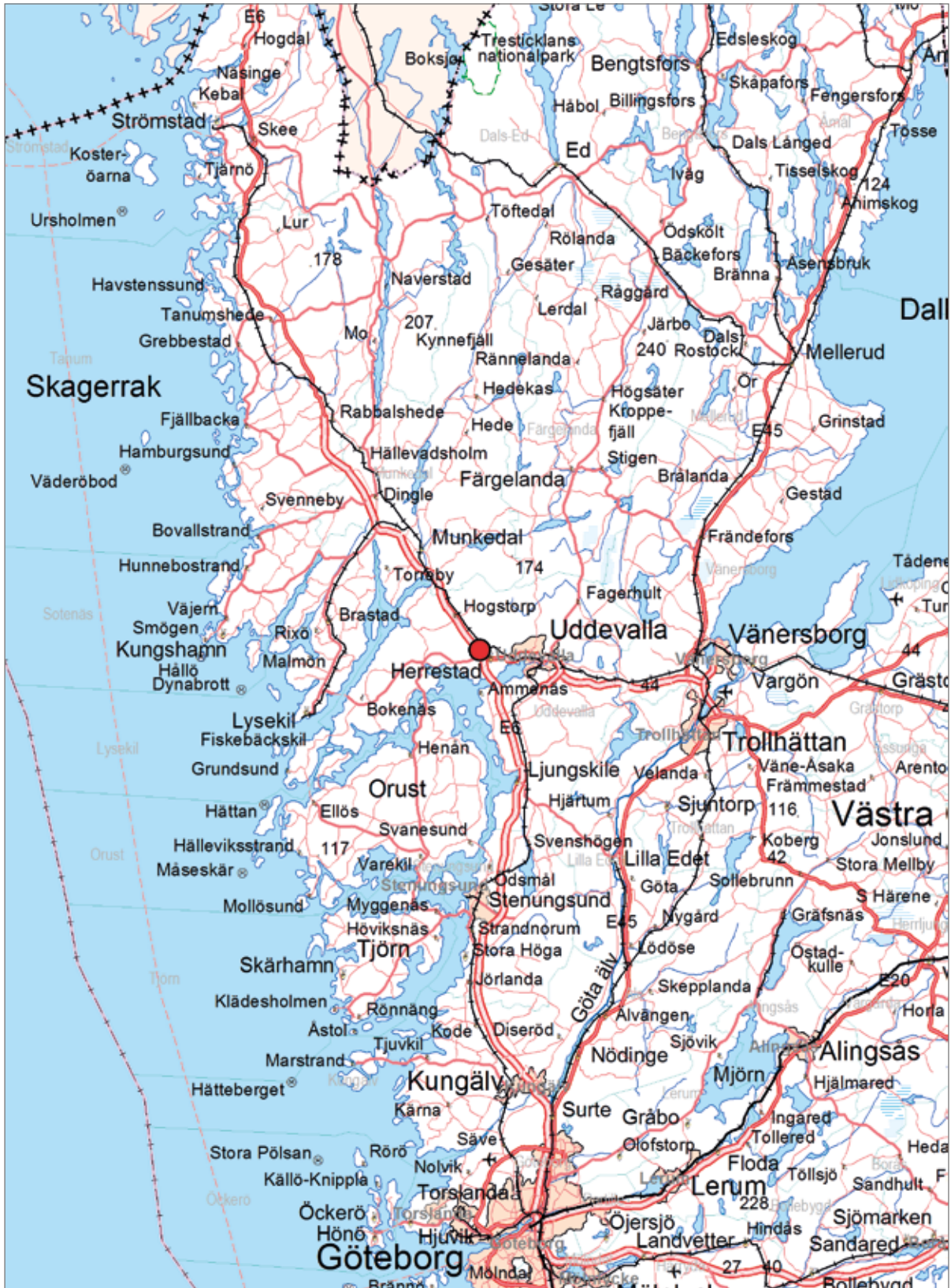
451 19 Uddevalla

tel 0522-65 65 00, fax 0522-126 73

[www.vastarvet.se](http://www.vastarvet.se), [www.bohuslansmuseum.se](http://www.bohuslansmuseum.se)

## Innehåll

Sammanfattning.....	5
Bakgrund.....	5
Syfte och metod.....	5
Resultat.....	7
Resultat gentemot undersökningsplanen.....	10
Materialets potential.....	10
Slutsatser samt åtgärdsförslag.....	11
Referenser.....	13
Litteratur.....	13
Tekniska och administrativa uppgifter.....	14
Bilagor.....	15



Figur 1. Utsnitt ur Sverigekartan med platsen för undersökningen markerad.

## Sammanfattning

Bohusläns museum har på uppdrag av Länsstyrelsen i Västra Götalands län genomfört en avgränsande förundersökning av den sydvästra delen av grav- och boplotsområdet Herrestad 403. Syftet var att avgränsa lämningen gentemot planerad husbyggnation.

Resultatet visar att större delen av förundersökningsområdet är att betrakta som fornlämning alternativt fornlämningsområde. Därför föreslås det att hela området öster om den gamla vägen, som går diagonalt genom planområdet, bör sparas som buffertzon för fornlämningen. Argumentet är att lämningens monumentalitet kräver ett ordentligt skyddsområde för att inte upplevelsevärdet ska mistas. Dessutom är det sannolikt att lämningar finns i den våtmark som angränsar till fornlämningen i sydväst.

## Bakgrund

I augusti 2013 genomförde Bohusläns museum en avgränsande förundersökning inom del av fastigheten Grytingen 1:2 inför planerad bostadsbyggnation (figur 1). I sin nuvarande utformning anser Länsstyrelsen i Västra Götalands län att detaljplanen inkräktar på den där belägna fornlämningen Herrestad 403 och dess fornlämningsområde, ett grav- och boplotsområde längs en nordväst–sydöst-gående åsrygg (figur 2). För att göra en bättre anpassning av detaljplanen genomfördes därför en avgränsande förundersökning. Syftet var att ge bättre underlag för en bedömning av det skyddsområde som fornlämningen kräver i förhållande till den nya bebyggelsen.

Bohusläns museum har tidigare utfört både en frivillig utredning (Öbrink 2010) och en efterundersökning i form av stickprovsundersökning (Rolöf 2012) i samma område. Dessutom har museet också genomfört en arkeologisk utredning på grannfastigheten i sydväst (Öbrink 2011). För historik i ärendet, antikvarisk bakgrund och fornlämningsbild hänvisas till dessa rapporter.

## Syfte och metod

Förundersökningen syftade endast till att avgränsa fornlämningen gentemot det planerade arbetsföretaget. Förundersökningsområdet utgjordes därför av fornlämningens västligaste del och området direkt västerut, delvis inom två mindre våtmarker.

Förundersökningen skulle förse Länsstyrelsen med ett fördjupat kunskapsunderlag inför prövning av arbetsföretaget enligt Kulturminneslagen. Efter förundersökningen skulle det vara möjligt att avgränsa fornlämningen så att det inte råder någon tvekan om hur fornlämningen berörs av planerad exploatering.

Arbetet skedde genom sökschaktning med grävmaskin. Påträffade lämningar beskrevs och karakteriserades enligt vedertagen praxis. I viss mån skedde rensning och provgrävning för hand,



varefter schakten lades igen. Dessutom grävdes några provgropar i ett lager som uppfattades som ett utkastlager i våtmarken. Slutligen karterades området översiktligt med fokus på recenta störningar och topografi.

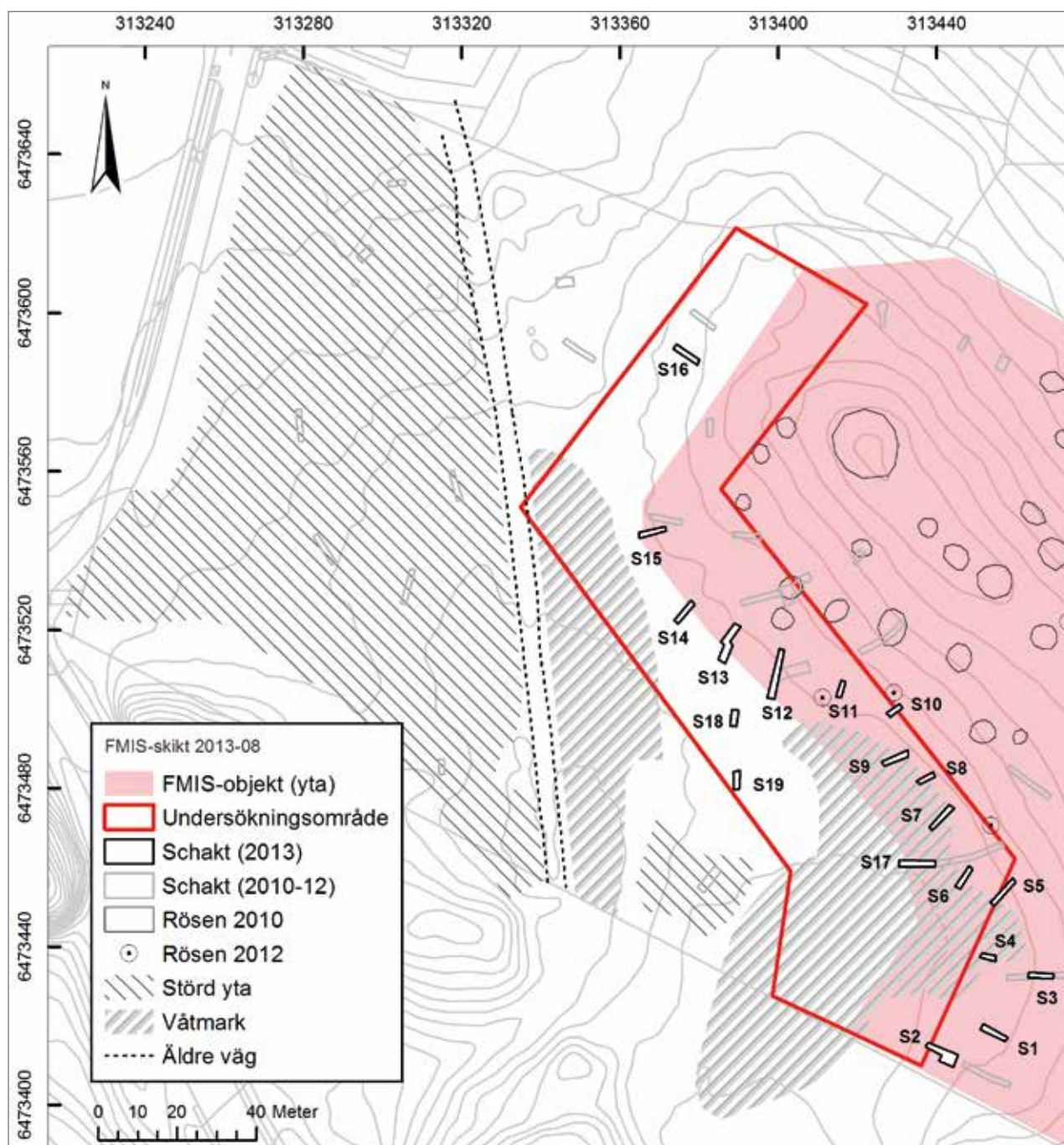
## Resultat

Totalt grävdes nitton sökschakt om sammanlagt 133 löpmeter, eller omkring 200 kvadratmeter yta. Schakten förlades tätare i den södra och centrala delen av området och mer glest i norr (figur 3). Schakten var 1,35 meter breda, förutom schakt 2 som bredades för att följa upp en påträffad anläggning. Lagerföljden var vanligen förna alternativt mosstorv följt av sand eller silt. Stenar förekom relativt rikligt, vilka tolkades som en naturlig del av moränen (bilaga 1).

Totalt åtta anläggningar påträffades i schakten, varav hälften i södra och hälften i norra delen (figur 5). I söder utgjordes de av en härd, en grop, ett stolphål och en skärvstenspackning. I norr påträffades en grop, ett störhål, en stensatt terrasskant samt årderspår (bilaga 2). De båda groparna och störhålet provgrävdes för att säkerställa att det rörde sig om förhistoriska anläggningar. Terrasskanten var flerskiktad och uppbyggd av kraftiga stenar, uppåt 0,5 meter stora. Den avgränsade en äldre odlingsyta mot våtmarken i väster. Denna odlingsyta kunde beläggas i de båda schakten åt norr och har därför sträckt sig minst 60 meter norrut längs åsryggen. Dessutom dokumenterades årderspår efter äldre odling i ett av dessa schakt. Någon ingående karakterisering av åkermarkens struktur eller morfologi kunde inte göras inom ramen för förundersökningen (figur 3).

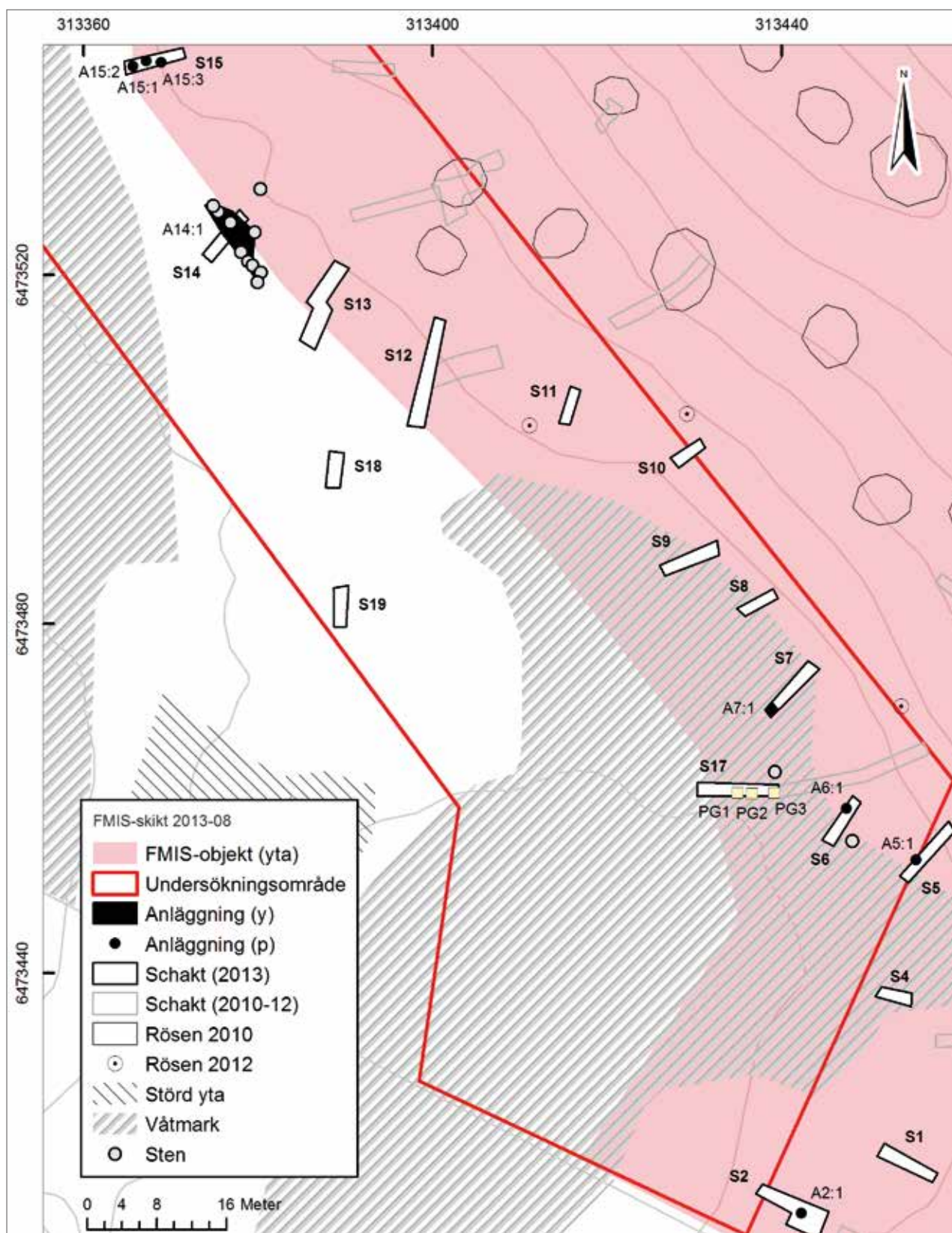


Figur 3. Årderspår i sanden (A15:2) i schakt 15. Närbild mot västsydväst.  
Foto Delia Ní Chiobháin Enqvist.



Figur 4. Översikt över förundersökningsområdet, topografi och grävda schakt. Skala 1:1 600.

I söder grävdes flertalet schakt i själva övergången mellan åsslätten och våtmarkerna. I schakt 17, väl ute i den södra våtmarken, fanns en enskiktad »stenmatta« med stenar 0,05–0,25 meter stora samt träkvistar. För att avgöra om detta kunde vara ett eventuellt fyndförande utkastlager grävdes tre provgropar här, dock utan resultat (bilaga 3).



Figur 5. Detalj utvisande läget för påträffade anläggningar i södra delen och norra delen av förundersökningsområdet. Skala 1:650.

## Resultat gentemot undersökningsplanen

Förundersökningen kunde påvisa lämningar i övergången mellan åsryggen och de intilliggande våtmarkerna i väster. Fornlämningen har vid den avgränsande förundersökningen fått en säker avgränsning åt väster. Även delar av den södra våtmarken innehåller anläggningar, vilket uppmärksammades redan vid utredningen 2010 (Öbrink 2010:14). Påträffade boplatzanläggningar var av samma typ som tidigare påträffats: härd, stolp-/pinnhål, gropar och olika stenpackningar (jämför Öbrink 2010, Rolöf 2012). Nytt är odlingsrelaterade lämningar i form av äldre odlingslager, årderspår och en terrasskant i fornlämningens nordvästra del. Fornlämningen har samma begränsning som tidigare i FMIS (figur 6).

Förundersökningens syfte, att avgränsa fornlämningen gentemot arbetsföretaget, anses härmed uppfyllt.

## Materialets potential

I likhet med tidigare bedömningar av fornlämningen Herrestad 403 (Öbrink 2010, Rolöf 2012) bedöms den även efter denna avgränsande undersökning som komplex och anläggningsrik. Tidigare resultat gör gällande att anläggningstätheten ökar upp efter åsen mot krönet och den aktuella förundersökningen motsäger inte den bilden. Preliminärt kan fornlämningen sägas innehålla följande:

- Flacka till välvda röseliknande stensättningar (tidigare kallade »rösen«) i storleksklassen cirka 4–10 meter samt en större röseliknande stensättning kring 18 meter i diameter i krönläge på åsen längst i nordväst.
- Förhistoriska boplatzanläggningar av varierat slag, som relativt sett är fyndfattiga.
- Odlingslämningar av typen odlingslager, årderspår och terrasskant.

I analogi med liknande lämningar kan en morfologisk och topografisk analys ge en fingervisning av de förmodade gravarnas datering. Det höga läget, det relativt stora antalet objekt, de enskilda stora objekten och att många är mycket flacka och knappast synliga ovan mark antyder en datering till brons- eller äldre järnålder (Munkenberg 2004:41–48). Brasklappen är att denna och de föregående små undersökningarna inte har gett någon säker information om gravarna. Boplatzanläggningarna är av allmän typ och i anslutning till dem finns mindre mängder av kvarts, flinta och keramik som preliminärt kan tolkas som mer eller mindre samtida med gravarna. Hittills finns ingen säker stratigrafisk relation eller någon annan daterande indikation (till exempel fynd) som kan säga i vilken kontext de nyupptäckta odlingslämningarna ska

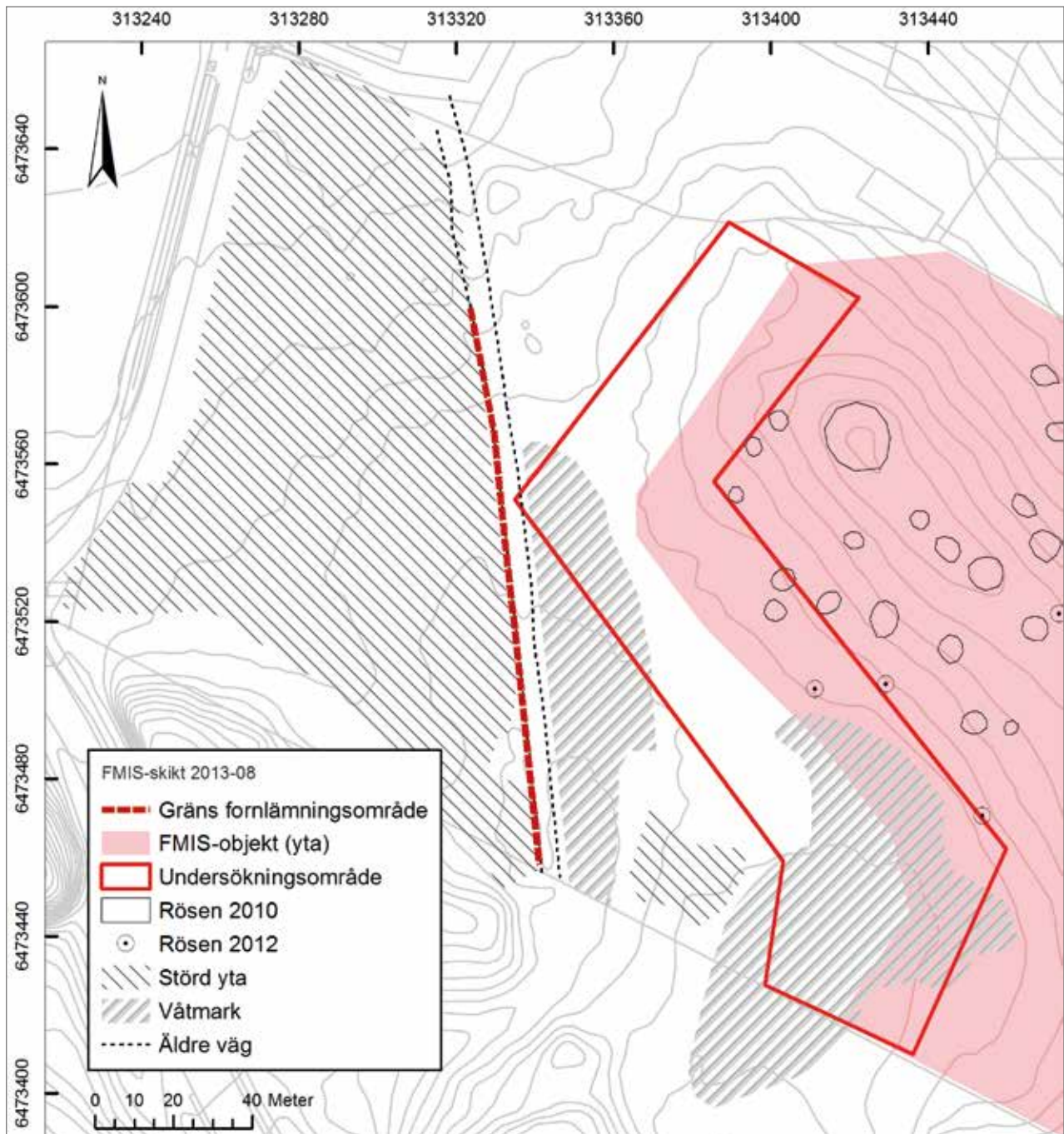
tolkas. Preliminärt får dessa också anses vara förhistoriska, ålderbruket i Bohuslän utträngdes successivt av plogen från och med tidig medeltid. Även om man kan tänka sig ett mer sentida ålderbruk här på utmarken är det mer troligt att dessa hör till den förhistoriska miljön i stort, vilket också är belagt i flera liknande miljöer (Franzén & Lindholm 2000:17).

Slutligen kan lämningarnas bevarandegrad noteras. Tidigare har påpekats att enskilda anläggningar av rösekaraktär har skadats i samband med skogsbruk längs åsens sydvästra slänt ned mot våtmarken (Rolöf 2012). Även om föreliggande förundersökning inte berört gravanläggningarna är de nu påträffade boplatsoanläggningarna i alla fall i god kondition.

### **Slutsatser samt åtgärdsförslag**

Bohusläns museum anser att den västra gränsen för fornlämningen Herrestad 403 har kunnat klarläggas. Även om någon utökning av fornlämningens hittillsvarande yta inte är aktuell är det nu klarlagt att våtmarksområdena ingår i dess fornlämningsområde. En stor del av förundersökningsområdet utgör därmed fast fornlämning och resten dess fornlämningsområde. Efter ett samrådsmöte på plats med Länsstyrelsen den 16 oktober 2013 föreslås hela området mellan fornlämningen och den gamla landsvägen utgöras av fornlämningsområde, det vill säga mellan cirka 30 och 90 meter från fornlämningen. Detta område bör då fredas från alla former av ingrepp. Landsvägen bör ingå i fornlämningsområdet och också fredas. Argumentet är att lämningens monumentalitet kräver ett ordentligt skyddsområde för att inte upplevelsevärdet ska mistas (figur 6).

Här ska också nämnas att det mindre område där störningar har dokumenterats, och som nu kommer att ligga inom fornlämningsområdet (figur 3), enbart utgörs av ytlig avbaning av vegetationsskiktet och därför anser inte Bohusläns museum att en återställning är nödvändig.



Figur 6. Förslag till fornlämningsområde längs den gamla landsvägen i området väster om grav- och boplatsoområdet Herrestad 403. Skala 1:1 600.

## Referenser

### Litteratur

Franzén, B-M. & Lindholm, K. (med bidrag av Uddén, J. & Carlsson, H.) 2000. *Agrarhistorisk landskapsanalys av f.d. Göteborgs och Bohuslän. Länsöversikt*. Landskapsprojektet 2000:8. Riksantikvarieämbetet och Bohusläns museum. Stockholm.

Munkenberg, B-A. 2004. Monumentet i Svarteberg. I: Claesson, P. & Munkenberg, B-A. (red.). *Gravar och ritualer*. Projekt Gläborg-Rabbals-hede. Bygden innanför fjordarna. 3. Bohusläns museum, Kulturhistoriska dokumentationer nr 15. Uddevalla.

Rolöf, M. 2012. *Gravar i Grytingen. Stickprovsgrävning av rösen på Herrestad 403*. Arkeologisk förundersökning. Herrestad 403, Grytingen 1:2, Herrestads socken, Uddevalla kommun. Bohusläns museum Rapport 2012:36. Uddevalla.

Öbrink, M. 2011. *Utredning för ny vattenreservoar*. Frivillig arkeologisk utredning. Grytingen 1:3, Herrestads socken, Uddevalla kommun. Bohusläns museum Rapport 2011:18. Uddevalla.

Öbrink, M. 2010. *Rösen och boplats mellan berg och våtmark*. Frivillig arkeologisk utredning. Herrestad 403, Grytingen 1:2, Herrestads socken, Uddevalla kommun. Bohusläns museum Rapport 2010:48. Uddevalla.

## Tekniska och administrativa uppgifter

<b>Lst dnr:</b>	43I-39369-2012
<b>Västarvet dnr:</b>	VA 667-2011
<b>Västarvet pnr:</b>	11388
<b>Fornlämningsnr:</b>	Herrestad 403
<b>Län:</b>	Västra Götalands län
<b>Kommun:</b>	Uddevalla
<b>Socken:</b>	Herrestad
<b>Fastighet:</b>	Grytingen 1:2
<b>Ek. karta:</b>	8153
<b>Läge:</b>	X 6473430, Y 313390
<b>Meter över havet:</b>	85–90
<b>Koordinatsystem:</b>	Sweref 99 TM
<b>Höjdsystem:</b>	RH 2000
<b>Uppdragsgivare:</b>	Tomas Grävare AB, Kurödsvägen 24B, 451 55 Uddevalla
<b>Ansvarig institution:</b>	Bohusläns museum
<b>Projektledare:</b>	Niklas Ytterberg
<b>Fältpersonal:</b>	Delia Ní Chíobháin Enqvist och Niklas Ytterberg
<b>Konsulter:</b>	Tomas Grävare AB (grävmaskin)
<b>Fältarbetstid:</b>	2013-08-08--09
<b>Arkeologtimmar:</b>	32
<b>Undersökt yta:</b>	10 000 m <sup>2</sup> extensivt, ca 200 m <sup>2</sup> schakt
<b>Arkiv:</b>	Bohusläns museums arkiv
<b>Fynd:</b>	Inga fynd omhändertogs

## **Bilagor**

Bilaga 1. *Schaktbeskrivning*

Bilaga 2. *Anläggningsbeskrivning*

Bilaga 3. *Provgropsbeskrivning*

## Bilaga 1. Schaktbeskrivning

Schaktnr	Längd (m)	Bredd (m)	Djup (m)	Lagerföljd	Anläggningar	Fynd	Övrigt
S1	6,5	1,35	0,30	0,10 m förna, därunder 0,15 m ljus sandig silt (blekjord), därunder gulbrun sandig silt (rostjord). Stenar.			
S2	7,5	1,35-2,7	0,30	0,10 m förna, därunder 0,15 m ljus sand/grus (blekjord), därunder gulbrun sand/grus (rostjord). Stenar.	A2:1	1 kvartskärna	Eldpåverkad sand i avslutning till A2:1.
S3	7,0	1,35	0,40	0,10 m förna, därunder 0,10 m grå sand (blekjord), därunder gulbrun siltig sand (rostjord). En del stenar.			
S4	3,5	1,35	0,45	0,15 m förna, därunder 0,20 m grå silt (blekjord), därunder gulbrun silt (rostjord). Stenar.			
S5	8,0	1,35	0,40-0,53	0,15-0,20 m förna, därunder grå silt (blekjord), därunder 0,20 m gulbrun silt (rostjord). Stora stenar.	A5:1		
S6	6,0	1,35	0,50	0,30 m torv, därunder 0,15 m grå siltig sand, därunder gulbrun siltig sand. Stenar.	A6:1		Stort block Ö om schak-tet.
S7	5,5	1,35	0,30	0,20 m förna, därunder grå sand med stenar (blekjord).	A7:1		
S8	7,0	1,35	0,40	0,25 m torv, därunder 0,05 m grå sand, därunder gråvit grov sand. Stenar.			I V en naturlig koncentration av stenar i våtmarken.
S9	6,0	1,35	0,50	I V delen: 0,25 m torv, därunder 0,20 m grå siltig sand, därunder brun grusig sand. I Ö delen: 0,25 m förna, därunder samma lagerföljd som under torven. Mycket stenar, även stora upp till 0,5 m.			Stenarna naturliga.
S10	6,5	1,35	0,50	0,25 förna, därunder 0,25 m grå sand (blekjord), därunder ljusbrun sand (rostjord). Stenar.			
S11	4,5	1,35	0,50	0,15 m förna, därunder 0,25 m gråbrun sand, därunder grå sand. Stenar.			Sotkoncentration, troligen naturlig.
S12	13,0	1,35	0,40	0,10 m förna, därunder 0,10 m brun humös sand, därunder gulbrun sand. En del stenar.			
S13	12,0	1,35	0,25	0,10 m förna, därunder 0,10 m mörkbrun humös grusig sand med stenar, därunder brun grusig sand. Stenigt.			
S14	10,0	1,35	0,35	V om A14:1; 0,15 m torv, därunder 0,10 m mörkbrun sand, därunder ljusbrun/rödbrun sand. Ö om A14:1; 0,15 m förna, därunder samma lagerföljd som under torven. Enstaka stenar.	A14:1	2 kvartssavslag (i A14:1)	
S15	7,0	1,35	0,25	0,15 m äldre matjord/förna, därunder 0,10 m mörkbrun något humös sand, därunder rödbrun sand. Nästan stenfritt.	A15:1, A15:2, A15:3		Tidigare odlat.
S16	9,0	1,35	0,30	0,15 m äldre matjord/förna, därunder 0,10 m mörkbrun humös sand, därunder ljusbrun sand med stenar.			Tidigare odlat.
S17	8,0	1,35	0,30	0,25 m torv, därunder grå finsand. I Ö hälften: I övergången mellan torv och finsand finns en enskiktad "stenmatta" med stenar 0,05-0,25 m stora. Här finns också träkvistar.			3 provgropar grävda i stenmattan. Direkt NÖ om schaktet finns ett stort block.
S18	3,0	1,35	0,45	0,20 m humuslager, därunder 0,20 m mörkbrun humös lerig silt, därunder ljusbrun siltig lera.			I Ö: Lager med sot och kol i botten, naturligt.
S19	3,0	1,35	0,40	0,25 m humuslager, därunder 0,15 m mörkbrun humös lerig silt, därunder ljusbrun siltig lera. Stenar.			

## Bilaga 2. Anläggningsbeskrivning

Anl. nr	Typ	Form	Längd (m)	Bredd (m)	Djup/höjd (m)	Beskrivning	Fynd	Anmärkning
A2:1	Härd	Kvadratisk oval	1,40	1,40		Svart sotig sand, kol, skärvstenar (0,02-0,10 m st)		Ej undersökt. I S ett brätte med eldpåverkad rödbränd sand.
A5:1	Stolphål	Oval	0,35	0,28		Mörkbrun silt, stenar		Ej undersökt. Stenskott stolphål.
A6:1	Grop	Oval?	1,10	0,40+	0,10	Mörkbrun siltig sand, några skärvstenar (0,05-0,10 m st)		Provgrävd. Fortsätter in i schaktväggen i N.
A7:1	Skärvstenspackning	?	3,50	1,35		Flerskiktad, tätt lager skärvstenar (0,05-0,25 m st)		Ej undersökt. Troligen utkastat i våtmarken.
A14:1	Terrasskant	Avlång	ca 10	3,20	0,50	Terrasskant, flerskiktad, stenar ca 0,1-0,5, vanligen 0,2-0,3 m	2 kvartsavslag	Ej undersökt. Avgränsar odlingsyta mot våtmarken.
A15:1	Pinnhål	Rund	0,10	0,10	0,07	Mörkbrun sand		50% undersökt.
A15:2	Årder-spår					Mörka spår i alven efter årder, parallella rader m drygt 0,1 mellanrum		Inom område minst 1,3x1,1 m. Riktning NNW-SSÖ.
A15:3	Grop	Rund	0,30	0,30	0,07	Mörkbrun humös sand		50% undersökt

### Bilaga 3. *Provgropsbeskrivning*

Provgrop nr	Schakt	Storlek (m)	Djup (m)	Beskrivning
Pg 1	S17	0,25x0,25	0,18	Grå finsand, i botten gulgrå silt, kvistar, stenar (0,05-0,25 m st)
Pg 2	S17	0,35x0,35	0,06	Grå finsand, i botten gulgrå silt, kvistar, stenar (0,05-0,25 m st)
Pg 3	S17	0,40x0,40	0,09	Grå finsand, i botten gulgrå silt, kvistar, stenar (0,05-0,25 m st)

