





# Strömstads färjeläge

Marinarkeologisk utredning

Strömstad 4:16, Strömstad stad och kommun

Bohusläns museum Rapport 2012:6



**BOHUSLÄNS  
MUSEUM**

ISSN 1650-3368

Författare Thomas Bergstrand

Layout grafisk form och teknisk redigering Gabriella Kalmar

Omslagsbild Stads- och fästningsplaner. Strömstad nr 1. Plan av Strömstad med dess projekterade retrenchment, ca 1717. Krigsarkivet, Stockholm.

Tryck Bording AB, Borås 2012

Kartor ur allmänt kartmaterial, © Lantmäteriverket medgivande 90.8012

Kartor godkända från sekretessynpunkt för spridning Lantmäteriet 2011-12-19. Dnr 601-2011/3370

Bohusläns museum

Museigatan 1

Box 403

451 19 Uddevalla

tel 0522-65 65 00, fax 0522-126 73

[www.vastarvet.se](http://www.vastarvet.se), [www.bohuslansmuseum.se](http://www.bohuslansmuseum.se)

## Innehåll

Sammanfattning.....	5
Bakgrund.....	5
Kulturmiljö och tidigare undersökningar.....	5
Metod och resultat.....	9
Slutsats och rekommendation.....	9
Referenser.....	10
Arkiv.....	11
Bilagor.....	12
Tekniska och administrativa uppgifter.....	13



Figur 1. Utsnitt ur Sverigekartan med platsen för utredningen markerad. Godkänd ur sekretessynpunkt för spridning. Lantmäteriet 2011-12-19. Dnr 601-2011/3370.

## Sammanfattning

På uppdrag av Strömstads kommun, Hamn- och anläggning, har Bohusläns museum under november månad 2011 genomfört en marinarkeologisk utredning av ett vattenområde väster om Strömstads färjeläge. Området uppgår till cirka 22 500 kvadratmeter och omfattar ett undervattensgrund. Exploateringen medför bortsprängning av grunden samt utjämning av stenmassorna. Utredningen omfattade geofysisk uppmätning samt besiktning med dykare. Inga fynd av arkeologiskt intresse framkom vid utredningen och Bohusläns museum har därvidlag inget att erinra mot det planerade arbetsföretaget.

## Bakgrund

På uppdrag av Strömstad kommun, Hamn- och anläggning, genomförde Bohusläns museum under november 2011 en marinarkeologisk utredning av ett vattenområde i anslutning till Strömstads färjeläge, inom fastigheten Strömstad 4:16 (figur 1 och 2). Utredningen utfördes med anledning av en planerad farledsförbättring, vilken kommer att medföra bortsprängning av ett undervattensgrund. De bortsprängda massorna skall sedan jämnas ut över den omgivande sjöbotten. Utredningsområdet omfattade ett cirka 150×150 meter stort vattenområde (22 500 kvadratmeter). Ansvarig undersökare var Bohusläns museum, enligt Länsstyrelsens beslut 2011-09-05, dnr 431-16115-2011.

## Kulturmiljö och tidigare undersökningar

Strömstads lokalisering kan sägas vara mycket opportun med avseende på det transporttekniska läget, där vattenleden Strömsvattnet och Strömsån möter havet i en skyddad skärgårdsmiljö. Centralt i samhället finns Laholmen, vars namnbetydelse och topografi antyder om en plats för lastageverksamhet, det vill säga i- och urlastning av fartyg. På holmens norra sida ryms än idag Norra hamnen, vilken antas utgöra det äldsta hamnläget i direkt anslutning till Strömsåns mynning. Laholmens södra sida upptas idag av Södra hamnen vilken även den rimligen har rymt maritima verksamheter.

Laholmen har idag landförbindelse i dess östra del. Denna utfyllnad är en naturlig konsekvens av den uppgrundning som redan är angiven på en svenskritad fortifikationskarta från cirka 1717 (bilaga 2). På nämnda karta finns även en bro, samt en byggnad, som förbinder holmen med fastlandet och staden. De enda byggnaderna som återges på Laholmen är en skans i dess västra del samt ytterligare en mindre anslutande byggnad. Med tanke på kartans enskilda syfte, att dokumentera befintliga och planerade försvarsverk, bör man inte utesluta möjligheten



Figur 2. Utsnitt ur GSD-Fastighetskartan med platsen för utredningen markerad. Skala 1:20 000. Godkänd ur sekretesssynpunkt för spridning. Lantmäteriet 2011-12-19. Dnr 601-2011/3370.

att Laholmen även har rymt till exempel bodbebyggelse och kajer. För Södra hamnens vidkommande kan man anmärka att Torskholmen, som idag är en utfylld och integrerad del av hamnmiljön, fortfarande runt år 1717 var en mindre friliggande holme.

Till Strömstads vattenområde med historisk relevans räknas även Kebalviken och Bojarkilen (figur 2). Vattnet har till följd av sitt skyddade läge sannolikt nyttjats som hamn och ankringsplats under lång tid (Lindroth 1926). Bland annat användes kilen som ankringsplats av den svenska flottan under Stora nordiska kriget, mer specifikt under slaget om Strömstad 1717, då flera transportfartyg uppges ha varit uppkarade i viken (Strandell 1972:20). Bojarkilen omnämns även som plats för skepps- och båtbyggeri. Det första kända varvet anlades år 1781. Varvsverksamhet i olika omfattningar och regi drevs sedan vidare under 1800- och 1900-talen (Baaz 1979, Thorén 1987).

Strömstad erhöll köpingsrättigheter 1667 och baserade sin ekonomi på handel och sjöfart. I sammanhanget anges timmerexporten ha varit av stor betydelse (Brandt, Lindholm & Rydbom 2002:38). Från det att Bohuslän övergick till att tillhöra Sverige, i och med freden i Roskilde 1658, blev staden av geopolitisk betydelse. Bland många ofredsår kan nämnas en dansk-norsk belägring av staden under den så kallade Gyldenlöwefejden (1675–1679) samt slaget om Strömstad i juli 1717 då en dansk-norsk flottstyrka angrep (Strandell 1972).

Ländernas flottmanövrar under framför allt Stora nordiska kriget (1700–1721) har satt sina spår i Strömstads marina kulturmiljö. För att förstå sammanhangen följer här en sammanfattning av de större händelserna.

Den 8 juli 1717 anföll en dansk-norsk flottstyrka under befäl av kommandör Tordenskiöld Strömstad. Flottstyrkan bestod av tre örlogsskepp (*Laaland, Fyen, Göteborg*), en skottpråm (*Arche Noë*) och fem galärer. Anfallet riktades mot Laholmen. Efter en inledande artilleribeskjutning närmade sig fyra galärer Laholmen för att göra en landstigning. Landstigningen slogs tillbaka och detta bakslag ändade också stridigheterna. Inga dansk-norska örlogsfartyg uppges ha blivit sänkta (Lagermark 1887:19ff, Kavli 1999:70ff).

Med början i mars 1719 sätts Göteborg i blockad av den dansk-norska flottan. Som respons på farhågan om ett angrepp även på Marstrand ger befälhavaren för Bohusläns försvar, fältmarkskalk Rehnschiöld, under juni månad order om klargörning för sänkning av eskaderns fartyg i Marstrand och Strömstad (Ribbing 1949:149f).

Den 5 juli (julianska kalendern/gamla stilen) beordras om sänkning av fartygen i Strömstad. På Strömstad redd sjunker fjorton fullastade transportfartyg samt skottpråmarna Strömstad och Gå På. I Tångefjorden sprängs galärerna Kristiania, Lovisa, Bellona, brigantinen Pollux och ett par skärbåtar (Ribbing 1949:149). Transportfartygen var lastade med framför allt artilleri och förråd. Materielen hade transporterats tillbaka från Sundsborg vid norska gränsen, efter att det norska fälttåget avbrutits efter kungens död 1718 (Strandell 1972:49).

Enligt en redogörelse av Strandell genomfördes sänkningarna redan den 3 juli (Strandell 1972:49f). Antalet sänkta fartyg är överensstämmande med Ribbing med undantaget att även galärerna uppges ha sänkts på Strömstad red (NO Ulkeskår). Dessutom skulle några av transportfartygen ha sänkts vid Vrångösund.

Redan samma höst anländer till Strömstad ett bärgarlag från den dansk-norska flottan. Enligt den danske forskaren Kristensen lyckades man bärga ”et par skibe” och få dem segelklara (Kristensen 2009:102). Uppgifter från Strandell gör gällande att man då lyckades bärga åtta av transportfartygen (Strandell 1972:50).

Under 1808–1809 års krig mellan Sverige och Danmark-Norge utspejades ett sjöslag mellan kanonslupar vid Strömstad. Mellan Furuholmen och Killingholmen anföll 26 dansk-norska kanonslupar fyra svenska kanonslupar och en mörsarslup. Enligt efterforskningar av Strandell skall tre av de anfallande sluparna ha sänkts, två under strid och ytterligare en när den skadad bogserades bort efter att slaget hade avslutats (Strandell 1972:58ff).

Bohusläns museum har tidigare utfört tre marinarkeologiska utredningar inom Strömstads vattenområde. År 2000 utfördes en utredning med anledning av en ledningsdragning mellan Norra hamnen och Kecalviken samt etablering av flytbryggor inom den senare (Bergstrand 2001). År 2006 gjordes en utredning i Bojarkilen i anslutning till det så kallade Canningområdet (von Arbin 2006). År 2010 utfördes en utredning inom vattenområdet för kallbadhuset väster om Laholmen (Ní Chíobháin 2010). Utredningarna år 2000 och 2010 gav inga resultat av arkeologiskt intresse, medan den år 2006 resulterade i en fragmentarisk fartygslämning samt ett kulturlager/varvsplats.

De nämnda utredningarna, samt den nu aktuella vid färjeläget, får till ytan räknat betraktas som antikvariska nålstick inom Strömstads vattenområde. Olyckligtvis har marina lämningar påträffats i två andra, mindre skonsamma, sammanhang. Det första fyndet gjordes i samband med muddring i Kecalviken på 1970-talet då en fartygslämning påträffades som tros vara lämningen efter skonerten Forest Dream. Det andra fyndet/fynden gjordes under 1880-talet då några av de sänkta transportfartygen från 1719 påträffades och skrotbärgades.

Med början år 1880 och därefter även 1881 och 1883 utfördes bärgningar av artilleri och ammunition från de förmodade sänkta fartygen från 1719. Bärgningarna utfördes av Strömstads dykarebolag. Enligt den sammanfattande beskrivning som publiceras i FMIS (Strömstad 22), som troligen baseras på samtida tidningsartiklar och en privat uppgiftslämnare (Antenn 1938, ur FMIS), uppges att bärgningarna under de tre aktuella säsongerna resulterade i cirka 100 kanoner, två mörsare, ett stort antal kanonkulor, bomber, blykulor, block, hjul, lavetter, ett parti ektimmer och lämningen efter botten på ett fartyg. På en av kanonerna kunde utläsas ”R.S 1682”. Flertalet kanoner uppgavs vara av järn och var mellan 2,7 och 3,7 meter långa. Vid en av bärgningslokalerna/

fartygslämningarna iakttogs även tegel som antogs komma från fartygets eldstad. Samtliga metallfynd såldes som skrot. Det uppges inga närmare positionsangivelser än ”flera ställen mellan Ulkeskär, Furuholmen samt vid Skurve”. Bohusläns museum erhöll för några år sedan en uppgift från en sportdykare gällande en påträffad fartygslämning inom det aktuella vattenområdet. Lämningen skall ligga på Ulkeskärs norra eller nordvästra sida. Uppgiften har ännu ej varit möjlig att undersöka. Ur antikvariskt perspektiv bedömer Bohusläns museum situationen som problematisk, i det att det i stort sett helt saknas reellt kunskapsunderlag för de aktuella lämningarna.

## Metod och resultat

Den aktuella utredningen genomfördes till stor del med geofysisk uppmätning (bilaga 3–6). Instrumentet för detta var en så kallad scanning sonar av fabrikatet Kongsberg Mesotech 1000 (675 kHz). Uppmätningen omfattade totalt tretton etableringar, vid vilka ytor om 40 meters diameter uppmättes. Uppmätningarna spelades in. Intressanta sonarindikationer besiktigades med dykare. Högre bergspartier inom utredningsområdet besiktigades av dykare.

Inom utredningsområdet påträffades inga fynd eller anläggningar av arkeologiskt intresse. I anslutning till grundets sydöstra sida finns en del recent kätting. I områdets nordvästra del uppmättes två sjöledning, vilka även återges på gällande sjökort. Märk väl att ledningarna ligger längre åt sydöst än vad som anges på sjökortet.

## Slutsats och rekommendation

Bohusläns museum har genomfört en marinarkeologisk utredning av ett cirka 22 500 kvadratmeter stort vattenområde strax väster om Strömstads färjeläge. Utredningen utfördes med geofysisk uppmätning samt dykande besiktningar. Inom utredningsområdet påträffades inga lämningar av arkeologiskt intresse. Bohusläns museum har därför ingen antikvarisk erinran mot det planerade arbetsföretaget.

## Referenser

von Arbin, S. 2006. *Arkeologisk utredning inom del av Bojarkilen. Kv. Pilen 10 m.fl. (Canning). Strömstrads stad och kommun*. Rapport 2006:41. Bohusläns museum. Uddevalla.

Baaz, S. 1979. Varvsanläggningar i Strömstad 1796–1979. I: *Bohuslän. Årsbok 1979*. Bohusläns hembygdsförbund och Bohusläns museum. Uddevalla.

Bergstrand, T. 2001. *Undervattensarkeologisk utredning: Norra Hamnen och Kebalviken. Skee socken, Strömstads kommun*. Rapport 2001:28. Bohusläns museum. Uddevalla.

Brandt, T, Lindholm, K & Rydbom, R. 2002. *Kulturmiljöer och kulturmiljöarbete i Strömstad. Handläggarsöd och kulturhistoriskt underlag för Strömstads kommun*. Bohusläns museum. Uddevalla.

Kavli, G. 1990. *I Tordenskiolds kjølvann*.

Kristensen, J. R. 2009. Bjergningsarbejder under Store Nordiske Krig ved Marstrand og Strømstad 1719. *Maritim kontakt* 32. Erik Gøbel (red.). Köpenhamn.

Lagermark, J.A. 1887. *Striderna vid vestkusten 1717 och 1718*. Stockholm.

Lindroth, H. 1926. En beskrivning av Bohusläns nordligaste skärgård från år 1701. I: *Skrifter utgivna av Institutet för ortnamns- och dialektforskning vid Göteborgs högskola IV*. Göteborg.

Ní Chíobháin, D. 2010. *Kallbadhuset på Laholmen. Frivillig marin- arkeologisk utredning. Strömstads stad och kommun*. Rapport 2010:17. Bohusläns museum. Uddevalla.

Ribbing, O. 1949. *Göteborgs eskader och örlogsstation 1523–1870*. Historisk utarbetad och utgiven av Försvarsstabens krigshistoriska avdelning. Göteborg.

Strandell, B. 1972. *En bok om Strömstad. Staden och dess invånare under 300 år*. Uddevalla.

Thorén, G. 1987. *Skepp och skeppare i gamla Strömstad. Ur Gunnar Thoréns Gamla Strömstad i ord och bild*. Strömstads hembygds- och museiförening. Strömstad.

## Arkiv

Stads- och fästningsplaner. Strömstad nr 1. Plan av Strömstad med dess projekterade retrenchment, ca 1717. Krigsarkivet, Stockholm.

## Tekniska och administrativa uppgifter

<b>Lst dnr:</b>	431-16115-2011
<b>Västarvet dnr:</b>	VA629-2011
<b>Västarvet pnr:</b>	10542
<b>Län:</b>	Västra Götalands län
<b>Kommun:</b>	Strömstad
<b>Socken:</b>	Strömstad
<b>Fastighet:</b>	Vattenområde inom Strömstad 4:16
<b>Ek. karta:</b>	9A8g
<b>Läge:</b>	X 6538991, Y 279493
<b>Meter över havet:</b>	max -13 meter
<b>Koordinatsystem:</b>	Sweref 99 TM
<b>Uppdragsgivare:</b>	Strömstads kommun
<b>Ansvarig institution:</b>	Bohusläns museum
<b>Projektledare:</b>	Thomas Bergstrand
<b>Fältpersonal:</b>	Thomas Bergstrand, Staffan von Arbin, Matthew Gainsford
<b>Konsulter:</b>	Färjenäs dykarskola
<b>Fältarbetstid:</b>	2011-11-01 t o m 2011-11-03
<b>Arkeologtimmar:</b>	72
<b>Undersökt yta:</b>	22 500 m <sup>2</sup>
<b>Arkiv:</b>	Bohusläns museums arkiv
<b>Fynd:</b>	Inga fynd omhändertogs

## Bilagor

**Bilaga 1.** *Sjökort över utredningsområdet. Kort: Sjöfartsverket. Godkänd ur sekretessynpunkt för spridning. Lantmäteriet 2011-12-19. Dnr 601-2011/3370.*

**Bilaga 2.** *Kartöverlägg. Karta från cirka 1717 och fastighetskartan. Skala 1:4 000. Godkänd ur sekretessynpunkt för spridning. Lantmäteriet 2011-12-19. Dnr 601-2011/3370.*

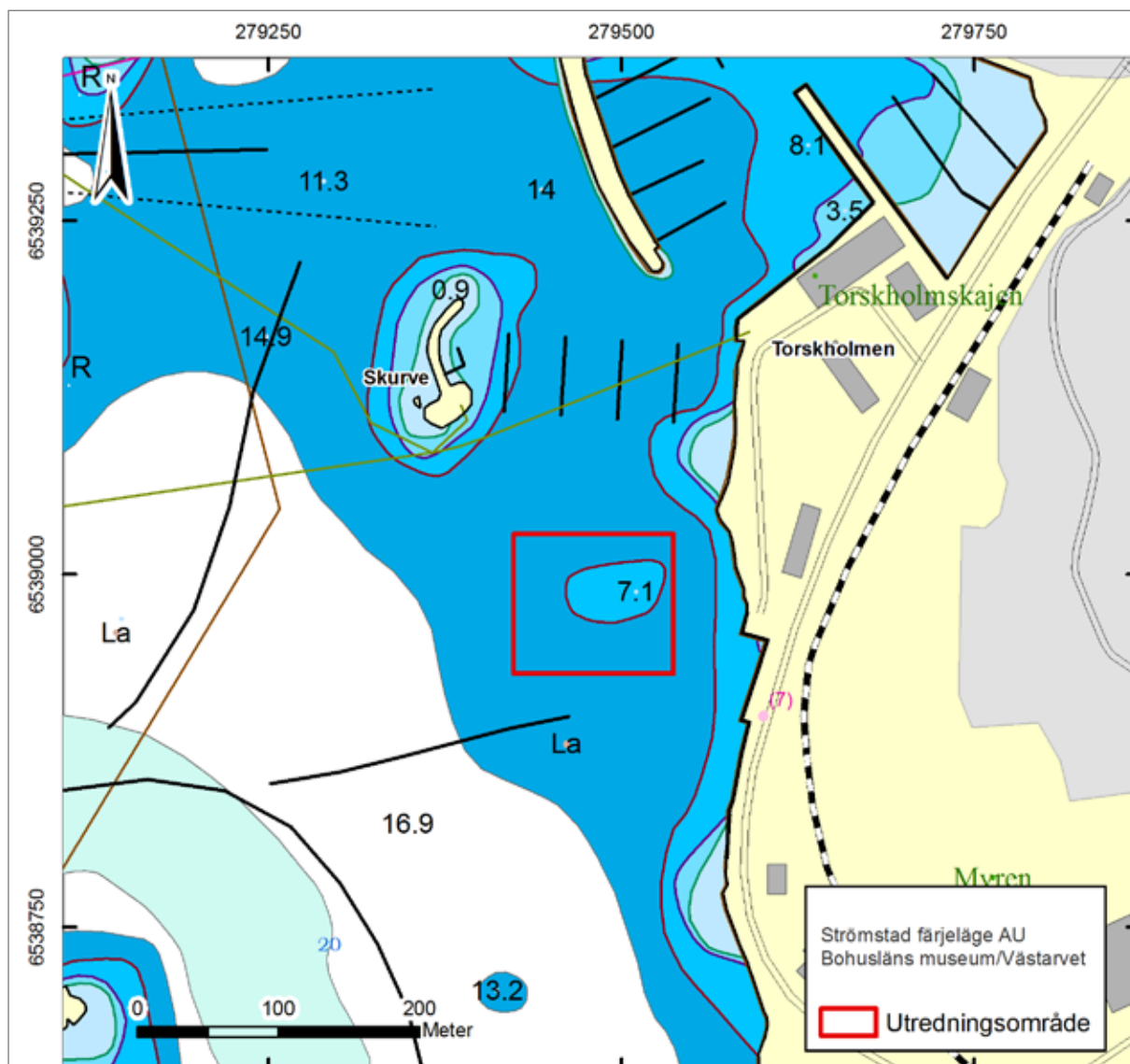
**Bilaga 3.** *Utredningsområdet med geofysiskt uppmätta ytor. Underlagskarta: Sjöfartsverket. Godkänd ur sekretessynpunkt för spridning. Lantmäteriet 2011-12-19. Dnr 601-2011/3370.*

**Bilaga 4.** *Batymetrisk karta över utredningsområdet. De skrafferade cirkelarna anger sonaruppmätta ytor. Karta: Sjöfartsverket genom Strömstads kommun. Godkänd ur sekretessynpunkt för spridning. Lantmäteriet 2011-12-19. Dnr 601-2011/3370.*

**Bilaga 5.** *Utredningsområdet med geofysiskt uppmätta ytor. Ej uppmätt yta i centrum utgörs av berggrund. I nordväst syns även två ledningar som ligger på Skurveskärs östra sida. Notera att denna sträckning skiljer sig från sjökortet. Detaljer med lila färg markerar särskilt hård reflektion. Underlagskarta: Sjöfartsverket genom Strömstads kommun.*

**Bilaga 6.** *Foton från utredningen. Foto: Staffan von Arbin och Thomas Bergstrand, Bohusläns museum.*

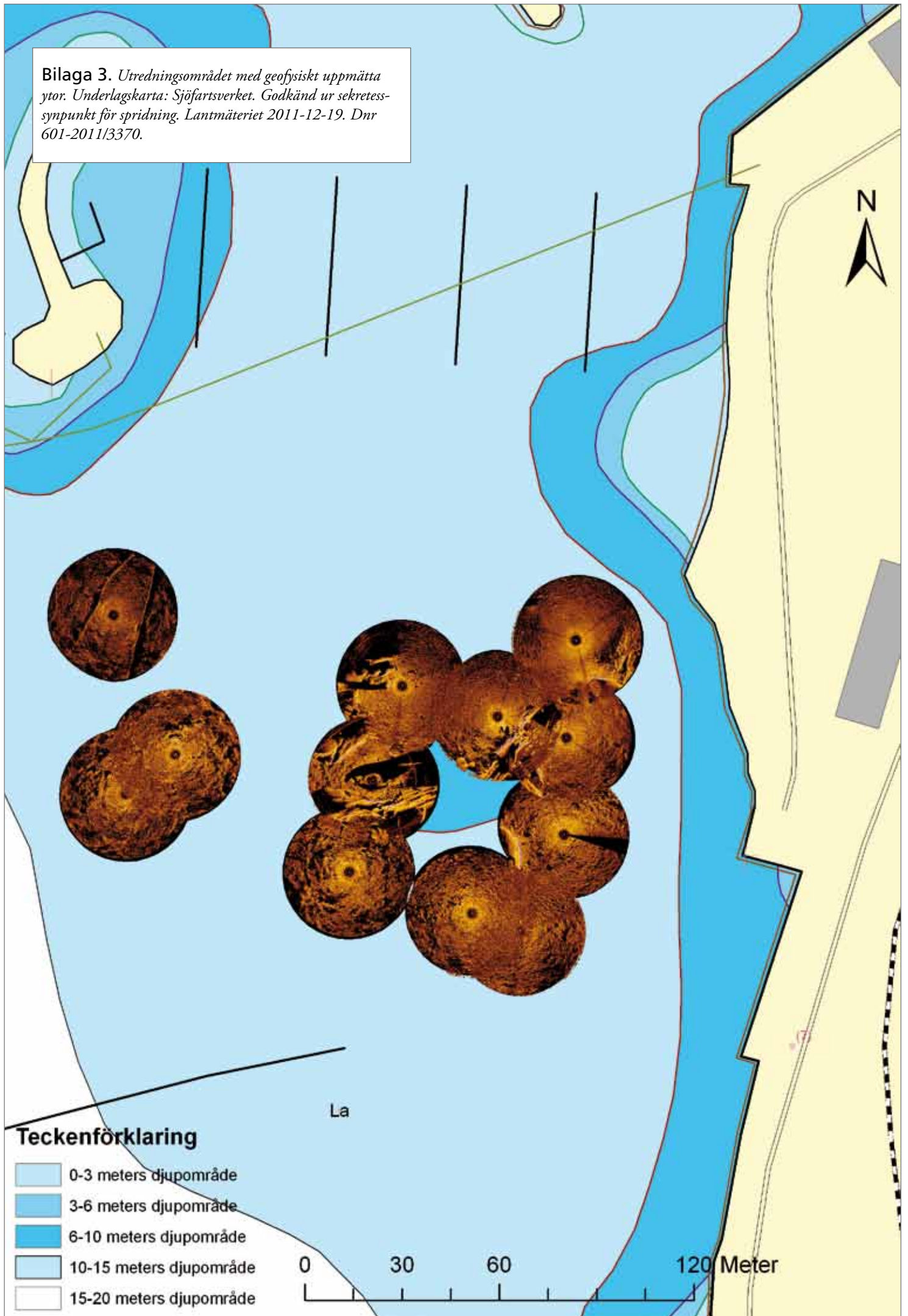
Bilaga 1. Sjökart över utredningsområdet. Kort: Sjöfartsverket. Godkänd ur sekretessynpunkt för spridning. Lantmäteriet 2011-12-19. Dnr 601-2011/3370.



Bilaga 2. Kartöverlägg. Karta från cirka 1717 och fastighetskartan. Skala 1:4 000. Godkänd ur sekretessynpunkt för spridning. Lantmäteriet 2011-12-19. Dnr 601-2011/3370.



**Bilaga 3.** Utredningsområdet med geofysiskt uppmätta ytor. Underlagskarta: Sjöfartsverket. Godkänd ur sekretesssynpunkt för spridning. Lantmäteriet 2011-12-19. Dnr 601-2011/3370.

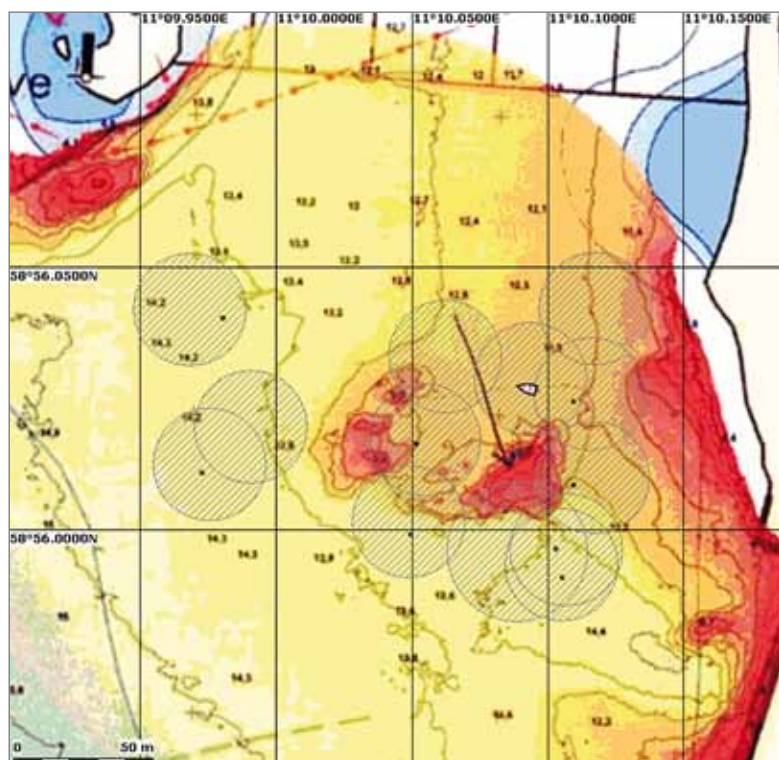


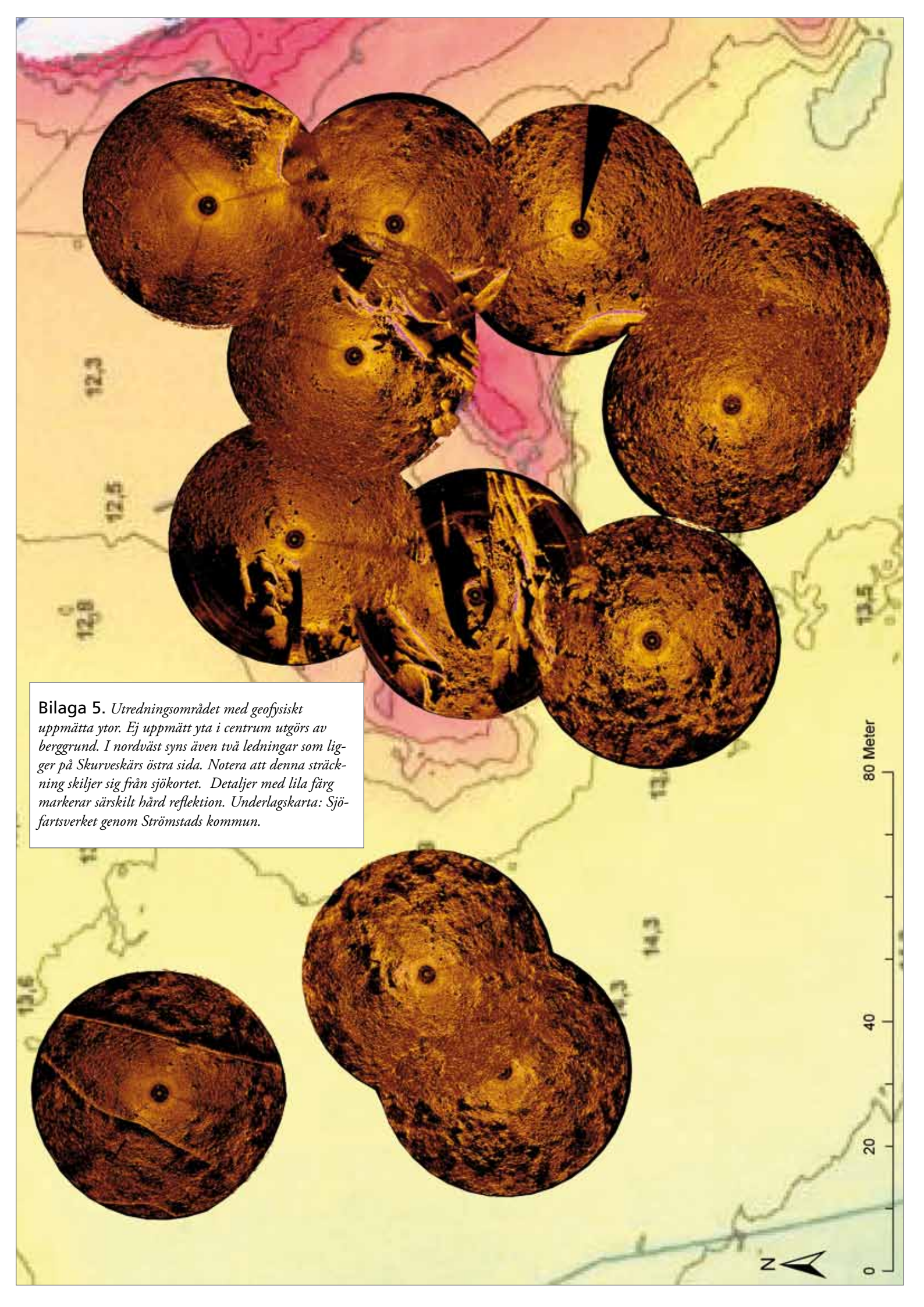
**Teckenförklaring**

- 0-3 meters djupområde
- 3-6 meters djupområde
- 6-10 meters djupområde
- 10-15 meters djupområde
- 15-20 meters djupområde

0 30 60 120 Meter

Bilaga 4. Batymetrisk karta över utredningsområdet. De skrafferade cirkelarna anger sonaruppmänna ytor. Karta: Sjöfartsverket genom Strömstads kommun. Godkänd ur sekretessynpunkt för spridning. Lantmäteriet 2011-12-19. Dnr 601-2011/3370.



The image displays a geophysical survey map of a coastal area. The map is overlaid with several circular detail views of specific locations. The map shows depth contours and a pink-shaded area. A scale bar on the right indicates 0, 20, 40, and 80 meters. A north arrow is located at the bottom right. A text box in the upper left provides context for the survey area.

**Bilaga 5.** Utredningsområdet med geofysiskt uppmätta ytor. Ej uppmätt yta i centrum utgörs av berggrund. I nordväst syns även två ledningar som ligger på Skurveskärs östra sida. Notera att denna sträckning skiljer sig från sjökortet. Detaljer med lila färg markerar särskilt hård reflektion. Underlagskarta: Sjöfartsverket genom Strömstads kommun.

Bilaga 6. Foton från utredningen. Foto: Staffan von Arbin och Thomas Bergstrand, Bohusläns museum.



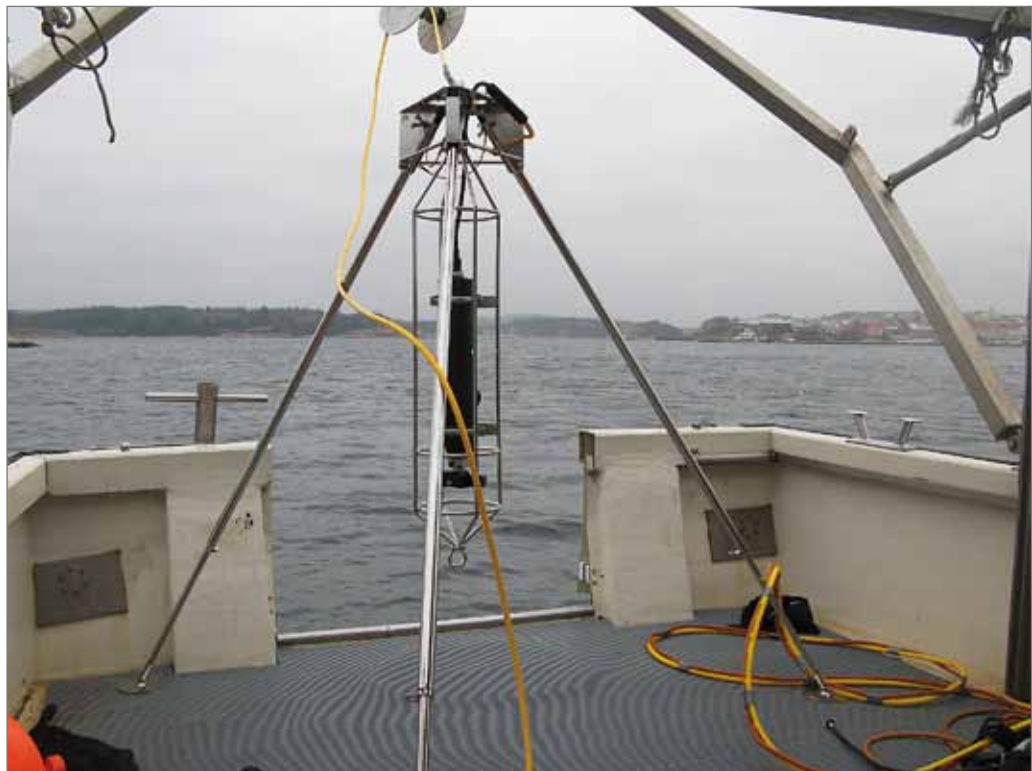
1. Strömstads färjeläge. Bilden tagen från utredningsområdet.



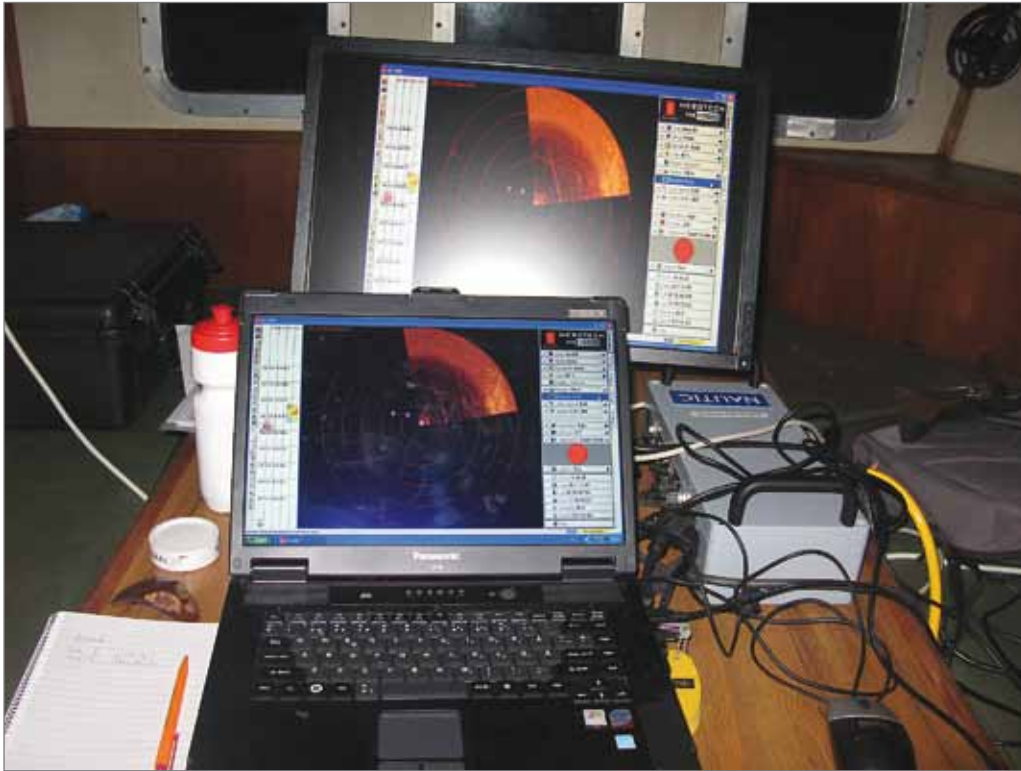
2. Östra delen av utredningsområdet, gränsande mot färjeterminalen.



3. Skurveskär, strax NV om utredningsområdet.



4. En scanningsonar med vilken den geofysiska uppmätningen utfördes.



5. Pågående sonarkörning.

a. Skanzen på högsta Klippen af Svartabergst. b. fem Casar all  
öfverste avanserna, c. de gamle Dalkens, d. Kirkan, —  
e. det stora bagarehuset, f. platsen till Artilleriehuset, g. Tuganien  
h. Corps de gardet, i. Proviantkuis.

Scala till 500 Alnar —



Lit. S. N. 414.

