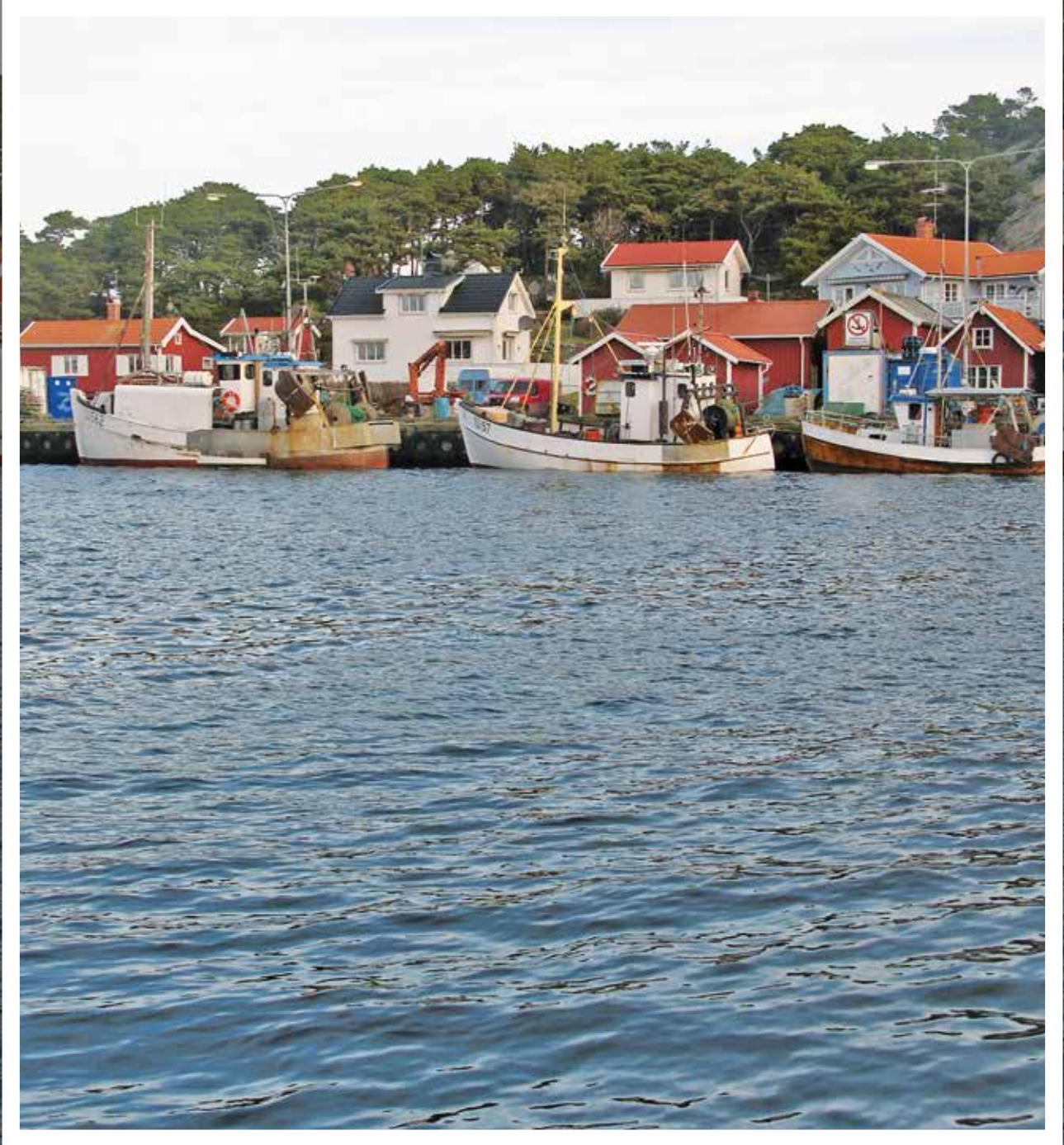


Barlast, båtlämningar och kulturlager vid Resö



Resös hamn och Hamneholmen
Arkeologisk utredning
Resö 3:24
Lurs socken, Tanums kommun
Matthew Gainsford
Bohusläns museum
Rapport 2012: 43

Barlast, båtlämningar och kulturlager vid Resö

Resös hamn och Hamneholmen

Arkeologisk utredning

Resö 3:24, Lurs socken, Tanums kommun

Bohusläns museum Rapport 2012:43



ISSN 1650-3368

Författare Matthew Gainsford

Grafisk form Gabriella Kalmar

Layout, och teknisk redigering Lisa K Larsson

Omslagsbild Foto taget av Staffan von Arbin. Fotot visar Resös hamn

Illustration Författaren om inget annat anges

Tryck Bording AB, Borås 2013

Kartor ur allmänt kartmaterial, © Lantmäteriverket medgivande 90.8012

Kartor godkända från sekretessynpunkt för spridning Lantmäteriet 2012-09-13. Dnr 601-2012/3601

Bohusläns museum

Museigatan 1

Box 403

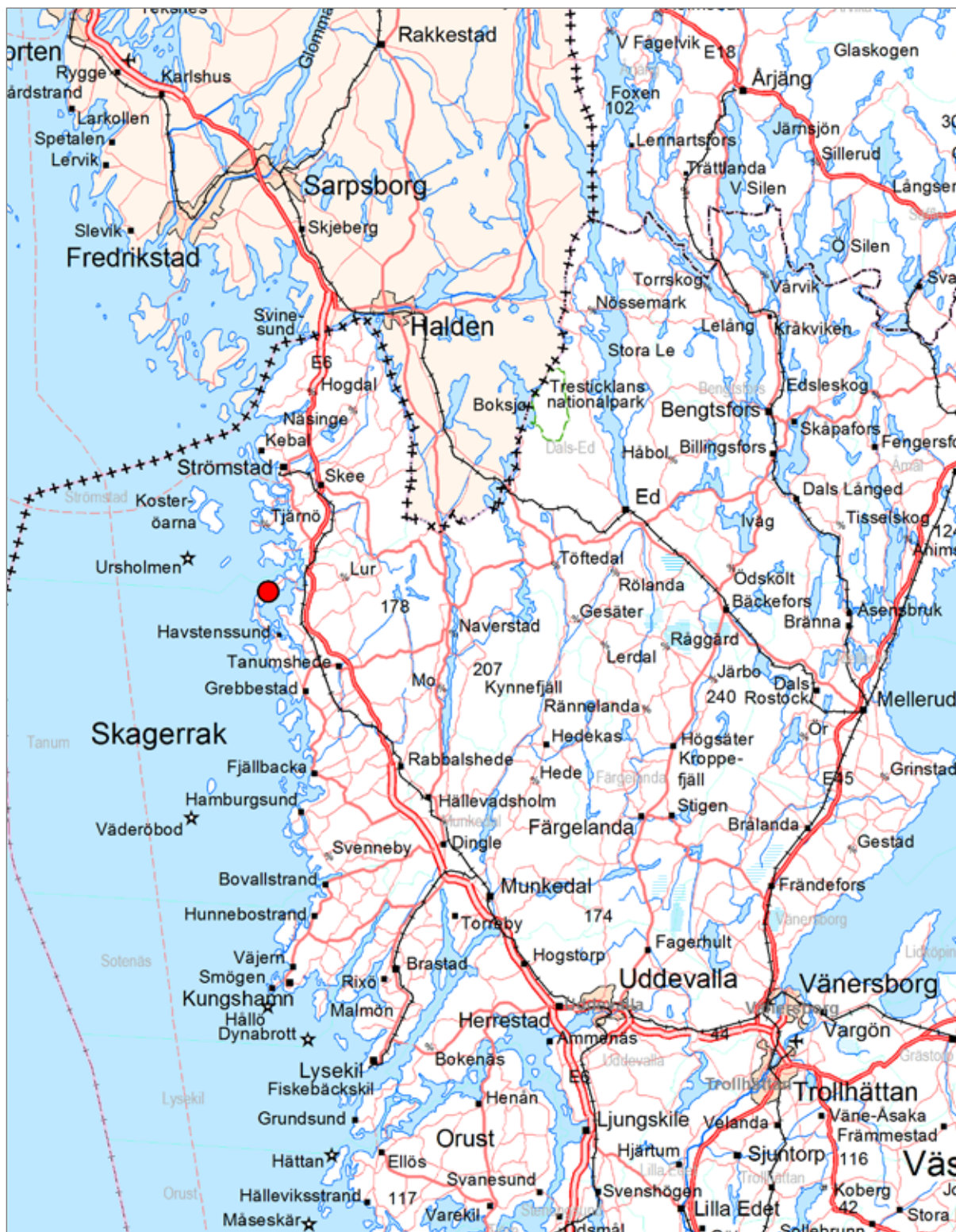
451 19 Uddevalla

tel 0522-65 65 00, fax 0522-126 73

www.vastarvet.se, www.bohuslansmuseum.se

Innehåll

English abstract.....	5
Sammanfattning.....	5
Bakgrund.....	5
Landskapsbild.....	7
Naturlandskap.....	7
Kulturlandskap.....	8
Fornlämningsmiljö och historiskt källmaterial.....	9
Metod.....	10
Resultat.....	10
Provgropsgrävning.....	10
Nyupptäckta lämningar.....	10
Dendroprovtagning av lämningen Ny 2.....	12
Materialets potential.....	17
Slutsatser samt åtgärdsförslag.....	17
Referenser.....	18
Litteratur.....	18
Otryckta källor.....	18
Elektroniska källor.....	19
Tekniska och administrativa uppgifter.....	20
Bilagor.....	21



Figur 1. Utsnitt ur Sverigekartan med platsen för undersökningen markerad. Godkänd ur sekretessynpunkt för spridning. Lantmäteriet 2012-09-13. Dnr 601-2012/3601.

English abstract

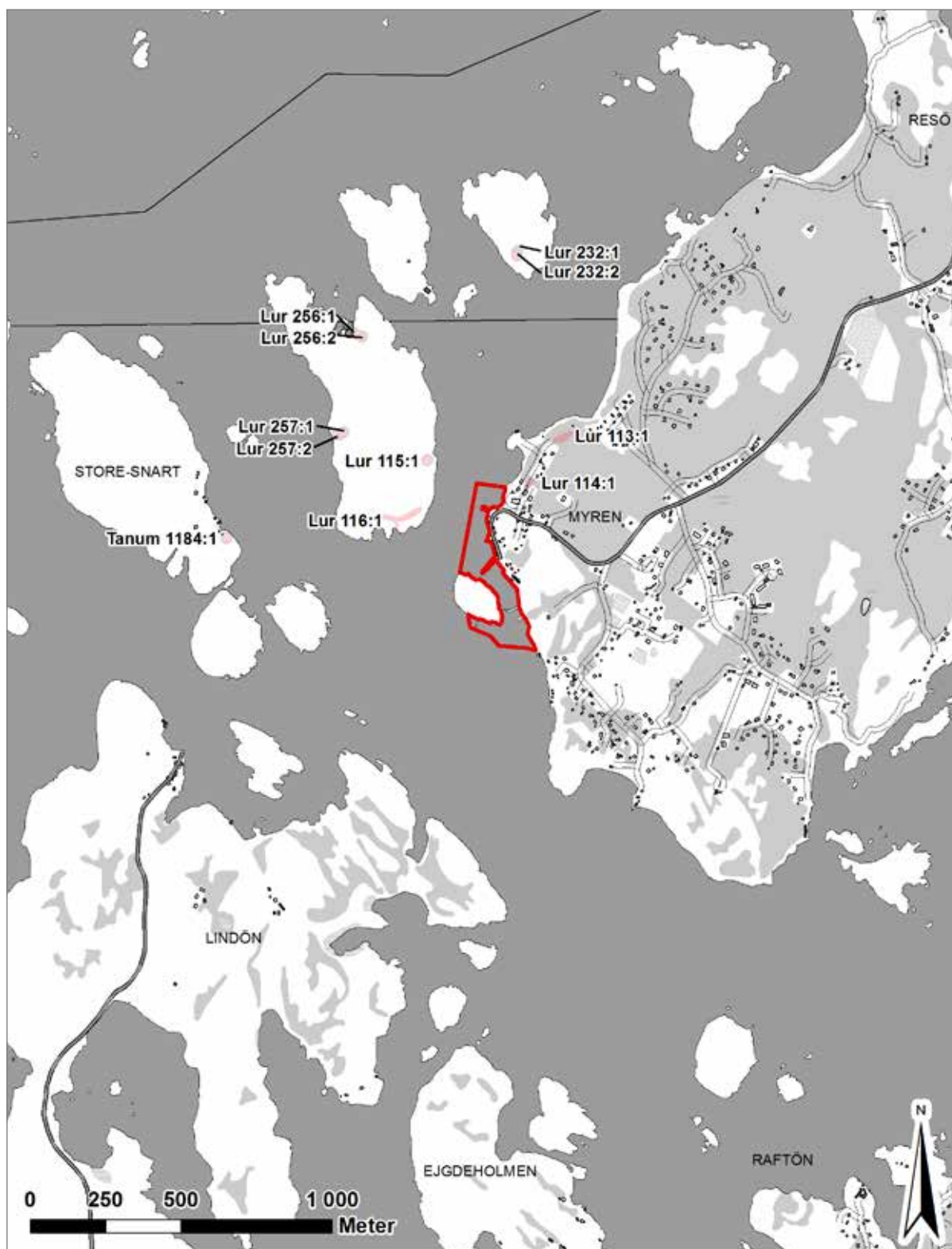
Bohusläns museum in November 2011 conducted a maritime archaeological survey of Resö fishing harbour including Hamneholmen and their surroundings, Lur parish, Tanums kommun. The survey was conducted October 22–28 2011 on behalf of Tanums kommun by decision of Länsstyrelsen in Västra Götalands län (dnr 431-27391-2011). The archaeological survey was prompted by Tanums kommun's zoning plans for the harbour. Plans for the harbour include the construction of an entrance to Kosterhavet National Park as well as marinas etcetera. Survey methods included visual inspection of the entire area, the excavation of test pits, and sampling of newly discovered archaeological remains. Five previously unregistered remains were discovered during the survey, including two wreck sites (Ny 1 & 2), ballast mounds (Ny 3), a material cultural layer (Ny 4), and a pier foundation (Ny 5). Dendrochronological analysis provided one of the wrecks (Ny 2) with the year 1877 as the date for the felling of the wood (bilaga 1). This vessel was judged to have most likely come from Jylland in Denmark. All remains except the pier foundation (Ny 5) are considered protected cultural monuments.

Sammanfattning

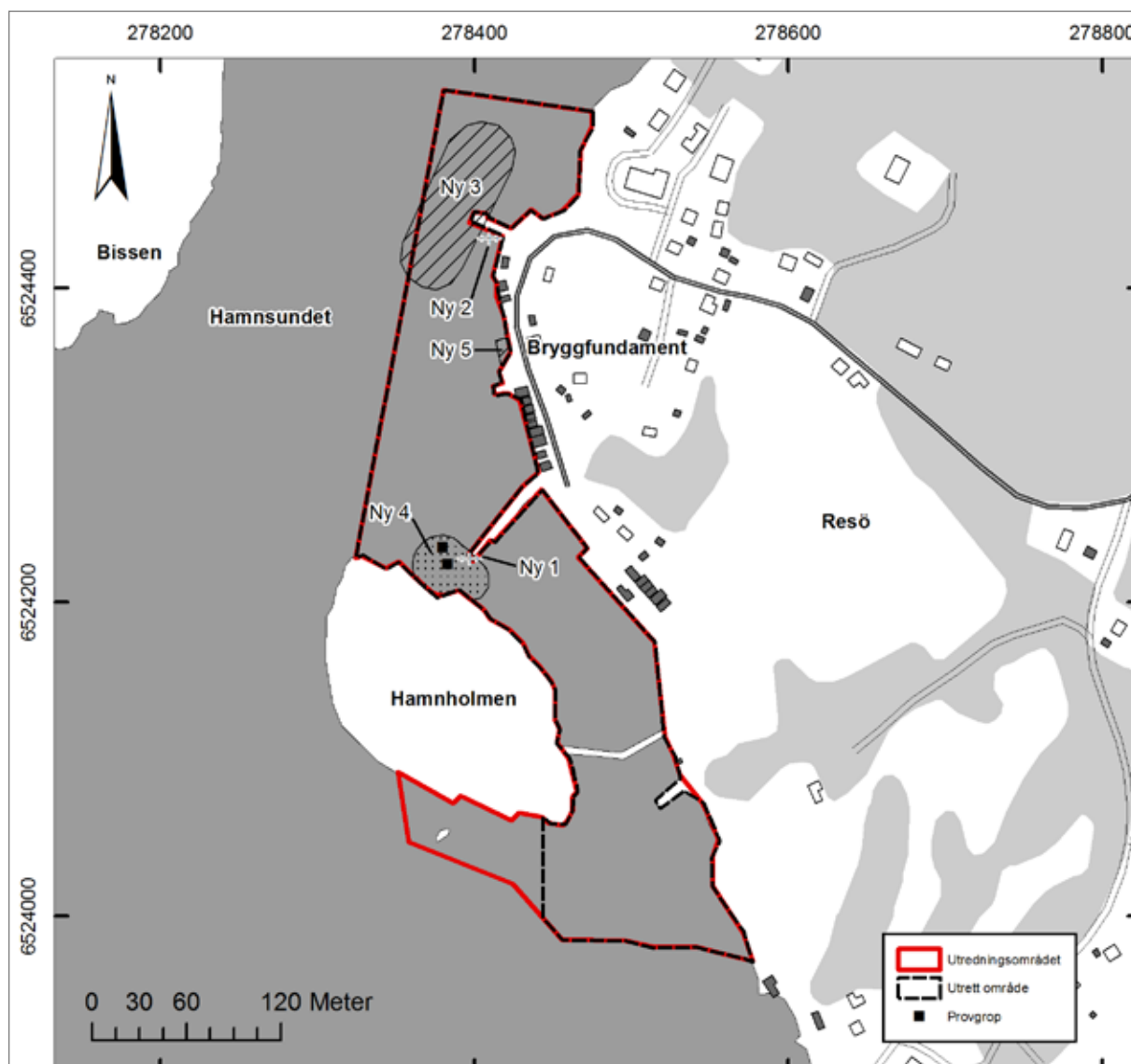
Bohusläns museum utförde i november 2011 en marinarkeologisk utredning av ett vattenområde kring Resö hamn och Hamneholmen, Lur socken, Tanums kommun. Utredningen föranleddes av en ny detaljplan inför byggnation av en av Kosterhavets entréer och småbåtshamnar med mera. Arbetet innefattade okulär besiktning av hela utredningsområdet samt provgroppgrävning och provtagning av nyupptäckta lämningar. Inom området påträffades sammanlagt fem nya lämningar som var av arkeologiskt intresse.

Bakgrund

Med anledning av detaljplanering av Resös hamn, Lur socken, Tanums kommun, har Bohusläns museum genom Västarvet utfört en marinarkeologisk utredning åt kunden, Tanums kommun. Kosterhavets nationalpark gränsar till Resö. En entré till parken ska uppföras vid den norra gränsen till Resös hamn. Det är planerat att i samband med detta bygga ytterligare marinor, nya gästbryggor och p-platser samt förbättra vägen (Lind 2010a). Utredningen gjordes 22–28 oktober 2011 på uppdrag av Tanums kommun efter beslut av Länsstyrelsen i Västra Götalands län (dnr 431-27391-2011). Utredningsområdet ligger på Resös västra sida, mellan Resö och Hamneholmen. Området omfattar också delar av Hamnsundet mot Bissen. Utredningen omfattade en okulär besiktning av dykande arkeologer och provgroppgrävning samt provtagning.



Figur 2. Utsnitt ur GSD-Fastighetskartan med platsen för undersökningen markerad. Skala 1:20 000. Godkänd ur sekretessynpunkt för spridning. Lantmäteriet 2012-09-13. Dnr 601-2012/3601.



Figur 3. Karta över utredningsområdet med nyupptäckta lämningar markerade. Skala 1:4 500. Godkänd ur sekretessynpunkt för spridning. Lantmäteriet 2012-09-13. Dnr 601-2012/3601.

Landskapsbild

Naturlandskap

Resö ligger i Lur socken, Tanums kommun i norra Bohuslän cirka två mil söder om Strömstad. Ön är ungefär fyra kvadratkilometer stor och är den sydligaste i en kedja av öar mellan Strömstad och Havstensund. Tillsammans med Galtö omsluter de ett litet innanhav (Stridsfjord) in mot fastlandet. På de inre delarna av Resö finns ett antal jordbruk. Annars är ön skogklädd. Resö omges av holmar och skär som skyddar den och gör den till en väl lämpad hamn. I hamnen uppgår vattendjupet till

max 3 meter, medan det på utsidan av Hamneholmen och i sundet mot Bissen uppgår till cirka 22 meter. Sedimenten i och omkring hamnområdet består huvudsakligen av mjuka sediment blandade med skal och grus.

Kulturlandskap

På 1900-talet var Resö helt skogfritt, men idag är ön efter plantering relativt skogbeklädd (Högström 2002, Limdal-Hansson 1984). Under 1200-talet utnyttjades området och troligen även Resö för skogsbruk för export till bland annat Danmark och Holland. År 1391 är den första gång som Resö omnämns i skrift. Man kan läsa att kyrkan och kronan är markägare till Lilla Resö. Under perioden 1750–1860 ökade den bohuslänska befolkningen markant, mer än i övriga landet. Särskilt markant var ökningen under senare hälften av 1700-talet, vilket till stora delar förklaras med det omfattande sillfisket under dessa år. Under sillfiskeperioden 1750–1805 bedrevs fisket visserligen inte i någon industriell skala, men inflyttningen till länet kan förklaras med att sillfisket var åtråvärt som binäring. Detta speglas i livet på Resö där konsumtionen ökade markant under denna period (Bebyggelsehistoriska undersökningar i Västsverige 1973, Okänd 2004). Folk som hade tjänat bra på sillfisket omsatte vinsterna i jordbruksmark, och som följd blev många av utmarkerna uppodlade (Gustavsson 1995). Runt år 1800 sviktade sillfångsterna, och en stor emigration från kustområdet påbörjades. Dock ökade befolkningen totalt i länet (Högström 2002, Bebyggelsehistoriska undersökningar i Västsverige 1973). Resös befolkning ökade sedermera från 53 invånare 1850 till 460 invånare 1910.

Under den senaste historiska sillfiskeperioden, mellan 1877 och 1904, fanns på Resö fjorton sillsalterier, varav fem till sex vid själva hamnen. Dessa hette Kyrkan, Finkan, Hinkan, Minkan och Törrebo. Dessutom fanns två sillmagasin och saltierier på Holmsbacken och Oljeskär (Gustavsson 1995). På 1930-talet revs det sista saltieriet. Mest saltsill såldes till Havstenssund (och Norge?) (Högström 2002). Efter sillperiodens slut återgick de flesta Resöborna till åkerbruk (Högström 2002, Westerlind 1982). Med nya stora fartyg, så kallade *kuttrar*, som man hade köpt för sillpengar, blev fisket återigen en huvudnäring. Olika fiskeområden började utnyttjas, till exempel makrillfiske i Nordsjön, sillfiske vid Island och godstransporter längs kustbältet (Lind 2010b). På 1930-talet anlades en ny hamn på Resö. Byggnationen innebar att delar av strandkanten fylldes ut samt att en T-brygga och tre stenpirar anlades. Arbetet blev färdigt 1935 (Okänd 2004). Vid denna tidpunkt hörde 26 fiskebåtar till Resö. På senare tid har även södra inloppet till hamnen byggts igen, och i och med detta fick Hamneholmen landförbindelse (Högström 2002, Westerlind 1982).



Figur 4. En av de nyupptäckta tomtningarna, objekt 15. Foto taget av Thomas Bergstrand, Bohusläns museum.

Fornlämningsmiljö och historiskt källmaterial

Tomtningarna på Resö och på anslutande holmar visar att människorna sökte sig hit under fiskesäsongerna. Området kan ha använts som hamn ända sedan tidig medeltid, eftersom området innanför Hamneholmen ligger väl skyddat från både holmen och de omgivande öarna. Hamneholmen har också sedan 1700-talet nämnts på kartor som hamn. Tre fiskelägen som är registrerade i FMIS (Lur 113:1, 114:1 & 116:1) stöder också denna bedömning.

Tomtningar har traditionellt antagits vara lämningar efter säsongsmässigt utnyttjade bostäder knutna till fisket men i viss mån också till sälfångst och jakt på sjöfågel. På västkusten har man särskilt velat sätta dem i samband med de historiskt belagda sillfiskeperioderna under medeltid och nyare tid. Hur dessa primitiva bostäder ursprungligen varit konstruerade är inte känt, men man får förutsätta att de varit försedda med någon enklare typ av takkonstruktion till skydd mot väder

och vind. Trots det stora antalet tomtningar har relativt få undersökts, endast cirka ett 20-tal. Vår kunskap om dessa märkliga kulturminnen kan därför med fog sägas vara fragmentarisk (von Arbin 2003).

I anslutning till utredningsområdet finns flera lokaler med tomtningar (Lur 115:1, 232:1, 256:1, 257:1, 257:2, 257:3), fiskelägen (Lur 113:1, 114:1, 116:1) och hamnanläggningar (Lur 256:2). Inom ett par kilometers radie från utredningsområdet finns i fornminnesregistret inga registrerade fartyglämningar. Däremot finns några förlisningsuppgifter (Tanum 2053, Okänd:59, Tjärnö 181, 174, 180). Förekomst av fartyglämningar inom anslutande vattenområden kan dock inte uteslutas. År 2011, i samband med att aktuell utredning pågick, utfördes en inventering av närliggande tomtningar. Inventeringen resulterade i att ett antal nya tomtningar registrerades i fornminnesregistret FMIS (Bergstrand, muntl. uppg.).

Metod

Utredningsområdet besiktigades okulärt av dykande arkeologer med undervattensscooter. Besiktningen utfördes på två sätt. Det ena sättet var sektorsökning (både med och utan scooter), som utfördes i alla förutom de djupaste områdena. Det andra sättet var att i de djupaste områdena lägga ut en sjunklina längs botten. Linan fungerade som referens vid avsökningen, som utfördes i sick-sackmönster. Provgropsgrävning gjordes med vattendriven ejektorsug. Allt uppgrävt material samlades i säck och sållades sedan på land. Från båtlämningen togs enskilda bord loss, vilka sågades på land med handsåg. Prov för dendrokronologisk analys skickades till Thomas Bartholin. Även preparat från barlasterna inhämtades. Allt dykeriarbete riskbedömdes och planerades i enlighet med Arbetsmiljöverkets föreskrifter (AFS 2010:16) samt den dykpraxis som sedan flera år tillbaka tillämpas vid Bohusläns museum.

Resultat

Provgropsgrävning

Inom området vid fiskehamnens mynning påträffades ytligt förekommande fynd av ben och keramik av typen rödgods. Två provgropar grävdes i mitten av inloppet på en ungefärlig nordväst-sydöstlig linje. Provgroparnas omfattning var 1 × 1 meter med ett djup av 0,6 meter. Utöver fynden i ytlagret påträffades inga fynd djupare ner i sedimenten.

Nyupptäckta lämningar

Under utredningen upptäcktes fem nya lämningar av arkeologiskt intresse:



Figur 5. Stenpiren vid hamnens mynning. Fotot taget av Staffan von Arbin, Bohusläns museum.

- Fartygslämning (Ny 1). Bevakningsobjekt. Ligger intill och delvis övertäckt av den stenpir som bildar hamnens mynning. Lämningen ligger på två till tre meters djup på sandbotten och är till stora delar täckt av stenmassor. Lätt synliga är nedbrutna bord och spant. Längden uppskattas till minst 20 meter. Lämningens ålder är svårberäknad, men den kan ha använts under hamnens ombyggnad på 1930-talet, som fundament till den befintliga stenpiren. Lämningen är ej avgränsad.
- Fartygslämning (Ny 2). Fast fornlämning. Ligger vid sjösättningsrampen precis norr om fiskehamnen och sjöbodarna. Lämningen ligger på en meters djup, inbäddad i en sand- och stenbotten. Synliga delar består av klinklagda bord sammanfogade med tränagel. Några prov från bordläggningen togs för dendrokronologisk datering. Analysen visar att lämningen är äldre än 100 år (bilaga 1). Lämningen är ej avgränsad.
- Två barlasthöggar (Ny 3). Fast fornlämning. Högarna bedöms utgöra ett fornlämningsområde som i dagsläget ej är avgränsat.

Den norra högen kallas lokalt för *Mores grund* och består av en stor variation av barlastmaterial. Lämningen är känd av lokalbefolkningen och har troligtvis använts som dumpningsplats relativt länge. Den andra barlasthögen ligger ut mot sundet på åtta meters djup. Högen är ellipsformad, ungefär 4×4 meter stor och består av en homogen samling malmaktig sten av storleken 10×10 och 20×20 centimeter. En del eroderat trä fanns inbäddat mellan stenarna.

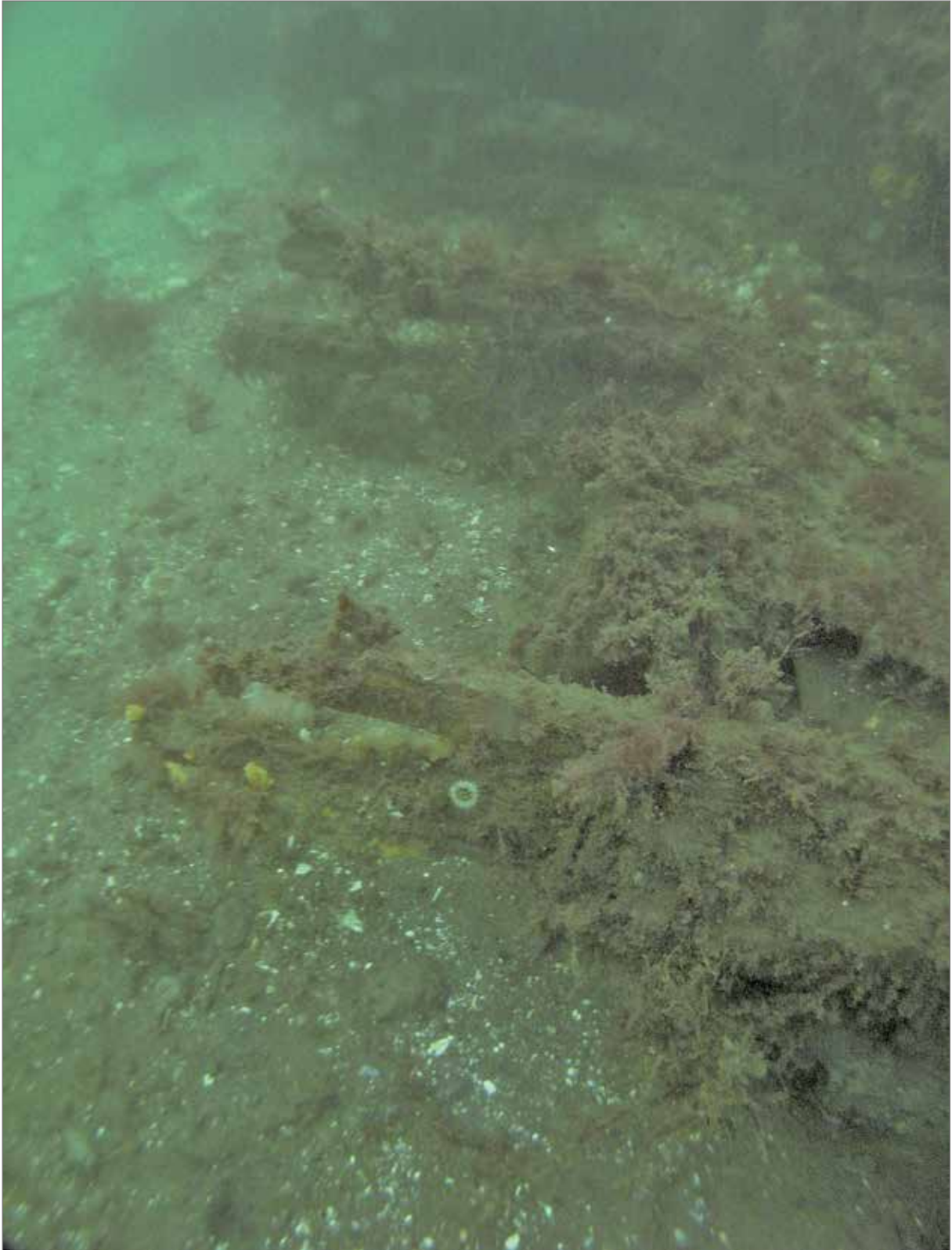
- Kulturlager (Ny 4). Fast fornlämning. Omfattar ett område kring hamnens mynning. Fynden består av ben, en bordplanka och rödgods. Lämningen är ej avgränsad.
- Ett stenfundament (Ny 5). Övrig kulturhistorisk lämning. Är lokaliserat mellan hamnens mynning och sjösättningsrampen och består av stora huggna stenar. Fundamentet kan ha använts under sillperioden.

Dendroprovtagning av lämningen Ny 2

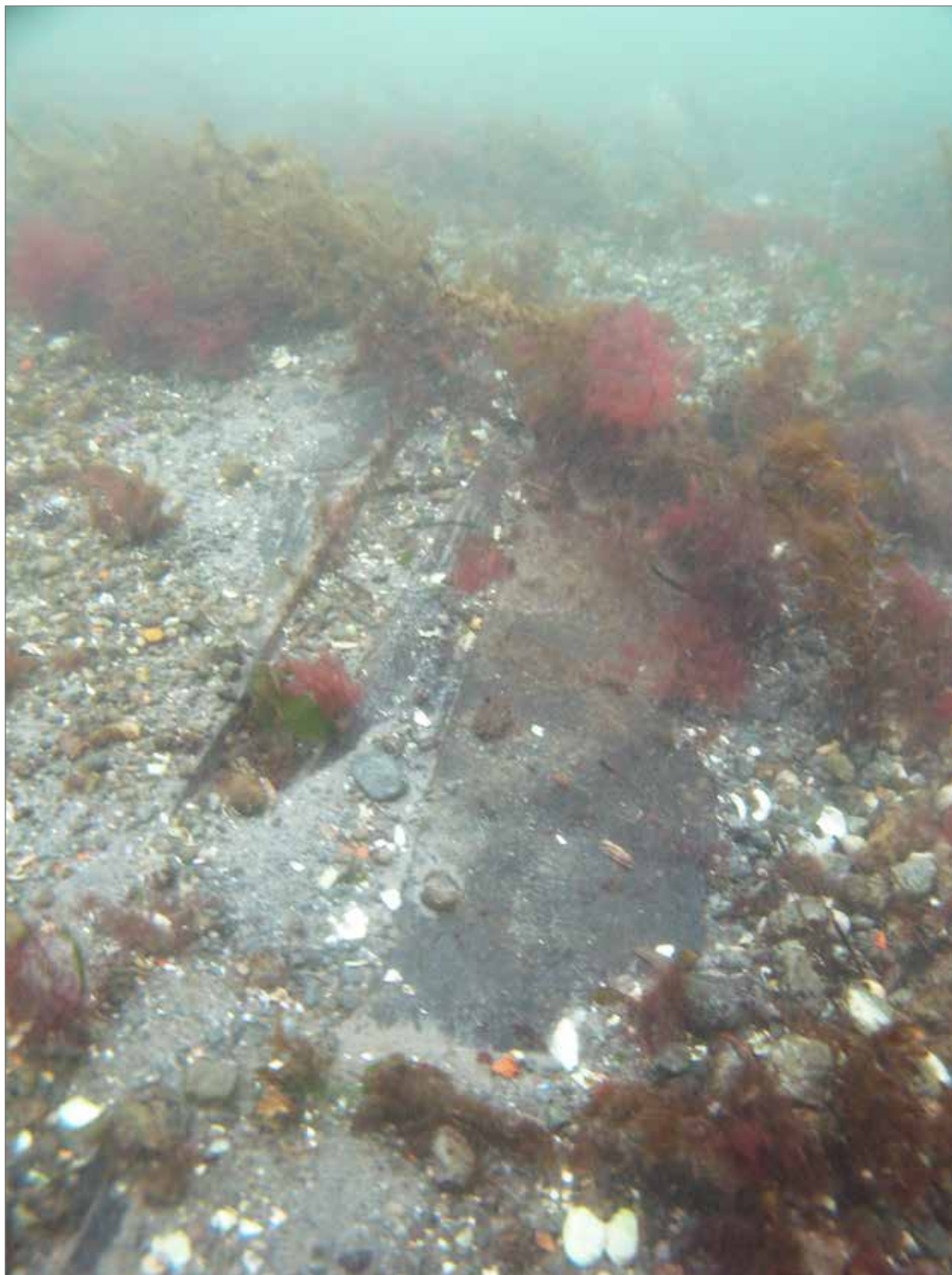
Vid utredningen togs några prover från Ny 2 för dendrokronologisk analys. Sammanlagt samlades tre prover in för datering: två ifrån bord och ett från en laskbricka. Analysen gjordes av Thomas Bartholin. Samtliga prover saknade splintved och prov 3 kunde inte dateras. Med tillägg för splint (cirka 20 år) visar proverna på ett troligt fällningsdatum vid 1877 e. Kr., vilket betyder att lämningen är fast fornlämning. Virket har växt på Jylland, Danmark; båten kan ha byggts på samma ställe (bilaga 1).



Figur 6. Fartygslämning Ny 1. Fotot taget av Staffan von Arbin, Bohusläns museum.



Figur 7. Fartygslämning Ny 1. Fotot taget av Staffan von Arbin, Bohusläns museum.



Figur 8. Fartyglämning Ny 2 som visar lämningens bordläggning. Fotot taget av Staffan von Arbin, Bohusläns museum.



Figur 9. Bordläggning från Ny 2 inför provtagning. Fotot taget av Staffan von Arbin, Bohusläns museum.



Figur 10. Barlasthögen Ny 3, Mores grund. Fotot taget av Staffan von Arbin, Bohusläns museum.

Figur 11. Den andra barlasthögen som ingår i samma fornlämning. Fotot taget av Staffan von Arbin, Bohusläns museum.



Materialets potential

Redan under 1200-talet omnämns att Resö kalhuggits för att ved och timmer skickats till Danmark och Holland (Högström 2002, Limdal-Hansson 1984). Resö hamn ligger väl skyddad och namnet Hamneholmen är en tydlig indikation på att området tidigt har brukats som hamn. Hamnen är markerad på sjökort från 1700-talet, vilket sannolikt betyder att hamnen var etablerad långt tidigare. Troligtvis har hamnen använts som natthamn för den kustnära segeltrafiken och som hamn under de historiska sillfiskeperioderna. En fördjupad kunskap om Resös historiska hamn är en viktig länk i den kartläggning av Bohusläns transportstrukturer som fortgår på Bohusläns museum.

Slutsatser samt åtgärdsförslag

Tre av de fem nyupptäckta lämningarna (Ny 2, 3 & 4) är föreslagna som fasta fornlämningar. En lämning (Ny 1) är bevakningsobjekt, och en lämning (Ny 5) är övrig kulturhistorisk lämning. Enligt detaljplanen kommer lämningarna Ny 2 och Ny 3 att påverkas av den planerade exploateringen. Ny 2 ligger i det planerade exploateringsområdet för Kosterhavets entré, och Ny 3 ligger i det planerade exploateringsområdet för byggnation av småbåtsmarina. Bohusläns museum anser att lämningarna Ny 2 och Ny 3 är av sådan arkeologisk karaktär att en marinarkeologisk förundersökning bör genomföras. Förundersökningens omfattning baseras på hur exploateringen kommer att påverka nämnda lämningar.

Referenser

Litteratur

von Arbin, S. 2003. *Tomtningar – mångtydiga spår efter forna tiders fiske*. I: Bohusläns hembyggsförbund och Bohusläns museums Årsbok 2003. Uddevalla.

Bebyggelsehistoriska undersökningar i Västsverige 1973. 1974. *Rapport. 5, Tanum – förundersökning*. Riksantikvarieämbetet. Stockholm.

Gustavsson, L. 1995. *Resö – från skär till skärgård*. Historiska Institutionen. Göteborgs universitet. Göteborg.

Limdal-Hansson, B. (red.). 1984. Tanum: Kulturminnesvårdsprogram för Tanums kommun. *Tanums Kulturnämnds skriftserie Nr. 4*. Tanums kulturnämnd. Tanumshede.

Westerlind, A-M. 1982. *Kursorter i Göteborg och Bohuslän*. Byggeforskningsrådet. Länsstyrelsen i Göteborg och Bohus län. Göteborg.

Otryckta källor

Bergstrand, Thomas. Marinarkeolog. Bohusläns museum. Muntlig uppgift november 2011.

Högström, A-L. 2002. *Resö. Jag vet att du är och du blir vad du var*. C-uppsats. Göteborgs universitet. Göteborg.

Lind, J. (2010 a). Invigning av Kosterhavets nationalpark. *Hamnmagasinet*, Sommaren, 2010, 9–10.

Lind, J. (2010 b). Bohusläns fiskare på sillfiske vid Island. *Hamnmagasinet*, Sommaren, 2010, 16.

Okänd, (2001). *Hamnmagasinet*, Sommaren, 2001.

Okänd, (2004). Att göra en lång historia kort. *Hamnmagasinet*, Sommaren, 2004.

Elektroniska källor

<http://www.reso.se/>. Hämtad 12 januari 2012.

Tekniska och administrativa uppgifter

Lst dnr:	431-27391-2011
Västarvet dnr:	VA 876-2011
Västarvet pnr:	10640
Län:	Västra Götalands län
Kommun:	Tjörn
Socken:	Lur
Fastighet:	Resö 3:24
Ek. karta:	9A5g
Läge:	X 278443, Y 6524258
Meter över havet:	-1 – -22 meter
Koordinatsystem:	SWEREFF 99TM
Uppdragsgivare:	Tanums kommun
Ansvarig institution:	Bohusläns museum
Projektledare:	Matthew Gainsford
Fältpersonal:	Staffan von Arbin, Thomas Bergstrand, Matthew Gainsford
Fältarbetstid:	5 dagar
Arkeologtimmar:	120
Undersökt yta:	47 500 m ²
Arkiv:	Bohusläns museums arkiv
Fynd:	Inga fynd omhändertogs

Bilagor

Bilaga 1. *Dendrokronologisk rapport. Thomas Bartholin*

Bilaga 1. *Dendrokronologisk rapport. Thomas Bartholin*

Matthew Gainsford
Bohusläns museum/Västarvet
Museigatan 1
P.O. Box 403
S-451 19 Uddevalla
Schweden

Best. ID: 15190089

Dendrokronologisk analyse af 3 prøver fra planker fra klinkbygget båd ved Resö i Tanum kommun, Bohuslän.

Prov 0115029/1, ek, radial bordplanke, 95 årringe, ingen splint. Yderste årring er fra 1843.

Prov 0115030/2, ek, tangential bordplanke, 57 årringe, ingen splint. Yderste årring er fra 1857.
Med tillæg for manglende splint, i gennemsnit ca. 20 år, bliver fældningstidspunktet **tidligst 1877**.

Prov 0115031/3, ek, tangential planke, lask, 41 årringe, heraf 9 splint. Kan ikke dateres.

Båden er antagelig bygget på Jylland

Et større antal prøver ville kunne bidrage til en sikrere datering af båden.

Prøverne opbevares på Nationalmuseet i København.

Faktura bifogas. Den bedes attesteret og videregivet.

Wentorf, den 14. februar 2012.

Med venlig hilsen og tak for oppdraget.

Thomas Bartholin,
Am Haidberg 18
D 21 465 Wentorf.
0049 40 720 1821

Thomas.Bartholin@gmx.de

(115029.31.Resö.Tanum.vrag, sendt pr. mail dd)

