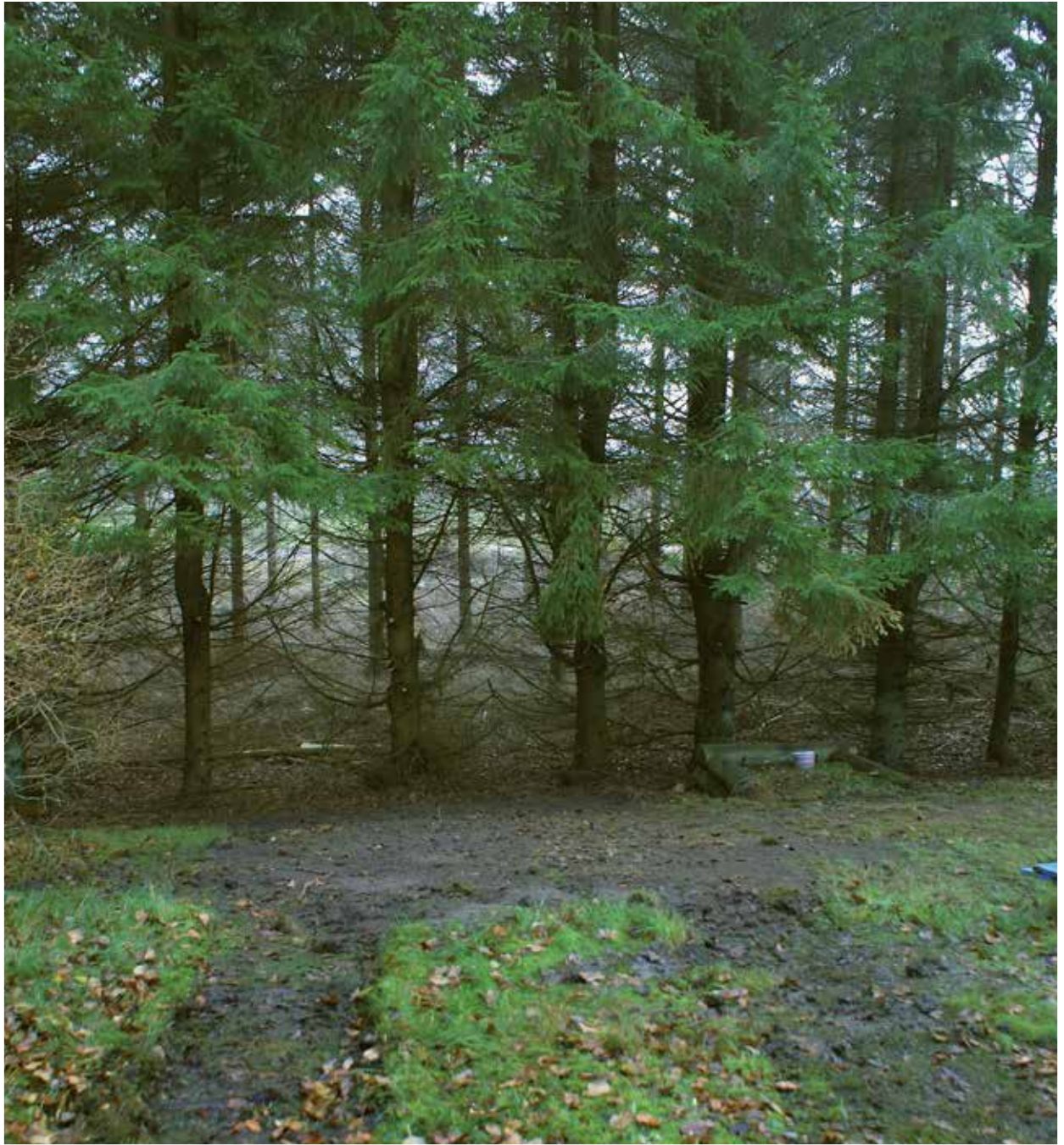


# Schakt för avloppstank inom Lyse 176:1



Arkeologisk förundersökning  
Lyse 176:1  
Alsbäck 1:70, Lyse socken, Lysekils kommun  
Joakim Åberg  
Bohusläns museum  
Rapport 2012: 27



# Schakt för avloppstank inom Lyse 176:1

Arkeologisk förundersökning

Lyse 176:1, Alsbäck 1:70, Lyse socken, Lysekils kommun

Bohusläns museum Rapport 2012:27

ISSN 1650-3368

Författare Joakim Åberg

Layout, grafisk form och teknisk redigering Gabriella Kalmar

Omslagsbild Foto taget av Joakim Åberg. Fotot visar platsen för undersökningen framför granbarriären i sydslänten, från norr.

Tryck Bording AB, Borås 2013

Kartor ur allmänt kartmaterial, © Lantmäteriverket medgivande 90.8012

Kartor godkända från sekretessynpunkt för spridning Lantmäteriet 2012-05-29. Dnr 601-2012/2426.

Bohusläns museum

Museigatan 1

Box 403

451 19 Uddevalla

tel 0522-65 65 00, fax 0522-126 73

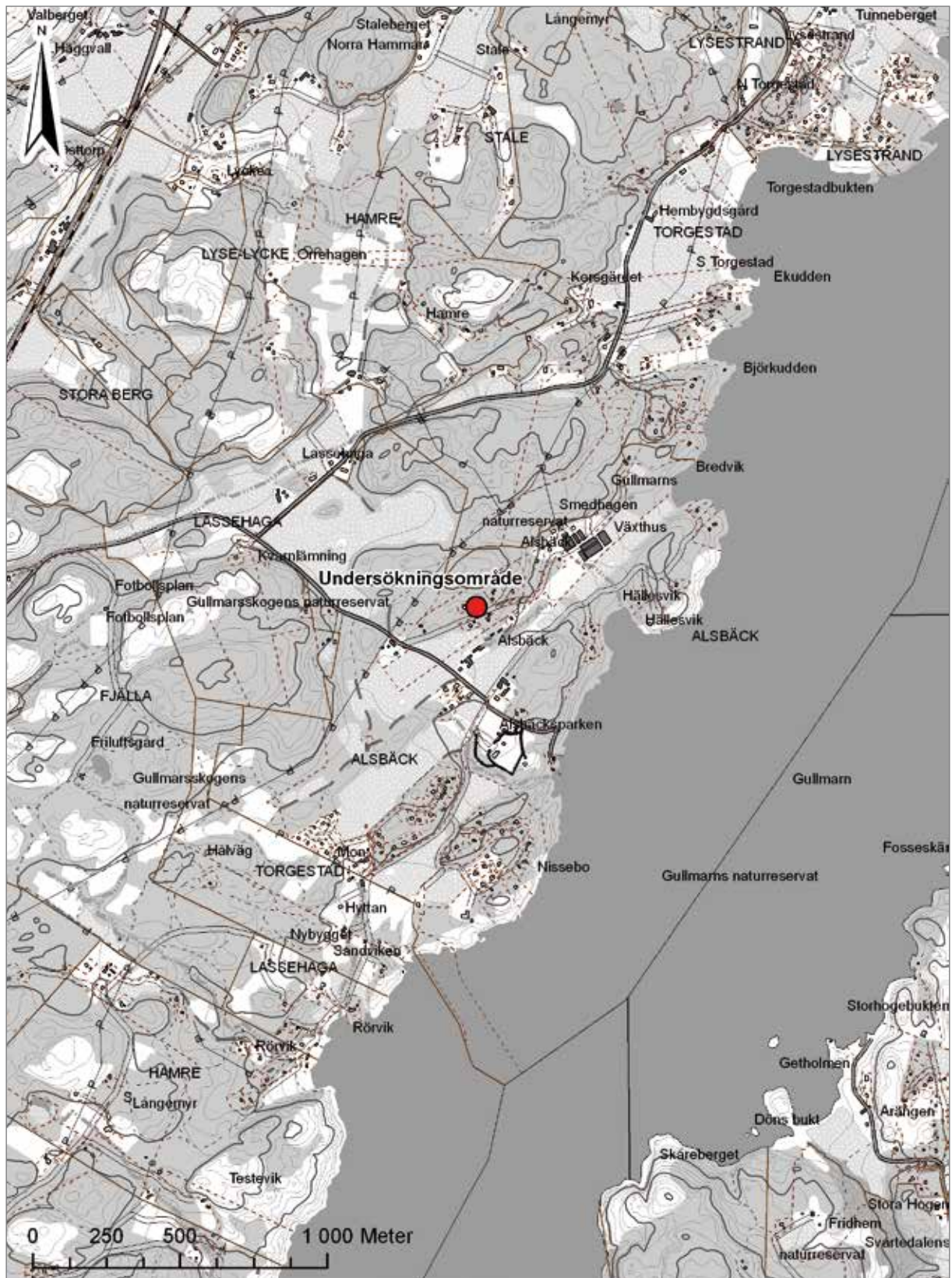
[www.vastarvet.se](http://www.vastarvet.se), [www.bohuslansmuseum.se](http://www.bohuslansmuseum.se)

## Innehåll

Sammanfattning.....	6
Bakgrund.....	6
Landskapsbild.....	6
Fornlämningsmiljö och tidigare undersökningar.....	6
Syfte, metod och genomförande.....	6
Metod och dokumentation.....	6
Genomförande.....	9
Resultat.....	9
Avslutande kommentar.....	9
Resultat gentemot undersökningsplanen.....	10
Slutsatser samt åtgärdsförslag.....	10
Referenser.....	11
Litteratur.....	11
Otryckta källor.....	11
Tekniska och administrativa uppgifter.....	12



Figur 1. Utsnitt ur Sverigekartan med platsen för undersökningen markerad. Godkänd ur sekretessynpunkt för spridning. Lantmäteriet 2012-05-29. Dnr 601-2012/2426.



Figur 2. Utsnitt ur GSD-Fastighetskartan med platsen för undersökningen markerad. Skala 1:20 000. Godkänd ur sekretessynpunkt för spridning. Lantmäteriet 2012-05-29. Dnr 601-2012/2426.

## Sammanfattning

I samband med förundersökning inför anläggande av avloppstank grävdes ett schakt inom en begränsad yta av den centrala delen av Lyse 176:1. Enstaka fynd av slagen flinta kunde noteras i schakt, dock inga anläggningar. Schaktet inmättes med GPS/RTK samt fotograferades och beskrevs. Efter en okulär besiktning av fornlämningsområdet kunde det konstateras att denna del av lämningen sannolikt utgör utkanten av en boplats, då en stor del av fastigheten utgörs av hällmark och berg i dagen. Det kanske bästa läget för själva boplatsytan förefaller finnas i lämningens östra och nordöstra delar inom en mindre delvis bokbeväxt avsats eller plåtå.

Resterande boplatsyta kvarligger som fast fornlämning.

## Bakgrund

Under november 2011 genomförde Bohusläns museum en arkeologisk förundersökning inom fastigheten Alsbäck 1:70, Lyse socken, Lysekils kommun. Orsaken till ingreppet var anläggande av en slutna avloppstank. Uppdragsgivare var markägare Erik Johansson och utfördes efter beslut av Länsstyrelsen i Västra Götalands län (dnr 431-15671-2011).

## Landskapsbild

### Fornlämningsmiljö och tidigare undersökningar

Lyse 176:1 betecknas i FMIS som en boplats av okänd begränsning, cirka 120 x 50 meter i storlek. Boplatsen är belägen på en avsats nedanför berg, på en nivå om cirka 35 meter över havet, vilket bör placera platsen i senmesolitisk tid. Flintavfall ska ha påträffats inom området vid Göteborgsinventeringen (inv. nr 122), ett material som av allt att döma inte har tillvaratagits.

Om kunskapsläget i ett regionalt perspektiv kan sägas att boplatsen är en av många från mesolitikum på Stångenäset. Till exempel finns ett flertal tidigmesolitiska boplatser i bergsområdet strax norr och nordväst om Lyse 176:1. En känd mellanmesolitisk boplats med bevarat benmaterial är Bro 195, belägen vid Dammen på den norra sidan av Stångenäset. Denna boplats var belägen cirka 40 meter över havet och delundersöktes åren 1989 och 1990 av UV-Väst (Schaller-Åhrberg 1996). Enligt uppgift i FMIS kan den nordvästra delen av bo-

platsen vara fyndplatsen för de så kallade Stångenäs-kranierna, vilka togs tillvara av A. E. Holmberg år 1843 (Nyman 1944). Vid sekelskiftet 1900 påträffades även ett mesolitiskt skelett från en kvinna i en snäckskalsbank vid Österöd, ett par kilometer söder om nämnda Bro 195 (se till exempel Ahlström & Sjögren 2009).

## Syfte, metod och genomförande

Enligt förfrågningsunderlaget skulle förundersökningen förse Länsstyrelsen med ett fördjupat kunskapsunderlag inför prövning av planerat arbetsföretag enligt 2 kap. 12 § KML. Där framgick även att det efter förundersökning skulle vara möjligt att avgränsa fornlämningen så att det inte skulle råda tvekan om i vilken grad aktuell fornlämning berördes/inte berördes av planerad exploatering. Syftet var då att fastställa och beskriva fornlämningens karaktär, datering, utbredning, omfattning, sammansättning och komplexitet. Uppställda målgrupper för undersökningen var i första hand företagare, Länsstyrelsen, andra myndigheter samt undersökare.

Bohusläns museum bedömde vid upprättande av undersökningsplan att delar av detta syfte inte kunde bedömas inom ramen för uppdraget med tanke på att endast en mycket liten del av lämningen berördes. Således kom ej frågeställningar rörande utbredning, omfattning, sammansättning och komplexitet att beröras i förundersökningen.

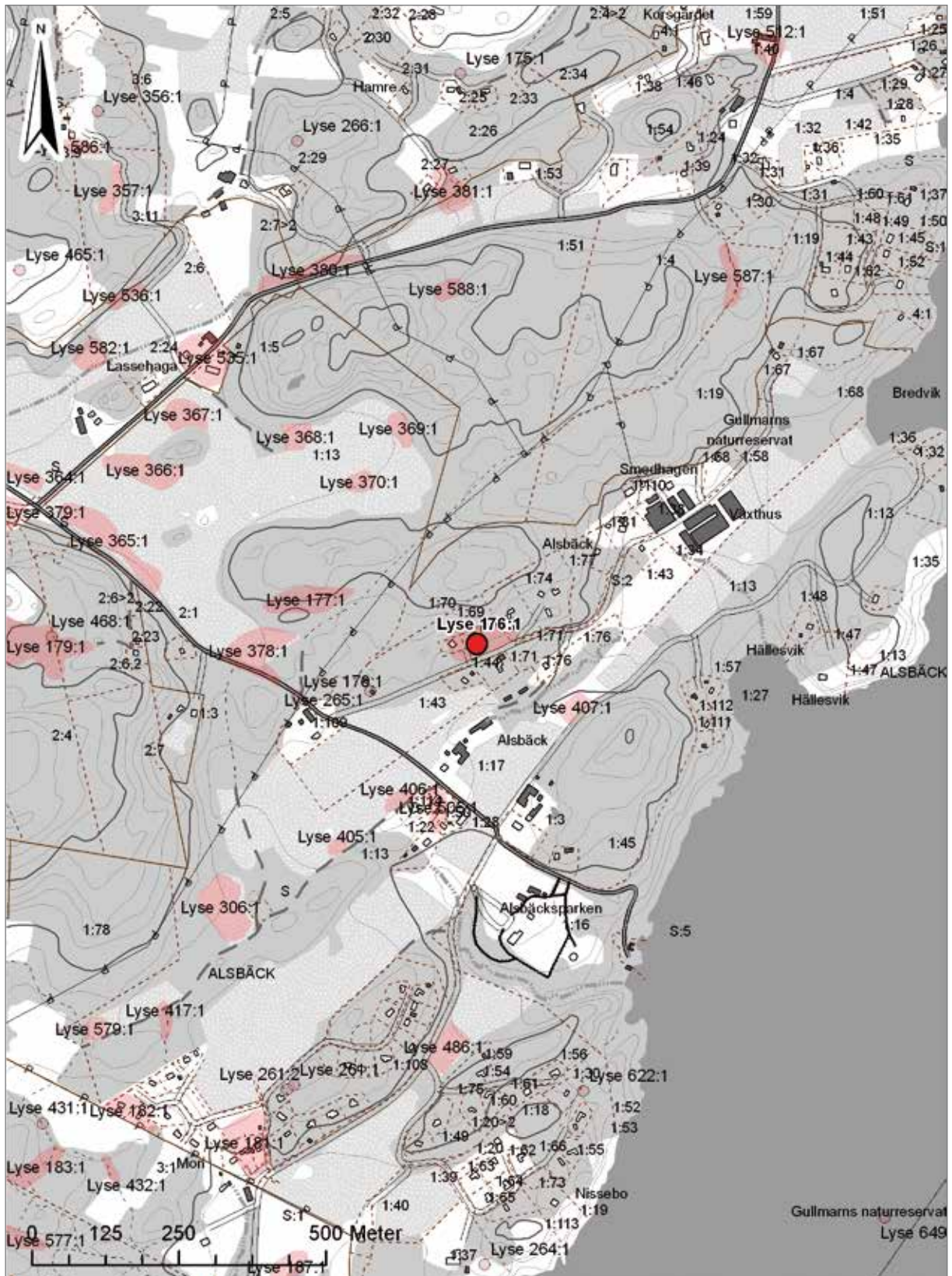
I undersökningsplanen uppställda övergripande frågeställningar utifrån kunskapsläget kring fornlämning och trakt omfattade:

- Finns organiskt material bevarat på platsen?
- Är eventuella fynd kontextbundna eller belägna endast i matjord?
- Vad representerar lämningen i ett närområdes-/traktperspektiv?

## Metod och dokumentation

Undersökningen avsågs genomföras genom:

- Okulär besiktning av området.
- Schaktgrävning, öppnande av yta, handrensning efter eventuella anläggningar.

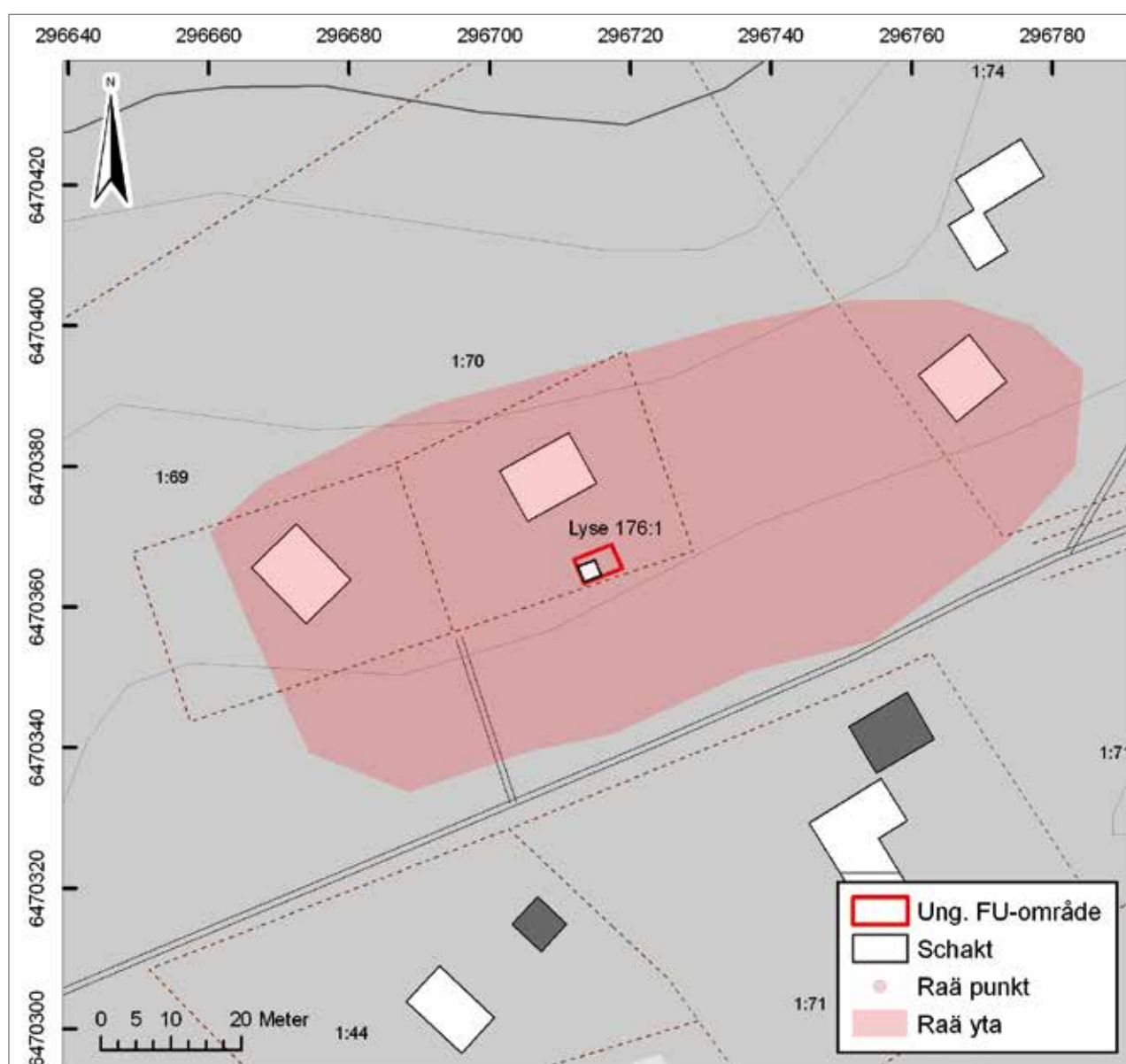


Figur 3. Utsnitt ur GSD-Fastighetskartan, blad 8A5j, med översikt över undersökningsområdet samt närliggande fornlämningar markerade. Skala 1:10 000. Godkänd ur sekretesspunkt för spridning. Lantmäteriet 2012-05-29. Dnr 601-2012/2426.

- Plandokumentation av samtliga och undersökning och beskrivning av ett urval av påträffade eventuella anläggningar.
- Provtagning i ett urval av anläggningar för naturvetenskaplig analys.
- Insamling och genomgång av fyndmaterial.

Kolprover avsågs analyseras med  $^{14}\text{C}$ -analys. Eventuella ben skulle analyseras av osteolog. Undersökta ytor, anläggningar och topografiska strukturer skulle mätas

in digitalt med GPS med hög precision och registreras i ett digitalt fältdokumentationssystem. Prover skulle samlas in med kontextuell och stratigrafisk relation. Fotodokumentation av undersökningens alla moment, strukturer och detaljer skulle utföras fortlöpande med digitalkamera. Alla påträffade lämningar, omgivande område och övriga iakttagelser skulle dokumenteras genom beskrivning och fältdagbok skulle föras. I de fall anläggningar undersöktes genom profilgrävning skulle dessa dokumenteras med fotografering och profilritning i skala 1:20.



Figur 4. Plankarta över undersökningsområde och schakt. Skala 1:1 000. Godkänd ur sekretessynpunkt för spridning. Lantmäteriet 2012-05-29. Dnr 601-2012/2426.

## Genomförande

Undersökningen genomfördes i stort enligt ovan. Efter okulär besiktning av området grävdes ett schakt på anvisad plats inom fornlämningens centrala del. Handrensning och fyndinsamling genomfördes. Schaktet inmättes med GPS/RTK samt fotograferades och beskrevs.

Då inga anläggningar påträffades kom blev anläggningsundersökning och provtagning inte aktuellt.

## Resultat

I samband med förundersökningen grävdes ett schakt inom det cirka 20 kvadratmeter stora undersökningssområdet beläget i fornlämningens centrala del. Schaktet (cirka 6 kvadratmeter i storlek) förlades på av markägaren anvisad plats och med hänsyn till rådande topografi i området, det vill säga omedelbart söder om inom området befintlig hållmark och berg i dagen (figur 4, 5 och 6). Grävningen genomfördes skiktvis. Enstaka fynd av slagen flinta noterades, dock inga anläggningar. En djupare sektion grävdes i schaktets östra kant, dock utan resultat (figur 7 och 8). Schaktet inmättes med GPS/RTK samt fotograferades och beskrevs.

För detaljer om lagerföljd och schaktdjup, se tabell 1.



Figur 5. Översiktsfoto område, med platsen för anvisat schakt markerad med spade till höger i bild. Foto från väster: Joakim Åberg.



Figur 6. Översiktsfoto med platsen för anvisat schakt markerad med spade. Foto från nordost: Joakim Åberg.



Figur 7. Översiktsfoto schakt. Foto från sydväst: Joakim Åberg

## Avslutande kommentar

I samband med den okulära besiktningen av fornlämningsområdet kunde det konstateras att denna del av lämningen sannolikt utgör utkanten av ett större boplatssområde, då en stor del av den här berörda fastigheten utgörs av hållmark och berg i dagen. Det bästa läget för själva boplatssytan förefaller finnas i lämningens östra och nordöstra delar, inom en mindre delvis bokbeväxt avsats eller plåtå.

Fornlämning eller område	Schakt	Storlek (m <sup>2</sup> )	Lager (m)	Schaktdjup (m)	Anl.	Fynd	Anm.
Lyse 176:1	1	6	0-0,32 gräs och påförda massor (silt/lera); 0,32-0,45 mörkgrå siltig sand; 0,45-0,48 mörk brunröd podsolt; 0,48-0,70 rödbrun siltig sand; 0,70 - gråvit lerig silt	0,75	Nej	Ja	Enligt anvisning, nedanför liten slänt i tomtmark. Moränsten till ca 0,8 m. Enstaka kvartsfragment i L2, 1 bränd flinta i L4. Inga anläggningar. Djupschakt i östra kant.

Tabell 1. Schaktbeskrivning.



Figur 8. Översiktsfoto schakt. Foto från sydväst: Joakim Åberg.

## Resultat gentemot undersökningsplanen

Målsättningarna med undersökningen med hänvisning till upprättad undersökningsplan och ovanstående rubriker *Metod* och *Resultat* anses vara uppfyllda.

## Slutsatser samt åtgärdsförslag

Inget av antikvariskt intresse kunde noteras i samband med schaktgrävningen inom den här berörda delen av fornlämning Lyse 176:1. Resterande boplatssyta kvarligger emellertid som fast fornlämning.



Figur 9. Översiktsfoto område med schakt igenlagt. Foto från väster: Joakim Åberg.

## Referenser

### Litteratur

Ahlström, T & Sjögren, K-G. 2009. Kvinnan från Österöd – ett tidigmesolitiskt skelett från Bohuslän. *In Situ* 2006/2007, s. 47–64. Göteborg.

Nyman, E. 1944. Stångenäsfyndet. Ett antropologiskt hundraårsminne och dess relation till västsvensk naturhistoria och fornforskning. *Göteborgs och Bohusläns fornminnesförenings tidskrift* 1943, s. 47–60.

Schaller-Åhrberg, E, m. fl. 1996. *1989 och 1990 års undersökningar på stenåldersboplatsen Dammen, fornlämning 195 i Bro socken, Bohuslän*. Arkeologiska resultat. UV Väst Rapport 1996:13. Riksantikvarieämbetet & Bohusläns museum.

### Otryckta källor

FMIS, Digitala Fornminnesregistret. Riksantikvarieämbetet, Stockholm. Tillgänglig digitalt: <http://www.fmis.raa.se>

## Tekniska och administrativa uppgifter

<b>Lst dnr:</b>	431-15671-2011
<b>Västarvet dnr:</b>	VA 639-2011
<b>Västarvet pnr:</b>	10619
<b>Fornlämningsnr:</b>	Lyse 176:1
<b>Län:</b>	Västra Götalands län
<b>Kommun:</b>	Lysekil
<b>Socken:</b>	Lyse
<b>Fastighet:</b>	Alsback 1:70
<b>Ek. karta:</b>	8A5j
<b>Läge:</b>	X 6470371, Y 296722
<b>Meter över havet:</b>	35
<b>Koordinatsystem:</b>	Swereff 99 TM
<b>Höjdsystem:</b>	RH2000
<b>Uppdragsgivare:</b>	Erik Johansson
<b>Ansvarig institution:</b>	Bohusläns museum
<b>Projektledare:</b>	Magnus Rolöf
<b>Fältpersonal:</b>	Magnus Rolöf, Joakim Åberg
<b>Konsulter:</b>	Stene Entreprenad AB
<b>Fältarbetstid:</b>	2011-11-14
<b>Arkeologtimmar:</b>	16
<b>Undersökt yta:</b>	6 m <sup>2</sup>
<b>Arkiv:</b>	Bohusläns museums arkiv
<b>Fynd:</b>	Inga fynd omhändertogs.

