

Gravar, boplatser och hällristning i Tjuvkil



Arkeologisk utredning
Tjuvkil 2:67 m.fl.
Lycke socken, Kungälv kommun
Joakim Åberg
Bohusläns museum
Rapport 2012: 24

Gravar, boplatser och hällristning i Tjuvkil

Arkeologisk utredning

Tjuvkil 2:67 m. fl., Lycke socken, Kungälv kommun

Bohusläns museum Rapport 2012:24

ISSN 1650-3368

Författare Joakim Åberg

Layout, grafisk form och teknisk redigering Gabriella Kalmar

Omslagsbild Foton tagna av Joakim Åberg. Framsidans foto visar åkermarken mellan NY2 och 3 med NY6 däremellan, baksidans foto visar vy över åkermarken från NY2 och mot höjd med NY1.

Tryck Cela Grafiska AB, Vänersborg 2012

Kartor ur allmänt kartmaterial, © Lantmäteriverket medgivande 90.8012

Kartor godkända från sekretessynpunkt för spridning Lantmäteriet 2012-05-07. Dnr 601-2012/2139.

Bohusläns museum

Museigatan 1

Box 403

451 19 Uddevalla

tel 0522-65 65 00, fax 0522-126 73

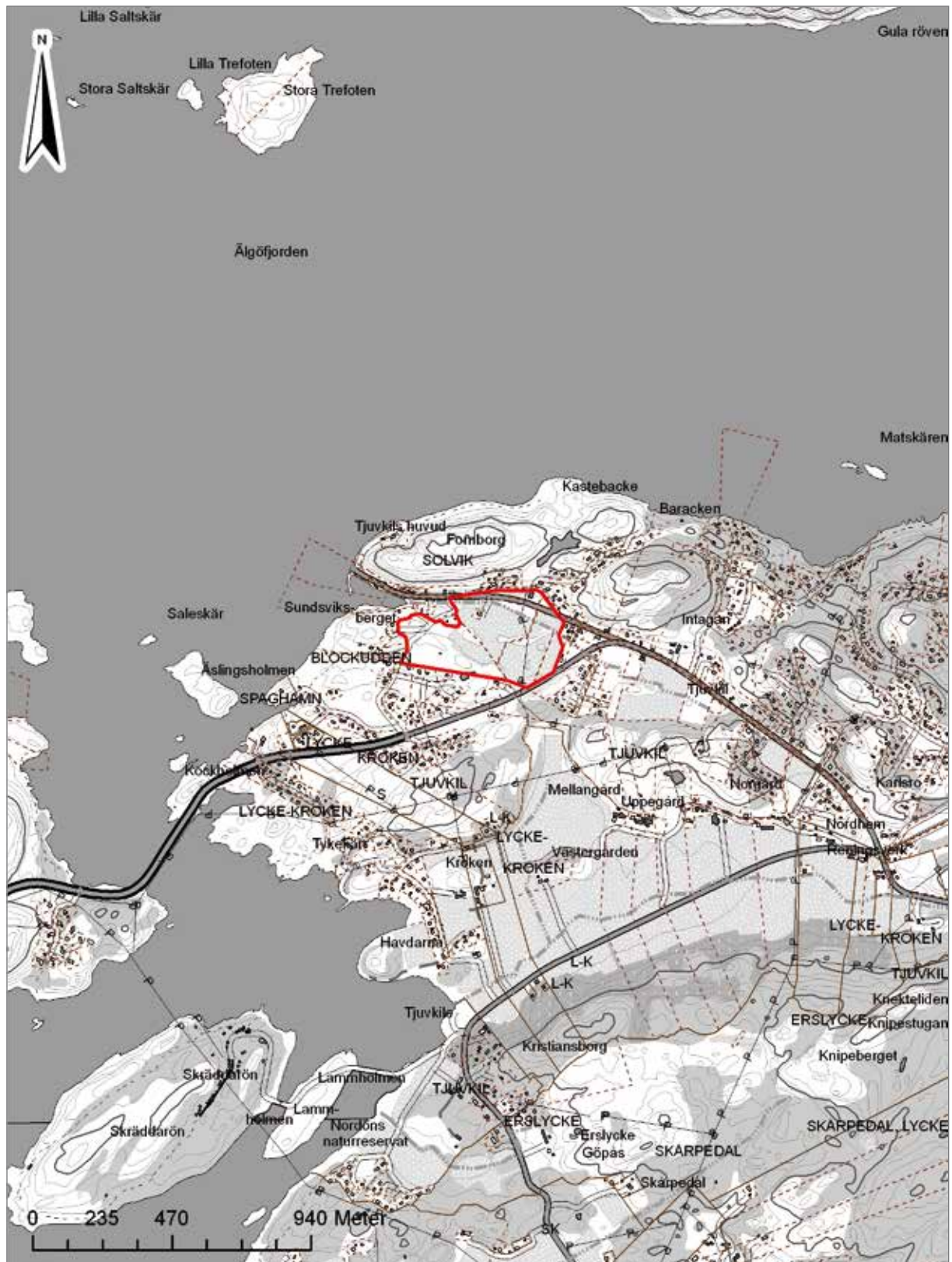
www.vastarvet.se, www.bohuslansmuseum.se

Innehåll

Sammanfattning.....	6
Bakgrund.....	6
Landskapsbild.....	6
Naturlandskap.....	6
Fornlämningsmiljö.....	6
Syfte, metod och genomförande.....	6
Genomförande.....	6
Resultat.....	8
NY1, boplats bergsplatå.....	9
<i>Slutsats och tolkning NY 1</i>	15
NY 2, impediment 1.....	15
<i>Slutsats och tolkning NY 2</i>	17
NY 3, impediment 2.....	17
<i>Slutsats och tolkning NY 3</i>	19
NY 4, impediment 3.....	19
<i>Slutsats och tolkning NY 4</i>	21
NY 5, stensättning.....	21
<i>Slutsats och tolkning NY 5</i>	23
NY 6, hållristning.....	24
<i>Slutsats och tolkning NY 6</i>	25
NY 7, härd.....	26
<i>Slutsats och tolkning NY 7</i>	26
Övriga lämningar inom området.....	26
Sammanfattning.....	28
Resultat gentemot undersökningsplanen.....	28
Slutsatser samt åtgärdsförslag.....	28
Referenser.....	29
Litteratur.....	29
Otryckta källor.....	29
Tekniska och administrativa uppgifter.....	30
Bilagor.....	31



Figur 1. Utsnitt ur Sverigekartan med platsen för undersökningen markerad. Godkänd ur sekretessynpunkt för spridning. Lantmäteriet 2012-05-07. Dnr 601-2012/2139.



Figur 2. Utsnitt ur GSD-Fastighetskartan med platsen för undersökningen markerad. Skala 1:20 000. Godkänd ur sekretessynpunkt för spridning. Lantmäteriet 2012-05-07. Dnr 601-2012/2139.

Sammanfattning

Med anledning av detaljplanearbete inom fastigheten Tjuvkil 2:67 m.fl., har Västarvet genom Bohusläns museum genomfört en särskild arkeologisk utredning under senhösten 2011 inom området. Vid utredningen framkom totalt 43 anläggningar av såväl förhistorisk som historisk karaktär i form av bland annat boplatslämningar (stolphål, gropar etc.), eventuell stensättning och hållristning, rösen, stenpackning, härd m.m. Några av rösen bedöms kunna utgöra gravar. Inom området noterades ett mindre fyndmaterial bestående av bland annat slagen flinta, kvarts, enstaka fragment av rödgoods samt fajans m.m. Utifrån detta material har sammanlagt sju nyfynd (NY 1–7) anmälts till FMIS.

Bakgrund

Kungälv kommun avser att upprätta detaljplan för bostäder vid Tjuvkils huvud. Utifrån topografi och fornlämningsbild har det bedömts att en utredning behövs för att ta reda på om någon okänd fornlämning berörs av aktuellt arbetsföretag.

Utredningsområdet är cirka 130 400 kvadratmeter i storlek. Området var ursprungligen större och omfattade även angränsande ytor intill befintlig bebyggelse samt i väster belägna vattenområden. Efter revidering har dessa områden undantagits av exploatör.

Landskapsbild

Naturlandskap

Utredningsområdet är idag glest bebyggt och är beläget i anslutning till Tjuvkils huvud, mellan hamnen och Marstrandsvägen. Området är med andra ord kustnära, låglänt och ligger i skyddad terräng mellan omgivande berg, strax öster om strandlinjen för Älgöfjorden. Markanvändningen inom området utgörs främst av naturmark och odlingsmark. Höjdnivån över havet inom området varierar mellan cirka 5 och 15 meter.

Fornlämningssmiljö

I anslutning till utredningsområdet finns ett flertal fornlämningar. Fornlämningarna är främst belägna i höjdområden som omgärdar det lägre liggande planområdet (figur 3). Närliggande lämningar utgörs av en fornborg (Lycke 54:1), en fornlämningsliknande läm-

ning (Lycke 103:1) och två stensättningar (Lycke 54:2 och 108:1). Längre åt söder och öster finns ett flertal förhistoriska boplatser (Lycke 150:1–2, 162:1, 163:1), ytterligare en stensättning (Lycke 55:1) samt flera kulturhistoriska lämningar (Lycke 56:1, 57:1 och 62:1).

Syfte, metod och genomförande

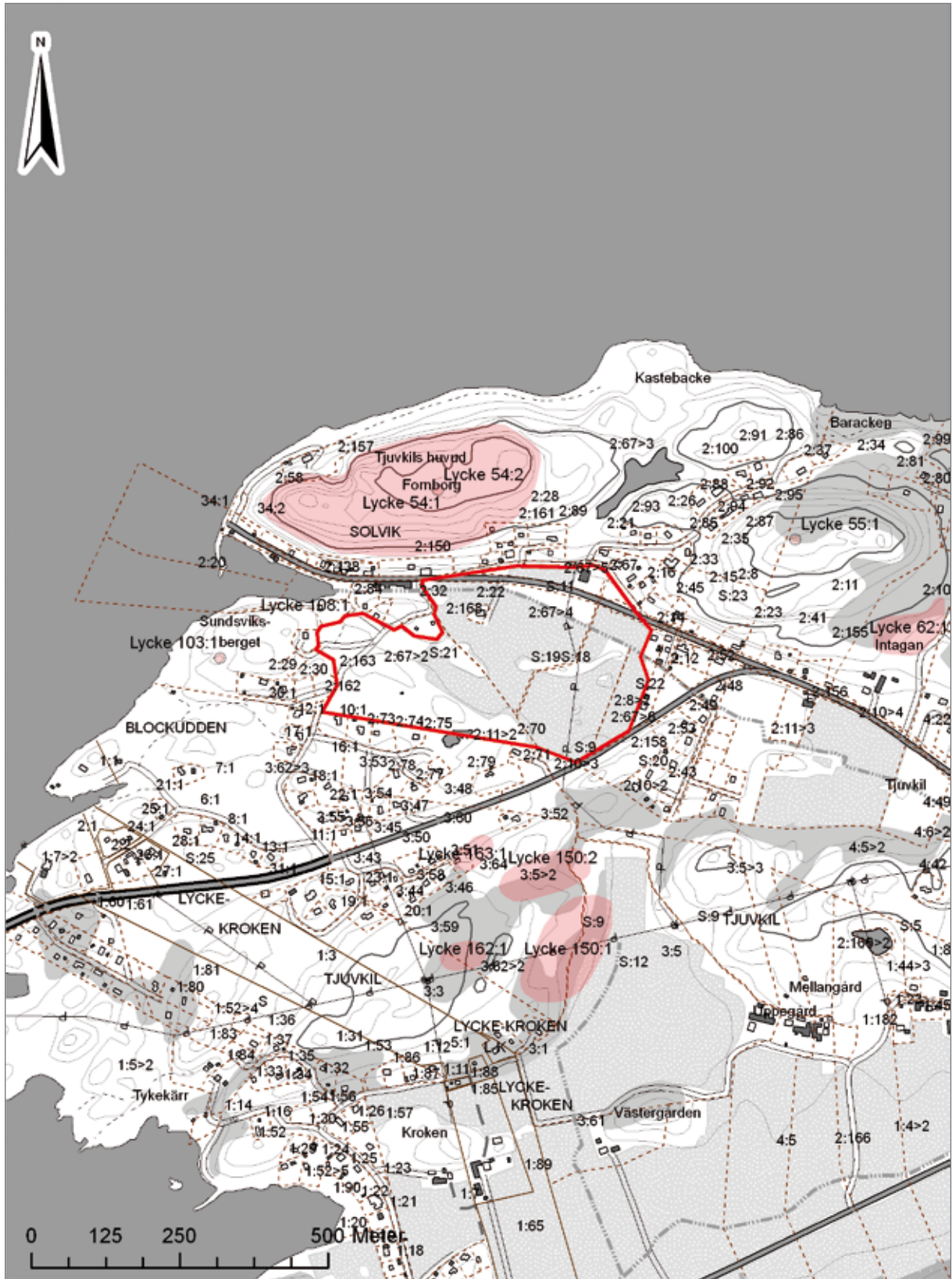
Målen för särskild utredning är i första hand deskriptiva (planerings- och beslutsunderlag). Vid särskild utredning krävs att ambitionsnivån är tillräckligt hög för att motsvara utredningens syfte. När utredningen är klar ska alla lämningar inom området vara kända, och de ska även vara bedömda med avseende på fornlämningsstatus. Målgrupper för utredningen är i första hand företagare, Länsstyrelsen, andra myndigheter samt undersökare. Fyndhantering föranledd av särskild utredning bör inte vara aktuell. Beträffande fynd som anses vara särskilt angelägna för den antikvariska tolkningen ska undersökaren redovisa hur dessa kommer att omhändertas och förvaras.

Av upprättad undersökningsplan framgår att utredningsområdet skulle besiktigas initialt okulärt samt att sökschakt skulle grävas på utvalda ställen där befogad misstanke om fornlämning förelåg. Vid behov skulle provgrovar handgrävas i svåråtkomliga delar av området. Sökschakt och eventuella fynd och anläggningar skulle mätas in digitalt och sammanställas i GIS. Beskrivningar över området, anläggningar, lager o. s. v. skulle föras på ritfilm alternativt direkt i GIS. Övrig dokumentation skulle ske genom digitala foton.

Genomförande

Undersökningen genomfördes initialt enligt ovan. Efter okulär besiktning av området grävdes ett antal schakt inom utredningsområdet. Inga provgropar kom att grävas. Påträffade eventuella anläggningar frilades och rensades fram, plandokumenterades och beskrevs samt tolkades. Inmätning av arkeologiska och vissa topografiska element med GPS genomfördes. Höjdvärden har extrapolerats ur mätningar med GPS/RTK med fixvärde. Övrig dokumentation genomfördes via digitala foton. Då ingen fyndhantering ansågs vara aktuell, samlades påträffat fyndmaterial in och gick igenom i fält för att sedan återdeponeras.

Noterbara avvikelser gentemot upprättad undersökningsplan bestod av att beskrivningar över området,



Figur 3. Utsnitt ur GSD-Fastighetskartan, blad 7B5b, med översikt över undersökningsområdet samt närliggande forn­lämningar markerade. Skala 1:10 000. Godkänd ur sekretessynpunkt för spridning. Lantmäteriet 2012-05-07. Dnr 601-2012/2139.

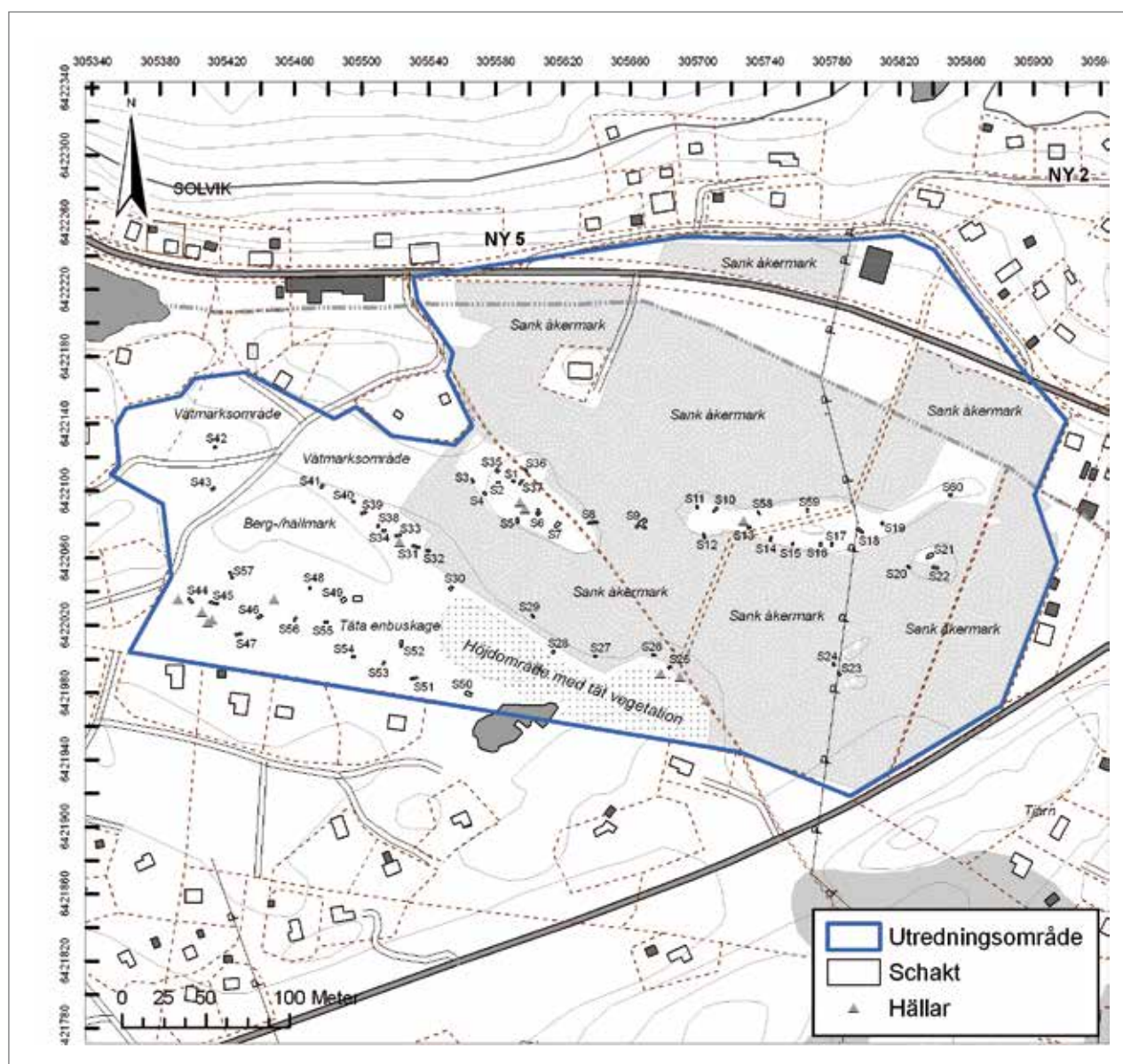
anläggningar etc. fördes i anteckningsbok. Som komplement fördes även fältdagbok.

Resultat

I enlighet med syfte och metod grävdes totalt 60 schakt om cirka 240 kvadratmeter inom utredningsområdet. På grund av områdets förhållandevis låga nivå över havet, kom merparten av schakten att förläggas på och i anslutning till i åkermarken belägna mindre förhöjningar, impediment samt höjdområden (figur 4). Den mer sank och lågt liggande åkermarken undersöktes

endast undantagsvis. Vissa områden kunde endast svårigen utredas på grund av en tät och svår genomtränglig vegetation, bland annat i form av mycket täta enbuskage. Ett höjdområde beläget i utredningsområdets centrala och södra del kunde på grund av detta inte utredningsgrävas alls (jfr figur 4).

Sammanlagt påträffades 43 eventuella anläggningar av antingen förhistorisk eller historisk karaktär inom området, belägna på nivåer om cirka 5–15 m ö.h. Utöver detta påträffades även fynd av bland annat slagen flinta, kvarts, enstaka fragment av rödgods samt fajans m. m. Ur detta material har sammanlagt sju nyfynd uttolkats, vilka presenteras nedan.



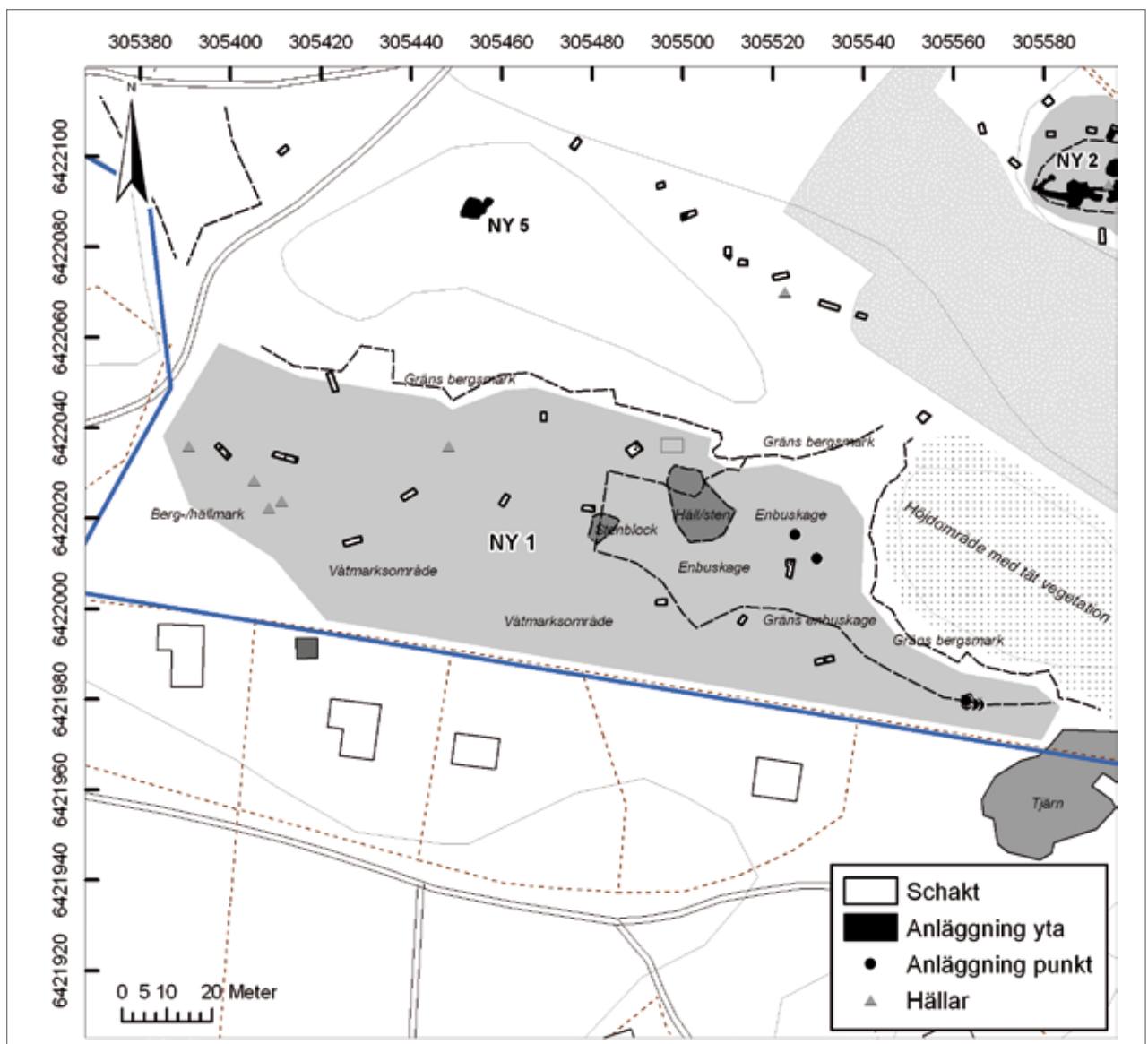
Figur 4. Plankarta över undersökningsområde och grävda schakt samt topografiska iakttagelser. Skala 1:4 000. Godkänd ur sekretessynpunkt för spridning. Lantmäteriet 2012-05-07. Dnr 601-2012/2139.

För en detaljerad redogörelse av grävda schakt och däri påträffade anläggningar och fynd, se bilaga 1.

NY1, boplatser bergsplatå

På en platå 8–9 m ö.h. inom bergsmarkerna i utredningsområdets sydvästra del grävdes sammanlagt 14 schakt (figur 5). Inom området, som var delvis gräs-, sly-, träd- och enbeväxt, påträffades ett flertal mörkfärgningar som troligen utgör anläggningar i form av stolphål, gropar och härdar. Samtliga anläggningar framkom på ytor mellan en i norr belägen och i landskapet markerad bergsrygg (NV–SO) och mer i söder förekommande mindre områden med hällmark och områden med våtmarkskaraktär (figur 6 och 7).

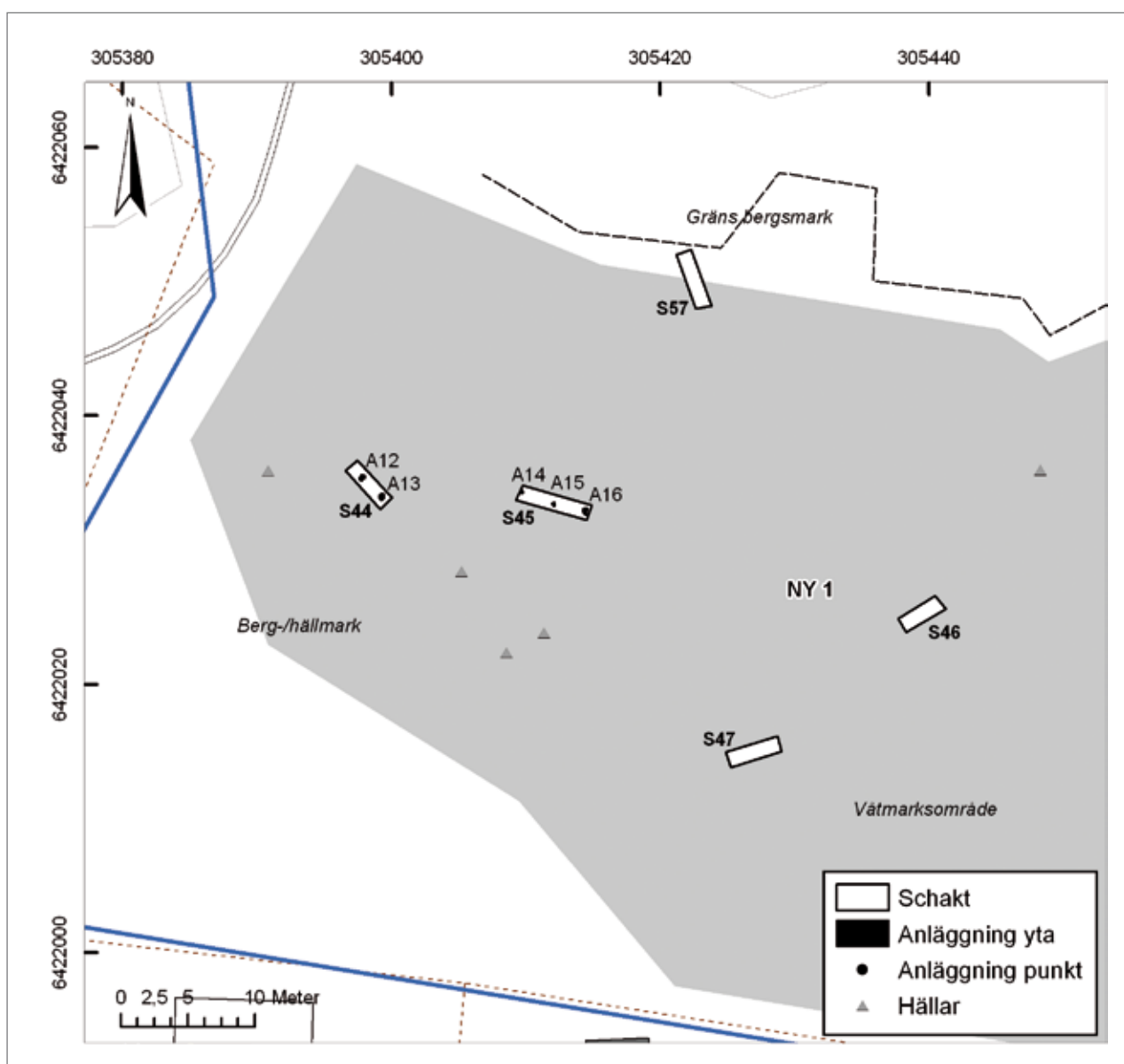
I ett schakt (S44) beläget strax intill och i utkanten av ett hällmarksområde i den västra delen av området (figur 8) framkom två större och ovala mörkfärgningar (A12 och A13) tillsammans med fynd av ett fåtal slagna flintor. Anläggningarna har tolkats som eventuella gropar eller möjligen stolphål (figur 9). I samma område, och inte långt från föregående schakt, påträffades (i S45) ytterligare tre mörkfärgningar, vilka bedömdes kunna utgöra stolphål och eventuellt en grop (A14–A16). Anläggningarna inom denna del av området var mycket snarlika och förhållandevis tydliga mot den sandiga undergrunden. Två av dem (A14 och A15) provsnittades med avseende på djup och form i profil (figur 10 och 11). Båda anläggningarna kom (om än med viss tveksamhet) att tolkas som stolphål (jfr bilaga 1).



Figur 5. Plankarta över NY 1. Skala 1:1 500. Godkänd ur sekretessynpunkt för spridning. Lantmäteriet 2012-05-07. Dnr 601-2012/2139.



Figur 6 och 7. Översiktsfoton område NY 1. Foto från öster och väster: Joakim Åberg.



Figur 8. Plankarta NY1 med schakt och anläggningar område väst. Skala 1:500. Godkänd ur sekretessynpunkt för spridning. Lantmäteriet 2012-05-07. Dnr 601-2012/2139.



Figur 9. Översiktsfoto schakt 44 och anläggningar A12 och A13. Foto från sydost: Joakim Åberg.



Figur 10. Översiktsfoto stolphål A14. Foto från öster: Joakim Åberg.

I den norra delen av området, i ett schakt (S49) beläget strax söder om bergsmarken och direkt väster om en inom området uppställd husvagn, framkom mörkfärgningar av en något mer diffus karaktär (figur 14). Efter rensning och ytterligare utvidgning av schaktet kunde sex troliga anläggningar (A17–18, A25–28) identifieras mot den sandiga undergrunden (figur



Figur 11. Profilmfoto stolphål A15. Foto från väster: Joakim Åberg.



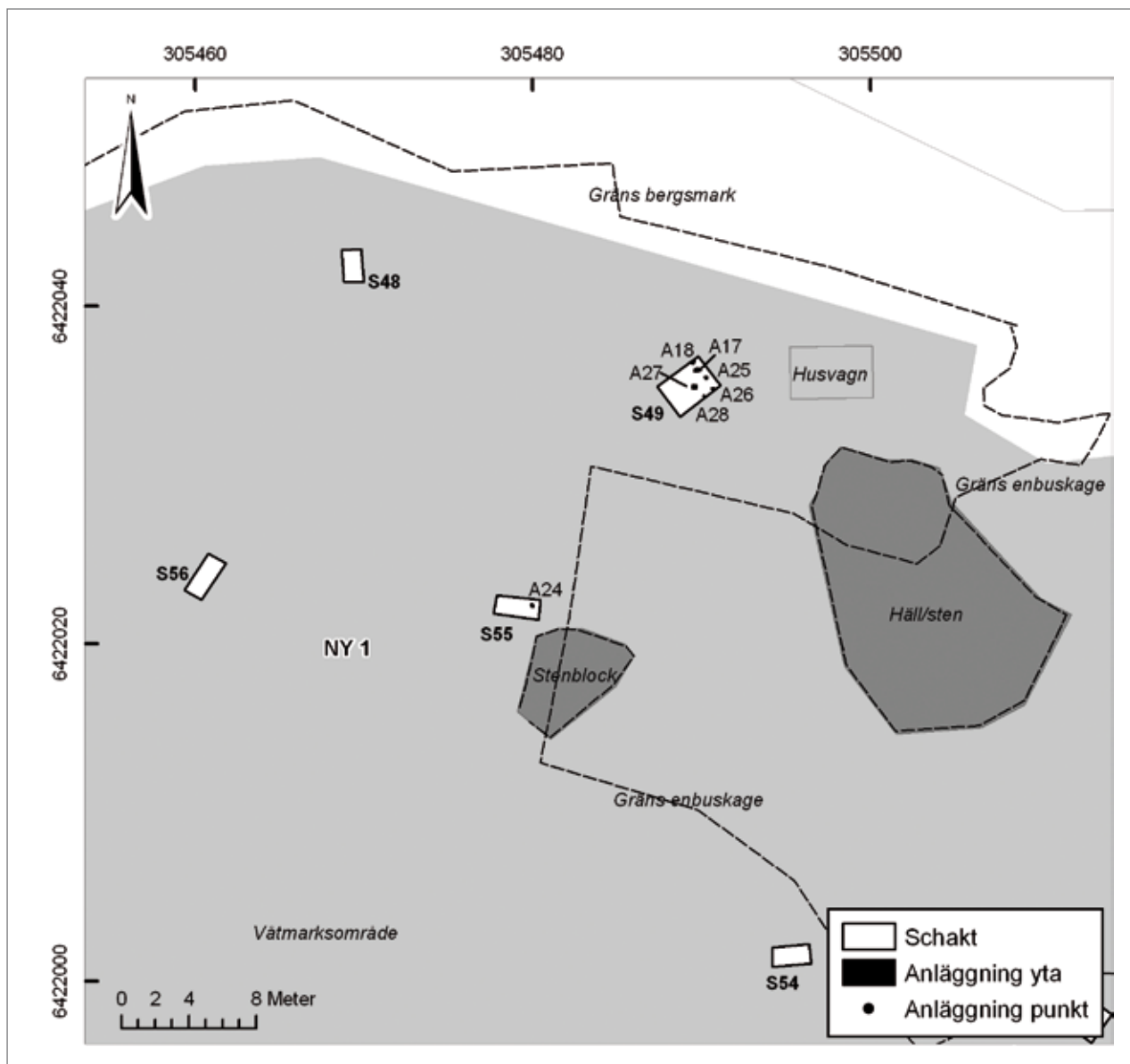
Figur 12. Vy över schakt 49 och där påträffade anläggningar. Foto från sydväst: Joakim Åberg.



Figur 13. Profilmfoto härd A17. Foto från söder: Joakim Åberg.

12). En av de mer tydliga anläggningarna provsnittades (A17) och tolkades med avseende på fyllning och form i profil som en eventuell härd (figur 13). Övriga har tolkats som eventuella stolphål (jfr bilaga 1). Utöver nämnda anläggningar noterades även ett fynd av en kvartsnodul/kärna.

I ett schakt beläget i den nordöstra delen av området

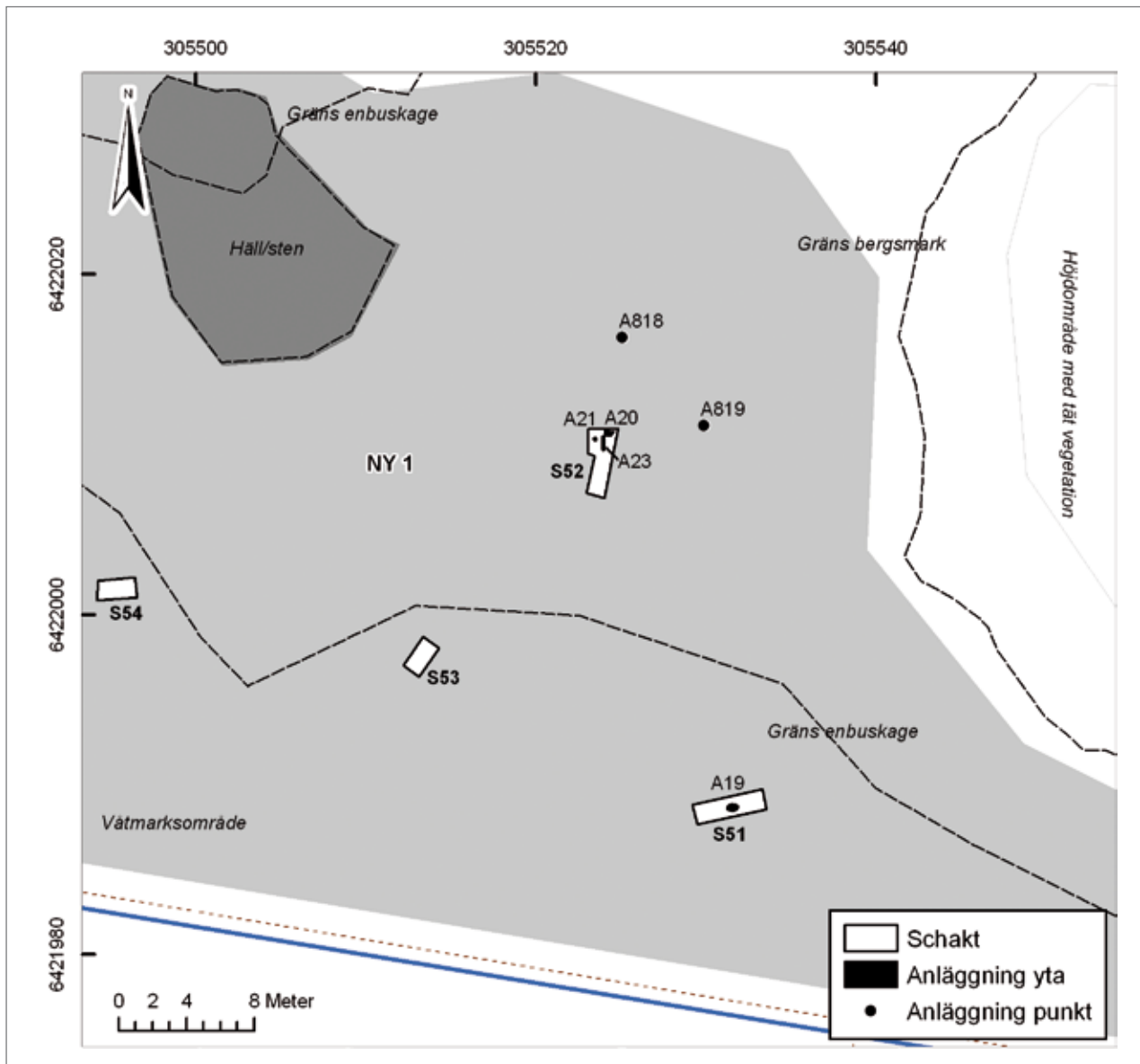


Figur 12. Plankarta NY1 med schakt och anläggningar område norr. Skala 1:400. Godkänd ur sekretessynpunkt för spridning. Lantmäteriet 2012-05-07. Dnr 601-2012/2139.

(figur 14) framkom flera mörkfärgningar i form av ett eventuellt stolphål, en grop och en ränna (S52, A20–21 och A23). I schaktet noterades även fynd av flinta, både mikrodebitage och avslag. I samma område och strax norr och nordost om schakt 52 noterades minst två rundade och mycket flackt välvda rösen (A818 och A819), båda med ett flertal synliga stenar i yta. Rösena, som var cirka 5–6 meter respektive 3–4 meter i diameter (bilaga 2), skulle med avseende på storlek och morfologi kunna utgöra såväl röjnings-/odlingsrösen som eventuella gravar (figur 16). Frånvaron av spår efter stenröjning i det närliggande schaktet kan ses som en indikation på att en gravtolkning inte är osannolik. På

bergmarken endast cirka 100 meter åt nordväst finns också den nyfunna NY 5, en eventuell rest av en sten-sättning (se nedan).

I områdets östra kant (figur 17), direkt väster om en mindre tjärn och söder om bergsmark (figur 18), framkom ett flertal tydligare eller diffusare mörkfärgningar i ett schakt (S50, A569–572). Två av anläggningarna (A569 och A572) tolkades efter mindre provundersökningar som härदार och/eller härdgropar (figur 19). De mer diffusa mörkfärgningarna (A570 och A571) har tolkats som eventuella gropar. Ytterligare förekommande mörkfärgningar utgick efter provsnittning och har ej mätts in.

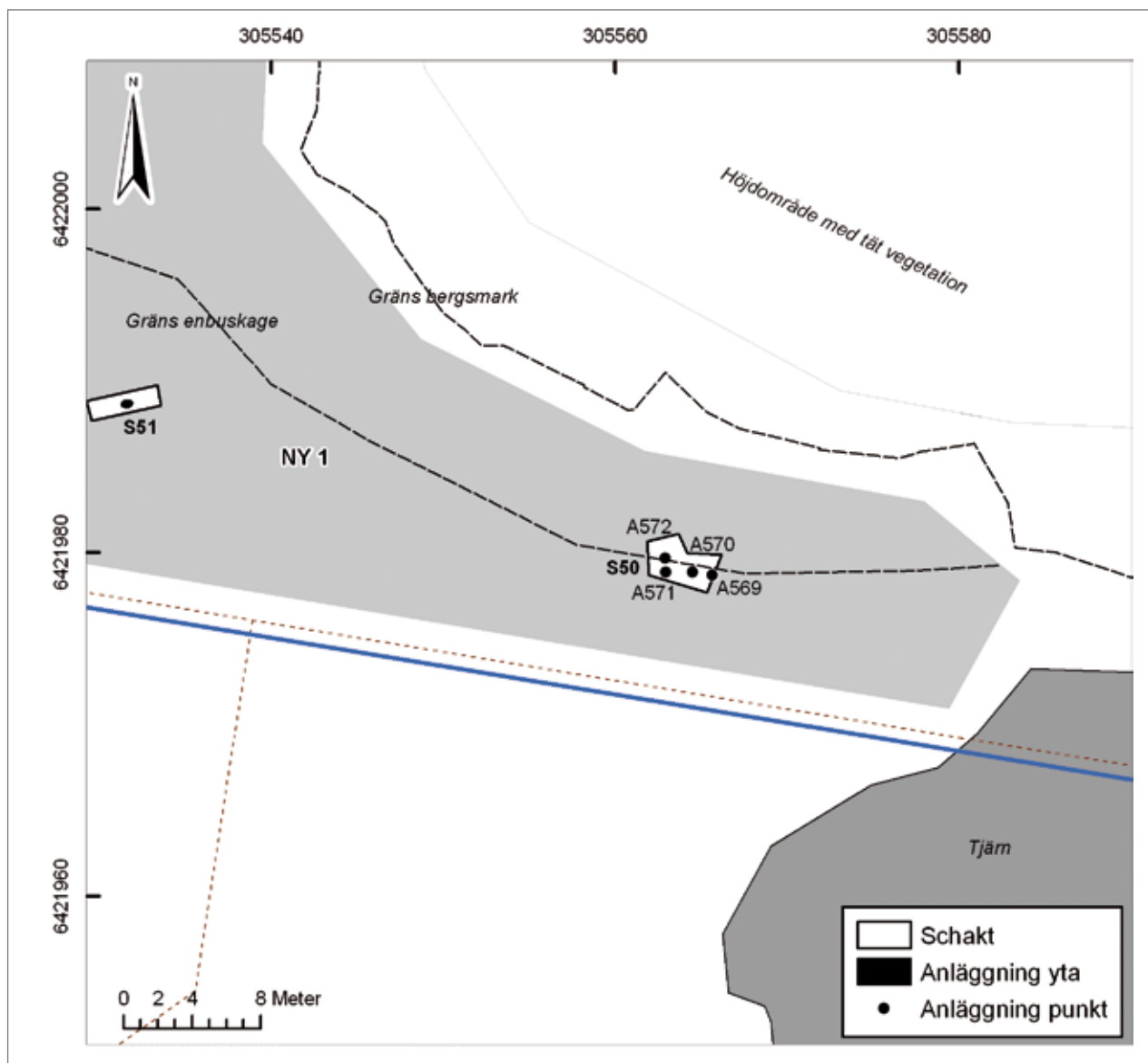


Figur 15. Plankarta NY1 med schakt och anläggningar område öst. Skala 1:400. Godkänd ur sekretessynpunkt för spridning. Lantmäteriet 2012-05-07. Dnr 601-2012/2139.



Figur 16. Översiktsfoto röse A819. Foto från söder: Joakim Åberg.

Ytterligare eventuella anläggningar påträffades inom området (A19 i S51 och A24 i S55, se bilaga 1 och figur 14 och 15). Inom området finns även flera flacka hållar synliga ovan mark som inte har kunnat granskas med avseende på hållristningar i samband med utredningen. I anslutning till en inom den västra delen av området uppställd husvagn och i kanten av bergsmarken noterades en recent stenkonstruktion samt vad som föreföll vara en äldre latringrop (figur 19 och 21). Inom det tätt enbevuxta området söder och sydost om ovan nämnda husvagn och schakt 49 i områdets norra del, noterades vad som tycktes vara ytterligare men betydligt mer moderna latringropar.



Figur 17. Plankarta med schakt och anläggningar område öst. Skala 1:400. Godkänd ur sekretessynpunkt för spridning. Lantmäteriet 2012-05-07. Dnr 601-2012/2139.



Figur 18. Planfoto härd A572. Foto från söder: Mattias Öbrink.



Figur 19. Recent stenkonstruktion belägen strax öster om husvagn i områdets västra del. Foto från väster: Joakim Åberg.



Figur 20. Vy över schakt 50. I förgrunden ses härden/härdgruppen A17, i bakgrunden skymtar den i texten nämnda tjärnen. Foto från väster: Joakim Åberg.



Figur 21. Äldre latringrop belägen strax norr om husvagn i områdets västra del. Foto från väster: Joakim Åberg.

Slutsats och tolkning NY 1

NY 1 har med avseende på påträffade lämningar och topografi tolkats vara en boplatz (V-Ö) från förhistorisk tid, eventuellt med lämningar från både från sten-, brons- och järnålder (jfr figur 5 ovan). Inom det cirka 8 350 kvadratmeter stora området förekommer även lämningar, som exempelvis ovan nämnda rösen, som

kan vara av yngre karaktär. Sett till lämningarnas läge i landskapet och morfologi samt den omgivande traktens fornlämningsbild, förefaller det dock inte osannolikt att även dessa anläggningar kan vara förhistoriska och i rösenas fall eventuellt utgöra gravar, möjligen i form av stensättningar. Ett flertal undersökningar som genomförts under de senaste åren har påvisat att dessa anläggningar kan vara från såväl medeltid (t.ex. 1300–1400-tal) som förhistorisk tid och utgöra gravar (jfr t.ex. Nordell 2010; Åberg & Rolöf 2012). Närheten till den nyfunna eventuella stensättningen NY 5 får också ses som en indikation på att anläggningarna kan utgöra gravar.

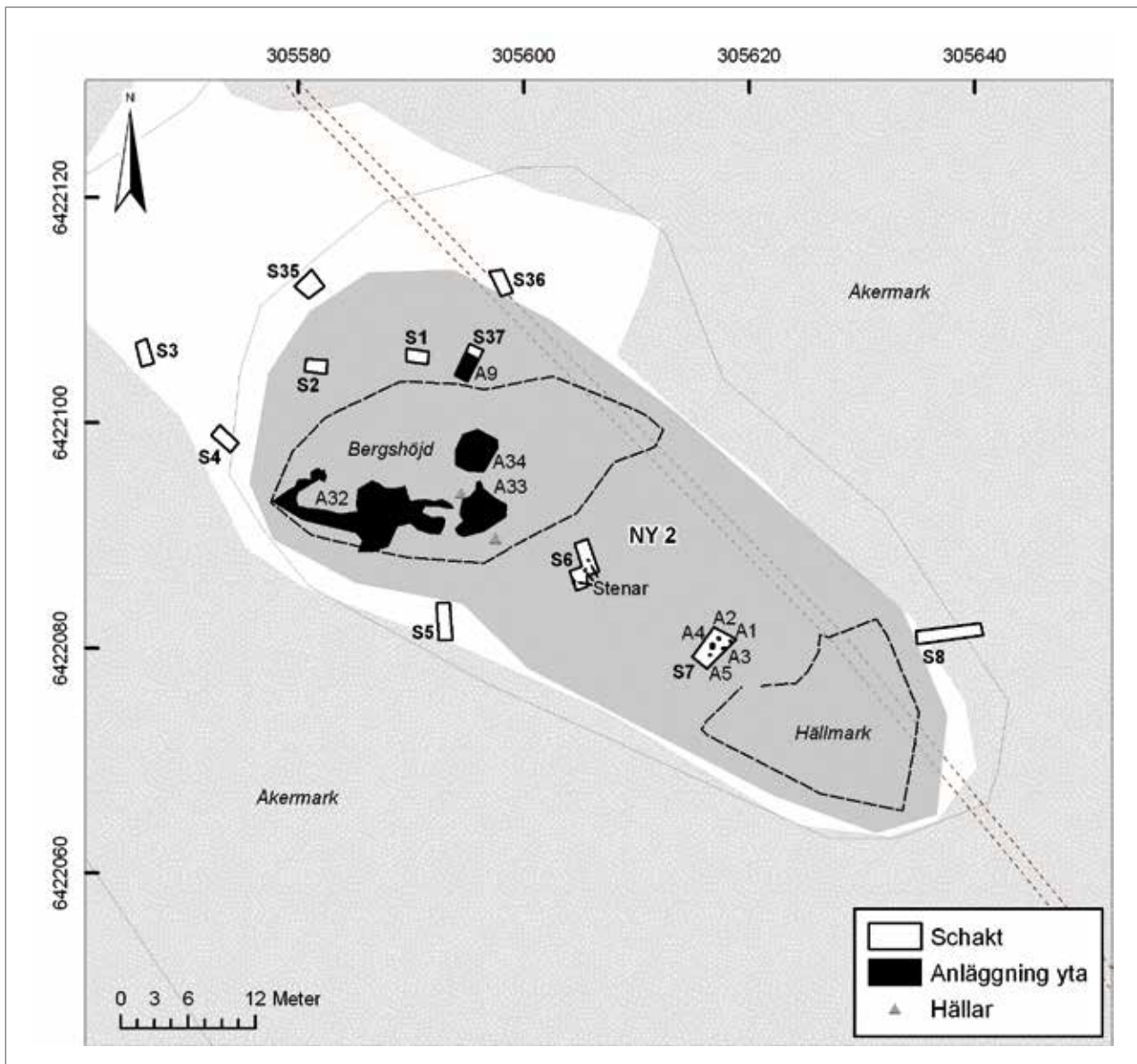
NY 1 har anmälts till FMIS som fast fornlämning.

NY 2, impediment 1

På och i anslutning till ett impediment 6–8 m ö.h. bestående av en flack platå med brantare hållmark längst i nordväst och en mer markant platå i den centrala delen med ytterligare hållmark längst i sydost, grävdes totalt elva schakt (figur 22 och 23). Området var delvis gräsbeväxt med flera mycket täta slånjärsbuskage och enstaka mindre enbuskage. En rest av gårdesgård (V-Ö) löper längs med en brant i nordväst. I denna del av området noterades omfattande stenansamlingar och/eller packningar i skrevor och på en mindre bergshöjd (A32–33). Av allt att döma utgörs dessa delvis av yngre odlingssten, även om äldre inslag och tidsfaser av röjning inte kan uteslutas. På berghällens krön noterades även vad som föreföll vara en gräsövertorvad och delvis stenfylld skreva eller försänkning (A34). Nämnda stenansamlingar inmättes. Ingen vidare dokumentation utfördes.



Figur 22. Vy över den östra delen av NY 2. Foto från väster: Joakim Åberg.



Figur 23. Plankarta över NY 2. Skala 1:600. Godkänd ur sekretessynpunkt för spridning. Lantmäteriet 2012-05-07. Dnr 601-2012/2139.



Figur 24. En av de i texten nämnda stenansamlingarna och/eller packningarna, A32. Foto från sydost: Mattias Öbrink.

I ett av schakten (S37), beläget omedelbart nedan krönet av ovan nämnda bergshöjd (figur 25, jfr plankarta figur 23), påträffades en tät stenpackning helt belägen under mark. Anläggningen (A9) bestod av överlag rundat stenmaterial, troligen anlagt direkt på häll och med fynd av slagen flinta (figur 26). Packningens funktion och ålder är oklar, men kan med avseende på karaktär och fynd tolkas vara förhistorisk. Direkt norr om anläggningen påträffades ett fynd av ett fragment av yngre rödgods, vilket skulle kunna indikera en yngre datering. I ett schakt grävt intill den motsatta sidan av berghällen (S6) noterades ytterligare ett fynd av rödgods tillsammans med en eventuell stenrad. Inslagen av

yngre fynd av detta slag var dock mycket få till antalet inom området, och en äldre datering av de i schakten påträffade lämningarna förefaller vara mer trolig.



Figur 25. Översiktsfoto över schakt 37 och anläggning A9. Foto från söder: Mattias Öbrink.

I ett schakt (S7), grävt på den mer centrala platån, konstaterades också flera mörkfärgningar i form av eventuella stolphål och gropar (A1–A5), samt fynd av slagen flinta och en eventuell slipsten (jfr bilaga 1). Även dessa anläggningar har tolkats vara från förhistorisk tid. Inom området finns även flera hållar synliga ovan mark som i samband med utredningen inte har kunnat kontrollerats med avseende på hällristningar på ett tillfredsställande sätt. Strax i öster finns den nyfunna hällristningen NY 6 (se nedan), och eventuellt kan det finnas ett samband mellan denna fornlämning och lämningarna inom NY 2.

Slutsats och tolkning NY 2

NY 2 har med avseende på påträffade lämningar och topografi tolkats vara en eventuell boplats (NV–SO).



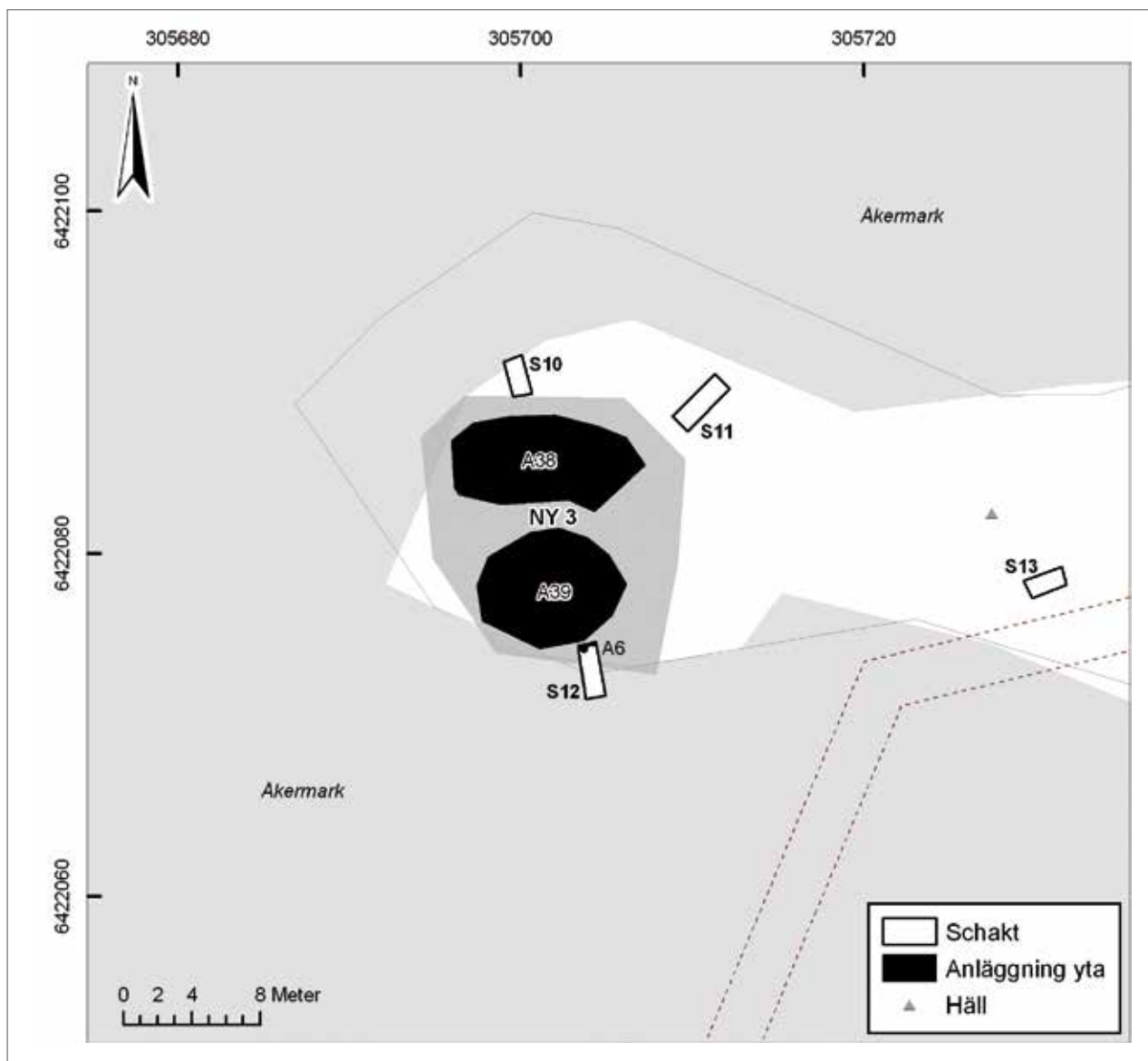
Figur 26. Anläggning A9. Foto från söder: Mattias Öbrink.

Inom det cirka 1 600 kvadratmeter stora området förekommer lämningar som eventuellt härrör från såväl förhistorisk som historisk tid (jfr figur 23 ovan). Relationen mellan dessa är emellertid osäker. Eventuellt kan lämningarna inom detta område sättas i samband med den närbelägna och nyfunna hällristningen NY 6.

NY 2 har anmälts till FMIS som fast fornlämning.

NY 3, impediment 2

NY 3 utgörs av ett trädbevuxet impediment cirka 6 m ö.h. med berghållar beläget i åkermark (figur 27). På och i anslutning till impedimentet konstaterades två rösen (A38 och A39), som var mer eller mindre täckta av kluvna eller sprängda stenar och större stenblock (figur 28–31). Vid okulär besiktning noterades indikationer på flera bruksfaser på platsen, i och med att ett mer homogent och rundat stenmaterial (både småsten och större stenar) konstaterades längs med respektive anläggnings kanter och bottenmaterial (bilaga 2). Längs den östra kanten av det södra röset (A39) fanns även en snedställd flack kantsten (figur 32). Av allt att döma ska anläggningarna tolkas som röjnings- och/eller odlingsrösen av okänd ålder.



Figur 27. Plankarta över NY 3. Skala 1:400. Godkänd ur sekretessynpunkt för spridning. Lantmäteriet 2012-05-07. Dnr 601-2012/2139.



Figur 28. Vy över NY 3 och A39. Foto från sydost: Joakim Åberg.



Figur 29. Stenblock på den västra kanten av röse A39. Foto från väster: Joakim Åberg.



Figur 30. Översiktsfoto röse A38. Foto från öster: Joakim Åberg.



Figur 31. Översiktsfoto röse A38. Foto från väster: Joakim Åberg.



Figur 32. Stenmaterial och kantsten, röse A39. Foto från öster: Joakim Åberg.

I den södra kanten av röse A39 fanns en häll med en antydning till en avlång fördjupning, som eventuellt skulle kunna vara en hällristning. Hällen granskades i dagsljus, och det gick inte att med säkerhet fastställa vilken typ av ristning det skulle kunna röra sig om. I ett schakt (S12) beläget direkt söder om hällen påträffades en rundad mörkfärgning som eventuellt utgör en

anläggning samt fynd av en svallad kvartsnodul och ett litet fragment av bergskristall (figur 33). Totalt grävdes tre schakt i anslutning till NY 3.



Figur 33. Relation schakt 12 och häll med eventuell ristning. Foto från öster: Joakim Åberg.

Slutsats och tolkning NY 3

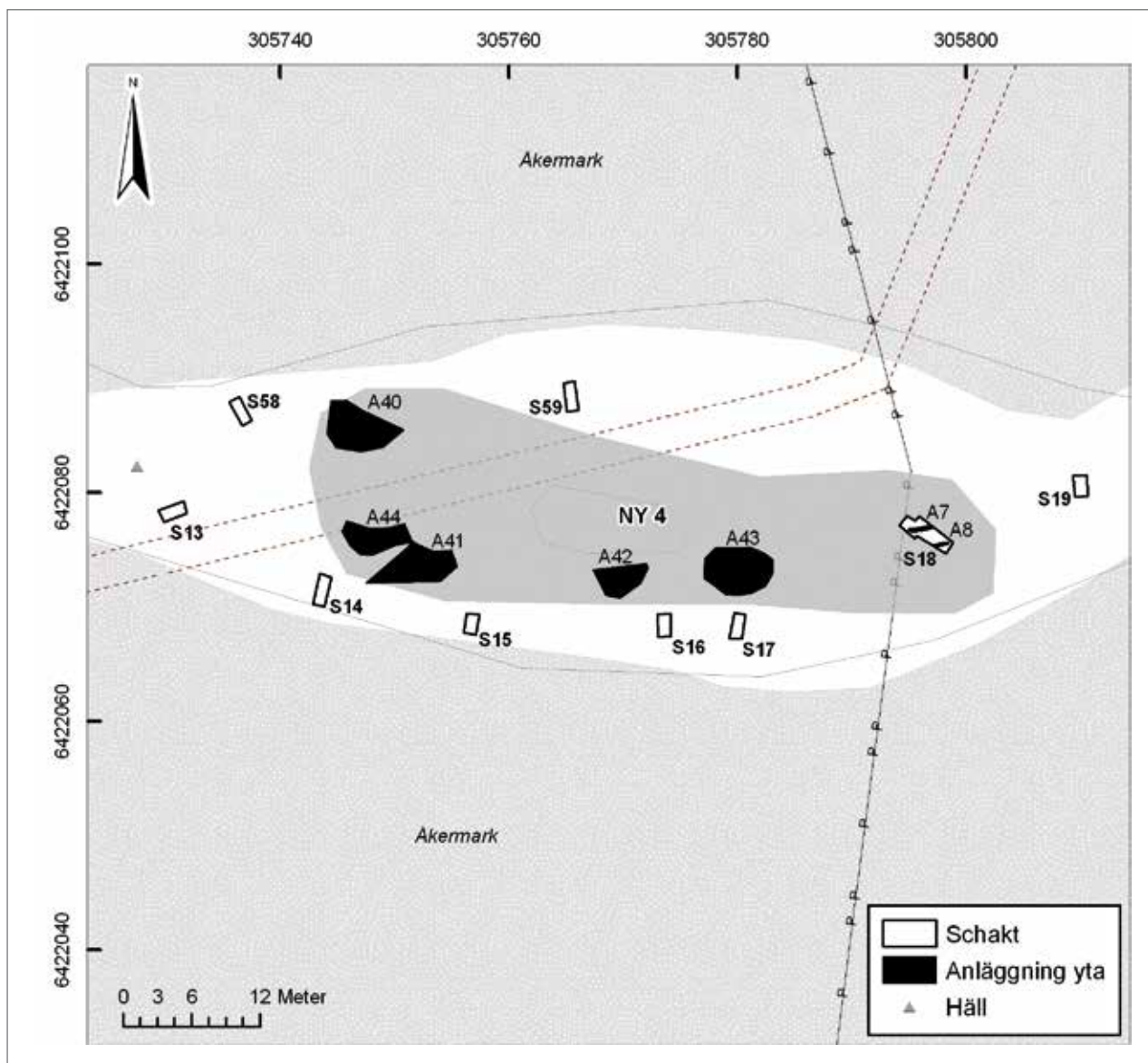
NY 3 har med avseende på påträffade lämningar och topografi tolkats som ett område med fossil åkermark (N–S). Inom det cirka 200 kvadratmeter stora området (jfr figur 27 ovan) förekommer lämningar av främst historisk karaktär, dock med vissa ålderdomliga inslag. Konstruktionsdetaljer på åtminstone ett av rösen (A39) indikerar att anläggningen delvis skulle kunna ha en ansevärd ålder och möjligen härröra från åtminstone äldre historisk tid (jfr bilaga 2 samt resomäng kring rösen inom NY 1 ovan och där angivna referenser).

Vidare fanns det indikationer på förhistoriska lämningar på platsen, i form av en eventuell anläggning och hällristning. Även det påträffade fyndmaterialet visar på en förhistorisk närvaro. Eventuellt kan lämningen delvis sättas i samband med den närbelägna och nyfunna hällristningen NY 6. Strax öster om NY 3 fanns ytterligare en häll som kan vara av intresse ur hällristningssynpunkt men som dock inte kunde granskas på ett tillfredställande sätt i samband med utredningen.

NY 3 har anmälts till FMIS som fast fornlämning.

NY 4, impediment 3

NY 4 utgörs av ett impediment 6–8 m ö.h. som till större del består av bergshäll, med en mindre gräsbevuxen plåt längst i öster. Området är delvis bevuxet med mycket täta en- och slånärsbuskage samt enstaka träd. Ett flertal stensamlingar (A40–42 och A44) som



Figur 34. Plankarta över NY 4. Skala 1:600. Godkänd ur sekretessynpunkt för spridning. Lantmäteriet 2012-05-07. Dnr 601-2012/2139.



Figur 35. Vy över NY 4. Foto från väster: Joakim Åberg.



Figur 36. Immätning av stenansamlingar A41 och A44. Foto från öster: Joakim Åberg.

till största delen utgörs av odlingssten noterades inom området (figur 34 och 35). På grund av den befintliga och överlag mycket täta vegetationen (slånbar) i området har anläggningarna inte dokumenterats i detalj (figur 36, jfr bilaga 2), och av samma skäl kunde inga indikationer om eventuella bruksfaser eller direkta konstruktioner konstateras. Några av stensamlingarna, framför allt A40 och 42, har dock vid något tillfälle byggts om till att fungera som någon form av värn i modern tid (figur 37 och 38).



Figur 37. Översiktsfoto A42. Foto från nordväst: Joakim Åberg.



Figur 38. Översiktsfoto schakt 18 samt rännor A7 och A8. Foto från nordväst: Joakim Åberg.

Direkt nedanför den i öster belägna platån påträffades eventuella anläggningar i form av två parallella rännor (S18, A7 och A8, se även figur 38). Rännornas eventuella funktion har inte gått att fastställa i samband med utredningen. I och omkring denna del av området har en viss stenbrotsaktivitet förekommit, vilket bland annat påvisades av förekomsten av större ansamling sprängsten (A43) och tydliga brytningsytor på berget i området (figur 39). Denna verksamhet har emellertid inte dokumenterats vidare. Eventuellt kan det finnas ett samband mellan de påträffade rännorna och denna verksamhet, även om rännorna i fyllning och karaktär uppvisade en mer ålderdomlig karaktär.



Figur 39. Inmätning av spräng- eller brytsten inom den östra delen av NY 4. Foto från nordväst: Joakim Åberg.

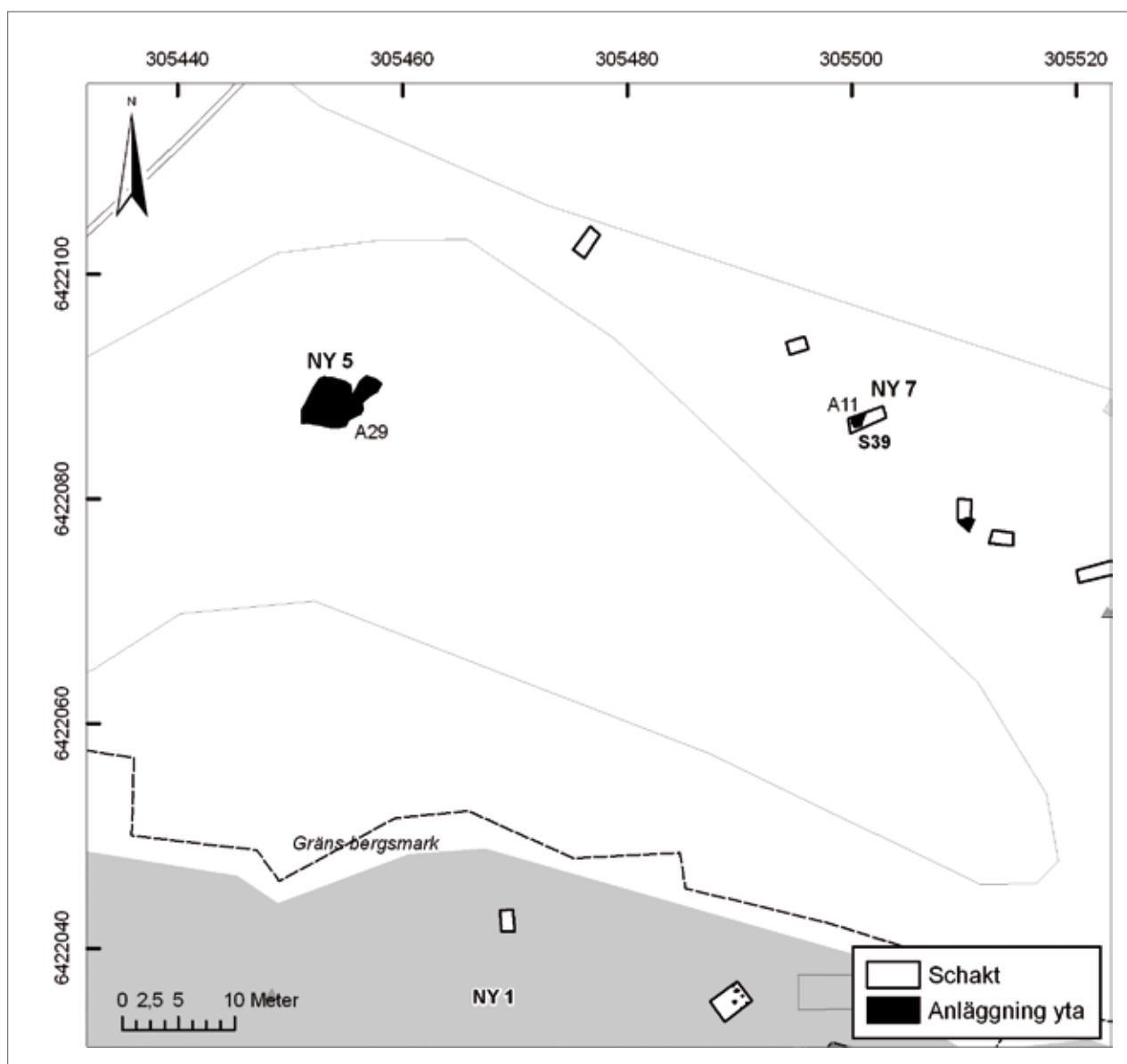
Slutsats och tolkning NY 4

NY 4 har med avseende på påträffade lämningar och topografi tolkats som ett område med fossil åkermark (V-Ö). Inom det cirka 850 kvadratmeter stora området förekommer lämningar av främst historisk karaktär, bland annat i form av odlingssten och täktverksamhet (jfr figur 34 ovan). Inga tydliga indikationer på förhistoriska lämningar fanns på platsen, även om förekomsten av två rännor (A7 och A8) i områdets östra del skulle kunna vara en indikation på en förhistorisk närvaro på platsen. Det går inte heller att utesluta att det kan förekomma äldre inslag eller bruksfaser inom den västra delen av området med stenansamlingar.

Med avseende på den något osäkra lämningsbilden inom området föreslogs NY 4 få statusen bevakningsobjekt.

NY 5, stensättning

NY 5 är en eventuell rest av en stensättning, belägen cirka 12 m ö.h. på höjdområdet direkt norr om NY



Figur 40. Plankarta över NY 5 och NY 7. Skala 1:600. Godkänd ur sekretessynpunkt för spridning. Lantmäteriet 2012-05-07. Dnr 601-2012/2139.

1 (figur 40). I stort utgörs anläggningen (A29) av en stenansamling belägen på håll i hållmark, bestående av mestadels löst liggande kluvna eller sprängda stenar (figur 41–43). Anläggningen var oregelbunden och cirka 5×8 meter i storlek. I dess södra kant fanns en antydning till kallmurning (figur 44). I en svacka mot anläggningens mitt fanns ett flertal rundade stenar täckta av grästorv, som eventuellt är placerade i en mindre skreva (figur 45). Rundat stenmaterial förekommer även i övriga delar av packningen, och omkring anläggningen finns även nedrasat stenmaterial (jfr bilaga 2).

Anläggningen har tolkats vara en skadad stensättning som har byggts om och använts som något slags



Figur 41. Översiktsfoto NY 5. I bakgrunden syns fornborgen Lycke 54:1, som även rymmer stensättning Lycke 54:2. Foto från söder: Joakim Åberg.



Figur 42. Översiktsfoto NY 5. I bakgrunden skymtar NY 1. Foto från nordost: Joakim Åberg.



Figur 43. Översiktsfoto NY 5. I bakgrunden åkermarken med NY 2-4 och NY 6. Foto från väster: Joakim Åberg.

värn i modern tid. Strax sydväst om lämningen fanns en mindre våtmark. Nära anläggningen, i ostsydostlig riktning, noterades även en till synes stensatt anläggning (figur 46) som troligen kan sättas i samband med brukningstiden för värnet.

Slutsats och tolkning NY 5

Med avseende på anläggningens struktur och form tillsammans med det rådande kunskapsläget om gravar i området, ska lämningen sannolikt tolkas som en stensättning. Ett flertal gravar av denna typ förekommer i närområdet (jfr Lycke 54:2, 55:1 och 108:1, figur 4 ovan). En sökning i FMIS påvisar att den omgivande trakten rymmer ett stort antal gravar i form av stensättningar och rösen, vilket placerar lämningen i en förhållandevis välkänd gravkontext.

NY 5 har anmälts till FMIS som fast forn lämning.



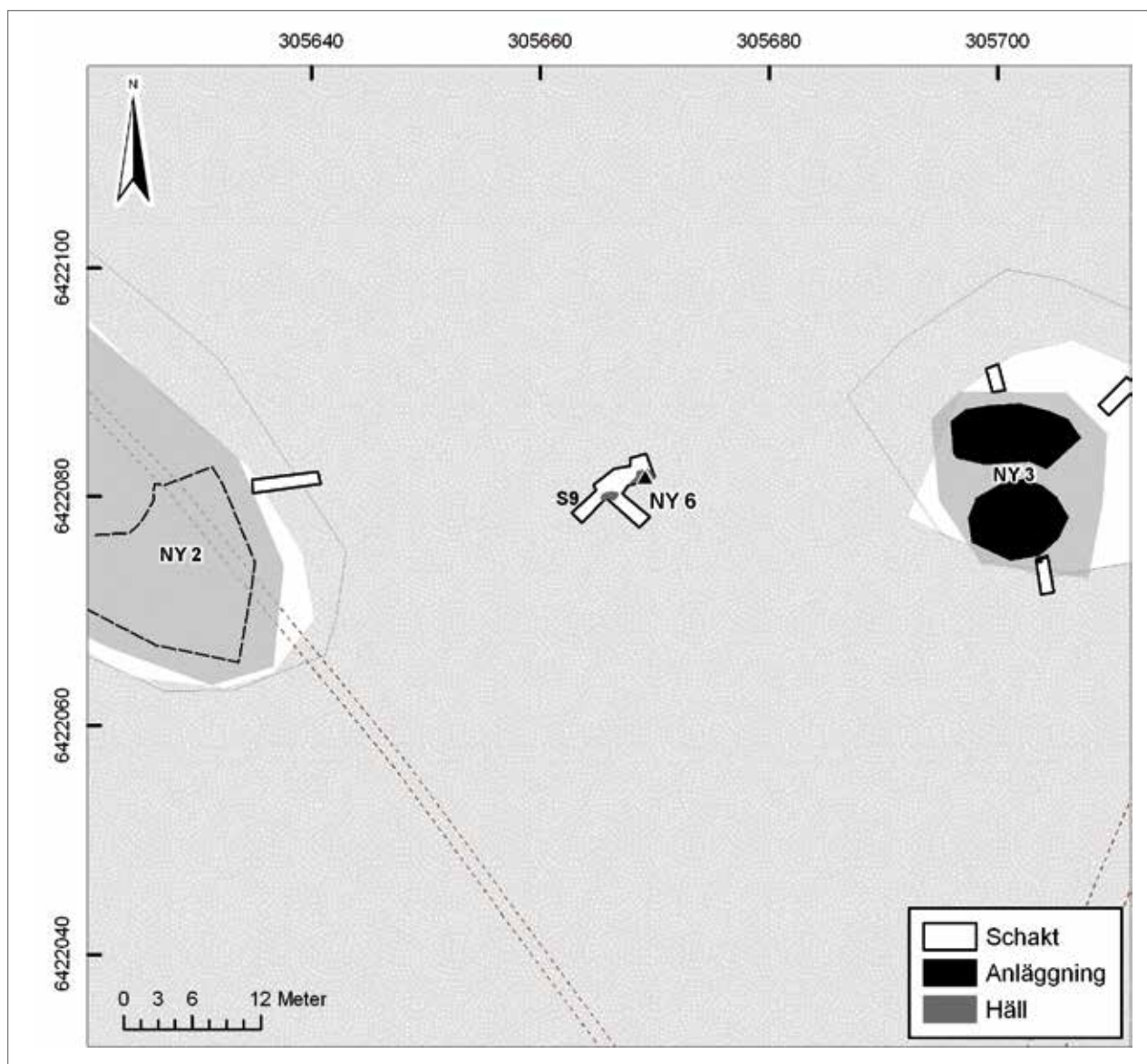
Figur 44. Detaljfoto kallmurning. Foto från söder: Joakim Åberg.



Figur 45. Detaljfoto central packning i eventuell skreva. Foto från nordost: Joakim Åberg.



Figur 46. Stensatt anläggning. Foto från nordväst: Joakim Åberg.

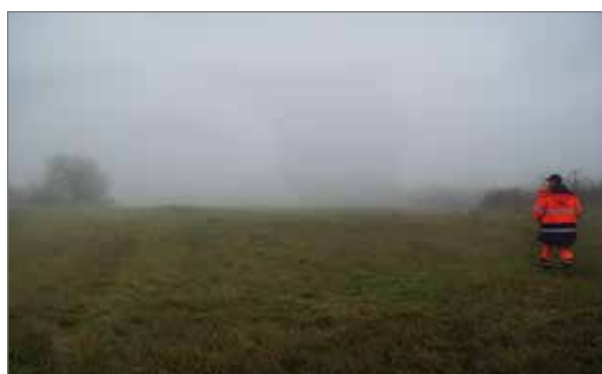


Figur 47. Plankarta över NY 6. Skala 1:600. Godkänd ur sekretessynpunkt för spridning. Lantmäteriet 2012-05-07. Dnr 601-2012/2139.

NY 6, hällristning

NY 6 utgörs av en sannolik hällristning placerad på en mindre och under mark belägen häll drygt 6 m ö. h. Ristningen framkom i samband med schaktgrävning på en svag, höglignande förhöjning i åkermarken strax öster om NY 2 och väster om NY 3 (figur 47 och 48). På den cirka 1,15 × 2,5 meter stora hällen kunde två mer eller mindre parallella och 1,4 respektive 1,1 meter långa och 2–3 centimeter breda linjer noteras. Avståndet mellan linjerna var ca 0,10–0,15 m.

På den nedre av linjerna fanns en antydning om ett fåtal bemanningsstreck, men då hällen granskades i dagsljus gick det inte att med säkerhet fastställa om



Figur 48. Vy över åkermarken och platsen för NY 6. Den i texten nämnda höglignande förhöjningen ses till vänster i bild. Foto från nordväst: Joakim Åberg.



Figur 49. Översiktsfoto över den norra delen av schakt 9 och den framtagna hällen. I bakgrunden ses NY 3. Foto från väster: Joakim Åberg.

det rörde sig om en skeppsristning eller ej. Noterbart var att linjerna inte löpte parallellt med hällens isräfflor utan längs med hällens riktning (figur 50 och 51). Hällen, som inte togs fram i sin helhet, övertäcktes efter att ha dokumenterats översiktligt.

Slutsats och tolkning NY 6

NY 6 har tolkats vara en hållristning, eventuellt i form av skeppsristningar. Kunskapsläget för denna typ av lämning är för trakten tämligen okänt. En sökning i FMIS efter denna fornlämningskategori påvisar att närmast förekommande hållristningsförekomster finns åt öster i trakten kring Vävra i Håлта socken cirka fem kilometer inåt landet (Håлта 25:1 och 30:5) samt åt söder i trakten kring Bräcke i Torsby socken cirka fem och en halv kilometer (Torsby 368:1) från lämningen. Större hållristningsförekomster finns annars i Solberga socken åt nordost och Kareby socken åt öster, cirka sju respektive tio kilometer från den här berörda lämningen. Med avseende på detta bör en hållristning i detta landskapsområde anses ha en hög vetenskaplig potential.

NY 6 har anmälts till FMIS som fast fornlämning.



Figur 50. Häll med eventuella ristningar. De vita strecken på hällen är skrapmärken från grävmaskin. Foto från norr: Joakim Åberg.



Figur 51. Närbild häll. De vita strecken på hällen är skrapmärken från grävmaskin. Foto från nordväst: Joakim Åberg.

NY 7, härd

NY 7 utgörs av en härd påträffad i ett schakt (S39) direkt nedan och intill en brant och nästan lodrät bergvägg och strax söder om ett mindre våtmarksområde (se figur 40 ovan) drygt 60 m ö. h. Anläggningen (A11), som var rundad och 1,0 × 1,3 meter i diameter, hade en fyllning av mörkgrå siltig sand med enstaka slagna och svallade flintor samt flera skärviga och/eller skörbrända stenar i yta. Med avseende på höjden över havet kan lämningen var från såväl förhistorisk tid, eventuellt järnålder, eller historisk tid.

Slutsats och tolkning NY 7

NY 7 har tolkats vara en härd från förhistorisk tid eller historisk tid. Sammantaget kan lämningens belägenhet, nedan och intill en utifrån omgivningen sett mycket brant bergsvägg (överhäng) och relation till närliggande våtmark, indikera att platsen ska karaktäriseras som en tillfällig vistelseplats av något slag. Eventuellt kan härden utgöra spår efter bosättning eller möjligen spegla ett utmarksutnyttjande under förhistorisk och/eller historisk tid. I ett förhistoriskt perspektiv kan lämningen även sättas i samband med forskningen kring

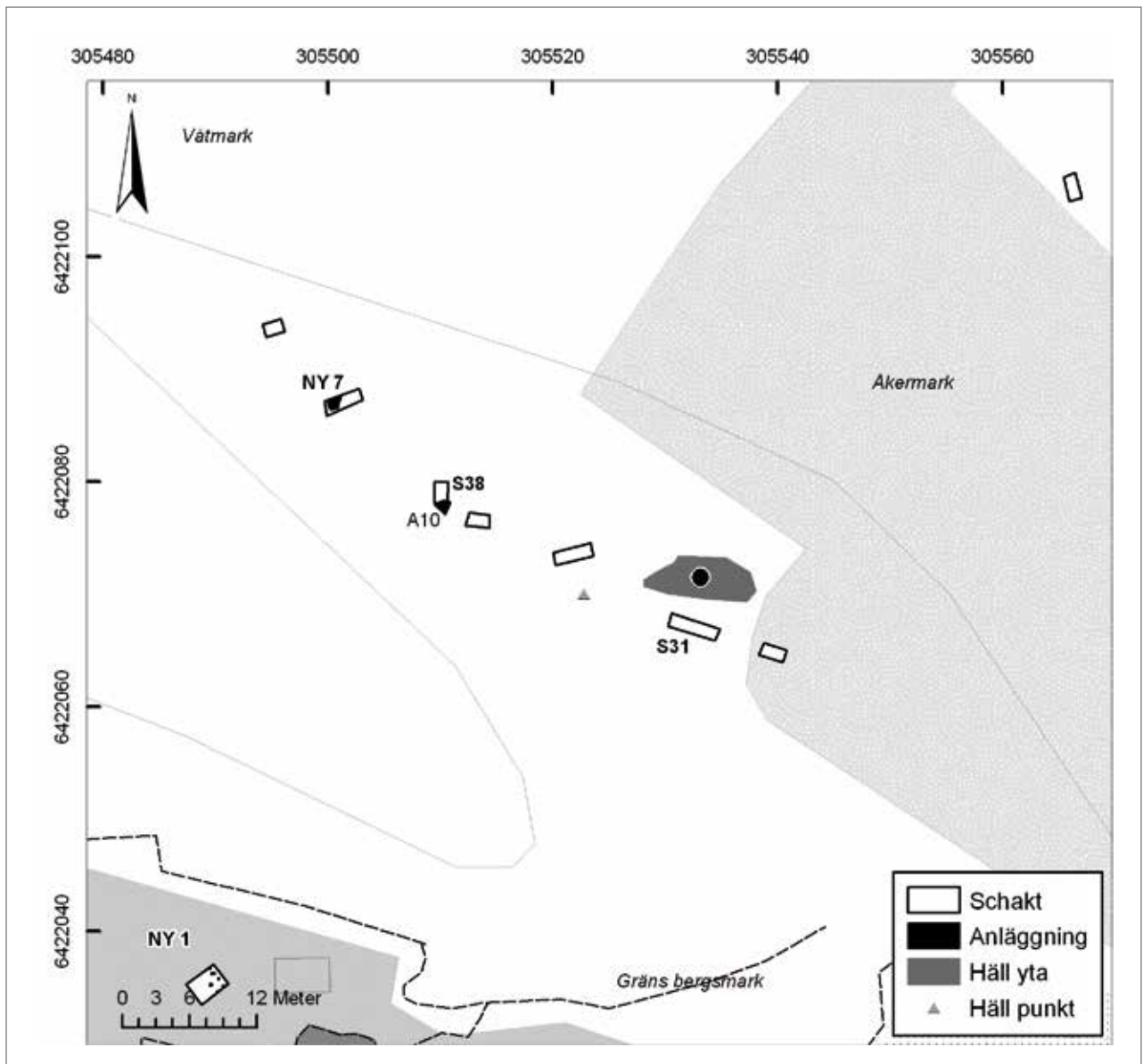
kokgropar och tolkningar rörande jakt, djurhållning (herdevisten), kult, svedjebruk och gravplatser (jfr t. ex. Petersson 2006; Lönn & Claesson 2007).

Sett till områdets beskaffenhet och karaktär av en åt nordväst avsmalnande ”landremsa” mellan bergkant och våtmark, är det dock inte särskilt troligt att anläggningen ingår som en del av en större boplat. Möjligen kan anläggningen kopplas samman med ett fåtal mer diffusa anläggningsindikationer påträffade lite längre åt sydost (jfr figur 52 och S31 nedan). Ett sådant eventuellt samband har emellertid inte klargjorts i samband med föreliggande utredning och troligen utgör anläggningen en solitär härd.

NY 7 har anmälts till FMIS som fast fornlämning.

Övriga lämningar inom området

Utöver ovan nämnda nyfynd påträffades även ett mindre antal indikationer på anläggningar inom området. I ett schakt (S38) beläget strax sydost om NY 7 (figur 52) framkom vad som först tycktes vara en stenpackning (A10). Anläggningen låg direkt an mot bergkant och delvis under en befintlig gårdesgård och utgjordes av en ansamling rundat stenmaterial. Efter rensning tolkades anläggningen som en ansamling med röjningssten



Figur 52. Plankarta övriga anläggningar. Skala 1:500. Godkänd ur sekretessynpunkt för spridning. Lantmäteriet 2012-05-07. Dnr 601-2012/2139.

som vid någon tidpunkt har överlagrats av nämnda gärdesgård. Inga fynd påträffades, och med avseende på strukturens sentida karaktär gjordes bedömningen att inga ytterligare antikvariska åtgärder är nödvändiga.

Strax intill ett schakt (S31), på en mindre och åt sydost sluttande slänt och inte långt från ovan nämnda A10 och NY 7, noterades en mindre och ytligt belägen ansamling sten på en liten bergsklack/berg i dagen (jfr figur 52). Denna hade tidigare varit övertorvad men var nu sedan en tid till synes utgrävd till hälften. Stenmaterialet, som utgjordes av bergsflis, skiffer och rundsten av blandstorlek, visade sig vara beläget i en cirka 1,3 × 1,3 meter stor flack bergskreva. Den norra

halvan var övertorvad och bedömdes vara intakt. Bland det löst liggande stenmaterialet fanns bland annat en flintknuta (jfr bilaga 1 och schakt 31). Sammantaget gav anläggningen ett recent intryck och utgör troligen någon form av historisk lämning av okänd funktion och betydelse. Eventuellt kan anläggningen ses som indikation på att ett äldre åkerbruk har förekommit på platsen. Liknande lämningar har påträffats i samband med en förundersökning av forn lämning Björlanda 237:1 i Göteborgs kommun (Åberg 2012 i manus)

Inom området fanns även ett antal hållar som i ljust av den nyfunna eventuella hållristningen NY 6 bedömdes kunna rymma hållristningar. Hållarna var

främst belägna i områden längs med åkermarken och invid impediment. Flertalet var belägna inom eller i anslutning till nämnda nyfynd (NY 1, NY 2 och NY 3). Ett fåtal fanns längs med den norra kanten av ovan nämnda icke utredda höjdområde (jfr figur 4 ovan).

Sammanfattning

Inom utredningsområdet förekommer lämningar av såväl förhistorisk som historisk karaktär. Lämningarna av förhistorisk karaktär utgörs av nyfynd 1, 2, 5, 6 och 7. Inom dessa områden har anläggningar av både grav- och boplatskaraktär konstaterats i form av troliga stolphål, gropar, härdar och rösen/stensättningar (NY 1), stenpackningar, stolphål och gropar (NY 2), en eventuell stensättning (NY 5), en hållristning (NY 6), samt en solitär härd (NY 7). De historiska lämningarna utgjordes av två områden med fossil åkermark. Inom dessa påträffades röjnings-/odlingsrösen med ålderdomliga inslag och en eventuell anläggning och hållristning (NY 3) samt lämningar i form av odlingssten och täktverksamhet, rännor och moderna värn (NY 4). Totalt påträffades 43 anläggningar eller indikationer på anläggningar inom området.

Samtliga nyfunna lämningar utom NY 4 har anmälts till FMIS som fasta fornlämningar. NY 4 föreslogs med avseende på den något osäkra lämningsbilden få statusen bevakningsobjekt.

Resultat gentemot undersökningsplanen

Målsättningarna med undersökningen med hänvisning till ovanstående rubriker *Syfte, metod och genomförande* samt *Resultat* får i stort anses vara uppfyllda. En konkret avvikelse utgörs av att en begränsad del av utredningsområdet inte kunde utredas på grund tät vegetation (jfr figur 4, höjdområde med tät vegetation). Ska en utredning genomföras här, måste området tillgängliggöras genom att en rimlig avverkning utförs inom området.

Slutsatser samt åtgärdsförslag

NY 1–3 och 5–7 har anmälts till FMIS som fasta fornlämningar, NY 4 som bevakningsobjekt. Ingen av lämningarna är att betrakta som avgränsade. Vad gäller de hållar belägna inom eller i anslutning till fast fornlämning som inte kunnat ristningsinventeras inom ramen för utredningen, genomförs förslagsvis en riktad hållristningsinventering, kanske i samband med en eventuell förundersökning.

En sammanställning av administrativa data för fornlämningarna finns i tabell 1.

RAÄ-nr	Lämningstyp	Storlek (m ²)	Markslag	Antikvarisk bedömning	Vetenskaplig och pedagogisk potential
NY1	Boplats	8 350	Delvis en- och trädbeväxt plåtå med håll och gräsmark.	Fast fornlämning	-
NY2	Boplats	1 600	Plåtå med gräs, håll- och bergsmark	Fast fornlämning	-
NY3	Område med fossil åkermark	200	Trädbevuxet impediment med berghållar beläget i åkermark	Fast fornlämning	-
NY4	Område med fossil åkermark	850	Delvis en- och slånårsbeväxt bergsimpediment med mindre gräsbevuxen plåtå längst i Ö	Bevakningsobjekt	-
NY5	Stensättning	-	Berg och hållmark med våtmarksinslag	Fast fornlämning	-
NY6	Hållristning	-	Åkermark	Fast fornlämning	-
NY7	Härd	-	Mellan berg och våtmark	Fast fornlämning	-

Tabell 1. Objekttabell, NY 1–7.

Referenser

Litteratur

Nordell, L. 2010. *Gallhålan naturreservat – Dokumentation av kulturvärden*. Kulturhistorisk dokumentation, Gallhålan 1:1. Landvetter socken, Härryda kommun. Bohusläns museum Rapport 2010:44. Uddevalla.

Petersson, H. 2006. *Kokgropar och härdar – 200 f.Kr. – Vistelseplats?, landskapsanalys & gravtypskronologi*. Arkeologisk för- och slutundersökning, Tanum socken, Orrekläpp 1:7, Tanum 1857. Bohusläns museum Rapport 2006:31. Uddevalla.

Lönn, M. & Claesson, P. (red.). 2007. *Vistelser vid vatten – Gropkeramiska platser och kokgropar från bronsålder och järnålder*. Riksantikvarieämbetet Stockholm.

Åberg, J. 2012. *Boplatser och flatmarksgrav vid Lilleby camping*. Arkeologisk utredning och förundersökning Björlanda 237:1, 607, 608, Lilleby 22:1 m.fl., Björlanda socken, Göteborgs kommun, Bohusläns museum Rapport. Uddevalla. I manus.

Åberg, J & Rolöf, M. 2012. *Fossila odlingsmiljöer och gravfält i Slamby*. Arkeologisk förundersökning, Bårhult 1:3 m.fl., Landvetters socken, Härryda kommun. Bohusläns museum Rapport 2012:9. Uddevalla.

Otryckta källor

FMIS, Digitala Fornminnesregistret. Riksantikvarieämbetet, Stockholm. Tillgänglig digitalt: <http://www.fmis.raa.se>

Tekniska och administrativa uppgifter

Lst dnr:	431-10995-2011
Västarvet dnr:	VA 549-2011
Västarvet pnr:	10628
Fornlämningsnr:	–
Län:	Västra Götalands län
Kommun:	Kungälv
Socken:	Lycke
Fastighet:	Tjuvkil 2:67 m. fl.
Ek. karta:	7B5b
Läge:	X 3056716 Y 6422103
Meter över havet:	5–15
Koordinatsystem:	Swereff 99 TM
Höjdsystem:	RH2000
Uppdragsgivare:	Kungälv's kommun
Ansvarig institution:	Bohusläns museum
Projektledare:	Joakim Åberg
Fältpersonal:	Magnus Rolöf, Joakim Åberg, Mattias Öbrink
Konsulter:	–
Fältarbetstid:	2011-11-15–17
Arkeologtimmar:	48
Undersökt yta:	130 400 m ²
Arkiv:	Bohusläns museums arkiv
Fynd:	Inga fynd omhändertogs

Bilagor

Bilaga 1. *Schakt*

Bilaga 2. *Anläggningar*

Bilaga 1. Schakt

Schakt	Storlek (m2)	Lager (m)	Schaktdjup (m)	Anl	Fynd	Anm
1	2,5	0-0,10 förna; 0,10-0,25 grå sandig stenig grusig matjord; 0,25-0,39 ljusare grå stenig grusig sand; 0,39 - gråvit grusig sand och markfast sten samt håll	0,46	Nej	Nej	På impediment, nära berg i dagen. Fynd av enstaka tegel.
2	2,5	0-0,10 förna; 0,10-0,22 grå siltig sand (relativt stenfritt); 0,22 - ljusgrå grusig sand	0,45	Nej	Nej	Nedslänt impediment, V om S1. Inga anläggningar eller fynd.
3	2,5	0-0,07 förna; 0,07-0,12 mörkgrå lerig silt; 0,12 - ljusbrun lera	0,30	Nej	Nej	På flack nedan impediment. Inga anläggningar eller fynd.
4	3	0-0,08 förna; 0,08 0,21 grå siltig sand/matjord; 0,21 - lerig ngt grusig silt	0,27	Nej	Nej	In mot impediment. Ev kabellike längs med schakt. Inga anläggningar eller fynd.
5	4	0-0,08 förna; 0,08-0,20 grå siltig sand/matjord; 0,20-0,28 ljusgrå grusig sand; 0,28 - gråvit grusig sand	0,32	Nej	Nej	In mot impediment. Inga anläggningar eller fynd.
6	6	0-0,09 förna; 0,09-0,29 grå siltig sand/matjord; 0,29 - ljusgrå grusig sand	0,32	Ja	Ja	På plåtå och impediment, Ö om och nedan berg i dagen. I schakt framkom 3 rundade stenar (0,23-0,35 m i storlek), på en ungefärlig rad. Ev sylv eller bergsnära konstruktion? Helt stenfritt för övrigt. Fynd av rödgods i L2.
7	7	0-0,06 förna; 0,06-0,21 mörkgrå siltig sand/matjord; 0,21 - flammig gråbrun grusig sand	0,30	Ja	Ja	Mitt på plåtå, Ö om S6. Flertal mörkfärgningar i schakt, samt fynd av avslag och splittr flinta, ev slipsten och kol. A1 och A2 är runda mörkfärgningar, 0,24 och 0,28 m i storlek, med brungrå sandig silt och inslag av kol. Ev stolphål. A3 och A4 är ovala mörkfärgningar, ca 0,25x0,40 och 0,35x0,43 m i storlek, med fyllning som ovan. Ev stolphål eller gropar? A5 är en rund mörkfärgning, 0,21 m i storlek, samma fyllning som ovan men ngt mer diffus. Stolphål? Håll framträder i NV hörn av schakt. Fynd av tegel och glas i L2.
8	7	0-0,07 förna; 0,07-0,22 grå lerig sand; 0,22 - flammig gråbrun lera	0,29	Nej	Nej	På kant av åsrygg, direkt Ö om impediment. Ett par ev plogrännor (NV-SO) längs med impedimentets kant. 1 bit fajs i L2.
9	18	0-0,08 förna; 0,08-0,27 grå lerig silt (uttunnande mot åker); 0,27 - ljusgrå lera	0,32	Ja	Ja	På central åsrygg, på höglignande förhöjning i åkermark. Större sten/block framkom i förhöjningens SV sida. Schaktet utvidgades åt SO för att följa vad som ev skulle kunna vara en rest sten, dock bruten håll belägen i omrörda lager tillsammans med fynd av tegel. Schaktet utvidgades tvärs över förhöjning åt NO, där påträffades en mindre och helt under mark belägen håll, ca 1,15x2,5 m i storlek (ej helt framtagna, fortsätter ev åt S och Ö). Mindre yta framför håll frilades, fynd av 1 slagen flinta?. På hällens släta norrsida fanns två parallella och troligen huggna linjer, ca 1,4 respektive 1,1 m i längd. Linjer på ca 0,10 m avstånd från varandra i hällens riktning (obs, ej parallellt med isräfflor). Enstaka ev bemanningsstreck kunde observeras, dock osäkra.
10	2,5	0-0,07 förna; 0,07-0,26 grå lerig silt; 0,26 - gråbrun lera	0,40	Nej	Nej	N nedkant av impediment. Inga anläggningar eller fynd.
11	4,5	0-0,07 förna; 0,07-0,26 grå lerig silt; 0,26 - gråbrun lera	0,38	Nej	Nej	På kant av åsrygg, direkt NO om impediment. Ev håll i NO del av schakt.
12	3,5	0-0,06 förna; 0,06-0,18 grå siltig lera/matjord; 0,18 - gråvit lera	0,24	Ja	Ja	På åsrygg, direkt S om impediment och håll med ev ristning. I N del av schakt och närmast håll (avstånd ca 1 m) fanns del av en oregelbunden rundad mörkfärgning, A6, ca 0,36x0,50 m i storlek (in i schaktkant åt N), med gråbrun siltig sand och inslag av kol. Vid rensning noterades fynd av 1 ev kvartsknuta (svallad) och 1 bergskristall. Ej undersökt. I övrigt fynd av järnspik och tegel i L2.
13	2,5	0-0,06 förna; 0,06-0,21 grå siltig sand/matjord; 0,21 - grågul lera	0,28	Nej	Nej	På åsrygg eller flack plåtå, SO om håll/berg i dagen. Inga anläggningar eller fynd.
14	3	0-0,05 förna; 0,05-0,22 grå siltig lera; 0,22 - grågul lera	0,25	Nej	Nej	På V kant och SV om impediment. I schaktets N del fanns markfast sten och grus in mot impedimentskant. Enstaka skärvig sten.

Schakt	Storlek (m2)	Lager (m)	Schaktdjup (m)	Anl	Fynd	Anm
15	2	0-0,05 förna; 0,05-0,19 grå siltig lera/matjord; 0,19 - gulgrå lera	0,22	Nej	Nej	Direkt S och i anslutning till impediment och berg i dagen. Inga anläggningar eller fynd.
16	2,5	0-0,05 förna; 0,05-0,18 grå silt; 0,18 - gulgrå lera	0,21	Nej	Nej	S om impediment och nära berg i dagen. Enstaka markfast sten. Inga anläggningar eller fynd.
17	2,5	0-0,04 förna; 0,04-0,08 grå lerig silt; 0,08-0,17 ljusgrå silt; 0,17 - håll	0,17	Nej	Nej	Platå i nedkant av impediment. Inga anläggningar eller fynd.
18	6,5	0-0,08 förna; 0,08-0,19 grå siltig lera uppblandad med handstor skrotsten; 0,19-0,30 gråbrun siltig lera; 0,30-0,38 gulbrun lera; 0,38 - gulvit lera	0,43	Ja	Ja	På nedkant av platå, Ö sida av impediment. I schakt framkom 2 mer eller mindre parallella avlånga mörkfärgningar, A7 och A8, längs med hällsida och på ett avstånd av ca 1,3 m från varandra. A7 är oavgränsad i Ö och ca 0,23x2,10 m i storlek, med flammig gråbrun lera som delvis är uppblandad med undergrund (L5). Ett provsnitt visade på skålad profil och djup 0,07 m, samt sporadiskt inslag av kolfnyk. A8 är oavgränsad i V och ca 0,27x1,40 m, med liknande fyllning som A7. Anläggningarna tolkas som rännor med osäker ålder. En noterbar osäkerhetsfaktor är den täktverksamhet som uppenbart har förekommit i området i modern tid.
19	2,5	0-0,07 förna; 0,07-0,22 brungrå siltig lera; 0,22 - gulbrun lera	0,26	Nej	Nej	På åsrygg, Ö om impediment. Inga anläggningar eller fynd.
20	2,5	0-0,13 förna; 0,13-0,26 grå siltig lera; 0,26 - gulbrun lera	0,26	Nej	Nej	V kant av mindre impediment. Inga anläggningar eller fynd.
21	7,5	0-0,12 förna; 0,12-0,30 grå siltig lera; 0,30-0,34 svartgrå siltig lera; 0,34 - gulbrun lera	0,35	Nej	Nej	På mindre impediment och S om håll/berg i dagen. En flack under mark belägen håll frilades i V del av schakt. Inga ristningar, fynd eller dylikt kunde noteras.
22	5	0-0,10 förna; 0,10-0,24 grå siltig lera; 0,24 - gulbrun lera	0,29	Nej	Nej	På S kant av impediment. En mindre under mark belägen håll frilades i N kant av schakt. Inga ristningar, fynd eller dylikt kunde noteras.
23	2,5	0-0,07 förna; 0,07-0,15 grå lera; 0,15 gråvit lera	0,22	Nej	Nej	På mindre impediment. Inga anläggningar eller fynd.
24	2	0-0,05 förna; 0,05-0,19 grå silt; 0,19 - gulvit lera	0,22	Nej	Nej	V kant av mindre impediment. Inga anläggningar eller fynd.
25	2,5	0-0,04 förna; 0,04-0,12 grå lera; 0,12 gulvit lera	0,15	Nej	Nej	SO om brant större håll. Inga anläggningar eller fynd.
26	2,5	0-0,04 förna; 0,04-0,12 grå lera; 0,12 gulvit lera	0,17	Nej	Nej	På litet näs ut i åkermark, Ö om gårdsgård och ev odlingsröse. Inga anläggningar eller fynd.
27	2	0-0,08 förna; 0,08-0,18 grå siltig lera; 0,18 - gulgrå lera	0,22	Nej	Ja	Direkt NO om bergskant. Fynd av enstaka slagen flinta (svallad och patinerad), tegel, fajans, glas.
28	2,5	0-0,08 förna; 0,08-0,20 gråbrun silt; 0,20 - gulbrun lera	0,25	Nej	Nej	I liten gip NO om bergsmark. Inga anläggningar eller fynd.
29	3	0-0,07 förna; 0,07-0,24 grå siltig lera; 0,24 - flammig gråbrun lera	0,26	Nej	Nej	På mycket liten förhöjning i åkermark. Flertal matjordsfickor och djurgångar.
30	4	0-0,07 förna; 0,07-0,24 grå silt; 0,24 - gulbrun silt	0,28	Nej	Nej	På slänt upp i gip mellan bergsklackar. Berghåll under mark i SV. Inga anläggningar eller fynd.
31	5,5	0-0,12 förna; 0,12-0,33 gråbrun lerig silt/matjord; 0,33 - gråbrun silt	0,40	Nej	Ja	Mindre åt SO sluttande slänt, mellan berg och mindre bergsklack/berg i dagen. Fynd av enstaka slagen flinta i matjord, inga anläggningar. På bergsklack direkt i N noterades dock en mindre ansamling sten yttligt belägen på håll. Har tidigare varit övertorvad, nu till synes utgrävd (!) till hälften. Stenmaterial bestående av bergsflis, skiffer och rundsten av blandstorlek i flack bergskreva, ca 1,3x1,3 m i storlek. N halva är fortfarande intakt och övertorvad. Bland stenmateriallet fanns flintknuta och enstaka ev flintavfall (osäkert). Ej inmätt. Ev historisk lämning?
32	2,5	0-0,32 förna och gulbrun lera	0,35	Nej	Nej	På slänt SO om S31. Inga anläggningar eller fynd.G47
33	4	0-0,20 förna och gråbrun lerig silt/matjord; 0,20-0,34 brun sandig silt; 0,34 - gulbrun siltig lera	0,46	Nej	Nej	I glänta NV om bergsklack och S31. Inga anläggningar eller fynd.
34	2,5	0-0,06 förna; 0,06-0,20 påförd lera med skärvsten; 0,20-0,38 gråbrun lerig silt/matjord; 0,38 - gulbrun sandig silt	0,52	Nej	Nej	Mot berghåll och gårdsgård, NV om S33. Förhållandevis stenigt i schakt. En ev stenpackning noterades på N-sidan av gårdsgård. Inga fynd.

Schakt	Storlek (m ²)	Lager (m)	Schaktdjup (m)	Anl	Fynd	Anm
35	3,6	0-0,18 förna och gråbrun sand; 0,18-0,34 gråbrun sandig silt; 0,34 - ljusgrå siltig lera	0,38	Nej	Nej	NV kant av impediment, N om S2. En mörkfärgning i schakt, ca 0,28x0,30 m i storlek med gråbrun sandig silt och kolstänk i yta. Flammig samt diffus form i profil vid provsnitt. Tolkad som stenlyft. Inga fynd.
36	3	0-0,04 förna; 0,04-0,14 svartbrun sand; 0,14-0,22 mörkgrå lerig silt; 0,22-0,28 ljusgrå lera; 0,28 - gulbrun stenig grusig sand samt håll	0,32-0,40	Nej	Ja	På impediment, direkt S om håll/berg i dagen. Fynd av 1 avslag och 1 bearbetad nodul flinta (svallade) i L5. Håll framträder i/under L5 på sina ställen.
37	4	0-0,04 förna; 0,04-0,18 svartbrun siltig sand; 0,18 - stenpackning och håll	0,20	Ja	Ja	På impediment, direkt N om bergskant. Direkt under L2 framkom A9, en oavgränsad stenpackning med överlag run- dat material (generellt 0,05-0,15 m med enstaka större stenar 0,25-0,30 m). Packning delas centralt av håll. Fynd av slagen flinta, totalt 5 splitter, avslag, nodul. Packningen är tydligt anlagd mot berghäll. Funktion och ålder oklar, ev förhistorisk? i schakt N och utanför A9 framträdde morängrusig sand med enstaka större stenblock (schaktdjup här upp till 0,40 m). Fynd av 1 fragment yngre rödgods.
38	2,5	0-0,16 förna och brun sand; 0,16- 0,28 ljusbrun sand; 0,28 - gulbrun siltig sand	0,34	Ja	Nej	Mot berghäll och gårdesgård, NV om S34. Stenpackning A10 i SV kant av schakt. Rundat stennmaterial (ca 0,15-0,30 m i storlek) låg an direkt mot bergskant och delvis under gårdesgård. Inga fynd, tolkad som röjningssten.
39	4	0-0,18 förna och gråbrun sandig silt; 0,18-0,24 brun sand; 0,24 - ljus brun lerig silt	0,28-0,36	Ja	Ja	På slänt nedan och Ö om berg. I V del av schakt framkom A11, en oavgränsad rundad mörkfärgning, ca 1,0x1,3 m i storlek (framtagen del, in i schaktkant åt N) med mörkbrun siltig sand och flera skärviga/skörbrända stenar i yta. Fynd av enstaka ev slagen och svallad flinta. Tolkad som hård.
40	2	0-0,20 förna och gråbrun sandig silt; 0,20 - ljusgrå-gul lucker lera.	0,38	Nej	Nej	NV om 39. Inga anläggningar eller fynd.
41	3	0-0,10 förna; 0,10-0,26 gråbrun siltig lera; 0,26 - grå-gulspräcklig lera	0,30	Nej	Nej	NV om berg. Enstaka skärviga stenar in mot bergskant. Fynd av recent bältesspäpne.
42	2,5	0-0,08 förna; 0,08-0,22 grå siltig sand; 0,22-0,32 gråbrun sandig silt; 0,32 - gulbrun-ljusgrå siltig lera	0,40	Nej	Nej	N om väg, i hållmark ovan blötmark i N. Inga anläggningar eller fynd.
43	3	0-0,25 förna och grå siltig sand; 0,25 - gulgrå styv lera	0,30	Nej	Nej	På platå/avsats, Ö om lekplats. Inga anläggningar eller fynd.
44	4,5	0-0,26 förna och svartbrun sand; 0,26 - gulbrun grusig sand	0,30-0,40	Ja	Ja	På platå SO om väg, strax Ö och NV om hållmark. Två mörkfärgningar i schakt, A12 och A13. Båda ovala och tydliga, ca 0,40x0,55 respektive 0,46x0,60 m i storlek och med mörkbrun grusig sand i yta. Ej undersökta, ev stolphål eller gropar? Fynd av 3 slagna och svallade flintor i schakt.
45	6,5	0-0,24 förna och mörk gråbrun sand; 0,24 - gulbrun grusig sand	0,28-0,34	Ja	Nej	På platå och N om hållmark, SO om S44. Tre mörkfärgningar i schakt. A14 är en oval tydlig mörkfärgning, ca 0,32x0,36 m i storlek med brungrå grusig sand och inslag av kolstänk. Provsnittad, ngt flammig men skålad i profi och 0,12 m djup. Tolkad som ev stolphål. A15 är en oval tydlig mörkfärgning, ca 0,32x0,40 m med mörkgrå grusig sand. Provsnittad, skålad och mkt homogen i profil, 0,29 m djup (kanske djupare). Tolkad som stolphål. A16 är en oavgränsad rundad och tydlig mörkfärgning, ca 0,36x0,60 m (in i schaktkant åt Ö) med mörk gråbrun sand. Ej undersökt, ev grop?
46	4	0-0,22 förna och mörk gråbrun sandig silt; 0,22-0,26 grå grusig sand; 0,26 - ljusgrå-gulbrun sand	0,34	Nej	Nej	Mitt på platå, N om område med svag våtmarks-karaktär. Inga anläggningar eller fynd.
47	5	0-0,18 förna och mörkbrun sand; 0,18-0,26 brun grusig sand; 0,26 - gulbrun grusig sand	0,24-0,28	Nej	Ja	På platå, SO om hållmark och SV om S46. Fynd av 1 slagen flinta (svallad). Schakt ej helt grävt i botten?
48	2	0-0,22 förna och svartbrun sand; 0,22-0,28 brun grusig sand; 0,28 - gulbrun grusig sand	0,28-0,33	Nej	Nej	På platå, vid bergskant i N. Inga anläggningar eller fynd.

Schakt	Storlek (m2)	Lager (m)	Schakt djup (m)	Anl	Fynd	Anm
49	7	0-0,12 förna och svartbrun sand; 0,12-0,20 brun grusig sand; 0,20 - gulbrun grusig sand	0,24	Ja	Ja	På N kant av plåtå, strax S om bergskant. Två mörkfärgningar, A17 och A18. A17 är tydlig och oregelbundet oval, ca 0,26x0,45 m i storlek med svartbrun grusig sand. Provsnittad, skålad i profil med ev uttraktionskant åt Ö. Ev hård? A18 är oavgränsad, tydlig och rundad, ca 0,22x0,38 m (framtagen del, in i schaktkant åt NV) med mörkgrå sand. Ej undersökt. Vid utvidgning av schakt framkom ytterligare mörkfärgningar. A25 är otydlig och rund, ca 0,22 m med brun grusig sand. Ej undersökt. A26 är oavgränsad men tydlig och rundad, ca 0,26 m (in i schaktkant åt SO) med mörkbrun grusig sand och inslag av kolstänk. Ej undersökt. A27 är ngt otydlig och rund mörkfärgning, 0,34 m med brun grusig sand. Ej undersökt. A28 är tydlig och rund, ca 0,13 m med mörkgråbrun sand. Ej undersökt. Flertalet anläggningar tolkades som ev stolphål. Även fynd av 1 kvartsnodel/kärna i schakt. Flertalet anläggningar av förhistorisk karaktär.
50	9,5	0-0,12 förna och svartbrun ngt siltig sand; 0,12-0,20 gråbrun grusig sand; 0,20 - gulbrun-brun grusig sand	0,26	Ja	Nej	V om tjärn, S om bergsmark. Flertal tydliga och diffusa mörkfärgningar i schakt. A569 är oavgränsad men tydlig och rundad, ca 0,6 m i bredd (in i schaktkant åt Ö) med brun grusig sand och inslag av kol och sot. Provsnitt i Ö kant visade på 0,20 m djup (troligen djupare in mot central del av anläggning). Tolkad som ev hårdgrop. A570 är otydlig och oval, ca 0,26x0,30 m med brun grusig sand. Provsnittad, ca 0,10 m djup. Osäker, ev anläggning. A571 är relativt tydlig och oval, ca 0,35x0,55 m med gråbrun sand och inslag av kolstänk och ev sot. Provsnittad, ca 0,12 m djup. Tolkad som grop. A572 är tydlig och oregelbundet rundad, ca 1,2 m i längd med brunsvart sand och inslag av kolstänk och sot. Provsnitt i SV kant visade på 0,0,16 m djup (troligen djupare in mot central del av anläggning). Tolkad som hård. Enstaka diffusa mörkfärgningar utgick efter provsnitt och har ej mätts.
51	5	0-0,10 förna; 0,10-0,26 gråbrun sand; 0,26-0,32 brun-gråbrun grusig sand; 0,32 - gulbrun sand	0,35	Ja	Nej	På SO kant av plåtå, S om tätt enbuskage. En mörkfärgning i schakt. A19 är otydlig men oval, ca 0,44x0,70 m i storlek med gråbrun sand. Provsnitt visade på rundad oregelbunden botten i profil, ca 0,14 djup. Tolkad som ev grop. På Ö kant av plåtå, inne i enbuskage. Flera mörkfärgningar i övergång L2/L3. A20 är oavgränsad och rundad, ca 0,35x0,70 m i storlek (in i schaktkant åt N), med svartbrun grusig sand och inslag av kolstänk. Ej undersökt. Ev grop? A21 är rund, ca 0,22 m, med mörkgrå kompakt sand och inslag av kolstänk. Provsnittad, skålad i profil (ngt diffus i Ö kant) och 0,16 m djup. Tolkad som ev stolphål. A23 är oavgränsad men avlång, ca 0,15x0,90 m, med svartbrun grusig sand och inslag av kolstänk. Tolkad som ev ränna. Fynd av mikrodebitage och avslag (patinerat) flinta i schakt. L2 utgör ev en äldre odlingshorizont, dock ej spår av stenröjning i schakt trots närliggande rösen A818 och 819.
53	2,5	0-0,22 förna och gråbrun sand; 0,22-0,28 brun sand; 0,28 - gulbrun-grå sand	0,32	Nej	Nej	S om tätt enbuskage. Inga anläggningar eller fynd.
54	2,5	0-0,22 förna och gråbrun sand; 0,22-0,28 grå siltig sand; 0,28-0,32 ljus grå grusig sand; 0,32 - ljus grå-gulbrun sand	0,36	Nej	Nej	S om tätt enbuskage. Inga anläggningar eller fynd.
55	3,5	0-0,22 förna och brun sand; 0,22-0,30 ljusbrun sand; 0,30 - brun sand	0,36	Ja	Nej	På plåtå, direkt NV om större block. En mörkfärgning. A24 är otydlig men oval, ca 0,24x0,28 m i storlek med grå sand. Ev anläggning?
56	3	0-0,26 förna och mörkgråbrun ngt sandig silt; 0,26-0,38 grå-brun sandig silt; 0,38 - flammig gulbrun-grå sandig silt	0,42	Nej	Nej	Mitt på plåtå. Inga anläggningar eller fynd.

Schakt	Storlek (m2)	Lager (m)	Schaktdjup (m)	Anl	Fynd	Anm
57	5,5	0-0,14 förna mörkgråbrun siltig sand; 0,14-0,19 flammig grå-brun sand; 0,19 - gulbrun grusig sand	0,24	Nej	Nej	På NV del av platå, direkt S om bergskant. Inga anläggningar eller fynd.
58	2,5	0-0,25 förna och grå siltig lera/matjord; 0,25 - grågul lera	0,31	Nej	Nej	På åsrygg, V om impediment och NO om håll/berg i dagen. Inga anläggningar eller fynd.
59	3	0-0,30 förna och grå siltig lera/matjord; 0,30 - grågul lera	0,35	Nej	Nej	På åsrygg, N om impediment. Inga anläggningar eller fynd.
60	3	0-0,25 förna och grå lera/matjord; 0,25 - grågul lera	0,30	Nej	Nej	På Ö kant av åsrygg. Inga anläggningar eller fynd.

Bilaga 2. Anläggningar

Id	Typ	Relation NY	Planform	Storlek (m)	Anm
A29	Stensättning	5	Oregelbunden	5x8	Stenansamling belägen på häll i hållmark. Utgörs av mestadels löst liggande kluvna eller sprängda stenar. I dess södra kant fanns en antydning till kallmurning. I svacka mot anläggningens mitt fanns flertal rundande stenar täckta av grästorv, eventuellt placerade i mindre skreva. Rundat stenmaterial förekommer även i övriga ktingliggande delar av packningen och omkring anläggningen finns även nedrasat stenmaterial.
A38	Röse	3	Oregelbunden	5,2x11	Röse på åsrygg och impediment i åkermark. Belägen N om A39. Helt täckt av större kantstenar, även om rundat material går att urskilja mot anläggningens bottenkanter samt delvis på övre central del. Oklart med brukningsfaser och ålder.
A39	Röse	3	Oval	7x9	Röse på åsrygg och impediment i åkermark. Beväxt med bl a större sälg (?) och i princip helt täckt av större kantstenar. Underliggande hållar dock synliga i S. I Ö kant av röse finns snedställda flata stenar med mindre stenmaterial innanför. Kan påvisa äldre brukningsfas. Även större block i denna del. Flertal större block även i N och NV kant. Uppenbart flera brukningsfaser, dock oklar ålder/tid för dessa. Ev hållristning på häll i S?
A40	Röse/odlingssten	4	Oregelbunden	4,2x7,0	På NV sida av impediment. Överlag rundat stenmaterial med inslag av kantsten. Endast inmätt, ej dokumenterat i detalj.
A41	Röse/odlingssten	4	Oregelbunden	4,4x8,3	På SV sida av impediment. Överlag rundat stenmaterial med inslag av kantsten. Endast inmätt, ej dokumenterat i detalj. Hör ev ihop med A44.
A42	Värn	4	Oregelbunden	2,8x4,7	På S sida av bergsimpediment. Tydligt stridsvärn uppbyggt av både kant- och rundsten. Endast inmätt och fotograferat, ej dokumenterat i detalj.
A43	Täktsten	4	Oval	4,3x6,3	Nästan uteslutande kant/sprängsten. Tydliga spår av täktverksamhet direkt intill anläggning. Endast inmätt, ej dokumenterat i detalj.
A44	Röse/odlingssten	4	Oregelbunden		På NV sida av impediment. Överlag rundat stenmaterial med inslag av kantsten. Endast inmätt, ej dokumenterat i detalj. Hör ev ihop med A41.
A818	Röse	1	Rundad	5-6 (diam.)	A818 är svagt välvd med flertal stenar synliga i SO kant. Ev röjnings- /odlingsröse eller grav? Frånvaro av stenröjning i närliggande schakt kan peka på det senare.
A819	Röse	1	Rundad	3-4 (diam.)	A819 är mycket flack med ett ca 10-15 stenar (0,15-0,25 m) synliga i yta. Ev röjnings- /odlingsröse eller grav? Frånvaro av stenröjning i närliggande schakt kan peka på det senare.

