

# Gravar i Grytingen



Stickprovsgrävning av rösen på Herrestad 403  
Arkeologisk förundersökning  
Herrestad 403  
Grytingen 1:2, Herrestads socken, Uddevalla kommun  
Magnus Rolöf  
Bohusläns museum  
Rapport 2012: 16



# Gravar i Grytingen

Stickprovsgrävning av rösen på Herrestad 403

Arkeologisk förundersökning

Herrestad 403

Grytingen 1:2, Herrestads socken, Uddevalla kommun

Bohusläns museum Rapport 2012:16



ISSN 1650-3368

Författare Magnus Rolöf

Layout, grafisk form och teknisk redigering Gabriella Kalmar

Omslagsbild Framsidan visar GPS med månen som fond i slutet på arbetsdagen. Baksidan visar schakt 3 med packningarna A18 (förgrund) och A20. Foto från sydväst. Foton Joakim Åberg.

Tryck Bording AB, Borås 2013

Kartor ur allmänt kartmaterial, © Lantmäteriverket medgivande 90.8012

Kartor godkända från sekretesssynpunkt för spridning Lantmäteriet 2012-04-10. Dnr 601-2012/1799.

Bohusläns museum

Museigatan 1

Box 403

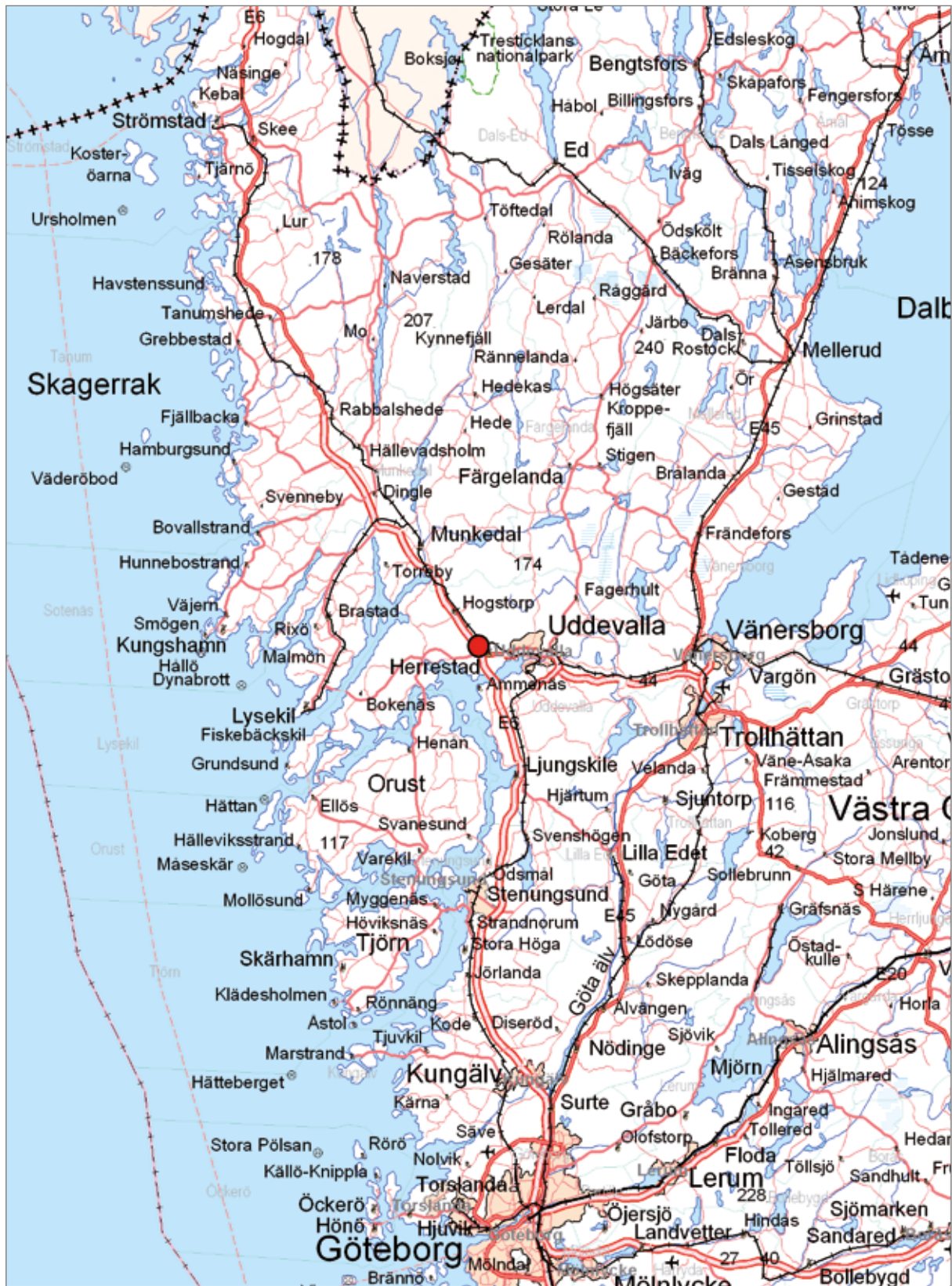
451 19 Uddevalla

tel 0522-65 65 00, fax 0522-1 26 73

[www.vastarvet.se](http://www.vastarvet.se), [www.bohuslansmuseum.se](http://www.bohuslansmuseum.se)

## Innehåll

Sammanfattning.....	5
Bakgrund.....	5
Syfte och frågeställningar.....	5
Metod.....	7
Genomförande.....	7
Resultat.....	7
Kontroll av rösen.....	7
Översiktlig inventering.....	10
Resultat gentemot undersökningsplanen.....	10
Materialets potential.....	10
Slutsatser samt åtgärdsförslag.....	11
Referenser.....	12
Litteratur.....	12
Otryckta källor.....	12
Tekniska och administrativa uppgifter.....	13
Bilagor.....	14



Figur 1. Utsnitt ur Sverigekartan med platsen för undersökningen markerad. Godkänd ur sekretessynpunkt för spridning. Lantmäteriet 2012-04-10. Dnr 601-2012/1799.

## Sammanfattning

Bohusläns museum har genomfört en arkeologisk stickprovsundersökning av rösen inom Herrestad 403 på uppdrag av Länsstyrelsen i Västra Götalands län. Syftet var att utröna om rösen utgör gravar eller röjningsrösen. Den begränsade undersökningen genomfördes i december 2012. De framtagna stenpackningarna tolkades samtliga som gravanläggningar, därtill påträffades också ytterligare boplatslämningar.

## Bakgrund

I september 2010 genomförde Bohusläns museum en utredning inom del av Grytingen 1:2 inför planerade bostäder och vattenreservoar. Vid denna utredning påträffades ett område med fornlämningar, främst i form av rösen vilka misstänktes vara gravar, men också boplatсанläggningar och ett härdområde. Detta anmäldes till FMIS som grav- och boplatansområde Herrestad 403 (Öbrink 2010). Inom området har också viss stubbrytning skett vilket orsakat åverkan på del av lämningen. Endast en översiktlig skadeinventering har genomförts (Skrivelse, NOK 1098–2010).

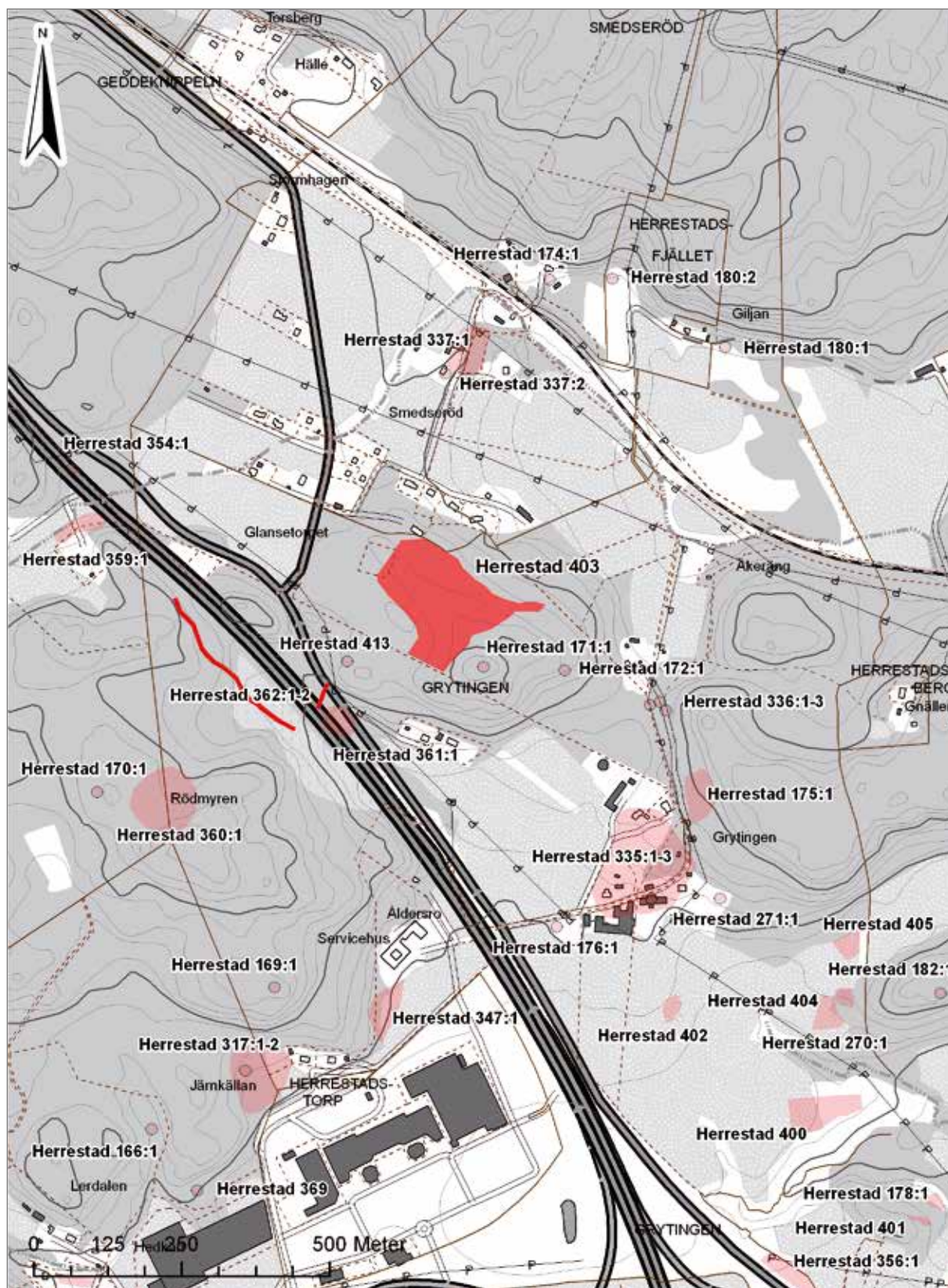
Länsstyrelsen tillförde medel för en begränsad efterundersökning med syfte att klargöra om rösen inom området utgjorde gravar eller odlingsrösen, för att fastställa fornlämningsstatus. Boplatslämningarna inom området omfattades inte av undersökningen. Bohusläns museum genomförde uppdraget 6–7 december 2011.

För en beskrivning av landskapsbilden, fornlämningsmiljön, tidigare undersökningar och historiskt källmaterial hänvisas till utredningsrapporten (Öbrink 2010).

## Syfte och frågeställningar

Undersökningen syftade endast till att bedöma status på rösen inom Herrestad 403. Sedvanliga syften med och bedömningar inom ram för förundersökning var inte aktuella. Riktade frågeställningar omfattar:

- Utgörs rösen i anslutning till åsryggen av gravar eller odlingsrösen?
- Är den visuella ytmorfologin signifikant för rösetolkningen?
- Kan man göra en bedömning av hela rösebeståndet utifrån det?
- Finns någon informationspotential kvar i de förmodade förstörda rösen i våtmarkskant?



Figur 2. Utsnitt ur GSD-Fastighetskartan, blad 8B 5d, med översikt över undersökningsområdet samt närliggande forn­ lämningar markerade. Skala 1:10 000. Godkänd ur sekretessynpunkt för spridning. Lantmäteriet 2012-04-10. Dnr 601-2012/1799.

## Metod

Bohusläns museum avsåg stickprovsundersöka ett urval av rösen. Länsstyrelsen hade önskemål på specifika rösen, främst på den södra sidan av åsryggen (bl. a. R5, R13). Därefter avsågs ytterligare ett antal torvas av för att bedöma ytmorfologi. Avslutningsvis planerades en översiktlig inventering av hela området för att visuellt bedöma det övriga lämningensbeståndet.

Projektbudget medgav minimal basdokumentation. Dokumentationen bestod av beskrivning och inmätning med RTK/GPS. Arbetsfoton togs för efterbearbetningens skull. I övrigt planerades inte insamling av fynd eller prover eller upprättande av ritningar.

## Genomförande

Bohusläns museum valde tre rösen för stickprovskontroll (R9, R10 och R13), samtliga på den södra sidan av åsryggen. Urvalet av rösen baserades just på den initiala osäkerheten från utredningen kring tolkningen av dem, som odlingsrösen, eller rösen alls. Åverkan på det monumentala röset R5 ansågs sedan inte nödvändig utifrån resultaten av dessa kontroller.

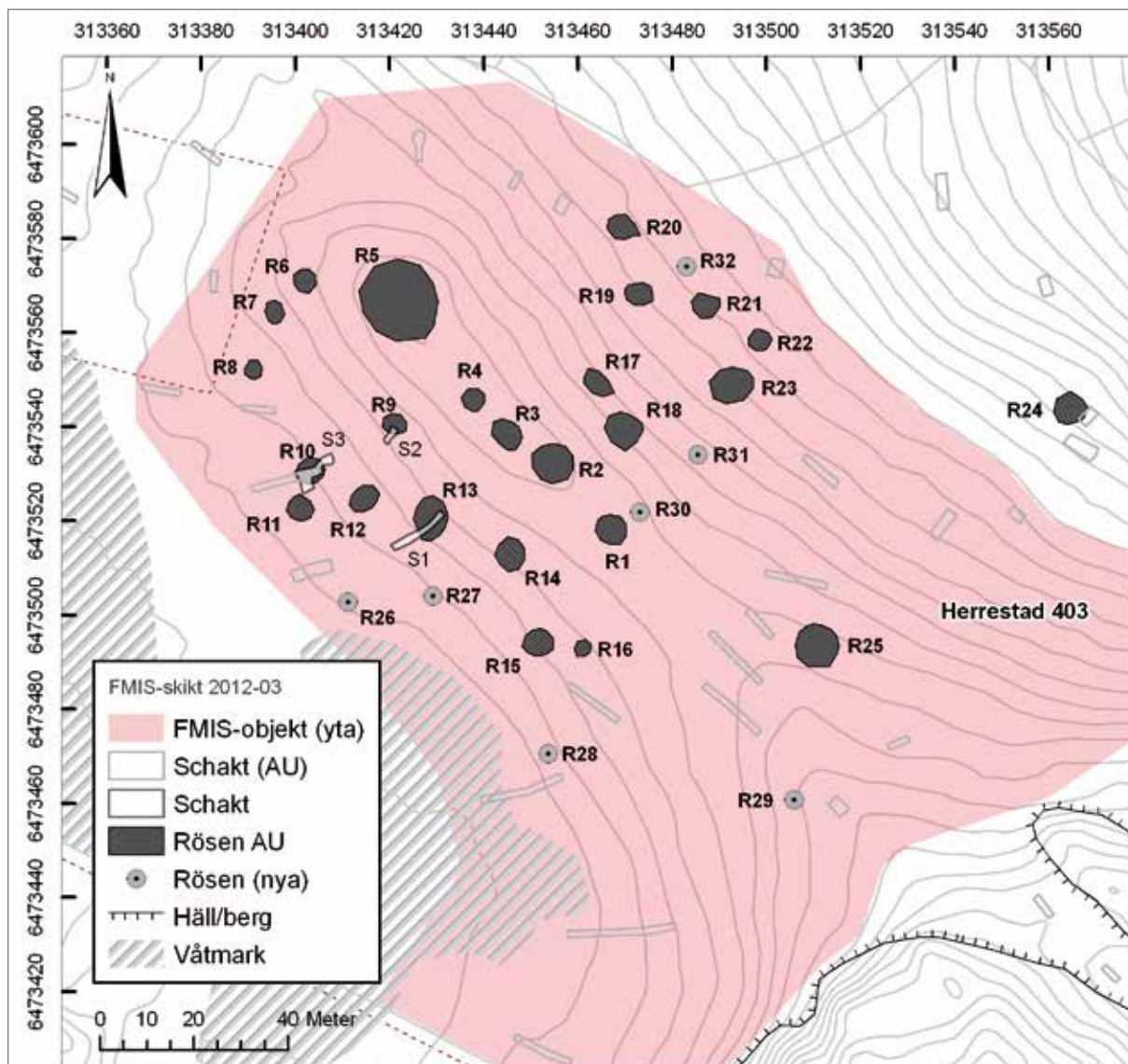
När tre schakt öppnats och påträffade anläggningar rensats, beskrivits och dokumenterats kvarstod begränsat med tid. Någon egentlig undersökning av stenpackningarna utöver rensning genomfördes inte. Ytterligare avtorvningar prioriterades bort, istället genomfördes en översiktlig inventering, främst i östra och nordöstra delen av området. Inventeringen fick därefter brytas i förtid på grund av tidig skymning.

## Resultat

### Kontroll av rösen

Tre schakt öppnades upp på tre av rösen som identifierats vid utredningen (R9, R10, R13). R13 valdes ut för att kontrollera ett av de osäkra rösen, R9 för att kontrollera om en ansamling block kunde utgöra en stensättning och R10 för att kontrollera ett röse som på utredningen bedömts kunna vara odlingsröse. Samtliga var kraftigt övertorvade och endast R10 uppvisade skador i form av körspår från skogsavverkningsmaskiner. I alla tre schakt påträffades vällagda stenpackningar vilka tolkas som delar av gravar, i ett schakt framkom dessutom boplatzlämningar. I bilagorna redogörs för detaljer kring schakten (bilaga 1) och de påträffade stenpackningarna (bilaga 3). Boplatzlämningarna undersöktes inte.

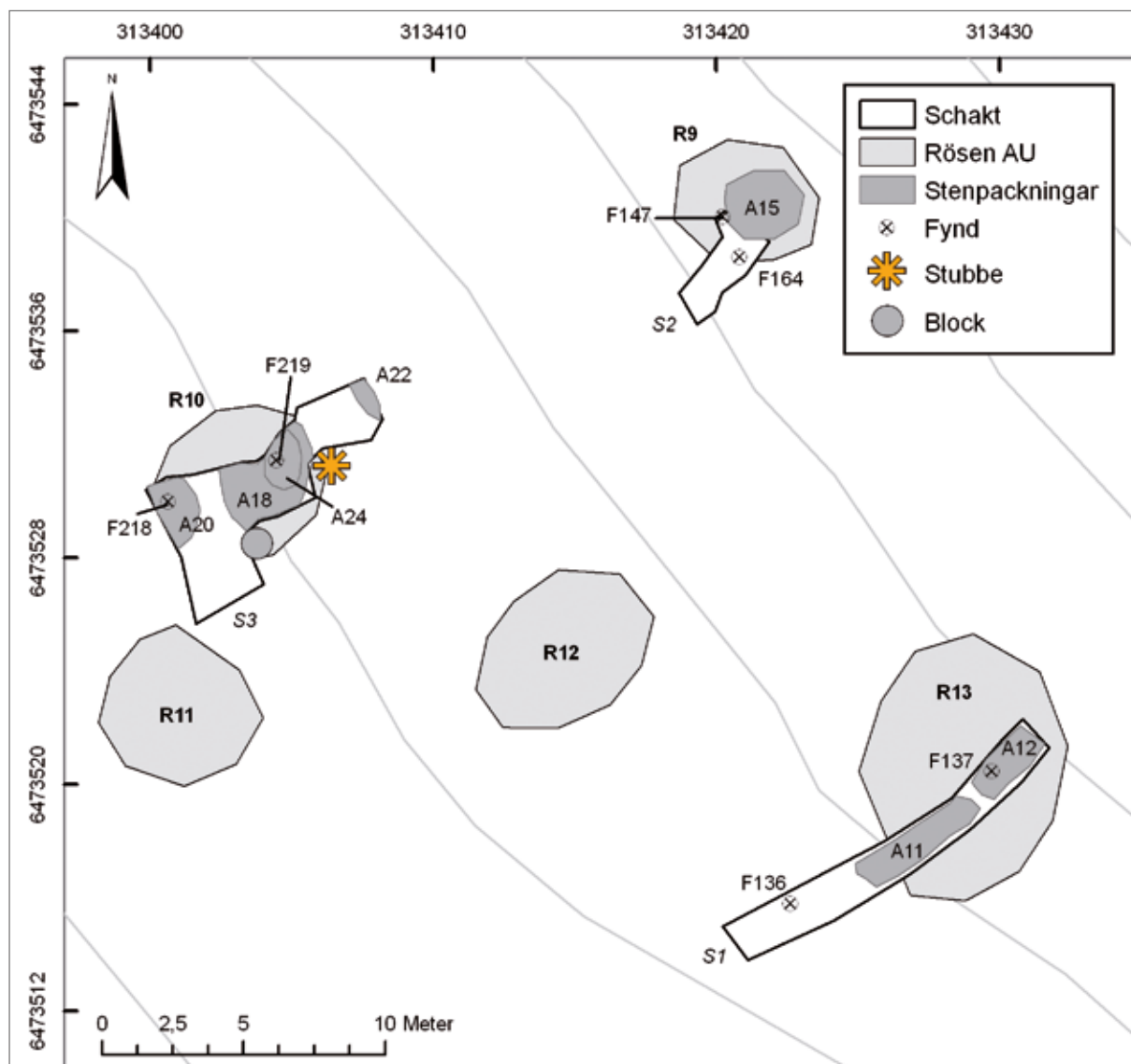
R13 beskrevs i utredningen som utan synlig form eller välvning men med ett flertal i ytan synliga stenar. I schaktet framkom direkt under vegetationsskiktet 1–2 vällagda och distinkta stenpackningar med oklar inbördes relation (A11, A12). Packningarna var flacka, med kolbitar i stenfyllning samt med fynd av kvartsknuta som inslag i packningen. R13 kan med andra ord utgöras av två separata anläggningar.



Figur 3. Planöversikt Herrestad 403 med rösen och schakt både från utredningen 2010 och den aktuella undersökningen markerade. Våtmarkens inmätning är från utredningen. Skala 1:1 500. Godkänd ur sekretessynpunkt för spridning. Lantmäteriet 2012-04-10. Dnr 601-2012/1799.

R9 beskrevs i utredningen som flackt övertorvat röse med en ansamling block. Efter avtorvning framträdde dessa block som del av ett mindre kärnröse omgivet av en enskiktad brättekliknande stenpackning (A15). En mörkfärgning iaktogs i stenpackningen men inga fynd framkom i denna. Utöver detta fanns även i A15 ett flertal kvartsknutor.

R10 beskrevs i utredningen som ett något välvt övertorvat eventuellt äldre odlingsröse, nedtryckt av körspår. I schaktet inom den inmätta utbredningen för R10 framkom två distinkt separata stenpackningar (A18, A20) drygt 0,8 meter från varandra. Körspåret löper nästan mellan dessa; skogsavverkningsmaskinen har tryckt ned marken överallt



Figur 4. Plankarta över schakt, påträffade anläggningar och i bilagorna omnämnda fynd. Skala 1:250. Godkänd ur sekretessynpunkt för spridning. Lantmäteriet 2012-04-10. Dnr 601-2012/1799.

där stenpackning inte återfinns, men själva packningarna tycks relativt intakta om än komprimerade. I A18 återfinns ett parti där själva stenpackningen verkar ha utsatts för eldpåverkan (A24), med flisig sten och ett eldsprucket kvartsblock. Kvartsknutor återfanns i båda packningarna. I övre delen av samma schakt frilades ytterkanten på ytterligare en tidigare okänd och i tytan helt osynlig rösepäckning (A22). Denna avtorvades inte ytterligare.

Boplatslämnningar påträffades nedanför avgränsningen för R13/A11. Denna stenpackning avgränsas av en kantkedjeliknande struktur; utanför denna fanns en tvärt övergång till stenfri grusig sand. På 0,23 meters djup i detta lager påträffades ett flertal mörkfärgningar samt relativt

rikligt med bearbetad kvarts, bland annat en eventuell kniv och avslag. Ingen undersökning gjordes och allt täcktes över in situ.

## Översiktlig inventering

Inventeringen genomfördes längs med våtmarkskanten, i östra delen av området samt på del av nordöstslänten av åsryggen. Ett antal redan kända rösen återbesöktes och bedömdes utifrån erfarenheterna av de genomförda undersökningarna. Flera av rösena i norr och öster om åsryggen (bl. a. R17, R20, R21, R22, R23, R25) har åsamkats betydligt mer skador än de på södra sidan. Detta har medfört att de delvis uppluckrade stenpackningarna ligger i synlig dager, vilket också gör att de är lättare att bedöma okulärt. Även dessa bedömdes utgöra gravar.

Därutöver kunde sju nya rösen iakttas och punktinmätas (R26–R32, se figur 3) både på syd- och nordsidan samt mot berget i öst. Ett par av dessa (R26 och R28) låg dessutom i direkt anslutning till våtmarkskanten, som vid undersökningstillfället låg betydligt längre uppdraget mot nordväst än vid utredningstillfället 2010, då den fick sin inmätning. Dessa rösen bedömdes vara tämligen förstörda både av körskador och stubbrytning, men de visar ändå på att anläggningar löpt ända ned i dagens våtmarksområde.

## Resultat gentemot undersökningsplanen

Undersökningen har genomförts som planerat med undantag för att några egentliga grävande undersökningar av stenpackningarna/gravarna inte kom att genomföras. När de påträffade anläggningarna rensats och dokumenterats kvarstod tid endast för inventering eller punktgrävning genom en eller två stenpackningar. Länsstyrelsen söktes för samråd i fält men kunde inte nås, varvid inventering prioriterades. Gravtolkning var redan gjord, chansen att påträffa brända ben eller keramik på så begränsade ytor tedde sig för liten för att motivera tidsåtgången.

## Materialets potential

Herrestad 403 har inte förundersökts genom denna undersökning och vetenskaplig potential har inte bedömts. Man kan ändå dra slutsatsen att lämningen sannolikt är betydligt mer komplex och anläggningsrik än man kan utrona okulärt. I de öppnade schakten framträdde i ytan osynliga strukturer, vid inventeringen påträffades nya tidigare okända rösen. Rösemiljön ska också vägas samman med boplatlämningarna både från utredningen och från denna undersökningens schakt 1.

I detta sammanhang är det värt att poängtera den höga andelen fynd av kvarts i området, något som iakttogs redan under utredningen.

Kvartsåtkomst tycks ha varit god, noder finns i riklig mängd naturligt i området. Att kvartsen använts i rituella sammanhang i gravarna verkar vanligt, men utöver detta återfinns bland fynden också bearbetad bruks- och redskapskvarts, vilket kan indikera att råmaterialet varit i bruk över lång tid, både i boplats- och gravsammanhang.

Det bör också betonas att Herrestad 403 inte är avgränsad och mycket väl kan ha en fortsättning i våtmarksområdet och i norr.

## Slutsatser samt åtgärdsförslag

De initiala frågeställningarna anses till dels besvarade. De rösen som identifierats vid utredningen och vid denna undersökning bedöms utifrån stickprovskontrollerna utgöra gravar. Den bedömning som gjordes vid utredningen att ett flertal rösen är röjningsrösen får nu anses som mindre sannolikt.

Det är nästan inte möjligt att bedöma rösens ålder och status inom Herrestad 403 okulärt. De flesta är kraftig övertorvade, mörkertalet är uppenbarligen stort. De som kunnat identifieras med säkerhet är antingen monumental (R5, R25 m. fl.), framkörda och blottade av skogsavverkningsmaskiner eller framtagna i våra schakt. Därmed är det inte möjligt att uttala sig om hela lämningens karaktär och komplexitet utan en mer omfattande förundersökning.

För ett antal rösen i våtmarkskanten och upp mot berget i öster är skadorna till synes så omfattande att någon informationspotential inte finns kvar. Dessa återfinns dock i samma lägen där utredningen lokaliserade boplatslämningar, vilka fortsatt kan vara intakta.

En redovisning om slutförd undersökning görs till FMIS.

## Referenser

### Litteratur

Öbrink, M. 2010. *Rösen och boplats mellan berg och våtmark*. Frivillig arkeologisk utredning. Herrestad 403, Grytingen 1:2, Herrestads sn, Uddevalla kn. Bohusläns museum rapport 2010:48.

### Otryckta källor

NOK 1098-2010. Skadeinventering Grytingen 1:2, Uddevalla kommun. Skrivelse. 2010-09-17.

## Tekniska och administrativa uppgifter

<b>Lst dnr:</b>	431-30098-2011
<b>Västarvet dnr:</b>	NOK 1068-2009
<b>Västarvet pnr:</b>	10666
<b>Fornlämningsnr:</b>	Herrestad 403
<b>Län:</b>	Västra Götalands län
<b>Kommun:</b>	Uddevalla
<b>Socken:</b>	Herrestad
<b>Fastighet:</b>	Grytingen 1:2
<b>Ek. karta:</b>	8B5d
<b>Läge:</b>	X 6473508, Y 313476
<b>Meter över havet:</b>	75–109
<b>Koordinatsystem:</b>	Sweref 99 TM
<b>Höjdsystem:</b>	RH2000
<b>Uppdragsgivare:</b>	Länsstyrelsen Västra Götalands län
<b>Ansvarig institution:</b>	Västarvet/Bohusläns museum
<b>Projektledare:</b>	Joakim Åberg
<b>Fältpersonal:</b>	Magnus Rolöf, Joakim Åberg
<b>Konsulter:</b>	Stene Entreprenad AB
<b>Fältarbetstid:</b>	2011-12-06–07
<b>Arkeologtimmar:</b>	32 timmar
<b>Undersökt yta:</b>	50 m <sup>2</sup> (schakt)
<b>Arkiv:</b>	Bohusläns museums arkiv
<b>Fynd:</b>	Inga fynd omhändertogs

## Bilagor

Bilaga 1. *Schakttabell*

Bilaga 2. *Rösetabell*

Bilaga 3. *Anläggningstabell*

## Bilaga 1. Schakttabell

Fornlämning eller område	Schakt	Storlek (m <sup>2</sup> )	Lager (m)	Schaktdjup (m)	Anl.	Fynd	Anm.
Herrestad 403	1	19	I NO: 0-0,09 förna/rotskikt; 0,09 - grå-brun fin sand med inslag av kolfnyk/stenpackning. I SV: 0-0,09 förna/rotskikt; 0,09-0,18 gråbrun sand; 0,18-0,23 gulbrun grusig sand; 0,23 - gul-brun-brun grusig sand	0,09-0,23	Ja	Ja	På och i anslutning till Röse 13, förmodad central och nedsliant mot och förbi kantkedja. Övre del av schakt en tät, mycket flack stenpackning belägen direkt under förna (A12). I nedsliant åt SV och i central del av schakt utfördes ingen större rensinsats, dock fortsatt stenpackning även här (A11). Ev rör det sig om 2 separata stenpackningar. I nedkant åt SV finns kantkedjlikande konstruktion, därefter tvärt övergång till stenfri grusig sand. På 0,23 m djup framträdde flera mörkfärgningar (bl. a. 1 ev. ränna, ca 0,35-40, m i bredd) samt fynd av mycket tydligt bearbetad kvart (bl. a. avslag och en 1 ev. kniv? F136). Då anläggningar av boplatskaraktär inte låg i fokus för uppdrag, har dessa ej tillvaratagits eller dokumenterats vidare (men utgör en tydlig indikation på en bosättningsfas före upprörande av gravmiljö).
	2	5,5	0-0,10 förna/rotskikt; 0,10 - gråbrun-svartbrun sand med inslag av kol/stenpackning	0,10-0,30	Ja	Ja	På Röse 9, vid SV kant av ev kärnröse. Se A15, bilaga 2 för närmare beskrivning.
	3	25,5	0-0,10 förna/rotskikt; 0,10 - gråbrun-svartbrun sand med inslag av kol/stenpackning	0,10-0,30	Ja	Ja	På Röse 10, nedkant av slänt och i direkt anslutning till våtmark. Röse beläget bland stubbar och överkörd av djupa körspår efter avverkningsmaskiner. Sammanlagt 3 olika stenpackningar konstaterades i schakt.

## Bilaga 2. Rösetabell

Röse	Läge	Övrigt
R26	Sluttning mot väster från åsrygg, mot våtmarkskant	Ev förstört röse nära våtmarkskant. Rikligt med sten i yta. Ej detaljdokumenterat, endast punktinmätt (p-id 250).
R27	Sluttning mot väster från åsrygg	Ev röse, synligt i markplan. Ej detaljdokumenterat, endast punktinmätt (p-id 252).
R28	Sluttning mot väster från åsrygg, mot våtmarkskant	Ev förstört röse. Stubbbruten yta. Ej detaljdokumenterat, endast punktinmätt (p-id 253).
R29	På krön av åsryggen	Tidigare okänt förstört monumentalt röse. Ej detaljdokumenterat, endast punktinmätt (p-id 254).
R30	På krön av åsryggen	Röse med kärnröse. I större värngrop. Ej detaljdokumenterat, endast punktinmätt (p-id 256).
R31	Sluttning mot nordöst från åsrygg	Förhöjning med stenpackning. Ej störd av markarbeten. Ej detaljdokumenterat, endast punktinmätt (p-id 257).
R32	Sluttning mot nordöst från åsrygg	Röse? Övertorvat och oskadat (p-id 258).

### Bilaga 3. Anläggningstabell

Fornl/omr	Id (A)	Relation schakt	Typ	Planform	Storlek (m)	Fynd	Anm
Herrestad 403	A11	S1	Stenpackning/ grav	Rundad	Oavgr.	-	Stenpackning i nedsjänt åt SV, direkt SV om A12 och inom avgränsning för Röse 13. Ej framrensad. Packning snarlik den i A12, men ev rör det sig om två olika anläggningar. I nedkant åt SV finns kantkedjebildande konstruktion, därefter tvärt övergång till stenfri grusig sand.
Herrestad 403	A12	S1	Stenpackning/ grav	Rundad	Oavgr.	Ja	Stenpackning påträffad inom avgränsning för Röse 13. Tätt packning belägen direkt under föma (L1), men helt belägen i L2. Vid rensning framträdde rundstenar (0,10–0,55 m i storlek, överlag ca 0,20 m) på 0,04–0,22 m djup, ev. i flera skikt. Tämligen flack packning, med rikliga inslag av kolbitar mellan stenar. Helt belägen under mark och mycket gravlik. Ej undersökt vidare. Fynd av ev slagen och bearbetad större kvartsknuta (F137) i ytskikt.
Herrestad 403	A15 (Röse 9)	S2	Stenpackning/ grav	Rundad	Oavgr.	Ja	Stenpackning, känd sedan tidigare. I anläggningens centrala och Ö del noterades ett ev kärnröse. Det senare är svagt toppigt, ca 2,8 m i storlek och med ca 7 i ytan synliga block (0,30–0,70 m). Nedan och SV om kärnröse framkom en enskiktad stenpackning, med en struktur som liknar ett brätte. Packning är bitvis tätt lagd och utgörs av mestadels rundsten med inslag av mer skärvig sten (ca 0,12–0,60 m). Sten framrensades på ett djup mellan 0,08–0,30 m. Kärnröset var till synes välagränsat gentemot 'brättepäckningen' och dessutom troligen flerskiktat. Fynd av en kvartskärma framkom i kanten (F147) och ev i nedre skikt av den förra. Strax i SV om kärnröse (på ca 0,30 m djup) påträffades en mindre mörkfärgning (F164) med rikligt med kol och sot samt fynd av bearbetad kvarts. Strax SV om mörkfärgning och NO om ev begränsning för stenpackning noterades ett flertal diabasknutor. En större sönderbruten stubbe försvårade en mer exakt tolkning av packningens begränsning (ung. gräns markerad med streckad linje på karta). Nedan och SV om stenpackningen vidtar morängrus.
Herrestad 403	A18 (Röse 10)	S3	Stenpackning/ grav	Rundad	Oavgr.	Ja	Stenpackning, inom begränsning för sedan tidigare kända Röse 10 och ca 0,80 m Ö om A20. A18 har en mkt tät och flackt välvd stenpackning bestående av rundsten och skärvig sten (0,08–0,45 m). Anläggningen, som är belägen över släntkant, framtog till ca 50 procent. I rösets NO del finns ett ca 1,8 m brett stråk (A24) där stenmaterialet föreföll vara eldpåverkat (sten bl. a. mer skärvig/flisig). Här noterades även ett splittrat och ev eldpåverkat kvartsblock (F219). Packningen i stort har tydligt markerade kanter mot omgivande och stenfria moränsand i NO, Ö och SV. I SV kant iakttogs en större sten (ca 0,35–0,55 m). I SV kant finns mer kantkedjebildande parti, som dock delvis har nedtryckts av maskin i samband med stubbrytning. Överlag relativt rikligt med kvarts i packning (bitar och splitter). Ca 2 m NO om A18 påträffades kanten av ytterligare ett röse (A22).

Forml/omr	Id (A)	Relation schakt	Typ	Planform	Storlek (m)	Fynd	Anm
Herrestad 403	A20	S3	Stenpackning/ grav	Rundad	Oavgr.	Ja	Stenpackning, inom begränsning för sedan tidigare kända Röse 10. A20 är belägen i nedkant av slänt och i direkt anslutning till våtmark, bland stubbar och delvis överkörd av maskin i samband med stubbrytning. Anläggningen framrensades fram till ca 25 procent och visade sig bestå av en tät, men ej helt jämn stenpackning med rundad och skärvig sten (0,08–0,28 m). Gav ett ngt rörigt intryck, sannolikt delvis påverkad av körspår. Packningens ytterkant markerades av större block (0,45–0,60 m), dock ej tydlig kantkedja. Utanför anläggning fanns enstaka sten i annars sterfri morän. Fynd av mindre kvartsknuta (F218) i packning.
Herrestad 403	A22	S3	Stenpackning/ grav	Okänd	Oavgr.	-	Stenpackning, belägen ca 2 m NO om Röse 10/A18. Packningens karaktär är endast delvis känd, då endast ett fåtal rundade stenar (0,08–0,36 m) framrensades. Anläggningens utbredning, ca 5 m i diameter, kan ev. uttolkas i och med i markytan synliga stenar fram till ett större block. Om blocket skulle visa sig utgöra ett mittblock, är den uppskattade storleken istället ca 10 m.
Herrestad 403	A24	S3	Del av stenpackning/ grav	Oval	Oavgr.	Ja	Se A18

