

# Skee 1212 – en mellanmesolitisk jaktstation i norra Bohuslän



Undersökning inför ombyggnad  
av väg 164 mellan Rämne och Valex  
Särskild undersökning  
Skee 1212 och del av Skee 1576, Valex 1:5,  
Skee socken, Strömstads kommun  
Oscar Ortman och Håkan Petersson  
Bohusläns museum  
Rapport 2012: 13



**BOHUSLÄNS  
MUSEUM**



# Skee 1212 – en mellanmesolitisk jaktstation i norra Bohuslän

Undersökning inför ombyggnad av väg 164 mellan Rämne och Valex

Särskild undersökning

Skee 1212 och del av Skee 1576, Valex 1:5, Skee socken, Strömstads kommun

Bohusläns museum Rapport 2012:13



**BOHUSLÄNS  
MUSEUM**

**ISSN 1650-3368**

**Författare** Oscar Ortman och Håkan Petersson

**Layout, grafisk form och teknisk redigering** Gabriella Kalmar

**Omslagsbild** Foto taget av Oscar Ortman. Fotot visar Skee 1212 Håkan Petersson gräver ruta nr 7.

**Tryck** Cela Grafiska AB, Vänersborg 2012

**Kartor ur allmänt kartmaterial, © Lantmäteriverket medgivande 90.8012**

**Kartor godkända från sekretessynpunkt för spridning** Lantmäteriet 2012-02-16, Dnr 601-2012/803 samt 2011-11-23, Dnr 601-2011/3113.

Bohusläns museum

Museigatan 1

Box 403

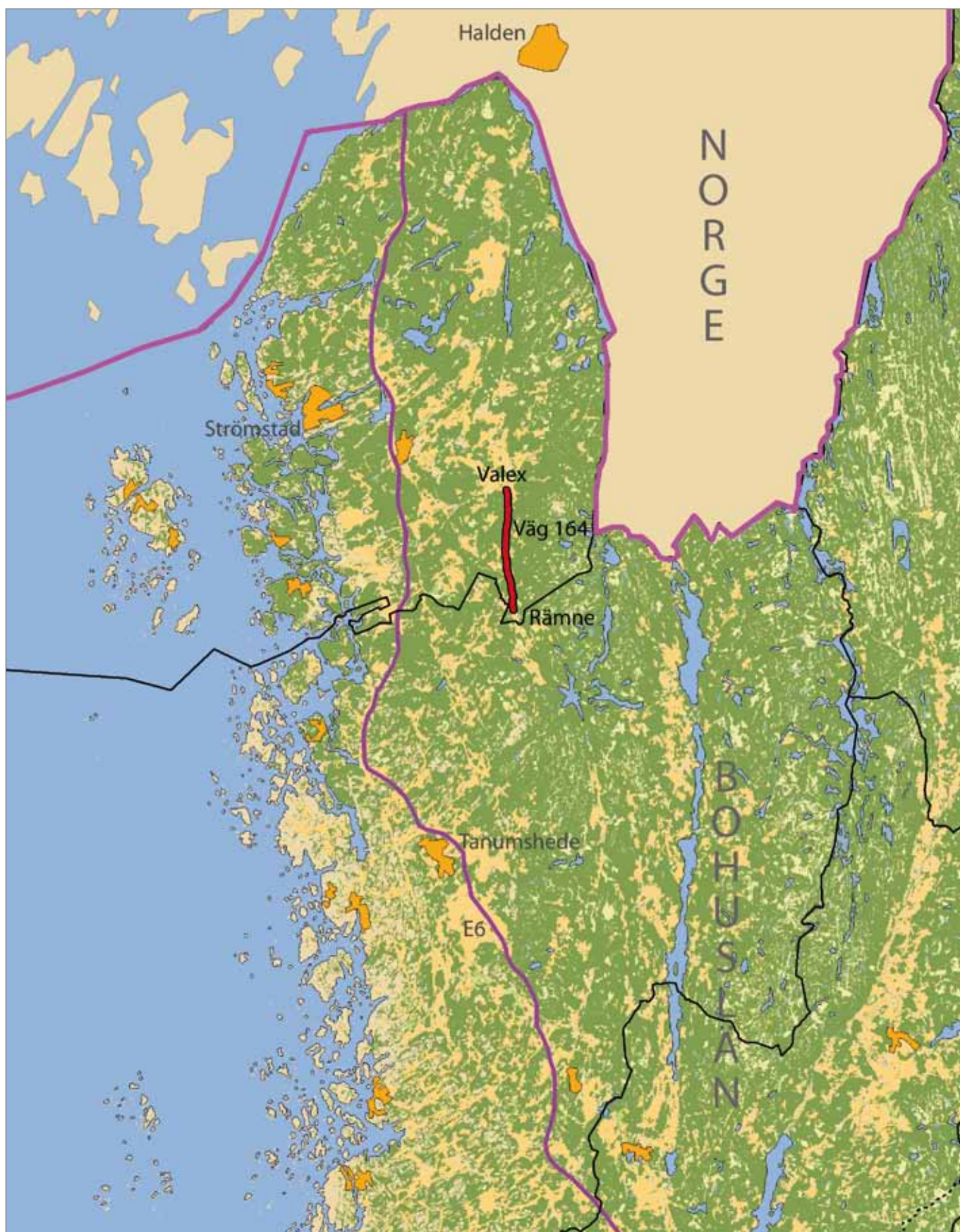
451 19 Uddevalla

tel 0522-656500, fax 0522-12673

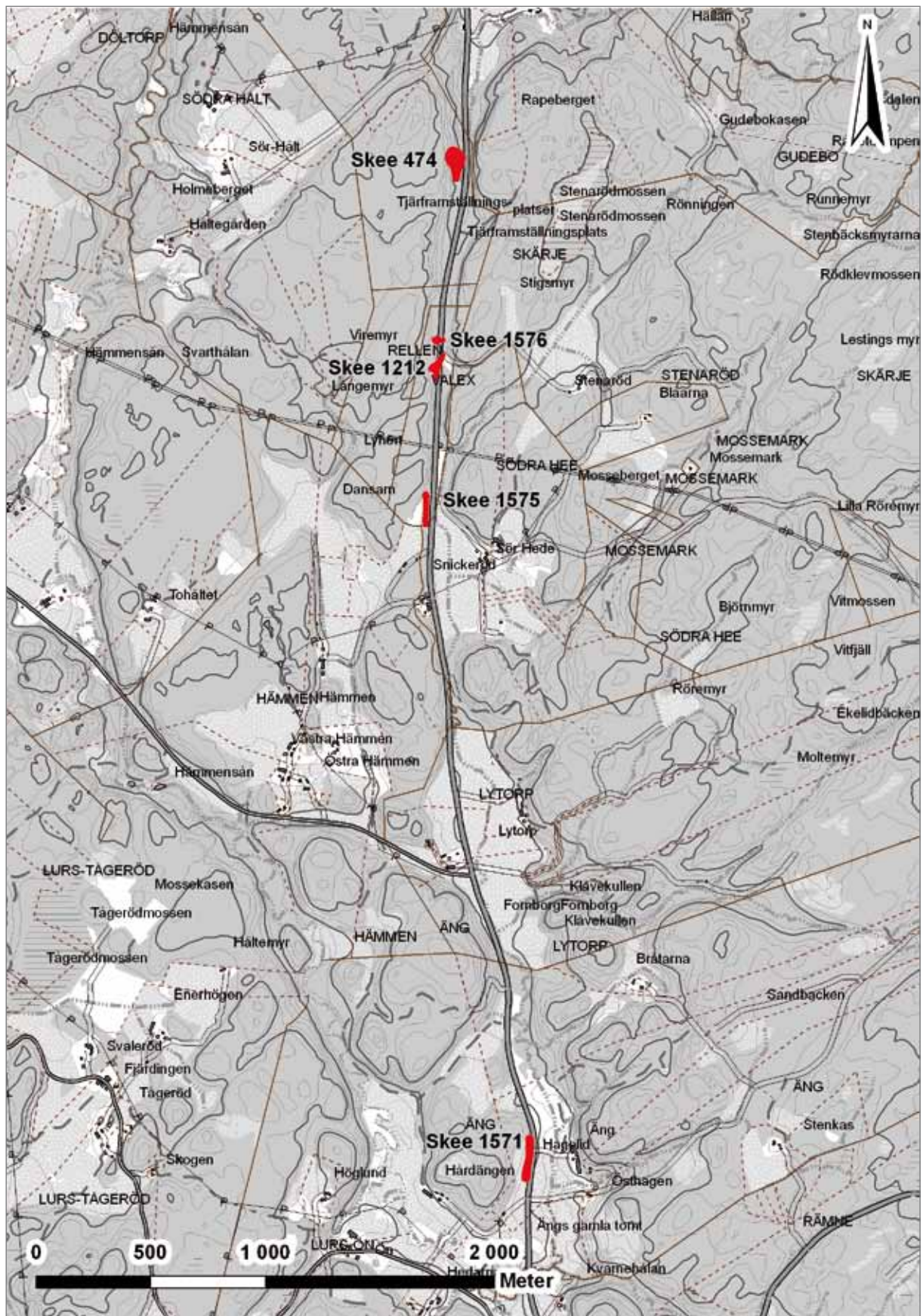
[www.vastarvet.se](http://www.vastarvet.se), [www.bohuslansmuseum.se](http://www.bohuslansmuseum.se)

# Innehåll

Sammanfattning.....	6
Bakgrund.....	6
Landskapsbild.....	7
Naturlandskap.....	7
Kulturlandskap.....	7
Fornlämningsmiljö.....	7
Historiskt källmaterial.....	8
Tidigare undersökningar.....	8
<i>Förundersökningarna längs väg 164.....</i>	8
<i>Undersökningar av mellanmesolitiska boplatser längs väg E6.....</i>	8
Metod.....	10
Resultat.....	12
<i>Skee 1576.....</i>	12
<i>Skee 1212.....</i>	12
<i>Skee 1212, bergsklacken, den extensiva ytan.....</i>	12
Anläggningar.....	15
<i>Anläggningar på bergsklacken.....</i>	15
Fynd.....	15
<i>Fyndspridning.....</i>	16
<i>Vertikal fyndspridning.....</i>	17
<i>Aktivitetsområde.....</i>	17
Ett nordbohuslänskt nedslag under mellanmesolitikum – en tillfällig rastplats i innerskärgården.....	17
Resultat gentemot undersökningsplanen.....	21
Materialets potential.....	21
Slutsatser samt åtgärdsförslag.....	21
Referenser.....	22
Litteratur.....	22
Otryckta källor.....	23
Tekniska och administrativa uppgifter.....	24
Bilagor.....	25



Figur 1. Utsnitt ur GSD-Röda kartan/Fastighetskartan med platsen för undersökningen markerad.



Figur 2. Utsnitt ur GSD-Fastighetskartan med platsen för undersökningen markerad. Skala 1:20 000. Godkänd ur sekretessynpunkt för spridning. Lantmäteriet 2011-11-21. Dnr 601-2011/3113.

## Sammanfattning

Under hösten 2009 genomförde Västarvet/Bohusläns museum undersökningar inför ombyggnad av väg 164 sträckan Rämne–Valex, Skee socken, Strömstad kommun. Uppdragsgivare var Vägverket Väg (nuvarande Trafikverket). Två av de platser som undersöktes var Skee 1212 och Skee 1576.

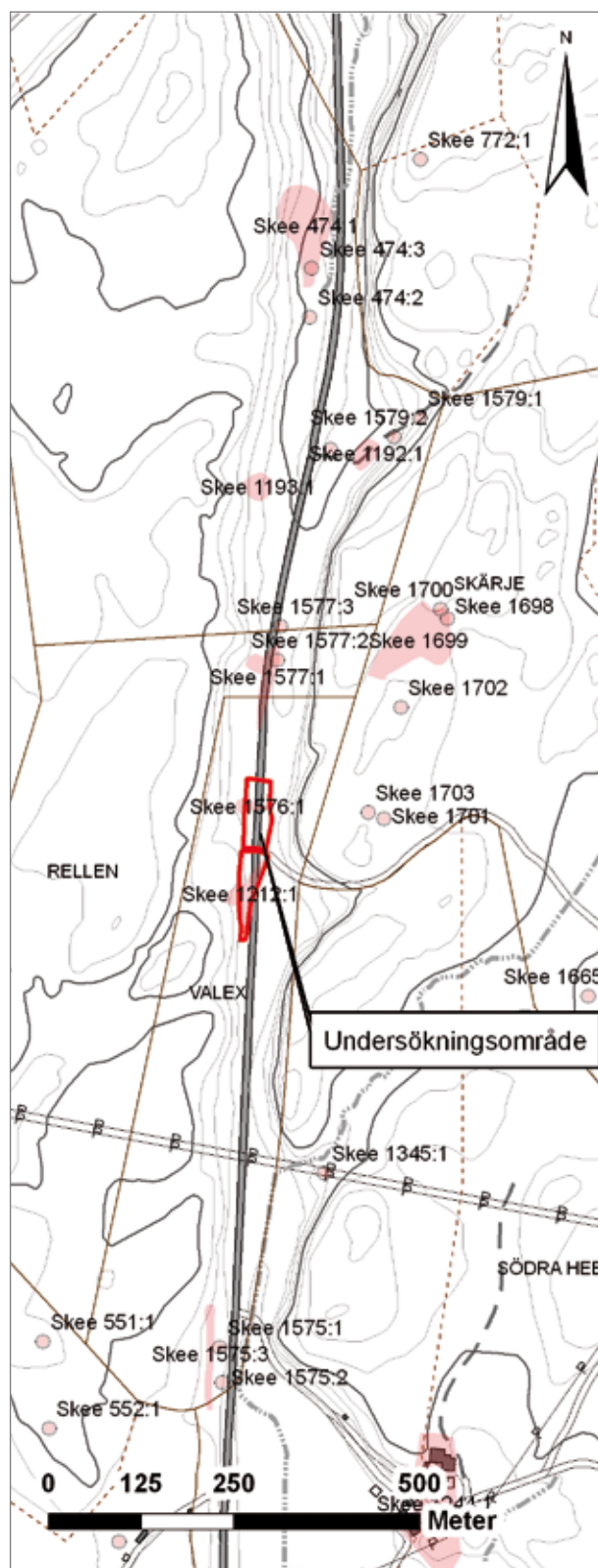
Vid delundersökningen av Skee 1576 framkom ett geologiskt avsatt svämlager med enstaka fragment av slagen flinta och kvarts. Inom undersökningsområdet hittades också rester av en äldre landsväg som troligen kan dateras till tidigt 1900-tal. Inom Skee 1212 undersöktes en liten mellanmesolitisk boplatz på en väl avgränsad bergsklack. Fynden utgjordes av redskap av flinta och bergart. Redskapen utgjordes av sticklar, spånkrapor och borrh samt två trindyxor, ett par knackstenar och slipstenar i bergart. Anläggningarna utgjordes av en härdrest och en grop.

## Bakgrund

Under augusti–september 2009 utförde Bohusläns museum en slutundersökning av fornlämning Skee 1212 och en delundersökning av Skee 1576. Undersökningarna föranleddes av Vägverkets planer på ombyggnation av väg 164 mellan Valex och Rämne. Under hösten 2009 undersöktes ytterligare tre fornlämningar av Bohusläns museum inför ombyggnationen av väg 164. Dessa fornlämningar var Skee 1571, Skee 1575 och Skee 474. Varje undersökning i projektet avrapporteras separat.

Skee 1212 påträffades vid Riksantikvarieämbetets revideringsinventering 1991, och Skee 1576 framkom i samband med den arkeologiska utredning som Bohusläns museum utförde 1999 inför den planerade ombyggnationen av väg 164 (Swedberg 1999a). Förundersökningarna av Skee 1212 och Skee 1576 hade visat att det var frågan om två tidigmesolitiska boplatser varav en, Skee 1212, var överlagrad (Swedberg 1999b). Ganska snart efter det att undersökningarna 2009 påbörjats framkom det att förutsättningarna skiljde sig från det resultat som förundersökningarna hade gett vid handen. De mellanmesolitiska boplatzlämningar som påträffades under slutundersökningen låg inom det område som var definierat som extensivt i undersökningsplanen, på en bergsklack i direkt anslutning till Skee 1212 (se figur 4).

Slutundersökningarna utfördes i enlighet med Länsstyrelsens beslut 431-12905-2009.



Figur 3. Utsnitt ur GSD-Fastighetskartan, blad 9078, med översikt över undersökningsområdet samt närliggande fornlämningar markerade. Skala 1:10 000. Godkänd ur sekretessynpunkt för spridning. Lantmäteriet 2012-02-16. Dnr 601-2012/803.

## Landskapsbild

### Naturlandskap

Mellan fastigheterna Valex och Södra Hee passerar väg 164 genom ett trångt pass omgivet av höga berg på båda sidor (se figur 4 och 5). Vägen går här genom skogsmark och våtmark. På sina ställen skjuter mindre höjdryggar ut i passet. De båda boplatserna Skee 1212 och Skee 1576 är belägna på västra kanten i södra delen av det trånga passet.

De båda boplatserna ligger på avgränsade terrasser eller avsatser men sträcker sig även ut i våtmarken i dalgången öster om och nedanför avsatserna.

Den norra av de båda fornlämningarna, Skee 1576, hade sin centrala del på en avsats som vette åt nordost och som låg väster om den del av fornlämningen som undersöktes 2009. Det undersökta området utgjordes av flack skogsmark på båda sidor om väg 164. På östra sidan av vägen fanns spår av en grustäkt.

Det område som skulle undersökas inom och i anslutning till Skee 1212 låg i en våtmark cirka 300 meter söder om Skee 1576. Enligt FMIS sträckte sig boplatserna upp i en brant gip längs med en skogsbilväg i väster.

Mellan de båda slutundersökningsområdena fanns en tidigare skogsbevuxen bergsklack med tre små avsatser som sträckte sig ut i dalgången. Detta område var upptaget som en extensiv undersökningsyta.

### Kulturlandskap

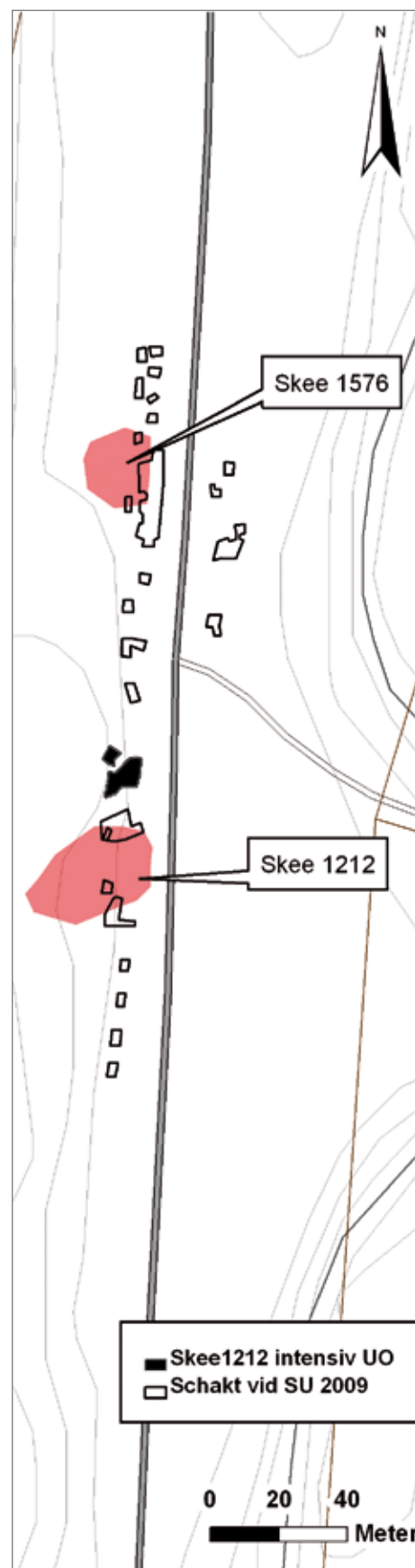
Under historisk tid har passet mellan Valex och Södra Hee utgjorts av utmark, där våtmark och skogsmark dominerat. Några få ytor har varit uppodlade.

Passet har under äldsta mesolitikum utgjorts av ett trångt sund. Något senare har dalgångens mittersta del torrlagts, varvid det bildats djupt inskurna vikar från både norr och söder. Mellan dessa vikar bildade landtungan ett sadelläge. Längs kanten av den norra viken ligger flera förhistoriska boplatser.

### Fornlämningsmiljö

Under mellanmesolitikum låg den dåtida stranden omkring 55 meter över havet. På denna nivå eller något högre finns ett flertal registrerade boplatser. Från Rämne i söder till Valex i norr återfinns Skee 1249, 755,

Figur 4. Utsnitt ur GSD-Fastighetskartan, blad 9078, med de intensiva och extensiva områdena samt grävda schakt markerade. Skala 1:2 000. Godkänd ur sekretessynpunkt för spridning. Lantmäteriet 2012-02-16. Dnr 601-2012/803.





Figur 5. Passet norrut mot Valex. Fotot taget mot norr från bergsklacken som utgjorde den extensiva ytan inom Skee 1212. Foto Håkan Petersson.

1247, 758, 1573, 1574, 1212, 1576, 1193 och 1192, samtliga små boplatser som troligen varit strandbundna. Ytterligare något högre upp i terrängen finns boplatser som Skee 1179 och 1348.

På höjderna väster om Skee 1571 ligger ett flertal gravar (Skee 573, 755, 756). På dalgångens norra respektive sydöstra sida finns boplatserna Skee 1247 och 1248. I söder ligger järnåldersboplatserna Skee 1654 samt Ängs gamla gårdstomt (Skee 1351) med anor från 1300-tal (Bar & Åberg 2006a, b). I norr finns ett stenbrott och kolningsgrop (Skee 1572). Här finns också flera registrerade tjärdalar.

I norra delen av passet mellan Södra Hee och Valex ligger några lämningar från historisk tid. Dessa lämningar – Skee 474:3, tjärdalar och en försvarslinje från andra världskriget – dokumenterades inom ramen för 2009 års undersökningar längs med väg 164.

## Historiskt källmaterial

De båda undersökta fornlämningarna ligger inom det som tidigare var fastigheten Valex utmark. På 1938 års ekonomiska karta ser man att vägen mellan Skee och Lur har samma sträckning som dagens väg 164. Strax väster om landsvägen syns en äldre vägsträckning (se figur 6). Längre norrut finns denna äldre vägsträckning belagd på storskifteskartorna för Valex daterade till 1819 (14-SKE-209) och Gudebo 1798 (14-SKE-107).

Vid 2009 års undersökning grävdes tre schakt i den gamla vägsträckningen. Den generation av landsväg som påträffades vid undersökningen kan antagligen dateras till första delen av 1900-talet (Länsstyrelsen i Göteborgs och Bohuslän, 1981:45).

## Tidigare undersökningar

### Förundersökningarna längs väg 164

Skee 1212 upptäcktes i samband med 1990 års fornminnesinventering. Slagen flinta ytplockades längs en skogsväg. Skogsvägen löper västerut från väg 164.

Skee 1576 påträffades vid den utredning utmed väg 164 som Bohusläns museum genomförde år 1998. Utredningen och de senare förundersökningarna var delar av en serie undersökningar utmed väg 164 mellan Rämne och Valex inför planerad ombyggnation av vägen. Vid utredningen grävdes ett schakt in till den registrerade boplatserna Skee 1212. Schaktet grävdes i mossmarken söder om Skee 1212, och under ett 0,8 meter tjockt torvlager påträffades bergartsavslag och flintsplitter i ett siltlager (Swedberg 1999a:7).

Vid 1999 års förundersökning av Skee 1212 grävdes ytterligare tre schakt i anslutning till skogsvägen där man vid fornminnesinventeringen påträffat flinta. En härd påträffades i ett schakt norr om bruksvägen, på gränsen mot Skee 1576. Härden daterades till tidigmesolitikum.

I mossmarken söder om bruksvägen grävdes ytterligare ett schakt. I detta schakt påträffades en ränna på en meters djup, och här fann man också slagen flinta. Rännan var översandad.

Vid förundersökningen av Skee 1576 grävdes förutom schaktet på gränsen mot Skee 1212 ytterligare två fyndtomma schakt. I tolkningen av förundersökningens resultat konstaterar man att det antagligen rör sig om en och samma boplatser.

I södra delen av Skee 1212 fanns dessutom indikationer på en överlagrad boplatser (Swedberg 1999b).

År 2009 utförde Rio kulturkooperativ en kompletterande förundersökning av Skee 1212 och Skee 1576. Denna styrkte misstankarna om en överlagrad boplatser i den södra delen av Skee 1212. Vid 2009 års förundersökning påträffades sparsamt med bearbetad flinta, i sju av tio grävda schakt. Tre av flintorna var brända (Grahm-Danielsson & Swedberg 2009).

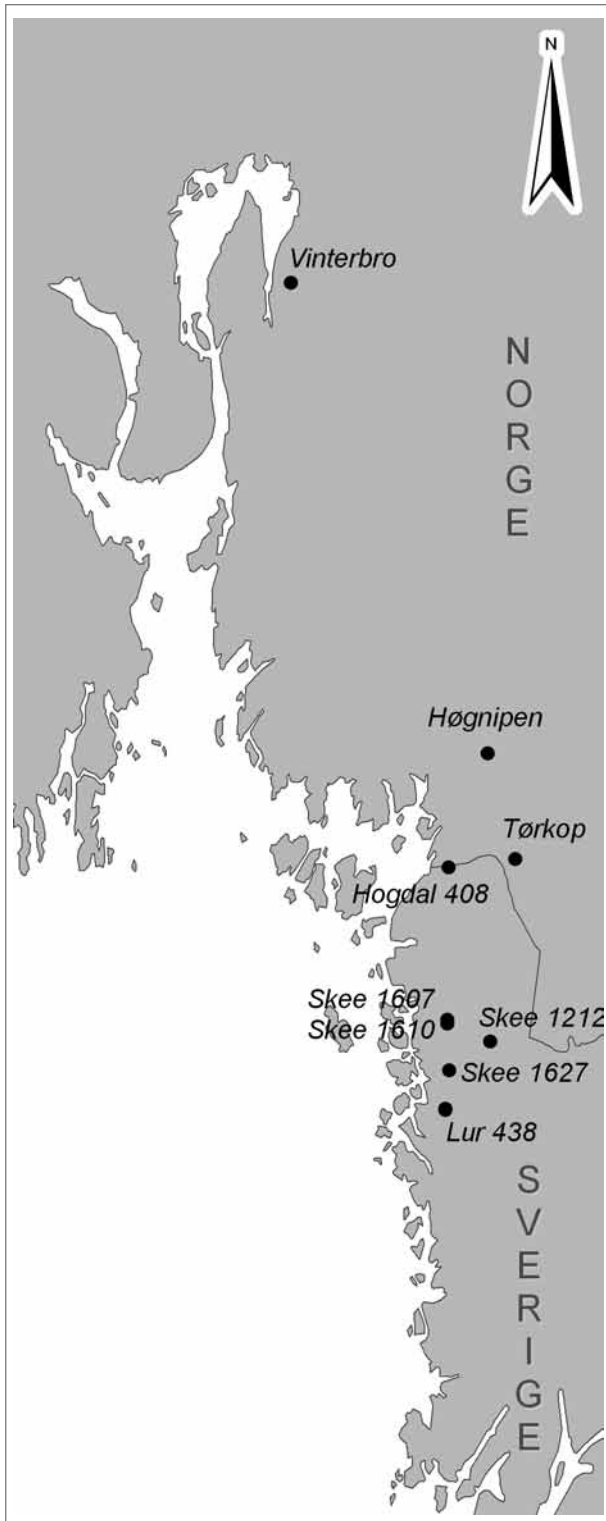
### Undersökningar av mellanmesolitiska boplatser längs väg E6

Drygt en halv mil väster och nordväst om Skee 1212 har tre boplatser undersökts inför utbyggnaden av väg E6: Skee 1607, Skee 1610 och Skee 1627 (se figur 1 och 7). Skee 1607 har utnyttjats under såväl mellanmesolitikum och senmesolitikum som mellanneolitikum (Thorsberg, 2009b:18). Skee 1610 utgjorde ett område som lämnat spår efter aktiviteter under en



Figur 6. Utsnitt ur ekonomiska kartan från 1938 blad O94NV som visar den äldre vägsträckningen strax väster om den befintliga vägen. Skee 1212 markerat med rött. Skala 1:10 000.

8 000-årsperiod, från mesolitikum till vendeltid. Från mellanmesolitikum hittade man där spridda spår, som två trindyxor och sju spånknivar (Loeffler 2008:7). På



Figur 7. Utsnitt ur Europakarta, som visar undersökta mellanmesolitiska boplatser i norra Bohuslän, Akershus och Østfold. Skala 1:1 000 000. Godkänd ur sekretessynpunkt för spridning. Lantmäteriet 2012-02-16. Dnr 601-2012/803.

Skee 1627 hittades fynd som kunde dateras till övergången mellan senmesolitikum och tidigneolitikum (Thorsberg 2009 a:17).

En dryg mil sydväst om Skee 1212 undersöktes 2007 de båda boplatserna vid Båtemyr: Lur 438:1 och 438:2. De båda boplatserna tillhör yngre respektive äldre Sandarnakultur – se figur 1 (Johansson 2008, Lindman 2008). Precis som Skee 1212 och 1576 låg den nedre av boplatserna vid Båtemyr kring 55 meter över havet. Från nedre Båtemyr finns fyra härdar daterade till mesolitikum. Här påträffades också en mellanmesolitisk hyddbotten (Johansson 2008).

Den övre av Båtemyrboplatserna låg på cirka 65 meters höjd över havet, vilket är intressant då den innehöll två fyndhorisonter som var åtskilda av ett tjockt sandlager. Antalet mesolitiska härdar på övre Båtemyr uppgick till nio stycken.

## Metod

2009 år undersökningsplan upprättades med utgångspunkt från förundersökningsresultatet, som tydde på att Skee 1212 och Skee 1576 kunde vara en och samma tidigmesolitiska boplatser. I enlighet med undersökningsplanen grävdes vid slutundersökningen täta sökschakt som var mellan 3 × 3 och 5 × 3 meter stora. Avsikten med dessa var att försöka fånga in de förväntade mindre aktivitetsytor från tidigmesolitikum. Sammanlagt 25 schakt grävdes inom de båda intensiva undersökningsområdena inom och i anslutning till Skee 1212 och Skee 1576. I schakten togs vegetationsskiktet bort ner till alven.

Undersökningen av Skee 1212 påverkades av att den södra delen av undersökningsområdet var mycket vattensjukt. Inom den cirka 20 meter breda undersökningsytan mellan väg 164 och fast berg i väster var det på grund av den höga grundvattennivån bara möjligt att öppna schakt inom ett begränsat område längs med vägen (se figur 8).

På en plats inom Skee 1576 och en plats inom Skee 1212 grävde vi schakten något större (se figur 4). Även på bergsklacken inom det extensiva området undersöktes två större ytor varvid vegetationsskiktet banades av på i stort sett hela bergsklacken. Här utgjordes alven av grusig sand.

På bergsklacken inom det extensiva området iaktogs slagen flinta vid avbaningen. Inom det avbanade området grävdes först fyra meterstora rutor. Rutor nummer 6, 7 och 8 grävdes på de övre avsatserna och ruta nummer 9 på den lägre avsatsen. Avsikten var att få en uppfattning om fyndmängd och fyndspridning.

Boplats	Ålder (BP)	Undersökt yta (m <sup>2</sup> )	Antal fynd	Andel spån	Andel mikrosפån	Mikroliter	Bergartsyror
Tørkop	8800-8500		4471	416	194		
Vinterbro 12	8700-8600	154,5	1052	115	55	7	
Vinterbro 9	8600-8400	154,75	875	104	24	3	
Hogdal 408	7800-7000	800	6457	54	34		2
Skee 1607			1178	2	14		2
Skee 1610		2010	421		3		2
Skee 1212	8400-8100	82	1769	45	19		2
Lur 438:1	8600-7900	27000	12021	147	81		5
Lur 438:2	8800-8500	1230	2620	117	70		

Tabell 1. Undersökta mellanmesolitiska boplatser i norra Bohuslän, Østfold och Akershus.



Figur 8. Vy över Skee 1212 taget från bergsklacken strax norr om Skee 1212. Fotot taget från norr av Oscar Ortman.



Figur 9a. Det gråsvartfläckiga lagret friläggs med maskin. Foto Håkan Petersson.

Vid själva slutundersökningen grävdes ytterligare 34 meterrutor och tre fria meterrutor: R38, R39 och R46 (se figur 9).

I slutskedet av rutgrävningen påträffades ett svartfläckigt lager med gul till gulvit sand. Därför banades hela den rutgrävda ytan av med cirka 0,2 meter på såväl den nedre platån som den nedanförliggande slänten (se figur 10).

Det gråsvarta, fläckiga lagret fanns över hela den rutgrävda ytan samt i slänten ner mot den lägre avsatsen. I slänten var lagret kraftigare och mer påtagligt till sin natur. Här mättes det in som de enskilda objekten A7 och A8. Fynd av flinta påträffades egentligen över hela utbredningen av detta sandiga, gula och svartfläckiga lager. De fynd som påträffades mättes in; mest fynd hittades i A8, den södra av lagerfickorna i slänten.



Figur 9b. Det gråsvartfläckiga lagret på den övre avsatsen mäts in. Foto Jonas Svensson-Hennius.

## Resultat

### *Skee 1576*

Det täta nätet av sökschakt som grävdes visade i huvudsak på en naturlig markprofil. I två av schakten gjordes iakttagelser av kulturhistoriskt intresse. I schakt 12 påträffades spår av en äldre landsväg. Under ett 0,15 meter tjockt vegetationsskikt påträffades ett 0,5 meter tjockt, något humöst, grått lager med påförd sand. I den övre delen av sandlagret påträffades två knottstenar. I schakt 14 frilades ett 5 × 22 meter stort svartgrått, humöst, siltigt lager, A4. Vid avbaningen kunde vi se enstaka avslag av flinta och kvarts. I en av de fem meterrutor som vi grävde i lagret hittade vi två slagna flintor och spritt kol. Lagret, som var 0,07–0,1 meter tjockt, tolkades som ett naturligt avsatt svämlager. I de övriga 18 schakten iaktogs en naturlig profil med ett 0,1–0,15 meter tjockt vegetationsskikt och en underliggande alv bestående av silt eller sand.

### *Skee 1212*

I undersökningsområdet som hörde till Skee 1212 grävdes sju schakt. I två av dem påträffades spår av den äldre landsvägen. I schakt 1 utgjordes den äldre väggroppen av grå sand. I sandens övre skikt fanns enstaka 0,3–0,5 meter stora stenar. Väggroppen låg under ett 0,1 meter tjockt vegetationsskikt. På 0,85 meters djup hittade

vi fyra, 0,05–0,07 meter tjocka, slanor. Slanorna låg i ett 0,15 meter tjockt humöst lager med mycket träflis och enstaka 0,1 meter stora stenar. Under det humösa lagret fanns ett grått, siltigt lager.

### *Skee 1212, bergsklacken, den extensiva ytan*

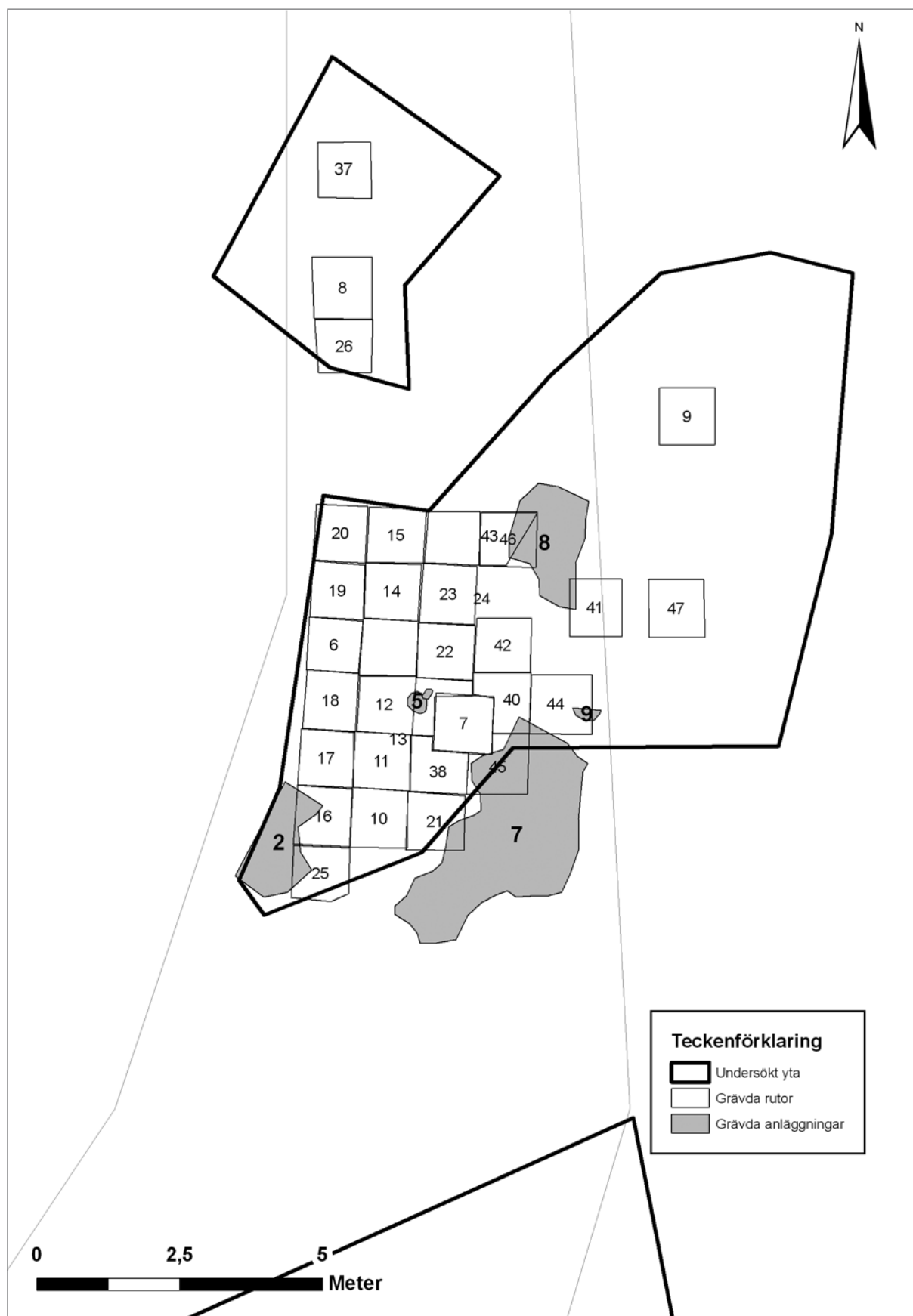
Vid avbaningen hade vi konstaterat att det inom det område som i undersökningsplanen beskrevs som ett extensivt område fanns en ungefär 20 × 10 meter stor bergsklack. Bergsklacken var uppdelad i en övre avsats närmast den branta bergväggen i väster och en nedre avsats närmast väg 164. Den övre avsatsen var cirka 14 × 3,5 meter stor och den nedre avsatsen ungefär 11 × 6 meter. De båda avsatserna skildes åt av en markant brink (se figur 11). Alven utgjordes av grusig sand. Utifrån resultatet av de fyra första meterrutorna beslöt vi att avgränsa undersökningen till den övre avsatsen. Närmast bergsväggen fanns mycket skärvig, frostsprängd sten; här fanns också en eventuell utdragen härd, A2. I botten på stick 2 framträdde en stensamling med fyra skärviga stenar och spridd kol, A5. Även detta kan vara frågan om en eventuell härd. I botten på stick 3 iaktogs bland annat en mörkfärgning, A9, strax norr om R 44 (se figur 10). I slutningen mellan den övre och den nedre avsatsen var lagret bevarat i mer konkreta ansamlingar, A7 och A8.



Figur 10. Håkan Petersson gräver ruta 7 på bergsklacken. Foto taget från sydväst av Oscar Ortman.



Figur 11. Skee 1212, bergsklacken. En schematisk schaktplan som visar den övre avsatsen, brinken och den nedre avsatsen. Godkänd ur sekretessynpunkt för spridning. Lantmäteriet 2012-02-16. Dnr 601-2012/803.



Figur 12. Den intensiva ytan av Skee 1212. Schaktplanen visar grävda rutor och anläggningar. Godkänd ur sekretessynpunkt för spridning. Lantmäteriet 2012-02-16. Dnr 601-2012/803.

## Anläggningar

I norra delen av den registrerade boplatsen Skee 1212, i svackan direkt söder om bergsklacken, påträffades en oval, humös nedgrävning, A1. Anläggningen bedömdes som en tveksam härd och mättes in, eftersom det eventuellt kunde vara frågan om den daterade härden från förundersökningen. Anläggningen utgick senare. Det geologiskt avsatta svämlagret som påträffades inom Skee 1576 i schakt 14 mättes in som A4.

### Anläggningar på bergsklacken

Av anläggningarna inom Skee 1212 är det den urlakade härden A5 och gropen A8 som kan kopplas till den mellanmesolitiska boplatsen. Härden ligger i zonen mellan å ena sidan bergskanten och å andra sidan slutningen mellan den övre och den nedre boplatsen.

Ytterligare en eventuell härd, A2, låg direkt under vegetationsskiktet intill bergväggen på den övre avsatsen. A2 var 2,0 × 0,8–1,1 meter stor och är daterad till 1100–1260 e. Kr. (se tabell 2 och 3).

A3 utgjordes av en stenpackning med skärvig sten på den norra delen av den övre avsatsen. Ganska snart insåg vi att det rörde sig om frostsprängd sten, så anläggningen utgick.

A5 var en urlakad härd, 0,35 meter i diameter, som framträdde i stick två.

A6 och A7 var naturliga svackor fyllda med det svartfläckiga, fyndförande lagret. Kol från A6 är daterat till 8446 ± 42 BP (se tabell 2 och 3).

A8 utgjordes av en oval, 0,42 × 4,8 meter stor grop med ett gråsvart, något humöst lager. Gropen innehöll kol och skärvsten. Kol från anläggningen är daterat till 8177 ± 30 BP (se tabell 2 och 3).



Figur 13. A8 dokumenteras av Jonas Svensson-Hennius. Foto Håkan Petersson.



Figur 14. A8-gropens profil från söder. Foto Jonas Svensson-Hennius

## Fynd

Sammanlagt påträffades 1833 flintor. Redskapen från boplatsen är få. Redskapen i flinta utgörs av en stickel gjord av ett spån och en kantstickel gjord av ett avslag,

Anläggning	Typ	Form	Storlek (m)	Djup (m)	Beskrivning	Datering
1	Härd?	Oval	0,3 × 0,4	0,1	Gråbrun humös fyllning, utgår	
2	Härd?	Avlång	2 × 0,8-1,1		Fem 0,1–0,2 meter stora stenar varav två skörbrända. Mellan och under stenarna fanns spridd kol.	1110–1260 e. Kr.
3	Stenpackning		1,3 × 1,6		Naturlig frostsprängd sten, utgår	
4	Lager		22 × 3,5-5,5	0,2	Gråbrun humös fyllning, geologiskt avsatt svämlager.	
5	Härd	Rund	0,35	0,1	8 stycken 0,05–0,2 meter stora stenar runt en 0,1 meter stor mörkfärgning med spridd kol. Gråbrun något humös.	
6	Lager		4,1 × 1,8-2,0		Svartfläckigt lager som ansamlats i en naturlig ficka.	7590–7450 f. Kr.
7	Lager		2,1 × 0,6-1,3	0,26	Svartfläckigt lager som ansamlats i en naturlig ficka.	
8	Grop	Oval	0,4 × 0,48	0,2	Svartfläckigt lager och där skörbränd sten och kol.	7200–7070 f. Kr.

Tabell 2. Anläggningar.

Anläggning	Typ	Vedart	Lab nr	<sup>14</sup> C-ålder	Kalibrerat 1Σ	Kalibrerat 2Σ
A6 sektion 3	Nedgrävning	Salix	Ua-38971	8446±42 BP	7570–7495 BC (62,8%)	7590–7450 BC (95,4%)
A2	Härd	Al	Ua-38972	871±30 BP	1150–1220 AD (66%) 1050–1070 AD (2,2%)	1110–1260 AD (76%) 1040–1100 AD (18,9%)
A8	Grop	Salix	Ua-38973	8177±30 BP	7190–7070 BC (63,6%) 7250–7230 BC (4,6%)	7200–7070 BC (68,9%) 7310–7210 BC (26,5%)

Tabell 3.<sup>14</sup> C-dateringar.

tre borrar, en spets och en spånkrapa (figur 15). Bland fynden av bergart finns två trindyxor och ett yxfragment (figur 16). Vidare påträffades två knackstenar och två slipstensfragment i bergart. Bland kärnorna dominerade övriga kärnor, men här fanns också tre spånkärnor och en konisk mikrospånkärna. Fynden är koncentrerade till området kring härden A5 och meterrutorna strax väster om brinken.

Material	Sakord	Antal	Kommentar
Flinta	Avslag	1133	
Flinta	Borr	3	Två tveksamma
Flinta	Stickel	2	1 kantstickel
Flinta	Knacksten	2	
Flinta	Konisk mikrospånkärna	1	
Flinta	Kärna övrig	19	
Flinta	Mikrospån	13	
Flinta	Spets	1	
Flinta	Splitter	31	
Flinta	Spån	45	
Flinta	Spån med retusch	1	
Flinta	Spånkärna	3	
Flinta	Spånkrapa	1	
Flinta	Övrig slagen	514	
<b>Summa</b>		<b>1769</b>	

Tabell 4. Sammanställning av flintfynd.

Material	Sakord	Antal	Kommentar
Bergart	Sandstenskniv	1	Tveksam
Bergart	Slipsten	2	
Bergart	Bergartsyxa	1	Fragment av
Bergart	Trindyxa	2	En fragmentarisk
<b>Summa</b>		<b>6</b>	

Tabell 5. Sammanställning av fynd av bergart.

### Fyndspridning

Fyndens spridning i de grävda meterrutorna visar en fyndfattigare halvcirkel. Den sträcker sig från ruta 17 i söder mot ruta 39 i öster, där den eventuella härden A5 är belägen. Halvcirkeln stöter an mot berget igen någonstans mellan ruta 18 och ruta 6. Denna fyndspridning är tydligast i stick 1 men framträder även i



Figur 15. Kärnor, sticklar och övriga redskap i flinta. Foto Sigfrid Carlsson

stick 2. I stick 3 är bilden mer diffus; där blir fyndkoncentrationen på brinken mellan den övre och den nedre avsatsen mer markant.

En tydlig koncentration av redskap framträder runt härden A5 i ruta 12 och 39 drygt två meter från bergväggen. Här påträffades två trindyxor, två knackstenar, en slipsten, en borr, en spånkrapa och en spånkärna.

Den totala fyndspridningen framgår av figur 17. Ser man sedan hur redskapen fördelar sig, så framträder en viss koncentration runt härden A5 (figur 18). De båda sticklarna är funna på den södra delen av ytan i ruta 10 och ruta 21. Spånkärnorna och mikrospånkärnan är alla utom en funna i rutorna 15, 24 och 43 längre norrut. Den sista spånkärnan påträffades i anslutning till härden A5 i ruta 38. Endast åtta av de 46 spånen som hittades vid undersökningen är hela. Fördelningen av spån påminner om spridningsbilden av den totala mängden flinta. Mikrospånens spridning däremot visar en tydlig koncentration till härden A5.



Figur 16.  
Trindyxa  
F59e/151. Foto  
Sigfrid Carlsson

### Vertikal fyndspridning

Vi valde att påbörja rutgrävningen efter det att vegetations- och urlakningsskiktet banats av med maskin. I toppen på anrikningsskiktet hittade vi spridda flintavslag.

Med facit i hand, det vill säga en ganska entydig spridningsbild i planet, skulle man kunnat argumentera för en något hårdare avbaning. Frågan om en hårdare avbaning i början av undersökningen aktualiseras av att vi, på grund av tidsbrist, var tvungna att bana av ungefär två decimeter under stick tre för att frilägga den mörkfärgning som påträffades i botten på ruta 45.

Efter den andra avbaningen framträdde ett flammigt svartfläckigt, fyndförande, sandigt lager över hela den övre platån. I sluttningen ner mot den nedre platån var lagret mer homogent och mättes in som två enskilda objekt, A7 och A8.

Under avbaningen var det inte möjligt att se någon egentlig skillnad i lagren. Det var snarast fråga om en gradvis ökning av kolinblandningen i det grusiga sandlagret. Vi tolkade förändringen i lagret som att det var frågan om en naturlig urlakning av kol i det övre skiktet av lagret.

I samband med den andra avbaningen och dokumentationen av lager 1 mättes totalt 13 fyndposter om totalt 21 flintor in. Figur 17 visar hur fynden framför

allt påträffades i svackan mellan den övre och den nedre avsatsen. Fyndspridningen stämmer väl överens med de ytor där lagret var som mest välbevarat.

### Aktivitetsområde

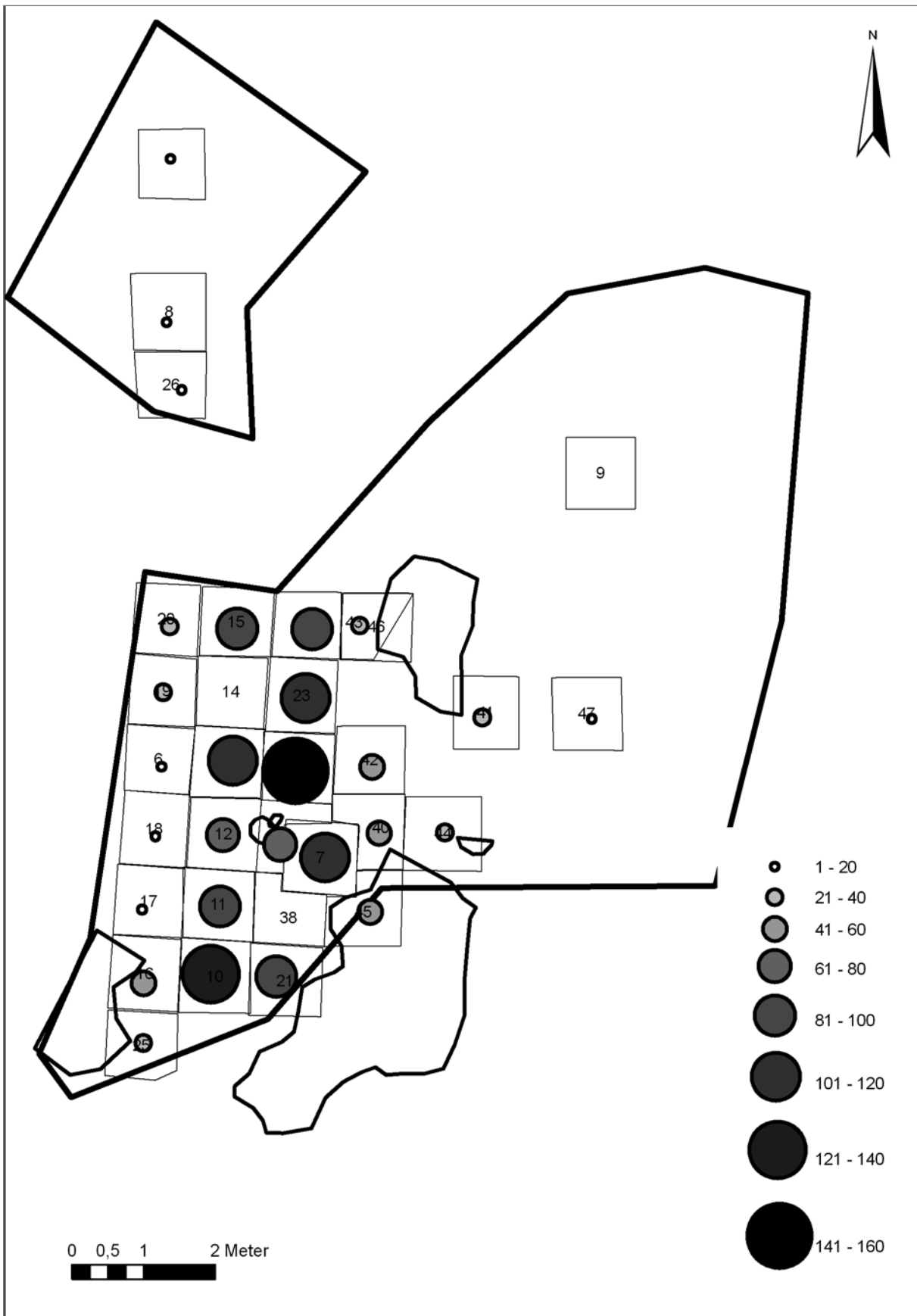
Både flintfyndens spridningsbild, figur 17, och redskapens fördelning, figur 18, pekar ut rutorna 17, 18 och 6 samt 12 som fyndfattiga. Fynden fördelar sig i en båge öster om dessa rutor kompletterad av ett brus längs med slänten mellan de båda avsatserna. Det är tänkbart att man i huvudsak bearbetat flintan i anslutning till den eventuella härden, A5.

Lasse Jakslund har i sin analys av den mellanmesolitiska boplatserna Vinterbro 12 identifierat områden med färre fynd. Dessa har han tolkat som sovplatser (Jakslund 2001:64). På Skee 1212 finns ett sådant fyndtomt område öster om härden A5. Den norra platån är ett annat område som eventuellt skulle kunna klassas som en fyndtom yta. Tyvärr fanns det inte tid att undersöka denna platå mer ingående; det är därför svårt att säga något om hur ytan använts.

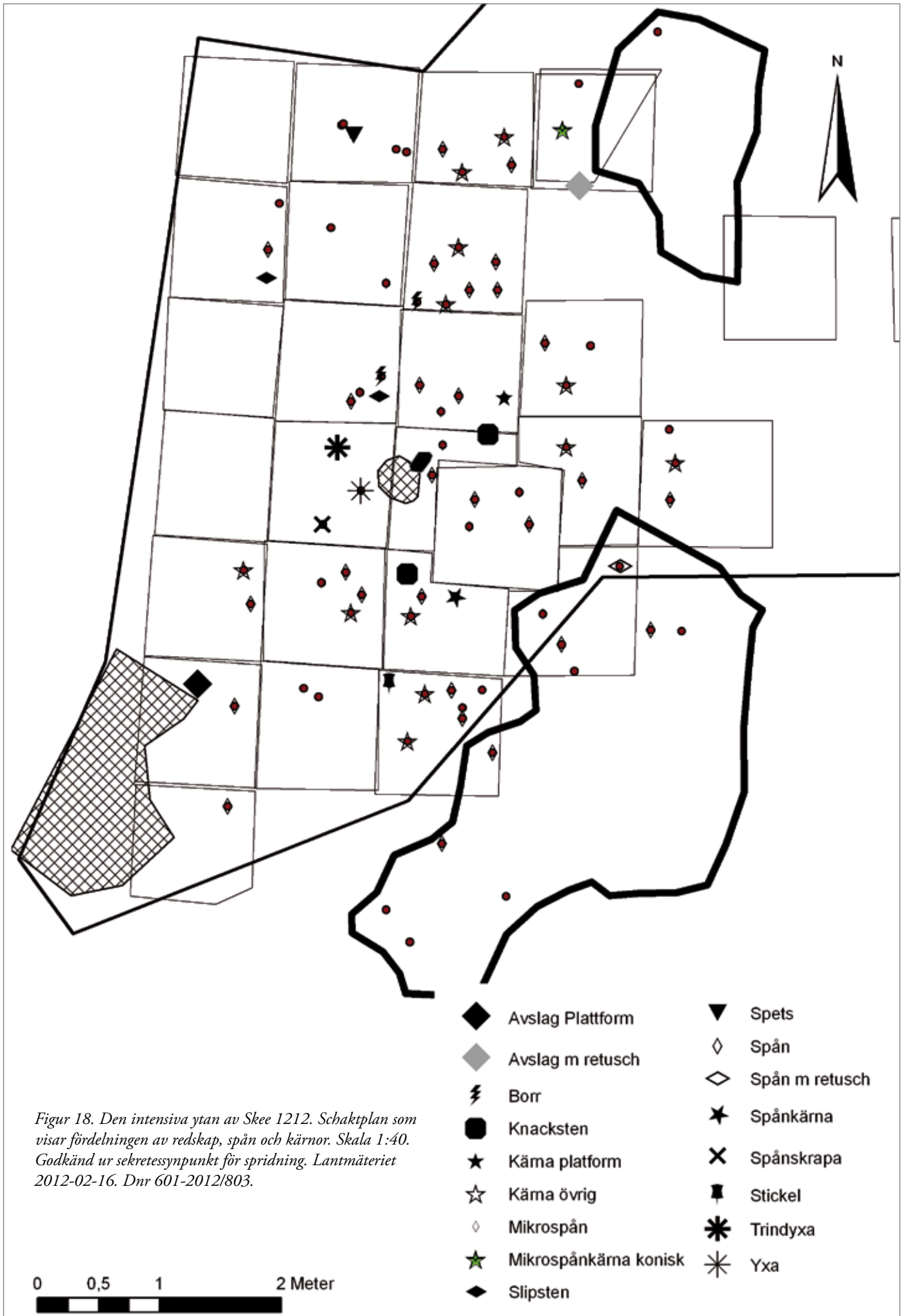
Det faktum att de spån som påträffades till största del är fragmentariska tyder på att man tillverkat spetsar på platsen. Trots att vi hittade två slipstenar, så är inslaget av bergartsavslag för litet för att man skall kunna hävda att yxorna tillverkats på platsen. En begränsad mängd flintavslag på en begränsad yta, som den på Skee 1212, talar för att det är frågan om en tillfällig jaktstation. Läget i det inre av den dåtida skärgården är också ovanligt, om man ser till de kända boplatserna i norra Bohuslän och södra Østfold, något som försvårar tolkningen av platsen.

## Ett nordbohuslänskt nedslag under mellanmesolitikum – en tillfällig rastplats i innerskärgården

Mesolitisk forskning i Västsverige har ända fram till slutet av 1990-talet varit präglad av sitt arv från New Archaeology. Frågor kring hur människor utnyttjat resurserna i landskapet har stått i centrum. Landskapet analyserades länge med hjälp av site catchment-analyser. När man väl identifierat basboplatser kunde man utifrån spridningen av dessa boplatser utföra analyser om hur det omkringliggande området utnyttjats. Site catchment-teorin var tydligt fokuserad på människan som rationell varelse. Enligt denna teori spelade



Figur 17. Den intensiva ytan av Skee 1212. Schaktplan som visar hur flintfynden fördelar sig över grävda rutor. Skala 1:60. Godkänd ur sekretessynpunkt för spridning. Lantmäteriet 2012-02-16. Dnr 601-2012/803.



energibehovet en avgörande roll för människornas beteende på så sätt att de antogs inte ha utbredd sitt fångstområde så långt att energiförbrukningen blev högre än att det kunde täckas av vad som samlades in. Snart kom man dock att avvisa rationalitetstänkandet och använde sig av andra, specifikt definierade parametrar för maximalt resursområde.

För att kunna utföra en sådan analys måste man identifiera basboplatserna. En basboplatser karakteriserades av mer återkommande bosättningar som lämnat spår i form av kulturlager, hyddor, en större, relativt enhetlig fyndmängd eller härdar. De ekologiska och ekonomiska modeller som arbetades fram under inflytande av New Archaeology utgick ifrån att man under mesolitikum säsongsmässigt vandrade över ganska stora områden (Inderlid 1975, Mikkelsen 1975, Jonsäter 1984). Enligt dessa modeller bodde man under vintern i större basläger vid kusten för att under sommaren splittras upp och i mindre grupper utnyttja olika resurser. Under senare tid har tankar om ett mer lokalt rörelsemönster introducerats. Där man i stället har samlats på större tillfälliga boplatser under sommarhalvåret för att under hösten bosätta sig på mindre boplatser (Hernek 2005:239).

I Østfold har ett fåtal mellanmesolitiska boplatser undersökts. Tørkop, som ligger strax sydöst om Halden, ligger närmast Skee 1212. Boplatserna som undersöktes av Einar Mikkelsen i början av 1970-talet daterades till 8 800–8 500 BP. Høgnipen, boplatserna Rørmyr II, som grävdes av Skar och Coulson daterades till runt 9 000 BP (Mikkelsen, Ballin & Hufthammer, 1999, Skar & Coulson 1987). Rørmyr II ligger ungefär 53 km norr om Skee 1212. Längre in i Oslofjorden, vid Ås på fjordens östra sida, grävde Lasse Jakslund från Oslo kulturhistoriske museer två mellanmesolitiska boplatser: Vinterbro 9, som daterades till 8 600–8 400 BP, och Vinterbro 12, som daterades till 8 700–8 600 BP. Tørkop är C14 daterad medan de övriga boplatserna är typologiskt daterade.

De undersökta mellanmesolitiska boplatserna i norra Bohuslän och Østfold är inte så många som de senmesolitiska, av vilka flera undersöktes i samband med undersökningarna vid Idefjorden (Glørstad 2002, Johansson et al. 2006). Bland de undersökta mellanmesolitiska boplatserna finns dock en stor variation: allt från boplatser av mer permanent karaktär – som Nedre Båtemyr (Lur 438:1), där man hittade en hyddbotten och ett flertal bergartsyxor, och Övre Båtemyr med sina överlagrade härdar daterade till mellanmesolitikum – till Skee 1607 och Skee 1627, som bara innehöll enstaka spån och kärnor från mellanmesolitikum.

Om man ser till de undersökta mellanmesolitiska boplatserna i norra Bohuslän och Østfold, så har inga av dem spår av brända ben eller organiskt material. Följden blir att det är svårt att uttala sig om hur boplatserna utnyttjats över året. Däremot framträder två tänkbara basboplatser: dels Tørkop strax sydöst om Halden, dels Nedre Båtemyr, Lur 438:1.

De övriga boplatserna där mellanmesolitikum finns representerat är boplatser från flera tidshorisonter där mellanmesolitikum inte är den dominerade. Till denna grupp av boplatser hör till exempel Skee 1607, Skee 1610 och Skee 1627. En av boplatserna som undersöktes inom ramen för Svinesundsprojektet, Hogdal 408, utgör en boplatser med fynd som till övervägande delen härrör från mellanmesolitikum. Den är belägen på sydsidan av vad som under mellanmesolitikum var en stor ö i ytterskärgården. På samma ö fanns de fyra senmesolitiska boplatserna Hogdal 410, Hogdal 434, Hogdal 439 och Hogdal 410. Motsvarande boplatserkoncentration finns på Svinesundsøya direkt norr om Idefjorden. Även på den norska sidan rörde det sig i huvudsak om senmesolitiska boplatser (Glørstad, 2002). Hogdal 408 var något större till både yta och fyndmängd men uppvisade ett liknande redskapsinventarium med två trindyxor, fyra borrspetsar, en avslagsskrapa, ett fragment av en spånkrapa och en spånkniv (Schaller-Åhrberg, 2006:5). Boplatserna daterades med hjälp av strandlinjedatering till som äldst 7 800 BP. Redskapsanalysen, som visade på en avsaknad av mikroliter, daterades till den senare delen av Sandarnakulturen, alltså fram till 7 000 BP.

Både Robert Hernek och Bengt Nordqvist har i sina tolkningar av det mellanmesolitiska boplatsermönstret presenterat en modell med en mer permanent vinterboplatser i innerskärgården (Hernek, 2005, Nordqvist, 2000). I såväl ytterskärgården som i inlandet finns specialiserade jakt- och fångstplatser. Om man ser till de undersökta mellanmesolitiska boplatserna i norra Bohuslän, Østfold och Akershus, så skulle Vinterbro-lokaliteterna i Ås och Hogdal 408 utgöra exempel på kustnära fångst- och fiskeboplatser, medan Skee 1212 utgör en jaktstation i inlandsmiljö.

För att kunna uttala sig mer bestämt om hur innerskärgården i norra Bohuslän och Østfold utnyttjats under mellanmesolitikum, krävs ett större urval av undersökta boplatser av samma typ som Skee 1212.

Små platser, korta vistelseplatser, återfinns som dessa anspråklösa fyndplatser på avsatser i det forntida landskapet. Aktivt sökande kan i framtiden ge oss en större förståelse för ett extensivt, rörligt bebyggelsemönster i landskapet och ge oss förståelse för hur landskaps-

rummet organiserades. Dessa platser måste också sättas i relation till storskaliga platser liksom dem i Båtemyr för att öka förståelsen kring teorierna om basboplatser och satellitboplatser.

## Resultat gentemot undersökningsplanen

Undersökningsplanerna för Skee 1212 och Skee 1576 utgick ifrån att det var frågan om två tidigmesolitiska boplatser varav en, Skee 1212, var överlagrad. Ganska snart efter det att undersökningen påbörjats visade det sig att förutsättningarna var helt omvända gentemot förundersökningen och undersökningsplanen. På en mindre bergsklack som var upptagen i det extensiva området fanns en välavgränsad jaktstation från mellanmesolitikum, en Sandarnaboplatz. De intensiva ytorna inom Skee 1212 och Skee 1576 kom att undersökas extensivt. I samråd med kulturmiljöenheten på Länsstyrelsen i Västra Götalands län kom vi att koncentrera undersökningen till den extensiva ytan norr om Skee 1212.

Man hade kunnat önska sig att vi hunnit gräva en större del av de två fyndtomma avsatserna, den norra samt den östra. I synnerhet är det den norra som i efterhand framstår som problematisk. Här hittade vi en del flinta, och avsatsen ligger på samma höjd över havet som den södra avsatsen. Inom ramen för undersökningen hade vi inte möjlighet att testa antagandet vi gjorde efter de första fyra meterrutorna. Dessa fyra

fristående meterrutor (R 6, R 7, R 8 och R 9) kom att utgöra en ytterst begränsad avgränsning av Skee 1212. Vi valde att prioritera ner den norra avsatsen med ruta 8, som gav en begränsad mängd flinta. På samma sätt prioriterade vi ner den östra avsatsen med ruta 9, som också innehöll en begränsad mängd fynd. Ytan förblev därför en fyndtom, anonym yta.

## Materialets potential

I Bohuslän och Østfold finns ett tiotal undersökta boplatser från mellanmesolitikum. Skee 1212 skiljer ut sig, då det rör sig om ett eller några få enstaka besök på en mycket begränsad yta. Detta innebär att det finns goda möjligheter till att testa refitting och kanske slitageanalys på materialet.

## Slutsatser samt åtgärdsförslag

Den undersökta fornlämningen utgjorde en väl avgränsad jaktstation från mellanmesolitikum.

Hela Skee 1212 betraktas som slutundersökt i och med 2009 års undersökning. Vad beträffar Skee 1576 är den del som ligger inom vägarbetsområdet också slutundersökt och borttagen. Fornlämningsskyddet för den del av Skee 1576 som ligger väster om vägarbetsområdet kvarstår.

## Referenser

### Litteratur

Bark, R. & Åberg, J. 2006 a. *AU Rämne 1:4 m.fl. Ombyggnation av väg 164. Arkeologisk utredning. Skee socken, Rämne 1:4, 1:6, 1:12 och Ång 1:10, 1:13.* Bohusläns museum Rapport 2006:23. Uddevalla.

Bark, R. & Åberg, J. 2006 b. *FU Rämne 1:4 m.fl. Ombyggnation av väg 164. Arkeologisk förundersökning. Skee socken, Rämne 1:4, 1:6, 1:12 och Ång 1:10, 1:13, RAÄ 1249, 1351.* Bohusläns museum Rapport 2006:24. Uddevalla.

Glørstad, H. 2002. *Svinesundprosjektet – Bind I Utgravninger avsluttet i 2001.* Varia 54 Universitetets kulturhistoriske museer Oldsaksamlingen. Oslo.

Grahn-Danielson, B. & Swedberg, S. 2009. *Väg 164. Arkeologisk förundersökning av Skee 1212, 1573, 1575, 1576 och 1576.* Riokulturkooperativ. Fjällbacka.

Hernek, R. 2005. *Nytt ljus på Sandarnakulturen – Om en boplatz från äldre stenåldern i Bohuslän.*

Gotarc series B. Gothenburg Archaeological Theses No 38. Coast to coast books No 14 Göteborg.

Inderlid S. 1975. *Problems relating to the early mesolithic settlement of southern Norway.* Norwegian Archaeological Review vol. 8. no1. p.1–18 Oslo Universitetsforlaget.

Jaksland, L. 2001. *Vinterbrolokalitetene – en kronologisk sekvens fra mellom- og senmesolitikum i Ås, Akershus* Varia 52. Universitetets kulturhistoriske museer Oldsaksamlingen. Oslo

Johansson, G. 2008. *Båtemyr – den nedre boplatzen. En mesolitisk boplatz med hydda och spetshackor.* Skällerröd 1:6. Arkeologisk undersökning. UV Väst Rapport 2008:30.

Johansson, G., Schaller-Åhrberg, E & Thorsberg, K. 2006 *Besök i en mesolitisk värld – Arkeologiska undersökningar av åtta stenåldersboplatser söder om Svinesund.* Riksantikvarieämbetet UV Väst. Mölndal

Jonsäter, M. 1984. *Äldre stenålder – tiden före 3 000 f.Kr.* I: Furigsten, Jonsäter och Weiler (red.). Från flintverkstad till processindustri. De första 9 000 åren i Västsverige speglade av UV Västs undersökningar 1968–1980. Kungsbacka. Riksantikvarieämbetet UV Väst.

Lindman, G. 2008. *Båtemyr – den övre boplatzen.* Klöveröd 1:1. Arkeologisk undersökning. UV väst rapport 2008:6. Mölndal.

Loeffler, D. 2008. *En mångkulturell boplatz med fynd och anläggningar från mesolitisk till historisk tid.* Bastekärr 1:18, Skee socken, Bohuslän. Arkeologisk undersökning. UV Väst rapport 2008:13. Mölndal.

Mikkelsen, E. 1975. *Mesolithic in South-Eastern Norway.* Norwegian archaeological Review vol. 8. no1. p. 19–35 Oslo Universitetsforlaget.

Mikkelsen, E., Ballin, T. B. & Hufthammer, A. K. 1999. *Tørkop. A Boreal Settlement in South-Eastern Norway.* Acta Archaeologica. Vol. 70. 1999.

Nordqvist, B. 2000. *Coastal Adaptions in the Mesolithic. A study of costal sites with organic remains from the Boreal and Atlantic periods in western Sweden.* Gotarc series B. Gothenburg Archaeological Theses No 13 Göteborg.

Schaller-Åhrberg, E. 2006. *UV Väst, dokumentation av fältarbetsfasen 2006:6. Arkeologisk undersökning. Nordby II, RAÄ 408 – stenåldersboplatz. Bohuslän, Hogdal socken, Nordby 3:4, Hogdal 408.* Riksantikvarieämbetet UV Väst. Mölndal.

Skar, B. & Coulson, S. 1987. *The Early Mesolithic site Rørmyr II. A re-examination of one of the Høgnipen sites, SE Norway.* Acta Archaeologica. Vol. 56.

Swedberg, S. 1999 a. *Väg 164 Rämne–Valex. Skee socken, Strömstad kommun. Arkeologisk utredning.* Bohusläns museum rapport 1999:9. Uddevalla.

Swedberg, S. 1999 b. *Väg 164 Rämne–Valex. Skee socken, Strömstad kommun. Arkeologisk förundersökning.* Bohusläns museum rapport 1999:35. Uddevalla.

Thorsberg, K. 2009 a. *Skee 1627 en boplats tillhörande teknokomplexet trattbägarkultur*. Holma 1:11, Skee socken, Bohuslän. UV Väst rapport 2009:28. Mölndal.

Thorsberg, K. 2009 b. *Skee 1607 en plats besökt under mellanmesolitikum, senmesolitikum och mellanneolitikum*. Bastekärr 1:18, Skee socken, Bohuslän. UV Väst rapport 2009:32. Mölndal.

Länsstyrelsen i Göteborgs och Bohuslän, 1981. *Vägar i Bohuslän*. Rapport nr 6. Länsstyrelsen i Göteborgs och Bohuslän. Göteborg.

### Otryckta källor

Historiska kartor ur lantmäteriets arkiv.  
Storskifte över inägor och utägor till Norra Valex och utägor till Södra Valex upprättad 1819 (14-SKE-209).  
Storskifte över inägorna till hemmanet Gudebo upprättad 1798 (14-SKE-107)

## Tekniska och administrativa uppgifter

<b>Lst dnr:</b>	431-12905-2009
<b>Västarvet dnr:</b>	NOK 730-2009
<b>Västarvet pnr:</b>	D281
<b>Fornlämningsnr:</b>	Skee 1212 och Skee 1576
<b>Län:</b>	Västra Götalands län
<b>Kommun:</b>	Strömstad
<b>Socken:</b>	Skee
<b>Fastighet:</b>	Hämnen 2:9 och Valex 1:5
<b>Ek. karta:</b>	9078
<b>Läge:</b>	X 6537394, Y 1244470
<b>Meter över havet:</b>	50–57
<b>Koordinatsystem:</b>	RT90 2,5 gon Väst
<b>Höjdsystem:</b>	RH70
<b>Uppdragsgivare:</b>	Vägverket Region Väst, Vänersborg
<b>Ansvarig institution:</b>	Bohusläns museum
<b>Projektledare:</b>	Oscar Ortman
<b>Fältpersonal:</b>	Oscar Ortman, Håkan Petersson, Katarina Streiffert-Eikeland
<b>Konsulter:</b>	Ångströmlaboratoriet, Avd. för jonfysik, Uppsala universitet Vedlab, Erik Danielsson, Glava Stene Entreprenad AB, Munkedal
<b>Fältarbetstid:</b>	2009-08-26–2009-09-11
<b>Arkeologtimmar:</b>	264
<b>Undersökt yta:</b>	2 400 m <sup>2</sup>
<b>Arkiv:</b>	Bohusläns museums arkiv
<b>Fynd:</b>	Förvaras i Bohusläns museums magasin (F.nr: 001a–093d). UM nr 29377.

## Bilagor

**Bilaga 1.** *Schakttabell*

**Bilaga 2.** *Plan över grävda schakt, Skee 1212 och 1576.  
Skala 1:1 000. Godkänd ur sekretessynpunkt  
för spridning. Lantmäteriet 2012-02-16. Dnr  
601-2012/803.*

**Bilaga 3.** *Fyndlista.*

## Bilaga 1. Schakttabell.

Schakt	Djup (m)	Beskrivning
1	0,85	Lagerföljden utgjordes av 0,00-0,15 vegetationsskikt, 0,20 m den äldre väggkroppen av grå sand. I sandens övre skikt fanns enstaka 0,30-0,50 meter stora stenar. 0,50 m humöst svartgrått lager. På 0,85 meters djup låg, 0,05-0,07 meter tjocka slänor. Slänorna låg i ett 0,15 meter tjockt humöst lager med mycket träflis och enstaka 0,10 meter stora stenar. Under det humösa lagret fanns ett grått siltigt lager.
2	1	Lagerföljden utgjordes av 0,00-1,00 vegetationsskikt, 0,20 m den äldre väggkroppen av grå sand. I sandens övre skikt fanns enstaka större stenar. 0,50 m humöst svartgrått lager. På 0,75 meters djup påträffades trästörar slänor. Slänorna låg i ett 0,15 meter tjockt humöst lager med mycket träflis och enstaka 0,10 meter stora stenar. Under det humösa lagret fanns ett grått siltigt lager.
3	0,7	Schaktet grävdes strax öster om väggkroppen som hade samma lagerföljd som i schakt 1 och 2. I schakt 3 tog det humösa svartgrå lagret vid under vegetationsskiktet. På 0,70 meters djup i övergången till det grå siltiga lagret fanns tre trästörar som sträckte sig ut från väggkroppen.
4	0,7	Se schakt 3
5	0,3 - 0,7	Schaktet grävdes strax väster om väggkroppen som hade samma lagerföljd som i schakt 1 och 2. Utanför väggkroppen utgjordes lagerföljden av en podsolprofil ner till anrikningsskiktet på 0,30 meters djup, siltig sand.
6	0,3	Podsolprofil ner till anrikningsskiktet på 0,30 meters djup
7	0,2	Vegetationsskikt därunder gulbrun sand
8	0,6	Djupschakt i västra delen av schakt 7. Under den gulbruna sanden kom på 0,35 meters djup ett grått lerlager som grävdes ner till 0,60 meters djup
9	0,6	Vegetationsskikt 0,10 m därunder gulbrun grusig sand. 0,30 meter av sanden grävdes i stick därunder ytterligare 0,20 m grusig sand. På 0,60 m djup påträffades ett svartgrått flammigt lager.
10	0,3	Vegetationsskikt 0,10 m därunder grå silt
11	0,25	Vegetationsskikt 0,10 m därunder grå silt
12	0,65	Vegetationsskikt 0,15 meter. Därunder ett 0,50 meter tjockt något humöst grått lager med påförd sand. I den övre delen av sandlagret påträffades två knottstenar. Under den påförda sanden låg alven bestående av grå silt.
13	0,3	Vegetationsskikt 0,10 m därunder grå silt
14	0,2-0,3	Under det 0,10 meter tjocka vegetationsskiktet påträffades ett 5 x 22 meter stort svart grått humöst siltigt lager. Vid avbaningen kunde ses enstaka avslag av flinta och kvarts. Lagret som var 0,07 – 0,10 meter tjockt tolkades som ett naturligt avsatt svåmlager. Under och i schaktets västra del tog grå silt vid under vegetationsskiktet.
15	0,3	Vegetationsskikt 0,10 m därunder grå silt
16	0,25	Vegetationsskikt 0,10 m därunder grå silt
17	0,25	Vegetationsskikt 0,10 m därunder grå silt
18	0,3	Vegetationsskikt 0,10 m därunder grå silt
19	0,3	Vegetationsskikt 0,10 m därunder grå silt
20	0,3	Vegetationsskikt 0,10 m därunder grå silt
21	0,3	Vegetationsskikt 0,10 m därunder grå silt
22	0,3	Vegetationsskikt 0,10 m därunder grå silt
23	0,3	Vegetationsskikt 0,10 m därunder grå silt
24	0,3	Vegetationsskikt 0,10 m därunder gusig sand
25	0,3	Vegetationsskikt 0,10 m därunder gusig sand
26	0,3	Vegetationsskikt 0,10 m därunder grå silt

Bilaga 2. Plan över grävda schakt, Skee 1212 och 1576. Skala 1:1 000. Godkänd ur sekretessynpunkt för spridning. Lantmäteriet 2012-02-16. Dnr 601-2012/803.



Bilaga 3. Fyndlista.

Fyndid	Fyndnr	Sakord	Undertyp	Antal	Material	Vikt (g)	Anl nr	Objektid	Enhet	Stück	Fragmenteringsgrad	Anmärkning
1a	1			1								
2a	2	avslag	rensningsavslag	1	flinta	16.7		2				förkommen
3a	3	avslag		1	flinta	5.6		3				
4a	4	avslag		1	flinta	4.2		4				
5a	5	avslag		1	flinta	0,2		5				
6a	6			1								förkommen
7a	7			1								förkommen
8a	8			1								förkommen
9a	9	övrig slagen		1	flinta	13.9		9				förkommen
10a	10			1								förkommen
11a	11			1								förkommen
12a	12			1								förkommen
13a	13	avslag		1	flinta	1.2		13				
14a	14	avslag		2	flinta	3.4		14				
15a	15	spets		1	flinta	1.5		15				
16a	16	avslag	rensningsavslag	1	flinta	29.4		16				
17a	17	övrig slagen		1	flinta	0,4		17				
18a	18	avslag		3	flinta	19.3		18				
19a	19	avslag		3	flinta	8.1		19				
20a	20	avslag		3	flinta	14.3		20				
21a	21	avslag		3	flinta	12.1		21				
22a	22	avslag	rensningsavslag	1	flinta	2.9		22				
23a	23	avslag		1	flinta	0,8		23				
24a	24	övrig slagen		1	flinta	3.2		24				
25a	25	spån		1	flinta	0,1		25				
26a	26	spån		1	flinta	0,5		26		3		
27a	27	övrig kärna		1	flinta	26.7		27	Lager1	3	f	
28a	28	avslag		3	flinta	4.0			R6	1		
28b	29	övrig slagen		2	flinta	4.6			R6	1		
29a	30	mikrospån		2	flinta	0.3			R7	1		
29b	31	spån		1	flinta	0.8			R7	1		proximaldel
29c	32	avslag	rensningsavslag	1	flinta	9.8			R7	1		
29d	33	avslag		28	flinta	110.0			R7	1		
29e	34	övrig slagen		49	flinta	244.5			R7	1		
29f	35	avslag		1	bergart	3.5			R7	1		
30a	36	avslag		2	flinta	12.9			R8	1		
30b	37	avslag		3	flinta	6.2			R8	1		
31a	38	kantstichel		1	flinta	0.2			R10	1		
31b	39	spån		4	flinta	2.2			R10	1	f	2 proximala
31c	40	avslag		7	flinta	56.6			R10	1		

Fyndid	Fyndnr	Sakord	Undertyp	Antal	Material	Vikt (g)	Anl nr	Objektid	Enhet	Stück	Fragmenteringsgrad	Anmärkning
31d	41	övrig slagen		29	flinta	107,4			R10	1		
32a	42	avslag		2	flinta	4,2			R11	1		
32b	43	övrig slagen		13	flinta	35,6			R11	1		
33a	44	trindyxa		1	bergart	162,9			R12	1		
33b	45	avslag	rensningsavslag	1	flinta	11,0			R12	1		
33c	46	avslag		5	flinta	7,4			R12	1		
33d	47	övrig slagen		2	flinta	17,3			R12	1		
33e	48	avslag		1	bergart	7,6			R12	1		
34a	49	spån		1	flinta	1,6			R13	1	f	proximaldel
34b	50	avslag		10	flinta	24,9			R13	1		
72a	51	knacksten		1	bergart	409,0			R38	2		
72b	52	avslag		14	flinta	57,0			R38	2		
72c	53	spån		1	flinta	3,0			R38	2	f	
72d	54	övrig slagen		5	flinta	20,0			R38	2		
72e	55	spånkärna	avslag	1	flinta	8,5			R38	2	d	
72f	56	kärna övrig	avslag	1	flinta	3,5			R38	2	d	
73a	57	avslag		17	flinta	54,5			R39	2		
73b	58	övrig slagen		7	flinta	108,7			R39	2		
73c	59	avslag		15	flinta	50,2			R39	2		
73d	60	övrig slagen		6	flinta	24,8			R39	2		
73e	61	spån		2	flinta	4,7			R39	2	f	
74a	62	avslag		6	flinta	15,1			R41	2		
75a	63	avslag		1	bergart	39,8			R42	2		
75b	64	avslag		16	flinta	67,7			R42	2		
75c	65	övrig slagen		3	flinta	3,8			R42	2		
76a	66	konisk mikro-spånkärna		1	flinta	15,3			R43	2		
76b	67	avslag		8	flinta	65,4			R43	2		
77a	68	avslag		11	flinta	20,0			R44	2		
78a	69	avslag		17	flinta	36,5			R45	2		
78b	70	spån		1	flinta	0,2			R45	2	d	
78c	71	övrig slagen		4	flinta	18,5			R45	2		
70d	72	avslag		25	flinta	141,4			R24	2		
71c	73	övrig slagen		5	flinta	16,1			R24	2		
71b	74	spån		1	flinta	0,1			R24	2	d	
71a	75	kärna övrig	avslag	1	flinta	8,7			R24	2	d	
70e	76	avslag		17	flinta	81,7			R23	2		
70d	77	borr	spån	1	flinta	0,1			R23	2	fragment av borrets ena ände	
70c	78	kärna övrig	avslag	1	flinta	13,7			R23	2	f	

Fyndid	Fyndnr	Sakord	Undertyp	Antal	Material	Vikt (g)	Anl nr	Objektid	Enhet	Stick	Fragmenteringsgrad	Anmärkning
70b	79	spån		2	flinta	0,4			R23	2	f, d	
70a	80	övrig slagen		6	flinta	18,4			R23	2		
69f	81	knacksten		1	bergart	223,0			R22	2		
69e	82	avslag		31	flinta	66,2			R22	2		
69d	83	övrig slagen		9	flinta	11,0			R22	2		
69c	84	avslag		3	bergart	17,0			R22	2		
69b	85	mikrospån		1	flinta	0,1			R22	2		
69a	86	spån		1	flinta	0,1			R22	2	d	
68b	87	avslag		27	flinta	60,6			R21	2		
68a	88	kärna övrig		1	flinta	65,3			R21	2		
67a	89	avslag		7	flinta	7,5			R20	2		
67b	90	avslag		3	bergart	44,0			R19	2		
66a	91	avslag		6	flinta	19,7			R19	2		
65a	92	avslag		9	flinta	7,7			R18	2		
64b	93	avslag		19	flinta	19,2			R16	2		
64a	94	övrig slagen		2	flinta	7,3			R16	2		
63c	95	avslag		34	flinta	142,7			R15	2		2 vitpatine- rade
62c	95	avslag		34	flinta	142,7			R15	2		2 vitpatine- rade
63b	96	spån		1	flinta	1,3			R15	2	d	
62b	96	spån		1	flinta	1,3			R15	2	d	
63a	97	övrig slagen		5	flinta	46,7			R15	2		
62a	97	övrig slagen		5	flinta	46,7			R15	2		
61c	98	slipsten		1	bergart	97,0			R13	2	d	
61b	99	avslag		23	flinta	87,0			R13	2		
61a	100	övrig slagen		3	flinta	33,4			R13	2		
34g	101	övrig slagen		19	flinta	182,4			R13	1		
34e	102	avslag		1	bergart	99,5			R13	1		
34c	103	spånkärna		1	flinta	22,0			R14	1	f	sidofragment
34d	104	avslag		8	flinta	17,4			R14	1		
34f	105	spån		1	flinta	0,1			R14	1	f	
34h	106	övrig slagen		21	flinta	88,8			R14	1		
35a	107	spånkärna	småspån	1	flinta	16,4			R15	1	f	saknar ändan
35b	108	spån		1	flinta	0,7			R15	1	f	proximaldel
35c	109	övrig kärna		1	flinta	33,5			R15	1		
35d	110	avslag		12	flinta	20,9			R15	1		
35e	111	övrig slagen		28	flinta	196,9			R15	1		
35f	112	övrig slagen		1	flinta	19,0			R15	1		
36a	113	avslag	plattformspä- rering	1	flinta	13,4			R16	1		

Fyndid	Fyndnr	Sakord	Undertyp	Antal	Material	Vikt (g)	Anl nr	Objektid	Enhet	Stick	Fragmenteringsgrad	Anmärkning
36b	114	spån		1	flinta	0,6			R16	1	f	proximaldel
36c	115	avslag		5	flinta	10.5			R16	1		
36d	116	övrig slagen		12	flinta	19.8			R16	1		
37a	117	avslag		2	flinta	4.1			R17	1		
37b	118	övrig slagen		1	flinta	1.4			R17	1		
38a	119	avslag		2	flinta	1.4			R18	1		
39a	120	slipsten		1	bergart	35.0			R19	1		
39b	121	spån		1	flinta	0,2			R19	1	f	proximaldel
39c	122	avslag		7	flinta	74.5			R19	1		
39d	123	övrig slagen		8	flinta	51.2			R19	1		
39e	124	splitter		1	flinta	0,1			R19	1		
40a	125	avslag		7	flinta	8.5			R20	1		
40b	126	övrig slagen		8	flinta	20.4			R20	1		
40c	127	splitter		1	flinta	0,1			R20	1		
41a	128	stickel?		1	flinta	0,1			R21	1		
41b	129	spån		1	flinta	0,3			R21	1	f	proximaldel
41c	130	avslag		12	flinta	43.7			R21	1		
41d	131	övrig slagen		19	flinta	84.2			R21	1		
41e	132	övrig kärna		1	flinta	7.1			R21	1	f	med retusch
42a	133	spån		2	flinta	0,2			R22	1	f	med nötning
42b	134	avslag		38	flinta	148.3			R22	1		
42c	135	övrig slagen		43	flinta	323.2			R22	1		
43a	136	spån		1	flinta	0,1			R23	1	f	proximaldel
43b	137	avslag	rensningssavslag	1	flinta	7.0			R23	1		
43c	138	avslag		22	flinta	104.0			R23	1		
43d	139	övrig slagen		22	flinta	47.1			R23	1		
44a	140	övrig kärna		1	flinta	19.8			R24	1		
44b	141	spån		1	flinta	1.9			R24	1	f	med nötning
44c	142	avslag		1	flinta	0,1			R24	1		med nötning
44d	143	avslag		1	flinta	1.0			R24	1		bränt
44e	144	avslag		18	flinta	87.1			R24	1		
44f	145	övrig slagen		17	flinta	44.0			R24	1		
44g	146	övrig slagen		1	flinta	8.5			R24	1		bränt
45a	147	spån		2	flinta	2.5			R25	1	f	1 proximal del
45b	148	avslag	rensningssavslag	1	flinta	4.1			R25	1		
45c	149	avslag		14	flinta	39.2			R25	1		
59e	151	trindyxa		1	bergart	200,0			R12	2		
59d	152	avslag		20	flinta	69,1			R12	2		
59c	153	övrig slagen		4	flinta	160,0			R12	2		

Fyndid	Fyndnr	Sakord	Undertyp	Antal	Material	Vikt (g)	Anl nr	Objektid	Enhet	Stück	Fragmenteringsgrad	Anmärkning
59b	154	spånskrapa		1	flinta	2,4			R12	2	d	
59a	155	yxa		1	bergart	35,0			R12	2	f	Yxegg
58d	156	avslag		17	flinta	64,7			R11	2		
58c	157	övrig slagen		2	flinta	8,2			R11	2		
58b	158	spån		1	flinta	6,7			R11	2	f	
58a	159	kärna övrig	plattforms- avslag	1	flinta	13,4			R11	2		
57e	160	avslag		36	flinta	76,5			R10	2	3 vipatinerade	
57d	161	splitter		3	flinta	0,2			R10	2		
57c	162	övrig slagen		6	flinta	40,1			R10	2		
57b	163	kärna övrig		1	flinta	20,7			R10	2		
57a	164	spån		1	flinta	1,0			R10	2		
56a	165	övrig slagen		3	flinta	47,2			R8	2		
55a	166	avslag		2	flinta	10,8			R7	2		
93d	167	avslag		16	flinta	26,6			R45	3		
93c	168	spån med re- tusch		1	flinta	0,8			R45	3	f	
93b	169	mikrospån		1	flinta	0,1			R45	3		
93a	170	avslag		5	flinta	8,2			R45	3		
92b	171	avslag		4	flinta	31,3			R43	3		
92a	172	avslag med re- tusch		1	flinta	0,8			R43	3		
91b	173	avslag		5	flinta	9,5			R42	3		
91a	174	övrig slagen		1	flinta	4,5			R42	3		
90b	175	avslag		6	flinta	6,5			R39	3		
90a	176	splitter		1	flinta	0,1			R39	3		
89b	177	avslag		16	flinta	34,1			R38	3		
89a	178	övrig slagen		1	flinta	3,7			R38	3		
88c	179	avslag		19	flinta	23,9			R24	3		
88b	180	övrig slagen		5	flinta	55,7			R24	3		
88a	181	spån		1	flinta	1,0			R24	3		
87c	182	avslag		29	flinta	152,9			R23	3		
87b	183	kärna övrig		1	flinta	29,8			R23	3		
87a	184	spån		2	flinta	1,4			R23	3	d	
86b	185	avslag		30	flinta	121,0			R22	3		
86a	186	kärna övrig	plattforms- avslag	1	flinta	20,0			R22	3		
85c	187	avslag		28	flinta	67,8			R21	3	1 vipatinerat 3 cortex	
85b	188	spån		2	flinta	2,2			R21	3	f	
85a	189	mikrospån		2	flinta	0,9			R21	3		

Fyndid	Fyndnr	Sakord	Undertyp	Antal	Material	Vikt (g)	Anl nr	Objektid	Enhet	Stück	Fragmenteringsgrad	Anmärkning
84a	190	avslag		2	flinta	6,8			Sek- tion 3			
83c	191	avslag		8	flinta	8,1			R20	3		
83b	192	mikrospån		1	flinta	0,3			R20	3		
83a	193	avslag	plattforms- avslag	1	flinta	5,1			R20	3		
82a	194	avslag		5	flinta	20,7			R19	3	2 cortex	
81a	195	avslag		2	flinta	3,3			R18	3		
80c	196	avslag		2	flinta	29,2			R17	3	cortex	
80b	197	kärna övrig		1	flinta	82,0			R17	3	cortex	
80a	198	spån		2	flinta	2,5			R17	3	h, d	
79b	199	avslag		8	flinta	29,8			R16	3		
79a	200	avslag		11	flinta	85,7			R15	3		
45d	201	övrig slagen		18	flinta	55,5			R25	1		
45e	202	splitter		4	flinta	0,2			R25	1		
46a	203	avslag		3	flinta	32,7			R26	1		
46b	204	övrig slagen		3	flinta	28,3			R26	1		
47a	205	avslag		6	flinta	16,1			R37	1		
47a	205	avslag		6	flinta	16,1			R37	1		
47b	206	övrig slagen		6	flinta	27,6			R37	1		
47c	207	splitter		2	flinta	0,2			R37	1		
48a	208	mikrospån		1	flinta	0,1			R39	1		
48b	209	avslag		6	flinta	37,3			R39	1		
48c	210	övrig slagen		6	flinta	17,7			R39	1		
49a	211	övrig kärna		1	flinta	4,7			R40	1	f	kärnfragment
49b	212	avslag		20	flinta	41,4			R40	1		
49c	213	övrig slagen		17	flinta	66,6			R40	1		
49d	214	splitter		4	flinta	0,5			R40	1		
50a	215	avslag		1	bergart	26,4			R41	1		
50b	216	spån		1	flinta	0,3			R41	1		bränt
50c	217	avslag		1	flinta	0,7			R41	1		
50d	218	avslag		9	flinta	10,3			R41	1		
50e	219	övrig slagen		5	flinta	25,5			R41	1		
50f	220	splitter		3	flinta	0,2			R41	1		
51a	221	övrig kärna		3	flinta	68,0			R42	1	f	kärnfragment
51b	222	spån		1	flinta	0,9			R42	1	f	med inhak
51c	223	avslag		8	flinta	38,4			R42	1		
51d	224	övrig slagen		9	flinta	17,7			R42	1		
51e	225	splitter		4	flinta	0,2			R42	1		
52a	226	avslag		3	flinta	7,6			R43	1		

Fyndid	Fyndnr	Sakord	Undertyp	Antal	Material	Vikt (g)	Anl nr	Objektid	Enhet	Stick	Fragmenteringsgrad	Anmärkning
52b	227	övrig slagen		4	flinta	24,1			R43	1		
53a	228	övrig kärna		1	flinta	19,8			R44	1		
53b	229	spån		3	flinta	4,6			R44	1	f	2 proximala
53c	230	avslag		11	flinta	18,6			R44	1		
53d	231	övrig slagen		4	flinta	11,8			R44	1		
53e	232	splitter		2	flinta	0,2			R44	1		
54a	233	avslag		10	flinta	13,1			R45	1		
54b	234	avslag		1	flinta	13,9			R45	1		svallad
54c	235	övrig slagen		1	flinta	7,1			R45	1		
55a	236	övrig slagen		1	flinta	1,9			R47	1		
54a	236	övrig slagen		1	flinta	1,9			R47	1		
62a	237	mikrospån		1	flinta	0,1			R14	2		
62b	238	avslag		7	flinta	25,6			R14	2		
62c	239	övrig slagen		1	flinta	4,6			R14	2		bränt
62d	240	övrig slagen		15	flinta	33,0			R14	2		
27c	241	borr?		1	flinta	15,5			Lager1	2		
27b	242	avslag		3	flinta	3,4			Lager1			
26b	243	avslag		2	flinta	0,6		26				
25b	244	övrig slagen		1	flinta	1,7		25				
22c	245	avslag		3	flinta	0,7		22				
22b	246	övrig slagen		2	flinta	0,1		22				
20b	247	övrig slagen		2	flinta	18,2		20				
18b	248	övrig slagen		2	flinta	5,7		18				
86a	249	avslag	rensningssavslag	1	flinta	1,7	A7					
86b	250	avslag		13	flinta	35,1	A7					
85a	251	övrig slagen		1	flinta	5,1			R15	3		
84a	252	avslag		17	flinta	84,7			R14	3		
84b	253	splitter		3	flinta	0,2			R14	3		
84c	254	kärna övrig		1	flinta	14,7			R14	3		
83a	255	avslag		43	flinta	138,7			R13	3	cortex, 2 brända	
83b	256	spån		1	flinta	0,3			R13	3	f	
83c	257	mikrospån		1	flinta	0,1			R13	3	f	
83d	258	övrig slagen		4	flinta	36,1			R13	3		
83e	259	borr	spån	1	flinta	2,0			R13	3		
83f	260	mikrospån		1	flinta	0,2			R13	3		
82a	261	avslag		31	flinta	106,6			R12	3	vitpatinerat, cortex	
82b	262	övrig slagen		4	flinta	78,0			R12	3		
81a	263	avslag		41	flinta	131,7			R11	3	bränt, cortex	
81b	264	övrig slagen		7	flinta	27,1			R11	3	cortex	
81c	265	spån		1	flinta	0,6			R11	3	f	

Fyndid	Fyndnr	Sakord	Undertyp	Antal	Material	Vikt (g)	Anl nr	Objektid	Enhet	Stück	Fragmenteringsgrad	Anmärkning
81d	266	mikrospån		1	flinta	0,2			R11	3		
81e	267	avslag		1	kvarts	0,4			R11	3		
81f	268	splitter		1	flinta	0,1			R11	3		
80a	269	avslag		34	flinta	88,2			R10	3		
80b	270	sandstenskniv?		1	bergart	28,9			R10	3		
80c	271	övrig slagen		3	flinta	16,1			R10	3		
79e	272	avslag		24	flinta	68,4			R7	3	Resterande del av stick 3, ca 0,05m i ruttans NO-SV del, dvs det som inte grävdes som en sammanhängande provruta igenom stick 1-3	
79d	273	spån		1	flinta	0,7			R7	3		d
79c	274	mikrospån		1	flinta	0,2			R7	3		f
79b	275	splitter		2	flinta	0,1			R7	3		
79a	276	övrig slagen		2	flinta	17,6			R7	3		
78a	277	avslag		1	flinta	9,6			R6	3		
86c	278	övrig slagen		6	flinta	21,5	A7					
87a	279	övrig slagen		1	flinta	4,3	A		R44			öster om anl
88a	280	avslag	rensningsslag	1	flinta	7,9						omärkt påse
88b	281	avslag		10	flinta	18,2						omärkt påse
88c	282	övrig slagen		17	flinta	27,2						omärkt påse
89a	283	avslag		2	flinta	5,1			R9	1		

