



# Skogaryd vindpark -en kulturmiljöutredning

Skogaryd 1:11, Väne-Ryrs socken, Vänersborgs kommun

Pia Claesson

Bohusläns museum Rapport 2011:5



BOHUSLÄNS MUSEUM



# Skogaryd vindpark - en kulturmiljöutredning

Skogaryd 1:11, Väne-Ryrs socken, Vänersborgs kommun

Bohusläns museum Rapport 2011:5



ISSN 1650-3368

Författare Pia Claesson

Grafisk form Gabriella Kalmar

Layout och teknisk redigering Lisa K Larsson

Omslagsbild Foto taget av Pia Claesson. Fotot visar en vy över del av utredningsområdet

Tryck Bording AB, Borås 2011

Kartor ur allmänt kartmaterial, © Lantmäteriverket medgivande 90.8012

Kartor godkända från sekretessynpunkt för spridning Lantmäteriet 2011-01-20. Dnr 601-2011/202

Bohusläns museum

Museigatan 1

Box 403

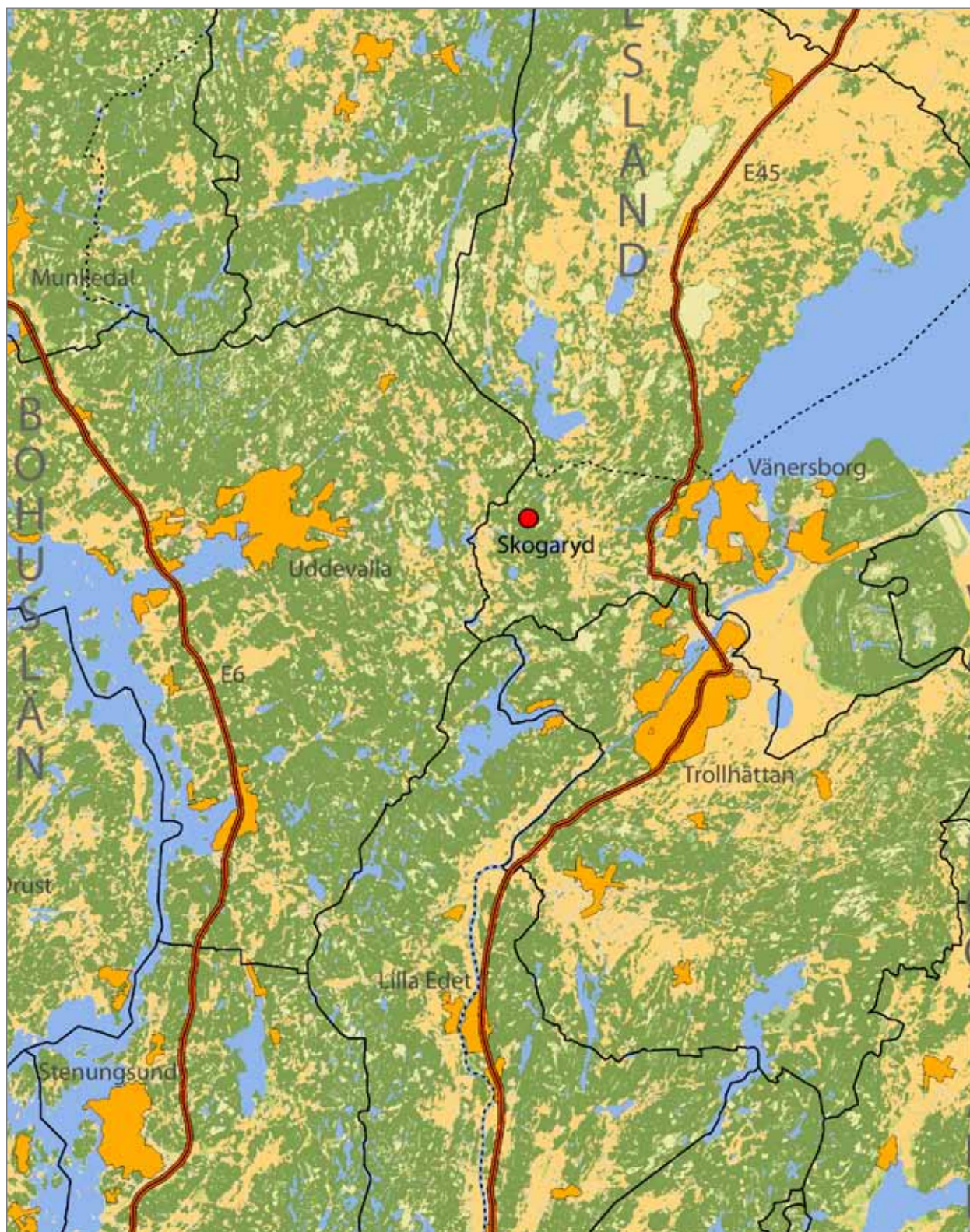
451 19 Uddevalla

tel 0522-65 65 00, fax 0522-126 73

[www.vastarvet.se](http://www.vastarvet.se), [www.bohuslansmuseum.se](http://www.bohuslansmuseum.se)

## Innehåll

Sammanfattning.....	5
Inledning.....	5
Beskrivning av området och dess historia.....	5
Skogaryds äldsta historia.....	8
Viktiga historiska händelser.....	8
Syfte.....	13
Metod.....	13
Resultat.....	13
Arkeologisk inventering.....	13
Kulturhistorien – analys och diskussion.....	18
Särskilda kulturmiljöer/-objekt och deras inverkan på planeringen.....	21
Kulturvärdenas inverkan på planeringen.....	24
Referenser.....	25
Litteratur.....	25
Otryckta källor.....	25
Tekniska och administrativa uppgifter.....	26



Figur 1. Utsnitt ur GSD-Röda kartan/Fastighetskartan med platsen för undersökningen markerad.

## Sammanfattning

Inför den planerade vindkraftsparken inom fastigheten Skogaryd 1:11 i Vänersborgs kommun, genomförde Bohusläns museum tillsammans med Värmlands museum en kulturmiljöutredning i området. Syftet var främst att identifiera, värdesätta och värdera de kulturhistoriska lämningarna och miljöerna som finns inom det tilltänkta vindkraftsparksområdet. I tillägg ska museet fungera som en rådgivande instans och ge stöd för hur exploateringen i möjligaste mån ska kunna undvika konflikt med de lämningar och kulturmiljöer som finns i området.

Utredningen resulterade i att fyra kulturmiljöer valdes ut som särskilt bevarandevärda med hänsyn till deras upplevelse- och kunskapsvärde. Urvalet skedde på grundval av att dessa miljöer väl speglar områdets kulturhistoria som sträcker sig 4 000 år bakåt i tiden och fram till idag.

Sammantaget anser inte museet att de lämningar som finns inom utredningsområdet utgör något hinder för anläggandet av vindkraftsparken under förutsättning att vägar och kraftverk och annan markpåverkan inte inverkar på de av museet uttagna kulturmiljöerna.

Det ska slutligen påpekas att det i området finns ett antal så kallade fasta fornlämningar. Dessa är skyddade enligt kulturminneslagen och ingrepp i dessa fornlämningar, med tillhörande fornlämningsområde, kräver tillstånd enligt 2 kap 12§. Tillstånd för ingrepp i fornlämningen eller i dess område beslutas av länsstyrelsens kulturmiljöenhet.

## Inledning

I juni månad 2010 genomförde Västarvet genom Bohusläns museum tillsammans med Värmlands museum en kulturmiljöutredning inom fastigheten Skogaryd 1:11 i Väne-Ryrs socken och Vänersborgs kommun. Utredningen föranleddes av att Skogaryd Vindkraft AB planerar att uppföra ett större antal vindkraftverk i området. Beställare av utredningen var Sweco Energuide AB.

Kulturmiljöutredningen genomfördes i två moment; ett första utgjordes av en övergripande analys av befintligt arkivmaterial och ett andra moment som bestod av en inventering i fält.

Resultatet av denna kulturhistoriska studie ska ligga till grund för olika ställningstaganden i samband med den fortsatta fysiska planeringen av området.

## Beskrivning av området och dess historia

Den planerade vindkraftsparken ligger inom fastigheten Skogaryd 1:11, cirka 8 kilometer väster om Vänersborg, norr om gården Skottene och Skottenesjön i Väne-Ryrs socken (fig. 1 och 2). Det 600 hektar stora

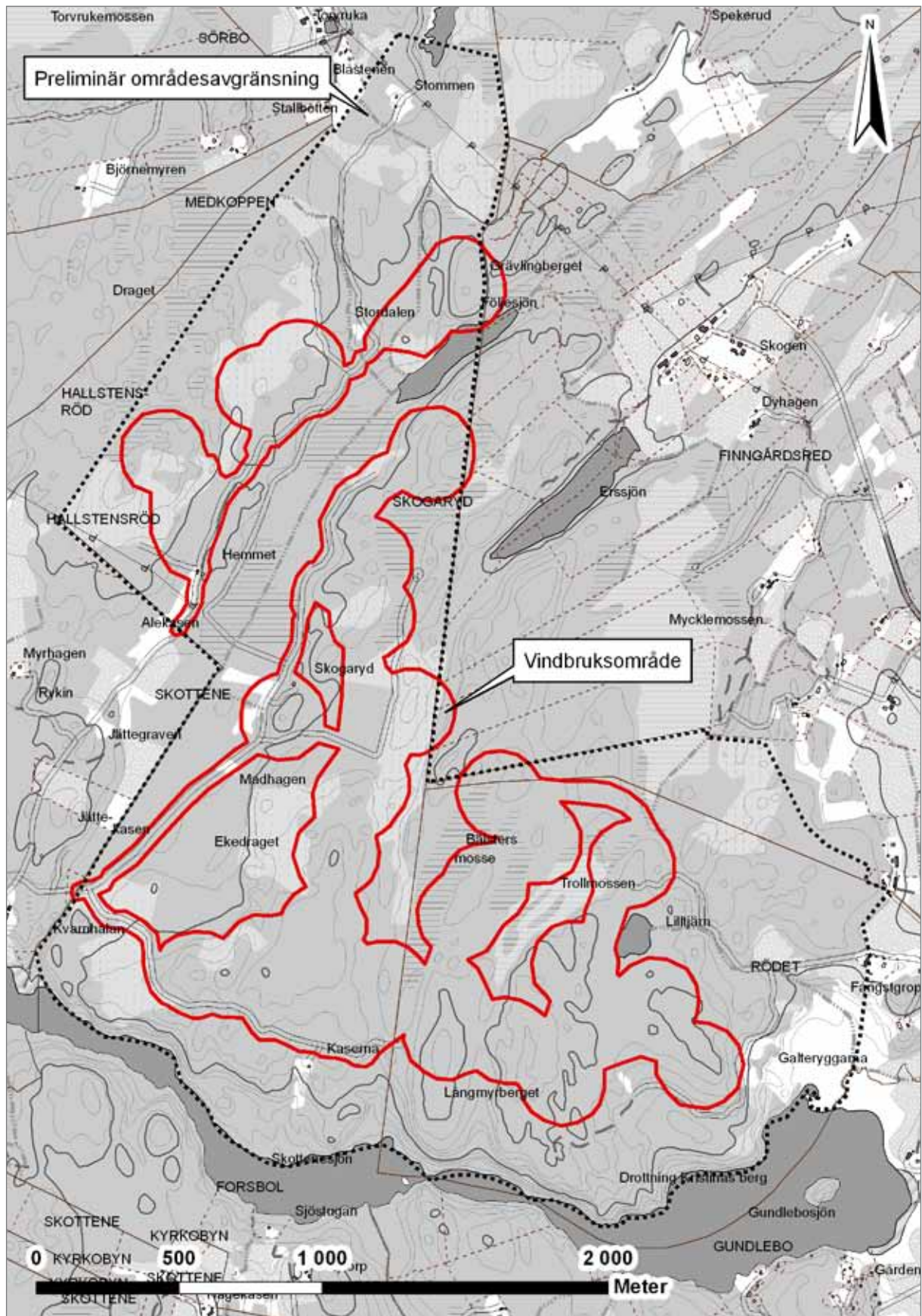


Fig. 2. Utsnitt ur GSD-Fastighetskartan med preliminär områdesavgränsning och vindbruksområdet markerat. Skala 1:20 000. Godkänd ur sekretessynpunkt för spridning. Lantmäteriverket 2011-01-20. Dnr 601-2011/202.

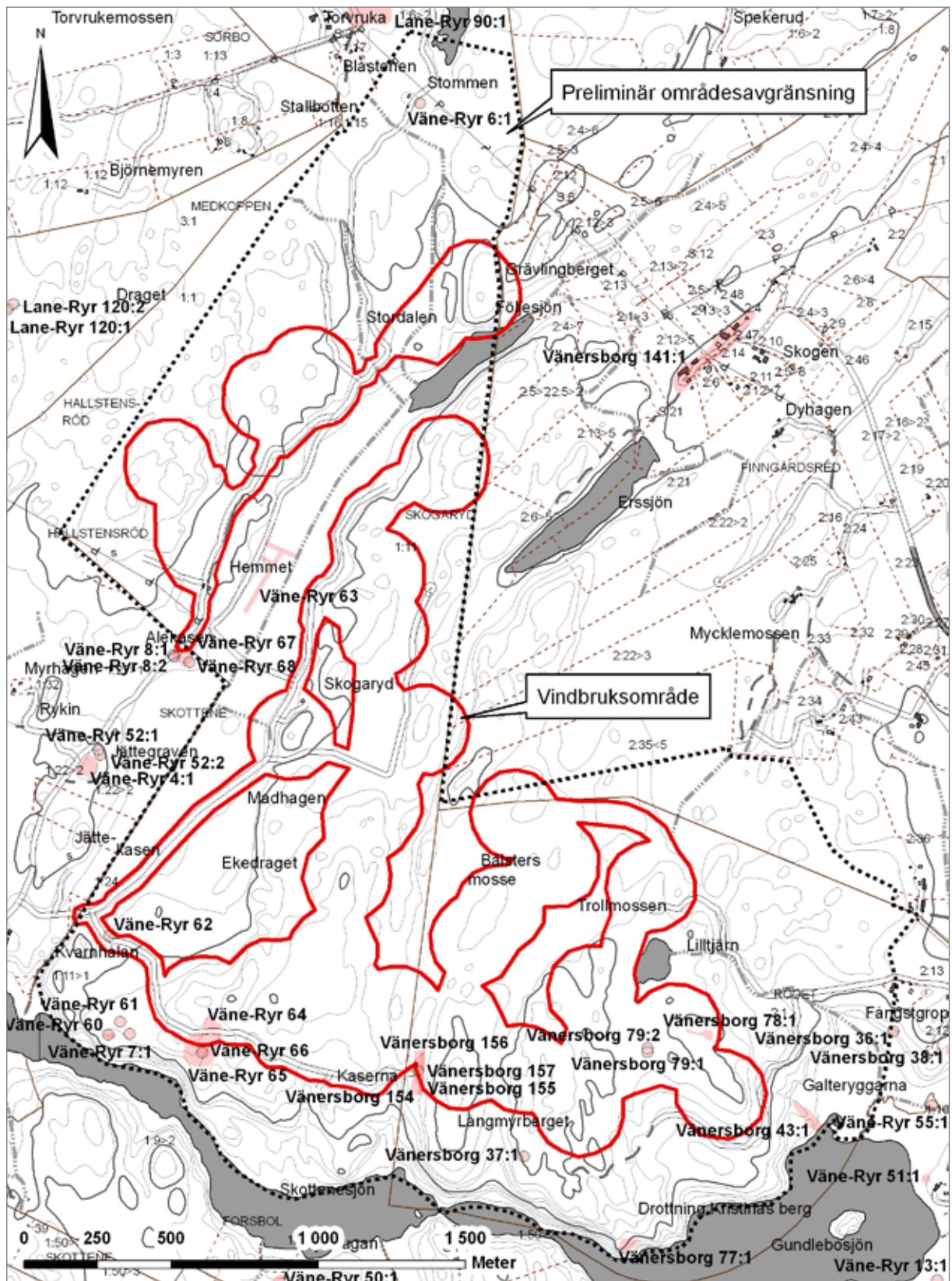


Fig. 3. Utsnitt ur GSD-Fastighetskartan, blad 8B5b, med översikt över undersökningsområdet samt närliggande fornlämningar markerade. Skala 1:20 000. Godkänd ur sekretesspunkt för spridning. 2011-01-20. Dnr 601-2011/202.

området är som namnet antyder till största delarna skogsbeklätt. I den östra delen dominerar berg- och hållmark medan det i väst finns en lägre och flackare terräng med ett flertal våtmarker och bäckraviner.

I området finns en stor mängd spår som minner om människors liv och verk. Spåren berättar om händelser och hur människor från förhistorisk tid och fram till idag har nyttjat denna skogstrakt.

## Skogaryds äldsta historia

Med utsikt mot Skottenesjön ligger de allra äldsta lämningarna (fig. 3). Från stenålderns yngsta fas för cirka 4 000 år sedan finns i den västra delen av området en hållkista (Väne-Ryr 7). Då vitterhetsakademins utsända antikvarie Gabriel Djurklou besökte platsen 1868 så nämner han att det söder om kistan ska ha funnits ytterligare fyra låga kummel, men av dessa finns idag inga synliga spår (Hill 1999:14). Ytterligare en hållkista ligger längre västerut, strax utanför utredningsområdet. Denna hållkista som är namngiven som ”Jättegraven” är en av Västra Götalands allra största stenkammargravar (Väne-Ryr 4). Hållkistan ingår som en del i ett större gravfält med flera omgivande stensättningar (fig. 4). I den sydöstra och mer höglänta delen av utredningsområdet finns flera gravar (Väne-Ryr 37, Väne-Ryr 78 och Väne-Ryr 79). Det rör sig om ett antal stensättningar som troligen är omkring 2 000 år yngre än hållkistorna det vill säga från århundradena kring vår tidräknings början. Dessa ligger i hållmark med en vidsträckt utsikt mot syd och Skottenesjön.

Förutom gravar så har det, inte så långt ifrån den tidigare nämnda hållkistan (Väne-Ryr 7), registrerats tre områden där restprodukter tillhörande tillverkning av flintredskap har iakttagits (Väne-Ryr 60 och Väne-Ryr 66). Detta flintavfall påvisar att det möjligen funnits en forntida bosättning på platsen.

## Viktiga historiska händelser

Från förhistorien är det ett rejält hopp fram i tiden till det äldre kartmaterial och ortnamnen för en fortsatt analys av Skogaryds bebyggelseutveckling. Källorna visar att området haft en intressant och mycket brokig historia.

I arkivmaterial (för källförteckning se Hill 1999:143) från 1692 finns det uppteckningar om att den dåvarande ägaren av Skottene gård genom den kungliga skogskommissionen var tvungen att överlåta gårdens norra skogsmark (dåvarande Skottenes utmark kallad Skottene skog) till socknens Ryrs allmänning. 1732 utsåg landshövdingen att delar av denna allmänning skulle bli kolningsskog till Kolleröds nyanlagda järnbruk (Ibid. 69). Denna del av sockenallmänning övergick därmed till att bli så kallad rekognitionsskog. Med detta menas en kronoskog där uttag får göras för bruk- och bergverk mot en arrendeavgift till kronan (Ibid.75). Från denna tid härrör säkerligen huvuddelen av de kolbottnar och kolarbostäder och



Fig. 4. Jättegravan (Väne-Ryr 7) med antikvarie Hans Olsson från Värmlands museum. Foto: Pia Claesson.

de vägar som i dag påträffas i gamla Skottenes skog, dagens Skogaryd. All kolningsverksamhet både till bruket och för privat bruk ledde till att skogen mot slutet av 1800-talet var mer eller mindre uthuggen.

Utmarken var en mycket viktig resurs för dåtidens bönder. På utmarken betade boskapen, här togs ut virke till byggnadsmaterial och bränsle, här plockades bär och svamp och man jagade vilt och fiskade. I enlighet med drottning Kristinas skogsförordning 1647, fick bönderna göra intagor av åker och äng på utmarken samt anlägga torp och svedjeland, så kallade kaser. Skottenebönderna var inte sena att utnyttja denna möjlighet, en äng ”Ekedraget” finns omnämnd i ett protokoll så tidigt som 1693 (Ibid. 59).

År 1817 så fick Kolleröds järnbruk lägga ner sin järntillverkning vilket fick till följd att ”skogen” återigen kom i privata ägares enskilda händer. Detta medförde i sin tur att en rad torp uppfördes på den nu privatägda marken. Dessförinnan fanns det bara en bostad i skogen, det var ett soldattorp som kallades för Skumpetorpet. Detta finns alltjämt kvar och kallas idag för Stommen (fig. 5). På 1820-talet tillkommer torpet Nykassen (som senare bytte namn till Hemmet) och under andra hälften av 1800-talet tillkommer även torpen Kaserna (även kallad Sundsdals kas), Stordalen och Madhagen (Ibid. 113 ff). Byggnaderna vid Hemmet och Kaserna finns fortfarande kvar medan byggnaderna vid Stordalen och Madhagen är rivna.

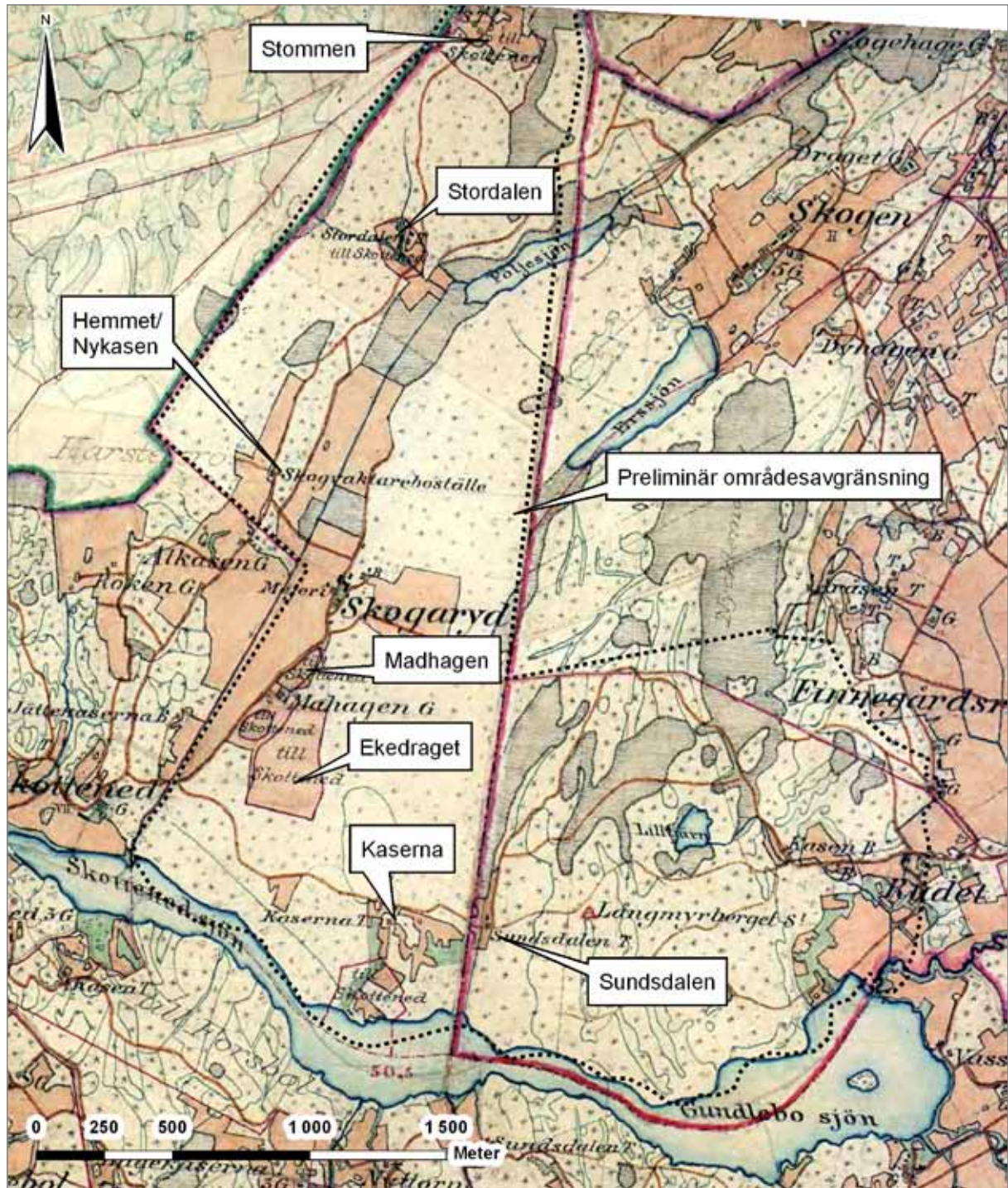


Fig. 5. Häradsökonomiska kartan 1890-97 (Väne Ryr J112-42-6) med ovan nämnda torp markerade. Skala 1:20 000.



*Fig. 6. Bilden visar husgrunden efter torpet "Stordalen". Foto: Pia Claesson.*



*Fig. 7. På bilden syns resterna efter Skogaryds mangårdsbyggnad med en nyuppförd byggnad i bakgrunden. Foto: Pia Claesson.*



*Fig. 8. Bilden visar Skogaryds jordkällare som fortfarande är nästintill intakt. Foto: Pia Claesson.*

Olika intressenter, allt från godsägare och brukspatroner, till mindre bemidlade torpare och kolarbetare har genom årens lopp haft sin utkomst ur denna skog. "Skogens" bebyggelse har fram till 1870 bestått i enkla kolningskojor, skogvaktarboställen och torp. Mot slutet av 1800-talet skulle detta mönster brytas. Den obrukbara sankmarken och den gamla kolningsskogen skulle nu genomgå en förvandling till spannmålsfält. Detta lyckades över all förväntan och det är också nu som rekognitions-skogen byter namn till Skogaryd. En omfattande bebyggelse uppfördes på Skogaryds mark. Denna utvecklades snabbt till en mönstergård och vid sekelskiftet benämns gården som "herrgården" (fig. 7 och 8) Här fanns på 1890-talet bland annat ett mejeri med en stor mjölproduktion med flera anställda. Men Skogaryds blomstring skulle bli kortvarig och gårdens bruk upphör på 1950-talet. Granskog planterades då på åkermarken och huvuddelen av byggnaderna revs i mitten av 1960-talet (Ibid. 131 ff). Idag finns endast husen tillhörande en tidigare arbetarbostad och en jordkälla kvar. Stengrunderna efter mangårdsbyggnaden och en del av de övriga byggnaderna på Skogaryd är fortfarande synliga.

## Syfte

Kulturmiljöutredningen ska syfta till att:

- Identifiera de arkeologiska objekten och övriga kulturhistoriska lämningar i området.
- Värdesätta de olika objekten utifrån ett kulturhistoriskt sammanhang.
- Värdera kulturmiljöernas inverkan på den planerade exploateringen av området.

## Metod

I ett inledande skede genomfördes en övergripande analys baserad på arkivmaterial som kartor och andra skriftliga källor. Enbart det digitala kartmaterialet har studerats tillsammans med sekundära skriftliga källor som i detta fall är baserad på de studier som genomförts av Örjan Hill på Skogsvårdsstyrelsen (Hill 1999).

Mot bakgrund av resultatet från arkivstudien genomfördes en inventering av området i fält. I denna fas var insatserna främst inriktade på platserna för de planerade vindkraftverken samt vägar i anslutning till dessa (vindbruksområdet). I samband härmed återbesöktes även ett stort antal tidigare registrerade lämningar, dels de lämningar som registrerades vid Riksantikvarieämbetets fornminnesinventering som genomfördes i samband med utgivande av den ekonomiska kartan och dels de lämningar som noterades i samband med Skogsvårdsstyrelsens projekt ”Skog och historia”.

Dokumentation i form av beskrivningar av påträffade lämningar gjordes utifrån Riksantikvarieämbetes mall för nyupptäckta fornlämningar. Påträffade lämningar mättes in med GPS (Topcon, RT90, 2,5 gon V) och i tillägg gjordes en fortlöpande fotodokumentation.

## Resultat

### Arkeologisk inventering

Det aktuella undersökningsområdet har varit föremål för två tidigare inventeringsinsatser. En av dessa har utförts i Skogsvårdsstyrelsens försorg inom ett större projekt som bär namnet ”Skog och historia”. Fokus var här inställt på skogens lämningar i första hand och inom detta projekts ramar påträffades 21 stycken olika typer av lämningar i området. Det rörde sig främst om kolbottnar, men även spår efter torpbebyggelse och odling uppmärksammades (fig. 9, tabell 2).

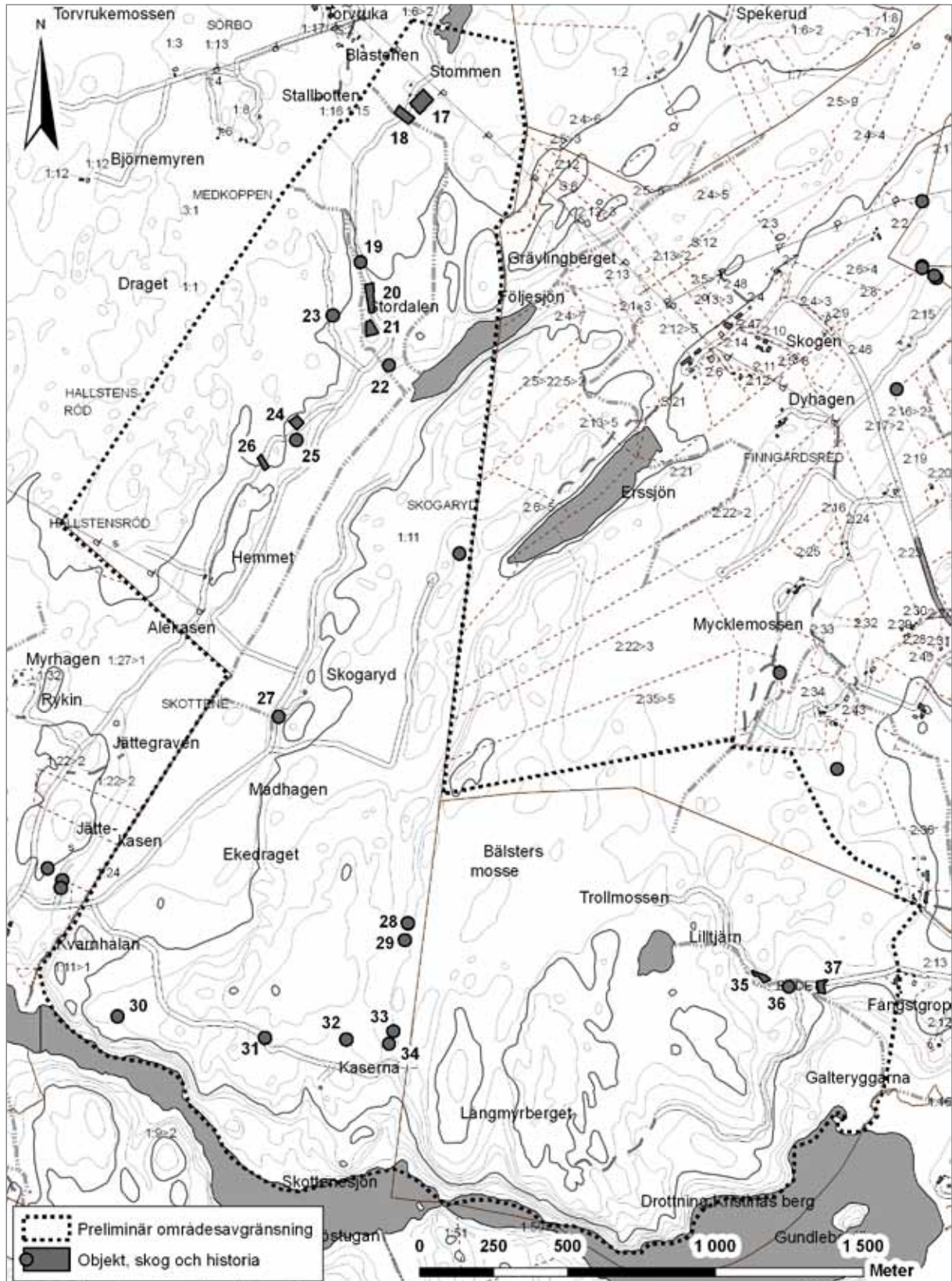


Fig. 9. Kartan visar Skog och historias resultat och de olika lämningarnas lokalisering med objektnummer. Skala 1:20 000. Godkänd ur sekretessynpunkt för spridning. Lantmäteriverket 2011-01-20. Dnr 601-2011/202.

Den andra inventeringen skedde i samband med den ekonomiska kartans utgivning och genomfördes Riksantikvarieämbetet. Inventeringen som omfattade Väne-Ryrs socken med omnejd utfördes i slutet av 1990-talet (fig. 3). Inom det aktuella utredningsområdet påträffades och registrerades vid detta tillfälle 18 stycken fornlämningar. Det rörde sig om gravar, boplatser, fångstgropar, torpbebyggelse och kolbottnar.

Med ovanstående inventeringar som underlag och mot bakgrund av det skriftliga källmaterialet genomfördes en inventering i fält. Den arkeologiska inventeringen var främst inriktad på de platser där vindkraftverken var planerade att uppföras, samt till de vägområden som antogs skulle komma att beröras (se vindbruksområde figur 2-3). På dessa platser återbesöktes de sedan tidigare registrerade lämningarna. Detta gjordes dels i syfte att fastställa deras status och dels för att på plats kunna klarlägga lämningarnas skyddsområde, även så kallat fornlämningsområde. Inventeringen i fält resulterade i att 16 nya fornlämningar påträffades (nr 1-16 se figur 10 och tabell 1). Det rör sig om 11 kolbottnar, 1 kolarkoja, 2 odlingsröse, 1 äldre vägsträckning och 1 osäker stensättning.

Id	Typ	Form	Storlek (m)	Höjd	Kommentar
1	Kolbotten	Rund	13	0,6	Omgiven av ränna Välbevarad
2	Kolbotten	Rund	14	0,4	Omgiven av ränna Skadad i V av väg
3	Kolbotten	Rund	12	0,5	Omgiven av ränna Skadad i Ö av väg
4	Kolbotten	Rund	9	0,3	Skadad i SÖ av väg
5	Kolbotten	Rund	9	0,3	Dumphög i NÖ delen
6	Kolbotten	Rund	14	0,6	
7	Kolbotten	Rund	9	0,3	
8	Kolbotten	Rund	12	0,5	Skadad i NÖ av väg
9	Kolbotten	Rund	14	0,6	
10	Kolakoja	Kvadratisk	4×4	0,3	
11	Kolbotten	Rund	14	0,5	
12	Kolbotten	Rund	12	0,5	Omgiven av ränna Välbevarad
13	Odlingsröse	Oregelbundet	6×5 (Ö-V)	0,2-0,4	Bestående av 0,2-0,5 m st stenar
14	Odlingsröse	Närmast runt	7	0,4	Bestående av 0,2-0,7 m st stenar
15	Vägbank		0,2 br		Begränsad av diken och i Ö fd åkermark
16	Stensättning?	Oval	3×2 (NV-SÖ)	0,3	I ytan 0,3-0,5 m st kantiga och rundade stenar, delvis över- mossad

Tabell 1. Nyupptäckta fornlämningar

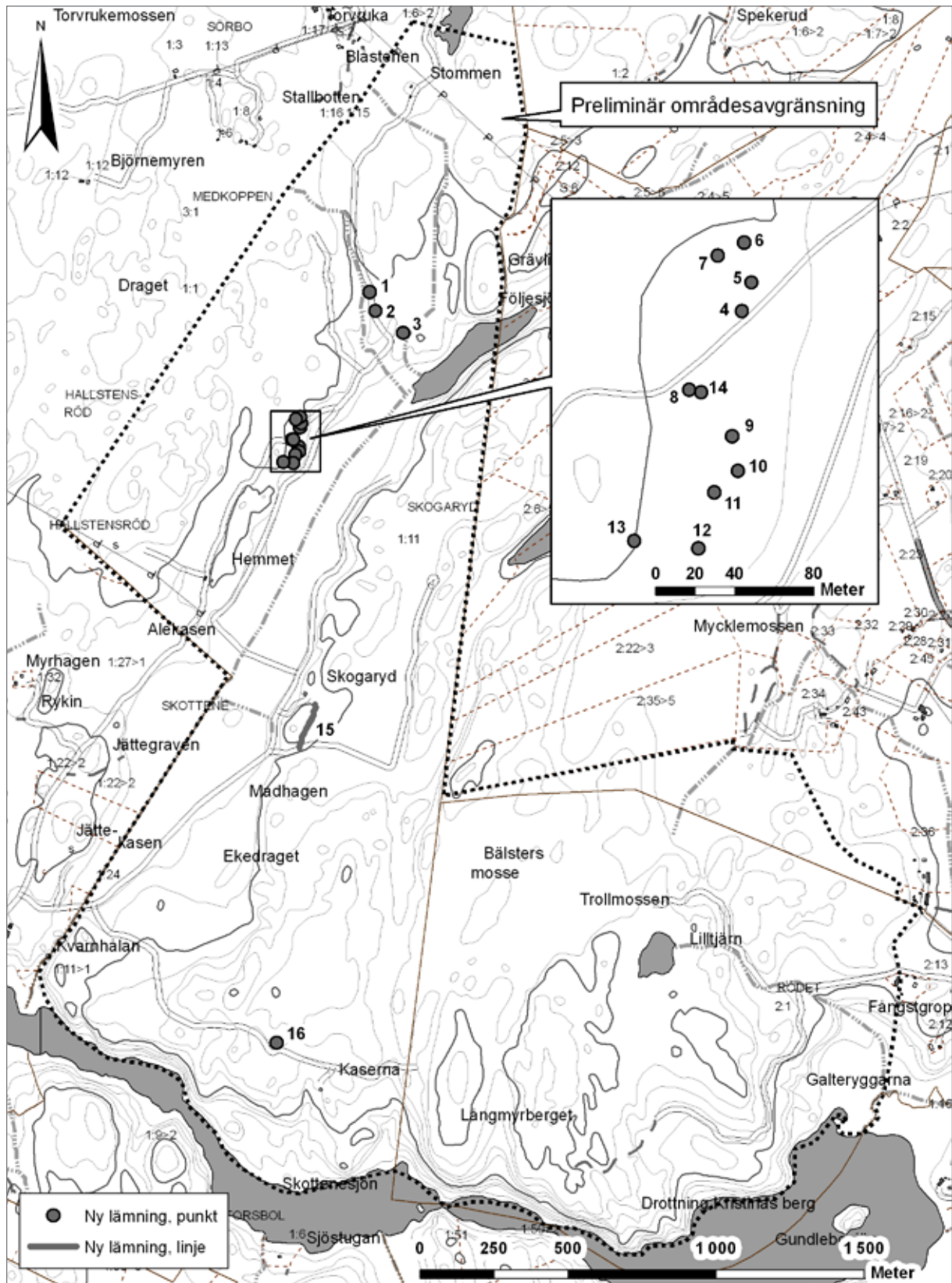


Fig. 10. Visar de nyupptäckta fornlämningarnas lokalisering med objektnummer. Skala 1:20 000 med detalj i 1:3 000. Godkänd ur sekretessynpunkt för spridning. Lantmäteriverket 2011-01-20. Dnr 601-2011/202.

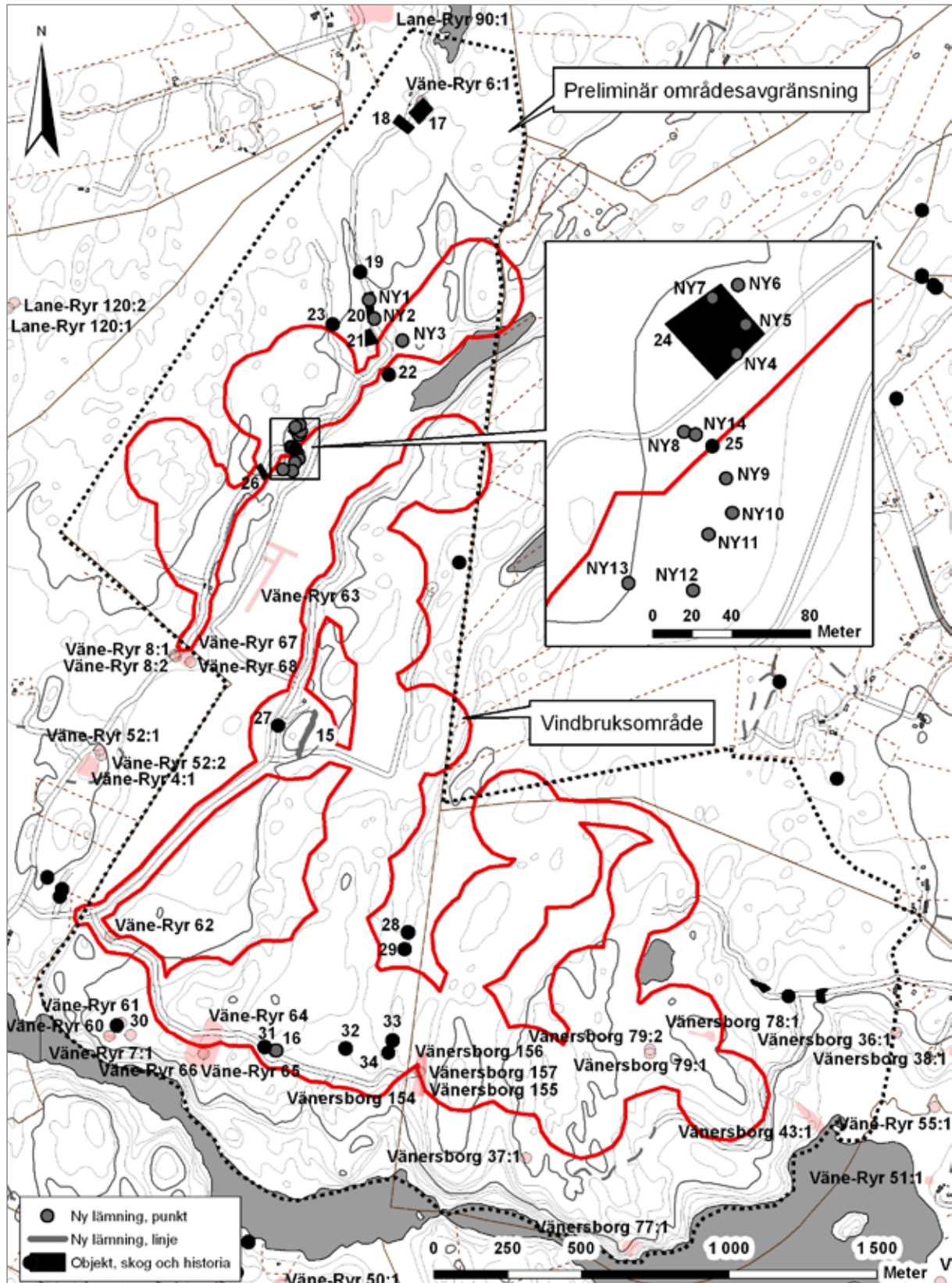


Fig. 11. Visar samtliga kända lämningar i undersökningsområdet. Skala 1:20 000 med detalj i 1:3 000. Godkänd ur sekretessynpunkt för spridning. Lantmäteriverket 2011-01-20. Dnr 601-2011/202.

Sammantaget inom utredningsområdet har vid dessa inventeringar påträffats 54 stycken lämningar, varav fem bedömts utgöra fasta fornlämningar (tabell 2, fig. 3 och 11). Dessa fasta fornlämningar består av hällkistan (Väne-Ryr 42), stensättningarna (Väne-Ryr 50 och 52), gravfältet (Väne-Ryr 53), varggropen (Väne-Ryr 55) och den förhistoriska boplatsen (Väne-Ryr 43). De fasta fornlämningarna är skyddade enligt kulturminneslagen och ingrepp i dessa fornlämningar med tillhörande fornlämningsområde kräver tillstånd enligt 2 kap 12§. Storleken på fornlämningens område varierar beroende på vilken typ av fornlämning det rör sig om och hur områdets topografi är utformad. Storleken på fornlämningsområdet beslutas av länsstyrelsens kulturmiljöenhet. Utöver de fasta fornlämningarna har en stor mängd så kallade övriga kulturhistoriska lämningar påträffats. Dessa lämningar är inte skyddade av kulturminneslagen.

## Kulturhistorien – analys och diskussion

Skogaryd, vanligen kallad för enbart ”Skogen”, kan delas in i flera kulturhistoriska skeden. Skeden som handlar om hur skogen nyttjats och hur människor i förfluten tid på olika sätt stått i ett förhållande till den, antingen man ägt, arbetat eller bott i där eller betraktat den som platsen där man begraver sina döda anförvanter. I Skogen finns en stor mängd spår efter dessa människors liv och arbete. Här finns gravar, grunder efter hus, ladugårdar och jordkällare, före detta åkermarker, hägnader, vägar, kolbottnar såväl som enkla kolarkojor.

Olika historiska förlopp kan alltså utläsas ur de spår som fortfarande finns synliga och tillgängliga för oss.

De allra äldsta spåren efter mänsklig närvaro leder oss långt bakåt i tiden. Ett par tusen år före vår tidräkning samlades ett antal människor nära Skottenesjöns norra strand för att med en stor arbetsinsats samla enorma stenblock till bygget av en gemensam stenkammargrav. Denna grav som vi benämner hällkista skulle ett par tusen år senare, troligen runt år 0, följas av flera gravanläggningar. Vid denna tid hade gravritualen så väl som gravformen förändrats. Den döda kroppen brändes nu på ett gravbål och benrester härifrån samlades in för att begravas under ett stenröse. Flera sådana så kallade stensättningar finns i den södra delen av utredningsområdet. De är placerade i ett mycket spektakulärt läge högt upp på bergskrönet med en vidsträckt utsikt ut över Skottenesjön. Fynd av flinta i området nära sjön visar att här även var en attraktiv trakt att bosätta sig i.

*Tabell 2. Visar områdets befintliga lämningar med deras objektnummer (1-55) och deras respektive beteckningar (observera att de nyupptäckta lämningarna ännu inte har fått fornlämningsnummer i riksantikvarieämbetets register, det samma gäller för de lämningar som registrerats av Skog och historia projektet, lämningarna inom detta projekt har en egen beteckning).*

Objekt	Objekttyp	Registrator	Beteckning	Status
1	Kolbotten	Västarvet	NY 1	Övrig kulturhistorisk lämning
2	Kolbotten	Västarvet	NY 2	Övrig kulturhistorisk lämning
3	Kolbotten	Västarvet	NY 3	Övrig kulturhistorisk lämning
4	Kolbotten	Västarvet	NY 4	Övrig kulturhistorisk lämning
5	Kolbotten	Västarvet	NY 5	Övrig kulturhistorisk lämning
6	Kolbotten	Västarvet	NY 6	Övrig kulturhistorisk lämning
7	Kolbotten	Västarvet	NY 7	Övrig kulturhistorisk lämning
8	Kolbotten	Västarvet	NY 8	Övrig kulturhistorisk lämning
9	Kolbotten	Västarvet	NY 9	Övrig kulturhistorisk lämning
10	Kolakoja	Västarvet	NY 10	Övrig kulturhistorisk lämning
11	Kolbotten	Västarvet	NY 11	Övrig kulturhistorisk lämning
12	Kolbotten	Västarvet	NY 12	Övrig kulturhistorisk lämning
13	Odlingsröse	Västarvet	NY 13	Övrig kulturhistorisk lämning
14	Odlingsröse	Västarvet	NY 14	Övrig kulturhistorisk lämning
15	Vägbank	Västarvet	NY 15	Övrig kulturhistorisk lämning
16	Stensättning?	Västarvet	NY 16	Bevakningsobjekt
17	Torpbebyggelse	Skog och historia	2287	Övrig kulturhistorisk lämning
18	Fossil åker/röjningsrösen	Skog och historia	2278	Övrig kulturhistorisk lämning
19	Kolbotten	Skog och historia	4465	Övrig kulturhistorisk lämning
20	Kolbotten	Skog och historia	369	Övrig kulturhistorisk lämning
21	Torpbebyggelse	Skog och historia	2302	Övrig kulturhistorisk lämning
22	Kolbotten	Skog och historia	4467	Övrig kulturhistorisk lämning
23	Kolbotten	Skog och historia	4466	Övrig kulturhistorisk lämning
24	Kolbotten	Skog och historia	373	Övrig kulturhistorisk lämning
25	Kolbotten	Skog och historia	4464	Övrig kulturhistorisk lämning
26	Kolbotten	Skog och historia	372	Övrig kulturhistorisk lämning
27	Torpbebyggelse	Skog och historia	6003	Övrig kulturhistorisk lämning
28	Kolbotten	Skog och historia	4462	Övrig kulturhistorisk lämning
29	Kolbotten	Skog och historia	4461	Övrig kulturhistorisk lämning
30	Grav/hällkista	Skog och historia	53	Fast fornlämning, motsvarar nr 42
31	Kolbotten	Skog och historia	4458	Övrig kulturhistorisk lämning
32	Kolbotten	Skog och historia	4457	Övrig kulturhistorisk lämning
33	Kolbotten	Skog och historia	4465	Övrig kulturhistorisk lämning
34	Kolbotten	Skog och historia	4456	Övrig kulturhistorisk lämning
35	Torpbebyggelse	Skog och historia	2278	Övrig kulturhistorisk lämning
36	Brunn/kallkälla	Skog och historia	1206	Övrig kulturhistorisk lämning
37	Torpbebyggelse	Skog och historia	2277	Övrig kulturhistorisk lämning
38	Fornlämningsliknande lämning	Riksantikvarieämbetet	Väne-Ryr 6:1	Övrig kulturhistorisk lämning
39	Torvtäckt	Riksantikvarieämbetet	Väne-Ryr 63	Övrig kulturhistorisk lämning
40	Kolbotten	Riksantikvarieämbetet	Väne-Ryr 62	Övrig kulturhistorisk lämning
41	Kolbotten	Riksantikvarieämbetet	Väne-Ryr 61	Övrig kulturhistorisk lämning
42	Grav/hällkista	Riksantikvarieämbetet	Väne-Ryr 7:1	Fast fornlämning
43	Boplats	Riksantikvarieämbetet	Väne-Ryr 60	Fast fornlämning
44	Område med kolbottnar	Riksantikvarieämbetet	Väne-Ryr 64	Övrig kulturhistorisk lämning
45	Fyndplats för flinta	Riksantikvarieämbetet	Väne-Ryr 66	Övrig kulturhistorisk lämning
46	Område med fossil åkermark	Riksantikvarieämbetet	Väne-Ryr 65	Övrig kulturhistorisk lämning
47	Område med fossil åkermark	Riksantikvarieämbetet	Väne-Ryr 154	Övrig kulturhistorisk lämning
48	Torpbebyggelse	Riksantikvarieämbetet	Väne-Ryr 157	Övrig kulturhistorisk lämning
49	Hägnad	Riksantikvarieämbetet	Väne-Ryr 155	Övrig kulturhistorisk lämning
50	Stensättning	Riksantikvarieämbetet	Väne-Ryr 37:1	Fast fornlämning
51	Plats med tradition	Riksantikvarieämbetet	Väne-Ryr 77:1	Övrig kulturhistorisk lämning
52	Stensättningar	Riksantikvarieämbetet	Väne-Ryr 79:1, 79:2	Fast fornlämning
53	Gravfält	Riksantikvarieämbetet	Väne-Ryr 78:1	Fast fornlämning
54	Plats med tradition	Riksantikvarieämbetet	Väne-Ryr 43:1	Övrig kulturhistorisk lämning
55	Fångstgrop/varg	Riksantikvarieämbetet	Väne-Ryr 36:1	Fast fornlämning



*Fig. 12. Visar en av stensättningarna (Väne-Ryr 52) som ligger på hällmark i den sydöstra delen av utredningsområdet. Foto: Pia Claesson.*

Om det rör sig om stadigvarande eller mer tillfälliga vistelser på platsen är svårt att säga med säkerhet. Studerar vi kartan och områdets topografi så ser vi att läget ur kommunikationshänseende är väl vald med god tillgång till ett omfattande system av vattenvägar.

För att knyta an till de kvarvarande fysiska spåren i terrängen så får vi göra ett stort hopp fram i tiden till 1600-talets slut. I denna den nästa fasen i Skogaryds kulturhistoriska utveckling har Skogen nu blivit en allmänning i Rys socken (Hill 99:61). På flera ställen utmed gränsen finns så kallade gränsmärken som byggdes upp, ofta i form av ett mindre stenröse eller stenblock, för att fastställa allmänningens gränser. På flera platser röjdes nu så kallade intagor för att nyttjas som främst ängsmark. I ett protokoll från 1693 nämns en sådan änghage "Ekedraget" om vilket det påtalades att denna var lika gammal som ängarna på gården (Skottene) (Ibid. 59).

Nästa stora förändring inleds i och med att Skogen 1738 hyrs ut till Kollerös järnbruk och blir brukets kolningsskog. Kollerö manufakturverk hade behov av en stor mängd träkol (Ibid. 75ff). Idag syns på flera platser rester efter kolbottarna från de många milor som restes under den tid som Skogen tillhörde bruket. För att kunna transportera ut kolet ur skogen ner till bruket krävdes ett fungerande vägnät. Ser man på det tillgängliga äldre kartmaterialet, till exempel kartan över allmänningen Rys skog från 1732, så finns här inga vägar utritade. Eftersom skogen har nyttjats som utmark under en lång tid så bör här redan då ha funnits flera enklare körvägar och det är troligt att det var längs med dessa som man valde att resa kolmilorna. De kolbottnar som påträffades vid den arkeologiska fältinventeringen låg alltid i anslutning till en

väg vilket troligtvis innebär att dagens skogsvägar i området är en del av ett äldre vägnät. Om man studerar häradskartan från 1897 och jämför den med dagen kartbild så är vägsträckningarna i området närmast oförändrade (fig. 2 och 5).

Efter brukets nedläggning 1817 kommer Skogen åter i privat ägo vilket möjliggjorde anläggningen av en rad torp som Medhagen, Stordalen, Madhagen, Kaserna (Sundsals kas) och Hemmet (Nykasen). Tidigare har det endast funnits ett torp i skogen och det var soldattorpet Stommen (Skumpetorpet) som finns omnämnt redan 1720 i samband med en gränsuppdragning (Ibid. 109ff). Först i slutet av 1800-talet får Skogen namnet Skogaryd efter gården med samma namn som ligger centralt inom utredningsområdet. Det rör sig om en mycket stor gård med flera hus och ekonomibyggnader, bland annat finns här ett mejeri (Ibid. 131ff). Grunderna efter gårdens hus är fortfarande synliga och tre större hus har tillkommit troligen under senare år (fig. 7 och 8).

Skogaryds olika lämningar kan ses som väl fungerade representanter för områdets kulturhistoriska utveckling. De kan berätta om olika skeenden och händelser som stäcker sig 2 000 år före vår tidräkning och fram till idag.

## Särskilda kulturmiljöer/-objekt och deras inverkan på planeringen

Vid de arkeologiska inventeringarna som gjorts inom området så har det påträffats ett stort antal lämningar. Huvuddelen av de påträffade lämningarna utgörs av övriga kulturlämningar vilket innebär att de inte är skyddade enligt kulturminneslagen. Detta förhållande innebär inte att dessa objekt saknar bevarandevärde. Dessa lämningar utgör de mer eller mindre väl synliga spåren efter de människor som levt och haft sin utkomst här. I sitt sammanhang kan de berätta om denna plats specifika historia. Den enskilda lämningens bevarandevärde är avhängig av lämningens upplevelse- och kunskapsvärde.

**Upplevelsevärde:** Här menas hur objekten uppfattas i landskapet, deras tydlighet och förmåga att förmedla en upplevelse.

**Kunskapsvärde:** Innefattar objektens förmåga att bidra till en samlad bild över ett områdes kulturhistoriska utveckling.

Ett objekts värde är avhängigt den roll som denna spelar i ett specifikt kulturhistoriskt sammanhang. Samma typ av objekt kan alltså värderas olika beroende på om det kan bidra till en ökad kunskaps- och/eller upplevelsevärde i en specifik kulturmiljö.

I utredningsområdet framträder ett antal miljöer som väl beskriver den lokala kulturhistoriska utvecklingen. Dessa utvalda miljöer består av flera enskilda lämningar som tillsammans förmår att ge upplevelser och berätta något om historien på platsen.

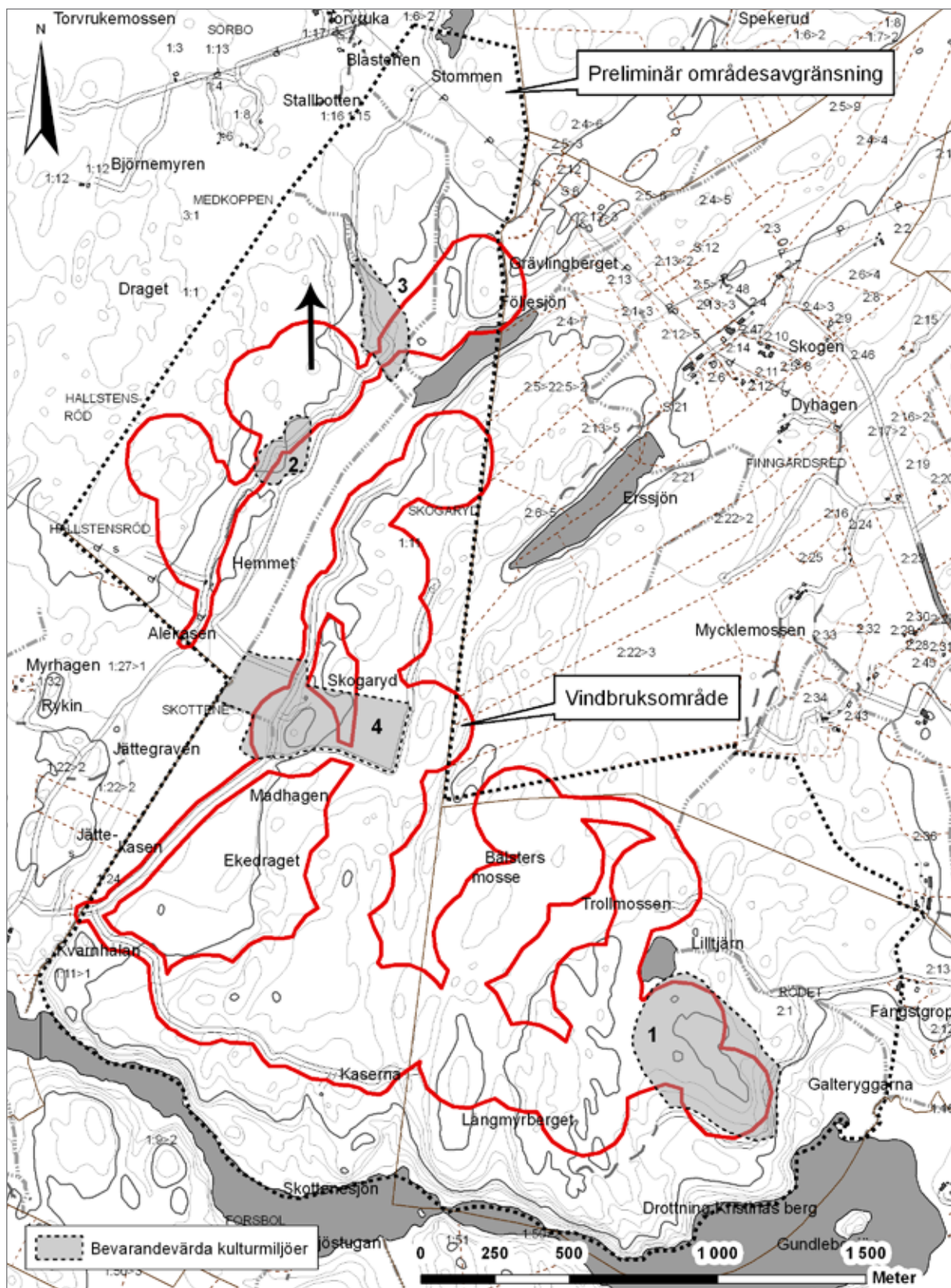


Fig. 13. Kartan visar de miljöer, inom det planerade vindkraftsområdet, som är utvalda som särskilt bevarandevärda. Pilen visar föreslagen flytt av vindkraftverk i anslutning till kulturmiljö 2. Skala 1:20 000. Godkänd ur sekretessynpunkt för spridning. Lantmäteriverket 2011-01-20. Dnr 601-2011/202.

Kulturmiljö	Objekt	Objekttyp	Beteckning
1	52	Stensättningar	Väne-Ryr 79:1, 79:2
1	53	Gravfält	Väne-Ryr 78:1
2	24	Kolbotten	373
2	25	Kolbotten	4464
2	26	Kolbotten	372
2	4	Kolbotten	NY 4
2	5	Kolbotten	NY 5
2	6	Kolbotten	NY 6
2	7	Kolbotten	NY 7
2	8	Kolbotten	NY 8
2	9	Kolbotten	NY 9
2	10	Kolakoja	NY 10
2	11	Kolbotten	NY 11
2	12	Kolbotten	NY 12
2	13	Röjningsröse	NY 13
2	14	Röjningsröse	NY 14
3	1	Kolbotten	NY 1
3	2	Kolbotten	NY 2
3	3	Kolbotten	NY 3
3	19	Kolbotten	4465
3	20	Kolbotten	369
3	21	Torpbebyggelse	2302
3	22	Kolbotten	4467
4	27	Torpbebyggelse	6003
4	15	Vägbank	NY 15

Tabell 3. Visar de olika objekternas samlade förmåga att tillhandahålla upplevelser och kunskaper.

**Kulturmiljö 1:** Område med gravar. I området finns två stensättningar och ett gravfält (Väne-Ryr 78 och Väne-Ryr 79:1 och 79:2). Dessa tusenåriga gravar och deras område är skyddade enligt kulturminneslagen. Gravarna ligger exponerade mot söder. Det är av stor vikt att upplevelsen av dessa gravars läge i landskapet bibehålls och att siktlinjen söderut inte störs.

Miljön har både högt kunskaps- och upplevelsevärde då dessa gravlämningar tillhör områdets äldsta historia från en tid då inga andra källor än de fysiska lämningarna finns tillgängliga.

**Kulturmiljö 2:** Område med kolningsanläggningar. Denna miljö avspeglar en viktig episod i Skogaryds historia. I området finns en stor mängd kolbottnar samlade tillsammans med grunden tillhörande en kolarkoja och spår efter röjningen av området. Resterna efter dessa och andra kolmilor i området härrör från den tid då Skogaryd var Kolleröds bruks kolningsskog kring 1700-talets andra hälft.

Denna miljö med sina lämningar är ett utmärkt exempel på områdets betydelse i den lokala industrihistorien. Miljön har därmed ett högt kunskapsvärde. Miljön innehåller en mångfald av olika typer av lämningar vilket är av stor vikt för att kunna leva sig in i kolarbetarnas arbetsvillkor. Miljön har således även ett högt upplevelsevärde.

**Kulturmiljö 3:** Lämningar efter torpet Stordalen. Idag syns grunden efter boningshus, ladugård och källare. På den öppna marken runt byggnaderna växer flera fruktträd och i söder kan i den planterade granskogen anas den tidigare öppna åker-/ängsmarken.

Denna miljö med sina olika element är ett bra exempel på den torpetablering som inleddes i och med nedläggelsen av Kolleröds bruk i början av 1800-talet.

Miljön som sådan har ett högt kunskapsvärde men ett något lägre upplevelsevärde då uthusen och källaren är övertorvade och svåra att upptäcka. Detsamma gäller för den odlade marken som tillhört torpet och som nu är bevuxet med granskog och därmed svår att överblicka.

**Kulturmiljö 4:** Lämningar efter Skogaryds herrgård. Här syns fortfarande de drygt 100 år gamla grunderna efter flera bostadshus och ekonomibyggnader samt en jordkällare. Intill finns en del hävdade åkerytor även om en stor del av de forna åkrarna nu är skogsmark. Inom miljön finns flera moderna byggnader som är dåligt inpassade i miljön. Dessa drar ner på såväl upplevelse- som kunskapsvärdet.

Kulturmiljöer	Samlat värde
1. Område med gravar	Hög
2. Område med kolningsanläggningar	Hög
3. Torplämningen Stordalen	Hög/Medel
4. Gårdslämningen Skogaryd	Låg

Tabell 4. Visar de uttagna kulturmiljöernas samlade värde.

## Kulturvärdenas inverkan på planeringen

Bohusläns museum anser inte att de lämningarna som finns inom utredningsområdet utgör något hinder för anläggandet av vindkraftsparken. Viss hänsyn bör dock tas till de utvalda miljöerna som museet anser representerar skilda historiska händelser och företeelser av vikt för förståelsen av områdets kulturhistoria.

**Kulturmiljö 1:** I området ingår flera förhistoriska gravlämningar som är fasta fornlämningar. I denna miljö avråder Bohusläns museum från vidare exploatering. Markarbete inom markerat område kräver länsstyrelsens godkännande.

**Kulturmiljö 2:** För att undvika konflikt med de värden som finns här i form av kolningslämningar föreslår museet att de planerade vindkraftverken flyttas norrut enligt anvisningar (se fig. 13).

**Kulturmiljö 3:** För detta område med torplämningen Stordalen föreligger inga konflikter enligt föreliggande planering.

**Kulturmiljö 4:** Platsen för Skogaryds herrgård. Även om miljön bedöms ha ett lågt samlat värde så bör här råda stor försiktighet och om möjligt bör detta område lämnas ostört.

I tillägg till ovanstående miljöer är det av vikt att det vägnät som finns i området beaktas och bevaras så intakt som möjligt. Vägarna är en viktig del av områdets äldre historia och bidrar i hög grad till förståelsen av hur området har nyttjats. I södra delen av området finns en vägsträckning som löper parallellt med Skottenesjön. I direkt anslutning till denna bör extra försiktighet råda då här finns flera fornlämningar i direkt anslutning till vägen (fig. 11).

## Referenser

### Litteratur

Hill, Örjan. 1999. Skogaryd en skogshistoria. Borås.

### Otryckta källor

Lantmäteriet. Historiska kartor.<http://historiskakartor.lantmateriet.se/arken/s/search.html> Häradsekonomiska kartan 1890-97 (Väne Ryr J112-42-6)

15-VÄU-1 Storskifte 1799

15-VÄU-3 Storskifte 1828

Väne Ryr J112-42-6 Häradsekonomiska kartan 1890-97

Vänersborg J243-42-1 Generalstabskartan 1841

15-VÄU-1 Storskifte 1799

15-VÄU-3 Storskifte 1828

15-VÄU-24 Laga skifte 1843

15-VÄU-53 Laga skifte 1866

15-VÄU-68 Laga skifte 1881

## Tekniska och administrativa uppgifter

<b>Lst dnr:</b>	-
<b>Västarvet dnr:</b>	NOK 76-2010
<b>Västarvet pnr:</b>	E243
<b>Intrasisprojekt:</b>	-
<b>Fornlämningsnr:</b>	-
<b>Län:</b>	Västra Götalands län
<b>Kommun:</b>	Värnesborg
<b>Socken:</b>	Väne-Ryr
<b>Fastighet:</b>	Skogaryd 1:11
<b>Ek. karta:</b>	8B5h
<b>Läge:</b>	X 6477052, Y 1286033
<b>Meter över havet:</b>	50-100
<b>Koordinatsystem:</b>	RT 90 2,5 gon V
<b>Höjdsystem:</b>	Rikets
<b>Uppdragsgivare:</b>	Sweco Energuide AB
<b>Ansvarig institution:</b>	Bohusläns museum
<b>Projektledare:</b>	Pia Claesson
<b>Fältpersonal:</b>	Pia Claesson (Bohusläns museum), Hans Olsson (Värmlands museum)
<b>Konsulter:</b>	-
<b>Fältarbetstid:</b>	14-15 juni 2010
<b>Arkeologtimmar:</b>	16 tim fälttid
<b>Undersökt yta:</b>	600 hg
<b>Arkiv:</b>	Bohusläns museums arkiv
<b>Fynd:</b>	Inga fynd omhändertogs

