

# Fritidslivets miljöer



Är fritiden vår viktigaste tid?  
Läs om de anläggningar  
och miljöer vi skapade för  
vårt fritidsliv.

Fritidslivets miljöer  
Tomas Brandt  
Västarvet/Bohusläns museum  
2011:37



BOHUSLÄNS  
MUSEUM

FRITIDSLIVETS MILJÖER är ett av flera delprojekt kring 1900-talets kulturarv som drivs inom ramen för DET MODERNA VÄSTRA GÖTALAND. Detta är en satsning under 2008-2013 som drivs av Länsstyrelsen i Västra Götalands län, Göteborgs stadsmuseum, och Västarvet.

Syftet med Moderna Västra Götaland är att sätta fokus på 1900-talets moderna kulturarv. Mer om detta finns att se och läsa på [modernavg.se](http://modernavg.se)

## MODERNA VÄSTRA GÖTALAND



ISSN 1650-3368

Författare/redaktör **Tomas Brandt**.

Några avsnitt är baserade på texter ursprungligen skrivna av:

Sommarhus: Carina Carlsson, Karin Nordström

Semesterbyar: Lars Rydbom

Festplatser: Andreas Hansen, Carina Carlsson

Barnkolonier: Katarina Andersson, Lisa Jonsson, Andreas Hansen

Övrig text av Tomas Brandt.

Layout **Tomas Brandt**

Grafisk form Lina Carlsson/Andreas Hansen

Bohusläns museum

Box 403

451 19 UDDEVALLA

**en del av**

Västarvet

Edsvägen 1B

462 35 Vänersborg

[www.vastarvet.se](http://www.vastarvet.se)

# Innehåll

Fritidslivets miljöer	4
Sommarstugor	7
Semesterbyar	10
Campingplatser	15
Badplatser	22
Festplatser	27
Barnkolonier	30
Idrottslivets miljöer	34
Idrottsplatser	39
Idrottshallar	45
Ridsportens miljöer	50
Simhallar	54
Vintersportens miljöer	58
Slutord	64
Källor	65

# Förord

FRITIDSLIVETS MILJÖER är ett arbete inom Moderna Västra Götaland, en satsning på det moderna samhällets kulturarv. Rapporten syftar till att ge en översikt och bakgrund till de anläggningar och miljöer som skapats för det moderna fritidslivet.

Materialet kan läsas som det är, som en översikt över en viktig del av vår modernare historia. Men avsikten är att det skall vara grund för fortsatt diskussion inom kulturmiljövården kring frågan om hur vi skall ta hand om och berätta en viktig del av det moderna samhällets historia. Det är inte avsett att vara en slutprodukt, utan en startpunkt för fortsatt arbete.

Här finns både nyskrivna avsnitt och sådana som är ett referat av tidigare undersökningar. Vilka det är framgår av inledningen.

Som bollplank vid arbetet har jag haft en referensgrupp bestående av Ulf Larsson, Västergötlands museum; Karin Nordström och Anette Lindgren, Göteborgs stadsmuseum, Lars Bergström, Västarvet Tillväxt och Utveckling, Lars Rydbom, Bohusläns museum och Maria Persson, Inst för historiska studier, Göteborgs Universitet. Stort tack till er för värdefulla synpunkter och för underlagsmaterial.

Uddevalla 2012-01-09

Tomas Brandt

# Fritidslivets miljöer



**Var vi tillbringar vår fritid är en allt viktigare fråga för oss. Sommarstugan, idrottshallen, badplatsen, alla är de exempel på platser och miljöer vi förknippar med avslappning, välmående, aktivitet. Fritidslivets alla miljöer är kanske något av det mest karaktäristiska uttrycken för 1900-talet.**

När 1900-talet var ungt var ordet "fritid" helt enkelt en beskrivning av motsatsen till den reglerade tiden, t ex icke arbete, eller icke lektionstid. Ordet var relativt neutralt.

Inte så många hade heller särskilt mycket fri tid. I takt med att det moderna samhällsprojektet tog form under 1920- och 1930-talen fick ordet fritid flera positiva men samtidigt uppmanande laddningar: Vi skulle bli utvilade, men inte genom att lata oss eller ägna oss åt njutningar som dans eller alkohol. Vi skulle rekreatera oss på ett aktivt sätt, göra något. Och vi skulle komma tillbaka från fritiden till arbetet utvilade och sunda.

Rätten till en fri tid för alla kan sägas komma i två steg. Det första var kampen om en förkortad och reglerad arbetstid, där rätten till max åtta timmars arbete per arbetsdag kom 1919. Med en reglerad arbetstid fick man också en reglerad fritid.

Det andra steget var rätten till längre semesterledighet. Detta dök upp under 1800-talets slut bl a för en del statligt anställda, och under 1900-talets början fick en del grupper semester genom avtal med arbetsgivaren. Lagstadgad semester för alla kom 1938, då med två veckors ledighet, 1945 blev det tre, 1963 fyra och 1978 de fem veckor vi har idag.

Innehållet i 1930-talets debatt kring rätten till semester för alla



Överst: Simhopp i Stenungsund. Foto Ingeborg Enander, Bohusläns museums arkiv.

Ovan till vänster: På en sommarstugetrapp någon gång på 1950-talet. Foto Bohusläns museums arkiv.

Ovan: Strand Hotell i Stenungsund. Foto Ingeborg Enander, Bohusläns museums arkiv.

speglade en rädsla för att den nya ledigheten skulle "missbrukas". Man argumenterade för att man måste vara nyttig även under sin lediga tid: Vandra, resa, lära sig något nytt. Cykelsemester med camping slog igenom under denna tid, ett aktivt sätt att se sig om och uppleva nya platser, och som var överkomligt för bredare grupper i samhället.

Det är under denna som ordet "fritid" allt mer kom i bruk, fylldes med innehåll, och blev etablerat som ett begrepp i det moderna livet. Ett exempel på detta är den stora utställningen Fritiden i Ystad 1936, ett annat den statliga s k Fritidsutredningen 1937-1940.

Den nya semestern, i kombination med övriga fritidsaktiviteter som t ex idrott, och med det nöjesliv man ju ändå ägnade sig åt krävde nya platser att vara på. Man ville inte längre idrotta på en plan äng, man ville inte campa varsomhelst, och man ville inte gå ut och dansa i ett vägsål. Det nya fritidslivet skapade nya platser och miljöer, fritidslivets miljöer.

### IDAG

En del av miljöerna och anläggningarna har nu varit med så länge att samtidshistoriens förändringar börjar bli synliga. Folkparker lägger ner, företagsägda semesterbyar eller riktiga barnkolonier finns knappt längre. Samtidigt byggs idrottsplatserna ut, utomhusbanor blir inomhusarenor och simhallarna får vattenrutschbanor eller blir riktiga äventyrsbad.

På de sidor som följer beskriver vi några av de viktigaste kategorierna av fritidslivets miljöer.

### OM RAPPORTEN

Inom satsningen Moderna Västra Götaland har flera undersökningar gjorts med fokus på miljöer som nyttjats i vårt fritidsliv. Avsikten med denna rapport är att summera och sammanställa detta till en helhetsbild över företeelsen. Den bygger på sammanställning av material från dessa andra projekt, kompletterat med egen research där material har saknats. De projekt som lämnat material är:

- Inventering av dansbanor och festplatser, presenterade i skriften *Kulörta lyktor och dansbiljetter (2006)*.
- Översikt över företeelsen barnkolonier, presenterade dels i rapporten *Västkustsommar - Om barns och ungdomars upplevelser och sommarlandskap på västkusten (2006)* med tillhörande *Kulturhistorisk undersökning av Sundhammars f d barnkoloni (2008)*, och dels i skriften *Västkustsommar - barnkolonier i*



Idrottsbilder från 1940-1950-tal. Överst och nedan: Foto Arne Andersson, Bohusläns museums arkiv. Ovan: Foto Stig Rehn, Västergötlands museums arkiv.



*Bohuslän under 100 år (2008).*

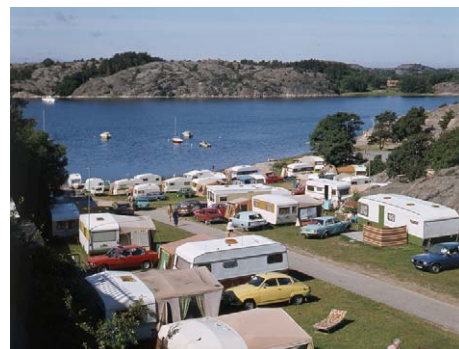
- Översikt över företeelsen fritidshus, presenterade dels i den bevarandeariktade broschyren *Har du tänkt på att det här är ett kulturarv (2009)* och dels i skriften *Fritidshuset - kulturarv och välfärdssymbol (2011)*.
- Översikt över företeelsen Företags- och föreningsägda semesterbyar, presenterad i rapporten *Företags- och föreningsägda semesterbyar (2012)*.

Fokus har varit på miljöer kopplade till ett aktivt deltagande i respektive fritidsaktivitet, på ett sätt som har koppling till den diskussion om fritiden som refererats i inledningen. Däremot har vi inte tittat på fritidslivet ur aspekten publikt deltagande. Således har inte nöjesutbudets miljöer behandlats, vare sig man är teaterbesökare, biopublik eller som åskådare på ett idrottsevenemang. Festplatserna ligger i gränslandet, det är en arena för nöjesliv men man är samtidigt oftast ändå aktiv i de aktiviteter som sker där.

Projektiden för insamling av material har varit från april till september 2011. Avsikten har varit att täcka in de kategorier som bedömts som de mest nyttjade. Det finns många fler kategorier att beskriva, och inte heller har alla moment i arbetet som var planerade hunnits med. Exempelvis har inte funnits tid att göra den research som krävs för att få bättre grepp över den faktiska geografiska spridningen av olika företeelser, eller av var de bäst bevarade exemplen finns. Detta är en arbetsuppgift som återstår.

Den begränsade projektiden har också lett till en viss slagsida när det gäller illustrationerna och en del av exemplen, de har en slagsida till det område som författaren känner bäst, och har enklast tillgång till material ifrån, dvs Bohuslän och Uddevalla. Det finns därför anledning att påpeka att illustrationerna och exemplen trots detta speglar de generella företeelserna.

Illustrationerna är en kombination av nytagna bilder och äldre bilder. En "guldgruva" för att illustrera 1900-talets historia är museernas fotoarkiv, och där kan särskil nämnas tidningsfotografer som t ex Arne Andersson som arbetade på Bohusläningen 1946-1980, eller Stig Rehn i Skara, en fotohandlare som också levererade bilder till Skara tidning. Tidningsfotografierna blev i sig en del av utvecklingen av det aktiva fritidslivet, i det att de gärna skildrade de aktiviteter och evenemang som anordnades, i synnerhet sporten.



Vi skapade platser för fritidsboende, i tält, husvagn och stuga.

Foto överst: Bohusläns museums arkiv.  
Foton under: Lars Rydbom, Bohusläns museum.

# Sommarstugor



**Nästan hälften av alla svenskar har tillgång till ett fritidshus av någon typ, och det finns långt över en halv miljon fritidshus i Sverige.**

Fritidshusen kan delas in i två grupper: Dels hus som är byggda för att vara fritidshus, och dels hus som ursprungligen varit åretruntbostad, till exempel gamla torp eller hus i kustens fiskelägen, men som senare övergått till att vara fritidshus.

Utvecklingen som lett fram till detta hänger naturligtvis ihop med vår allt mer ökade tillgång till fritid under 1900-talet och med den ökade levnadsstandard som gör det ekonomiskt möjligt för så många att hålla sig med två bostäder.

## UTVECKLING

Det finns alltså två utvecklingslinjer att följa. Omvandlingen av åretrunthus till fritidshus beror naturligtvis på viljan att ha ett sommarboende och på den ekonomiska förmågan att ordna detta. Men det finns ytterligare en faktor som gör detta möjligt och det är inflyttningen från landsbygden till städerna, vilket i förlängningen lett till att det blivit ett antal hus och boställen "lediga" på landsbygden.

Inledningsvis finns det ofta en personlig koppling till sådana sommarställen. De vuxna barnen som flyttat till staden och skapat sig ett eget liv återvände kanske till föräldrarnas eller farföräldrarnas ställe, övertog det och gjorde det till sitt sommarboende. I mer attraktiva områden ledde detta också till att man behållit en bebyggelse som annars delvis skulle varit



Ovan: Välbevarat fritidshus från Fästa i Lidköpings kommun. Foto Carina Carlsson, Västarvet.

Till vänster: Fritidshus i området Skaven på Kållandsö i Väneren, ett område som etablerades av HSB med början år 1965. Foto Carina Carlsson, Västarvet.

Nedan: I de mest attraktiva områdena har omvandlingen av åretrunthus till fritidshus nu grundligt förändrat förutsättningarna på sommarorterna. Här ett exempel från 2011, en annons på ett äldre hus i Grebbestad för 12,5 miljoner.



**FJÄLLBACKA 139 kvm + 65 kvm**

PRIS 12 500 000 kr/bud. TOMT 988 kvm. Norra Hamngatan 17. GREBBESTAD

0525-29700, 070-8097000

övergiven. Med generationsväxlingar och försäljningar har de personliga kopplingarna till sommarhuset allt mer försvunnit.

Den andra utvecklingslinjen är den som är direkt kopplad till de helt nybyggda sommarstugorna.

Förebilden var till viss del de övre samhällsskiktens sommarvillor från sent 1800-tal och sekelskiftet 1900. Men under 1900-talets början påverkades idealen, och man ville nu ha mindre stugor, kopplade till nya ideal om hälsa och friluftsliv. Tidigast var det folk med lite bättre resurser som skaffade sig eget fritidshus, men under mellankrigstiden började det bli vanligt att också t ex industriarbetare skaffade stuga.

Benämningen "sportstuga" var den vanliga fram till mitten av 1940-talet och syftar på stugans enkelhet och kopplingen till ett aktivt friluftsliv.

När områden med sportstugor eller sommarstugor började byggas i större omfattning, var det på platser i närheten av städerna. Områdena blev ibland relativt "vildvuxna" utan övergripande planering.

Det var mycket självbyggeri, man byggde gärna med mycket återanvänt material, inte minst packlårar som man t ex transporterat industriprodukter med kunde användas. Stugorna var enkelt utrustade.

Man byggde efter köpta ritningar eller efter "eget huvud". Kataloghus började komma i mindre skala, det var först längre fram som de färdigtillverkade sommarstugorna blev det vanliga, efter omkring 1960.

1930-40-50-talens sommarstugor var ofta målade som små torp, röda med vita snickerier, men lika vanligt var sportstugeidealet, brunmålade stugor med fönsterluckor som ofta är gröna.

Från 1960-talet och framåt blev det mindre vanligt med självbyggeri, i stället var det kataloghustillverkarnas sommarstugemodeller som uppfördes. Med tiden blev också standarden allt högre i husen.

Samtidigt förbättrades de tidiga sommarstugorna, de byggdes till, isolerades, el drogs in etc. En sommarstuga från 1930-talet kan idag vara en hel historiebok över dessa förbättringar och ändringar.



Här byggs ett fritidshus 1955 på Herrestadsfjället vid Uddevalla. Självbyggeriet var det vanligaste sättet att uppföra fritidshus en bit in på 1960-talet.

Mannen sågar en masoniteskiva, ett av tidens moderna material. Men ju mindre man behövde inhandla, desto bättre, och därför blev också restmaterial från industrin (t ex använda packlårar) ett viktigt byggnadsmaterial.

Foto Bohusläns museums arkiv.



## IDAG

Efterfrågan på sommarstugor och fritidshus i generell mening är idag kanske större än någonsin. Likaså efterfrågar man högre standard i fritidshuset, liksom att de senaste årens efterfrågan på altaner och inglasade uterum också påverkar fritidshusens utseende. Få av de äldre sommarstugorna har sitt ursprungliga utseende kvar, medan t ex en "kataloghusstuga" från 1970-talet kan vara relativt oförändrad eftersom den haft så hög standard redan från början.

## ANLÄGGNINGARNA, HISTORIEN OCH FRAMTIDEN

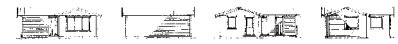
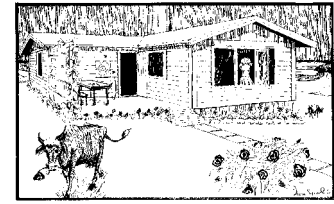
En mycket stor andel av befolkningen har på något sätt tillgång till fritidshus, och detta är alltså en företeelse som speglar ett relativt brett samhällsspektrum. Men det är inte samma sak som att alla har haft möjlighet att skaffa fritidshus. Det finns en kostnadsaspekt som gör att vissa grupper är eller har varit utestängda från denna möjlighet på grund av bristande ekonomisk förmåga. Även om man räknar bort de allra dyraste områdena, så finns det förmodligen en övervikt på familjer med stabila ekonomiska förhållanden.

Samtidigt går fritidshus i arv från tidigare generationer, och man kan därför i ett och samma område finna både dem som nyligen köpt ett hus till senaste marknadsvärdet och sådana som inte alls skulle ha den möjligheten men som tagit över ett hus som kanske deras föräldrar lät bygga själva.

Detta är en mycket stor bebyggelsekategori som i sig speglar en viktig del av 1900-talets samhällsutveckling och dess fysiska samhällsbyggnadsutveckling.

De inventeringar som gjorts visar att det finns relativt få fritidshus från 1930-1950-tal som inte är förändrade och renoverade. Ökade standardkrav i kombination med en ökad permanentning, i synnerhet i städernas närhet, gör att förändringstakten är hög.

Om man vill att det skall finnas områden eller delar av områden som har sin karaktär kvar, måste man relativt snart gå in och arbeta med styrning genom detaljplaner eller områdesbestämmelser. Få enskilda exempel på väl bevarade fritidshus är uppmärksammade, och inget sådant finns representerat bland Västsveriges byggnadsminnen.



Ovan: Exempel på ett färdigt fritidshus, Ett 55 m<sup>2</sup> stort hus från AB Sjödalshus i "Vinkelserien" ur en katalog från 1970-talets början (storstuga, 2 sovrum, kök, kpr, dusch, wc & förråd). Ett fritidshus med såpass hög standard var en ouppnåelig dröm för de tidiga sommarstugebyggarna. Men med ökat välstånd kunde allt fler ha råd med det, och från 1960-talet blev det allt vanligare med "kataloghus" som fritidshus.

Nedan: Ett sommarstugeområde idag rymmer ofta många "årsringar" av utveckling, från stugor av tidigt datum som byggts om och till i flera omgångar, till färdiga "kataloghus". Foto Bohusläns museums arkiv.



Sommarhusens bakgrund och bevarandeproblematik finns utförligare beskriven i skriften Fritidshuset - kulturarv och välfärdssymbol



# Semesterbyar



Stugorna på Lilla Brattön, semesteranläggningen för SKF:s anställda, en av de tidiga anläggningarna. Foto Lars Rydbom, Bohusläns museum.

**En njutbar och avkopplande semester för de anställda och deras familjer, det var målet när företag och fackföreningar byggde semesterbyar längs västkusten.**

Semestern med familjen var som tidigare nämnts ovanlig under 1900-talets början. De semesterledigheter som fanns var ett uttryck för välvilja från arbetsgivaren, eller ett resultat av en framgångsrik facklig kamp. Det var stor skillnad mellan olika yrkesgrupper rörande semesterns längd. Men både regering, arbetstagarorganisationer och arbetsgivare hade ändå en viss samsyn om att det var viktigt att möjliggöra för arbetstagarna att få en både avkopplande och aktiv semester.

Påverkade av denna förändrade och mer positiva syn på att allt fler grupper skall få tillgång till sådana rekreativmiljöer, skapar några företagsledare och fackföreningar under sent 1920-tal och 1930-tal semesteranläggningar för de anställda.

En av de tidiga var SKF:s grundare Sven Wingqvist som såg värdet av att erbjuda sina anställda en egen sommarmiljö. Han valde att erbjuda sina anställda arbetare att ta över Lilla Brattön mellan Stenungsund och Tjörn, som därmed sannolikt blev den första semesteranläggningen av detta slag i Västsverige.

Många semesteranläggningar kom sedan att uppföras kopplade

till stora företag eller fackföreningar. De placerades ofta i natursköna lägen och många av dem vid västkusten, som redan hade en historia som rekreationsområde. De salta baden och den friska luften ansågs välgörande. Även om badorten som fenomen hade spelat ut sin roll under 1900-talets första decennier fanns mycket av associationerna till kustens kvaliteter som sommar- och rekreationsmiljö kvar.

### SEMESTERBYARNAS UTVECKLING

Flera anläggningar tillkom som ett resultat av donationer från företagsledningen till de anställda kanaliserade genom de lokala fackliga organisationerna på arbetsplatsen. I något enstaka fall lät arbetarna genom sin lokala verkstadsklubb organisera och bygga upp en egen semesteranläggning samtidigt som tjänstemännen vid samma företag skapade en egen semesterby på en helt annan plats. Ansvar för driften kunde alltså variera. För vissa stod företaget för driften av anläggningen. Andra drevs genom en särskild personalstiftelse och för ytterligare andra var det de lokala fackklubbarna som stod som ansvariga för verksamheten.

Oavsett vem som ägde var ambitionen densamma: Att skapa ett mervärde för personalen på arbetsplatsen genom att erbjuda dem möjligheten att njuta av en semestervecka eller en helg på en semesteranläggning, tillsammans med familjen eller med sina arbetskamrater.

Från 1940-talets slut och fram till 1960-talets början hade de företagsknutna semesteranläggningarna sin storhetstid. Anläggningar byggdes dock fram till 1980-talet. Flera av de stora industriföretagen kunde erbjuda sina anställda denna förmån. Inom pappers och pappersmassaindustrin fanns särskilda medel avsatta som kunde nyttjas för de anställdas trivsel och som i många fall nyttjades för att köpa in mark, bygga upp en stugby och driva en semesteranläggning. En personalstiftelse inom Uddeholm AB lät bygga om en konservfabrik utanför Rågårdsvik för detta syfte. De LO-anslutna på Vargöns pappersbruk fick med dessa medel en möjlighet att bygga upp en camping och stugbebyggelse i Sämstad i det inre av Gullmarsfjorden.

Huvudman för de flesta av de företagsägda anläggningarna har varit större verkstadsindustrier såsom Volvo, Bofors eller Götaverken. Men det finns undantag där även mindre industrier byggt upp anläggningar, såsom den strax väster om Rågårdsvik som uppfördes av Sjuntorps fabriker. Även statliga företag och verk som Postverket och Statens järnvägar lät uppföra semesteranläggningar för sin personal.



Foto överst: Flygfoto över NOHAB / Metallarbetarförbundets semesteranläggning på Ulvön, Uddevalla kommun. 1950-tal. Foto Bohusläns museums arkiv.

Näst överst: Restaurang/huvudbyggnad på samma anläggning. På det övre fotot syns byggnaden till höger i bild. Den brann ned 1961. Foto Bohusläns museums arkiv.

Nedan: Den numera rivna pensionat Havsviken, byggt 1939. Det var Uddeholmsbolagets semesteranläggning i Rågårdsvik, Lysekils kommun.

Efter att ha stått tom ett antal år köptes fastigheten 2001 med syftet att bygga ett antal fritidshus för försäljning. 2009 revs hela anläggningen och därefter uppfördes ett antal sommarhus som sedan sålts. Foto Andreas Hansen, Bohusläns museum.





Till vänster och ovan: Semesteranläggning för anställda på Göteborgs spårvägar på Skraddarön, Kungälv kommun.

Till vänster några av de äldre stugorna och längst bort dansbana. Ovan några av de lite yngre stugorna på anläggningen. Foto Lars Rydbom, Bohusläns museum.

Nedan: Kafésveringen på Ulvön, Uddevalla kommun. Överst ett foto från 1950-talet när den är helt öppen, Under ett foto från idag, när den har blivit inbyggd. Foto Bohusläns museums arkiv, samt nederst Lars Rydbom, Bohusläns museum.

För flera av de industrianknutna anläggningar som tillkom under 1930-40-talen finns en gemensam nämnare i Sven Wingquist, som förutom att han var aktiv i SKF även satt som ordförande i AB Bofors och Volvo. I samtliga fall har företaget eller donatorn bistått med mark som inköpts för ändamålet. Anläggningarna har sedan uppförts av de anställda genom en semesterstiftelse eller genom sin fackförening, stöttat av ett ekonomiskt bidrag från arbetsgivaren. Det är inte ovanligt att denna donation av medel skett vid en verkställande direktörs eller ordförandes bemärkelsedag.

De semesteranläggningar som byggts efter 1960-talet har oftast haft andra upplåtelseformer än de tidigare, som bostadsrätt, andelsägda bostadshus eller med s.k. "timeshare"-upplägg där en andel av stugan under vissa veckor hyrs eller köps av företaget och vidareuthyrs till företagets personal.

I Göteborgs kommun finns också anläggningar, som Kårholmen, Knarrholmen, Sjumansholmen och Stora Förö som bebyggdes av fackföreningsfolk och arbetare, och där man arbetade mer kollektivt och byggde bryggor, dansbanor och affärer gemensamt.

### ANLÄGGNINGARNAS PLACERING

Platsen för semesteranläggningen var ofta vald med stor omsorg. Närheten till bad var en förutsättning. Att kunna erbjuda sina anställda en egen ö eller en plats som var väl avskild från omvärlden var också något man eftertraktade när man letade efter en lämplig mark för ändamålet. Många anlades i skyd-



dade vikar i innerskärgården.

Samtidigt låg det ett värde i att platsen skulle vara tillgänglig och lätt nå. För arbetarna vid Volvo gick det vid helgerna chartrade bussar från centrala Göteborg till den egna semesteranläggningen Trälen sydost om Marstrand.

De flesta företags- och fackföreningsägda semestebyarna inom Västra Götalands län ligger vid västkusten, från Göteborgs södra skärgård och upp till norska gränsen, med ett drygt tjugotal anläggningar. Ett antal är också belägna på andra platser, bl a vid Vänern eller andra mindre sjöar.

### ANLÄGGNINGARNAS UTSEENDE

En företagsknuten semesteranläggning kunde vara allt från en enkel campingplats till ett komplett minisamhälle med välutrustade stugor, affär eller kiosk, restaurang och dansbana på området.

Anläggningarna i Västra Götaland har alla uppförts för att fungera under sommarsemesteren. Några personalstiftelser/föreningar har även haft semesteranläggningar eller enstaka stugor i fjällen som hyrts ut till personal under vinter och sommarsäsong.

### SEMESTERBYARNA I DAG

De företagsknutna semesteranläggningarna har blivit färre under senare år och de som finns har ofta fått svårare att klara sig. Många faktorer har bidragit till att det blivit så. Förändrade semestervanor med ett mer individualiserat och varierat semestrande är något som påverkat. Mervärdet av en möjlighet att hyra stuga har inte längre den betydelse det tidigare hade för de anställda, och bidrar inte som förr till sammanhållningen och "vi-andan" inom ett företag.

Många semesteranläggningar har idag svårt att klara ekonomin och uppnå den höga beläggning som krävs för att anläggningarna skall bära sig ekonomiskt. Det är svårt att klara uthyrningen om man enbart vänder sig till anställda på det egna företaget och deras familjer. Ännu svårare blir det att hantera hur stugorna skall fyllas när företaget lagts ner eller blivit uppköpt av ett annat företag.

Under de senaste 20 åren har flera anläggningar sålts, rivits och återuppstått som helt moderna semesteranläggningar och öppna för alla. De som finns kvar lever genom mycket ideellt arbete och ett stort engagemang från anställda som förvaltar



Foto överst: Kiosk och närlivs på Fossen, Uddevalla kommun. Fossen har utvecklats till att främst vara en campingplats. Anlades för Uddevallavarvets anställda. Foto Lars Rydbom, Bohusläns museum

Näst överst: Danspaviljongen på Ulvön. Foto Lars Rydbom, Bohusläns museum

Näst nederst: Restaurang/Huvudbyggnaden på semesteranläggningen Silverhornet, Strömstads kommun. Silverhornet är anlagd för anställda på posten. Foto Lars Rydbom, Bohusläns museum.

Nederst: Karta över Strandön, Uddevalla kommun. Foto Lars Rydbom, Bohusläns museum.



miljön som sin egen "kollektiva sommarmiljö".

### **ANLÄGGNINGARNA, HISTORIEN OCH FRAMTIDEN**

Dessa anläggningar lever alltså idag ett mycket blandat liv. Här finns alla skeden mellan att helt ha förvandlats till en modern konferensanläggning (Bokenäs Resort & Conference, f d Volvo Flygmotors semesteranläggning) till den fallfärdiga Trälen utanför Kungälv, också det en Volvoanläggning som nu (2011) lever sitt liv bland Jan Jörnmarks "övergivna platser". Några anläggningar har sin karaktär i huvudsak bevarad, som exempelvis Knarrholmen utanför Göteborg, Lilla Brattön utanför Stenungsund och anläggningen på Syd Långö utanför Strömstad.

Utförligare material om semesteranläggningarna finns i rapporten Företags och föreningsägda semesterbyar.



# Campingplatser



**Intresset för ett aktivt friluftsliv tog fart i början av 1900-talet. Det ansågs hälsosamt att vandra och vistas i det fria. Övernattning kunde ske i enkla sportstugor eller i tält i naturen. Fjällvandringar sommartid är ett exempel på detta som fortfarande är populärt.**

Campingen som fritidsaktivitet har rötter i bl a USA, där det första campinglägret öppnade 1861. Via bl a scoutrörelsen som kom till Sverige 1909 spreds också idéerna om det positiva att tälta och leva lägerliv i det fria. Möjligen har också den allmänna värnplikten som infördes 1901 haft en påverkan, i princip alla unga män fick nu erfarenheter från organiserat lägerliv.

Inledningsvis är det lägerlivet i det fria som är kärnan i upplevelsen med campingen, men under 1920-1930-talen blev själva tältandet i sig attraktivt som en billig övernattningsmöjlighet. Det gjorde semesterresor möjliga för större befolkningsgrupper. 1921 togs tältning och tältuthyrning upp på Svenska Turistföreningens program.

Behovet av organiserade tältplatser ledde till att de första organiserade campingplatserna anlades omkring 1930.

En plats som eventuellt kan vara den äldsta campingplatsen i landet ännu i drift är Bredsand i Enköpings kommun. Bredsandsområdet var redan på 1920-talet ett uppskattat friluftsområde med bad, och som bl a också användes för spontan camping. 1930 började man ta upp avgifter och anställa personal.

Ett annat tidigt exempel, som dock inte längre är i drift, är Skeppsvikens camping i Uddevalla. Här fanns ett område som



Ovan: Den tidiga campingens vildmarksideal. Den moderna människan återhämtar sig i den oförstörda naturen, eller så var i alla fall tanken. Foto Bohusläns museums arkiv.

Ovan t v: Skeppsvikens camping i Uddevalla, 1940-tal. Foto Bohusläns museums arkiv.



redan användes som rekreationsområde av Uddevallaborna. 1923 hade man börjat anlägga och ordna badplats med omklädningshytter mm, och 1930 byggdes Skeppsvikens café (nu rivet), och ungefär samtidigt organiserades campingplatsen i området.

Båda exemplen visar hur närheten till en bra badplats är en viktig en förutsättning för en campingplats. De är båda också exempel på att det är initiativ från samhällets sida, från kommunalt håll, som leder till att man organiserar och anordnar friluftsområden och miljöer för fritidsaktiviteter, i detta fallet bad- och campingplatser.

### UTVECKLING

Campingföreteelsen lämnade alltså idealet om lägerliv i den fria naturen, och det halvorganiserade livet på campingplatsen tog över. Det var fortfarande ett fritt utomhusliv, långt ifrån det inrutade vardagslivet i staden, men hade inte längre associationer till nybyggarliv med matlagning över lägereld. I stället upplevdes campinggen som en modern företeelse och maten lagades på ett primuskök. Campingplatsen erbjöd också ett betydligt större utrymme för ett socialt liv tillsammans med andra semestrare.

Anläggandet av de tidiga campingplatserna skedde ungefär samtidigt med utbyggnaden av vandrarhem, det första vandrarhemmet i Sverige öppnade 1933. Båda företeelserna har sina rötter i samma strävan efter friluftsliv, men utvecklingen gick så småningom åt olika håll. Campingplatserna blev relativt snart en del av "massturismen" eller i alla fall "mängdturismen". Att resa, övernatta, och bada i saltvatten på exempelvis den



Ovan: När camping blev populär var det inte längre vildmarkslivet som lockade, utan det moderna sommarlivet med sol, bad och primuskök. Skeppsvikens camping i Uddevalla, 1940-tal. Foto Arne Andersson, Bohusläns museums arkiv.

Ovan t v: Campingplatsens läge var viktigt, och närhet till badplats var nästan en förutsättning. Här ser man också serveringslokal och några servicebyggnader. Till vänster om cafébyggnaden skimtar vad som troligen är några minigolfbanor. Skeppsvikens camping i Uddevalla, 1940-tal. Foto Arne Andersson, Bohusläns museums arkiv.



Tält och cykel var det som gällde. Skeppsvikens camping i Uddevalla, 1950-tal. Foto Bo Seinknecht, Bohusläns museums arkiv.

svenska västkusten hade en generation tidigare varit förbehållet samhällets översta skikt. Nu kunde många fler ta cykeln på tåget till någon station längs kusten och sedan cykla mellan de olika campingplatserna.

Tältcampingen var den dominerande formen in på 1960-talet, vilket också präglade livet på campingplatserna. Mesta tiden var man utomhus, och man umgicks mycket med andra campare. De hygieniska förhållandena var enkla, kanske enkla tvåtrännor med kallvatten, i bästa fall uppdelade i herr- och damavdelning.

Allt eftersom det blev vanligare att ha en bil så blev också camparna mer och mer bilburna. 1945 fanns det 50 000 personbilar i Sverige, 1950 ca 240 000, 1960 ca 1,1 miljon och 1970 över 2 miljoner, idag över 4 miljoner. Denna utveckling påverkade också campingplatserna, man reste mer och mer med bil och det måste bli möjligt att komma in med bil, liksom att vägar ordnades inne på campingplatserna så att gräset inte kördes sönder.

Den ökade bilismen ledde alltså inte till någon nedgång i campandet, tvärtom blev det ännu mer populärt.

Fler och fler campingplatser anlades. Flertalet drevs, och drivs, i privat regi, men de som driver campingplatserna arrenderar ofta marken, oftast från jordbruksfastigheter men det är inte ovanligt att det är kommunalt ägd mark i tätorternas närhet som upplåts för campingändamål.

Husvagnar började tillverkas i lite större skala under 1930-ta-



Innan särskilda husvagnsplatser gjordes i ordning fick husvagnar och tält samsas om utrymmet. Sälviks camping, Fjällbacka 1970-tal. Jämför med fotot på förra sidan. Foto Bohusläns museums arkiv.

let, med t ex tyska Dethleffs 1931, men det är endast ett fåtal som skaffade husvagn under denna tid. 1948 startade tillverkning i Sverige med SMV, samma år startade tyska Hymer, men det är i slutet av 1950-talet och under 1960-talet som ökningen satte fart, svenska Kabe startade 1958, tyska Knaus 1961 och svenska Cabby och Polarvagnen började tillverkas 1964. Mindre tillverkare förekom också.

Under 1960-talet ställer samhället ökade krav på duschar, toaletter etc på campingplatserna. Socialstyrelsen kom 1966 med "Råd och anvisningar rörande sanitära krav på campingplatser", anvisningar som branschen ansåg vara illa utformade, men branschen hade ingen rikstäckande organisation för att kunna ta en diskussion om dessa krav. Detta tillsammans med ett behov att också förbättra betalningssystemet på campingplatser leder till att de olika distriktsorganisationer som finns 1967 bildade Sveriges Campingvärdars Riksförbund (SCR) vid ett möte i Göteborg.

Detta tillsammans med att det ökande antalet husvagnar ställer krav på större ytor och även elanslutning ledde till att campingplatserna utvecklas.

Det var inte bara husvagnsplatser med elanslutning och plats för husvagnens förtält, liksom gemensamma dusch/WC-byggnader och gemensamhetskök som förändrade campingplatserna. Från 1960-talet började man också bygga stugor för uthyrning. Kiosker blev vanliga i campingplatsens huvudbyggnad och på större campingplatser är det snarare frågan om en mindre livsmedelsbutik.



Unda campingplats, Uddevalla, 1970-tal. Foto Bohusläns museums arkiv. Foto Bohusläns museums arkiv.

Våra ökade krav på komfort och tillgänglighet ledde alltså till att campingplatserna byggdes ut ytterligare under 1970- och 1980-talen och de riktigt stora blev kompletta semesteranläggningar som innehåller det mesta utom själva boendet, som du har med dig själv. Daftö camping utanför Strömstad är exempel på denna kategori av utvecklade anläggningar, som förutom alla faciliteter för själva campandet också har exempelvis lekland med åkattraktioner och barnteaterföreställningar, äventyrspark, restauranger och konferensmöjligheter. Anläggningen har också bytt namn till "Daftö Resort".

Just olika former av aktivitetsanläggningar är sedan 1990-talet relativt vanliga invid större campinganläggningar.

En tidig sådan "aktivitetsanläggning" är minigolfbanan, som väl nästan kan betraktas som en av ingredienserna i en "svensk sommarklassiker" och har varit vanlig åtminstone sedan 1970-talet. Minigolfen startade i USA på 1920-talet och kom till Sverige redan i början av 1930-talet, första banan 1932 i Eskilstuna. De tidiga banorna var belagda med sand mellan träramar. Nya metoder för att prefabricera hållbara och väderbeständiga banor kom bl a Tyskland på 1950-talet, med bl a eternitskivor och stålramar. Banorna anlades på platser med mycket folk sommartid, som i folkparker och på större campingplatser.

En annan företeelse som dök upp under 1960-talets slut och framförallt under 1970-1980-talen var campingplatsernas "långliggare" eller "säsongare". Man ställer upp sin husvagn för i stort sett hela säsongen, och man har då en husvagn av lite större storlek. På 1960-talet dyker s k "villavagnar" upp,

stora husvagnar som egentligen inte är avsedda att köra omkring med, endast transporteras mellan uppställningsplatserna. De når dock kanske inte riktigt den popularitet de har fått i andra länder, eftersom man som långliggare kanske ändå vill göra en "vanlig" husvagnssemester också, dvs under någon semestervecka lämnar man sin hemmacamping och semestrar också på andra orter.

Så här kan man läsa på olika nätforum om långtidscamping: *"Jag har varit land och rike runt tidigare år. Men jag upplevde det som jobbigare och jobbigare att köra runt. Så i år köpte vi säsongplats i Piteå på Havsbadet. Och vi har aldrig tillbringat så mycket tid i vagnen som nu. Vi är där varje helg och hela semestern."* eller *"Men nu är vi fem vagnar på vår "gata" som håller ihop lite mer än de andra och sitter ofta tillsammans osv. Men vi brukar faktiskt tänka på att när det passerar gäster att man hejjar och är glad för det ger inte ett bra intryck att se "säsongare" som bara sitter och tittar på en när man passerar. Har ju rullat vi med och gör ju det fortfarande på semestrar när vi kan."* ([www.husvagnsforum.com](http://www.husvagnsforum.com) 12 aug 2009)

Långliggarna påverkar utseendet på de delar av campingen där man bor, framför husvagnarna ordnas mer eller mindre permanenta uteplatser, och man hjälps också gemensamt åt att förbättra småsaker på campingplatsen i övrigt. Det är inte ovanligt att man i mer eller mindre reglerad form hjälper till med campingplatsens skötsel inom det mobila sommarstugeområde som långliggardelen har blivit.

De husbilar som finns har inte påverkat campingplatserna mer än vad husvagnarna gjort. Dels eftersom det är ungefär samma storlek på en husbil som en husvagn, och dels eftersom de inte alls är lika många. Husbilscampare har också delvis ett annat nyttjandemönster av campingarnas faciliteter och av andra uppställningsplatser.

## **IDAG**

Från ca 4 miljoner gästnätter per år i slutet av 1960-talet har siffran flerdubbplats fram till nu, med omkring 15 milj gästnätter 2009. Ca 3/4 av dessa är svenskar, av övriga nationaliteter märks främst norrmän och tyskar. Västra Götalands län är det största campinglänet med 20% av alla gästnätter, följt av Halland och Kalmar län (med Öland) med vardera ca 10%.

Campingplatserna möter alltså fortsatt stor efterfrågan och även om det naturligtvis går upp och ner för enskilda campingplatser så utvecklas branschen som helhet. Husvagnscamping står

för ca 3/4 av alla gästnätter. Inslaget av tältcamping är inte stort (ca 1/10 av gästnätterna) men finns fortfarande kvar, inte minst betingat av att moderna tält både är mer lätthanterade och vädersäkra än de var förr.

Standardkraven ökar dock vilket bl a påverkar campingstugornas storlek och standard, och successivt sker ett långsamt utbyte av mindre och enklare stugor till lite större, inte sällan med egna köksenheter.

### **VEM CAMPAR?**

Eftersom campingen är en del av turismnäringen finns en del undersökningar och statistik kring verksamheten. ETOUR (Europeiska turismforskningsinstitutet) gjorde 2002 en genomlysning av frågan tillsammans med SCR. Undersökningen pekar mot att det är medelinkomsttagaren som väljer att campa, och även en del höginkomsttagare. Låginkomsttagare campar i betydligt mindre utsträckning. Camparen bor också i villa, ofta i förort eller mindre samhällen, boende inne i städer campar i mindre utsträckning. Rimligen hänger detta samman med att husvagns- och husbilscampare står för 4/5 av besöken, och det kräver både ekonomi och utrymme att äga och förvara en husvagn. Barnfamiljer och 40-talister är också stora grupper.

Ungdomsinslaget var tidigare (1930-40-50-tal) tydligare, det var ett sätt att självständigt kunna resa iväg från hem och föräldrar. Möjligheterna att resa ut i världen har under senare år ersatt denna reseupplevelse, men "ungdomscamping" finns fortfarande kvar i anslutning till evenemang (festivaler) och kanske också storhelgen midsommar.

### **ANLÄGGNINGARNA, HISTORIEN OCH FRAMTIDEN**

Även om en del campingplatser ligger på platser som nyttjats under lång tid som friluftsområde, så är byggnader och anläggningsdelar ofta av senare datum, från 1960-tal och framåt. Någon egentlig överblick över campingplatsernas "historiska innehåll" finns dock egentligen inte.

# Badplatser



Badande barn (och kanske en förälder längst t h) 1933. Badbyxor och badkläder, ungefär som nu, men gjorda i ylle. Den första generationen simkunniga sommarbadande barn? Foto Bohusläns museums arkiv.

**Alla vet vad en badstrand är. Man solar, plaskar, dyker, fikar, simmar några meter, man har kul. Att "gå och bada" har blivit en av hörnstenarna i vårt fritidsliv, vare sig man ligger och solar i timmar eller bara tar ett snabbt kvällsdopp. Men badandet i det fria och badstranden eller badplatsen har också en egen bakgrundshistoria.**

Badplatsen är inte en idrottsanläggning, även om det finns flera gemensamma nämnare med de sim(sport)anläggningar vi beskriver längre fram. Med badplatser menar vi här främst öppna strand- och klippbadplatser. Här åsyftas heller inte kallbadhus eller liknande, även om det naturligtvis finns platser med båda delarna.

Grundläggande är stranden och/eller klipporna. Badtrappor, fasta bryggor eller flytbryggor är vanligt. Många badplatser har haft enkla omklädningshytter men dessa finns inte alltid kvar. Hopptorn kan finnas. Iordninggjorda gångvägar eller stigar kan slingra sig iväg över bergknallarna. En del större badplatser har kiosker. Byggnader med toaletter är relativt vanligt.

## UTVECKLING

Nöjesbadandet har sina rötter i de högre samhällsskiktens badortsliv sommartid, vilket utvecklades under 1800-talet. Man åkte till en badort vid väst- och sydkusten. Badandet skedde inomhus i badkar med uppvärmt havsvatten. Med tiden började man också bada utomhus. Bad i havsvatten (dvs saltvatten) ansågs hälsosamt, och en badläkare på badorten ordinerade en lämplig badkur när man anlände dit.



Detta "medicinska" badande minskade i betydelse efter sekelskiftet 1900. De allmänna framstegen inom läkarvetenskapen gjorde badkurerna mindre trovärdiga som botemedel mot allehanda krämpor. Det kom också ett nytt mode från kontinenten med ett friare badande från stränder och klippor. Strandbadandet fick kring sekelskiftet 1900 tidigast fäste i Skåne, med badorter som Mölle.

Där var man också tidig med gemensamhetsbadande, dvs att kvinnor och män badar tillsammans, utan åtskiljande anordningar. Det blev också vid denna tid, främst bland män i de övre samhällsskikten, modernt att kunna simma och dyka, vilket foton från sekelskiftet 1900 visar.

Tidigast skedde detta friluftsbadande alltså bland de högre samhällsskikten, men från 1920- och 30-talen så blev strandbadandet vanligt för allt fler. Simundervisning för bredare grupper startade kring 1900 (bl a med stöd av Svenska livräddningssällskapet som bildades 1898) och blev obligatoriskt i folkskolan 1920 (dock var det ibland torrsimsundervisning). Sommarsimskolor började dyka upp på 1930-talet men det är på 1950-talet som de blev vanliga.



Ovan: Sekelskiftets badliv, inte till för alla. I Lysekils kallbadhus kunde männen i det övre samhällsskiktet visa upp sina "atletiska" simkunskaper. Foto från 1897, Bohusläns museums arkiv.

Till vänster: 50 år senare: Skeppsvikens badplats med intilliggande campingplats representerar något annat, en tillgänglighet för alla. På denna bild från 1940-talet känner vi igen sommarens sol- och badliv, som hittat sin form och inte förändrats mycket fram till idag. Bilden ger exempel på den fullt ut anlagda badplatsen, med iordninggjord sandstrand, bryggor, omklädningshytter mm. Foto Arne Andersson, Bohusläns museums arkiv

Det hälsosamma med badande, både ur allmän hälsosynpunkt och ur renlighetsaspekt, spreds också ut till bredare befolkningsskikt från 1920-talet och framåt. 1921 bildades t ex Svenska föreningen för folkbad med syftet att arbeta för en förbättring av folkhälsan genom att stötta byggande av badhus och anordnande av simundervisning. I första hand var man inriktad på barn.

De tidiga badplatserna anlades vid början av 1900-talet, då avsedda endast för badortsgäster. Under mellankrigstiden däremot började man anlägga badplatser för alla. Dessa blev snabbt populära, och att sola och bada slog snabbt igenom och etablerade sig som en typisk sommaraktivitet.

1922 startade Svenska Turistföreningen en inventering av kustområden för att hitta lämpliga platser för badändamål, och under 1920-1930-talen anlades många badplatser längs landets kuster och sjöstränder. Många var kommunalt anlagda, andra av föreningar. Frågan om simkunnighet blev ett av motiven och därför var det viktigt att det inte enbart var enkla stränder utan att det fanns bryggor, omklädningshytter, hopptorn etc. Även vattenrutschbanor förekom redan på 1930-talet, exempelvis Arvidsvik vid Marstrand, Skeppsviken i Uddevalla och Furholmen utanför Strömstad.

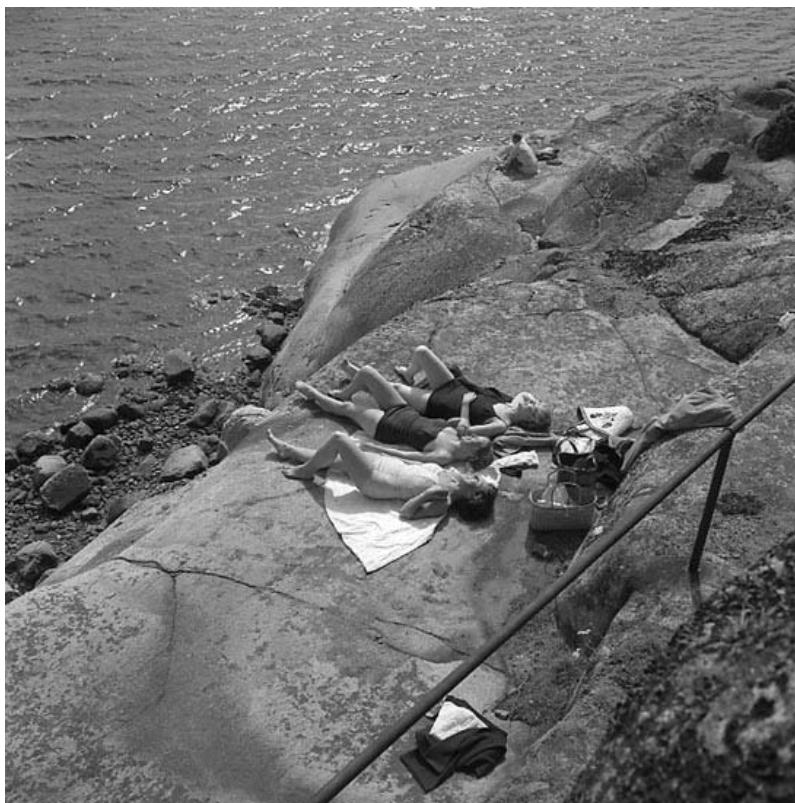
Simning som idrottsgren slog också igenom under 1930-talet vilket ytterligare ökade badandets popularitet. Vissa stora badplatser hade också simtävlingbanor.

När den allmänna semestern infördes 1938 så var alltså såväl anläggandet av badplatser igång, och svenska folket höll sakta men säkert på att lära sig simma. På 1910-talet kunde två av tio skolbarn simma. 1945 uppgav ca hälften av alla sjuåringar att de kunde simma 50 meter. Och med någorlunda simkunniga barn och med en allt mer ökande fritid så upptäckte allt bredare folkgrupper denna möjlighet.

För att förstå hur badplatsernas popularitet kunde växa så snabbt kan man inte bara titta på badandet i vattnet, utan också på solandet, solbadandet. Att vara solbränd under 1800-talet var ett tecken på att man tillhörde dem som var tvungna att arbeta utomhus. Men synen på detta svängde efter sekelskiftet 1900. Bland annat ansåg man nu att vistelse i solen var hälsosamt och att det hjälpte tuberkulospatienter att tillfriskna. Man såg också kopplingen mellan solljus och d-vitamin. För allmänheten fanns också en annan typ av inspiration, som när bilden av Hawaiiöarna (som annekterades av USA 1898) som



Simskolan, hur många barn har inte huttrat i det kalla juni-vattnet för att hinna lära sig simma innan sommaren var över? Simskoleverksamheten tog verklig fart på 1940- och 1950-tal. Foto Arne Andersson, Bohusläns museums arkiv



Solbadandet blev en lika viktig del av badlivet som själva badandet. 1940-tal. Foto Arne Andersson, Bohusläns museums arkiv

söderhavsparadis började spridas. Likaså när kända personer som t ex modeskaparen Coco Chanel eller konstnärer och musiker som Picasso och Cole Porter i början av 1920-talet började tillbringa somrar på Rivieran. Solbrännan blev nu en helt motsatt markering av arbetets påverkan på kroppen, en markering av att man inte var tvungen att tillbringa dagarna på en fabrik, utan att man i stället har så mycket fri tid att man kan fördriva den i solen.

Detta ideal fick sedan en stor spridning till allmänheten under 1930-talet, och i och med det hade också solbadandet blivit en omistlig beståndsdel i det strandliv som nu satte fart. Att gå och bada hade nu blivit ett begrepp.

### **SENARE UTVECKLING**

Badplatsernas utveckling från 1950-tal och framåt är inte helt kartlagd. Men i samband med den ökade bilismen måste också parkeringsfrågan lösas, och antalet besökare på olika badplatser fördelades sannolikt om jämfört med tidigare, vilket bör ha påverkat om badplatserna utvecklats eller inte.

Behovet av att klä om avskilt i omklädningshytter eller liknande minskade, och på många mindre badplatser har sådana

byggnader förmodligen inte ersatts när de blivit i för dåligt skick. Toalettbyggnader har däremot blivit vanligare.

Fasta bryggor med stolpar kan skadas av isen på vintrarna och därför är flytbryggor ett bra alternativ. Tillverkningen av flytbryggor kom igång på 1960-talet och successivt blev de allt mer vanliga på badplatserna.

Landbaden är ett mellanting mellan badplats och simhall. De byggdes främst under 1950-60-tal, och förenar simhallens 25- eller 50-metersbassäng och hopptorn med badplatsens möjligheter till solbad. Flera utomhusbassänger har så småningom byggts över med tak. Från 1980-talet ges landbaden formen av äventyrsbad. Det sker när de moderna vattenrutschbanorna dök upp i början av 1980-talet, helt andra konstruktioner än de gamla från 1930-talet som var i trä. Nu var det en glasfiberbana på stålunderrede.

### **IDAG**

Det finns ingen kartläggning av antalet badplatser och deras utveckling. Men en rimlig gissning är att de flesta anlagda badplatser fortfarande är i bruk. Många av detaljerna, som bryggor, cementerade gångvägar osv är förmodligen utbytta både en och flera gånger. En del byggnader kan dock finnas kvar från tiden när badplatsen anlades.

Många anlagda badplatser är idag kommunala, i synnerhet de större. De kan ha varit kommunalt anlagda från början, eller vara föreningsanlagda badplatser som senare tagits över. Men en förhållandevis stor andel av de mindre badplatserna är fortfarande förenings- eller samfällighetsdrivna.

### **ANLÄGGNINGARNA, HISTORIEN OCH FRAMTIDEN**

När det gäller mer utpräglade byggnadsverk för havsbadande, som t ex kallbadhus, har röster ibland höjts för bevarande när de har varit hotade. För alla de mindre badplatser som varje sommar fylls med folk finns det sällan någon diskussion kring bevarandefrågor. Badplatserna är sällan "hotade" i egentlig mening men det sker ett kontinuerligt underhållsarbete som på sikt leder till att anläggningar och byggnader ibland byts ut.

# Festplatser



Midsommar i folkparken i Munkedal 1933. Foto Selma Sahlberg, Bohusläns museums arkiv.

**En ensam rotunda med färgglada lampor, en öppen plats med taklös dansbana eller en hel folkpark med rum för tusentals människor. Festplatserna har varit en viktig plats för nöje och umgänge sedan förra sekelskiftet.**

Platserna för folkligt nöje och festliv fick under 1900-talet en fastare form. Det var inte längre bara plana ängar och vägkorsningar som var platsen för lördagskvällens dans, uppbyggda dansbanor med kiosk och servering blir snart det vanliga.

## UTVECKLING

De första anlagda festplatserna i Västra Götaland började dyka upp kring sekelskiftet 1900, samtidigt som föreningslivet växte i omfattning. I städerna stod politiska föreningar och loger ofta som grundare. Socialdemokraternas festplatser fick namnet Folkets park. Många av landsbygdens tidiga festplatser startades av lokala föreningar, som t ex skytteföreningar, för att skapa inkomster till föreningen. Festplatsernas besökare var i stor utsträckning städernas unga arbetare och landsbygdens ungdomar.

De allra enklaste festplatserna bestod av endast en dansbana med staket omkring och inget annat. Senare tillkom byggnader för försäljning av kaffe, korv och lotter. Ett annat typiskt inslag var serveringen, ibland helt och hållet inbyggd, ibland bestående av ett tak över bänkar och bord.

Dansandet utgjorde festplatsens fundament. Schottis, polka och hambo hade slagit igenom på 1800-talet, men vid tiden för första världskriget gjorden jazzmusik och jazzdans entré,

först i städerna. På ett par årtionde skulle dansvanorna därigenom komma att revolutioneras. Förutom dans förekom också uppträdanden av artister som bondkomiker, revyartister och akrobater.

De tidiga festplatserna hade ofta en provisorisk prägel och flyttades efter bara en kort tid på en viss plats. Antalet dansbanor växte snabbt och säkert kunde konkurrensen mellan dem vara påtaglig. Men festplatserna fick också rykte om sig att utgöra syndens nästen och stötte många gånger på motstånd från delar av ortens befolkning.

### BLOMSTRINGSTID

Under 1930- och 40-talen var antalet festplatser som störst i Västra Götalands län. De lokala idrottsföreningarna stod nu för byggandet av allt fler av de nya festplatserna. Fler byggnader tillkom efterhand. Den gamla dansbanan fick stå kvar och användas till gammaldans, medan man dansade modernt till jazzmusik på den nya, takförsedda banan. Entrébiljett och dansbiljett gav intäkter till den förening som drev festplatsen.

Med krigstiden på tryggt avstånd och framtidstron på topp stod festplatserna i blom under 1950-talet. Bilen gav ökad rörlighet och ännu fler festplatser att välja på, men ledde också till att små anläggningar konkurrerades ut.

Under 1960-talet uppstod twisten, som följdes av shake och därefter disco på 1970-talet. Med discodansen följde en helt ny epok och nya danslokaler, diskoteken. Den ökade elektrifieringen av musiken innebar att också festplatserna satsade på ljudförstärkning och en hel del platser kom att moderniseras på olika sätt.

### NYA TIDER

Trots att vissa festplatser blommade upp under 1970-talet så innebar decenniet i stort fortsättningen på en mörk period som hade inletts redan på 1960-talet. Den ökande bilismen medförde en möjlighet att välja bort den välbekanta lilla folkparken på hemmaplan till förmån för en större festplats längre bort med välkända artister. Artisterna begärde allt högre gage vilket innebar att inträdespriserna steg kraftigt med sjunkande publikunderlag som påföljd.

På 1980-talet började de stora, överlevande festplatserna intressera sig för att fånga upp de nya musiktrenderna igen. Carola, Imperiet och Ulf Lundell var några av de artister som syntes mest på festplatserna under 1980-talet. Man hade nu



Ovan: De moderna danserna kommer: Jitterbug på Liseberg på 1940-talet. Foto Göteborgs stadsmuseums arkiv.

Nedan: Dansbiljetter från Alingsåssparken. Foto Andreas Hansen, Bohusläns museum





Danskväll på Olstorps festplats, Skövde kommun, 1980-tal. Foto Christer Åhlin, Västergötlands museums arkiv

delvis övergått från att ha en dansande publik till en i första hand lyssnande publik. På samma gång fortsatte festplatserna att sommartid vara de självskrivna arenorna för dansbanden.

Under 1990-talet övergav flera av de stora artistbokningsfirmorna i landet folkparker och andra festplatser till förmån för andra typer av evenemangsplatser som idrottsarenor, Varbergs fästning eller Borgholms slottsruin, vilket kom att innebära spiken i kistan för flera festplatser, stora som små.

Publiken på dansbanor och festplatser har alltid dominerats av de yngre. Debuten vid dansbanorna kunde ske efter konfirmationen, och, man fortsatte sedan tills man "stadgade sig" och bildade familj. Gifna par var sällan på dansbanan. Med tiden förändras detta, inte minst efter dansbandens genomslag så fortsätter man att danspubliken idag har en helt annan ålderssammansättning än tidigare.

### IDAG

Trots att festplatsernas storhetstid är över och många nu är borta, finns det en del dansbanor och festplatser kvar.

### ANLÄGGNINGARNA, HISTORIEN OCH FRAMTIDEN

Som nämnts har festplatserna varit utsatta för ett stort negativt förändringstryck i och med nedgången från 1970-talet och framåt. Det är svårt att finna alternativa användningsätt för exempelvis en nedlagd folkpark eller en övergiven dansbana när verksamheten väl upphört eller går på sparlåga i väntan på att något annat skall komma. En överblick över kvarvarande festplatser i Västsverige finns i skriften "Kulörta lyktor och dansbiljetter".

Festplatsernas bakgrund och historia finns beskriven i skriften *Kulörta lyktor och dansbiljetter*.



# Barnkolonier



**Många är de barn som under 1900-talet åkt på barnkoloni till Bohuslän och Västkusten. Med sol, bad och näringsrik mat skulle barnen bli friska och starka. På över 100 platser i Bohuslän har barnkoloniverksamhet bedrivits och uppskattningen är att 10 000-tals barn varit på kollo här.**

Barnkolonirörelsen växte fram i Europa under 1800-talet som en reaktion på många människors dåliga levnadsförhållanden, inte minst barnens förhållanden i städerna.

Barnens hälsa engagerade personer från olika samhällsklasser, och från och med 1890-talet skickades barn till Västkusten för att få frisk luft, bad och näringsrik mat. Sedan länge ansågs bad och den friska luften vid kusten göra underverk för hälsan. Initiativtagare var allt från privatpersoner till företag och olika typer av föreningar.

De första grupperna med barn tillsammans med föreståndarinnan, kokerska och biträden skickades ut till bondgårdar där koloniföreningarna hyrt in sig.

Med tiden ansågs detta omodernt och opraktiskt. Det kunde vara trångbott och svårövertakat för personalen. Diskussioner mellan de olika verksamhetsansvariga och Statens fattigvårds- och barnavårdsinspektion ledde till att det utarbetades typritningar för nybyggda barnkolonier.

Anläggningarna skulle vara praktiska och rationella, men samtidigt också "hemlika". De fick inte vara för mer än 30 barn, uppförda i ett plan för att underlätta arbete och övervakning.



Tollenäs barnkoloni, Stenungsunds kommun. Byggs 1936 av Jörlanda dispensär, överläts 1952 till Sundbybergs stad som drev verksamheten fram till 1972. Idag vandrarhem i anslutning till en campingplats.

Ovan till vänster: Foto från augusti 1937 av Ingeborg Enander, Bohusläns museums arkiv.

Ovan: Den öppna verandan på huvudbyggnaden har så småningom byggts in, och byggnaden har fått ett annat tak. Foto Katarina Andersson, Bohusläns museum.

Nedan: Verandan delvis inbyggd. Foto Ingeborg Enander, Bohusläns museums arkiv.





Rummen skulle vara ljusa och luftiga, sängarna skulle vara placerade med mellanrum för att förhindra sjukdomar och möjligheterna till "tissel och tassel". Hemkaraktär kunde skapas med hjälp av hemvävda dukar och tavlor med Carl Larssonmotiv.

Krav ställdes även på utomhusmiljön, barnen skulle ha tillgång till lummiga skogar, präktig grönska, härlig luft och goda badställen. De flesta byggdes under 1930-40-50-talen.

## IDAG

Från 1960-talet byggdes inte fler barnkolonier. Välfärdssamhället hade hunnit ikapp, och omfattningen på verksamheten minskade. Under 1970-talet avvecklades de flesta anläggningar, och koloniverksamhet i sin ursprungliga form har idag upphört. "Kollo" som begrepp för lägerverksamhet i olika former lever dock vidare, både som ett sätt att hjälpa barn med besvärliga förhållanden och som ett begrepp för som-



Ovan till vänster: Grängärde på Öddö i Strömstads kommun, en av de tidiga barnkolonieranläggningarna, byggd före typritningarnas tid. Foto: Katarina Andersson, Bohusläns museum.

Ovan: Sovsal på ungefär jämnåriga Grängesbergs skolorskoloni, på Öddö i Strömstads kommun. Foto Bohusläns museums arkiv.

Överst: Samma rum idag. Foto: Katarina Andersson, Bohusläns museum.

Till vänster: Götaverkens barnkoloni, Bokenäs, Uddevalla kommun. Byggd 1938, exempel på anläggning baserad på typritningar. Den egentliga koloniverksamheten upphörde 1978. Foto Bohusläns museums arkiv.



Ovan: Alingsås skollovskoloni, Bokenäs, Uddevalla kommun. Efter att ha hyrt in sig på olika platser sedan 1912 byggdes 1943 denna anläggning. Den liknar Götaverkens anläggning (se bild förra sidan) som ligger i närheten, och det var också samma byggmästare till båda anläggningarna. Foto Katarina Andersson, Bohusläns museum.

marläger i största allmänhet. Färre anläggningar används dock, och många anläggningar har annan verksamhet. Idag är dessa anläggningar utsatta för ett stort förändringstryck.

Nedan: Förvaringslådor på Alingsås skollovskoloni. Foto Katarina Andersson, Bohusläns museum.



Ovan: Frukost på kollo. Det är ungefär ett halvsekel mellan bilderna, den övre från 1950-talet, den undre från ett sommarkollo idag. Foto Överst: Greta Clevfors, Bohusläns museums arkiv. Nederst: Andreas Hansen, Bohusläns museum.

Nedan: Barnkolonierna har satt spår i landskapet. Foto Katarina Andersson, Bohusläns museum.



### ANLÄGGNINGARNA, HISTORIEN OCH FRAMTIDEN

Dessa anläggning speglar historien för en av samhällets svagare grupper: Barnen till (vad som bedömdes som) socialt utsatta eller ekonomiskt svaga familjer. De speglar också utvecklingen av synen på denna fråga, från ett filantropiskt omhändertagande till en väfärdssamhälleskonstruktion, och sedan hur frågan ansågs överspelad när samhället som helhet ansågs ha vuxit ikapp.

Som den egentliga koloniverksamheten nu har upphört så finns inte alltid de tidigare huvudmännen kvar som ägare. Därmed är det nu en stor spännvidd i det nuvarande brukandet, med exempelvis fortsatt drift med samma huvudman som tidigare, sommarboende för tidigare personal, vandrarhem, eller exploatering för nybyggnation. Ingen anläggning är såvitt känt skyddad ur bevarandesynpunkt.

Som helhet står de alltså inför ett omvandlingstryck. I den mån det inte finns någon verksamhet som kan ta ansvar för anläggningarna så representerar de ofta höga exploateringsvärden. Detta eftersom de är bebyggda fastigheter, ofta nära vattnet, inom områden som i övrigt kan vara strandskyddade.



Barnkolonierna är dokumenterade i projektet Västkuksommar. Här finns dels projektrapporten "Västkuksommar" och dokumentationsrapporten "Sundhammars f d barnkoloni", och dels skriften "Västkuksommar - barnkolonier i Bohuslän under 100 år".

# Idrottslivets miljöer



Idrottslivets miljöer är en stor del av barns vardag idag.

Foto Tomas Brandt.

**Idrottslivet har två sidor. Den ena tar stort utrymme i press och media, med matchreferat och tävlingar, fyllda publikläktare och kanske bråk mellan supporters. Den andra tar kanske störst utrymme i vår fritid: Deltagandet i vardagarnas kvällsträningar och lokala matcher eller tävlingar på helgerna. Vi tillbringar många timmar på planer, arenor och i löp- och skidspår.**

Även om det är elitidrotten som syns mest, så finns det bakom varje elitlag ett stort antal aktiva, inte minst barn, som har idrottslivet som en del av sin vardag. Nästan hälften av alla barn tränar idag i någon idrottsförening.

## **DEN MODERNA IDROTTENS BARNDOM I SVERIGE**

Den moderna idrotten har sina rötter i 1800-talets mitt, och det var militärens ridning och fysiska träning som då började ta formen av tävlingar i organiserad form. Tidiga idrottsanläggningar var därför exempelvis ridhus och gymnastikhus.

Med inspiration från övriga Europa, främst England, introducerades flera tävlingsidrotter under 1800-talets andra hälft. Exempelvis bildades de tidigaste fotbollsföreningarna under 1880-talet. Friidrotten med sina olika grenar fick sin form bl a i samband med att de första moderna olympiska spelen anordnas 1896. Den moderna idrotten var född.

Detta skedde i ganska skarp debatt med företrädare för den etablerade sk Linggymnastiken, baserad på Per Henrik Lings gymnastikfilosofi. Man var inom denna gymnastikrörelse stark motståndare till den nya idrottens tävlingsmoment och därmed också den utslagning av deltagare som sker vid idrottstävlingar.

De tidigaste idrottsplatserna anlades under 1800-talets slut, Sveriges äldsta ännu använda idrottsplats är Centrala Idrottsplatsen i Lund från 1892. Riksidrottsförbundet bildades 1903, och det har haft en betydande påverkan på att få idrottsplatser att vara standardiserade vad gäller mått och utformning av banor och planer.

Olympiaden i Stockholm 1912 var naturligtvis en stor inspirationskälla inom idrottsrörelsen, och det är sannolikt att detta medförde att fler idrottsplatser anlades i hela landet. Själva idrottsanläggningen där olympiaden ägde rum, Stadion i Stockholm (byggd 1910-1912), var i sig säkert också en inspirationskälla.

Men ännu var det relativt få som var aktiva utövare, den stora ökningen kom under mellankrigstiden. Ökad levnadsstandard i kombination med att arbetstiden kortades gjorde att fler engagerade sig. Med radions genombrott under 1920-1930-talen kunde man hemma höra direktsändningar från stora idrottsevenemang vilket naturligtvis ökade intresset.

Under mellankrigstiden hade gymnastiken som tävlingsidrott en stark ställning, samtidigt som också idealen om folkbildning, kroppskultur och sundhet ännu var kopplade till gymnastikrörelsen. Det senare är något som har tagit den vidare in i skolvärlden där nästan alla skolor har både en och flera gymnastiksalar. Samtidigt har skolämnet "gymnastik" förändrats och har tagit in övriga idrotter, och heter idag "idrott och hälsa".

### IDROTTSRÖRELSEN VÄXER

Redan tidigt ordnades olika lotterier mm för att få resurser till idrottsrörelsen. Med det 1934 bildade bolaget Tipstjänst AB (nu AB Svenska Spel) kom man också åt vadslagningen om tävlingsresultat. I och med det kom mer stabila intäkter till idrottsrörelsen eftersom delar av vinsten från spelandet skulle gå dit.

Idrottens plats i samhället blev successivt större, och den stora ökningen inleddes på 1930-talet. Kring tiden för första världskriget hade idrottsföreningarna mellan 50 000 – 100 000 medlemmar, kring tiden för andra världskriget hade de ökat till



Överst: Den organiserade tävlingsidrottens aktiviteter förmedlades av en allt mer utvecklad sportjournalistik i tidningar och radio. Notera tidningsfotografens skugga framför löparna. Foto: Arne Andersson, 1940-tal, Bohusläns museums arkiv.

Här och var sitter de gamla skyltarna kvar från 1930-1940-tal, den tid då många idrottsanläggningar byggdes ut. Lysekils idrottshall. Foto Tomas Brandt.

Leriga fotbollsskor på trappen, en del av vardagsfritiden. Foto Tomas Brandt



Mellankrigstiden var en period som kombinerade både arbetslöshet och välståndökning. Idrottsrörelsen fick ökade resurser genom de ökande medlemstalen, och även genom spelintäkter via Tipstjänst AB. Flera anläggningar kunde nybyggas eller utvecklas, och i flera fall utfördes delar av arbetena som arbetsmarknadsprojekt. Gullmarsvallen i Lysekil invigdes 1934. Den är ett exempel på idrottsplatser som byggdes med statligt arbetsmarknadsstöd, arbetslösa stenhuggare fick arbete här. Foto: Andreas Hansen, Bohusläns museum.

omkring 500 000 medlemmar i omkring 6000 -7000 föreningar. Vid slutet av 1950-talet passerades en miljon, och ca tio år senare två miljoner i över tjugo tusen idrottsföreningar.

Idag ligger medlemstalet på ca 3,3 miljoner, varav ca 2,3 miljoner aktiva och 1 miljon passiva/stödande.

Under denna starka expansionsfas var fotboll, friidrott och skidåkning de tre stora grenarna. Detta satte också ett tydligt avtryck i de många idrottsplatser som anlades och som kombinerade en fotbollsplan med friidrottens banor runt om.

Under och efter andra världskriget fick motionsidrotten ett genomslag, och perspektivet breddades från ungdomsfostran och tävlingsresultat också till ett hälsoperspektiv, dvs att det helt enkelt är nyttigt också för den vuxne (dock ännu oftast manlige) medborgaren att delta i de olika idrottsgrenarna. Hälsospekten återkom alltså, men nu inspirerad av tävlingsidrottens moment. Bland motionsidrotterna idag är jogging den största, men bland de populära återfinns också olika gymaktiviteter som styrketräning och olika typer av gympapass.

De olika typer av gym som nu blivit allt vanligare har sällan byggt egna separata anläggningar, utan har ofta hyrt redan befintliga lokaler.

Från mitten av 1950-talet och in på 1960-talet tog kommunerna över skötsel och huvudmannaskap för många idrottsanläggningar som ursprungligen anlagts och sköts av idrottsföreningar. Landets kommuner tillsammans kom att bli landets största bidragsgivare till idrottsrörelsen, och i början av 1990-talet, innan kultur- och fritidsförvaltningarna slogs samman, gick ca 80% av kommunernas fritidsresurser till idrotten.

### INTE LÄNGRE BARA FÖR MÄN

Om 1930-40-50-60-talen var den tid då idrotten tog och fick stor plats i samhällslivet, så var tiden därefter den tid då den breddades ut från den typiskt manliga sfären. Detta i och med att först kvinnor och sedan även barn tog en betydligt större aktiv plats i idrottslivet.

Det har hela tiden funnits aktiva idrottande kvinnor, men den totala andelen har tidigare varit låg, kanske omkring 1/10. Idag är ca 40% av de aktiva kvinnor. Också barnen har fått en stor plats i idrottslivet, även om man begränsar själva tävlingsmomentet för de yngre. Nästan hälften av alla barn, och två tredjedelar av dem i åldrarna 10-18 år, tränar eller tävlar i någon idrottsförening.

Idrottens miljöer är numer en stor del av många barns vardag. Och därmed även för deras föräldrar, oavsett om föräldrarna själva också är aktiva eller inte.

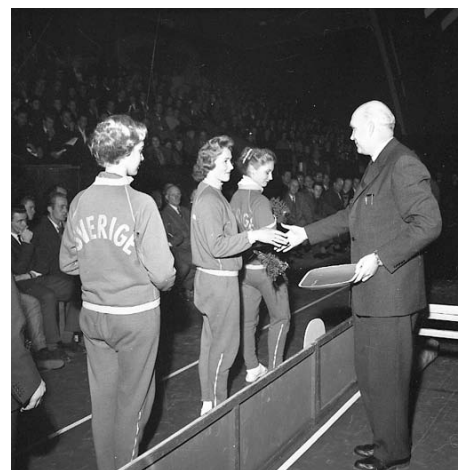
### VEMS HISTORIA SPEGLAR IDROTTENS MILJÖER?

Inom idrottsvärlden görs då och då undersökningar om deltagande etc för såväl olika sporter som ålder, kön etc. Idrottsvaneundersökningen (Riksidrottsförbundet 2010) är den senaste.

Inte helt oväntat finns det en manlig dominans bland de aktiva. Men här har skett en påtaglig förändring och sedan mitten av 1990-talet är ca 40% av de aktiva kvinnor. Kvinnligt deltagande i idrottslivet förekom relativt tidigt, man hittar det vid tiden för förra sekelskiftet 1900. Men samtidigt gällde detta få, och generellt har nog kvinnors deltagande i organiserad idrott följt samhällsutvecklingen i övrigt. Under mellankrigstiden räknar man med att andelen kvinnor var omkring 1/10. Ökningen till de nuvarande nivåerna skedde från 1960-talet och framåt.

Den nuvarande ungefärliga "40/60-fördelningen" är dock ett genomsnitt, i de enskilda sporterna finns ofta en tydlig "polarisering", dvs få idrotter har en relativt jämn fördelning, det är oftare mans- eller kvinnodominerat. "Extremerna" bland de större sporterna är ishockey och bandy med ca 5% kvinnor jämfört med ridsportens över 80%.

Barnen har också kommit in och tagit plats i idrottsföreningarnas organiserade värld. Före 1970-talet var detta mindre vanligt, barn ägnade sig åt vad som kallas "spontanidrott" dvs man spelar hemma eller i grannskapet. Det finns en tydlig skillnad när det gäller familjer med utländsk



Ovan: Landskamp i bordtennis, Sverige mot Tyskland, i Uddevalla Idrottshall 1957.

Nedan: Bordtennisens ungdomsverksamhet, 1940- eller 1950-tal.

Båda fotona Arne Andersson, Bohusläns museums arkiv.

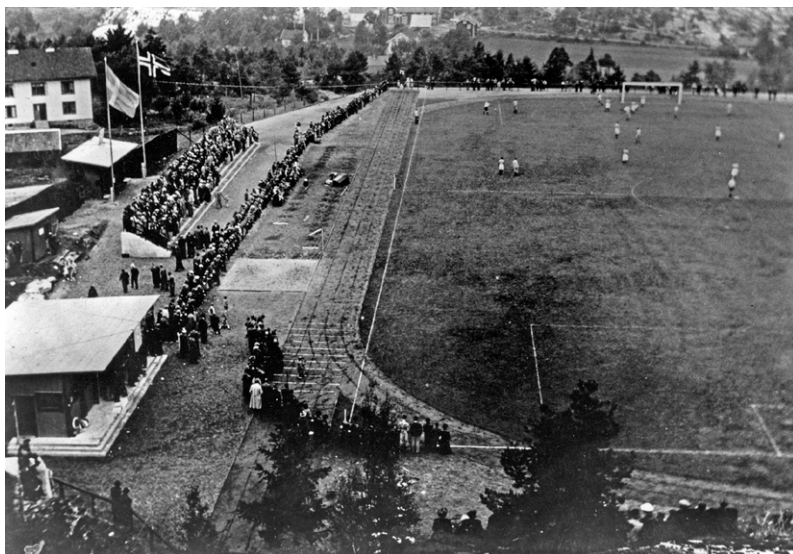


bakgrund. Inom denna grupp finns naturligtvis stora variationer. Flickor som själva är födda utomlands är exempelvis mindre aktiva än pojkar födda utomlands. Andelen flickor födda utomlands som är aktiva är omkring 30%, det är naturligtvis många färre än flickor födda i Sverige. Men det är en intressant frågeställning om siffran är låg eller hög, om man ser till deras bakgrund som helhet.

Den fördelning som finns och har funnits speglar i viss mån vems historia idrottslivets anläggningar kan sägas representera, och historiskt sett så har det under en lång tid varit en övervägande manlig sfär.

Men samtidigt har detta förhållande påtagligt förändrats, både barn och kvinnor har på ett mycket tydligt sätt tagit en plats i denna värld. Så även om en idrottsplats är anlagd låt säga 1921 så speglar den idag kanske inte längre den könsfördelning som rådde när den byggdes.

# Idrottsplatser



Idefjordsvallen i Krokstrand, vid återinvigningen 1938. Anlades ursprungligen 1926 av strejkande stenarbetare. En komplett idrottsplats: Fotbollsplan omgiven av löparoval, med 100-metersbana och längdhoppsgrop framför läktaren. Byggnaden nere t v innehåller bl a omklädningsrum, entrébyggnaden med biljettkiosk ligger t v utanför bilden. Foto: Bohusläns museums arkiv.

**När idrottens platser byggdes, och allt fler människor fick tillgång till en idrottsplats i närheten, så var det de två helt olika idrotterna fotboll och friidrott som tillsammans skapade bilden av vad en idrottsplats är.**

En fotbollsplan, vare sig vi talar om en nationalarena som Råsunda och Ullevi eller en enkel gräsplätt med två mål, är förmodligen den allra vanligaste av alla idrottsanläggningar överhuvudtaget. Det finns kanske mellan 4500 och 5000 fotbollsplaner i landet, ingen vet helt säkert.

Platser där man kan utöva friidrott är betydligt färre, och friidrotten är inte heller lika publikdragande. Men det är egentligen inte friidrotten som är liten, det är fotbollen som är så stor att de flesta andra idrotter verkar små i jämförelse.

## **FOTBOLL + FRIIDROTT = SANT?**

En lagsport, och en sport där individualister satsar allt på sina egna resultat. Två helt olika idrotter som växte fram ungefär samtidigt, som tidigt blev populära och som ofta kunnat samsas om samma anläggningar.

Anläggningarna heter ofta något med "idrottsplats" (t ex Skene Idrottsplats) eller "-vallen" (T ex Skogsvallen, Åbyvallen), ibland också "-vi" (Genevi, Ullevi) eller "-hov" (Skarahov).

Det finns många renodlade fotbolls- respektive friidrottsanläggningar, men det finns ändå så mycket gemensam historia att vi presenterar dem under samma rubrik.



Rektangeln i ovalen. Rimnersvallen som anlades 1921-1923, efter ombyggnaden som gjordes inför fotbolls-VM 1958, med bl a utbyggda läktare. Friidrottsbanorna syns närmast i bild på innerplan. En av matcherna i fotbolls-VM 1958, Brasilien - Österrike, spelades här. Foto Bohusläns museums arkiv.

### REKTANGELN I OVALEN

De riktigt stora kända arenorna är trots allt få, det vi fokuserar på här är de många små och medelstora idrottsplatserna. Även om det är stor variation på deras utseende, finns några gemensamma nämnare.

Grundläggande är den gräsbevuxna rektangulära planen i mitten, med måtten för en fotbollsplan. Om friidrottsverksamheten är kvar i föreningen så finns runt denna den ovala löparbanan, där varvet blir 400 m. Det finns också banor för de övriga grenarna som exempelvis längdhoppsgrop mm. Det är dock inte alltid man har friidrottsbanorna kvar.

Ett (eller flera) klubbhus med kansli hör till, omklädningsrum och förråd brukar finnas, liksom en eller flera läktare. Idrottsplatser från 1920-1930-tal har ofta också en liten entrébyggnad med biljettlucka och grind.

En kiosk brukar också finnas, ibland inrymd i någon av de andra byggnaderna. Förråd/garage för traktor, gräsklippare och andra maskiner.

På lite större anläggningar är en del av dessa funktioner inrymda i läktarbyggnaden. Ligger idrottsplatsen i anslutning till en inomhushall så finns oftast omklädningsrum etc i hallbyggnaden.

### DE TIDIGA IDROTTPLATSERNA

Både friidrott och fotboll är aktiviteter som kräver plats och de



tidigaste idrottsplatserna anlades i städerna under 1800-talets slut. Exempel på detta i Göteborg är Balders Hage (1887), Tegelbruksängen i Göteborg (1896, samma plats där Gamla Ullevi ligger) eller Walhalla (1908).

Som tidigare nämnts var de olympiska spelen 1896 i Aten och 1912 i Stockholm en stor draghjälp och inspiration för anläggandet av nya idrottsplatser på allt fler orter i landet. Inledningsvis var det främst i städerna detta skedde, men så småningom blev det lika vanligt med idrottsplatser på mindre orter och på landsbygden. I och med att måtten på idrottsanläggningar standardiserades i början av 1900-talet såg många av de nyanlagda idrottsplatserna relativt lika ut, det som främst skiljde dem åt var hur stor publikkapacitet de hade.

Många idrottsplatser var i sin tidigaste skepnad relativt enkla, med få byggnader och kanske bara något enkelt staket runt om. De få större anläggningar som fanns redan vid denna tid, i de större städerna, kom att bli förebilder när man senare byggde ut de enklare idrottsplatserna.

### UTBYGGNAD OCH UTVECKLING

När idrottsrörelsen började växa ordentligt under mellankrigstiden byggdes anläggningarna ut, inte minst med läktare, klubbhus, entrébyggnader mm. Många nya idrottsplatser anlades också. Ett bra exempel på denna utveckling är Mjörnvallen i Alingsås, där man först anlade en enkel bollplan 1915, och sedan 1935 byggde ut anläggningen med löparbanor, läktare mm.



Under: Fyra idrottsbilder från 1940-talet, alla på Rimnersvallen i Uddevalla:

- I längdhoppsgropen
- Spjutkastning
- Målsnöret sprängs. Notera de sex t h som sitter och tar tiden.
- Häcklöpning.

Foton: Arne Andersson, Bohusläns museums arkiv.



En typisk sådan idrottsplats från mellankrigstiden innehöll gräsplan för fotboll och runt denna löparbana och andra banor för friidrott. För fotboll i de högsta serierna krävdes ett staket mellan planen och publiken. Ofta byggdes klubbhus och läktare. Ibland fanns en inhägnad med staket och en entré med biljettförsäljning och kanske en kiosk.

En del av dessa idrottsplatser anlades med stöd av arbetsmarknadsprojekt, som stöd för de många arbetslösa under 1930-talet. I stort sett varje liten ort skaffade sig en idrottsplats vid denna tid, tydliga vittnesbörd om att idrottandet spridit sig till såväl befolkningen i städerna och tätorter som på landsbygden.

### 1960-TAL OCH FRAMÅT

I och med utbyggnaden av skolor i landet, dels under 1950-talet och dels de nya högstadieskolorna som byggdes på 1970-talet efter grundskolereformen, anlades ibland idrottsplatser som en del av skolområdet. De var (och är) oftast inte avsedda för publik och har sällan läktare mm, men i och med att de ligger i anslutning till omklädningsrum mm så ger de idrottsföreningar träningsmöjligheter efter skoltid.

När kommunerna från 1950-1960-tal ofta kom in som ägare eller förvaltare av idrottsplatser, skedde också ett antal satsningar i tätorter där man kombinerade inne- och uteidrottsplatser, ibland också med bad. Ett exempel är Vilans idrottsområde i Skara som i början av 1960-talet ersatte Skaravallen från 1927. På Vilan anlades idrottsplats (Skarahov), idrottshall, ungdomsgård, friluftsbad, simhall, och ishall. Senare har man lagt till campingplats, tennishall, ett otal klubbstugor, boulebanor,



Fyra fotbollsbilder från 1940-talet, alla på Rimmersvallen i Uddevalla. Publikbilden är tagen på den äldre huvudläktaren från 1923-talet, vars tak senare blåste av 1945 innan hela läktaren brann ner 1946. Foton Arne Andersson, Bohusläns museums arkiv.

konstgräsplan mm, och man har även bytt namn till "Sparbanken Arena" några år in på 2000-talet.

Men de flesta idrottsplatser genomgick inte så drastiska förändringar. De fick nu nya klubbhus eller man byggde till de gamla. Fler aktiva innebar att man behövde mer utrymme både på planer och i lokalerna, och man ville också ha högre standard, som duschar i omklädningsrummen, fler omklädningsrum och bättre städmöjligheter. Fler planer anlades också kring idrottsplatserna, en enda huvudplan räckte inte för alla matcher och träningar.

En typisk idrottsplats har nu en huvudplan med gräs och minst en grusplan, samt en eller flera träningsplaner med gräs. Under de senaste tio åren har också konstgräsplaner blivit allt vanligare för klubbar i de högre serierna, men generellt är konstgräsplanerna relativt få.

## **IDAG**

Fotbollen är den idrottsgren som är mest spridd och har flest utövare, flest föreningar, flest anläggningar osv. Sverige skiljer här inte ut sig nämnvärt jämfört med övriga Europa. Omkring 1/4 av de aktiva är kvinnor. Friidrotten är en mindre idrott, antalet barn och unga som är aktiva är ca 1/6 jämfört med dem som tränar fotboll. Andelen kvinnor är dock betydligt högre i friidrotten, omkring 2/3 av de aktiva.

Många av de äldre anläggningarna är fortfarande i bruk. De större förändringar som skett jämfört med anläggningarnas ursprungliga utseende och funktion kan sägas vara:

- Utbyggnad med fler planer och fler/större klubbhus, troligen främst från 1970-talet och framåt.
- Eftersom friidrotten inte är riktigt lika stor nu som tidigare har inte alla idrottsplatser längre kvar friidrottens banor.
- Folkomflyttningen från landsbygd till städer och tätorter har lett till att en del idrottsplatser på landsbygden minskat i verksamhet eller lagts ner. Detta har dock inte undersökts närmare.
- På motsvarande sätt har en del idrottsplatser i tätorterna fått byggas ut ytterligare.

## **ANLÄGGNINGARNA, HISTORIEN OCH FRAMTIDEN**

Bevarandefrågor har diskuterats i anslutning till ett mindre antal idrottsplatser. Stockholms Stadion är byggnadsminnesförklaringen. I samband med byggandet av ny fotbollsarena i Göteborg väcktes fråga om byggnadsminnesförklaring av Gamla Ullevi. Detta blev dock inte av. Någon bra överblick över hur läget generellt är idag finns dock inte.

Många av mellankrigstidens idrottsplatser finns kvar idag, och här finns både anläggningar och byggnader som är någorlunda väl bevarade. Från idrottens allra tidigaste år, under 1800-talets slut, finns förmodligen färre anläggningar kvar. Detta har bl a uppmärksammats av Håkan Karlsson i "Försummat kulturarv", där han visar hur ingen av anläggningarna där de tre stora göteborgslagen IFK, ÖIS och GAIS startade sin verksamhet idag finns bevarad.

# Idrottshallar



**Eskande slag av innebandyklubb, gnissel när skor möter golv vid snabba vändningar, tjoande och hojtande, och så ett segervrål när domaren blåser för slutsignal. Efter att lagen tackat varandra för god match går det segrande laget fram mot föräldrarna på läktaren och dunkar klubborna i golvet i en segergest. Ännu en match, ännu en lördagsförmiddag i Idrottsverige. Inte många i bilarna på väg hem tänker på att takets valvbågar har välvt sig över hallen i sju decennier.**

Den tidiga idrottsrörelsen handlade i stor utsträckning om utomhusidrotter. De aktiviteter som utfördes inomhus var främst gymnastik och fysisk träning. Successivt växte dock inomhusidrotterna fram. De gymnastikhus som fanns var i princip för små för att fullt ut räcka till för de flesta bollsporter, inte många hade exempelvis fulla mått för handboll, och plats



Lysekils idrottshall, byggd 1941, ett exempel på de för tiden mycket moderna idrottshallarna med takbågar av limträ. Foto inomhus: Tomas Brandt. Foto utomhus: Lars Rydbom, Bohusläns museum.



för publiken fanns knappt. Några hallar för tennis byggdes, men antalet var inte stort.

Handbollen är en något yngre sport än de övriga som nämnts här. Nere i Europa spelades den under 1800-talet utomhus, men den moderna inomhushandbollen som spelas idag utvecklades och spreds i nordnorden under slutet av 1800-talet och början av 1900-talet. Den blev snabbt populär under mellankrigstiden. Första VM ägde rum 1938. Handbollsplanens mått (40x20 meter) blev dimensionerande för många av de inomhushallar som börjar byggas från 1930-talet och framåt. Många andra idrottsgrenar ryms inom dessa mått, och idrottshallens golv med alla linjer i olika färger uppmålade kom att bli en av hallarnas karaktäristika.

De tidiga hallarna hade genomgående trägolv, och fortfarande är ett parkettgolv det önskvärda underlaget för spel. Under 1950-1960-talet utvecklades de moderna golvmattorna av plastmaterial, och i många hallar ligger nu sportmattor i stället, vilket är något billigare och enklare att underhålla.

Med dessa inomhushallar så engagerade sig många fler människor i dessa nya idrotter, och man fick ett idrottsliv vintertid som inte var kopplat till aktiviteter på snö och is.

Det som möjliggjorde idrottshallarnas utbyggnad var en kombination av flera faktorer. Fler föreningsmedlemmar skapade ett ökat tryck, men också möjligheter. Intäkter till idrottsrörelsen från AB Tipstjänst från 1934 och framåt har också förmod-



Uddevalla idrottshall, byggd 1940. Foton omkring 1950 Arne Andersson, Bohusläns museums arkiv. Foto 2010 Tomas Brandt. Notera skillnaderna i antal linjer på golvet då och nu. På 1940-talsfoton från idrottshallar ser man linjer för handboll och tennis. Idag hittar man linjer för handboll, tennis, badminton, volleyboll, innebandy, och basket, samt tilläggsmarkeringar för futsal (dvs inomhusfotboll). Nedan damhandbollsmatch 1951 mellan Skövde och Uddevalla Handbollsklubb.





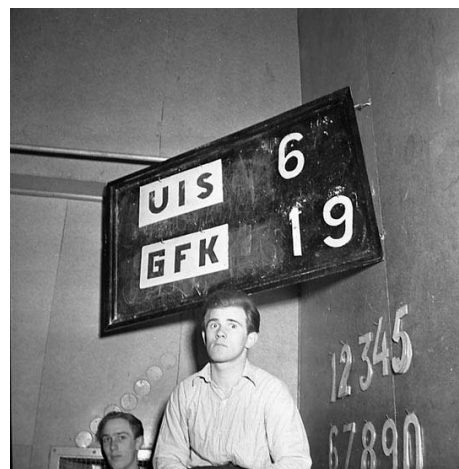
ligen underlättat finansieringen av hallbyggen (direkt eller indirekt). Tekniska landvinningar vad gäller uppvärmning via centralvärme gjorde det möjligt att värma upp så pass stora lokaler till rimliga kostnader.

För att bära upp taket över den stora fria golvytan behövdes också en byggnadsteknisk lösning som var rimlig i pris. Att bära upp taket med limträbalkar var en lösning som tidigt kom att användas. Tillverkning av limträbalkar kommer igång på 1920-talet. En tidig beställning till idrottshall är från Kungliga Lawn Tennisklubben i Stockholm 1923. Idrottshallen Bollen i Ystad som byggdes till Fritidsutställningen 1936 med välvda limträbalkar var förmodligen genom alla tillresta utställningsbesökare inspiration till fler hallbyggen, i Västsverige bl a den nu rivna A-hallen på Svenska mässan i Göteborg (1939), Uddevalla idrottshall (1940), Lysekil (1941) och Tidaholm (1942) är tidiga exempel på detta.

Byggandet av idrottshallar i tätorterna fortsatte under årtiondena som följer.

### 1960-TALET OCH FRAMÅT

Från 1960-talets slut och framförallt från 1970-talet hade också grundskolereformen ett finger med i utvecklingen av antalet inomhushallar. Från 1970-talet byggdes ett stort antal högstadieskolor, vilka också behövde gymnastiksalar. Att koppla en idrottshall till en skolmiljö och därmed kombinera skolans nyttjande dagtid med föreningarnas aktiviteter på kvällar och helger var naturligtvis gynnsamt.



Ovan till vänster: Tidaholms idrottshall, byggd 1942. Foto Thomas Carlquist, Västergötlands museum.

Överst: Innebandyn har vuxit till en av de stora inomhus-sporterna. Foto Tomas Brandt.

Under: Resultattavlorna idag är elektroniska. Foto Tomas Brandt.

Underst: Resultattavlan i Uddevalla idrottshall på 1940-talet. sannolikt en handbollsmatch mellan Uddevalla IS och Kroppskultur. Foto Arne Andersson, Bohusläns museums arkiv.

Vidare så utvecklades skolämnet gymnastik och inkluderade bl a allt mer av bollsporter, och behövde i sin tur tillgång till bollplaner med riktiga mått.

Hallar från dessa senare decennier är ofta mer generösa vad gäller biutrymmen, t ex för att kunna husera alla de olika sporternas olika utrustning, liksom separerade ingångar och passager etc för aktiva och publik, ibland också kafeteria och föreningskansli och vaktmästeri.

Liksom utomhusidrottsplatserna har inomhushallarna också använts för musik-, dans- och andra evenemang. Under senare decennier har en del hallar byggts direkt för sådana kombinerade ändamål (kombinationshallar), vilket avspeglas t ex i större läktarutrymmen samt biutrymmen för att husera scenutrustning etc.

Under de senaste decennierna har en ung sport vuxit sig mycket stor, innebandyn. Sporten startar i slutet av 1960-talet, första riktiga klubben bildas 1979, första landskampen någonsin 1985 och första VM 1996. Det har inte inneburit några egentliga förändringar av hallarna, innebandy spelas på en handbollsplan (men med andra markeringar), men de många aktiva har naturligtvis ökat trycket på tillgängliga lokaler.

## IDAG

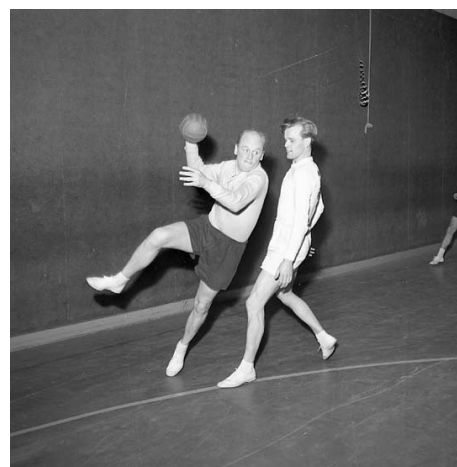
Flertalet idrottshallar från 1930-talet och framåt finns kvar. Behoven av inomhusbanor är fortsatt stort och nya anläggningar byggs.

## ANLÄGGNINGARNA, HISTORIEN OCH FRAMTIDEN

Bland de tidiga moderna inomhushallarna utmärker sig några med välvda tak. Inte enbart på grund av den yttre likheten i utseende, utan på grund av att de i de flesta fall verkar dela samma tillkomsthistoria. Spridningseffekten från Bollen på fritidsutställningen i Ystad är tydlig.

Det finns några tennishallar i landet som är några år äldre, annars finns det flera med tillkomstår strax efter 1936. Mest välbevarad i landet är troligen Tennishallen i Karlshamn från 1937, idag byggnadsminnesförklarad.

I Västsverige finns Uddevalla (1940), Lysekil (1941) och Tidaholms (1942) idrottshallar. De är alla ritade av Rolf Hagstrand och Birger Lindberg, med limträbågar från Töreboda Limträ AB (som kuriosa kan nämnas att många tidtagningsanläggningar



Överst. En handbollsBild från omkring 1950.

Ovan: Brottning är en sport som tidigare har haft ganska anspråkslösa lokaler. När idrottshallarna började byggas har brottningen ofta kunnat få lokaler i dessa anläggningar.

Båda fotona från Uddevalla Idrottshall, Arne Andersson, Bohusläns museums arkiv.

på svenska idrottsplatser tillverkats av ett annat Törebodaföretag, Westerstrand Urfabrik AB). Den nu rivna A-hallen på Svenska Mässan i Göteborg hade samma grundkonstruktion, den var byggd 1939.

Både Lysekils och Uddevallas hallar är idag (2011) hotade, Lysekils pga bristande ekonomi och Uddevalla pga en förnyelse av intilliggande simhallen. Tidaholmshallens värden är uppmärksammade.

Generellt sett är dock de flesta hallar fullt utnyttjade, och eventuella "hot" ligger i den kontinuerliga förnyelse av idrottsanläggningar som sakta men säkert sker i takt med förslitning och ökade lokalbehov.

# Ridsportens miljöer



Foto: Karin Nordström, Göteborgs stadsmuseum

**Ridsporten är en av landets största idrotter med ett mycket stort antal medlemmar i landets ridklubbar, och ytterligare ett antal som rider egen häst. Bland barn- och ungdomsidrotter är det den näst största organiserade idrottsaktiviteten.**

Sverige är Europas näst hästtätaste land, räknat i antalet hästar per invånare. Enligt statistiken från 2010 finns det omkring 360 000 hästar i landet. I Västra Götalands län var siffran strax under 50 000, av dessa fanns ca 3/5 på ridanläggningar och 2/5 på jordbruksfastigheter, dvs hästgårdar.

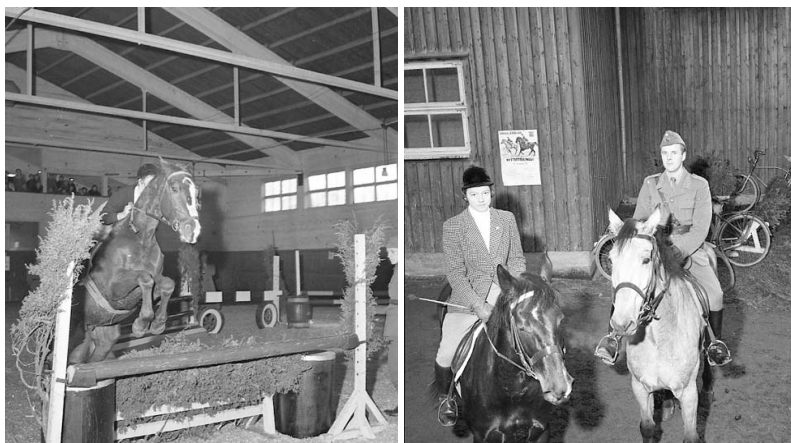
Ridsporten har under 1900-talet genomgått en mycket stor omvandling, från en smal elitsport till bred folksport.

Ridsportens former och regelverk utvecklades under 1800-talet inom den militära ridningen. Det var också militärer som dominerade ridsporten en bit in på 1900-talet. De första ridklubbar bildades under 1800-talets slut och kring sekelskiftet 1900. Sverige hade vid den tiden framgångar i internationella ryttartävlingar, t ex vid OS 1912.

Den nuvarande dressyrledningens moment och grenar utformades vid denna tid, och har inte ändrats särskilt mycket. Det var främst de övre samhällsskikten och som nämnts militärer som ägnade sig åt hästtävlan.

## FRÅN ELITSPORT TILL FOLKSPORT

Omsvängningen till en bred folksport började under 1930- och 1940-talen. Under 1930-talet var det allt fler icke-militärer som ägnar sig åt ridsport. 1948 bildades Ridfrämjandet, och samtidigt gjorde militären sig av med sina hästar (den s k "avhästningen") och civila ryttare liksom ridskolor kunde komma över våldresserade hästar, väl lämpade för ridsport. Det första svenska mästerskapet hölls 1951.



Tidigare var ridning vanligast bland militärer och de högre samhällsskikten. Foto Arne Andersson, Bohusläns museums arkiv.

Eftersom både hästar och även ryttare kunde ha en militär bakgrund var och är fortfarande formerna för tävlan ganska lika dem vid sekelskiftet 1900.

Men under 1950- och 1960-talen blev ponnyn vanlig i ridskolor. I början var det bl a engelska ponnyer som importerades. Eftersom ponnyn är mindre var den lämplig också för barn och unga, och en utveckling inleddes som totalt kom att förändra ridsporten som helhet. Barnen började rida i en utsträckning som aldrig tidigare. Då som nu var det övervägande flickor som red. Det bildades ridklubbar, det startades ridskolor, och man åkte på ridläger. Det var ännu inte vanligt med ridhus, verksamheten skedde på gårdar som ordnat stallplatser, paddock, och kanske manege inne i ladan. Det var före detta bondgårdar som blev stommen i många av ridanläggningarna. Ridklubbarna började bygga ridhus på sina anläggningar från 1970-talet och framåt.

### RIDKLUBBENS ANLÄGGNING

Hästen är huvudpersonen, och navet i en ridanläggning är stallet, hästens hem. Det är dit man går för att hämta, sköta, mata hästarna etc. Stallbyggnaden kan vara modern eller lite äldre, den kan vara byggd just som häststall, eller vara en ombyggd ladugård. Stallet kan också vara en del av ridhuset. Det blir allt vanligare att ridklubbarna har riktiga ridhus, med manege, läktare, kanske caféservering etc samt att andra funktioner (som stall) kan vara inrymda i samma byggnad. Manegen kan också vara inne i en ombyggd ladugård, men den kan då sällan ha önskvärda mått (20x40 m) eftersom en ladugård sällan är så stor.

Kring stall och ridhus hittar man en eller oftast flera paddockar, dvs inhägnade grusade ridbanor och kanske en ridbana för tävlingar, denna skall helst vara 20x60 m för den klassiska



ridningen. Idag börjar också westernridning bli populärt och då vill man ibland ha andra storlekar på ridbanan, framförallt att den inte är så långsmal.

Runt om finns rast/beteshagar, ofta inhägnade med tydliga vita elstängselband, och i terrängen gärna ridstigar.

Till en ridanläggning hör också ofta ett klubbhus, vilket kan vara gårdens före detta bostadshus, med t ex möteslokal, fikarum, omklädning.

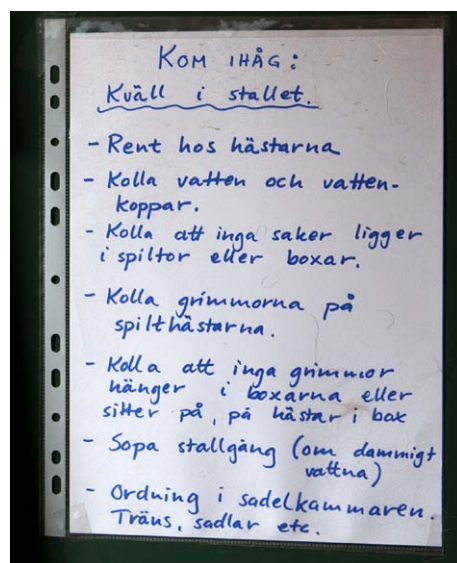
### EN HÄSTGÅRD

En annan variant av ridanläggning är den för privatägda hästar som man hyr en stallplats för. Det vanligaste är att det är en bondgård som har ett antal stallplatser ordnade i ladgugårdsbyggnaden. Utanför finns paddock och beteshagar, och kanske ridstigar i omgivningarna. Ridhus och ridbanor med möjligheter för tävling hittar man däremot mer sällan här, även om det förekommer, och sällan också någon byggnad liknande ridskolans klubbhus, eftersom gårdsägaren i allmänhet bor i gårdens bostadshus.

Variationen är naturligtvis stor, man har sällan byggt helt nya lokaler utan man har fått utgå från hur det redan ser ut på platsen.

### IDAG

De anläggningar som speglar omvandlingen till bred folksport är i full drift. Det är en kombination av ungt och gammalt, i och med att så mycket äldre gårdsbebyggelse ingår i miljöerna,



Hästarna och stallet skall skötas, ridandet är också träning i arbete och ansvar.

Foton Cecilia Ahlsén, Bohusläns museum.

ombyggt och i kombination med relativt nya byggnader.

Under de senaste två decennierna har antalet "hästgårdar" ökat påtagligt, dvs gårdar med stallplatser och ridmöjligheter, där man kan hysa in sin häst. Det är med 60-talistgenerationen som denna ökning verkligen tagit fart, det är den första generationen där ridning har varit en naturlig del av barndomen. Nu när man är mellan 30 och 50 år har man också ekonomiska resurser att själv äga en egen häst.

Alla som rider tävlar inte, eller är organiserade. Men uppskattningsvis en halv miljon svenskar rider och ungefär dubbelt så många kommer i kontakt med hästar eller ridsporten. Omkring 1/3 av de aktiva är barn. Det är en tydligt övervikt på kvinnor/flickor, de står för mer än 4/5 av ridklubbarnas medlemsantal.

### **ANLÄGGNINGARNA, HISTORIEN OCH FRAMTIDEN**

Flertalet anläggningar som är viktiga för att spegla den breda ridsporten är så pass unga att någon rivning/bevarandediskussion (ännu) inte är aktuell. Äldre ridhus (1800-tal o tidigt 1900-tal) kan finnas men dels är de ganska få och dels speglar de en äldre fas av ridsporten.

# Simhallar



**Simning kan naturligtvis ses som en idrottsgren bland andra, men det finns en historia kring badande och badkultur som gör frågan om simningens anläggningar bredare än så.**

Anläggningar för badande har funnits under mycket lång tid, med rötter i antiken. När badorterna växte fram under 1800-talet byggdes varmbadhus för hälsosamma varma tångbad, och kallbadhus för salta bad i havet. Det fanns en stark hälsoaspekt kopplat till detta badande.

I städerna byggdes badhus kring sekelskiftet 1900, dels med koppling till det hälsosamma med bad och renlighet, och dels för att kunna bedriva simundervisning. För att nämna ett exempel så invigdes Sturebadets simhall 1902, med en bassäng med måtten 14 gånger 7 meter. Sådana anläggningar hade alltså få möjligheter till simning som tävlings- och motionsidrott, bassängerna var helt enkelt för små. Badande för hälsa och njutning, samt en begynnande medvetenhet om betydelsen av simkunnighet i livräddande syfte stod i fokus.

## SIMSPORTENS UTVECKLING

Simsporten utvecklades precis som många andra idrotter under 1800-talets slut. Bröstsimmets som varit allmänt använt åtminstone sedan 1800-talets början kompletterades från 1850-talet med andra och snabbare simstilar, som successivt utvecklades till det moderna crawlsimmet. Det var strax efter sekelskiftet 1900 som det moderna crawlsimmet dök upp, när man i tävlingssammanhang kombinerade de armtag man använt sedan 1870-talet med sparkande benta. Ryggcrawl kom några år senare.



Ovan till vänster: Walkesborgsbadet i Uddevalla. Genom de stora glaspartierna suddas gränsen mellan ute och inne bort.

Ovan: Badglädje. Tumlaren, Väjern.

Nederst: Simträning, många många längder.

Foto Tomas Brandt, Bohusläns museum.

Det första svenska mästerskapet i simning hölls 1891. För simsporten liksom för många andra idrotter innebar de olympiska spelen i Aten 1896 ett uppsving för intresset. Vid de tidiga olympiaderna simmade man i öppet vatten, i Stockholm 1912 t ex i hamnen. Efter detta blev bassänger utomhus det vanliga. Från OS 1924 blev standarden för tävlingar en 50-metersbassäng med banor markerade i botten. Startpallar kom vid OS 1936. Det var också på 1930-talet som fjärlssimmet utvecklades, som en variant av bröstsim. Först från OS 1952 är fjärlssim en egen gren.

### **SIMHALLARNA**

På mindre orter kunde finnas äldre badhus med små bassänger, 10-15 meter långa. Så kunde situationen se ut in på 1950-1960-talet. Simtävlingar utomhus var länge det som gällde.

Frågan om simkunnighet spelade också en roll i utvecklingen av simhallarna. Skolan skulle från 1920-talet undervisa barn i simkunnighet, och 1935 bildades Riksföreningen för simningens främjande (nu Simfrämjandet) och simborgarmärket instiftades. Undervisningen i simkunnighet krävde i och för sig inte så långa bassänger som simsporten gör, men det bidrog till att ge frågan om att bygga modernare simhallar också en folkhälsoaspekt. Simsportens behov kunde knytas ihop med frågan om allmän simkunnighet.

Från och med 1930-talets mitt kan man därför säga att det inte längre är badhus som byggs. Man bygger simhallar, som har större bassänger, helst 25 metersbassänger. Fullvärdiga tävlingsbassänger med 50 meters längd är mindre vanligt, och så är det än idag, i Sverige finns endast ett tiotal 50-metersbassänger inomhus.

Till bassängerna byggs också åskådarläktare och ibland hopp-torn mm. Eftersom allt fler hade badrum hemma i bostaden försvann också behovet av hygienavdelningar med sina rader av badkar, endast omklädningsrummen med sina duschar behövdes. "Relax"-avdelningar med bastu etc är en funktion man tagit med sig från de äldre badhusen.

Simhallar är dock kostsamma anläggningar och utbyggnadstakten är därför långsammare än för andra idrottsanläggningar, och det är inte förrän på 1970-1980-tal som man kan säga att de flesta städer och medelstora orter har tillgång till egen simhall.

Inte sällan föregicks byggandet av en simhall av mångåriga diskussioner om placering och inte minst finansiering innan byggena slutligen blev av. Flertalet simhallar är eller har varit kommunala anläggningar.

I en del fall byggdes utomhusbassänger, vilka så småningom täckts över. Först med enklare tälttak, s k "barracuda-tält", och så småningom med riktiga överbyggnader. På så sätt har en utomhusbassäng utvecklats till en simhall.

Det är inte ovanligt att simhallarna byggts som kombinationsanläggningar, dvs att det i samma byggnadskomplex också finns lokaler för andra aktiviteter och idrotter, det kan vara brottning, boxning, gym, bowlinghall, sporthall. Det är heller inte helt ovanligt att simhallsanläggningen ligger i anslutning till en gymnasieskola, i synnerhet på 1970-1980-talsanläggningar.

Simhallarnas kostsamhet gjorde dem samtidigt till prestigebyggen, och framförallt har de byggen som genomfördes under 1930-1960-tal fått omsorg om arkitekturen, utformningen och den konstnärliga utsmyckningen. Arkitekterna lade sig vinn om att simhallarna skulle bli en del av det moderna samhällsprojektet där den modernistiska arkitekturen var en viktig beståndsdel. Stora glasade partier blev vanliga, glaspartier som släppte in mycket ljus och skapade en närhet till de gröna parkytor som ofta fanns utanför.

Utvecklingen under 1980-1990-talen påverkades av de äventyrsbad som från 1980-talet dök upp på de utomhusanläggningar, "sommарland" från samma tid. Vattenrutschbanan är i och för sig ingen ny uppfinning, det förekommer redan på 1930-talet, men från 1980-talet tillverkas de på ett nytt sätt med sektioner i glasfiberarmerad plast, och succén var given. Äventyrsbadet i mer eller mindre utvecklad form, med en eller flera vattenrutschbanor, vattenfall, tunnlar, kanaler etc blev en ny beståndsdel i simhallarna. Helt nya anläggningar präglas kraftigt av detta ideal, och äldre anläggningar kompletteras med någon vattenrutschbana som landar i en befintlig bassäng.

Två exempel som tydligt illustrerar dessa olika simhallsideal, simsportshallen och äventyrsbadet, är Valhallabadet i Göteborg och Vattenpalatset i Vänersborg.

Valhallabadet byggdes vid mitten av 1950-talet och stod klart 1956. Inriktningen för anläggningen var främst simundervisning och simsport, samt kringaktiviteter som t ex romerska



Walkesborgsbadet i Uddevalla från 1975. De stora glasytorna ger anläggningen mycket ljus och är en viktig del av den arkitektoniska gestaltningen. Utanför entrén finns ett tidstypiskt konstverk. Foto Tomas Brandt, Bohusläns museum.

bad. Senare har anläggningen byggts till med en utomhusbassäng på 50 m som senare byggts om till inomhusbassäng. Anläggningen byggdes med mycket omsorg om den arkitektoniska utformningen och även utsmyckningen i form av en stor väggmosaik.

Vattenpalatset i Vänersborg stod klart 1992, och har sin huvudinriktning på vattenlek, med flera sammanlänkade bassänger inne och även utomhus, vattenrutschbanor, vattenfall, tunnlar etc. En 25-m bassäng finns för motion och simundervisning, men simtävlingar kan i princip inte hållas här. Utformningen inne i hallen vill skapa ett "vattenlandskap" men som helhet är anläggningen tidstypisk i sin gestaltning, man har inte alls haft samma ambition att manifesteras utåt genom utformningen.

### ANLÄGGNINGARNA, HISTORIEN OCH FRAMTIDEN

Idag finns omkring 500 simhallar i landet, ojämnt fördelade mellan större och mindre kommuner. Flertalet är uppförda under 1960-1970-talen, vilket också innebär att det finns ett stort underhållsbehov på många anläggningar eftersom miljön med vatten i både bassänger och omklädningsrum samt olika kemikalier sliter på anläggningarna. Titeln på en konferens i Stockholm 2010 kring simhallsfrågan "Fokus simhallar: Riva – renovera – bygga nytt" är därför talande för de valsituationer man står inför på många håll. Hur man än gör är en simhall en kostsam anläggning för sin ägare (oftast en kommun) och man har få alternativ som inte innebär stora investeringar och/eller driftskostnader.

Få beslut är ännu fattade men man kan förutse en kombination av förändringar i samband med renovering, i vissa fall rivning med åtföljande nybyggnation eller i några fall bara nedläggning och ev rivning. Ett exempel på rivning-nybyggnation är simhallen i Skara, som var byggd 1975. Den revs 2002 och ersattes med ett nytt badhus, vilket dessutom var mer äventyrsbetonat än det som revs.

Flera simhallar är arkitektoniskt väl utformade men eftersom arkitekturen i viss mån är ett "skal" kring den tekniska anläggningen är en diskussion om bevarande av stiluttryck och utseende ofta komplicerad.



Sommarlandens äventyrsbad blev inspiration också för simhallarna. Skara sommarland. Foto Tomas Brandt

# Vintersporternas miljöer



Till vänster: Skidstafett i Skartrakten 1945. Foto Stig Rehn, Västergötlands museums arkiv.

Ovan: DM i längdåkning i Uddevalla, 1950-tal. Foto Arne Andersson Bohusläns Museums arkiv.

**Trots att Västsveriges vintrar inte är snösäkra och att perioden med snö är förhållandevis kort, hittar man skidspår och anläggningar på de flesta orter. Och man hittar ishallar i kustsamhällen som Rönnäng och Lysekil. Vintersporterna har trots allt en stark ställning i denna del av landet.**

Vintersporterna växte fram ungefär samtidigt med de andra idrotterna, under 1800-talets slut. De var redan tidigt ett komplement till sommaridrotterna, som gjorde det möjligt att idrotta året runt. Man delade också utvecklingen med ökat antalet aktiva under mellankrigstiden med sommaridrotterna.

## SKIDSPORT

Längdskidåkning var den sport som tidigt växte sig stor och kom att bli en av "de tre stora" (skidåkning, fotboll, friidrott) idrotterna i landet. Tidiga skidtävlingar ägde rum på 1880-talet, första officiella Skid-SM för herrar anordnades 1910 och för damer 1917.

Tidigt och ganska lång tid framåt spårade man skidspår i lämplig terräng och på småvägar i terrängen. Men när skidsporten blev populär bland allmänheten, och populära skidorter utvecklas, som t ex Hindås utanför Göteborg, växte också behovet av förberedda spår som lätt kan spåras upp utan att komma i konflikt med diken, gårdesgårdar och andra hägnader, liksom att kunna passera skogspartier på ett bra sätt.

Förutom längåkning ägnade man sig också åt backhoppning och det fanns även backar för källåkning.

På 1910-talet växte det alltså fram skidsportorter som (ännu

så länge) främst nyttjades av de högre samhällsskikten. De innehöll hotell och pensionat och var ofta lätt nåbara med tåg. Exemplet Hindås fick järnvägsanslutning med Göteborg 1896, var ganska snösäkert, och som mest fanns här ett tiotal hotell eller pensionat.

Hindås hade också en hoppbacke, byggd 1904, som ersattes av den nuvarande 1934. Också Dals Ed blev en vintersportort på 1910-talet. Även här var det en kombination av järnväg, stadsbor och snösäkra vintrar som skapade underlag för hotell, hoppbackar och skidspår.

Under mellankrigstiden växte en annan typ av skidanläggningar fram. De var enklare men besöktes av fler, och anlades ofta nära tätorterna. Idrottandet hade nått bredare befolkningsgrupper och under vintermånaderna ville man snabbt och enkelt kunna ta sig ut i skidspåren när det är bra före. Här hittade man skidspår i anslutning till en klubbstuga, och inte sällan en hoppbacke.

Tillkomsten av Bjursjöstugan nordost om Uddevalla kan tjäna som ett bra exempel på detta. I tidningen Bohusläningen kan man följa tillkomsten:

När skidintresset ökade under 1920-talet ledde det till att man bildade Uddevalla Skidklubb 1929, tidigare låg den under IFK Uddevalla. Snart började man leta efter en bra plats för en skidanläggning.

1931 kunde man läsa hur man tänkte sig ett frisksportcentrum vid Hogsjön (en gransjö till Bjursjön), och hur frågan senare under året stod inför sin lösning med en "idrottsgård" vid Bjursjön. I mars 1933 noterades att en sportstuga skulle byggas vid Bjursjön, något som inleddes under sommaren och i början av februari 1934 kunde man läsa om sportstugans invigning.

I sen på den intilliggande sjön fungerade som isbana. 1938 kompletterades anläggningens längdspår med en hoppbacke, en slalombacke anlades 1957. Ett elljusspår stod klart 1955.

Anläggningen kunde nås med tåg på Lelångenbanan, och sedan denna lades ner 1964 fick man också tillgång till ca 4 km av banvallen.

Orientering var redan från klubbens start en stor gren, och detta är ett bra exempel på hur samma anläggning har en åretruntningsfunktion med skidor på vintern och löpning på som-



Ovan: Skidåkning som rekreation. 1940- eller 1950-tal  
Foto Greta Clevfors, Bohusläns Museums arkiv.

Nedan: Orienteringen är en sport som tidigt har använt sig av samma anläggningar som skidsporten. Orientering vid Vänersborgs skidklubbs stuga 1974. Foto Stig Hjelm, Kulturlagret.



maren på samma (eller delvis samma) spår. Anläggningen finns fortfarande kvar, dock utan hopp- och slalombacke.

Orter som Hindås tappade sin publik när resor ner till kontinentens skidorter blev vanliga på 1960- och 1970-talen. Backhoppning har också tappat mycket i popularitet och de flesta hoppbackar står idag övergivna.

De mindre och enklare skidanläggningarna nära tätorterna nyttjas däremot i allmänhet alltjämt, och är ofta åretruntanläggningar där spåren används för löpning övriga delar av året.

Utförsåkning är något yngre än längdskidåkning. Den introducerades i Sverige 1934. Med tiden anlades ett antal mindre slalombackar i Västsverige, men utförsåkning blev aldrig lika stor i Västsverige som längre norrut, där stora skidsportorter som Sälen och Åre växte fram, med tillgång till helt andra utförslopor och mycket säkrare snötillgång.

En av få lite större skidsportanläggningar är Billingens fritidsområde i Skövde. Den är anlagd omkring 1970, och har även hotell och konferensanläggning, stugby etc.

Platsen nyttjades redan tidigare för friluftaktiviteter, men vid denna tid gjorde man en större satsning. Ett av målen var att få skid-SM förlagt hit, vilket så småningom skedde 1982.

Också Billingehusanläggningen används året runt, med löpspår, vandringsleder etc. Här finns också en konstfrusen bandybana.

### **SKRIDSKOSPORT**

Skridskoåkning som sport har en ungefär samtida tillkomsthistoria som längdskidåkning, med bl a skridsko-VM i Sverige 1894, och bildandet av Svenska skridskoförbundet 1904. Inledningsvis var det på naturisar man åkte, men så småningom åkte man på anlagda isbanor, eller på isar som spolats på de vanliga idrottsplatsernas grusplaner.

Hastighetsåkning på skridskor har sällan egna anläggningar, utan man har samsats med bandy och ishockey. Den utvecklades aldrig till någon riktigt stor sport.

Bandy däremot blev en av de stora vintersporterna. Den uppstod i England, och spreds till Europa vid 1800-talets slut. Till Sverige kom sporten på 1890-talet. Begreppet "hockey" användes ofta vid denna tid för det som idag heter bandy. Från



att ha varit en överklassport fick den under mellankrigstiden en helt annan förankring, inte minst i Mellansveriges bruksorter där den blev riktigt stor.

Bandybanorna var beroende av naturlig vinterkyla innan man från 1950-talet började anlägga konstfrusen is. Man spelade också ofta spontant på sjöis, och det finns berättelser om hur det tog längre tid att skotta rent isen än vad själva matchen tog.

Ungefär samtidigt med att de konstfrusna isarna blev vanliga ökade också ishockeyns popularitet. Hockeyn hade utvecklats i Kanada, den första matchen i Sverige skall ha spelats 1921. 1955 passerade hockeyns publiksiffror bandyns. Längre hade dock bandyn många utövare, det var lättare att ordna en bandyplan på en sjöis än en hockeyrink (som kräver sarger).

Skridskosporten har genomgått två viktiga förändringar. Den första var alltså när de konstfrusna isarna kom, och den andra var när man började bygga ishallar. En ishall gör isen helt oberoende av vädret utomhus, man kan träna och spela oberoende av snö och regn. Det är ishockey som med sina högre publiksiffror oftare också har haft ekonomi att från 1960-1970-talen bygga ishallar. Inomhushallar för bandy har kommit först under det sista decenniet.

Medan ishallar ofta kombinerat ishockey med möjligheter till en rad andra evenemang, så har utomhusbandyanläggningar istället kombinerat vintersporten (bandy) med sommaridrott (fotboll), exempel på detta är Skarpe Nords idrottsplats i Kung-



Ovan och till vänster: Junior-VM i bandy 1961. Till vänster: Sovjets målvakt inför en match mot Finland på Vänersborgs Isstadion. Ovan: En landskamp spelas på Lidköpings Isstadion, byggd 1964 och hemmaplan för Villa Lidköping. Sovjet har just släppt in ett mål, oklart vilket det andra laget är men det kan vara Sverige. Båda fotona Stig Hjelm, Kulturlaget.

Nedan: Skara Idrottsförenings bandylag. Överst uppställda för fotografering på Skaravallen. Nederst målvakten, vid spel på Viktoriasjön. Båda fotona 1950-tal, Stig Rehn, Västergötlands museums arkiv.





älv från 1965. Också Lidköpings och Vänersborgs f d istadion byggdes ut vid denna tid, 1960-talets mitt.

### IDAG

En skidanläggning för längdåkning i södra Sverige består idag främst av någon eller några få byggnader, kopplade till natur med möjligheter att preparera skidspår i, dvs det måste finnas vägar, stigar, vandringsleder, motionsspår samt kanske också öppna fält och myrmarker som kan nyttjas. Även golfbanor används ibland vintertid att preparera spår på.

Stora delar av anläggningarna består alltså av de preparerade spårstigarna. Antalet byggnader är få. De som finns används för klubbverksamhet och ibland servering, samt som förråd och garage för skoter och eventuell traktor.

Medan längdskidanläggningarna alltså ofta också nyttjas under den snöfria tiden, så används inte utförsbackarna inte alls då.

Ishockeyn i Västsverige har främst blivit ett stadsfenomen, med lag kommande från Göteborg, Borås, Skövde, Kungälv, Mariestad samt även Grästorp i de högre serierna. Aktiva finns dock på många orter även om antalet ishallar är begränsat.

Bandyns utveckling under senare år är den att det mesta av spelet och träningen nu är koncentrerad till de klubbar som finns, att spontant spela bandy "hemmavid" på vinterfrusna sjöar är det få som gör. Här har bandyn allt mer kommit att likna ishockeyn. Exempel på denna utveckling är båda isstadi-



Ovan: En februarikväll 1954 spelas en ishockeymatch i Skara, på Petersburgsbanan som invigdes året innan. Ett år senare byggdes en bättre rink med tillhörande omklädningsrum mm. Ingen av rinkarna var konstfrusna. Foto Stig Rehn, Västergötlands museums arkiv.

Till vänster: Några killar spelar hockey vid Länsan i Vänersborg 1961. Renskottad sjöis och snickrade mål, dock har de full utrustning så det kan mycket väl vara en organiserad träning. Foto Stig Hjem, Kulturlagret.

on i Vänersborg respektive Lidköping, som båda har ersatts av inomhusarenor, i Vänersborg 2009 av nya Arena Vänersborg, och i Lidköping samma år Sparbanken Lidköping Arena.

### ANLÄGGNINGARNA, HISTORIEN OCH FRAMTIDEN

Inom vintersporten har skett vissa förändringar som har påverkat anläggningarna. Backhoppning har i princip inga aktiva utövare alls i Västsverige och de tidiga hoppbackarna står nu och förfaller. Däremot är exempelvis Hindås som ort uppmärksam i det kommunala kulturmiljöprogrammet.

Bandyn har tappat många av sina spontanutövare och är nu fokuserad till några få klubbar. De platser som tidigare spolats för bandyspel används nu till annat. Det står också en del enkla naturfrusna hockeyrinkar ute i småsamhällen, det ojämna isläget mellan olika år skapar en ryckighet i nyttjandet som gör att de har en osäker framtid. Många snöfattiga vintrar har också gjort att många slalombackar lagts ned.

Längdskidåkningsanläggningarna däremot används i mycket hög grad eftersom de också fungerar som löpspår. Här finns förmodligen ett antal välbevarade vintersportstugor från 1930-40-50-tal kvar, men någon kartläggning av dessa är inte gjord.



Ovan: Golfbanor har ofta använts för skidspår vintertid, ibland har också klubbhuset nyttjats vintertid, som här på Stora Kulhult i Lerdala, där Skövde golfbana ligger. Man ser folk sitta i serveringen. Foto 1961 Stig Rehn, Västergötlands museums arkiv.

Nedan: Så här ser många av bandyns platser ut idag. Små sjöar och dammar som frös snabbt och blev utmärkt is för bandyspel. Bilden visar Önnebacka mosse i Munkedal, som enligt uppgift användes för skridskoåkning och bandyspel. Munkedals bandyklubb hade en plan som spolades vintertid innan man 1986 fick en konstfrusen ishall. Då hade klubben sedan länge fokuserat på ishockey, och idag spelas ingen bandy alls i klubben. Foto Oscar Färdig, Bohusläns museums arkiv.



# Slutord

Egentligen borde inte denna rapport sluta här. Det finns nästan inga gränser för vilka aktiviteter vi fyller vår fritid med, och alla äger rum någon stans. En del i hemmet, naturligtvis, men många kräver någon sorts lokal, anläggning eller anordning.

Det är påtagligt hur många av de anläggningskategorier som beskrivits som fortfarande nyttjas fullt ut. Visst har det skett förändringar som gjort att vissa företeelser tappat sin framtid och hamnat lite i bakvattnet. I stället är det ett kontinuerligt nyttjande- och förändringstryck som påverkar utseende och karaktär på områden och anläggningar.

I det fortsatta arbetet med det moderna kulturarvet finns en stor utmaning i att få dessa anläggningar att både kunna spegla sin historia och samtidigt vara fortsatt funktionella. Fritidslivets miljöer är ett kulturarv som i allra högsta grad fortsatt är i bruk!

# Källor

## OPUBLICERAT MATERIAL

Göteborgs stadsmuseum / Annette Lindgren: Material från inventering av idrottsplatser i Göteborg, etapp 1.

## INTERNETPUBLICERAT MATERIAL

*För ett antal enskilda enklare faktauppgifter, i synnerhet årtal kring enskilda idrottsanläggningars framväxt, har hemsidor för olika idrottsföreningar, kommuner mm nyttjats. Alla dessa hemsidor anges inte här.*

Brisenfeldt, Mats (utan årtal): Simningens historia och utveckling. På Sundsvalls simsällskaps tidigare hemsida 2011-05-15 [www.algonet.se/~per\\_m/HIST.htm](http://www.algonet.se/~per_m/HIST.htm)

Fredriksson, Emma (2006): Fritiden i Ystad fyller 70 år. Artikel på Ystads kommuns hemsida 2011-09-30 ([www.ystad.se/ystadweb.nsf/AllDocuments/BC7711635F-85738BC125718E004B67BF](http://www.ystad.se/ystadweb.nsf/AllDocuments/BC7711635F-85738BC125718E004B67BF))

Jordbruksverkets hemsida (2011) statistik "Hästar och anläggningar med häst 2010". Ur Sveriges officiella statistik 2010. ([www.jordbruksverket.se](http://www.jordbruksverket.se))

Länsstyrelsen i Skånes hemsida (2011): "Fritidens landskap". Ur Samhällsplanering och kulturmiljö, Skånes historia och landskap, tematisk indelning i landskap ([www.lansstyrelsen.se/skane/sv/samhallsplanering-och-kulturmiljo/landskapsvard/kulturmiljoprogram/historia-utveckling/fritidens-landskap/Pages/index.aspx](http://www.lansstyrelsen.se/skane/sv/samhallsplanering-och-kulturmiljo/landskapsvard/kulturmiljoprogram/historia-utveckling/fritidens-landskap/Pages/index.aspx))

Riksidrottsmuseets hemsida (2011), artiklar om idrottsrörelsens historia: Idrott innan idrottsrörelsen; Idrottsrörelsens utveckling; Mellankrigstiden; Efterkrigstiden; Den moderna idrotten. Artiklarna publicerade 2010 ([www.riksidrottsmuseet.se](http://www.riksidrottsmuseet.se))

Svenska ridsportförbundets hemsida, statistik om ridsport (2011) ([www3.ridsport.se/Svensk-Ridsport/Organisation/Statistik/](http://www3.ridsport.se/Svensk-Ridsport/Organisation/Statistik/))

Om Valhallabadet/historia (2011). Från Valhallabadets hemsida 2011-09-30 ([www.scandinavium.se/valhallabadet/om\\_valhallabadet\\_historia.asp](http://www.scandinavium.se/valhallabadet/om_valhallabadet_historia.asp))

Wikipedia (2011), flera artiklar, bl a bakgrundshistorik kring idrottsgrenarnas tillkomster ([www.wikipedia.se](http://www.wikipedia.se))

**RAPPORTER / UPPSATSER**

Ahlqvist, Evelina (2008): "Fritiden ska skapa harmoniska människor". Semesterpolitik, ideologier och arkitekturideal med exempel från Knarrholmens fritidsby. Kandidatuppsats Göteborgs Universitet, Institutionen för kulturvård 2008:14

Andersson, Katarina och Jonsson, Lisa (2006): Västkuistsommar Om barns och ungdomars upplevelser och sommarlandskap på västkusten. Bohusläns museum rapport 2006:62

Andersson, Katarina (2008): Sundhammars f d barnkoloni. Bohusläns museum rapport 2008:42

Fokus simhallar: Riva – renovera – bygga nytt. Konferensrapport från 7 juni 2010, Stockholm. Konferens arrangerad av Kompetenscentrum Idrottsmiljöer, Sveriges fritids- & kulturchefförening och Svenska simförbundet. Tillgänglig i elektronisk form på [www.idrottsmiljoer.se/Bilagor/Konferensrapport%20Simhall.pdf](http://www.idrottsmiljoer.se/Bilagor/Konferensrapport%20Simhall.pdf)

Högberg, Emma (2008): Semester – en social konstruktion. En studie i synen på semester i två generationer. D-uppsats i sociologi, Högskolan i Borås, Inst för pedagogik.

Lundgren, Cecilia (2006): Om den goda badplatsen : beskrivning och analys över fem skånska badplatsers historia, nyttjande och gestaltning i kontexten av badkulturens allmänna utveckling i Skåne. Dept. of Landscape Planning, Alnarp, SLU. Examensarbeten inom landskapsarkitektprogrammet vol. 9.

Nilsson, Ann-Charlotte (2005): Camping. Vad, vem & varför! Uppsats, Lunds Universitet, Socialhögskolan SOL 066

Olsson, Fredrik (2011): Uddevalla Idrottshall. Bebyggelsehistorisk uppsats, bebyggelseantikvariskt program, Göteborgs Universitet, Inst för Kulturvård 2011.

Riksidrottsförbundet (2005): Ungdomars tävlings- och motionsvanor. En statistisk undersökning våren 2009. FoU rapport 2005:6

Riksidrottsförbundet (2006): Kvinnor och män inom idrotten 2005 – statistik från Riksidrottsförbundet. FoU rapport 2006:5

Rydbom, Lars (2012): Företags och föreningsägda semesterbyar. Bohusläns museums rapport 2012:XX

Statistiska Centralbyrån (2009): Levnadsförhållanden rapport 116 Barns fritid. Endast tillgänglig i elektronisk form på [www.scb.se](http://www.scb.se) (2011-03-11)

Svenska Campingvärdars Riksförbund (SCR) (2007): SCR i campingens tjänst sedan 1967. Jubileums- och informationsbroschyr.

## TRYCKTA

Andersson, Torbjörn (2003): Idrottens miljöer i historiskt ljus. Riksantikvarieämbetet, Stockholm.

Björkman, Jenny (2004): Förbjudet att slå dank på semestern. Ur Svenska Dagbladet 5 juli 2004.

Blom, K Arne och Lindroth, Jan (2002): Idrottens historia: Från antika arenor till modern massrörelse. Farsta.

Bohlander, Lena och Palmberg-Eriksson, Stina: Från Vallen till hallen – en upptäckarbok om idrotten i arkiv och kulturmiljöer. Sörmlands museum mf l. Falköping.

Carlsson, Carina (2011): Fritidshuset - kulturarv och välfärdsymbol. Nossebro.

Carlsson, Carina (2006): Kulörta lyktor och dansbiljetter. Västsvenska festplatser under 100 år. Nossebro.

Edling, Lars (2011): När svenskarna fick fritid. Ur: Populär historia nr 2011:6

Grinell, Klas (2001) "Några linjer i solandets idéhistoria", artikel i Tvärsnitt 2001:2, 14–20

Hansen, Andreas och Jonsson, Lisa (2008): Västskustsommar. Barnkolonier i Bohuslän under 100 år. Västarvet/Bohusläns museum. Uddevalla.

Jerneryd, Roland (1981): Hur idrotten kom till stan. Göteborg.

Jönsson, Åke (2004) Hundra år med fotboll. Ur Populär Historia nr 3/2004. Stockholm

Jönsson, Åke (2005) Prinsessan på isen. Ur Populär Historia nr 2/2005. Stockholm

Karlsson, Håkan (2004) Försummat kulturarv: Det närliggande förflutna och fotbollens platser. Göteborg

Lindroth, Jan (1975): När idrotten blev folkrörelse. Stockholm.

Lindroth, Jan och Pihl Atmer, Ann Katrin (red) (2000): Idrottens platser. Bebyggelsehistorisk Tidskrift nr 40. Stockholm.

Moen, Olof (1992): Från bollplan till sportcentrum. Byggnadsnämndens rapport. Stockholm.

Moen, Olof (1990): Idrottsanläggningar och fritidsanläggningar på 90-talet. Trender och FoU. Byggnadsnämndens rapport och Göteborgs Universitet, Handelshögskolan, occasional paper 1991:13

Moen, Olof (1990): Idrottsanläggningar och idrottens rumsliga utveckling i svenskt stadsbyggande under 1900-talet. Med exempel från Borås och Uppsala. Byggnadsnämndens rapport och Göteborgs Universitet, Handelshögskolan, occasional paper 1990:4

Persson, Maria (2009): Ramneskärssparken – sentida kulturarv med arkeologisk blick. Högsby.

Svenska Ridsportförbundet (2008): Ridsporten i tätorten - om föreningsliv i ridsporten. Stockholm.

Zethrin, Nils Olof (2003): På edra platser.... Riksantikvarieämbetet, Stockholm

