

Mötesplats vid Saltkällan



Frivillig arkeologisk utredning
Saltkällan 1:2
Foss socken, Munkedals kommun
Robert Hernek
Bohusläns museum
Rapport 2011: 34



**BOHUSLÄNS
MUSEUM**



Fält med grå bakgrund och fet ram är obligatoriska för redovisning till FMIS.
För anvisningar, klicka på rubrikerna och länkar på sidan 2.

Geografiska och administrativa uppgifter

Län	Kommun	Landskap
Västra Götalands län	Munkedal	Bohuslän
Socken/Stad	Kartblad	Fastighet/kvarter
Foss	8172	Saltkällan 1:2

Beslutande länsstyrelse	Länsstyrelsens dnr	Beslut enligt KML	Datum för beslut
-------------------------	--------------------	-------------------	------------------

Undersökningens art och omfattning

Undersökarens dnr/projektnr	Typ av undersökning/åtgärd	Fältarbetstid start	Fältarbetstid slut
VA 536-2011, pnr 10492	Särskild utredning	2011-08-18	2011-08-18
Undersökande/ansvarig organisation	Ansvarig person	Typ av exploatering	
Bohusläns museum/Västarvet	Robert Hernek	Detaljplanearbete	
Uppdragsgivare/exploatör	Antal arbetsdagar	Beräknad rapporttid	Total faktisk kostnad
Radar Arkitektur & Planering AB	1	16 h	42.600 kronor

Beräknat	Yta, ext (m ²)	Yta (m ²)	Volym (m ³)	Schakt (m)	Timmar, grov	Timmar, arkeolog	Timmar, maskin
	57000					16	8
Undersökt	Yta, ext (m ²)	Yta (m ²)	Volym (m ³)	Schakt (m)	Timmar, grov	Timmar, arkeolog	Timmar, maskin
				86		16	8

Berörda RAÄ-nr/tillfällig arbetsidentitet (objektnr)

--

Datering

Mellanneolitikum (gropkeramisk kultur)

Rapport inkommer senare Ja Nej

Sammanfattning av undersökningsresultaten och förslag till fortsatta åtgärder

<p>Sammanfattning av undersökningsresultaten</p> <p>Med anledning av detaljplanearbete strax norr om Saltkällans rastplats har Bohusläns museum/Västarvet den 18 augusti 2011 genomfört en frivillig arkeologisk utredning inom fastighet är Saltkällan 1:2, Foss socken, Munkedals kommun, Västra Götalands län (bilaga 1).</p> <p>Området ligger väster om gamla E6 och strax öster om nya motorvägen och den sydvästra delen av planområdet (del av Foss 440) har undersökts tidigare i samband med utbyggnaden av E6 (Bohusläns museum Rapport 2006:11). Området utgörs mestadels av granplantering i gammal åkermark. De ur fornlämningspunkt intressanta partierna ligger inom ett litet bergsparti i områdets västra del samt de högst belägna delarna av åkermarken strax söder och öster därom.</p> <p>Vid utredningen grävdes med maskin sammanlagt 19 schakt varav nio grävdes i åkermarken (bilaga 2). Matjorden i åkern var på sina ställen uppseendeväckande tunn varför det finns skäl att misstänka att delar av matjorden schaktats bort. I åkern gjordes inga fynd.</p> <p>I den igenväxande hagmarken påträffades en cirka 10x4,5 meter stor husgrund med ett spisiröse mitt på husets och invid dess norra vägg. Denna byggnad har inte kunnat återfinnas på äldre kartor. På en mindre yta i strax väster om husgrunden påträffades flinta i tre schakt belägna strax ovanför en slutning. Ett fynd utgörs av en spånspilspets vilket daterar flintan till yngre mellanneolitisk tid (gropkeramisk kultur). Flintorna har sannolikt deponerats då platsen legat helt nära den dåtida stranden och flintan tolkas som spår efter ett kortvarigt uppehåll.</p> <p>Bilaga 1. Översiktskarta med utredningsområdet med omgivande lämningar i fornminnesregistret markerade. Skala 1:10 000. Bilaga 2. Karta över utredningsområdet med husgrund och grävda schakt markerade. Skala 1:2000.</p> <p>Förslag till fortsatta åtgärder</p> <p>I västra delen av planområdet påträffades en mindre aktivitetsyta från neolitisk tid. Lämningarna bedöms emellertid inte vara av sådant värde att det motiverar vidare åtgärder. Bohusläns museums bedömning är därför att inga ytterligare antikvariska insatser krävs inför byggnation inom det aktuella utredningsområde.</p>

Robert Hernek
(Underskrift)

2011-08-29
(Datum)

Uppgifter om lägesbestämning

Mätmetod GPS	Kommentar kring inmätning Inmätt i Sweref 99
Skala	
Medelfel vid inmätning	

[Anvisning för leverans av lägesuppgifter till RAÄ](#)

[Anvisning för leverans av lägesuppgifter till länsstyrelse](#)

[Anvisning för objekttabell för enkel lämningstyp](#)

[Anvisning för objekttabell för sammansatt lämningstyp](#)

[Anvisning för antikvarisk bedömning, skadestatus och undersökningsstatus](#)

[Anvisning för beskrivning](#)

[Anvisningar för bilaga Objekttabell för särskild utredning](#)

Ifylld blankett skickas till: fmisreg@raa.se

Kontaktuppgifter: e-post: fornsok@raa.se, tel: 08 - 5191 8571 må - fre 9.00 - 11.30

Omslagsbild Framsidans foto taget av Robert Hernek. Fotot som är taget mot nordnordväst visar åkermarken och bergspartiet i norra delen utredningsområdet.

Baksidebild Baksidans foto taget av Johan Peterson. Fotot visar en pilspets funnen i schakt 7.

Bakgrund

Bohusläns museum genomförde den 18 augusti 2011 en frivillig arkeologisk utredning inom fastighet Saltkällan 1:2, Foss socken, Munkedals kommun, Västra Götalands län (bilaga 1). Området ligger strax norr om Saltkällans rastplats och bakgrunden till utredningen är arbete för detaljplan kallad Mötesplats Saltkällan med planerad bensinstation, restaurang med mera. Uppdragsgivare och kostnadsansvarig var Radar arkitektur & planering AB.

Området utgörs mestadels av granplantering i äldre lerig åkermark. De ur fornlämningspunkt intressanta partierna ligger i hagmark inom ett bergsparti i områdets nordvästra del samt de högst belägna delarna av åkermarken strax söder och öster därom. Den sydvästra delen av planområdet har undersökts tidigare i samband med utbyggnaden av E6. Undersökningen gällde fornlämning Foss 440, belägen längs foten av Rödsberget.

Natur och kulturmiljö

Området ligger i en dalgång mellan höga berg strax söder om Örekilsälven. Själva planområdet, som ligger 10–20 meter över havet, består huvudsakligen av öppen åkermark på lera (bilaga 1). Åkern sluttar på sina ställen brant mot öster. I den nordvästra delen av planområdet finns ett bergsparti. Mellan uppstickande berghällar är här igenväxande hagmark som även den varit brukad. Området är dock inte upptagen som åker på ekonomiska kartan från 1930-talet. I hagmarken finns också en husgrund men huset har dock inte kunnat återfinnas på äldre kartor.

Den sydvästra delen av planområdet har undersökts tidigare i samband med utbyggnaden av E6. Undersökningen gällde en långsträckt boplats, Foss 440, belägen längs foten av Rödsberget (bilaga 2). Lämningarna var från flera tidsperioder men huvuddelen av fynden härrör från tidigneolitisk tid (Petersson 2006). I området har gjorts ytterligare undersökningar inför E6. Till exempel undersöktes på berget öster om Saltkällans gamla marknadsplats ett gravfält, Foss 239, bestående av tolv gravar (Toreld 2005). Resultaten från flera av dessa undersökningar har även utgjort underlag till en rad vetenskapliga artiklar (Petersson & Toreld 2010).

Metod

Vid utredningen grävdes schakt med hjälp av larvgående grävmaskin. Schakten beskrevs och har mätts in digitalt med GPS och fotodokumentation gjordes fortlöpande med digitalkamera. Området med flintan har anmälts till fornminnesregistret/fmis där den kommer att betecknas såsom fyndplats.

Resultat

Vid utredningen grävdes med maskin sammanlagt 19 schakt varav nio i åkermarken (bilaga 2 och 3). I den gamla åkermarken var matjorden på sina ställen uppseendeväckande tunn och troligtvis har delar av matjorden förts bort. I åkermarken består jordarten mestadels av lerig silt och enda fynden utgjordes av recenta material såsom fajans och tegel (bilaga 4).

Det mest intressanta partiet inför utredningen var den igenväxande hagmarken i den västra delen. Här påträffades en cirka 10x4,5 meter stor husgrund med ett spisröse i husets mitt och invid den norra väggen. Större delen av detta område har varit plöjt och jordarten består av siltig sand, sand eller en blandning av sand, grus och småsten.

På en mindre yta i strax väster om husgrunden påträffades slagen flinta i tre schakt (schakt 7, 8 och 10), belägna strax ovanför en brant sluttning. Sammanlagt påträffades 10 flintor varav en var bränd. Flintan utgörs med ett undantag av avslag och övrig slagen flinta. Undantaget är en, 46 millimeter lång och 10 millimeter bred, spånspilspets av A-typ (se rapportens baksida). Den typen av pilspetsar är typiska för yngre mellan-neolitikum/gropkeramisk kultur. Flintorna, som hittades kring 18 meter över havet, har sannolikt deponerats då platsen legat helt nära den dåtida stranden. Fynden tolkas som spåren efter ett kortvarigt uppehåll.

Slutsats och åtgärdsförslag

I ett bergs- och skogsparti i den västra delen av planområdet påträffades en mindre aktivitetsyta från neolitisk tid. Lämningarna bedöms emellertid vara av så ringa vetenskapligt värde att det inte motiverar vidare åtgärder.

Referenser

Petersson, P. 2006. *Bergudden. En neolitisk boplats söder om Munkedal. Rapport projekt Saltkällan-Håby, Teknisk rapport 4 av 7, Foss socken, Saltkällan 1.2, RAÄ 440*. Bohusläns museum Rapport 2006:11.

Petersson, H. & Toreld, C. (red). 2010. *Utblickar från Munkedal. 10 000 år av bohuslänsk förhistoria*. Västragötalandsregionen/Västarvet. Kulturhistoriska dokumentationer Nr 27. Bohusläns museums förlag. Uddevalla.

Toreld, C. m. fl. 2005. *Mellan fjord och fjäll. Boplatser från stenålder, gravar från brons- och järnålder. Teknisk rapport över de arkeologiska slutundersökningarna för E6 Småröd–Saltkällan, RAÄ 424, 425, 239 och 240. Foss socken i Munkedals kommun. Bohuslän*. Bohusläns museums Rapport 2005:50.

Bilagor

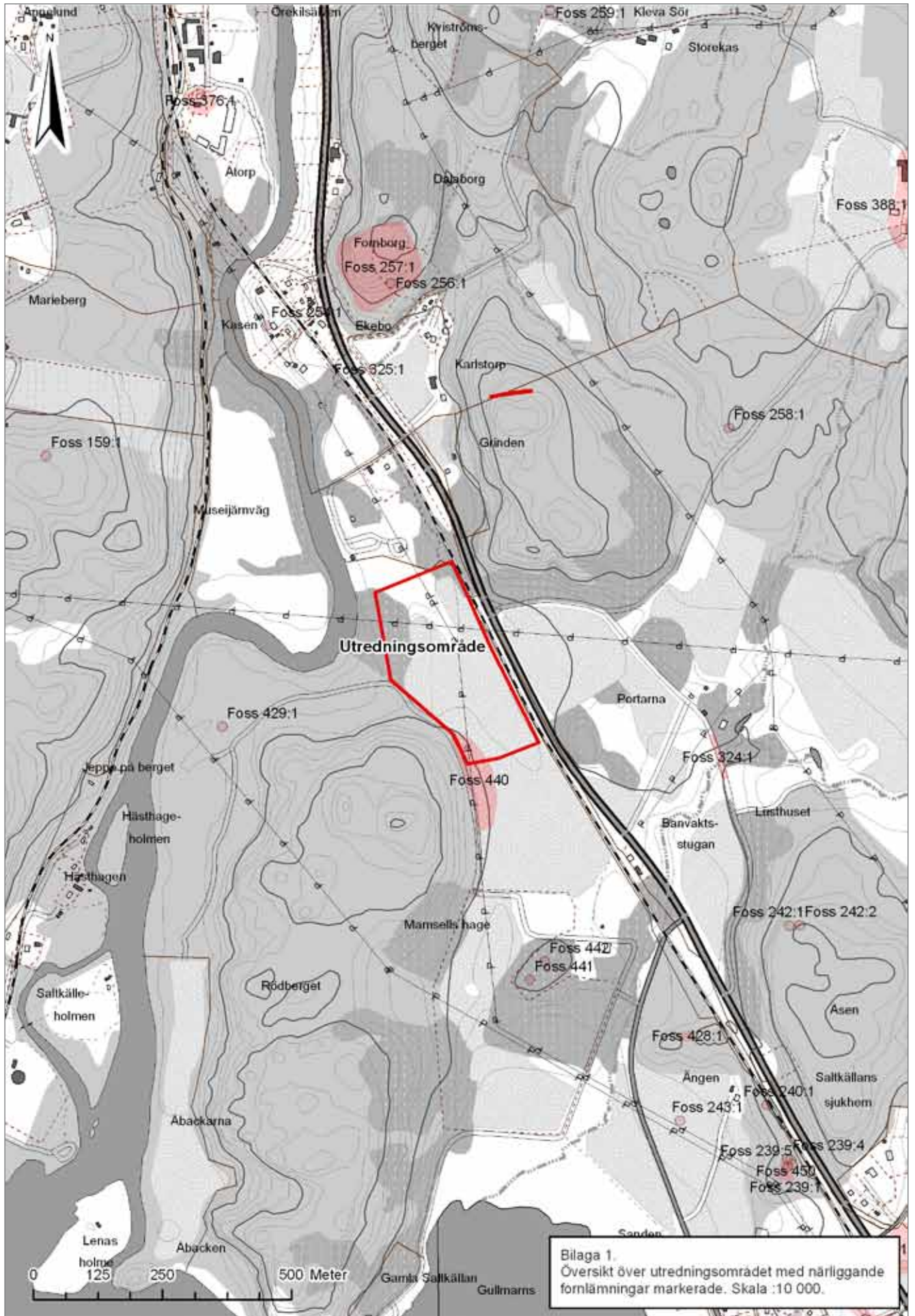
Bilaga 1. Översiktskarta med utredningsområdet samt omgivande lämningar i fornminnesregistret markerade. Skala 1:10000. Godkänd från sekretessynpunkt för spridning. Lantmäteriet 2011-10-06. Dnr 601-2011/2681.

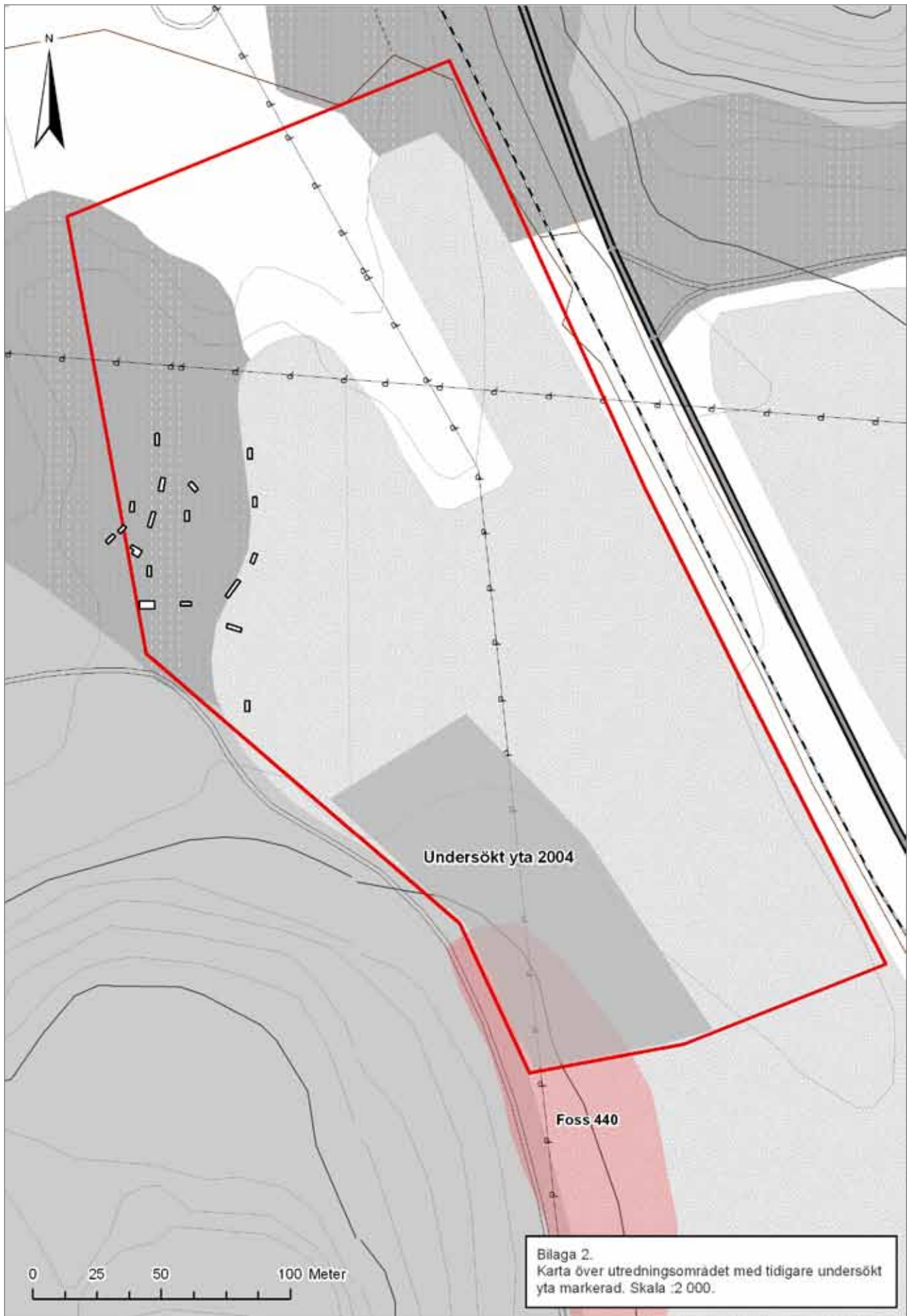
Bilaga 2. Karta över utredningsområdet med husgrund och grävda schakt markerade. Skala 1:2000. Godkänd från sekretessynpunkt för spridning. Lantmäteriet 2011-10-06. Dnr 601-2011/2681.

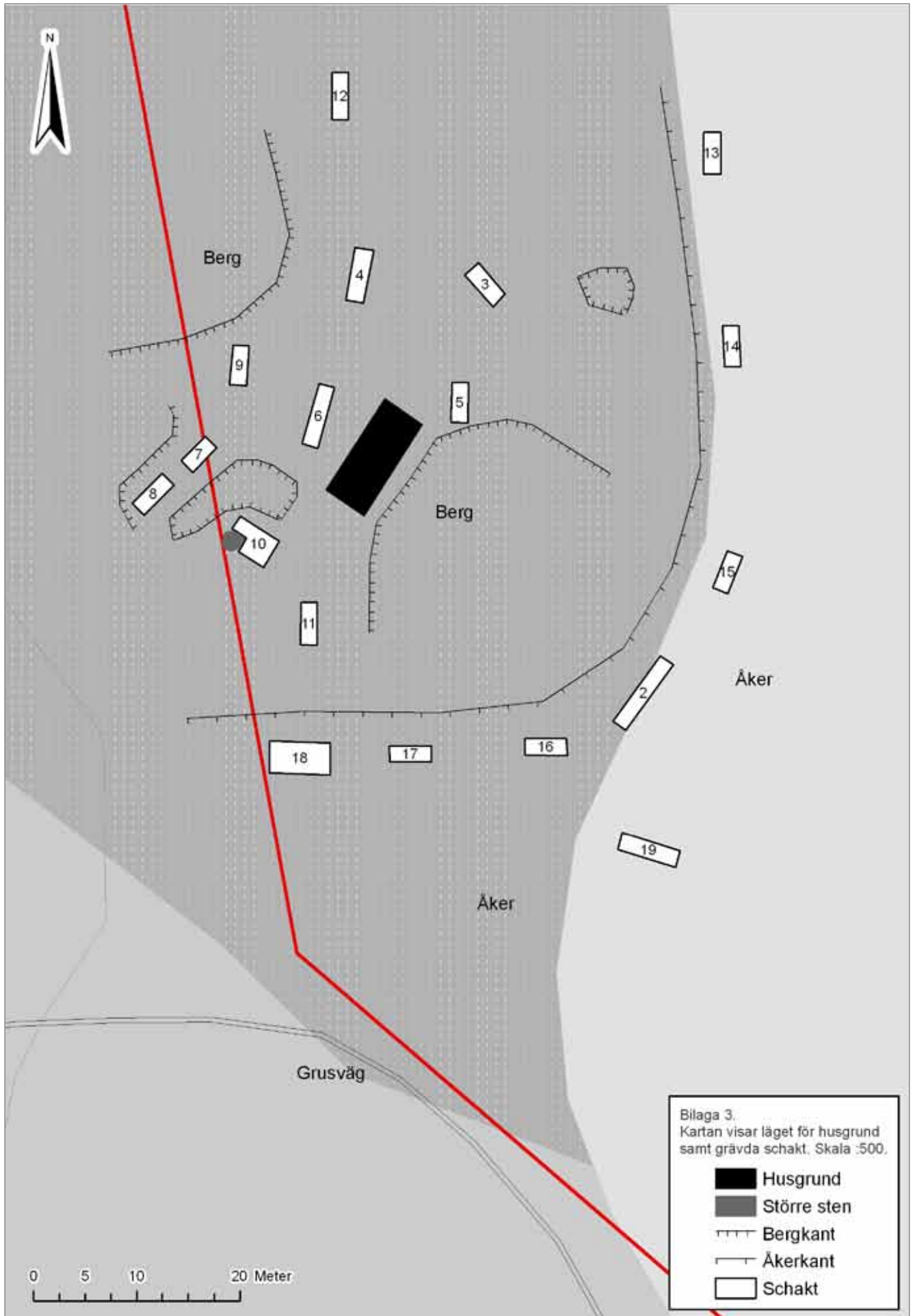
Bilaga 3. Karta över utredningsområdet med husgrund och grävda schakt markerade. Skala 1:500. Godkänd från sekretessynpunkt för spridning. Lantmäteriet 2011-10-06. Dnr 601-2011/2681.

Bilaga 4. Schaktbeskrivning

Fynd: Inga fynd omhändertogs







Bilaga 4. Schaktbeskrivning

Schakt	Längd, m	Bredd, m	Djup, m	Beskrivning	Fynd	Kommentar
1	4,0	1,5	0,25	Matjord av sandig silt 0,25m, botten; gul lera		I åker
2	7,5	1,5	0,25	Matjord mörk siltig sand 0,25m, botten; sandig silt	2 fajans	I åker, stenflis i matjorden
3	4,0	1,5	0,20	Matjord/ploglager 0,15m, botten; grå siltig sand	Tegel	Ställvis fast berg i botten
4	4,5	1,5	0,20	Matjord/ploglager 0,15m, botten; gulgrå siltig sand		
5	4,0	1,5	0,30	Matjord/ploglager botten; siltig sand	Tegel	
6	6,0	1,5	0,30	Matjord/ploglager av grå finsand 0,20m, botten; finsand	Tegel, järn	
7	3,5	1,5	0,40	Matjord 0,20m, botten; brun sand, grus och småsten	7 flintor	
8	4,0	1,5	0,40	Matjord 0,25, botten; brun sand, grus och småsten	2 flintor (1 bränd)	
9	4,0	1,5	0,30	Matjord/ploglager 0,20m, botten; gul finsand	5 bitar bränd lera	1 spånplispets; typ A, 46 mm lång
10	4,0	2,5	0,30	Matjord 0,25, botten; ljus finsand	1 flinta (bränd), glas	Invid stor sten av röd granit (1,4 x 1,4m)
11	4,0	1,5	0,30	Matjord/ploglager 0,25-0,30m, botten; siltig finsand	Tegel	
12	4,5	1,5	0,30	Matjord/ploglager 0,25m, botten; siltig sand	Bränd lera	
13	4,0	1,5	0,15	Matjord/ploglager 0,10m, botten; styv lera		I åker
14	4,0	1,5	0,10	Matjord/ploglager 0,08m, botten; lerig silt		I åker
15	4,0	1,5	0,15	Matjord/ploglager 0,15m, botten; lerig silt	1 fajans	I åker
16	4,0	1,5	0,15	Matjord/ploglager 0,12m, botten; lerig silt		I åker
17	4,0	1,5	0,15	Matjord/ploglager 0,10-0,15m, botten; lerig silt		I åker, stenflis i matjorden
18	6,0	3,0	0,10	Matjord/ploglager 0,05-0,10m, botten; siltig sand		I åker
19	6,0	1,5	0,30	Matjord 0,30m, botten; ljus lerig silt		I åker, sprängsten i matjorden

