

# Arkeologisk utredning vid Korpåsvägen



Frivillig arkeologisk utredning, etapp 1 och 2  
Foss 493-498, Möe 1:2, 1:14 m.fl.  
Foss socken, Munkedals kommun  
Niklas Ytterberg & Ådel V. Franzén  
Bohusläns museum  
Rapport 2011: 33



**BOHUSLÄNS  
MUSEUM**



# Arkeologisk utredning vid Korpåsvägen

Frivillig arkeologisk utredning

Arkeologisk utredning etapp 1 och 2

Foss 493-498, Möe 1:2, 1:14 m. fl., Foss socken, Munkedals kommun

Bohusläns museum Rapport 2011:33



**BOHUSLÄNS  
MUSEUM**

ISSN 1650-3368

Författare Niklas Ytterberg & Ådel V. Franzén

Grafisk form Gabriella Kalmar

Layout och teknisk redigering Lisa K Larsson

Omslagsbild Foto taget av Niklas Ytterberg. Fotot visar sökschaktning i slänten ned mot Korpåsvägen den 10 maj 2011

Tryck Bording AB, Borås 2011

Kartor ur allmänt kartmaterial, © Lantmäteriverket medgivande 90.8012

Kartor godkända från sekretessynpunkt för spridning Lantmäteriet 2011-09-13. Dnr 601-2011/2431

Bohusläns museum

Museigatan 1

Box 403

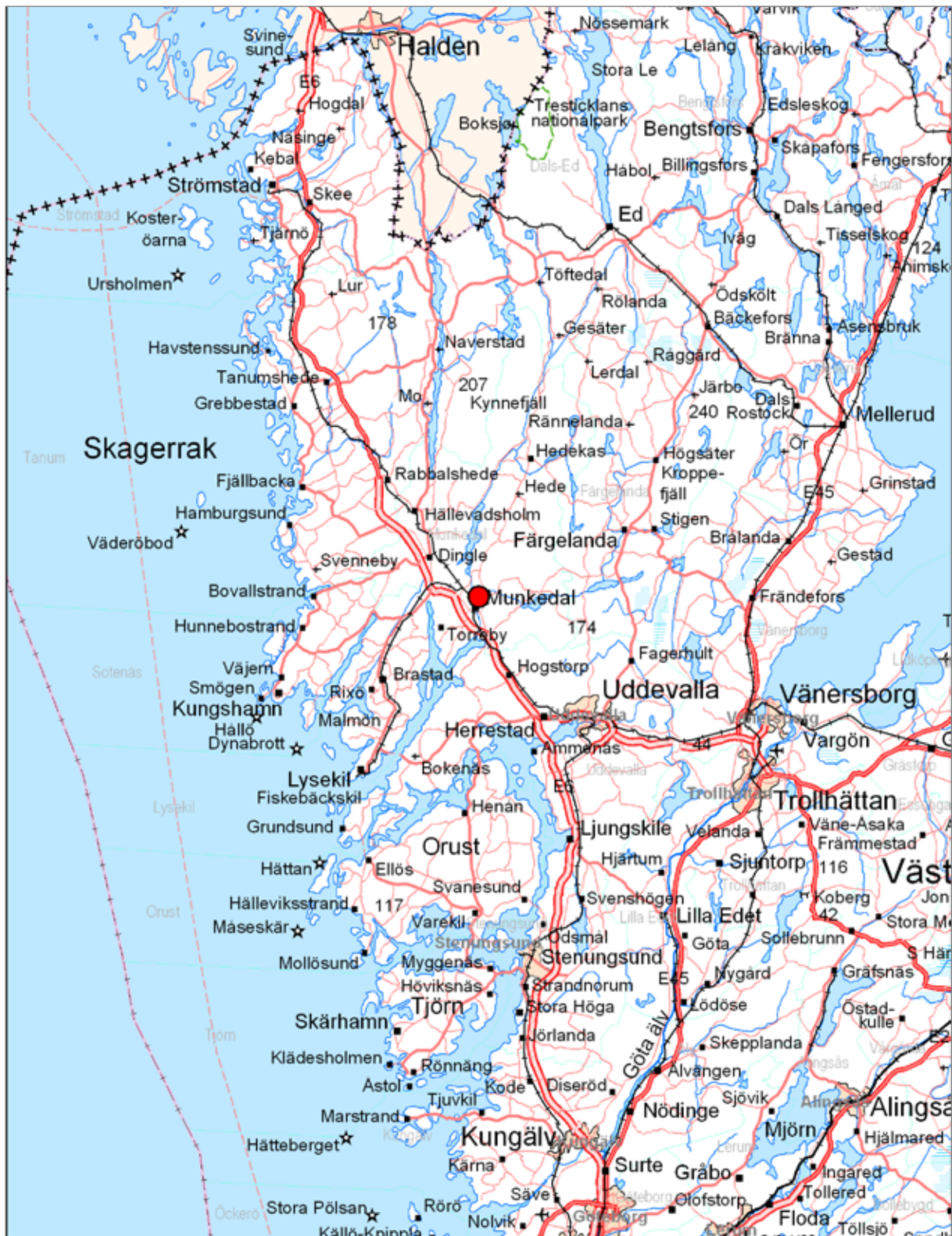
451 19 Uddevalla

tel 0522-65 65 00, fax 0522-126 73

[www.vastarvet.se](http://www.vastarvet.se), [www.bohuslansmuseum.se](http://www.bohuslansmuseum.se)

## Innehåll

Sammanfattning.....	5
Bakgrund.....	5
Landskapsbild.....	7
Naturlandskap.....	7
Kulturlandskap och historiskt källmaterial.....	7
Fornlämningsmiljö och tidigare undersökningar.....	10
Metod.....	12
Resultat.....	12
Ettapp 1.....	12
Ettapp 2.....	17
Sammanfattning av utredningens båda etapper.....	19
Resultat gentemot undersökningsplanen.....	19
Materialets potential.....	20
Slutsatser samt åtgärdsförslag.....	21
Referenser.....	22
Litteratur.....	22
Otryckta källor.....	22
Kartor.....	23
Tekniska och administrativa uppgifter.....	24
Bilagor.....	25



Figur 1. Utsnitt ur GSD-Röda kartan/Fastighetskartan med platsen för undersökningen markerad.

## Sammanfattning

Munkedals kommun planerar för ny villabebyggelse vid Korpåsvägen i Möe, Munkedals kommun, Västra Götalands län. För att få ett underlag inför länsstyrelsens prövning av planen har Bohusläns museum utfört en frivillig arkeologisk utredning på uppdrag av Munkedals kommun och Contekton Arkitekter Fyrstad AB. Det aktuella området ligger i en tät kulturbygd, där man kan förvänta sig lämningar från såväl forntid och medeltid som historisk tid. Utredningen genomfördes i två etapper, dels en byråmässig kulturgeografisk kartanalys med fältinventering, dels en utredningsgrävning med sökschaktning.

Utredningen resulterade i en gravhög och en skålgropshäll som utgör fasta fornlämningar som, inräknat skyddsområde, i första hand bör bevaras och vars värden bör tillvaratas inom programområdet. Dessamma gäller en härdgrop som låg under ett ackumulerat odlingslager. Statusen för en förmodad övertäckt gravhög på en privat tomt är osäker, och lämningen bör fortsatt bevakas. Ett äldre stenbrott och en äldre färdväg har ett visst kulturhistoriskt värde. Dessa lämningar har registrerats i FMIS som Foss 493-498.

Om exploatering inte kan undvikas förordar Bohusläns museum en arkeologisk förundersökning för att fastställa fornlämningarnas vidare status. För den äldre färdvägen bör Munkedals kommun konsultera Länsstyrelsen eller Bohusläns museum för hjälp med vårdåtgärder.

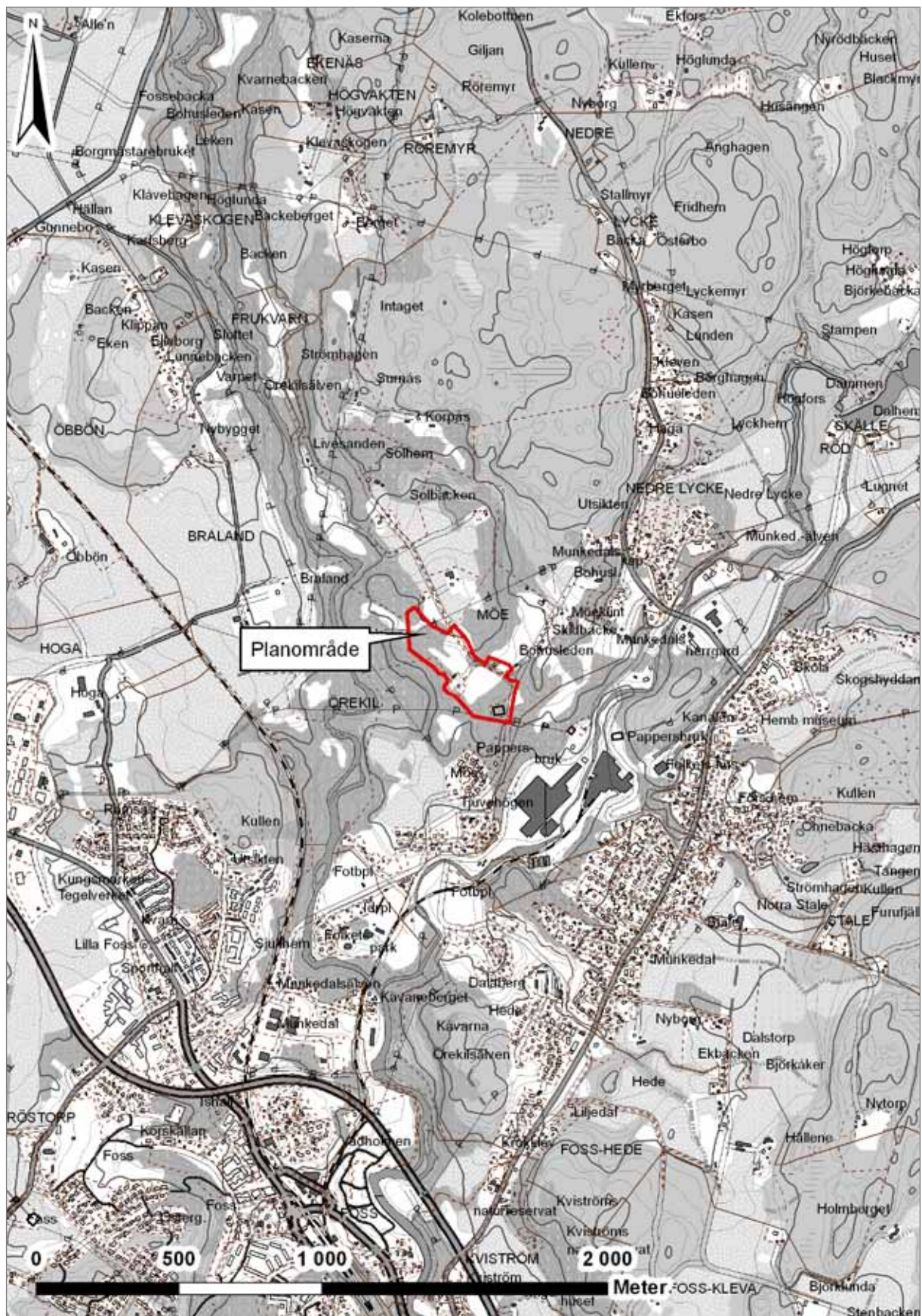
Om planområdet skulle komma att utökas, kan det också bli nödvändigt att komplettera denna utredning inom tillkomna ytor.

## Bakgrund

Munkedals kommun planerar för ny bebyggelse med 20-25 villatomter i anslutning till Korpåsvägen i Möe, ca 2 kilometer från tätorten Munkedals centrum, Munkedals kommun, Västra Götalands län (figur 1 och 2). Befintlig och ny bebyggelse inom programområdet är tänkt att anslutas till kommunalt vatten och avlopp. Detaljplanen förväntas antas under 2011 (Detaljplaneprogram för Möe-Korpås 2010).

På uppdrag av Munkedals kommun och Contekton Arkitekter Fyrstad AB har Bohusläns museum utfört en frivillig arkeologisk utredning inom det ca 7 hektar stora området. Det aktuella området ligger i en tät kulturbygd, där man kan förvänta sig lämningar från såväl forntid och medeltid som historisk tid. Av erfarenhet från tidigare utredningar i området förordades att den arkeologiska utredningen föregicks av en kulturgeografisk analys för att få ett så brett underlag som möjligt inför länsstyrelsens framtida prövning av planen.

Utredningens första etapp genomfördes våren 2011 och omfattade dels en byråmässig del med kulturgeografisk landskapsanalys, dels en besiktning i fält med inventering den 7 april. Denna del utfördes av



Figur 2. Utsnitt ur GSD-Fastighetskartan med platsen för undersökningen markerad. Skala 1:20 000. Godkänd ur sekretessynpunkt för spridning. Lantmäteriet 2011-09-13. Dnr 601-2011/2431.



Ådel V. Franzén (Jönköpings länsmuseum) och Niklas Ytterberg (Bohusläns museum). Utredningens andra etapp genomfördes den 9 till 11 maj 2011 genom sökschaktning med grävmaskin, provgrovsgrävning samt kartering (etapp 2). Denna del genomfördes av Niklas Ytterberg och Johan Karlsson (Bohusläns museum).

I rapporten används ”utredningsområdet” och ”programområdet” synonymt som beteckning för den aktuella undersökningsytan.

## Landskapsbild

Programområdet ligger i utkanten av Munkedals tätort och avgränsas av Möevägen i öster och Korpåsvägen i norr. Dock ligger fastigheterna Möe 1:75 och en mindre del av Möe 1:14 precis norr om Korpåsvägen. I väster avgränsas området av gränsen mot Möe 1:13 och ett föreslaget naturreservat för Örekilsälven. I söder utgörs gränsen av en kraftledningsgata. Området ligger delvis inom de starkt uppsplittrade inägorna till den före detta gården Möe.

## Naturlandskap

Möe ligger på en avsats ovanför branterna ner mot Örekilsälvens nedre lopp nära Brålandsfallet samt inklämt i kilen mellan Örekilsälvens och Munkedalsälvens sammanflöde. En mäktig israndavlagring sträcker sig från Torp mot nordväst och dämmer upp Kärsjön i norr. Landskapet är kanjonliknande och mycket naturskönt. Älvarna är även viktiga lekplatser för lax och havsöring. Den rika jordmånen i Örekilsområdet har bidragit till ädellövskogar med en rik flora och lundvegetation (Kulturminnesvårdsprogram 1995; Detaljplaneprogram för Möe-Korpås 2010:6).

Större delen av programområdet utgörs av öppen äldre åkermark samt lundvegetation med ädellövskog eller lövskog med ädellövinslag. Topografin är starkt varierad med höjdnivåer mellan ca 50 och 65 meter ö. h., och de odlade ytorna har anpassats efter den backiga terrängen. Idag ligger åkrarna i träda.

## Kulturlandskap och historiskt källmaterial

Möes läge, på en avsats nedanför Korpås och Haga och ovanför branterna ner mot Örekilsälven, har skapat en ficka av odlingsbar jord. Det är troligt att bebyggelsen under årtusendena har skiftat läge och att odlingsmarken har använts dynamiskt. Under demografiska uppgångstider eller i agrartekniska komplex med längre trädesperioder har åkerarealen ökat, medan den har krympt under perioder då den ekonomiska pendeln har svängt mot boskapsskötsel eller binäringar som viktigare näringsfång – eller tillfälliga eller längre ödegårdsperioder. Exempel på det senare är den för Bohusläns vidkommande dominerande senmedeltida agrarkrisen.

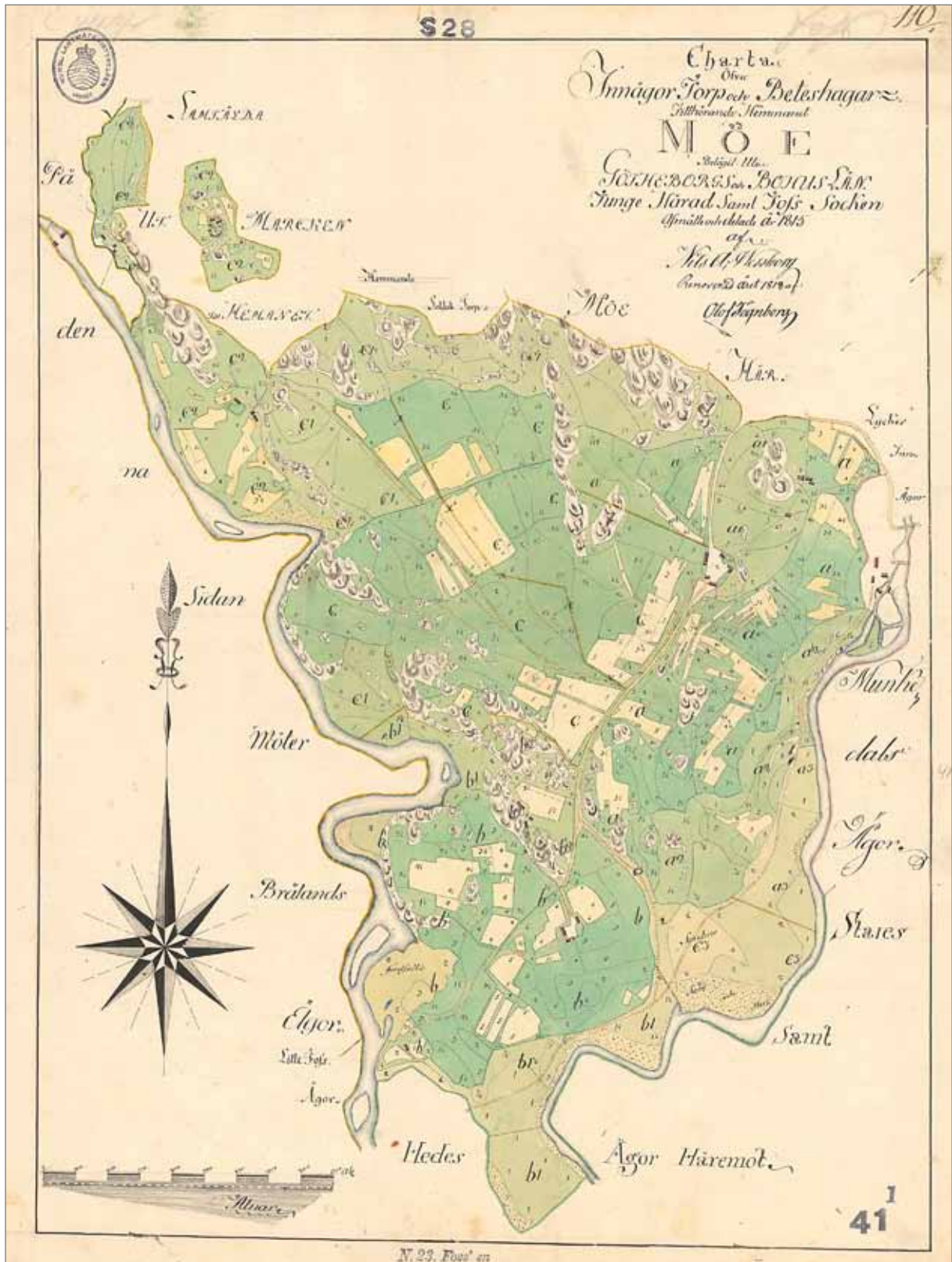
Äldsta skriftliga omnämning är från *Röde bok* år 1391, ”j Mydi”, där gården med sina fem markebol är en av de största i socknen. Senare uppteckningar uppvisar den moderna formen, ”(aff) Møde” 1544 och ”Möe” 1659. Ortnamnets betydelse är oklart. Kameralt har Möe omfattat ett helt hemman, fram till 1600-talets andra hälft som kyrkogods, därefter som krono- och från 1759 som skattehemman. I och med att Bohuslän blev svenskt hamnade Möe i kronans ägo. På 1660-talet fick riksrådet Harald Staake både Bråland och Möe som förläning. Möe hade legat öde, och inget hus fanns på gården när Staake fick det i förläning, troligen till följd av krig. Staake lade Möe som äng under Bråland. År 1680 gavs Möe i förläning till Staakes befallningsman Erich Swensson (Rydstrand 1986:119; Drougge 2001:38).

Möe omfattade vid storskiftet år 1815 ett helt hemman fördelat på tre gårdar: Norenberg  $\frac{1}{2}$ , Nordenberg  $\frac{1}{4}$  och Anders Dahlqvists gård på  $\frac{1}{4}$  mantal (figur 3). Hemmansklyvningen bör ha skett under 1700-talet. Var gården Möe tidigare har haft sin samlade bebyggelse kan antydast av lantmätarens s.k. bonitetskartering (bonitet = bördighet). Det visar sig att den högsta boniteten finns kring den sydligaste av de tre gårdarna, Anders Dahlqvists gård år 1815. Dock ligger denna gård topografiskt fel, eftersom den ligger nerdragen i en slänt nedanför Möes samlade åker- och ängsområde. Troligen ska denna indikation på långtida bosättning istället sättas i samband med den gigantiska hög, Tjuvehögen (Foss 221), som finns i detta område. Sannolikt överensstämmer Möegårdens ursprungliga läge med gården Norenberg, ett område som också omges av bonitetsvärderingar över medelvärdet (bilaga 5).

En annan möjlighet är att svaret istället finns i namnet på den hage som betecknas ”Ödegården” på storskifteskartan från år 1815. Namnet antyder att hagen och ägorna däromkring har varit läge för en gård som lagts öde, troligen i samband med den senmedeltida agrarkrisen. Att hagen verkligen är läget för ödegården antyds dels av den höga bonitet som lantmätaren åsätter ägan, dels av att det i hagens norra del finns ett gravfält med 25 högar och stensättningar (Foss 215). Kanske är detta läget för den ursprungliga Möegården.

På den ekonomiska kartan från 1936 ges troligen en bild över byn då åkermarkens omfattning var som störst. Ett större sammanhängande åkerområde omges då av små åkerytor. Här framträder ett mosaikartat landskap ovanför åbranten med öppna områden som inte är skog-beväxta utan där man på 1930-talet bör ha haft ängar eller beteshagar. Sankängar är på flera ställen markerade nedanför branten längs med Örekilsälven. Ökningen av åkermark har troligen skett dels i lägen som tidigare varit åker, dels i helt nya landskapspartier som tidigare dominerats av ängsmark.

Slutligen en anmärkning rörande namnet Korpås. Det avser ett avsöndrat före detta soldattorp som ligger ovanför ett högt stup mot älven till, en bit väster om utredningsområdet (Drougge 2001:39).



Figur 3. Storskifeskarta från 1815: "Charta Öfver Innägor Torp och Beteshagar Tillhörande Hemmanet Möe Belägit Uti Götheborgs och Bohus Län Tunge Härad Samt Foss Socken Afnätte och delade År 1815 af Nils A. Wessborg Renoverad året 1818 af Olof Tegnberg" (N23-41:1).

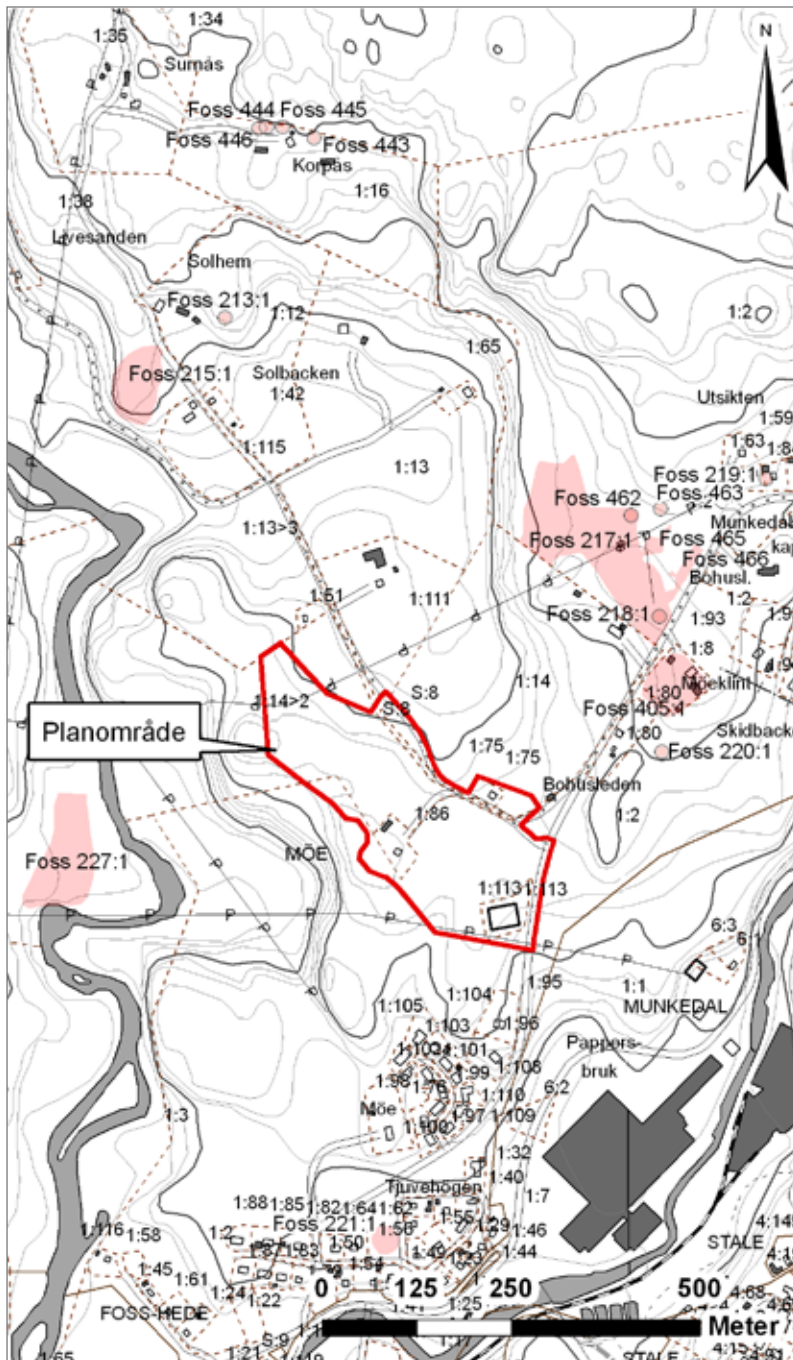
## Fornlämningsmiljö och tidigare undersökningar

Programområdet berör delvis så väl det kommunala kulturmiljöområdet nr 11, Torp-Bråland, med dess kanjonliknande landskap och ovanliga rikedom på fornlämningar som riksintresset för kulturmiljövård KO26 med dess bruksrelaterade lämningar och herrgårdar kring Munkedal. Längs älvfåran finns rikligt med fornlämningar främst från brons- och järnålder. Bland dem märks gravar, som rösen, stensättningar och högar. De ligger på krön eller torra slänter, ensamma eller samlade i gravfält, på båda sidor om älven. Rösena ligger oftast på bergskrön med vid utsikt. Stensättningarna ligger oftast något nedanför rösena, och högarna i övergången mellan berg och dalgångar. Gravar från yngre järnåldern ligger lägre, i våra dagars betesmarker (Kulturminnesvårdsprogram 1995).

Inom själv utredningsområdet fanns inga kända fornlämningar före utredningen. I närområdet finns dock åtskilliga (figur 4). Karakteristiska är dels förekomster av enstaka skålgropar på hållar eller block, varav flera i den aktuella dalgången (Foss 443-446 i det digitala fornminnesregistret FMIS). Dessa kan ges en vid datering till bronsålder-järnålder. Än mer karakteristiskt för området, i ett något vidare perspektiv, är den anmärkningsvärda koncentrationen av gravhögar vid Örekilsälvens och Munkedalsälvens nedre lopp. Här intar den mäktiga Tjuvehögen (Foss 221) en särposition med sina 40 meter i diameter och 6 meters höjd bara 500 meter söder om det aktuella området. I Munkedalsälvens närhet finns ytterligare en större gravhög (Foss 286). Även andra, mindre högar och andra gravformer, som stensättningar, markerar en närvaro i landskapet från brons- och järnålder. Ett gravfält med 10 högar och cirka 15 stensättningar (Foss 215) ligger precis norr om utredningsområdet vid Solbacken. Ytterligare en stensättning (Foss 213) finns vid gården Solhem. Dessa gravar är mellan 4 och 12 meter i diameter och relativt flacka. En domarring (Foss 214) bestående av fem stenar i en 3 meters stenkrets finns vid Korpås, en kilometer nordväst om utredningsområdet. Några höglignande lämningar har också iakttagits i området, även om deras status är oklar (Foss 220, 323).

Gravarna är strategiskt belägna i väl synliga lägen och relaterar sannolikt till en samtida, äldre bosättning. Spår av sådan äldre miljö kom fram vid undersökningar år 2007, bara 400 meter norr om det nu aktuella området, på Möeklint mittemot Munkedals kapell. Här fanns en komplex fossil odlingsmiljö (Foss 217) med bland annat röjningsrösen, stenfyllda vallar, terrasser och åkerhak, från åtminstone äldre järnålder till medeltid, samt en gravhög (Foss 218) och spridda härदार med okänd datering (Ortman 2008a; 2008b; Gustavsson & Ytterberg 2008).

Bland övriga kulturhistoriska lämningar finns de äldre gårdstomterna som är dokumenterade på lantmäterikartor från 1800-talet (Foss 404, 405 och 408). En speciell lämning utgörs av den förmodade gravplatsen (Foss 227) för offer för fältsjukan i början av 1800-talet. Den utgörs av ett fyrkantigt förhöjningar i marken nära Brålands gård.



Figur 4. Utsnitt ur GSD-Fastighetskartan, blad 8181, med översikt över undersökningsområdet samt närliggande fornlämningar markerade. Skala 1:10 000. Godkänd ur sekretessynpunkt för spridning. Lantmäteriet 2011-09-13. Dnr 601-2011/2431.

## Metod

Utredningens första etapp omfattade en byråmässig excerpering ur lantmäterikartor och ekonomiska kartan samt det digitala fornminnesregistret för den kulturgeografiska landskapsanalysen. Detta kompletterades med en inventering i fält där påträffade objekt beskrevs efter okulär besiktning.

Utredningens andra etapp omfattade sökschaktning med en bandgående grävmaskin med planskopa, provgrovsgrävning för hand samt kartering. Grävda schakt, påträffade lämningar och de från den tidigare utredningsetappen uppmärksammade objekten beskrevs, fotograferades med digitalkamera samt mättes in med GPS.

## Resultat

Först beskrivs inventeringen från utredningens första etapp och därefter resultatet från utredningsgrävningen, etapp 2.

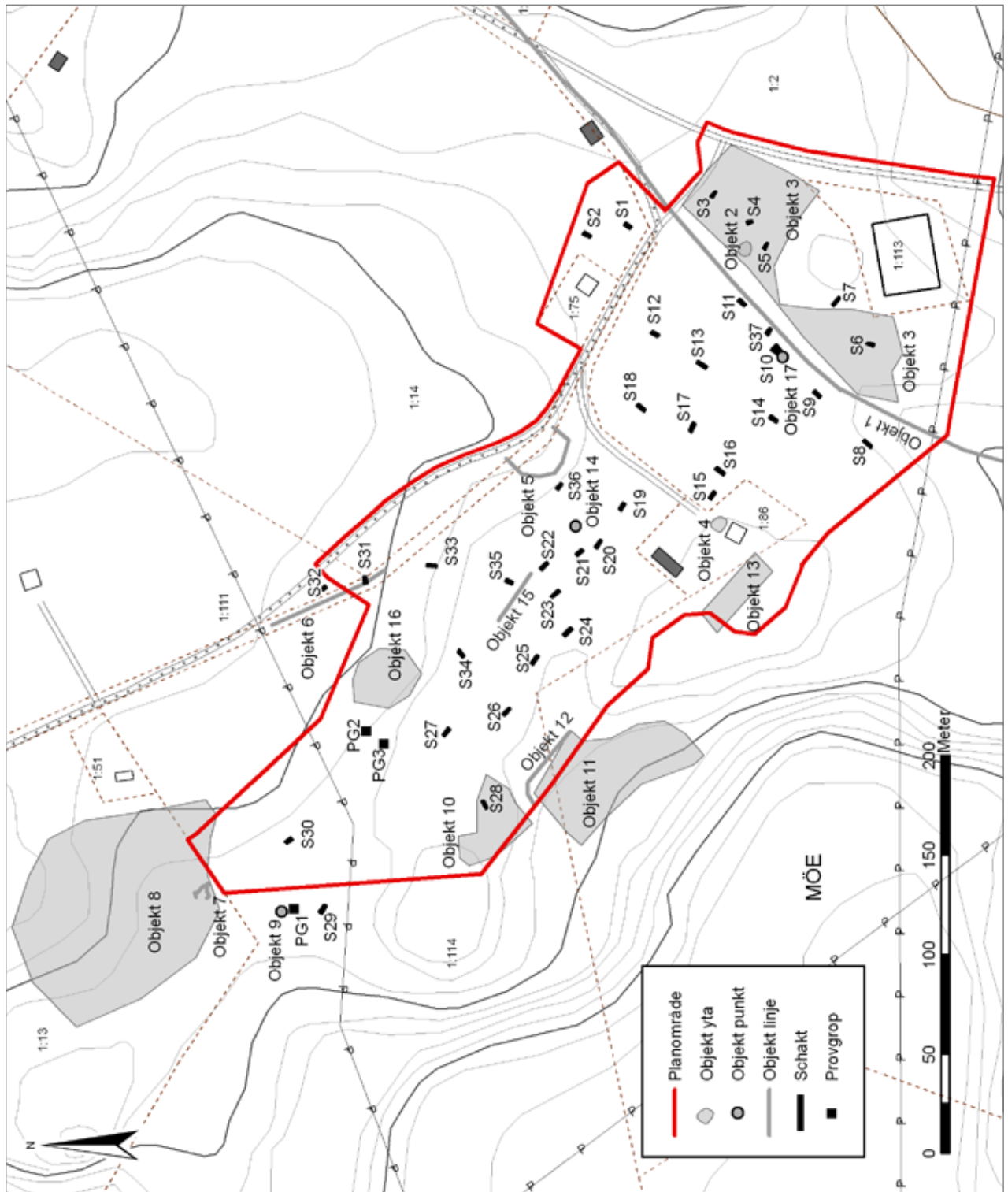
Samtliga påträffade lämningar, i denna rapport kallade objekt, finns i figur 5, samt i tabell 1 med föreslagen status och eventuell antikvarisk åtgärd. En mer utförlig beskrivning av objekten finns också som bilaga 1 samt i bilaga 5, rapporten från den kulturgeografiska analysen.

Registreringen i digitala fornminnesregistret FMIS kom att ske under slutarbetet med denna rapport, varför objektbenämningarna används genomgående i resultatdelen och kartorna. I tabell 1 och bilaga 1 nedan återfinns FMIS-beteckningarna för de registrerade objekten.

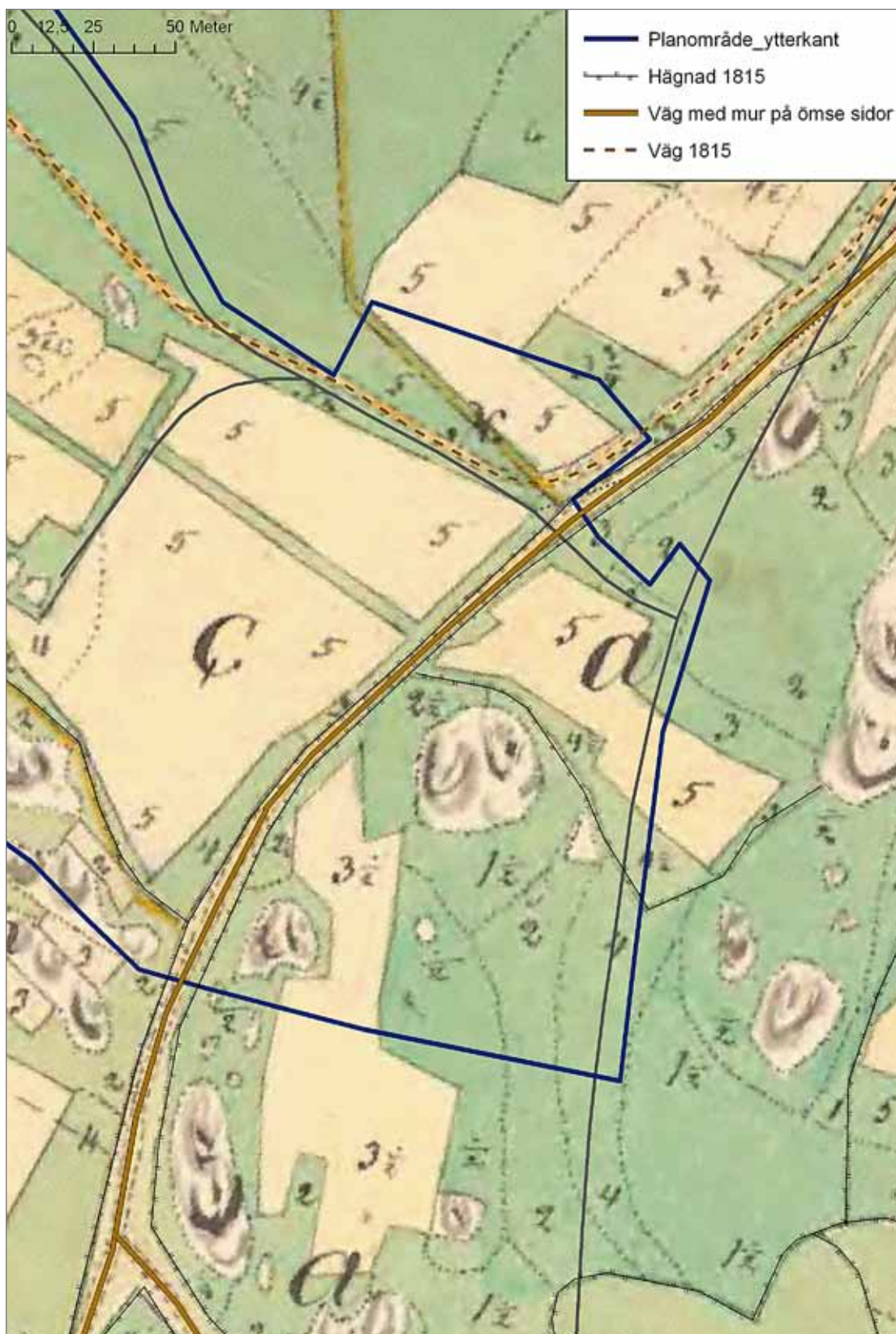
### Etapp 1

I områdets östra del finns en äldre färdväg kantad av stenmurar (objekt 1) längs en sträcka av minst 250 meter (figur 7). Vägen syns på storskifteskartan år 1815 (figur 6). Färdvägen går genom utredningsområdet och fortsätter både norr och söder om detta. I norr får färdvägen ett abrupt slut i och med dagens Möevägen, medan den fortsatta sträckningen söderut inte är klarlagd. I södra delen av utredningsområdet går vägen genom en starkt nedskuren ravin. På 1937 års ekonomiska karta är färdvägen tagen ur drift, förutom sträckan norr om utredningsområdet upp mot Möeklint och Nedre Lycke. Möevägen var ännu inte anlagd då.

I samma område som färdvägen finns också en gravhög (figur 8) som är ca 7 meter i diameter och 0,6 meter hög (objekt 2) samt en eventuell gravhög, ca 7 meter i diameter och 0,8 meter hög (objekt 4). Den sistnämnda låg inom fastigheten Möe 1:86 och ska enligt uppgift ha uppstått i samband med grävning för källare under bostadshuset, samtidigt som läget talar för att här funnits en ursprunglig hög som möjligen "bättrats på" (figur 9).



Figur 5. Samtliga grävda schakt, provgropar och objekt inom eller i direkt anslutning till utredningsområdet. Endast del av Objekt 1 visas på denna karta, se figur 13 nedan. Skala 1:3000. Godkänd ur sekretessynpunkt för spridning. Lantmäteriet 2011-09-13. Dnr 601-2011/2431.



Figur 6. Den äldre färdvägen, objekt 1, i relation till åkrar, ängar och betesmark samt övriga brukningsvägar som beskrivs i kartan vid storskiftet 1815. Färdvägen antas ha en betydande ålder och var huvudsaklig färdled mellan gårdarna i denna del av socknen.





Figur 7. Den äldre färdvägen är kantad av delvis utrasade stenmurar och grunda diken. Murarna är skadade av träd, och vägytan är belamrad med ris. Foto mot västnordväst, Niklas Ytterberg.



Figur 8. Gravhögen objekt 2 var ca 7 meter i diameter och 0,6 meter hög. Översikt efter rensning. Färdvägen, objekt 1, ligger direkt väster om högen. Foto mot norr, Johan Karlsson.



Figur 9. Gravhögen objekt 4 intill bostadshuset på fastigheten Møe 1:86, ca 7 meter i diameter och 0,8 meter hög. Möjligen bara rester efter grävning för källargrunden, men läget talar för en tolkning som fornlämning. Foto mot nordväst, Niklas Ytterberg.



*Figur 10. Skålgropshällen med den enstaka skålgropen markerad.  
Foto mot nordväst, Niklas Ytterberg.*



*Figur 11. Precis utanför utredningsområdet i nordväst låg ett äldre stenbrott utan spår av moderna brukningsmetoder. Foto mot norr, Niklas Ytterberg.*

På det centrala gårdet ovanför en markant slänt hittades en skålgrop i en markfast häll (objekt 14). Skålgropen var 5 centimeter i diameter och 1 centimeter djup (figur 10). Precis utanför utredningsområdet i nordväst ligger ett äldre stenbrott (objekt 7) utan spår av moderna brukningsmetoder (figur 11).

Övriga objekt ligger utspridda över hela utredningsområdet och utgörs av fossila åkerelement som åkrar med grunda diken, sluttterrass, åkerhak, kolluvier, stengärdesgårdar, ett yngre odlingsröse samt en igenvuxen grustäkt och en bruksväg (se bilaga 1 och 5). Dessa yngre fossila



Figur 12. Härdgropen A1 i plan före provundersökning. Härdgropen var 1,8 meter lång och som mest 1 meter bred samt ca 0,12 meter djup. Ovanpå härdgropen låg grovt grus och ovanpå det ett 0,35 meter tjockt kolluvium. Foto mot väster, Johan Karlsson.

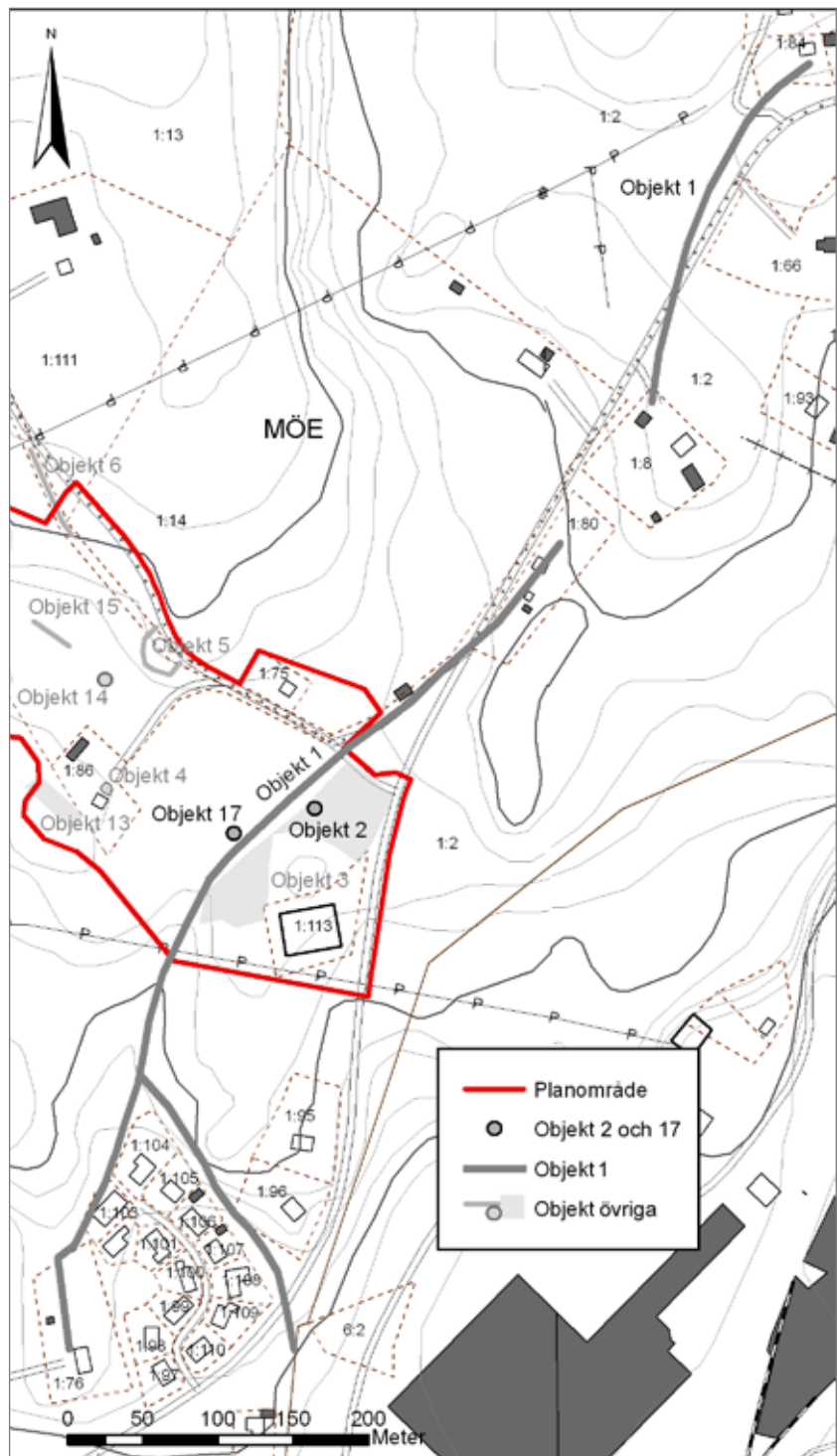
åker-element har med all sannolikhet en ålder mellan storskifteskartan från 1815 och den ekonomiska kartan år 1937. Som spår av ett äldre kulturlandskap har de ett visst kulturhistoriskt värde men ingen skyddsstatus förutom det generella biotopskyddet i miljöbalken.

## Etapp 2

Totalt grävdes 37 sökschakt om sammanlagt 149 löpmeter samt 3 provgropar om ca  $0,4 \times 0,4$  meters storlek inom det 7 hektar stora området (bilaga 2 och 3). Provgroparna grävdes i lägen där grävmaskinen inte kom åt. På det södra gårdet i schakt 8, 10 och 11 påträffades under matjorden ett 0,20-0,35 meter tjockt lager mörkbrun siltig lera med en grusig horisont nedtill. Detta bör tolkas som ett kolluvium, det vill säga att jordbruksaktiviteter genom århundradena har förflyttat jord som har ansamlats i nederkant mot ravinen, jämte den gamla färdvägen.

Flertalet sökschakt och alla provgropar var helt fyndtomma (bilaga 2 och 3). I schakt 10 fanns dock på 0,6 meters djup en härdgrop (A1) som var  $1,8 \times 1,0$  meter stor och 0,12 meter djup (figur 12, bilaga 4). Den överlagrades av en grusig horisont och kolluviet. Indirekt ger det anläggningen en datering till tiden före odlingen på inägor, med stor sannolikhet är härden förhistorisk. I ett annat schakt i utredningsområdets nordvästra del fanns små mängder bränd lera (schakt 32). För övrigt påträffades inga anläggningar eller fynd vid den andra utredningsetappen.

I samband med utredningsgrävningen genomsöktes också områdets hållmarker efter fler ristningar eller skålgropar, men utan resultat. Inte heller i anslutning till den tidigare påträffade skålgropen (objekt 14) kunde någon mer skålgrop konstateras, trots idogt letande.



Figur 13. Översikt över området kring färdvägen objekt 1, gravhögen objekt 2 och härdgropen objekt 17. Skala 1:5000. Godkänd ur sekretessynpunkt för spridning. Lantmäteriet 2011-09-13. Dnr 601-2011/2431.

## Sammanfattning av utredningens båda etapper

Under ett ansamlat odlingslager finns en härdgrop (objekt 17) i östra delen av utredningsområdet. I denna del finns också en äldre färdväg (objekt 1), en gravhög (objekt 2) och en eventuell gravhög (objekt 4). På ett gårde centralt i området finns en skålgrop i en häll (objekt 14). Precis i kanten av utredningsområdet i nordväst ligger ett äldre stenbrott (objekt 7). Övriga objekt var fossila åkerelement vilka speglar landskapets omvandling främst efter skiftena på 1800- och 1900-talen (tabell 1).

Objekt nr	Typ	FMIS	Bedömning	Åtgärd
1a+b	Färdväg	Foss 497	Övrig kulturhistorisk lämning	Bevaras och vårdas
2	Hög	Foss 493	Fast fornlämning	Bevaras el. förundersöks
3	Fossil åker		Utan åtgärd	Ingen
4	Hög	Foss 495	Bevakas	Bevaras el. förundersöks
5	Täkt		Utan åtgärd	Ingen
6	Bruksväg		Utan åtgärd	Ingen
7	Stenbrott	Foss 498	Övrig kulturhistorisk lämning	Bevaras
8	Fossil åker		Utan åtgärd	Ingen
9	Skärvstensförekomst		Utan åtgärd	Ingen
10	Fossil åker		Utan åtgärd	Ingen
11	Sentida åker		Utan åtgärd	Ingen
12	Stenmur		Utan åtgärd	Ingen
13	Sentida åkrar		Utan åtgärd	Ingen
14	Skålgrop	Foss 494	Fast fornlämning	Bevaras
15	Odlingsröse		Utan åtgärd	Ingen
16	Fossil åker		Utan åtgärd	Ingen
17	Härdgrop	Foss 496	Fast fornlämning	Bevaras el. förundersöks

Tabell 1. Påträffade objekt med kort beskrivning, föreslagen status och antikvarisk åtgärd. I förekommande fall återges även FMIS-beteckningar.

Bohusläns museums bedömning är att den ena gravhögen, skålgropshällen och härdgropen (objekt 2, 14 och 17) utgör fasta fornlämningar, medan den eventuella gravhögen (objekt 4) inne på fastigheten Möe 1:86 är ett bevakningsobjekt. Färdvägen och stenbrottet (objekt 1 och 7) är en övriga kulturhistoriska lämningar. Övriga objekt lämnas utan vidare antikvarisk åtgärd.

## Resultat gentemot undersökningsplanen

Utredningen syftade till att fastställa samtliga tidigare okända forn- och kulturlämningar inom programområdet samt att belysa landskapets utveckling över tid. I två offerter daterade 15 november 2010 och 14 april 2011 erbjöd Bohusläns museum en tvådelad arkeologisk utredning där den första etappen avsåg en kulturgeografisk analys, dvs. genomgång av historiska kartor och akter samt en fältbesiktning. Den sammanvägda

kulturgeografiska analysen bildade sedan underlag för nästa etapp som genomfördes med grävda sökschakt och provgropar inom de ytor som ansågs kunna innehålla fornlämningar samt en markkemisk kartering inom valda ytor. Den markkemiska karteringen avsåg att i anslutning till de arkeologiska resultaten kunna ge ytterligare indikationer på förhistoriska bebyggelse lämningar inom området, en metod som bland annat prövats i det närliggande området på Möeklint år 2007 (Ortman 2008a). Här fanns också möjlighet till jämförelse mellan boplatslämningar, markens fosfathalt och bonitetskarteringen från 1805 års storskiftesförrättning (se bilaga 5).

Bohusläns museum anser att syftet är uppfyllt och att genomförandet har svarat mot offerterna. Den markkemiska karteringen kom dock aldrig att utföras; den ansågs omotiverad, eftersom tydliga spår av förhistoriska eller historiska boplatslämningar i stort sett saknades inom området. Rapporten har dock försetts, huvudsakligen på grund av rutiner hos FMIS att kräva godkännande av beslutande länsstyrelse.

## Materialets potential

Det aktuella området ligger i en tät kulturbygd, där man kan förvänta sig lämningar från forntid, medeltid och historisk tid. De påträffade fornlämningarna är av sådan art att de speglar det typiska i det aktuella landskapsavsnittet. Det gäller främst de båda ensamliggande gravhögar (objekt 2 och det mer osäkra objekt 4) med utseendet och lägen som talar för en datering till yngre järnålder. Gravarna ska närmast jämföras med gravfältet vid Solbacken (Foss 215) och den ensamliggande högen på Möeklint (Foss 218) samt den högliknande lämningen strax intill (Foss 220). Hela området längs Munkedalsälvens nedre lopp och sammanflöde med Örekilsälven karakteriseras i själva verket av stensättningar och gravhögar, både storhögar i topografiskt markanta lägen och mindre högar i mer undanskymda lägen.

Även den nyupptäckta skålgropshällen (objekt 14) ansluter väl till miljön i området, med en liten koncentration av hällar och block med enstaka skålgropar bara 500 meter norr om utredningsområdet. Dessa mer anonyma fornlämningar utgör en mer svår fångad lämningstyp med datering främst till brons- och järnålder. En tolkning är att de markerar närvaro i landskapet kopplad till fruktbarhet och god äring (jfr. Toreld 2010).

Den tredje fornlämningstypen utgörs av en enstaka härdgrop (objekt 17) som, om den inte utgör spår av någon regelrätt bosättning, kan spegla ett eventuellt utmarksutnyttjande under förhistorisk tid, t.ex. i samband med nattvisten för herdar eller kultiska aktiviteter under brons- och äldre järnålder (jfr. Claesson 2007).

Den kulturhistoriska lämningen färdvägen (objekt 1) har möjligen medeltida eller kanske till och med förhistoriska anor. De äldre by- och gårdsvägarna ledde inte som dagens vägar på tvärs genom landskapet

utan slingrade i topografiskt anpassade lägen i ett nät som knöt samman gårdarna. Äldre brukningsvägar är viktiga att bevara, för att de berättar om kontakten mellan gårdar och byar och om gårdarnas markanvändning i äldre tid. Dessutom är de bara fragmentariskt bevarade och ofta starkt uppbrutna av dagens moderna infrastruktur. Denna väg utgör ett pedagogiskt och visuellt starkt exempel på hur en körväg såg ut i Bohuslän i äldre tid. Vägens ursprung går möjligen tillbaka till åtminstone medeltid.

## Slutsatser samt åtgärdsförslag

Bohusläns museum anser att gravhögen objekt 2 och skålgropshällen objekt 14 utgör fasta fornlämningar som, inräknat skyddsområde, i första hand bör bevaras och vars värden bör tillvaratas inom programområdet. Detsamma gäller objekt 17, som utgörs av en härdgrop under ett relativt mäktigt kolluvium, ett ackumulerat odlingslager. Status för objekt 4, en förmodad övertäckt gravhög, är osäker och bör fortsatt bevakas. Det äldre stenbrottet objekt 7 har ett kulturhistoriskt värde och bör beaktas, men ligger precis utanför utredningsområdet (tabell 1 och bilaga 1).

Om exploatering inte kan undvikas, förordar Bohusläns museum en arkeologisk förundersökning för att fastställa fornlämningarnas vidare status. Undantaget utgör skålgropshällen objekt 14, som i och med genomförd utredning bör anses färdigdokumenterad. För den äldre färdvägen, objekt 1, bör Munkedals kommun dessutom konsultera Länsstyrelsen eller Bohusläns museum för hjälp med vårdåtgärder för bästa möjliga bevarande.

Observera också att, om utsträckningen av planområdet utökas, kan det bli nödvändigt att komplettera denna utredning inom tillkomna ytor.

## Referenser

### Litteratur

Claesson, P. 2007. Två anläggningar – ett sammanhang? Spår av ritual sett utifrån ett kokgropssystem och en cirkulär konstruktion i norra Bohuslän. I: Claesson, P. & Lönn, M. *Vistelser vid vatten. Gropkeramiska boplatser och kokgropar från bronsålder och järnålder*. Riksantikvarieämbetet, Arkeologiska undersökningar, Skrifter 69, Stockholm:75-102.

Drougge, G. 2001. *Ortnamnen i Tunge Härad. Ortnamn i Göteborgs och Bohus län XV*. Dialekt-, ortnamns och folkminnesarkivet i Göteborg. Göteborg.

Gustavsson, A. & Ytterberg, N. 2008. *Mycket i Möe! Arkeologisk förundersökning Foss 217, 218 samt nyupptäckta fornlämningar FU1 och FU2, Möe 1:2, Foss socken, Munkedals kommun*. Bohusläns museum Rapport 2008:8. Uddevalla.

Ortman, O. 2008a. *Odlingsspår i Munkedal. Särskild arkeologisk utredning samt fastställande av fornlämningsstatus av Foss 217 och Foss 218, Möe 1:2, Foss socken, Munkedals kommun*. Bohusläns museum Rapport 2008:2. Uddevalla.

Ortman, O. 2008b. *Ytterligare ett odlingsröse inom Foss 217. Arkeologisk förundersökning. Foss 217, Möe 1:2, Foss socken, Munkedals kommun*. Bohusläns museum Rapport 2008:33. Uddevalla.

Rydstrand, S. 1986. Gårdar i Foss. I: Carlsson, A & Dalhqvist, G. (red.). *Fem socknar i Munkedal*. Munkedal.

Toreld, C. 2010. Skålgroparna vid Saltkällan. I: Petersson, H. & Toreld, C. *Utblickar från Munkedal. 10 000 år av Bohusläns förhistoria*. Bohusläns museum, Kulturhistoriska dokumentationer 27, Uddevalla:224-235.

### Otryckta källor

Detaljplaneprogram för Möe-Korpås, Befintliga och nya bostäder inom fastigheterna Möe 1:2, 1:14 m. fl. Korpåsvägen, Munkedals kommun, Juni 2010. Programhandling. Munkedals kommun, Utvecklingsavdelningen och Contekton Arkitekter Fyrstad AB.



FMIS. Fornminnesinformationssystem, Riksantikvarieämbetet. Se forn-  
lämningarna på <http://www.fmis.raa.se>.

Kulturminnesvårdsprogram för Munkedals kommun. 1995. Munkedal.

## Kartor

Ekonomiska kartan 1937. Håby J131-63no. Rikets allmänna kartverks  
arkiv.

Storskifte Möe 1815. Koncept 14-FOS-47. Lantmäterimyndigheter-  
nas arkiv.

Storskifte Möe 1815. Renovation år 1818 N23-41:1. Lantmäteristy-  
relsens arkiv.

Se kartorna på <http://historiskakartor.lantmateriet.se>

## Tekniska och administrativa uppgifter

<b>Lst dnr:</b>	-
<b>Västarvet dnr:</b>	NOK 847-2010
<b>Västarvet pnr:</b>	10245
<b>Fornlämningsnr:</b>	xxx
<b>Län:</b>	Västra Götalands län
<b>Kommun:</b>	Munkedal
<b>Socken:</b>	Foss
<b>Fastighet:</b>	Möe 1:2, 1:14
<b>Ek. karta:</b>	8181
<b>Läge:</b>	X 6487257, Y 3067237
<b>Meter över havet:</b>	50-65
<b>Koordinatsystem:</b>	Sweref 99 TM
<b>Höjdsystem:</b>	RH00
<b>Uppdragsgivare:</b>	Munkedals kommun
<b>Ansvarig institution:</b>	Bohusläns museum
<b>Projektledare:</b>	Niklas Ytterberg
<b>Fältpersonal:</b>	Johan Karlsson, Niklas Ytterberg
<b>Konsulter:</b>	Stene Entreprenad & Lantbruk AB, Jönköpings länsmuseum
<b>Fältarbetstid:</b>	2011-04-07 samt 2011-05-09–11
<b>Arkeologtimmar:</b>	48
<b>Undersökt yta:</b>	149 löpmeter schakt, 70 000 m <sup>2</sup> (extensivt)
<b>Arkiv:</b>	Bohusläns museums arkiv
<b>Fynd:</b>	Inga fynd omhändertogs

# Bilagor

Bilaga 1. *Lista över objekt*

Bilaga 2. *Schakttabell*

Bilaga 3. *Provgropstabell*

Bilaga 4. *Anläggningstabell*

Bilaga 5. *Kulturgeografisk kartanalys och fältinventering*

## Bilaga 1. Objektlista

### Objekt 1 (Foss 497) Färdväg (övrig kulturhistorisk lämning)

Äldre färdväg bevarad inom en sträckning av minst 300 meter (nordöst-sydväst). Äldre vägbank, 3 till 6 meter bred, vanligen 3,5 till 4 meter. På ömse sidor av vägen finns en avgränsning i form av en 0,5 till 1,0 meter bred flerskiktad stenmur av 0,3 till 1,5 meter stora stenar/block, vanligen 0,4 till 0,8 meter stora. Murarna är utrasade och utplockade på sina ställen. Troligen har stenar avlägsnats i sen tid, bl.a. finns ett genombrott mellan ett f.d. gärde i öster och gärdet i väster. Färdvägen bryts av Korpåsvägen i norra delen. Färdvägen kantas av lövblandskog som delvis har sprängt stenar ur muren.

Vägen har sannolikt en avsevärd ålder. Den finns belagd på storskifteskarta från 1815 (14-fos-47).

### Objekt 2 (Foss 493) Hög (fast fornlämning)

Gravhög, rund, 7 meter i diameter och 0,6 meter hög. Relativt flack profil. Ytligt i högens centrala del är ett antal 0,2 till 0,3 meter stora stenar, möjligen röjningssten. Efter yttlig avtorvning av ett utsnitt i högens östra del och in mot mitten framträder ett mörkare jordlager och en tydlig övergång mot den omgivande gamla odlingshorisonten.

Högen syns tydligt som ett impediment i åkermark på storskifteskarta från 1815 (14-fos-47).

### Objekt 3 (Ej registrerad i FMIS) Fossil åker (utan åtgärd)

Terrass/fossil åker. Terrass i anslutning till bergsknalle samt åkrar avgränsade av grunda post-skiftesdiken med ca 4–5 meters mellanrum. Odlingssten uppkastad i kanterna av bergsklacken.

Här grävdes schakt 7 tvärs över terrasskanten. Stratigrafin i östra delen (ej odlad): förna 0,20 meter med upplagda stenar (max 0,30 meter stora), därunder 0,25 meter brun sand. Västra delen (odlad): matjord 0,20 meter, därunder 0,15–0,20 meter grå siltig lera. I själva terrasskanten var stratigrafin: sandblandad matjord 0,30 meter, därunder 0,10 meter grå siltig lera, därunder brun sand.

### Objekt 4 (Foss 495) Hög (bevakas)

Gravhög, rund, 7 meter i diameter och 0,8 meter hög. Svagt välvd profil. Omges utom mot sydöst av en betongmur av 0,1-0,3 meters höjd med inmurade stenar. Beväxt med en kraftig björk. Belägen på privat tomtmark intill bostadshus i sydväst.

Fastighetsägaren meddelar att graven troligen påförts med massor

i samband med grävning för källare under bostadshuset under första halvan av 1900-talet. Avståndet till källarnedgången är ca 2,5 meter. Därav den antikvariska bedömningen som bevakningsobjekt, även om formen, läget och fornlämningsbilden i övrigt talar för fast fornlämning.

### **Objekt 5 (Ej registrerad i FMIS) Täkt (utan åtgärd)**

Sentida täkt för jord eller stenmaterial. En svagt prickad linje på 1937 års ekonomiska karta kan markera en mindre täkt som senare har utvidgats. Skarpa kanter i slänten. Enligt storskifteskartan skall här ha legat en åker, vilket det omöjligt kan ha gjort om slänten är naturlig.

### **Objekt 6 (Ej registrerad i FMIS) Bruksväg (utan åtgärd)**

Sentida bruksväg synlig på 1815 års storskifteskarta och 1937 års ekonomiska karta.

### **Objekt 7 (Foss 498) Stenbrott (övrig kulturhistorisk lämning)**

Äldre stenbrott i en mindre bergknalle, ca 25 × 10 meter stor (nordväst-sydöst) och som mest 2,5 meter hög. Själva brottytan ligger i nordvästra änden av bergknallen, är hästskoformad och ca 7 × 4 meter stor (nordväst-sydöst). Enstaka kvarliggande block i mindre format ligger kvar. Berggrunden utgörs av en skiktad mörk och tät magmatisk bergart. Inga spår av borring eller moderna brukningsmetoder finns. Intill och strax sydväst om knallen går en äldre bruksväg mellan äldre åkerytor, med en avstickare upp mot tåkten.

Ligger strax utanför utredningsområdet.

### **Objekt 8 (Ej registrerad i FMIS) Fossil åker (utan åtgärd)**

Sentida (och äldre?) fossil åker med slutterrass. Sentida fossila åkrar med grunda post-skiftesdiken. Tämigen tydlig slutterrass vilket kan indikera äldre odling i området. Beväxt med planterad gran.

Ligger till stor del utanför utredningsområdet.

### **Objekt 9 (Ej registrerad i FMIS) Skärvtensförekomst (utan åtgärd)**

Skärvtensförekomst. Slänt i kanten mellan gärde och mindre bergsparti.

Här grävdes provgrop 1 (0,4 × 0,4 meter) för att kontrollera skärvtensförekomsten. Stratigrafi: överst förna 0,10 m, därunder 0,35 m

brun humös siltig sand med rötter och delvis skärviga stenar 0,05-0,20 m stora, därunder ljusbrun siltig sand. Relativt stor mängd stenar, som dock bedömdes vara naturliga.

Ligger i kanten av utredningsområdet.

### **Objekt 10 (Ej registrerad i FMIS) Sentida åker (utan åtgärd)**

Troligen sentida åker.

### **Objekt 11 (Ej registrerad i FMIS) Sentida fossil åker (utan åtgärd)**

Sentida fossil åker som finns med på 1815 års storskifteskarta. Avgränsad med hak.

Ligger delvis utanför utredningsområdet.

### **Objekt 12 (Ej registrerad i FMIS) Stenmur (utan åtgärd)**

Stenmur som avgränsar den fossila åkern objekt 10 i överkant.

### **Objekt 13 (Ej registrerad i FMIS) Sentida åker (utan åtgärd)**

Mindre fossil åker som finns med på 1815 års storskifteskarta.

### **Objekt 14 (Foss 494) Hällbild (fast fornlämning)**

Skålgrop i fast berghäll, ca 7×2 meter stor (nordväst–sydöst) och in- till 0,5 meter hög, som sluttar mot nordöst. Hällen är kraftigt lav- och mossbeväxt. Efter borstning framträdde en skålgrop i den nordvästra delen av hällen, orienterad mot nordöst. Skålgropen är 0,05 meter i diameter och 0,01 meter djup.

Hällen och skålgropen har mätts in med GPS, kritats, fotodokumenterats och beskrivits.

### **Objekt 15 (Ej registrerad i FMIS) Odlingsröse (utan åtgärd)**

Glest upplagd odlingssten med odlingsröse i östra delen.. Kan vara odlingshinder i form av ytligt liggande berg.

## **Objekt 16 (Ej registrerad i FMIS) Äldre? fossil åker (utan åtgärd)**

Möjlig äldre fossil åker. Högt belägen, i små sänkor i bergknalle med ädellövskog. Osäker status, kan ev. bedömas som övrig kulturhistorisk lämning eller bevakningsobjekt.

## **Objekt 17 (Foss 496) Härd (fast fornlämning)**

Härdgrop (A1) påträffad i sökschakt på 0,6 meters djup. Härdgropen är oval, 1,8×1,0 meter stor och orienterad i nord-syd. Den innehåller skörbrända och skärviga stenar, ca 0,01 till 0,08 meter stora, samt kol. På ytan finns flera kvartsnoder. I sydvästra hörnet provundersöktes härdgropen, som visade sig ha en svagt skålad profil, som mest ca 0,12 meter djup.

Anläggningen var belägen under en lins av naturlig småsten i ett kolluvium av 0,35 meters mäktighet. Härdgropen var nedgrävd i alven som utgjordes av beige grusig siltig lera.

## Bilaga 2. Schakttabell

Schakt nr	Längd m	Bredd m	Djup m	Beskrivning	Fynd	Anläggning	Övrigt
S1	4,0	1,35	0,80	Matjord 0,35 m, därunder 0,35 m äldre matjord, därunder gråbrun sand.			Översta lager påförd jord.
S2	3,8	1,35	0,30	Matjord 0,25 m, därunder gråbrun sand.			
S3	3,0	1,35	0,40	Matjord 0,35 m, därunder brun sandig silt.			
S4	2,8	1,35	0,30	Matjord 0,25 m, därunder brun siltig lera.			
S5	3,0	1,35	0,25	Matjord 0,20 m, därunder brun siltig lera. Kolstänk överst i alven i V delen.			Recent kol.
S6	3,4	1,35	0,40	Matjord 0,25 m, därunder brun något grusig lerig silt.			
S7	4,5	1,35	0,50	Ö delen: förna 0,20 m med upplagda stenar (max 0,30 m st), därunder 0,25 m brun sand; V delen: matjord 0,20 m, därunder 0,15-0,20 m grå siltig lera. I åkerhak: sandblandad matjord 0,30 m, därunder 0,10 m grå siltig lera, därunder brun sand.			Schaktet korsar åkerhak, äldre åkeryta i V delen.
S8	4,0	1,35	0,50	Matjord 0,25 m, därunder 0,20 m mörkbrun lerig silt (kolluvium), därunder grå, något grusig sandig silt.			Kolluvium.
S9	3,5	1,35	0,20	Matjord 0,20 m, därunder brun, något grusig siltig lera.			
S10	3,4	3,00	0,65	Matjord 0,25 m, därunder 0,35 m brun siltig lera (kolluvium) med en grusig horisont, därunder beige grusig siltig lera.		A1	Kolluvium.
S11	5,0	1,35	0,85	Matjord 0,25 m, därunder 0,35 m brun, något humösa sandig siltig lera (kolluvium), därunder svartbrun till mörkgrå sandig siltig lera med stenar 0,05-0,30 m st.			Kolluvium.
S12	4,5	1,35	0,25	Matjord 0,25 m, därunder gulbrun siltig lera.			
S13	5,0	1,35	0,25	Matjord 0,25 m, därunder beige, något grusig sandig silt.			
S14	4,8	1,35	0,35	Matjord 0,30 m, därunder grå grusig siltig sand med stenar 0,1-0,3 m st.			
S15	4,0	1,35	0,20	Matjord 0,20 m, därunder gulbrun siltig lera med småsten.			
S16	4,7	1,35	0,35	Matjord 0,20 m, därunder brun sandig silt, mot botten grusig.			



Schakt nr	Längd m	Bredd m	Djup m	Beskrivning	Fynd	Anläggning	Övrigt
S17	4,7	1,35	0,35	Matjord 0,20 m, därunder 0,10 m brun lerig silt, därunder beigebrun silt.			
S18	4,0	1,35	0,20	Matjord 0,20 m, därunder gulbrun siltig lera, fläckvis sandig.			
S19	4,5	1,35	0,45	Matjord, därunder grusig lera, undergrund grus.			
S20	4,7	1,35	0,35	Matjord, därunder siltig lera, undergrund lera.			
S21	3,8	1,35	0,40	Matjord, därunder lerig silt med småsten.			
S22	4,3	1,35	0,25	Matjord, därunder lerig silt, undergrund silt.			
S23	4,8	1,35	0,35	Matjord, därunder lerig silt, undergrund stenig lera.			
S24	4,9	1,35	0,50	Matjord, därunder siltig lera.			Kolluvium?
S25	4,9	1,35	0,40	Matjord, därunder silt.			
S26	4,5	1,35	0,40	Matjord humös med rötter, därunder siltig lera, undergrund sandig lera.			
S27	4,2	1,35	0,40	Matjord humös med rötter, därunder sandig lera, undergrund lera.			
S28	4,1	1,35	0,40	Matjord torvig, därunder silt, undergrund naturlig stenpackning			
S29	4,7	1,35	0,40	Matjord torvig, därunder lerig silt, undergrund stenig.			
S30	3,4	1,35	0,22	Matjord, därunder silt, undergrund grusig.			
S31	3,3	1,35	0,25	Matjord, därunder lerig silt, undergrund silt.			I sträckning för äldre väg.
S32	2,0	1,35	0,25	Matjord, därunder lerig silt, undergrund något stenig.	Bränd lera		
S33	5,1	1,35	0,35	Matjord 0,25 m, därunder gulbrun lerig silt.			
S34	3,9	1,35	0,30	Matjord 0,20 m, därunder gulbrun lerig silt.			Grävd genom åkerhak.
S35	3,3	1,35	0,25	Matjord 0,15 m, därunder silt med kolstänk.			
S36	3,6	1,35	0,35	Matjord 0,25 m, därunder silt, undergrund gulbrun stenig silt.			
S37	3,2	1,35	0,70	Matjord 0,60, därunder silt, undergrund grus, stenar 0,04-0,08 m st.			

### Bilaga 3. *Provgropstabell*

Provgrop nr	Längd m	Bredd m	Djup m	Beskrivning	Fynd	Övrigt
Pg 1	0,4	0,4	0,45	Förna 0,10 m, därunder 0,35 m brun humös siltig sand med rötter och delvis skärvida stenar 0,05-0,20 m st, därunder ljusbrun siltig sand.		Grävd intill objekt 9, skärvstensförekomst.
Pg 2	0,5	0,5	0,35	Förna 0,10 m, därunder 0,20 m brun sand, humös med rötter, därunder ljusbrun sand.		Halva rutan upptas av stor sten.
Pg 3	0,4	0,4	0,15	Förna/torv med rötter 0,15 m, därunder berg.		

#### Bilaga 4. Anläggningstabell

Anläggning nr	Sakord	Längd m	Bredd m	Djup m	Form	Beskrivning	Fynd	Prov	Övrigt
A1	Härdgrop	1,8	1,0	0,12	Oval	Oval nedgrävning under lins av naturlig småsten i kolluvium. Innehåller skörbränd sten 0,01-0,08 m stora, kol, kvartsnoder.		Kolprov 1	Framkom på 0,6 m djup.

## Möe, Foss socken, Munkedals kommun, Västra Götalands län.

*Ådel V. Franzén, Jönköpings länsmuseum  
Jönköping den 9 maj 2011*

### Inledning

Möes belägenhet, på en avsats nedanför Korpås och Haga och ovanför branterna ner mot Örekilsälven har skapat en ficka av odlingsbar mark där fornlämningsbild och arkeologiska undersökningar har kunnat påvisa aktivitet från äldre bronsålder och fram till i dag. Topografiska förutsättningar har gjort att spår efter de olika tidsperioderna har staplats på varandra och ofta överlagrats varandra. Det gör att en lokal som Möe kan innehålla allt från stenåldersboplatser till sentida lämningar efter ödegårdar eller efterreformatorisk torpbebyggelse. Det är vidare troligt att bebyggelsen under årtusendena har skiftat läge och att odlingsmarken har använts dynamiskt. Under demografiska uppgångstider eller i agrartechniska komplex med längre trädesperioder har åkerarealen ökat, medan den har krympt under tillfälliga eller längre ödegårdsperioder eller perioder då den ekonomiska pendel svängt mot bopskapskötsel eller s.k. binärningar som viktigaste näringsfång.

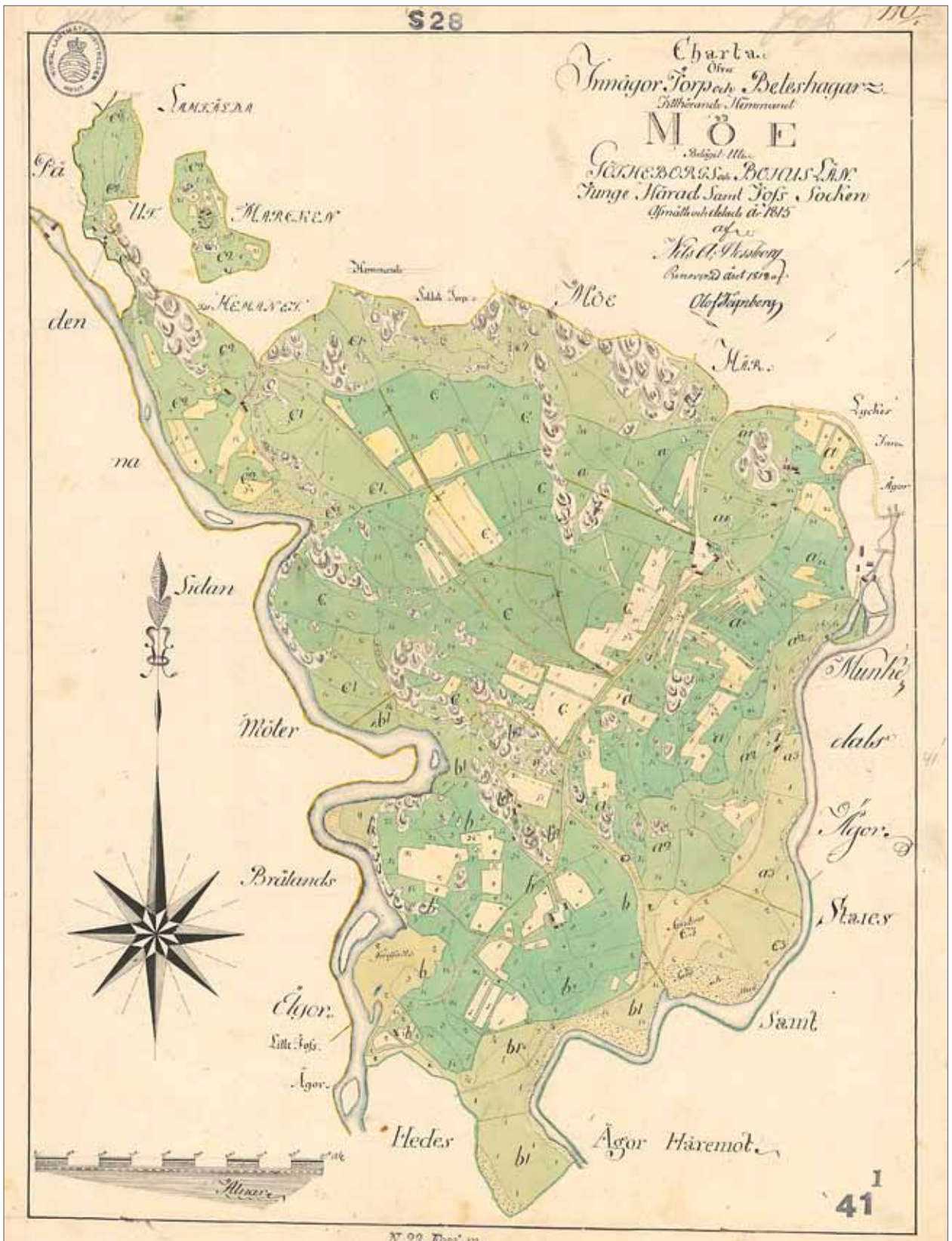
Inom en begränsad yta är det således möjligt att hitta fysiska spår efter flera perioder av landskapsutnyttjande. Genom att arbeta med äldre kartor och fältobservationer har en bild av Möe växt fram som ger vissa indikationer på hur byn har utvecklats under de senaste århundradena.

### Kartorna

Analyserat kartmaterialet har bestått av en storskifteskarta från 1815 (koncept: 14-fos-47, renovation: N23-41:1. figur 1) samt ekonomisk karta från 1937 (J131-63no. figur 2). Medan den ekonomiska kartan visade jordbruket när åkermarken var som mest omfattade, visar storskifteskartan Möe vid tiden före den agrara revolutionen.

Möe bestod 1815 av ett hemman fördelat på tre gårdar, C) Norenberg  $\frac{1}{2}$ , a) Nordenberg  $\frac{1}{4}$  hemman samt b) Anders Dahlqvists gård på  $\frac{1}{4}$  hemman. Till detta kommer torpen a2) Hålan, b2) Björkhuset samt C2) Livsanden. Möe har sitt ursprung i ett hemman som sekundärt delas upp mellan tre gårdar. När detta sker är osäkert, men analogier från andra delar av Sverige visar att dessa hemmansklyvningar kan ske så sent som 1650 och framåt. Den ursprungliga Möe-gården bör således ha haft en tomt inom byterritoriet. Det skall nedan diskuteras var den kan ha legat.

Figur 1



Figur 2



Konceptkartan visar åkermarkens fördelning mellan gårdarna före storskiftet. Åkermarken till C2), torpet Livsanden samt b2), Torpet Björkhuset och den fjärdedelsstora b)-gården markeras med färgtoner som lätt går att urskilja från varandra och från de övriga gårdarna. Det är uppenbart att dessa gårdar och torp har haft sin inägormark i särhågnade block och inte i tegblandning med övriga gårdar. Vad gäller åkermarken till C) Norenberg  $\frac{1}{2}$  och a), Nordenberg  $\frac{1}{4}$  är det svårare, eftersom åkermarken här är markerad med färgnyanser som går att förväxla med varandra. Dock förefaller a)'s åkermark mer rosa och C)'s åkermark mer åt det orangea hållet. Eftersom körvägen genom området på ett naturligt sätt delar upp området i en östlig och en västlig del är det troligt att a)-gården haft sin åkermark samlad öster om vägen och C)-gården har haft sin väster om vägen. Det förefaller således inte troligt att tegblandning har funnits mellan gårdarna vid tiden för storskiftet. Bebyggelsemässigt var gårdarna och torpen tämligen utspridda vid tiden för storskiftet. Icke desto mindre ger framför allt a)-gården intryck av att vara utflyttade från en tidigare gemensam tomt. Det alternativ som ligger närmast till hands är C)-gårdens tomt som är tämligen stor och som ligger som en platsgård som en utvikning av den körväg som går rakt genom byns mark. Som vi skall se nedan kan dock bonitetsanalysen peka mot andra alternativ.

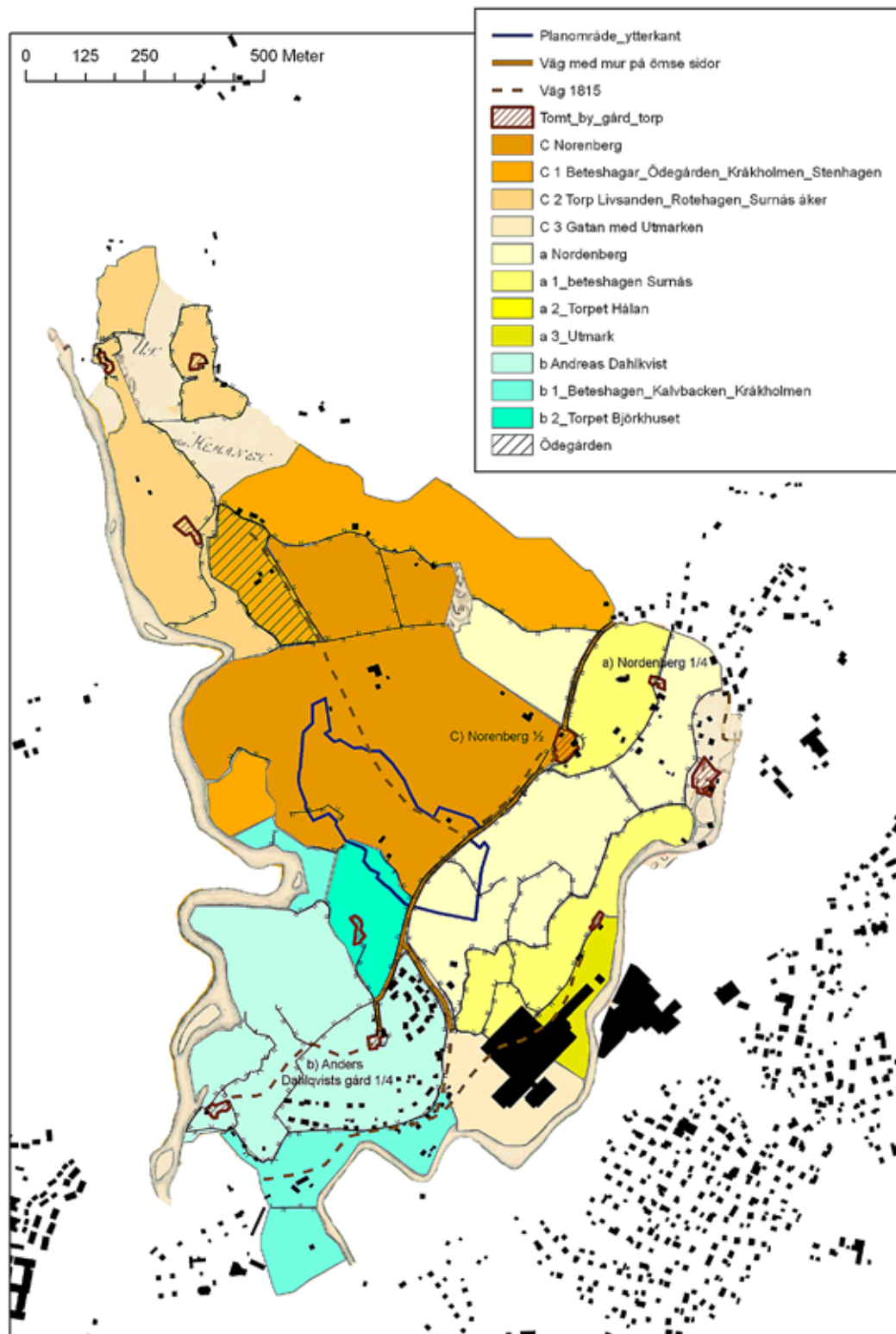
Ett problem med storskifteskartan är att ägora inte är löpande numererade, det går således inte att knyta ett namn på en åker eller en beteshage till ett namn i en hävdförteckning. Icke desto mindre har ett område kunnat definieras som Ödegårds beteshage (skrafferad på figur 3).

Längst bak i storskiftesprotokollet finns en längd över de enskilda ägoras namn, men utan att dessa kan knytas till kartan. Här visar det sig att det till Ödegården även hör ägor vid namn som Ödegården, yttre Ödegården och Ödegårdsmaden (beskrivs som bördig). Med tanke på den omfattande odeläggelse av medeltida gårdar som kan beläggas i Bohuslän är det mycket som tyder på att en ödegård finns inom Möes byterritorium. Den äga som har kunnat definieras som beteshagen Ödegården ligger dock utanför planområdet.

Annars vore det intressant att kunna pricka in läget för ängen Rörtegen, där rör torde peka mot förekomsten av en grav snarare än röjningsröse, då fältinventeringen gav vid handen att röjningssten inte primärt lagts upp i form av röjningsrösen.

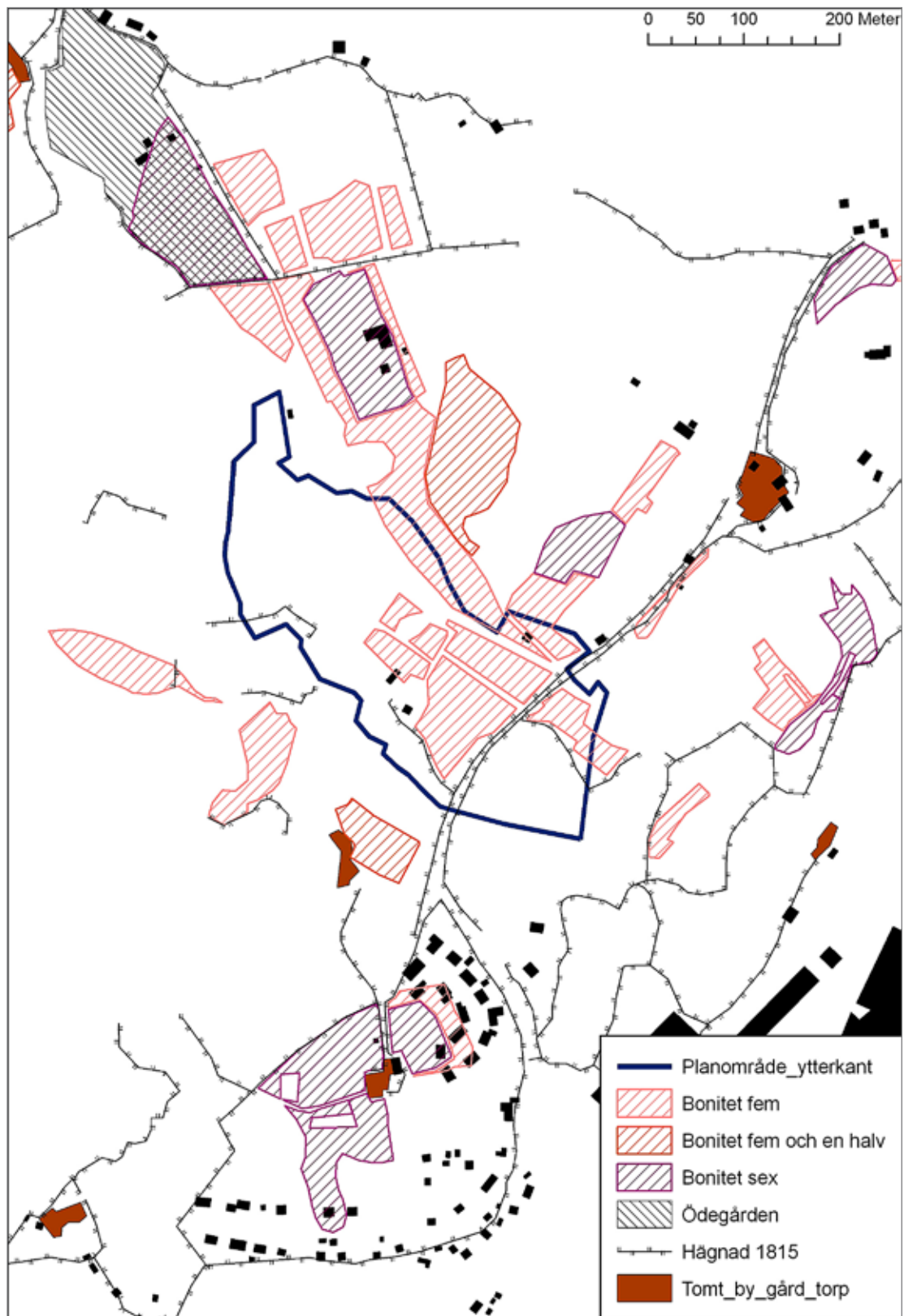
Inom norra och östra delen av byterritoriet finns flera åkrar med en utpräglad flikighet. Dessa kan till del vara ett resultat av topografisk anpassning, men torde snarare kunna knytas till den uppdelning av åkermarken i bandparceller som har kunnat konstateras norr om planområdet (raä 217) och som har undersökts av Bohusläns museum (Ortman, Bohusläns museum Rapport 2008:2, Gustavsson och Ytterberg, Rapport 2008:8 samt Ortman, Rapport 2008:33 samt Connelid, kartering av raä nr 217, 218). Det är möjligt att de flikiga åkrar som finns i storskifteskartan från 1815 speglar ett större underliggande område med bandparcellerad åker.

Figur 3





Figur 4



Avsaknaden av bandparceller i kartbilden i övrigt och avsaknaden av bandparceller i fält inom planområdet kan tolkas som att denna typ av odling inte var en företeelse som präglade byns södra och västra del.

I syfte att spåra eventuella lägen för tidigare gårdsbebyggelse gjordes en excerpering av lantmätarens bonitetsvärdering. Ägorna åsattes vid storskiftet bonitetsvärderingar i fallande skala där 6 utgör bästa bonitet och 1-½ beskriver ägor med dålig avkastning som näringsfattig åkermark, mager äng eller skräpmark. Bonitet över 5, dvs: 5, 5½ och 6 är av intresse, då dessa mycket högavkastande ägor dels ofta är ganska få inom ett byterritorium, dels har en tendens att uppträda i kluster som kan beskriva läget för tidigare boplatser eller gårdar.

Om man ser till hela byn är det intressant att konstatera att ett område med bonitet 6 sammanfaller med en stor del av beteshagen som går under namnet Ödegården (figur 4). I övrigt finns ett sammanhängande bonitet 6-område kring b)-gårdens bytomt. Är det här, snarare än vid C)-gårdens bytomt som vis skall tänka oss en tidigare gemensam tomt för Möe?

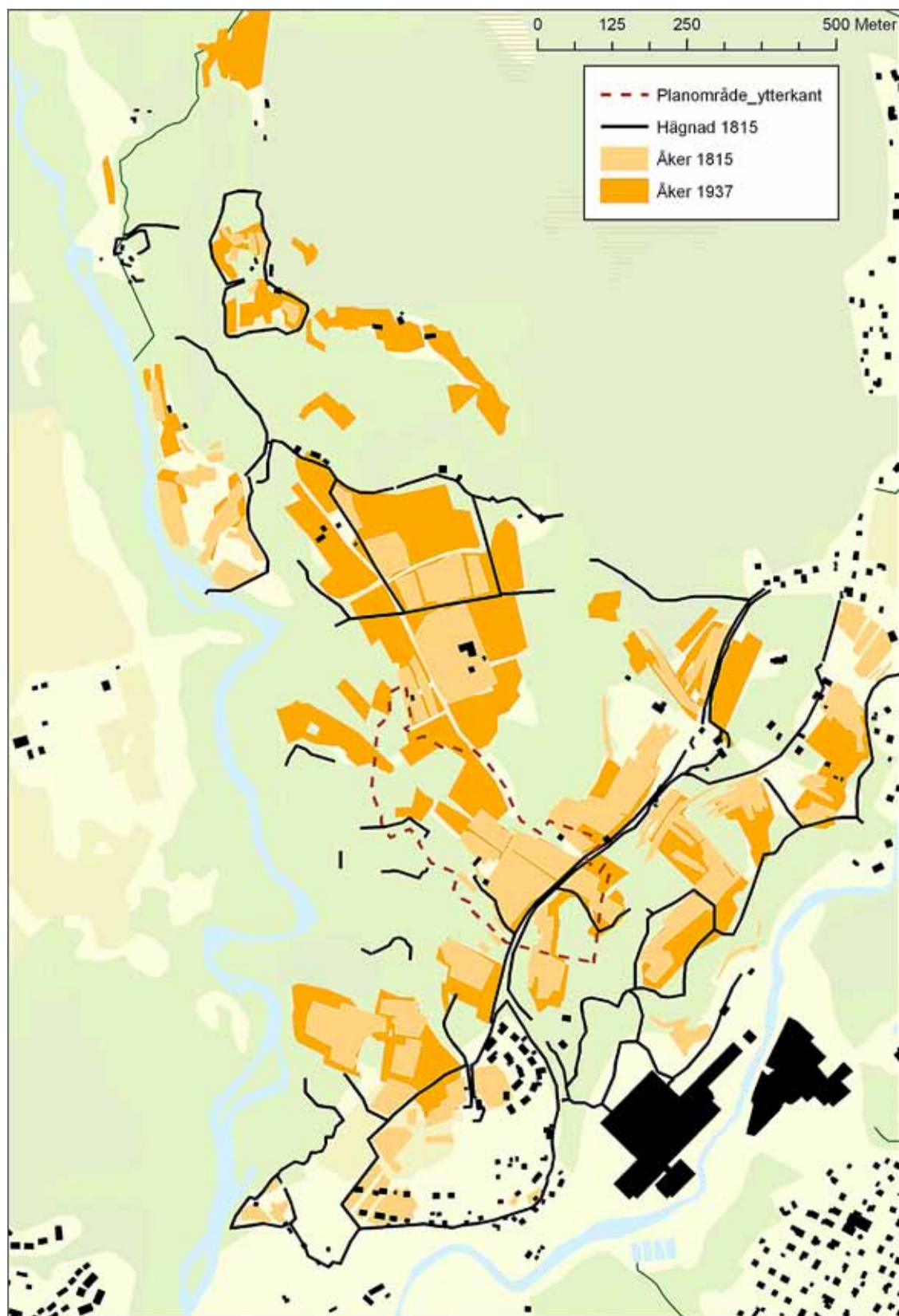
Områden med högsta bonitet finns även centralt inom Möes bymark i lägen mellan C)- och b)-gårdarna samt längre åt nordost. Icke desto mindre är det kanske så att man ska placera ursprungsgården i område där C)-gården har sin tomt år 1815 och där huvudvägen genom byn har sin dragning. Strax söder om tomten finns flera ägor med bonitet 4-4½, något som även återfinns i området lite norr om bytomten. Bonitet på över 4 och uppåt kan sägas vara gott över medelvärdet och kan således vara indikerande för långvarig bosättning. Det är också i detta område de flikiga åkrarna är belägna, åkrar som kan spegla en uppdelning i bandparceller, liknande de som karterades och undersöktes inom raä 217.

Inom den del av planområdet som bestod av åker 1815 dominerar bonitet 5, vilket visar att åkermarken här är mycket högavkastande. Det skall påpekas att hög bonitet i åkermark inte enbart är ett resultat av intensivgödsling, utan ofta speglar annan mänsklig påverkan som boplatserksamhet etc. Den västra delen av planområdet har bonitetssiffror på mellan 1 och 3½ (figur 4) och utgjordes vid storskiftet av ängsmark.

Den ekonomiska kartan från 1936 är som alla kartor, en ögonblicksbild, men ger oss troligen en bild över byn då åkermarkens omfattning var som störst. Ett större sammanhängande åkerområdet omges av små åkerytor. Det bokomliggande fotot avslöjar ett mosaikartat landskap ovanför åbranten med öppna områden som inte är skogsbeväxta där man på 1930-talet bör ha haft ängar eller beteshagar. Sankängar är på ekonomiska kartan markerade på flera ställen nedanför branten längs med Örekilsälven (figur 1 och 5).

Ökningen av åkermark har troligen skett dels i lägen som tidigare varit åker, dels i helt nya landskapartier som tidigare dominerats av ängsmark.

Figur 5



## Fältbesiktning den 7 april 2011

Medan röjningsrösen var ett påtagligt inslag i raä 217, området med fossil åkermark som undersöktes 2008 (ref. se ovan), fanns inom planområdet få påtagliga röjningsrösen. Området präglades i stället av att röjningssten hade slängts upp kring foten av de många bergsknallar som finns i området. Här kunde ibland ett bräm av odlingssten identifieras. Det är för all del möjligt att en del av denna odlingssten bestod av sten från röjningsrösen som bortplockats vis odling under sen tid, å andra sidan utgör bergsknallarna effektiva odlingshinder vars yta väl kan utnyttjas för att bli av med sten från åkermarken.

På flera ställen fanns relativt modern åkermark, dvs. väl röjda ytor med grunda dräneringsdiken med ca 5 meters mellanrum. Dessa åkrar har tillkommit efter skiftenas tid och hör till den generation som representeras av smååkrarna på 1930-talets ekonomiska karta. Visserligen fanns på några ställen sentida åker som inte kunde knytas till utbredningen av odlad mark på 1930-talet, men dessa områden kan ha lagts i linda innan den ekonomiska kartan upprättades. Terrasskanterna på vissa åkrar antyder dock att den sentida odlingen har skett på äldre åkerytor.

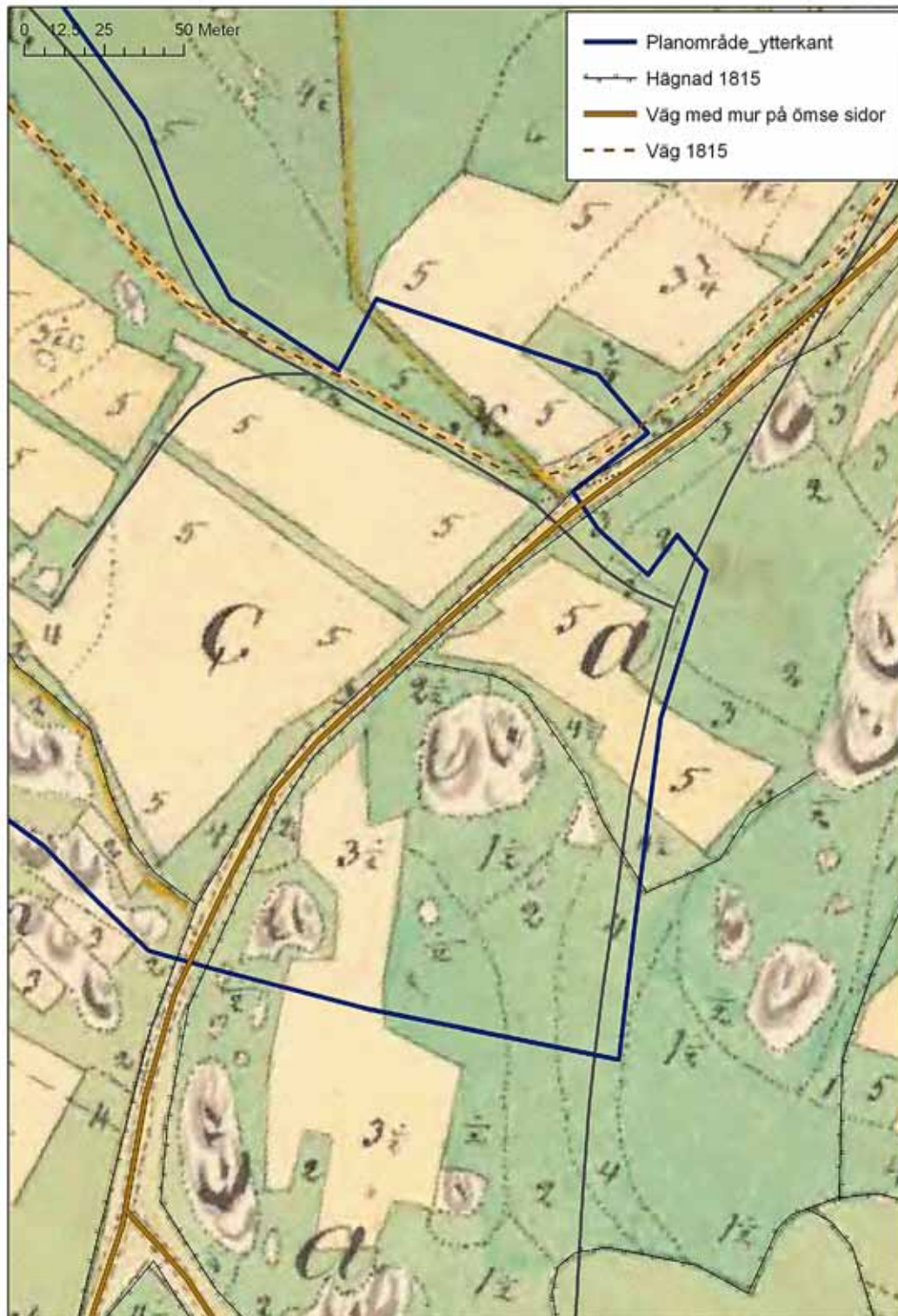
Inom området hittades lämningar efter äldre verksamhet, som två högar, varav en osäker som var belamrad med ris och kvistar. En nyupptäckt skålgrop på ett block i dagens åkermark kompletterar bilden av förhistorisk verksamhet i området.

Av lika stort eller större intresse är de mer alldagliga lämningar som ger information om aktivitet under historisk tid. I planområdets norra del upptäcktes ett stenbrott som inte bar spår efter sentida borrhål eller andra spår efter moderna brytningsmetoder. Aktiviteterna vid brottet bör således ha upphört innan modern brytningsteknik infördes.

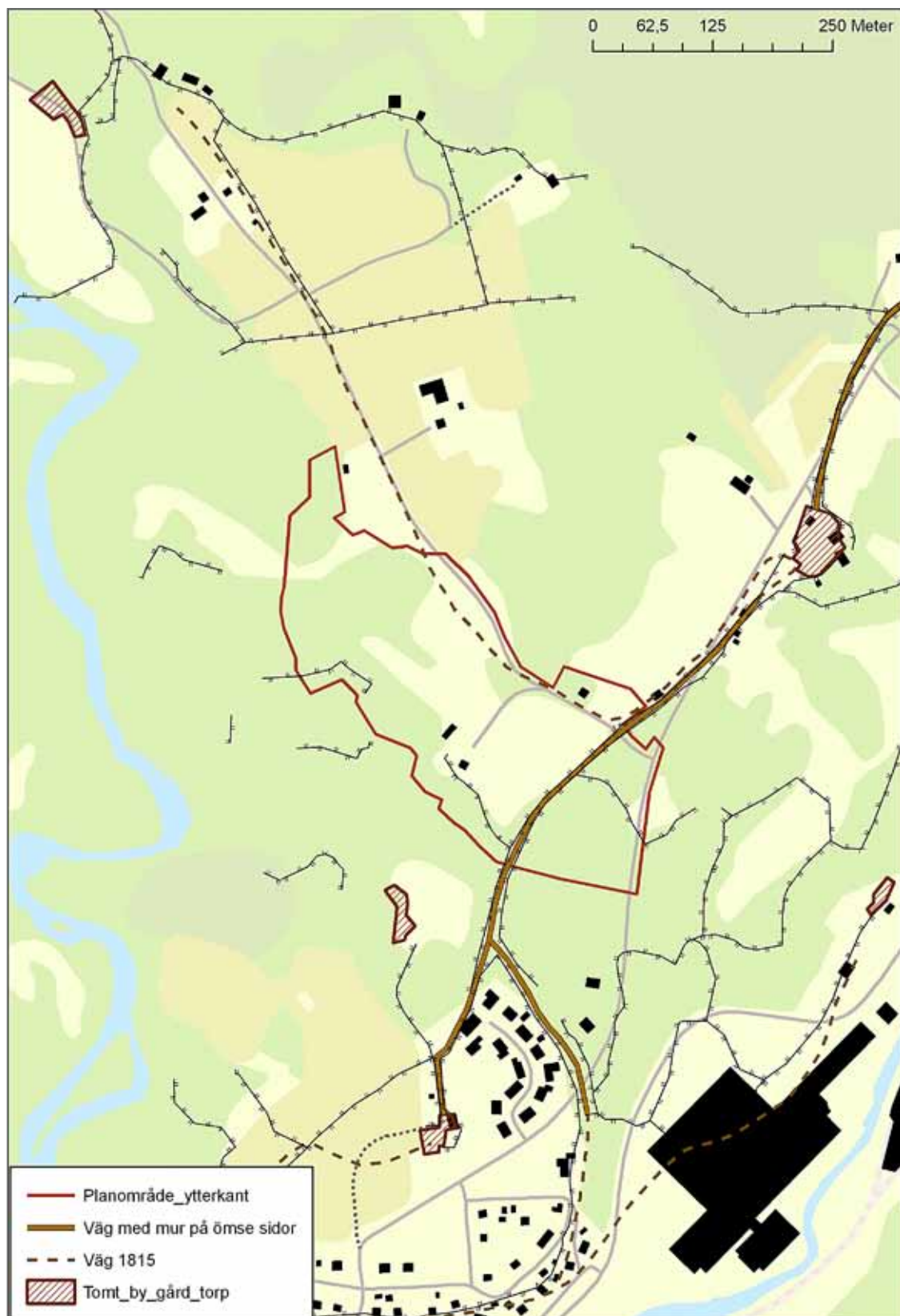
Den mest uttalade lämningen i området var av kommunikationshistorisk karaktär. Inom den södra delen av planområdet fanns resterna efter en äldre körväg (figur 6). Vägen var ca 3,5 m bred och var kantad av stenmur på båda sidor. Åt öster var muren på sina ställen intakt med stenar och block i tre skift, medan den på andra ställen var nerrasad. Åt väster var merendels endast det nedersta skiktet med sten bevarad och troligen har man här tagit sten till utfyllnad och byggnation under sen tid. Utanför muren i öster fanns rester efter ekar som närmast bildade en halvällé, medan växtligheten i väster bestod av hassel. I slutningen ner mot Möe 1:3 där b)-gården fanns på storskifteskartan gick vägen i en djup skärning. Här var vägen skålad, närmast hålvägsaktig. Vägen går att återfinna på storskifteskartan då den utgjorde en genomfart genom byn och fortsatte i söder in i grannbyn Hede (figur 7).

Inom inägorna var den hägnad på båda sidor, troligen redan då med stenmurar. År 1937 gick huvudvägen söderut mot Munkedal över Undersås. Den gamla vägsträckningen låg dock kvar som lokalväg inom byn Möe, men fortsatte inte mot Hede. År 1976, då den senaste trycka ekonomiska kartan gjordes var den äldre vägsträckningen övergiven förutom en liten del som markeras som stig på kartan. Den sträcka som

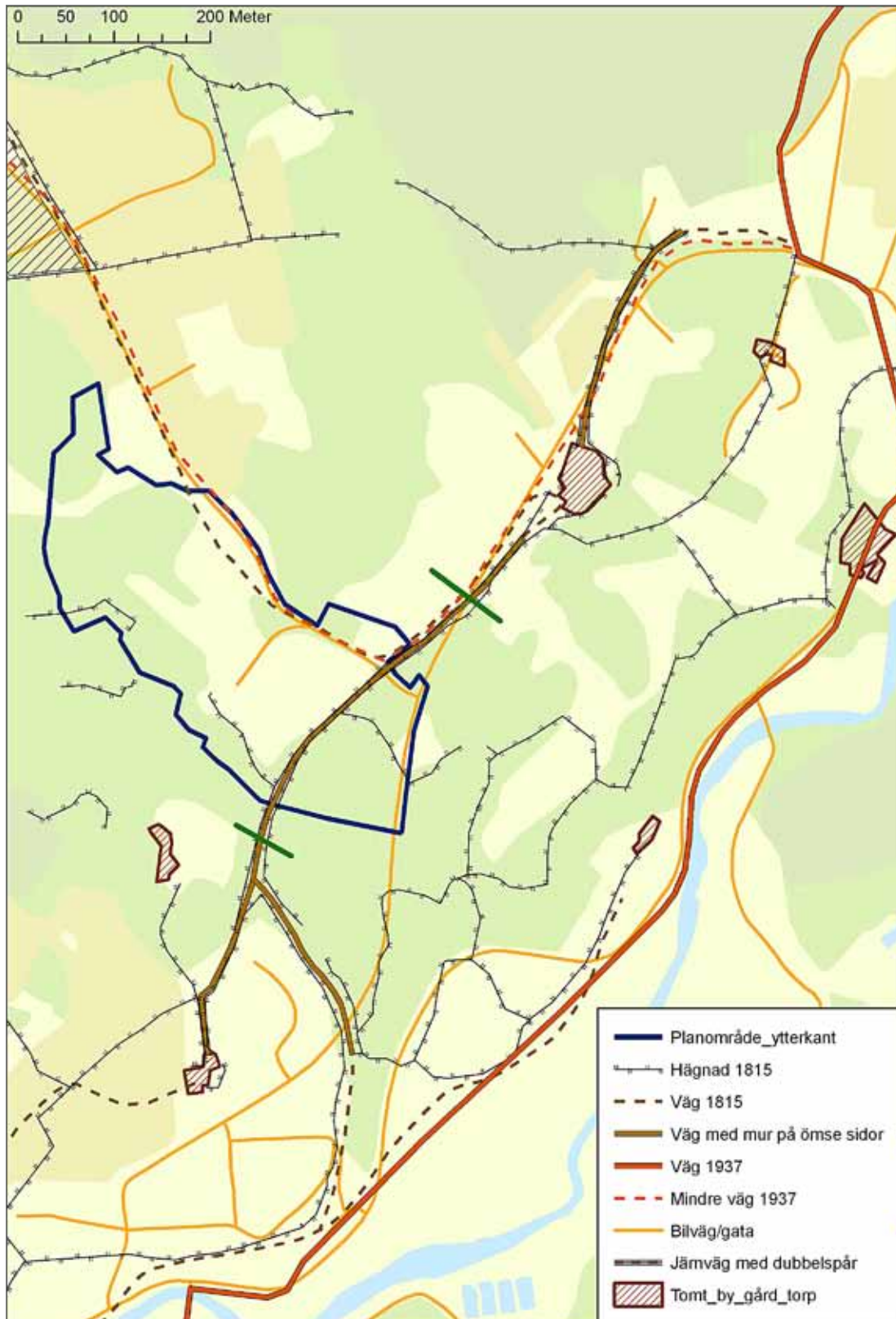
Figur 6



Figur 7



Figur 8



avgränsas av två gröna streck i figur 8 bör föreslås som fast fornlämning. Vägen kan i dag följas i en minst 250 m lång sträcka och utgör ett pedagogiskt och visuellt starkt exempel på hur en körväg såg ut i Bohuslän i äldre tid. Vägens ålder går troligen tillbaka till åtminstone medeltid och genom arkeologiska insatser som schakt genom mur och väg borde det gå att identifiera när vägen anlagts. Som preparat utgör vägen en skattkammare där föremål som tappats i vägen under århundradena bör kunna ge ett rikt utbud av vardagslivets föremålsvärld.

## Förteckning över observationer gjorda den 7 april 2011. Avskrift av noteringar i fältbok samt kompletterad med minnesbilder.

*O=objekt (figur 9)*

O1 a+b Äldre väg (a=N delen; b=S delen) = fast fornlämning. "Fägatan" norr om Korpåsvägen är en "riktig väg". Fanns på storskifteskartan 1815. 3,5–4 m br. På ömse sidor avgränsning i form av stensträng/stenmur, en till flerskiktad av 0,5–1,0 m stora block. Utrasad och utplockad på sina ställen. Vägen kan vara av avsevärd ålder. Tresskiktad mur åt öster, enskiktad åt väster. Troligen har stenar här avlägsnats i sen tid. Sladdrig i N. vid Korpåsvägen pga utfyllnad.

O2 Stensättning? = fast fornlämning? Möjlig grav. Stensättning, ca 6 m i diameter och 0,4 m hög. Belamrad med ris och kvistar, varför endast västra delen är väl synlig. Fast fornlämning om grav.

O3 Terrass/fossil åker = övrig kulturhistorisk lämning. Terrass i anslutning till bergsknalle samt åkrar avgränsade av grunda post-skiftesdiken med ca 4–5 m mellanrum. Odlingssten uppkastad i kanterna av bergsklacken. Ev. skärvsten i parti intill bergsklacken.

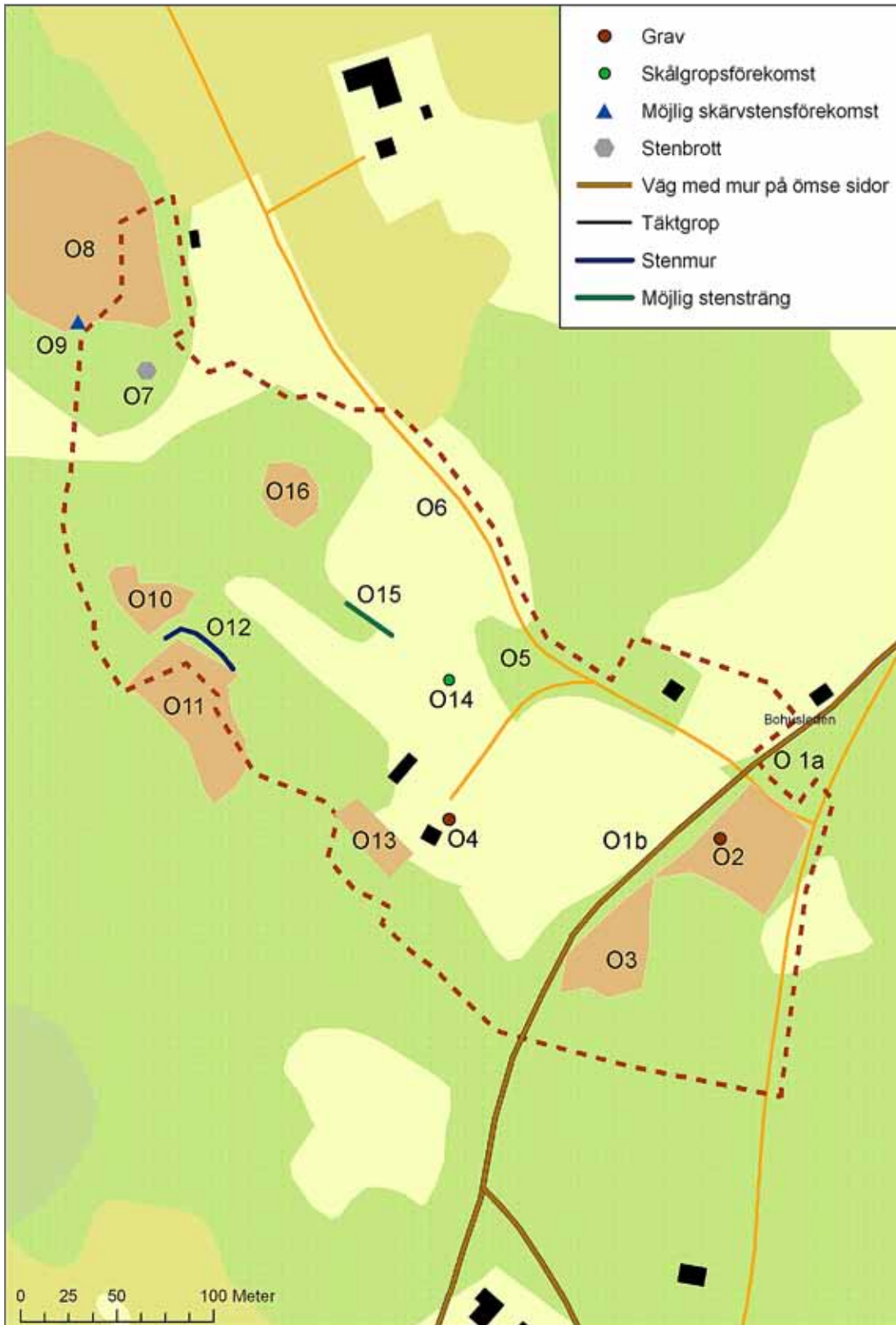
O4 Hög = fast fornlämning. Hög. Ca 6 m i diameter och 0,7 m hög. Avgränsas i N och Ö av trädgårdsmur av småsten. Läge och form mycket bra!

O5 Täkt = övrig kulturhistorisk lämning. Täkt för jord eller stenmaterial. En svagt prickad linje på 1936-års karta kan markera en mindre täkt som senare har utvidgats. Skarpa kanter i slänten. Enligt storskifteskartan skall här ha legat en åker, vilket det omöjligt kan ha gjort om slänten är naturlig. Sentida. Eventuellt kan någon form av letande i brottytan ge fynd i form av keramik e.l.

O6 Sentida bruksväg = ingen åtgärd



Figur 9



O7 Äldre stenbrott = övrig kulturhistorisk lämning

O8 Sentida (och äldre?) fossil åker med slutterrass = bevakas. Sentida fossil åkrar med grunda post-skiftesdiken. Tämmligen tydlig slutterrass vilket kan indikera äldre odling i området. Beväxta med planterad gran.  
O9 Skärvtensförekomst = bevakas

O10 Sentida fossil åker = ingen åtgärd

O11 Sentida åker = ingen åtgärd

O12 Stenmur = ingen åtgärd

O13 Sentida åkrar = ingen åtgärd

O14 Skålgrop = fast fornlämning

O15 Stensträng/röjningsröse = bevakas. Ev övermossad stensträng med röjningsröse i östra delen. Måste kollas närmare. Kan vara odlingshinder i form av ytligt liggande berg.

O16 Äldre? fossil åker = övrig kulturhistorisk lämning

## Sammanfattning

Sammanfattningsvis kan konstateras att kartorna över Möe ger intressanta landskapshistoriska ingångar vad gäller bebyggelsehistoria och kommunikationshistoriska aspekter. Förekomsten av en hage som betecknas Ödegården i storskifteskartan från år 1815 antyder att hagen och ägorna däromkring har varit läge för en gård som troligen lagts öde i samband med den senmedeltida agrarkrisen. Att hagen verkligen är läget för ödegården antyds dela av den höga bonitet som lantmätaren åsätter ägan, dels av att det i hagens norra del finns ett gravfält med 25 högar och stensättningar.

Möe består av ett hemman som vid tiden för karteringen 1815, men är då fördelad på tre hemmandelar på  $\frac{1}{2}$ , resp  $\frac{1}{4}$  och  $\frac{1}{4}$  storlek. När hemmansklyvningen inträder är svårt att säga, men troligen sker det under 1600- eller 1700-talet. Var gården Möe tidigare har haft sin samlade bebyggelse kan möjligen antydast av bonitetskarteringen. Det visar sig att högsta bonitet, 6, finns kring den sydligaste av de tre gårdarna, den som betecknas som b) har sitt bebyggelseår 1815. Å andra sidan ligger denna gård topografiskt fel, eftersom den ligger nerdraget i en slänt nedanför Möes samlade åker- och ängsområde. Troligen ska denna indikation på långtida bosättning i stället sättas i samband med den gigantiska bronsåldershögen, tjuvehögen, som finns i detta område.

Mest troligt är att Möegårdens läge överensstämmer med C)-gårdens läge, ett område som också omges av bonitetsvärderingar över medelvärdet, främst 4 och 4½.

Vid fältbesiktningen, som endast avsåg planområdet, upptäcktes inga spektakulära fossila landskapsformer, men väl strukturer som speglade nerlagda och återupptagna åkrar som svårligen kan dateras utifrån fältformer. De senaste odlingarna avtecknade sig genom väl röjda ytor och grunda dräneringsdiken med ca fem meters avstånd. Röjningssten återfanns i slänterna till berg i dagen och bara undantagsvis som röjningsrösen (till skillnad från raä 217, där flera röjningsrösen har kunnat konstateras). Däremot upptäcktes förhistoriska lämningar i form av gravar och en skålgropsförekomst.

Den äldre fossila körväg som går genom byns östra del bör klassas om fast fornlämning. Inom en ca 250 m lång sträcka var vägen tydlig och med bevarade stenmurar på ömse sidor. Inom vissa partier var stenmurarna nerrasade och sten hade tagits till utfyllnad. Som pedagogiskt exempel på en kommunikationshistorisk lämning och som arkeologiskt preparat har vägen stor betydelse. Bebyggelsen i området bör anpassas så att vägen kan förstås i sitt landskapliga sammanhang med ytor som hålls fria från bebyggelse och nya vägdragningar i anslutning till den gamla körvägen.



