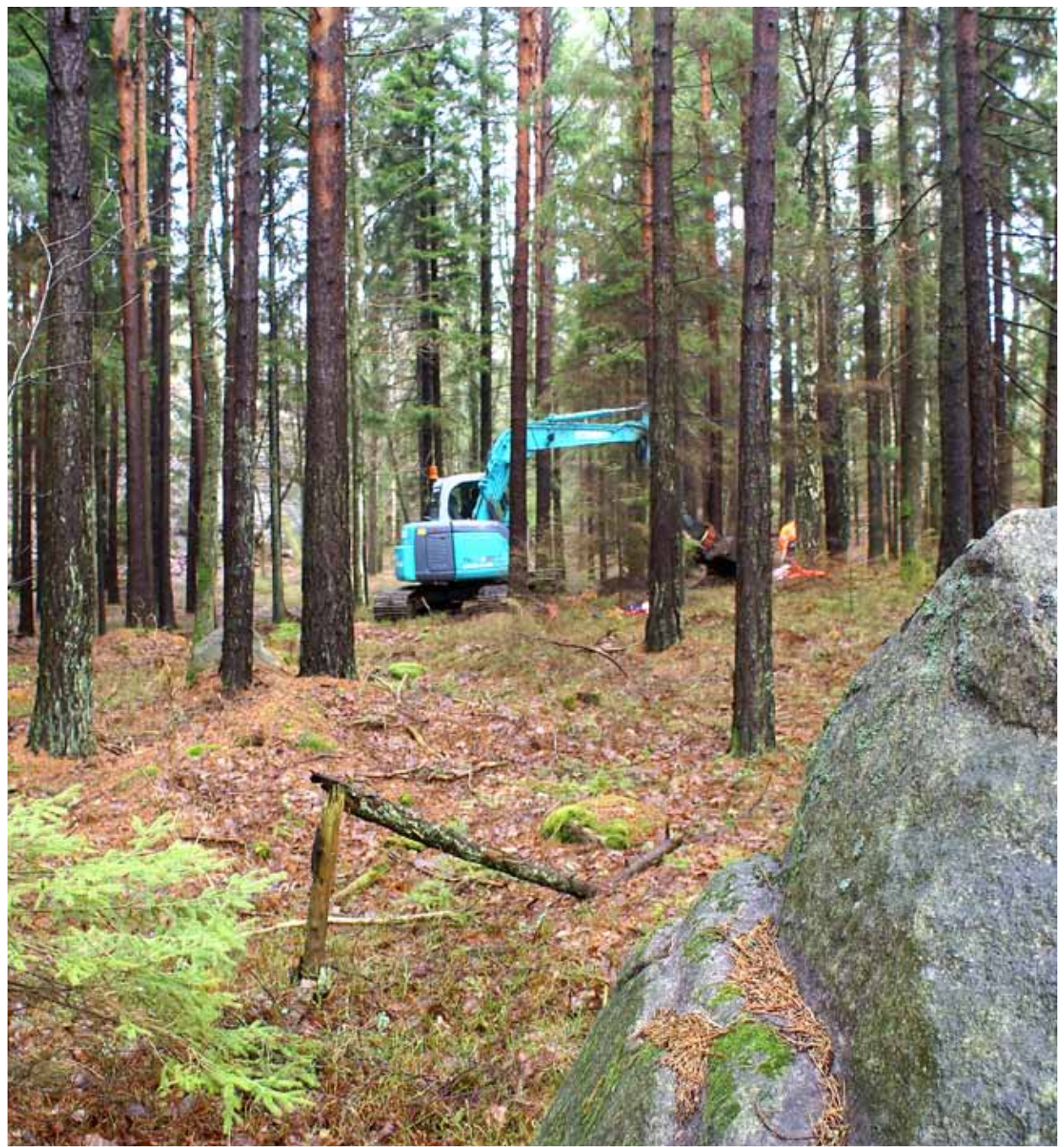


# Offer och neolitiska lämningar vid Starekilen



Arkeologisk förundersökning  
Skee 1811, Stare 1:109  
Skee socken och Strömstads kommun  
Robert Hernek  
Bohusläns museum  
Rapport 2011: 32



BOHUSLÄNS  
MUSEUM



# Offer och neolitiska lämningar vid Starekilen

Arkeologisk förundersökning

Skee 1811, Stare 1:109, Skee socken, Strömstads kommun

Bohusläns museum Rapport 2011:32



**BOHUSLÄNS  
MUSEUM**

ISSN 1650-3368

Författare Robert Hernek

Grafisk form Gabriella Kalmar

Layout och teknisk redigering Lisa K Larsson

Omslagsbild Foton tagna av Robert Hernek. Framsidan visar boplatsens centrala delar, mot norr. Baksidan visar en stor sten vid vilken man offrat en sten i kvartsit

Tryck Bording AB, Borås 2011

Kartor ur allmänt kartmaterial, © Lantmäteriverket medgivande 90.8012

Kartor godkända från sekretessynpunkt för spridning Lantmäteriet 2011-08-22. Dnr 601-2011/2231

Bohusläns museum

Museigatan 1

Box 403

451 19 Uddevalla

tel 0522-65 65 00, fax 0522-126 73

[www.vastarvet.se](http://www.vastarvet.se), [www.bohuslansmuseum.se](http://www.bohuslansmuseum.se)

## Innehåll

Sammanfattning.....	5
Bakgrund.....	5
Landskapsbild.....	8
Naturlandskap.....	8
Fornlämningsmiljö.....	8
Tidigare undersökningar.....	9
Metod.....	9
Resultat.....	10
Boplatzlämningar.....	10
Offer invid en stor sten.....	11
Datering.....	13
Resultat gentemot undersökningsplanen.....	13
Materialets potential.....	14
Slutsatser samt åtgärdsförslag.....	15
Referenser.....	16
Litteratur.....	16
Otryckta källor.....	17
Tekniska och administrativa uppgifter.....	18
Bilagor.....	19



Figur 1. Utsnitt ur GSD-Röda kartan/Fastighetskartan med platsen för den förundersökta boplatsen, Skee 1811, markerad.

## Sammanfattning

Under tiden 12-13 april 2011 har Bohusläns museum/Västarvet genomfört en arkeologisk förundersökning av en boplats, fornlämning Skee 1811, Skee socken, Strömstads kommun, Västra Götalands län (figur 1-3). Arbetet föranleddes av pågående arbete för detaljplan inom fastigheten Stare 1:109 med flera. Uppdragsgivare var Lagunen Camping & stugor, Strömstad.

Arbetet har föregåtts av en arkeologisk utredning som gjordes våren 2010 och vid det tillfället påträffades boplatsen Skee 1811 (Claesson 2010). Fornlämningen är belägen kring 30 meter över havet i ett bergs- och skogsområde invid Starekilen söder om Strömstad.

Vid förundersökningen grävdes 22 schakt till en sammanlagd längd av cirka 55 meter och slagen flinta påträffades i tio av schakten. Av störst intresse är en yta i södra delen av boplatsen med ett mellan-neolitiskt fyndmaterial. Här fanns fynd av utpräglad gropkeramisk karaktär såsom en tångepilspets, cylindriska kärnor, spån och spånredskap. Inom detta område samt i boplatsens norra och centrala delar finns också ett äldre material, troligen från övergångsfasen senmesolitikum-tidigneolitikum. En tväreggad pilspets samt ett par slipstensplattor är fynd som troligtvis representerar denna äldsta fas. Inga anläggningar påträffades och det är överhuvudtaget tveksamt om sådana finns eller är möjliga att identifiera.

Skee 1811 har efter förundersökning fått en mindre utbredning, omfattande en cirka 1150 kvadratmeter stor yta (figur 5). I boplatsen södra del påträffades ett offerfynd intill ett stort iögonenfallande stenblock. På södra sidan av stenen hittades en huggen tegelstenformig sten i kvartsit och flera omständigheter antyder att kvartsitstenen har offrats på platsen. Inför eventuell exploatering bör en slutundersökning koncentreras till boplatsens centrala delar, det vill säga till det område där det mellan-neolitiska materialet är mest frekvent. Denna del har en storlek av cirka 330 kvadratmeter (figur 5). En slutundersökning bör också innefatta ett område närmast omkring det stora stenblock där offerfyndet gjordes.

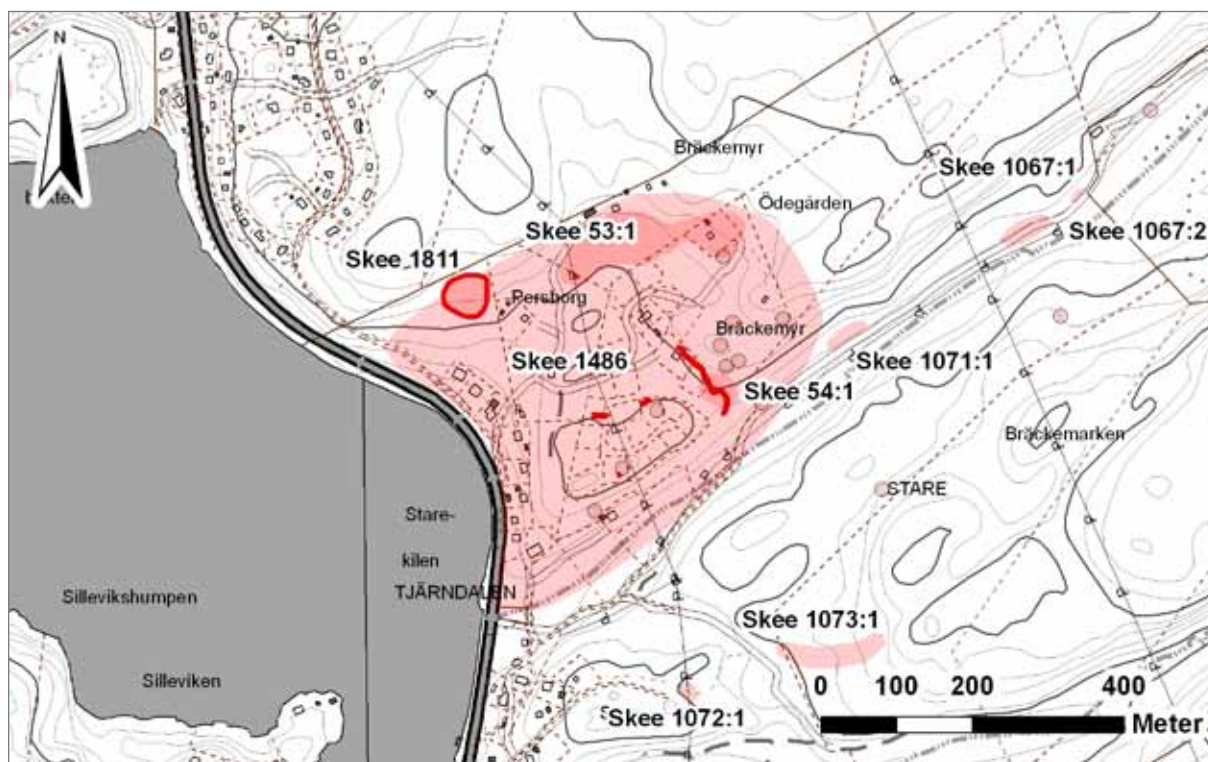
I samband med förundersökningen av Skee 1811 gjordes en mindre, kompletterande utredning inom fastigheten Stare 1:68, belägen strax sydost om Skee 1811 (Lst dnr 431-98989-2009), men den presenteras i en separat rapport.

## Bakgrund

Förundersökningen utfördes i enlighet med länsstyrelsens beslut (dnr. 431-20650-2010) och genomfördes 12-13 april 2011. Arbetet har föregåtts av en arkeologisk utredning som gjordes år 2010 och det var i samband med denna som Skee 1811 påträffades (Claesson 2010). Tolv av schakten från utredningen 2010 ligger inom begränsningen för Skee 1811, men slagen flinta påträffades i bara fyra schakt och fynden utgörs av ett borrh, två spånfragment, ett ryggspån samt ett trettiotal flintor av kategorin avfall (Claesson 2010, bilaga 1).



Figur 2. Utsnitt ur GSD-Fastighetskartan med undersökningsområdet, Skee 1811, markerat. Skala 1:20 000. Godkänd ur sekretessynpunkt för spridning. Lantmäteriet 2011-08-22. Dnr 601-2011/2231.



Figur 3. Utsnitt ur GSD-Fastighetskartan blad 9086/9087 med Skee 1811 samt närliggande fornlämningar markerade. Skala 1:10 000. Godkänd ur sekretessynpunkt för spridning. Lantmäteriet 2011-08-22. Dnr 601-2011/2231.

Syftet med en förundersökning är att förse Länsstyrelsen med ett fördjupat kunskapsunderlag inför prövning av arbetsföretaget enligt 2 kap. 12 § KML. Efter förundersökningen ska det vara möjligt att avgränsa fornlämningarna, så det inte råder någon tvekan om vilken/vilka fornlämningar som berörs/inte berörs av planerad exploatering. Vidare ska fornlämningarnas art och innehåll beskrivas med hänsyn till fornlämningarnas antikvariska bevarandevärde samt deras pedagogiska och vetenskapliga potential.

Det ska påpekas att arbetet försvårades av kraftig vattentillströmning på grund av det myckna regnandet. Provgropsgrävning var bara möjlig att genomföra under förmiddagen den första fältdagen. Den dagen, den 12 april, och den efterföljande natten kom drygt 20 millimeter regn. Medverkande var Niklas Ytterberg och projektledare Robert Hernek. Under en dag medverkade också praktikant Johan Peterson. Maskinförare var Martin Gustavsson för Stene Entreprenad.



*Figur 4. Bild från den andra dagen av förundersökningen av Skee 1811. Maskinen står precis i det mest fyndrika området, det vill säga schakten 3 och 9. Personen håller på att undersöka schakt 13. Foto mot söder, Robert Hernek.*

## Landskapsbild

### Naturlandskap

Starekilen utgörs av en havsvik skyddad av flera större öar. Bebyggelse finns parallellt med Starekilens stränder och på platåer högre upp i terrängen mot öster. I södra delen av kilen finns ett stort campingområde. Under stenålder var det en mera markant inskuren vik och Skee 1811 var då belägen på norra sidan av vikens mynning. Boplatsen ligger på en långsträckt relativt flack platå nedanför ett berg. I söder vidtar en sluttning ner mot havet. Platån ligger kring 30 meter över havet. Området är beväxt med höga träd av gran och tall samt någon enstaka björk. Marken är mycket stenig även om få stenar är synliga ovan markytan.

### Fornlämningsmiljö

Fornlämningsbilden för området domineras av boplatser. Flertalet ligger längs ett par dalgångar: Håkedalen och Tjärndalen. Innanför Starekilen ligger också två delvis undersökta boplatser, Skee 53 och Skee 54, och i samma område finns även ett stort antal fyndplatser. På kartan figur 3

finns centralt en större markerade yta, Skee 1486, och någonstans inom denna ska ha funnits en medeltida gård (Framme 1985). Strax söder om detta område finns ytterligare boplatser, Skee 1072 och 1073.

## Tidigare undersökningar

Under senare år har ett flertal arkeologiska insatser genomförts i området kring Starekilen och anledningen har varit nybyggnation. Största insatsen gäller boplatserna Skee 53 och Skee 54 med dateringar från stenålder och järnålder (Swedberg 2001, 2002, 2003). Av störst intresse när det gäller Skee 1811 är Skee 54, belägen cirka 300 meter ostsydost om den förstnämnda. På Skee 54 fanns ett utpräglat groppkeramiskt fyndmaterial med bland annat spånspilspetsar, skrapor samt någon keramik. Platsen tolkades som en strandbunden tillfällig bosättning som använts i samband med jakt och/eller fiske (Swedberg 2003). På den till delar undersökta boplatzen Skee 53, som ligger ett hundratal meter öster om Skee 1811, fanns spår efter flera tidsperioder men med tyngdpunkten förlagd till järnålderns mitt. År 2006 gjordes en mindre kompletterande undersökning inom den del av Skee 53 som återstod från tidigare undersökningar (Falkenström 2006).

Nämnas bör också den mellan-neolitiska kökkenmöddingen vid Dafter, Skee 592, belägen cirka 1,5 kilometer söder Skee 1811. Detta är en av bara fyra kända neolitiska kökkenmöddingar i hela landet och samtliga ligger märkligt nog i norra Bohuslän (Hernek 2007:195). Skee 592 upptäcktes senhösten 1948 i samband med grustäkt och kom att undersökas året därpå. Området var till stora delar redan förstört genom täkten, varför det är svårt att avgöra hur omfattande lämningarna en gång varit. Platsen innehöll minst fyra stycken separata skalhögar, men den mesta flintan påträffades i området omkring dessa (Fredsjö 1963). Antalet djurben uppgår till knappt tusen stycken. Dafter betraktas som en sen groppkeramisk boplatz (Strinnholm 2001:63, 125).

Den senaste insatsen är den arkeologiska utredning som gjordes år 2010 inför ny detaljplan i området. Det var också vid detta tillfälle som den nu förundersökta boplatzen Skee 1811 påträffades (Claesson 2010).

## Metod

Vid arbetet grävdes schakt med hjälp av en larvgående maskin med planskopa. Schaktens storlek och förekommande jordarter dokumenterades. Förutom schakt grävdes tre stycken rutor om 0,5×0,5 meters storlek. Det myckna regnandet omöjliggjorde dock grävning av fler rutor. Schakten har mätts in med hjälp av GPS. Mottagningsförhållandena bland de höga träden var inte optimala, varför läget för schakten i figur 5 inte är alldeles korrekta. Fotodokumentation har gjorts med digitalkamera. Inga naturvetenskapliga analyser har utförts. Samtliga fynd från förundersökningen har tillvaratagits.

Typ	Antal
Tväreggad pilspets	1
Tångepilspets	1
Spånkniv	1
Spånborr	1
Stickel av avslag	1
Avslag med retusch	2
Avslag med retusch och inhak	1
Mikrospånkärna?, fragment	1
Cylindrisk kärna	2
Bipolär kärna	1
Plattformskärna	1
Rundkärna	1
Övrig kärna	2
Spån	2
Spånfragment	1
Avslag, totalt	73
(Avslag, antal brända)	5
Övrig slagen flinta, totalt	38
(Övrig slagen flinta, antal brända)	26
Slipsten	2
Slipstensplatta, fragment	2
Kärna av kvartsit	1
<b>Summa fynd</b>	<b>135</b>

Tabell 1. Sammanställning av fynden från Skee 1811.

## Resultat

Totalt grävdes 22 schakt till en sammanlagd längd av 55 meter. Schakten var 1,5 meter breda och cirka 1,5-4,0 meter långa (figur 5). Dessutom frilades en mindre yta, schakten 19 och 20, intill ett större stenblock.

### Boplatslämningar

Som ovan nämnts är området överlag mycket stenigt. Dock är få stenar synliga ovan markytan. Under förnan samt ett tunt urlakningsskikt av grå sand möter i många schakt ett 0,08-0,12 meter tjockt lager av brun sand/grus och småsten. Det är i huvudsak detta lager som innehåller fynd. Enstaka fynd kan också förekomma i ytan på underliggande bottenlager som består av gul sandig silt (bilaga 1). Inom det föreslagna slutundersökningsområdet finns dock ett schakt, schakt 14, som avviker från detta mönster. Under förnan möter här sandig silt med inblandning av stora och mindre stenar och fynden förekommer i övre delen av detta lager.

Inga anläggningar påträffades och överhuvudtaget bedöms möjligheten att hitta anläggningar i den steniga terrängen som liten. Att det funnits eldstäder visas dock av att cirka 20% av avslagen är brända.

När det gäller fynden så påträffades slagen flinta i 10 av de 22 schakten. Sammanlagt har 135 fynd tillvaratagits och dessa fördelar sig på 130 flintor, en sten i kvartsit samt fyra slipstenar av sandsten och annan bergart (tabell 1). Av fynden härrör drygt hälften, 75 stycken flintor, från tre grävda rutor (bilaga 2).

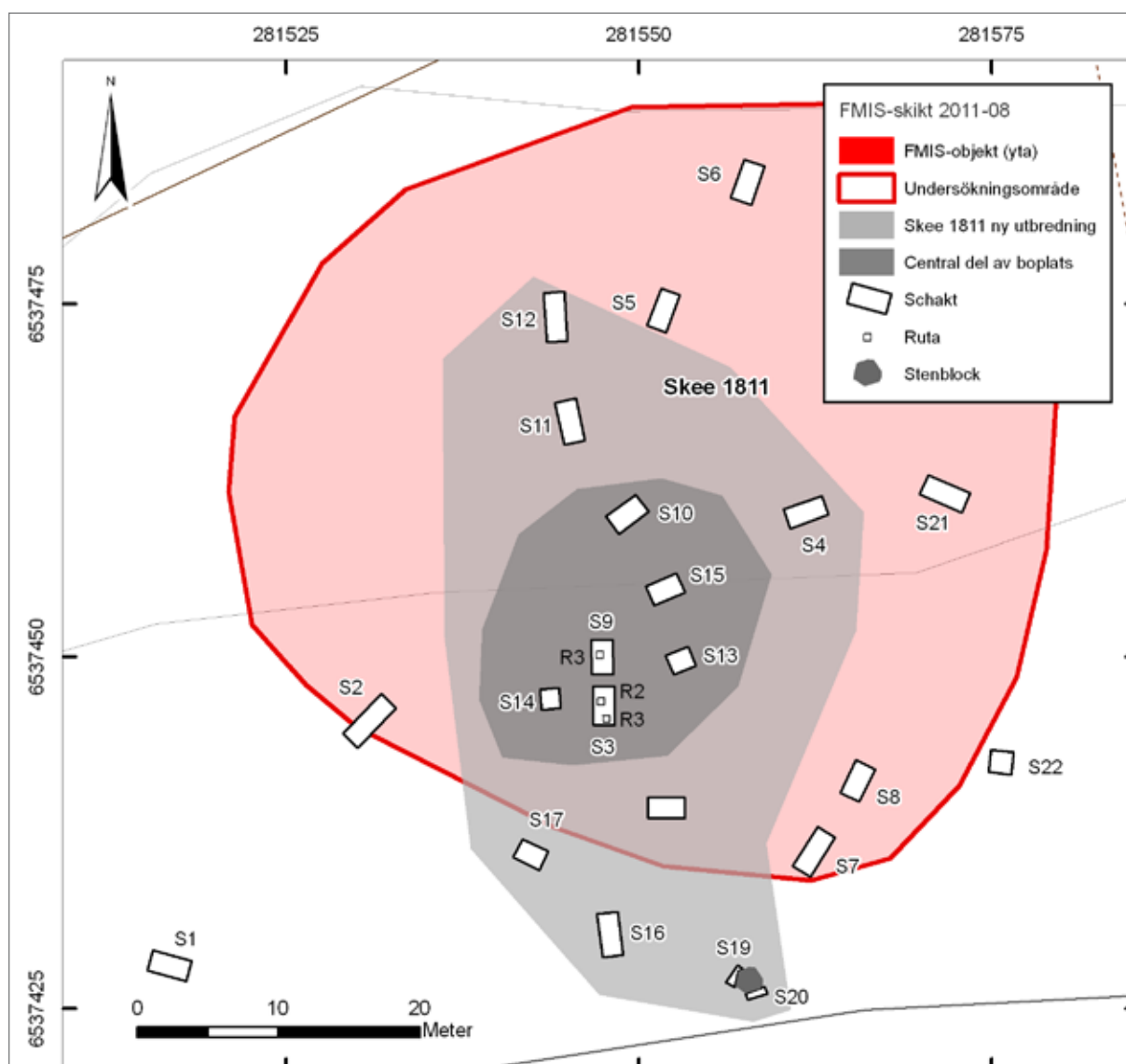
Av bergart påträffades två fragment av slipstensplattor, två slipstenar i sandsten samt en sten i kvartsit som beskrivs nedan.

Av flinta finns två pilspetsar, en borr och en kniv, en stickel samt tre avslag med retusch (tabell 1).

Mycket av flintan kan dateras till mellanneolitikum/gropkeramisk kultur och det gäller framförallt den blanka finkorniga flintan (jfr Toreld 2003:42). Bestämbara typer av denna flinta är en spånspets, en spånborr, en spånkniv, två cylindriska kärnor samt spånfragment. Dessa fynd samt andra finkorniga flintor är koncentrerade kring schakten 9 och 13, där också rutorna grävdes (figur 5).

Bland flintan ingår också en hel del matta grovkorniga flintor och bland dessa finns ett möjligt frontfragment av en mikrospånkärna samt ett avslag med retusch. Många av dessa flintor bedöms vara från en tidigare period. Lite högre upp i terrängen, i schakt 12, hittades en tväreggad pilspets, som kan representera denna äldsta fas på platsen.

Därtill finns föremål som pekar mot senmesolitikum och det gäller ett möjligt fragment av en mikrospånkärna (F31) samt två slipstensplattor (F15).



Figur 5. Plan över Skee 1811 som visar boplatsens nya utbredning, boplatsens centrala delar samt grävda schakt och provgropar. Skala 1:500. Godkänd ur sekretessynpunkt för spridning. Lantmäteriet 2011-08-22. Dnr 601-2011/2231.

## Offer invid en stor sten

Knappt tio meter söder om begränsningen för Skee 1811, men inom planområdet, ligger ett stort iögonfallande stenblock (figur 6 samt baksidan av denna rapport).

Mot bakgrund av att många offerfynd gjorts invid stora och i landskapet framträdande stenar grävdes schakt intill denna sten. På södra sidan av stenen och strax under förnan påträffades en sten i kvartsit (figur 7). Fyndet tolkas som ett offer. Stenen låg således på en nivå strax ovanför det naturliga stenbemängda lagret. Strax under och vid sidan av kvartsitstycket ligger en flat sten och det är tänkbart att denna tillhör en lagd



Figur 6. Arkeolog Niklas Ytterberg invid det stora flyttblocket. Observera kvartsitstenen i det lilla schaktet till höger. Foto mot öster, Robert Hernek.



Figur 7. Bilden visar offerfyndet, en huggen sten i kvartsit, så som den hittades. I bildens överkant ses det stora stenblocket. Foto mot nordnordost, Robert Hernek.



Figur 8. Bilden visar den sten i kvartsit (F42) som låg vid foten av ett stort stenblock (se även figur 6 och 7). Foto Robert Hernek

stenpackning som underlag för kvartsitstenen. Stenen är formad som en mindre tegelsten medan all övrig sten i området har rundade kanter och inslaget av kvarts var överlag ovanligt litet.

Kvartsitstenen (F42) är cirka 145 millimeter lång, 75 millimeter bred och 40 millimeter tjock medan vikten uppgår till 885 gram (figur 8). På stenens ena kortsida finns kvarsittande ”krusta” och det är mycket troligt att stenen brutits ur fast berg. Det är däremot osäkert om det finns något tidsmässigt samband mellan offerfyndet och boplatslämningarna.

## Datering

Mycket av flintan kan dateras till mellanneolitikum/gropkeramisk kultur och det gäller framförallt den blanka finkorniga flintan (jfr Toreld 2003:42). Dessa fynd är koncentrerade kring schakten 9 och 13 där också rutorna grävdes (figur 5).

Det finns emellertid också en hel del matta grovkorniga flintor som bedöms vara från en tidigare fas. Det gäller ett möjligt frontfragment av en mikrospånkärna (F31) samt två slipstensplattor (F15). En aning högre upp i terrängen, i schakt 12, hittades en tvåreggad pilspets, som troligen representerar denna äldsta fas på platsen. Om man också beaktar boplatsens höjd över havet (Påsse 2003:50, fig. 20) bör de äldre fynden tillhöra övergångsfasen senmesolitikum-tidigneolitikum, den så kallade Kjeøy-fasen daterad till 4600-3900 BC (Glørstad 2010:264, fig. 9.2). Fynden kan rimligtvis inte vara mycket äldre eftersom området enligt en aktuell strandförskjutningskurva frilagts från havet först kring 5000 BP (Påsse 2003:50, fig. 20).

När det gäller offerfyndet är det däremot osäkert om det finns något tidsmässigt samband med flintan inom Skee 1811. Det är snarare troligt att offerfyndet är av yngre datum. I området har man tidigare hittat föremål från senneolitikum-bronsålder (Alin 1955:19).

## Resultat gentemot undersökningsplanen

Efter förundersökning ska det inte råda tvekan om fornlämningens utsträckning. Vidare ska fornlämningarnas art och innehåll beskrivas med hänsyn till bevarandevärde och pedagogisk potential. Fornlämningarnas karaktär, datering, utbredning, omfattning, sammansättning och komplexitet ska fastställas och beskrivas. Förslag till preciserade frågeställningar ska redovisas efter genomförda förundersökningar.

En avvikelse är att den planerade projektledaren/fältledaren och rapportansvariga blev rapportförfattaren. Därtill kom de planerade naturvetenskapliga analyserna inte att utföras. Mot bakgrund av att förundersökningen utfördes som ett led i borttagandet har fynden tillvaratagits. I övrigt har de metoder och de intentioner som anges följts och resultaten svarar väl mot de uppställda målen i undersökningsplanen.

RAÄ-nr	Lämningstyp	Storlek (m <sup>2</sup> )	Markslag	Vetenskaplig och pedagogisk potential
Skee 1811	Boplats	1150	Skogsmark	Medelhög/Hög
Skee 1811	Offerplats	10	Skogsmark	Hög/Hög

Tabell 2. Sammanfattning av resultaten

## Materialets potential

Som nämnts föreslås att en eventuell slutundersökning fokuserar på det mellan-neolitiska fyndmaterialet. Just denna del av Bohuslän förefaller ha speciellt mycket lämningar från gropkeramisk tid. Det är också här som landets neolitiska kökkenmöddingar påträffats, vilket förstärker områdets särart (se även Strinnholm 2001:74).

Med utgångspunkt från gropkeramiska boplatser i norra Bohuslän har Munkenberg gjort en analys av bosättningsmönster och landskapsutnyttjande (Munkenberg 2007). I den analysen passar Skee 1811 in i kategorin små lokaler. Gemensamt för de mindre platserna tycks vara att flintorna verkar ligga mer koncentrerat än i större lokaler. Keramik saknas i regel och redskapsinventariet tycks vara varierat men begränsat i antal (Munkenberg 2007:138-140).

Underlaget gällande de små boplatserna i Munkenbergs studie grundar sig emellertid på bara fyra boplatser. Av dessa har en enbart förundersökts och för en annan utgörs materialet huvudsakligen av tidig-neolitiska fynd. Kunskapen om dessa små boplatser är med andra ord högst begränsat. Fyndsammansättningen på Skee 1811 är därför av stort intresse. Frågor man kan ställa inför en undersökning är till exempel: Vad representerar egentligen dessa små boplatser? Hur förklarar man det varierade redskapsinventariet? Går det att utläsa någon inre organisation på dessa platser?

Möjligheten att påträffa anläggningar på Skee 1811 bedöms dock som liten. Undantaget är en yta närmast omkring ett stenblock med ett offerfynd. Det finns ett otal exempel på att man offerat invid stora stenar. Ofta rör det sig om stenar som framträder i landskapet och de offerade föremålen visar att traditionen funnits under hela förhistorien. Kring stenen vid Skee 1811 kan finnas enklare konstruktioner i form av stenpackning eller liknande och det kan givetvis finnas ytterligare fynd av offerkaraktär. Däremot är det högst osäkert om det finns något samband mellan offerfyndet och den neolitiska flintan. Mera troligt är att offret härrör från bronsålder. Det kan nämnas att man i samband med tidigare undersökningar vid Starekilen (Nordell & Swedberg) diskuterar stora stenblock och så kallade "ruvande hönar" och den ställning som sådana stenar har haft i den muntliga traditionen (Algotsson 2003, 117-119).

När det gäller den vetenskapliga potentialen för själva boplatserna så bedöms den som medelhög, medan undersökningen kring stenblocket bedöms ha hög vetenskaplig potential (tabell 2). Vad den pedagogiska

potentialen beträffar bedöms den som tämligen hög. Rimligtvis kommer platsen att ge ett antal stenåldersfynd av pedagogisk karaktär. Närheten till de samtida och unika kökkenmöddingarna borde hjälpa till att fånga intresset. Likaså finns mycket att berätta om offer i förhistorien.

## Slutsatser samt åtgärdsförslag

Skee 1811 kvarstår som fast fornlämning, men efter förundersökning har boplatsen erhållit en mindre utsträckning som omfattar en cirka 1150 kvadratmeter stor yta. Inom boplatsen finns lämningar från mellan-neolitikum samt senmesolitikum alternativt övergångsfasen mesolitikum-neolitikum. Likaså påträffades ett offerfynd invid ett större stenblock belägen i boplatsens södra del.

Inför eventuell exploatering föreslår Bohusläns museum att en slutundersökning koncentreras till de mellanmesolitiska/gropkeramiska lämningarna. Dessa, såväl som flintan i övrigt, förekommer mest frekvent inom vad som benämns som boplatsens centrala del. Området omfattar en cirka 330 kvadratmeter stor yta (figur 5). En slutundersökning bör också innefatta ett område närmast omkring det stenblock där offerfyndet gjordes.

## Referenser

### Litteratur

Algotsson, Å. 2003. Kulturhistoriska lämningar, övrigt. I: Nordell, L. & Swedberg, S. *Vid Starekilens stränder*. Arkeologiska undersökningar av boplatserna Skee 53 och 54. Bohusläns museum och Rio kulturkooperativ. Kulturhistoriska dokumentationer nr. 12.

Alin, J. 1955. *Förteckning över stenåldersboplatser i Norra Bohuslän*. Göteborgs och Bohusläns Fornminnesförening. Göteborg.

Claesson, P. 2010. *Arkeologisk utredning vid Starekilen*. Arkeologisk utredning, Stare 1:109 m. fl., Skee socken, Strömstads kommun. Bohusläns museum Rapport 2010:47.

Falkenström, P. 2006. Arkeologisk förundersökning, Stare 1:67, Raä 53, Skee socken, Strömstads kommun. Bohusläns museum Rapport 2006:66.

Framme, G. 1985. *Ödegårdar i Vätte härad*. Skrifter utgivna av Dialekt-, ortnamns- och folkminnesarkivet i Göteborg 1. Göteborg.

Fredsjö, Å. 1963. En stenåldersboplatz vid Dafter i Skee socken. Bohusläns Hembygdsförbunds årsskrift. Uddevalla.

Glørstad, H. 2010. *The Structure and History of the Late Mesolithic Society in the Oslo Fjord Area 6300-3800 BC*. Bricoleur Press. Mölndal

Hernek, R 2007. Sandhem. Presentation och tankar kring en nyfunnen kökkenmödding. I: Lönn, M. & Claesson, P. (red). *Vistelser vid vatten. Gropkeramiska platser och kokgropar från brons- och järnålder*. Riksantikvarieämbetet, Avdelningen för Arkeologiska undersökningar och Bohusläns museum. Riksantikvarieämbetet arkeologiska undersökningar. Skrifter 69. Ödeshög.

Munkenberg, B-A. 2007. De gropkeramiska boplatsernas miljö. I: Lönn, M. & Claesson, P. (red). *Vistelser vid vatten. Gropkeramiska platser och kokgropar från brons- och järnålder*. Riksantikvarieämbetet, Avdelningen för Arkeologiska undersökningar och Bohusläns museum. Riksantikvarieämbetet arkeologiska undersökningar. Skrifter 69. Ödeshög.

Nordell, L. & Swedberg, S. 2003. *Vid Starekilens stränder*. Arkeologiska undersökningar av boplatserna Skee 53 och 54. Bohusläns museum och Rio kulturkooperativ. Kulturhistoriska dokumentationer nr. 12.

Påsse, T. 2003. Strandlinjeförskjutning i norra Bohuslän under holoцен. I: Persson, P. (red.) *Strandlinjer och vegetationshistoria*. Kvartärgeologiska undersökningar inom Kust till kust projektet, 1998-2002. Göteborgs universitet GOTARC serie C, Arkeologiska skrifter no. 48. Arkeologiskt Naturvetenskapliga Laboratoriet. Coast to coast-books no. 7. Göteborg 2003.

Strinnholm, A. 2001. *Bland säljägare och fårfarmare. Struktur och förändring i Västsveriges mellanneolitikum*. Coast to coast-books, no. 4. Uppsala.

Swedberg, S. 2001. Förundersökning, Stare 1:13, Raä 53 och 54, Skee socken, Strömstads kommun. Bohusläns museum Rapport 2001:21.

Swedberg, S. 2002. Arkeologisk slutundersökning, Stare 1:13, Skee socken, Strömstads kommun. Bohusläns museum Rapport 2002:17.

Swedberg, S. 2003. Skee 54. I: Nordell, L. & Swedberg, S. (red). *Vid Starekilens stränder*. Arkeologiska undersökningar av boplatserna Skee 53 och 54. Bohusläns museum och Rio kulturkooperativ. Kulturhistoriska dokumentationer nr. 12.

Toreld, A. 2003. Och vad säger flintan?. I: Nordell, L. & Swedberg, S. *Vid Starekilens stränder*. Arkeologiska undersökningar av boplatserna Skee 53 och 54. Bohusläns museum och Rio kulturkooperativ. Kulturhistoriska dokumentationer nr. 12.

## Otryckta källor

FMIS, Digitala Fornminnesregistret, Riksantikvarieämbetet Stockholm.

## Tekniska och administrativa uppgifter

<b>Lst dnr:</b>	431-20650-2010
<b>Västarvet dnr:</b>	NOK 546-2009
<b>Västarvet pnr:</b>	10324
<b>Fornlämningsnr:</b>	Skee 1811
<b>Län:</b>	Västra Götalands län
<b>Kommun:</b>	Uddevalla
<b>Socken:</b>	Skee
<b>Fastighet:</b>	Stare 1:109
<b>Ek. karta:</b>	9087
<b>Läge:</b>	X 6537452 Y 281547
<b>Meter över havet:</b>	25-35
<b>Koordinatsystem:</b>	Sweref 99 TM
<b>Höjdsystem:</b>	RH 2000
<b>Uppdragsgivare:</b>	Lagunens Camping & stugor, Strömstad
<b>Ansvarig institution:</b>	Bohusläns museum/Västarvet
<b>Projektledare:</b>	Robert Hernek
<b>Fältpersonal:</b>	Robert Hernek, Niklas Ytterberg, Johan Peterson (praktikant)
<b>Konsulter:</b>	Stene Entreprenad AB
<b>Fältarbetstid:</b>	2011-04-12 t. o. m 2011-0413
<b>Arkeologtimmar:</b>	28
<b>Undersökt yta:</b>	Cirka 55 löpmeter schakt
<b>Arkiv:</b>	Bohusläns museums arkiv. Skee 1811 UM 29427

## Bilagor

**Bilaga 1.** *Tabell över grävda schakt och rutor*

**Bilaga 2.** *Fyndlista Skee 1811, UM 29427*

Bilaga 1. Tabell över grävda schakt och rutor

Schakt/ Ruta	Längd m	Bredd m	Beskrivning	Fynd	Kommentar
1	3,00	1,50	Förna 0,10m; grå sand 0,05; sand/grus och sten	Inga fynd	matta med sten, svår att schakta
2	4,00	1,50	Förna samt humörs sand 0,20m; brun sand/grus med enstaka sten 0,08; gul siltig sand	Inga fynd	
3	2,60	1,50	Förna 0,15m; brun sand/grus med småsten 0,10; gul sandig silt	10 flintor + fynd i Ruta 1 och 2	Ruta 1 i söder, Ruta 2 i norr
4	3,00	1,50	Förna 0,10; gulbrun sand/grus/silt med småsten, minst 0,20 djupt	1 slipsten, 1 flinta	
5	3,00	1,50	Förna 0,15m; gulbrun sand/grus och silt med enstaka större stenar, minst 0,20 djupt	Inga fynd	slipsten i sandsten
6	3,00	1,50	Förna 0,10m; småsten (1-3 cm) blandat med gulbrun sandig silt	Inga fynd	
7	3,50	1,50	Förna 0,10m; stora stenar inbäddade i sandig silt	Inga fynd	närmast omöjlig att schakta pga sten
8	2,50	1,50	Förna 0,10m; stora stenar inbäddade i sandig silt	Inga fynd	
9	2,40	1,50	Se Ruta 3	7 flintor + fynd i Ruta 3	Ruta 3
10	2,60	1,50	Förna 0,15m; grå sand 0,05; brun sand/grus/sten 0,08; gul sandig silt	5 flintor	fynd i lager 3
11	3,00	1,50	Förna 0,15m; gulbrun sand/grus och silt med enstaka större stenar, minst 0,20 djupt	Inga fynd	
12	3,50	1,50	Förna 0,10m; brun sand/grus/silt samt enstaka stora stenar 0,15; gul sandig silt	3 flintor	en tvåreggad pilspets
13	1,60	1,50	Förna 0,15m; grå sand 0,05; brun sand/grus och småsten 0,10; gul sandig silt med enstaka sten	8 flintor	flintan i lager 3
14	1,40	1,50	Förna 0,15-0,20m; grå sand 0,03; sandig silt med stora och mindre stenar	12 flintor	fynd i ytan av lager 3
15	2,40	1,50	Förna 0,15m; grå sand 0,05; brun sand/grus/sten 0,08; gul sandig silt	1 slipsten + 2 flintor	
16	3,00	1,50	Förna 0,10m; grå sand 0,10m, brun sand/grus/silt 0,08m, gul silt	Inga fynd	
17	2,00	1,50	Förna 0,10 m; grå sand 0,08m; brun sand/grus 0,10; gul siltig sand	7 flintor	flintor i lager 3
18	2,50	1,50	Förna 0,10m; därunder en matta av sten, däribland flera större stenar	Inga fynd	närmast omöjlig att schakta pga sten
19	1,50	0,50	Förna, 0,10m; sand/grus och stora stenar (lagret ej grävt)	2 flintor	vid offerstenen
20	0,50	1,50	Förna, 0,10m; sand/grus och sten minst 0,15m	1 bearbetad sten i kvartsit (F42)	vid offerstenen
21	3,50	1,50	Förna 0,10; gulbrun sand/grus/silt med stora och små stenar, minst 0,20 djupt	Inga fynd	
22	1,50	1,50	Förna 0,10m; berg	Inga fynd	
Ruta 1 (S3)	0,50	0,50	Förna (avbanat); brun sand/grus med småsten 0,10; gul sandig silt med enstaka sten	22 flintor	fynd i lager 2 samt övergången lager 3
Ruta 2 (S3)	0,50	0,50	Förna (avbanat); brun sand/grus med småsten 0,10; gul sandig silt med enstaka sten	23 flintor	fynd i lager 2 samt övergången lager 3
Ruta 3 (S9)	0,50	0,50	Förna (avbanat); brun sand/grus med småsten 0,12; gul sandig silt med enstaka sten	30 flintor	fynd i lager 2 samt övergången lager 3

Bilaga 2. Fyndlista Skee 1811, UM 29427

Fyndnr	Schakt/ ruta	Sakord	Undertyp	Antal	Material	Vikt g	Kommentar
1	Ruta 1	Kärna	Plattformskärna	1	Flinta	42	Sidofragment
2	Ruta 1	Spån	Spånfragment	1	Flinta	2	
3	Ruta 1	Avslag	Avslag	13	Flinta	46	1 bränd
4	Ruta 1	Övrig slagen	Övrig slagen flinta	7	Flinta	19	3 brända
5	Ruta 2	Spån	Spån	1	Flinta		Bränd, 37 mm lång, GRK
6	Ruta 2	Kärna	Rundkärna	1	Flinta	167	
7	Ruta 2	Kärna	Övrig kärna	1	Flinta	98	
8	Ruta 2	Avslag	Avslag	13	Flinta	70	1 bränd
9	Ruta 2	Övrig slagen	Övrig slagen flinta	7	Flinta	64	3 brända
10	Ruta 3	Spån	Spån	1	Flinta	3	GRK
11	Ruta 3	Kärna	Cylindrisk kärna	1	Flinta	3,4	Hårt utnyttjad, 43 mm lång, 10 bred
12	Ruta 3	Kärna	Cylindrisk kärna	1	Flinta	7,5	Sidofragment, 62 mm lång
13	Ruta 3	Avslag	Avslag	19	Flinta	107	1 bränd, 2 pf-avslag cyl?
14	Ruta 3	Övrig slagen	Övrig slagen flinta	8	Flinta	22	5 brända
15	Schakt 3	Slipsten	Slipstensplatta	2	Bergart	419	312 och 107 g, 15-20 cm tj.
16	Schakt 3	Avslag	Avslag med retusch	1	Flinta	4,5	Märklig, ev. borrarpspets
17	Schakt 3	Borr	Spånborr	1	Flinta	5,5	Ingen eg. borrarpspets
18	Schakt 3	Avslag	Avslag	5	Flinta	30	1 bränd
19	Schakt 3	Övrig slagen	Övrig slagen flinta	1	Flinta	1,2	1 bränd
20	Schakt 4	Slipsten	Slipsten	1	Bergart	233	Fragm., ca 10x6,5x4,0 cm, sandsten
21	Schakt 4	Övrig slagen	Övrig slagen flinta	1	Flinta	1	1 bränd
22	Schakt 9	Kniv	Spånkniv	1	Flinta	6,5	58 mm lång 18 bred, bandad flinta, Grk
23	Schakt 9	Avslag	Avslag	6	Flinta	31	1 ev. plattformsavslag
24	Schakt 10	Stickel	Stickel	1	Flinta	13	Av avslag
25	Schakt 10	Avslag	Avslag	4	Flinta	25	
26	Schakt 12	Pilspets	Tväreggad pilspets	1	Flinta		Av avslag, sned egg, 20x12 mm
27	Schakt 12	Avslag	Avslag	2	Flinta	3	
28	Schakt 13	Pilspets	Tångespets	1	Flinta		Tånge till A-spets, 18 mm lång
29	Schakt 13	Kärna	Bipolär kärna	1	Flinta	16	Bipolär kärna?, 45 mm hög
30	Schakt 13	Övrig slagen	Övrig slagen flinta	6	Flinta	18	6 brända
31	Schakt 14	Kärna	Mikrospånkärna	1	Flinta	0,3	Frontfragment., trolig mikrospånkärna
32	Schakt 14	Avslag	Avslag	7	Flinta	79	1 neolitisk
33	Schakt 14	Övrig slagen	Övrig slagen flinta	4	Flinta	15	4 brända
34	Schakt 15	Slipsten	Slipsten	1	Bergart	2327	Sandsten, delvis sönderdelad
35	Schakt 15	Avslag	Avslag	2	Flinta	4	1 bränd
36	Schakt 17	Avslag	Avslag med retusch och inhak	1	Flinta	4,5	
37	Schakt 17	Avslag	Avslag med retusch	1	Flinta	4	
38	Schakt 17	Avslag	Avslag	2	Flinta	1	
39	Schakt 17	Övrig slagen	Övrig slagen flinta	3	Flinta	11	3 brända
40	Schakt 19	Kärna	Övrig kärna	1	Flinta	13,5	
41	Schakt 19	Övrig slagen	Övrig slagen flinta	1	Flinta	7	



