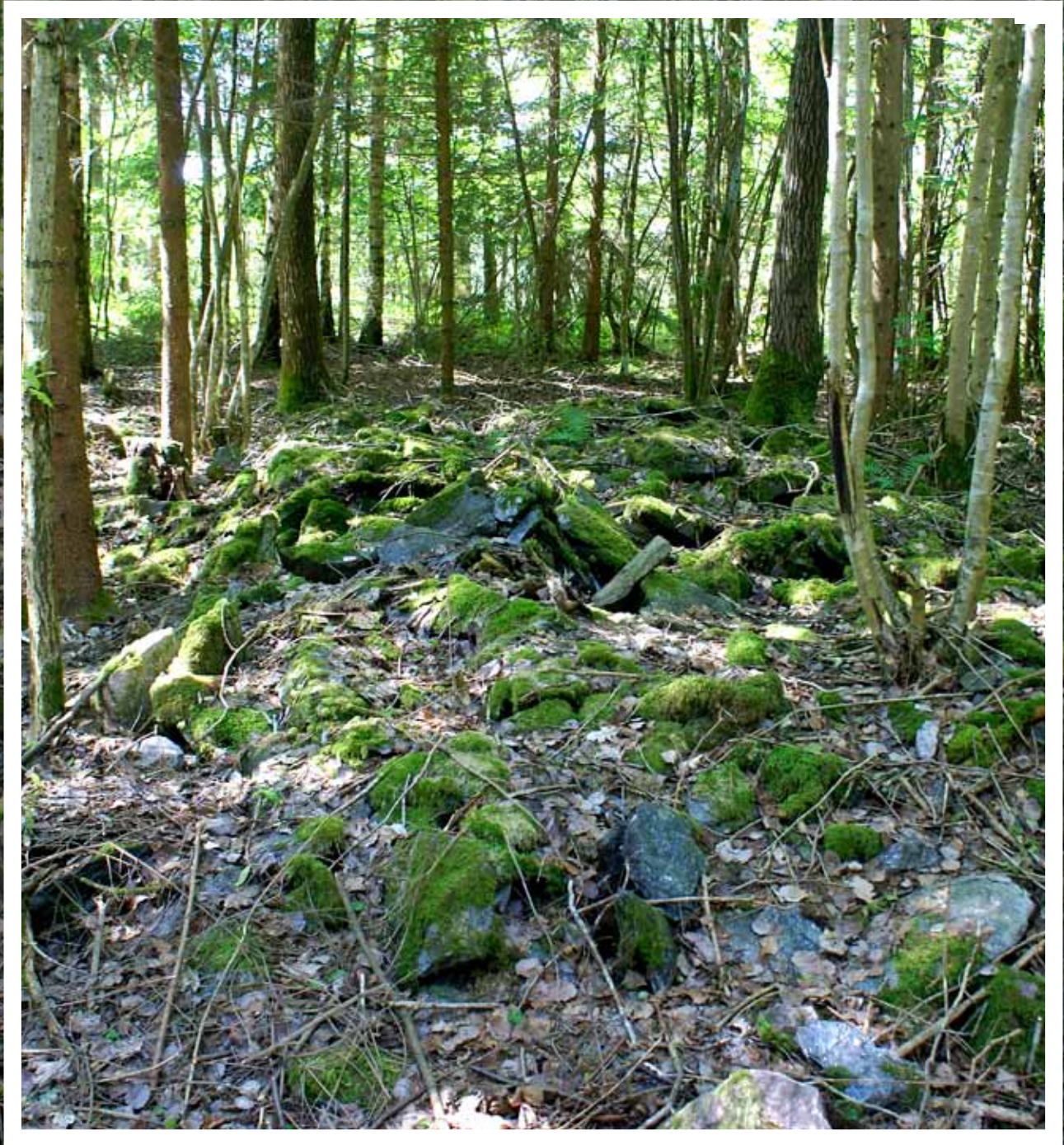


Rösen och gruvlämningar på Åsen



Arkeologisk utredning
Saltkällans Säteri 1:2
Foss socken, Munkedals kommun
Robert Hernek
Bohusläns museum
Rapport 2011: 28



BOHUSLÄNS
MUSEUM

Rösen och gruvlämningar på Åsen

Arkeologisk utredning

Saltkällans Säteri 1:2, Foss socken, Munkedals kommun

Bohusläns museum Rapport 2011:28



**BOHUSLÄNS
MUSEUM**

ISSN 1650-3368

Författare Robert Hernek

Grafisk form Gabriella Kalmar

Layout och teknisk redigering Lisa K Larsson

Omslagsbild Foton tagna av Robert Hernek. Framsidans foto visar en av varphögarna från Gruverksamheten på Åsen. Baksidans foto visar gruvlämning i form av ett långsträckt upplag av sten

Tryck Bording AB, Borås 2011

Kartor ur allmänt kartmaterial, © Lantmäteriverket medgivande 90.8012

Kartor godkända från sekretessynpunkt för spridning Lantmäteriet 2011-09-01. Dnr 601-2011/2316

Bohusläns museum

Museigatan 1

Box 403

451 19 Uddevalla

tel 0522-65 65 00, fax 0522-126 73

www.vastarvet.se, www.bohuslansmuseum.se

Innehåll

Sammanfattning.....	5
Bakgrund.....	5
Landskapsbild.....	8
Naturlandskap.....	8
Kulturlandskap och historiskt källmaterial.....	9
Fornlämningsmiljö.....	11
Tidigare undersökningar.....	12
Metod.....	12
Resultat.....	12
Schaktgrävning.....	12
Gruvlämningar.....	16
Slutsatser samt åtgärdsförslag.....	18
Referenser.....	20
Litteratur.....	20
Otryckta källor.....	21
Tekniska och administrativa uppgifter.....	22
Bilagor.....	23



Figur 1. Utsnitt ur GSD-Röda kartan/Fastighetskartan med platsen för utredningen markerad.

Sammanfattning

Under tiden 17-19 maj 2011 har Bohusläns museum/Västarvet genomfört en frivillig särskild arkeologisk utredning inom ett bergsområde, Åsen, vid Saltkällan, Foss socken, Munkedals kommun, Västra Götalands län. Fastigheten är Saltkällans Säteri 1:2. Arbetet föranleddes av pågående arbete för detaljplan inför etablering av bostäder. Uppdragsgivare var Radar arkitektur & planering, Göteborg.

Bohusläns museum har tidigare genomfört en arkeologisk utredning etapp 1 av ett större område, programområdet Hensbacka-Brevik, där även Åsen ingick. Inför eventuell exploatering föreslogs ett antal områden, bland annat Åsen, för ytterligare utredning genom provgrävning, en så kallad utredning etapp 2 (Lindholm & Öbrink 2006).

Utredningsområdet Åsen utgörs av ett barrskogsbeklätt bergsparti och kännetecknas av en stor tämligen flack plåtå. Berget begränsas i söder, väster och nordväst av branta sluttningar eller bergsstup. I norr och i öster sluttar terrängen i ett antal avsatser ner mot dalgången. Inom utredningsområdet finns två registrerade fornlämningar i form av gravrösen, Foss 242:1-2. Vid foten av berget i norr finns ett bevarat avsnitt av gamla Kungsvägen, här kantad av stengardister.

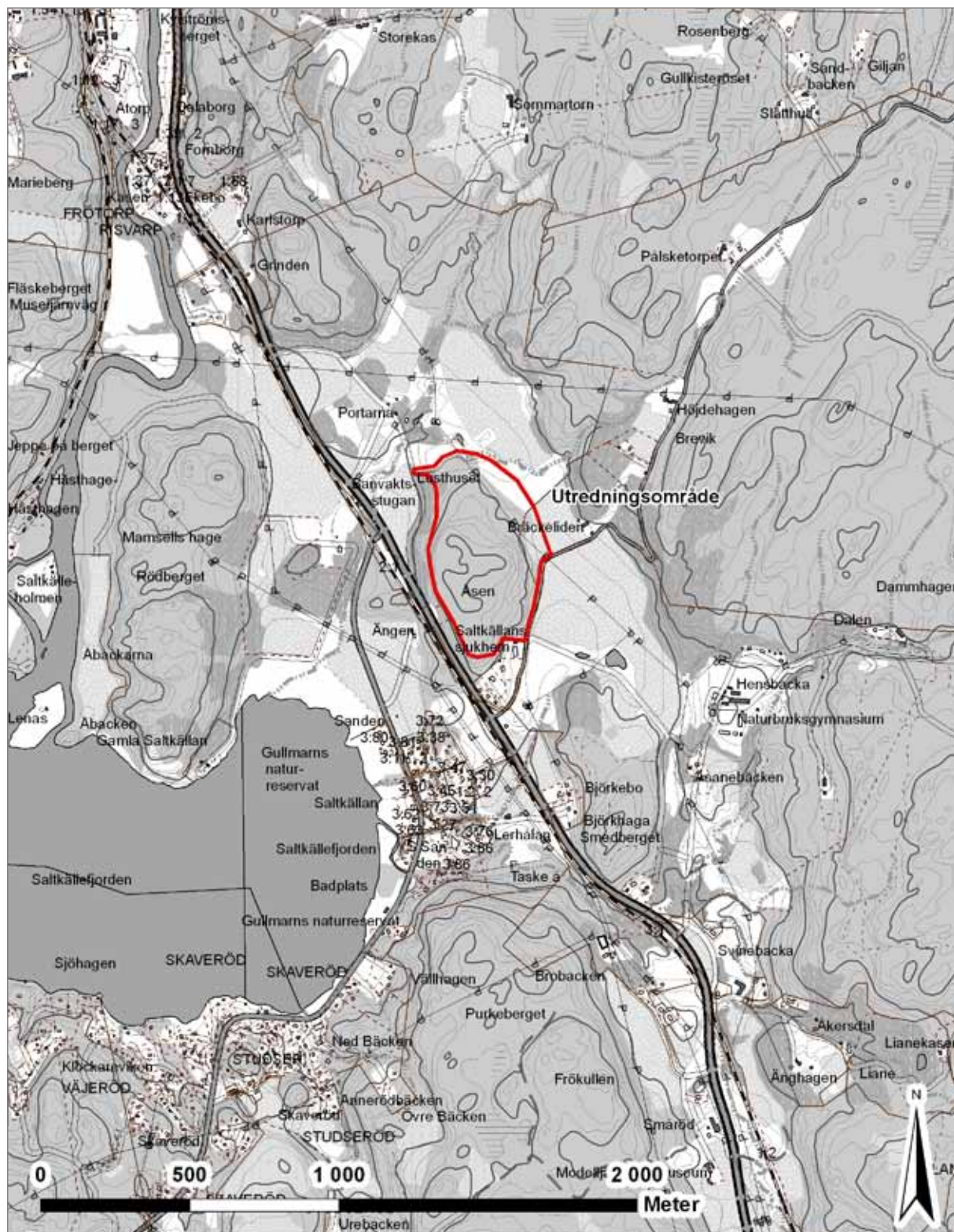
Vid utredningen grävdes 54 schakt till en sammanlagd längd av cirka 264 meter. I ett schakt fanns en anläggning och enda fyndet från utredningen utgörs av ett flintavslag som påträffades på en lågt liggande avsats i områdets norra del. I övrigt framkom inga andra indikationer på förhistorisk närvaro. Däremot påträffades i den norra delen av bergsplåtån kulturhistoriska lämningar från gruvverksamhet. Dessa utgörs av ett långsträckt dagbrott, en terrassering samt ett antal stenvarpar.

Bohusläns museum föreslår att dessa lämningar tillsammans med gravrösen, Foss 242, bör undantas från eventuell exploatering. Lämpligen bör rösen och gruvlämningarna ingå i ett sammanhållet skyddsområde (figur 8). Likaså är det viktigt att en eventuell ny anslutningsväg väg i norr anläggs på sådant sätt att lämningarna av den gamla Riksvägen/Kungsvägen i möjligaste mån bibehålls.

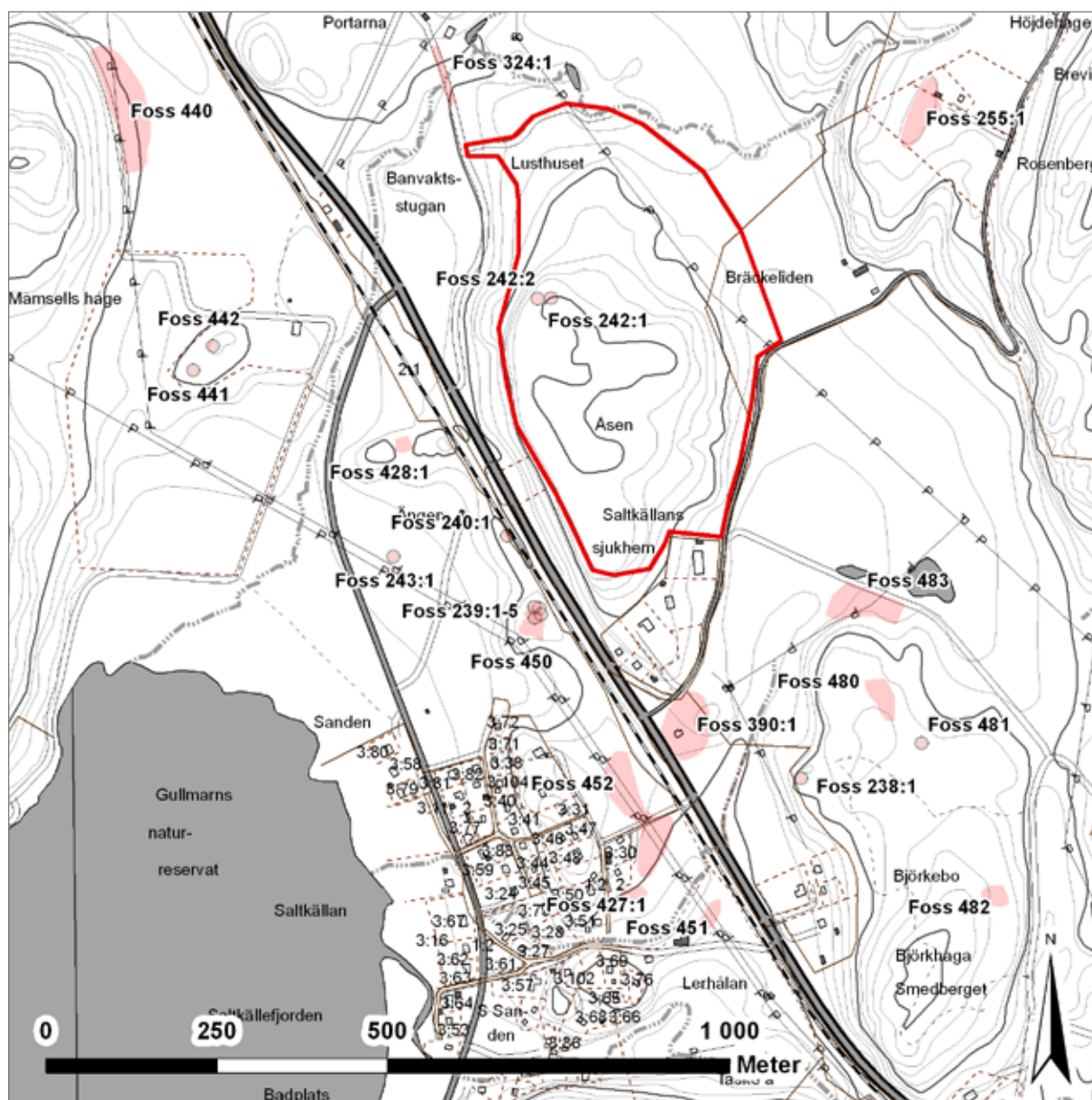
Bakgrund

Radar arkitektur & planering AB har givit Bohusläns museum/Västarvet i uppdrag att genomföra en särskild arkeologisk utredning för området "Åsen" inom programområdet Hensbacka-Saltkällan, Foss socken, Munkedals kommun, Västra Götalands län. Berörd fastighet är Saltkällans Säteri 1:2 och utredningen föranleddes av detaljplanearbete inför bostadsbebyggelse.

Bohusläns museum har tidigare genomfört en kulturhistorisk utredning, en så kallad etapp 1-utredning, av ett planområde som omfattade



Figur 2. Utsnitt ur GSD-Fastighetskartan med platsen för undersökningen markerad. Skala 1:20 000. Godkänd ur sekretessynpunkt för spridning. Lantmäteriet 2011-09-01. Dnr 601-2011/2316.



Figur 3. Kartan visar hela planområdet samt utredningsområdet och kända fornlämningar i närområdet. Lantmäteriverket 2011-09-01. Dnr 601-2011/2316. Skala 1:10 000.

en cirka 340 hektar stor yta från Hensbacka i söder till Brevik i norr (Lindholm & Öbrink 2006). I denna gjordes en genomgång av fornlämningsbilden, kulturhistoriskt material, äldre kartor samt en fältinventering. Resultatet blev att man förslög ett antal områden som behöver utredas ytterligare genom provgrävning, en så kallad utredning etapp 2 (Lindholm & Öbrink 2006). En etapp 2-utredning syftar i korthet till att klarlägga förekomsten av i dag icke kända fornlämningar.

En utredning av typen etapp 2 har sedan dess utförts inom en del av programområdet, kallat Smedberget, belägen en bit söder om det



Figur 4. Bilden ger en uppfattning om hur det ser ut inom stora delar av utredningsområdet. Bilden är tagen ungefär vid schakt 12 (se figur 9). Foto mot sydsydost, Robert Hernek.

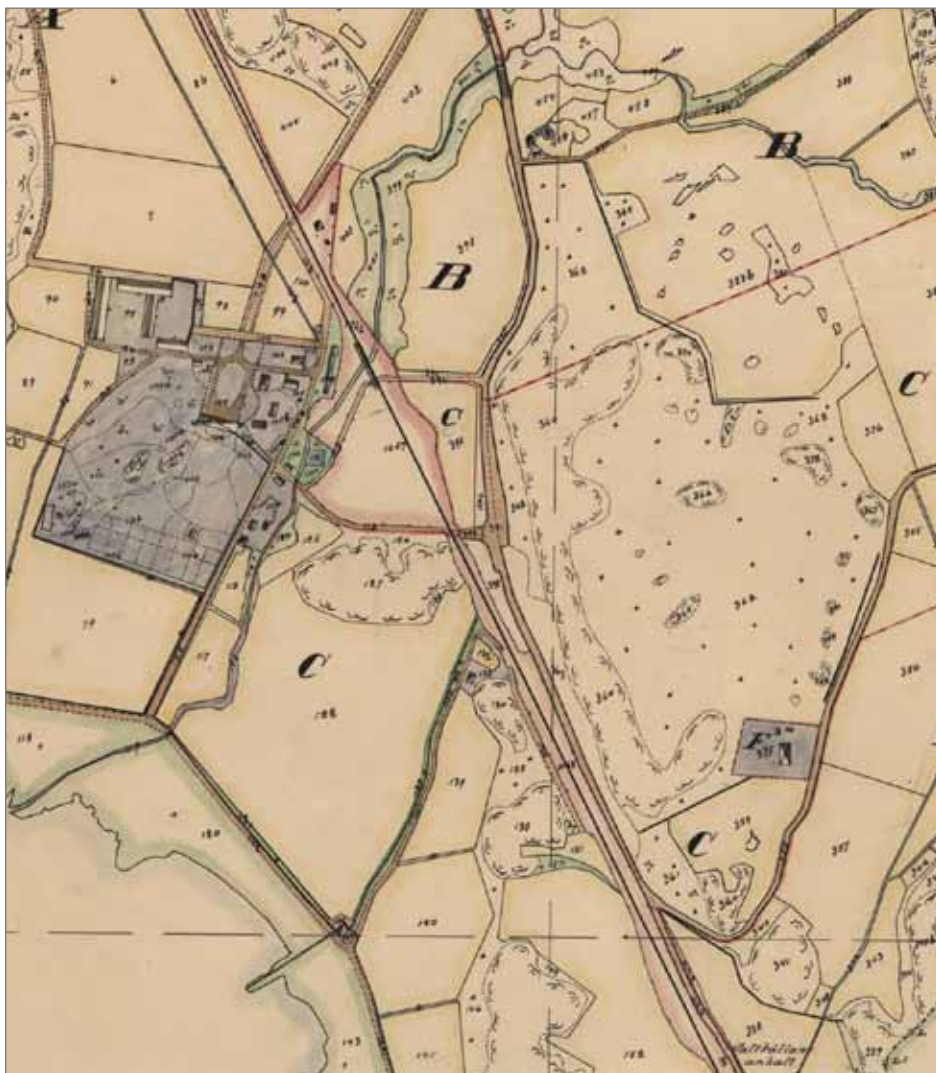
aktuella utredningsområdet (Ortman 2010). För Åsens vidkommande bedömdes tre områden som speciellt intressanta boplatslägen. Det gäller sluttningarna längst i norr samt två platåer på bergets öst- och sydsydostsida (Lindholt & Öbrink 2006:14 och bilaga 2b). Fältarbetet ägde rum under tre dagar i mitten av maj månad 2011.

Landskapsbild

Naturlandskap

Området Åsen utgörs av ett bergsparti med en stor, tämligen flack platå som ligger 70-75 meter över havet. Berget begränsas i söder, väster och nordväst av branta sluttningar eller bergsstup. I norr och i öster slutar terrängen via ett antal avsatser ner mot dalgångarna. Större delen av området är beväxt med tät och hög granskog. Lövträd återfinns mestadels längs bergets kanter i norr och i väster.

På den stora flacka platån finns en del bergsimpediment. Jordarten utgörs mestadels av sand och grus och terrängen är mycket stenig. Inga



Figur 5. Utsnitt ur karta för Laga skifte över alla ägor till Brevik, Svinebacka och Ellingeröd från år 1916. Bilden visar området Åsen och till vänster ser man Saltkällans Säteri med tillhörande park och ekonomibyggnader. Kartan visar också gamla Riksvägen, där den vackra stenvalvsbron ligger längst upp i kartans centrum. Skala 1:8 000. Akt nr 14-FOS-238. Lantmäteristyrelsens arkiv.

vattensamlingar eller egentliga bäckar finns i området. Längst i nordväst är terrängen brant och mycket stenig med rikliga bestånd av hassel. På de flacka, lågt liggande partierna i öster växer planterad smågran i täta rader.

Kulturlandskap och historiskt källmaterial

Åsen har historiskt nyttjats gemensamt av Brevik, Svinebacka och Ellingeröd och använts för bete och bränsle. På 1784 års utmarkskarta betecknas den norra sluttningen som medelgod mark. Stora delar av



Figur 6. Bilden visar en del av den gamla Riksvägen/Kungsvägen, som löper längs norra delen av utredningsområdet. Observera stengardisterna. Foto mot norr, Robert Hernek.

nordostsluttningen var uppodlad 1916 liksom även 1934 (figur 5). Inom området finns en stenmur som utgjort hägnaden mellan utmarken på Åsen och inägorna nordöst därom. På den nordöstra, flacka, stenfria sluttningen finns ett fåtal odlingsrösen.

I norra delen av utredningsområdet, vid foten av berget, finns föregångaren till nuvarande väg E6, den gamla Riksvägen, även kallad Kungsvägen (figur 5 och 6). Det gamla vägvsnittet är längs ena sidan kantat av stengardister. Strax norr om utredningsområdet korsar vägen en bäckravin över vilken man byggt en mäktig stenvälsbro, Foss 324. Norr om bron går en vacker allé, som utgör den gamla uppfarten till Saltkällans säteri (figur 5). I direkt anslutning till utredningsområdets norra del finns husgrunder från en torpmiljö kallad Lusthuset (figur 5). Strax öster om Lusthuset finns också spår av en äldre väg med en avgrävd bro. Den nuvarande mindre grusvägen är förlagd strax söder om den gamla vägen.



Figur 7. Bilden visar det västra av de två rösen Foss 242. Detta röse betecknas 242:1. Foto mot ostsydost, Robert Hernek.

Fornlämningssmiljö

Inom det större programområdet, kallat Hensbacka-Brevik, finns tio sedan tidigare registrerade fornlämningar, Foss 238, 242, 244, 255, 258, 261, 262, 324, 390 och 391. En av dessa, Foss 244 är den välkända Hensbackaboplatsen, som givit namn åt den tidigmesolitiska perioden i Västsverige (Fredsjö 1953). Flest fornlämningar, både boplatser och gravar, återfinns annars väster om berget Åsen. Ett flertal gravar undersöktes i samband med utbyggnaden av E6 (se nedan).

Inom det nu aktuella utredningsområdet finns sedan tidigare två registrerade fasta fornlämningar. Det rör sig om två rösen; Foss 242:1 och Foss 242:2 belägna på bergets nordvästra sida. Den ena, Foss 242:2, ligger på ett litet bergskrön, medan den andra, Foss 242:1, ligger på en avsats helt nära stupet och cirka tio meter väster om den förra (figur 3, 7 och 8). Båda är cirka åtta meter i diameter och är 1,1 respektive 0,6 meter höga.

Tidigare undersökningar

De flesta undersökningarna i området har gjorts i samband med utbyggnaden av E6. För sträckan mellan Småröd och Saltkällan undersöktes fem fornlämningar. Vid Småröd undersöktes två mellanmesolitiska boplatser, Foss 424 och Foss 425 (Nordqvist & Toreld 2005). På berget öster om Saltkällans gamla marknadsplats undersöktes ett gravfält, Foss 239, bestående av tolv gravar med en äldsta fas från äldre bronsåldern (Toreld 2005). Strax norr om Foss 239 undersöktes även resterna av ett röse, Foss 240, som daterades till äldre järnålder (Jörnmark 2005). Inom ramen för samma projekt undersöktes också Foss 440, en neolitisk boplatz kallad Bergudden, belägen strax nordost om platsen för Saltkällans säteri (Petersson 2006). Resultaten från flera av dessa undersökningar har även använts i vetenskapliga artiklar (Petersson & Toreld 2010).

I samband med återställningsarbeten av jordskredet vid Småröd förundersöktes också en neolitisk boplatz, Foss 237, belägen strax öster om Bohusbanan (Hernek 2007). Under 1970- och 1980-tal gjordes ett par mindre provundersökningar inom den tidigmesolitiska Hensbackaboplatsen, Foss 244 (Kindgren 1986).

Metod

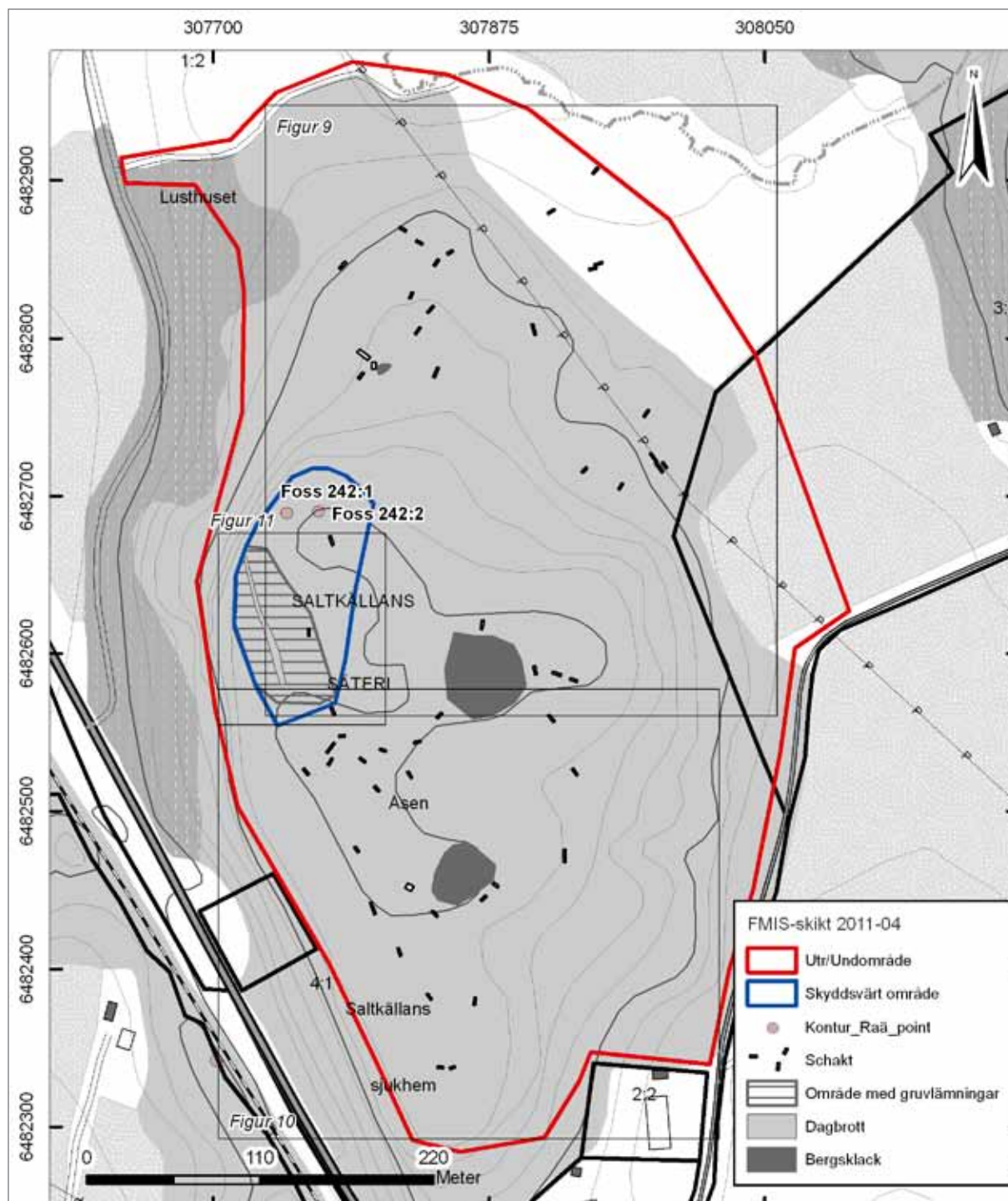
En första åtgärd var att göra en rekognosering där prioriterade områden valdes ut, utröna vilka platser som var tillgängliga med maskin med mera. Vid själva arbetet grävdes schakt med hjälp av en larvgående maskin med en planskopa vars bredd uppgick till 1,5 meter. Schakten mättes in med GPS. Likaså har påträffade gruvlämningar beskrivits och mätts in med GPS. Inga fynd har tillvaratagits. Det kan nämnas att den tätväxande skogen innebar att det på sina ställen var stora svårigheter att ta sig fram med maskin och ett par mindre avsatser i den nordöstra delen var inte möjliga att nå, men detta bedöms inte påverka resultatet.

Resultat

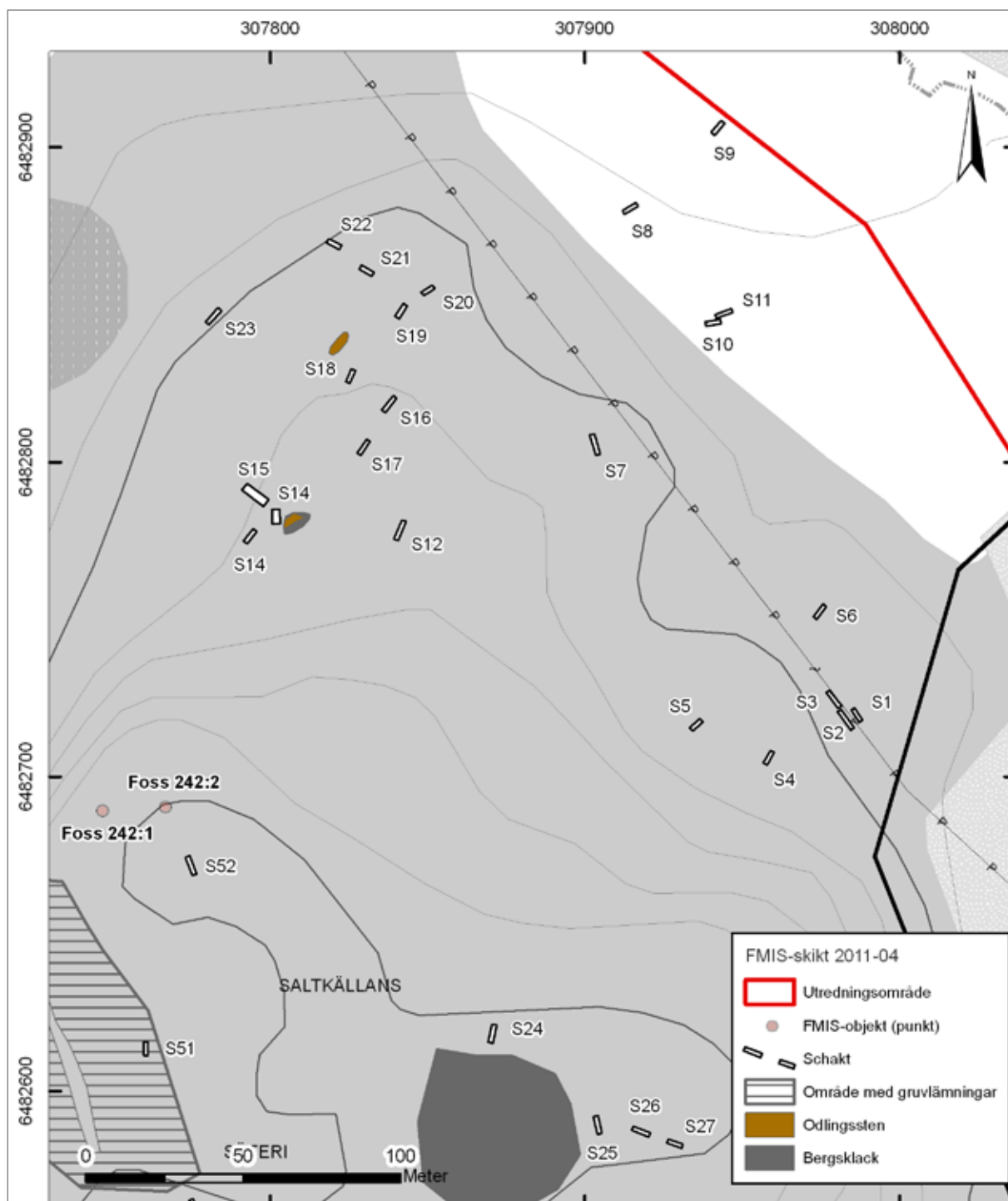
Schaktgrävning

Vid utredningen grävdes 54 stycken schakt till en sammanlagd längd av cirka 264 meter (figur 8, 9, 10 och bilaga 1). Schakten var vanligtvis 4,5-5,0 meter långa och med något undantag 1,5 meter breda. Schakten på platån innehöll allmänt sett mycket sten och på flera områden förekom hela lager med sten direkt under förnan. Beskrivning av schakten återfinns i bilaga 1.

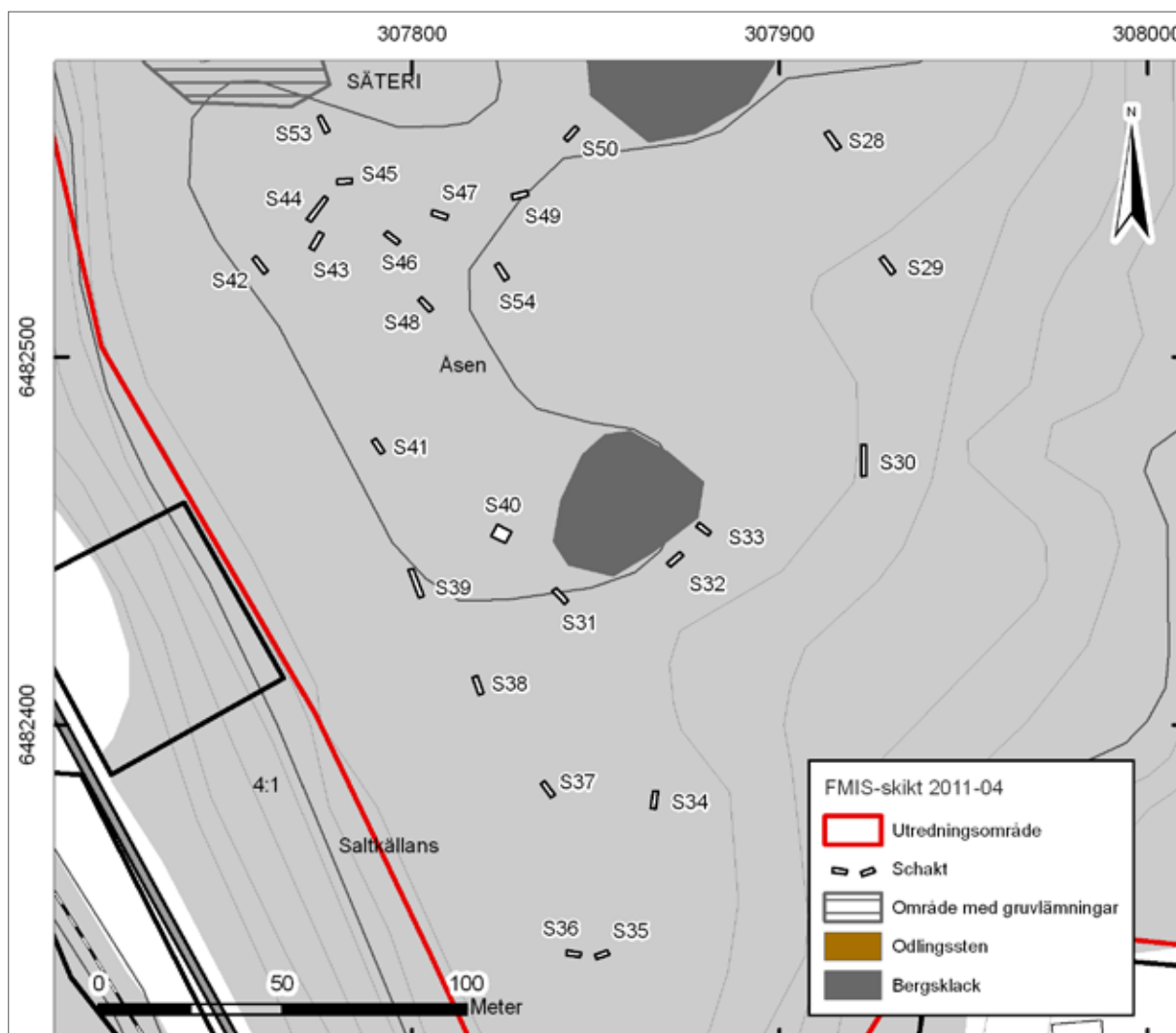
Vid utredningen påträffades endast en enda anläggning. Det var en grop i schakt 1, grävd på en platå strax ovanför åkermarken på den östra



Figur 8. Översikt över utredningsområdet med grävda schakt, de tidigare registrerade gravarna Foss 242 samt området med gruvlämningar markerade. Markerat är också ett föreslaget skyddsområde som bör undantas från exploatering. Godkänd ur sekretessynpunkt för spridning. Lantmäteriverket 2011-09-01. Dnr 601-2011/2316. Skala 1:4 000.



Figur 9. Översikt över den nordöstra delen av utredningsområdet med grävda schakt markerade. Lantmäteriverket 2011-09-01, Dnr 601-2011/2316. Skala 1:2 000.



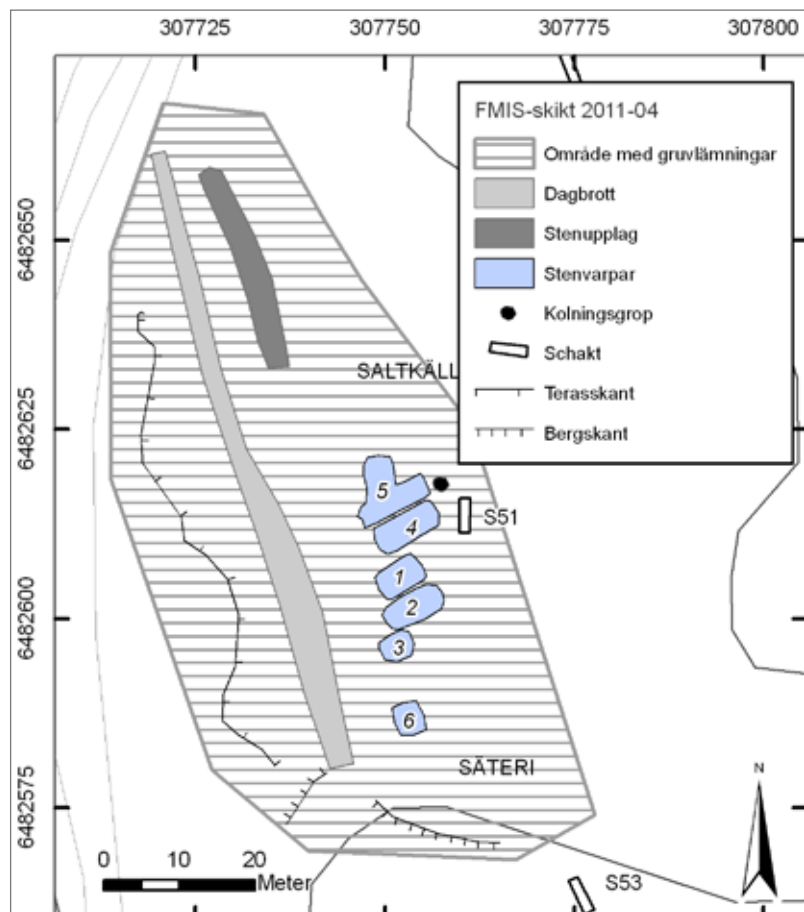
Figur 10. Översikt över södra delen av utredningsområdet med grävda schakt markerade. Lantmäteriverket 2011-09-01. Dnr 601-2011/2316. Skala 1:2 000.

sidan av berget. Gropen var 0,45 meter i diameter och 0,15 meter djup med fyllning av grå sand och träkol. Enda fyndet som gjordes var ett flintavslag som påträffades i schakt 12, som grävdes på en lågt liggande avsats i områdets norra del (figur 9). I övrigt framkom inga andra indikationer på förhistorisk närvaro. Det är noterbart att det inte ens fanns naturlig obearbetad flinta i schakten. Det faktum att det inte heller funnits någon historisk bebyggelse visar att området Åsen inte varit attraktivt. Här har varken funnits bra åkermark eller tillgång på sötvatten.

Gruvlämningar

På norra delen av bergsplatån påträffades lämningar efter sentida gruvverksamhet. Lämningarna utgörs av en brytningsyta i form av ett smalt, långsträckt dagbrott. Uppenbarligen har man brutit material ur en åder i berget. Brottet utgörs av ett 85 meter långt och 2-4 meter brett dike i berget (figur 10, 11 och 12). I norra änden ansluter brottet till en bergsbrant medan det i söder avslutas tvärt mot en delvis söndersprängd bergsyta. Direkt väster om brottet finns en 6-10 meter bred gräsbeväxt terrassering uppbyggd av jord, sten och stenflis.

I anslutning till norra delen av dagbrottet finns ett upplag av skrotsten som ligger parallellt med men några meter ifrån själva brottet. Stenen ligger som en avlång limpa, 3-4 meter bred, 1,0-1,5 meter hög och med en längd av cirka 28 meter (figur 11). Stenarna är mestadels 0,25-0,45 meter stora (se bild rapportens baksida).



Figur 11. Översikt över gruvlämningarna på Åsens norra sida med dagbrott, varpar med mera markerade. Den uppbyggda terrassen sträcker sig i öster till kanten av dagbrottet. Skala 1:1 000.



Figur 12. Bilden visar ett parti av dagbrottet. Foto mot nordnordväst, Robert Hernek.

Längre söderut finns stenupplag av ett annat slag. Dessa utgörs av sju stycken varpar. Fyra av dessa är mer eller mindre rektangulära, 6-9 meter långa och 4-5 meter breda, och ligger nästan kant i kant med varandra (figur 13 och 14). Varparna är som högst i östra änden och mäter 0,40-0,60 meter. Stenarna är mestadels 0,30-0,50 meter stora. Längst i söder finns oregelbundet rundade varpar av cirka 4 × 4 meters storlek. I bilaga 2 återfinns en kortfattad beskrivning av lämningarna.

Det har varit svårt att få uppgifter om denna täkt och det gäller även från hembygdsföreningen på orten. En geolog, Vidar Blom, har gjort



Figur 13. Bild över varphögarna tagen från norra kanten av Varp 5. Foto mot söder, Robert Hernek.

en sammanställning av kvarts/pegmatitbrott i Sverige. Där finns från området Saltkällan två stycken gruvor. Den ena är en tämligen välkänd kvartsgruva vid Sommartorn, som ligger cirka en kilometer norr om utredningsområdet. Den andra, som enbart benämns Saltkällan och där man brutit kvartspegmatit, bör vara den som ligger inom Åsen. Hembygdsföreningen i Munkedal avser att försöka få fram uppgifter om brytningen.

Just i Bohuslän har brytning av fältspat varit intensiv och antalet nedlagda gruvor uppgår till omkring 75 stycken. Vid motsvarande gruvor tog brytningen sin början i slutet av 1800-talet och pågick fram emot andra världskriget. Den första fältspatsgruvan i Bohuslän var Munkeby gruva i Dragsmark socken, som öppnades 1882 (Carlsson 2003:62).

Slutsatser samt åtgärdsförslag

Inom utredningsområdet finns sedan tidigare två fornlämningar i form av rösen, RAÄ Foss 242:1 och 242:2, båda belägna på bergets nordvästra sida. Vid utredningen framkom inga nya förhistoriska lämningar.



Figur 14. Bilden visar Varp 4. Strax bakom trädridån i bakgrunden löper det avlånga dagbrottet. Foto mot västsydväst, Robert Hernek.

Däremot påträffades i den norra delen av bergsplatån kulturhistoriska lämningar i form av gruvverksamhet där det brutna materialet sannolikt är kvartspegmatit.

Bohusläns museum anser att dessa lämningar tillsammans med gravrösen, Foss 242, bör undantas från eventuell exploatering. Lämpligen bör rösen och gruvlämningarna ingå i ett sammanhållet skyddsområde. Ett förslag till skyddsområde finns angivet på figur 8. Likaså är det viktigt att en eventuell ny anslutningsväg i norr anläggs på sådant sätt att det bevarade avsnittet av den gamla Riksvägen längst i norr i möjligaste mån bibehålls intakt. Detta är speciellt viktigt då vägmiljön sammanhänger med en mäktig stenvalvsbro, Foss 324, belägen strax norr om utredningsområdet.

Referenser

Litteratur

Carlsson, R. 2003. Något om gruvepoken i Bohuslän. *Vikarvet*. Årsbok 2002-2003.

Fredsjö, Å. 1953. *Studier i Västsveriges äldre stenålder*. Göteborg.

Hernek, R. 2007. *Ett brådslande uppdrag. Arkeologi med anledning av det stora skredet i Smäröd. Arkeologisk utredning och förundersökning. Foss 237. Smäröd 1:1, Foss socken, Munkedals kommun*. Bohusläns museum Rapport 2007:80.

Jörnmark, U. 2005. *Mellan fjord och fjäll. Boplatser från stenålder, gravar från brons- och järnålder. Teknisk rapport över de arkeologiska slutundersökningarna för E6 Smäröd-Saltkällan, RAÄ 424, 425, 239 och 240. Foss socken i Munkedals kommun. Bohuslän*. Bohusläns museums Rapport 2005:50.

Lindqvist, M. & Toreld, C. 2005. *Mellan fjord och fjäll. Boplatser från stenålder, gravar från brons- och järnålder. Teknisk rapport över de arkeologiska slutundersökningarna för E6 Smäröd-Saltkällan, RAÄ 424, 425, 239 och 240. Foss socken i Munkedals kommun. Landskapet Bohuslän i Västra Götalands län*. Bohusläns museum Rapport 2005:50.

Lindholm, K. & Öbrink, M. 2006. *Kulturlandskap och fornlämningar inom programområde Hensbacka-Brevik. Kulturhistorisk landskapsanalys och arkeologisk utredning etapp 1. Foss socken, Hensbacka 2:4 m. fl. fastigheter*. Bohusläns museum Rapport 2006:53

Nordqvist, B. & Toreld, A. 2005. *Mellan fjord och fjäll. Boplatser från stenålder, gravar från brons- och järnålder. Teknisk rapport över de arkeologiska slutundersökningarna för E6 Smäröd-Saltkällan, RAÄ 424, 425, 239 och 240. Foss socken i Munkedals kommun. Bohuslän*. Bohusläns museums Rapport 2005:50.

Ortman, O. 2010. *Smedberget. Arkeologisk utredning, Hensbacka 2:3, Foss socken, Munkedals kommun*. Bohusläns museum Rapport 2010:4.

Petersson, H. 2006. *Bergudden. En neolitisk boplats söder om Munkedal. Slutundersökningsteknisk rapport. Projekt Saltkällan-Håby, rapport 4 av 7 Foss socken, Saltkällan 1:2, RAÄ 440*. Bohusläns museum Rapport 2006:11.

Petersson, H. & Toreld, C. (red). 2010. *Utblickar från Munkedal. 10 000 år av bohuslänsk förhistoria*. Västragötalandsregionen/Västarvet. Kulturhistoriska dokumentationer Nr 27. Bohusläns museums förlag. Uddevalla.

Otryckta källor

Bygga i kulturmiljö. Hensbacka-Brevik-Ellingeröd. Munkedals kommun.

Exploateringsstudie Saltkällan Åsen 2011-03-18. Radar arkitektur & planering, Göteborg.

FMIS, Digitala Fornminnesregistret, Riksantikvarieämbetet Stockholm.

Kindgren, H. 1986. Provundersökningar på stenåldersboplats, Foss Raä 244 (stencil).

Munkedals kommun. 1995. Kulturminnesvårdsprogram antaget 1995-09-26.

Vidar Blom. En sammanställning av kvarts/pegmatitbrott i Sverige finns på Internet under adress: <http://www.geonord.org/fyndort/pegmatit.html> (2011-08-12)

Tekniska och administrativa uppgifter

Lst dnr:	-
Västarvet dnr:	VA-279-2011
Västarvet pnr:	10424
Fornlämningsnr:	Foss 242:1, 242:2
Län:	Västra Götalands län
Kommun:	Munkedal
Socken:	Foss
Fastighet:	Saltkällans Säteri 1:2
Ek. karta:	8172
Läge:	X 6482607 Y 307875
Meter över havet:	25–75
Koordinatsystem:	Sweref 99 TM
Höjdsystem:	RH 2000
Uppdragsgivare:	Radar arkitektur & planering, Göteborg
Ansvarig institution:	Västarvet/Bohusläns museum
Projektledare:	Robert Hernek
Fältpersonal:	Robert Hernek & Oscar Ortman
Konsulter:	Stene Entreprenad AB
Fältarbetstid:	2011-05-17 t. o. m 2011-05-19
Arkeologtimmar:	48
Undersökt yta:	Cirka 180 000 m ²
Arkiv:	Bohusläns museums arkiv
Fynd:	Inga fynd omhändertogs

Bilagor

Bilaga 1. *Schaktbeskrivning*

Bilaga 2. *Beskrivning av gruvlämningar*

Bilaga 1. Schaktbeskrivning

Schakt	Längd m	Bredd m	Beskrivning	Fynd	Kommentar
1	7,00	1,35	Förna 0,05 m, grågul sandig silt 0,15 m, botten: ljusgul sandig silt		Grop 0,45 diam, 0,15 djup med grå sandig silt, enstaka kol
2	4,50	1,35	Förna 0,05, grågul sandig silt 0,15, ljusgul sandig silt		
3	6,00	1,35	Förna 0,05, gråbrun sandig silt 0,35-0,40 (kolluvium) gulbrun sandig silt		Enstaka bränd lera i schaktet
4	4,50	1,35	Förna 0,05, grå siltig sand 0,20, gul siltig lera		
5	4,50	1,35	Förna 0,05, grå siltig sand 0,25, gul silt		
6	5,00	1,35	Förna 0,05, grå siltig sand 0,20, gul siltig lera		
7	7,00	1,35	Förna 0,05, gråbrun sandig silt 0,20-0,25, gul siltig lera		
8	5,00	1,35	Förna 0,05, grå sandig silt 0,30, mörkgrå sandig silt (kolluvium), gul ngt sandig silt	Tegel	I avverkad smågransplantering
9	5,00	1,35	Förna 0,05, grå siltig, ngt grusinblandad sand 0,30, gul sandig silt		I avverkad smågransplantering
10	4,50	1,35	Förna 0,10, brungrå sandig silt 0,30, brungul sandig silt		Grävd intill recent anläggning
11	5,50	1,35	Grästorv 0,10; sandig silt med påförd sten		Grävd i recent anläggning med påförd sten
12	5,00	1,35	Förna 0,10; grå siltig sand med småsten 0,20; ljusgrå siltig sand		
13	9,00	3,00	Förna 0,08; brungrå småstensblandad sand 0,20; gulbrun något grusinblandad sand	1 flintavslag	
14	5,00	1,35	Förna 0,08; brungrå småstensblandad sand 0,20; gulbrun något grusinblandad sand		
15	4,50	3,00	Förna 0,05; brungrå småstensblandad sand 0,20; gulbrun något grusinblandad sand		
16	5,50	1,35	Förna 0,08, grå ngt siltig sand 0,20, ljusgrå sandig silt		
17	5,00	1,35	Förna 0,08, grå siltig sand 0,18, brun svallad grus		
18	4,50	1,35	Förna 0,08, grå ngt siltig sand 0,20, ljusgrå sandig silt		
19	4,50	1,35	Förna 0,05, gråbrun sand 0,25, vitbrun finsand	Tegel/dränrör	Matjord saknades helt
20	4,50	1,35	Förna 0,08, hård ljusbrun sandig silt, minst 0,25 m		
21	4,50	1,35	Förna 0,08, brungrå siltig finsand 0,25, brun ngt siltig finsand		Schaktet grävd på egen liten avsats
22	4,50	1,35	Förna 0,05, gråbrun siltig sand med steninblandning, brun siltig finsand		Schaktet grävd på egen liten avsats
23	5,50	1,35	Förna 0,05, mörkbrun ngt siltig finsand, brun siltig sand med steninblandning	Tegel/dränrör	
24	4,50	1,35	Förna 0,05, grå finsand 0,15, brun sand med enstaka större stenar		
25	5,00	1,35	Förna 0,05, brungrå sand 0,08, brun grusinblandad sand		
26	6,00	1,35	Förna 0,05, brungrå sand 0,10, brun ngt grusinblandad sand		
27	4,50	1,35	Förna 0,05, brungrå sand 0,10, brun ngt grusinblandad sand		
28	5,00	1,35	Förna 0,10, brungrå sand 0,10, brun sand		
29	4,50	1,35	Förna 0,10, brungrå sand 0,10, brun sand med sten		
30	8,50	1,35	Förna 0,05 gråbrun sand med enstaka sten 0,15, ljusgrå sand		
31	4,50	1,35	Förna 0,10, berg		

Schakt	Längd m	Bredd m	Beskrivning	Fynd	Kommentar
32	4,50	1,35	Förna 0,05, grå sand med stora stenar 0,15, botten av sand och grus		
33	4,00	1,35	Förna 0,05 grå sand med stora stenblock 0,15, grus och svallad småsten		Invid bergsknalle
34	4,50	1,35	Förna 0,05, brungrå sand med småsten 0,20, brun grusinbl sand med småsten		
35	3,50	1,35	Förna 0,05, brungrå sand samt rikligt med sten 0,20, brun grusinbl sand med småsten		Grävd på högsta punkten
36	3,50	1,35	Förna 0,05, brungrå sand samt rikligt med sten 0,20, brun grusinbl sand med småsten		Grävd på högsta punkten
37	4,50	1,35	Förna 0,05, brungrå sand med småsten 0,15, brun grusinbl sand med småsten		
38	5,00	1,35	Förna 0,05, gråbrun sand med enstaka större stenar 0,08, brun sand/grus och småsten		Intill kolningsgrop (1,2 m i diam, 0,2 djup)
39	4,50	1,35	Förna 0,05, gråbrun sand med enstaka större stenar 0,10, brun sand/grus och småsten		
40	3,50	4,00	Förna 0,05, gråbrun sand med enstaka större stenar 0,10, brun sand/grus och småsten		Intill en 2,5 x 2m stor sten
41	4,00	1,35	Förna 0,10, gråbrun sand samt rikligt med större stenar		Närmast omöjligt att schakta
42	4,50	1,35	Förna 0,05, brungrå sand 0,05, brun sand/grus och sten		
43	5,00	1,35	Förna 0,05, grå sand 0,05, brun sand 0,08, brun sand/grus och småsten	Tecent mtr	Fynd av termos mm
44	5,00	1,35	Förna 0,05, grå sand 0,05, brun sand 0,08, brun sand/grus och småsten	kvarts	Ev en slagen kvarts
45	4,00	1,35	Förna 0,05, grå sand 0,05, brun sand 0,08, brun sand/grus och småsten		
46	4,50	1,35	Förna 0,10, mörkbrun ngt siltig sand 0,12, gråbrun sand med enstaka småsten		
47	4,50	1,35	Förna 0,10, mörkbrun ngt siltig sand 0,15, gråbrun sand med enstaka småsten		
48	4,50	1,35	Förna 0,10, mörkbrun ngt siltig sand 0,15, gråbrun sand med enstaka småsten		
49	4,50	1,35	Förna 0,10, mörkbrun ngt siltig sand 0,15, gråbrun sand med enstaka småsten		
50	4,50	1,35	Förna 0,10, mörkbrun ngt siltig sand 0,15, gråbrun sand med enstaka småsten		
51	4,50	1,35	Förna 0,08, brun sand och sten 0,10, brun sand/grus och sten		grävd nära kolningsgrop
52	5,00	1,35	Förna 0,08, brun ngt siltig sand 0,05, brun sand/grus och sten		
53	4,50	1,35	Förna 0,08, brun ngt siltig sand 0,05, brun sand/grus och sten		
54	4,50	1,35	Förna 0,10, mörkbrun ngt siltig sand 0,12, gråbrun sand med enstaka småsten		

Bilaga 2. *Beskrivning av gruvlämningar*

Dagbrott

Dagbrottet utgörs av ett cirka 85 meter långt och 2-4 meter brett dike uthugget i berget. Vissa partier förefaller dock vara en naturlig sprickbildning. Tar man hänsyn också till den borttagna markytan har diket en bredd av 2-8 meter. Brottet har ett synbart djup av cirka 2 meter. Brottets östra sida har mestadels lodräta väggar, medan den västra sidan på många ställen är mer sluttande.

Väster om dagbrottet och i direkt anslutning till detta finns en gräsbeväxt terrassering uppbyggd av jord, sten och stenflis. Terrassen är 6-10 meter bred och i kanten i väster finns flera större stenar som bildar underlag för terrassen.

Stenupplag i norr

Nästan parallellt med dagbrottet finns ett upplag av sten. Stenen ligger som avlång en limpa, cirka 28 meter lång, 3-4 meter bred och 1,0-1,5 meter hög. Stenarna är till stora delar övertorvade och stenmaterialet tycks skilja sig från stenvarparna längre söderut. Detta stenupplag förefaller bestå av skrotsten. Stenarna är mestadels 0,25-0,45 meter stora.

Varp 1

Rektangulär, 4-5 meter bred och cirka 6 meter lång. Högsta höjd cirka 0,60 meter i den östra änden och cirka 0,20 meter i den västra änden. Stenarna är mestadels 0,30-0,50 meter stora.

Varp 2

Rektangulär, 4-5 meter bred och cirka 8 meter lång. Har en långsträckt försänkning i centrum. Högsta höjden, cirka 0,40 meter, är i östra änden, medan den är cirka 0,20 meter hög i västra änden. Stenarna är mestadels 0,30-0,50 meter stora.

Varp 3

Oregelbundet rundad, cirka 4x4 meter stor och 0,20 meter hög. Ligger kant i kant med varp 2.

Varp 4

Rektangulär, 4-5 meter bred och cirka 8,5 meter lång. Har liksom varp 2 en långsträckt försänkning i centrum. Högsta höjden, cirka 0,60 meter, är i östra änden, medan den är cirka 0,20 meter hög i västra änden. Stenarna är mestadels 0,30-0,50 meter stora, men här finns upp till 0,80 meter stora stenar.

Varp 5

Ligger nästan kant i kant med varp 4. Rektangulär med utlöpare i norr. Längd cirka 9,5 meter och bredd cirka 4-7 meter. Utlöparen är cirka 4×4 meter stor och kan ses som en enskild varp. Högsta höjd i öster, 0,6-0,7 meter. Tunnar ut i väster till ett skikt sten, höjd 0,20 meter. Förefaller ha lite större och tjockare stenar jämfört med övriga varpar. En kolningsgrop ligger 1,5 meter från varpens östra ände.

Varp 6

Oregelbundet rektangulär, cirka 3,5×4 meter stor. Högsta höjd, omkring 0,60 meter, är i centrum.

