



Hus- och bryggbyggnation inom Rönnäng 1:75 m.fl.

Frivillig marinarkeologisk utredning
Rönnängs socken, Tjörns kommun

Matthew Gainsford

Bohusläns museum Rapport 2011:20



BOHUSLÄNS MUSEUM



Fält med grå bakgrund och fet ram är obligatoriska för redovisning till FMIS.
För anvisningar, klicka på rubrikerna och länkar på sidan 2.

Geografiska och administrativa uppgifter

Län	Kommun	Landskap
Västra Götaland	Tjörn	Bohuslän
Socken/Stad	Kartblad	Fastighet/kvarter
Rönnäng	7A6j	Rönnäng 1:75 m.fl.

Beslutande länsstyrelse	Länsstyrelsens dnr	Beslut enligt KML	Datum för beslut
-------------------------	--------------------	-------------------	------------------

Undersökningens art och omfattning

Undersökarens dnr/projektnr	Typ av undersökning/åtgärd	Fältarbetstid start	Fältarbetstid slut
VA339-2011 / 10375	Särskild utredning	2011-04-15	2011-04-15
Undersökande/ansvarig organisation	Ansvarig person	Typ av exploatering	
Bohusläns museum/Västarvet	Matthew Gainsford		
Uppdragsgivare/exploatör	Antal arbetsdagar	Beräknad rapporttid	Total faktisk kostnad
Saltholmsgruppen Väst AB			

Beräknat	Yta, ext (m ²)	Yta (m ²)	Volym (m ³)	Schakt (m)	Timmar, grov	Timmar, arkeolog	Timmar, maskin
	5000	13500				30	
Undersökt	Yta, ext (m ²)	Yta (m ²)	Volym (m ³)	Schakt (m)	Timmar, grov	Timmar, arkeolog	Timmar, maskin
	5000	13500				30	

Berörda RAÄ-nr/tillfällig arbetsidentitet (objektnr)

--

Datering

--

Rapport inkommer senare Ja Nej

Sammanfattning av undersökningsresultaten och förslag till fortsatta åtgärder

Sammanfattning av undersökningsresultaten

På uppdrag av Saltholmsgruppen Väst AB har Bohusläns museum genom Västarvet utfört en frivillig marin arkeologisk utredning i vattenområdet inom fastigheter Rönnäng 1:75 med flera. Som underlag till utredningen utförde HydroGIS AB en sonarkartering den 28 maj 2010 med en Starfish Chirpad side scan sonar med frekvens 420-470 kHz. Det karterade området omfattade cirka 15000 kvadratmeter. Efter granskning av sonardata identifierade Bohusläns museum 13 sonarindikationer som kunde vara av arkeologiskt intresse. Fältarbetet utfördes den femtonde april 2010 som omfattade dykande besiktningar på kontakter som låg inom eller strax intill utredningsområdet samt okulära besiktningar inom grundområden. Indikation 12 besiktigades också eftersom den bedömdes av potentiellt antikvariskt intresse.

Ingen av sonarindikationerna visade sig av antikvariskt intresse. Inom grundområdena påträffades inga äldre kulturlager, utan de lämningar som observerades kan alla knytas till pågående verksamheter inom området.

Förslag till fortsatta åtgärder

Efter genomförd utredning bedömer Bohusläns museum att ytterligare antikvariska insatser ej är nödvändiga.

Matthew Gainsford
(Underskrift)

2011-04-21
(Datum)

Uppgifter om lägesbestämning

Mätmetod	Kommentar kring inmätning
Skala	
Medelfel vid inmätning	

[Anvisning för leverans av lägesuppgifter till RAÄ](#)

[Anvisning för leverans av lägesuppgifter till länsstyrelse](#)

[Anvisning för objekttabell för enkel lämningstyp](#)

[Anvisning för objekttabell för sammansatt lämningstyp](#)

[Anvisning för antikvarisk bedömning, skadestatus och undersökningsstatus](#)

[Anvisning för beskrivning](#)

[Anvisningar för bilaga Objekttabell för särskild utredning](#)

Ifylld blankett skickas till: fmisreg@raa.se

Kontaktuppgifter: e-post: fornsok@raa.se, tel: 08 - 5191 8571 må - fre 9.00 - 11.30

Omslagsbild Foton tagna av Staffan von Arbin. Baksidans foto visar Rönnängs varv. Framsidans foto visar marinarkeolog Thomas Bergstrand.

Rapport

Bakgrund

På uppdrag av Saltholmsgruppen Väst AB har Västarvet genom Bohusläns museum utfört en frivillig marinarkeologisk utredning av ett vattenområde inom Rönnäng 1:75 med flera fastigheter. Som underlag till utredningen utförde HydroGIS AB en sonarkartering av det berörda vattenområdet. Vid granskning av sonardatat identifierade Bohusläns museum 13 sonarindikationer som bedömdes kunna vara av arkeologiskt intresse. Fältarbetet utfördes den 15 april 2010 och omfattade dykande besiktningar på utvalda indikationer samt okulära besiktningar inom grundområden. Inga av indikationerna visade sig vara av arkeologiskt intresse och vid de okulära besiktningarna påträffades inga lämningar förutom sådana som speglar de pågående verksamheterna inom området.

Kulturmiljö

Rönnäng är ett av flera kustsamhällen inom Tjörns kommun. Miljön har stora kulturvärden men i en vidare jämförelse med andra samhällen har detta samhälle ej upptagits som kulturmiljö inom kommunens kulturmiljöprogram. Specifikt för Rönnäng är fokuseringen på maritimt knuten industri och förutom Ropekullens varv, vilket berörs av den aktuella exploateringen, fanns här fram till för cirka tio år sedan även ett trålbinderi. Beträffande Rönnängs varv genomförde Bohusläns museum år 1999 en dokumentation av denna anläggning inom ramen för en vidare dokumentation av de Bohuslänska fiskebåtsvarven. Enligt det digitala fornminnesregistret, FMIS, fanns inom området tidigare ett sillsalteri, vilket bland annat är redovisat i en lantmäteriakt daterad år 1780 (Rönnäng 98).

Metod

Området sonarkarterades av HydroGIS AB den 28 maj 2010 med en Starfish chirpad sidescan sonar med frekvens 420–470 kHz. Det karterade området omfattade cirka 15 000 kvadratmeter (bilaga 1). Sonardatat granskades av antikvarisk personal i april 2011 på Bohusläns museum och sammanlagt 13 indikationer som bedömdes kunna vara av antikvariskt intresse togs ut. Alla indikationer som låg inom eller strax utanför det planerade exploateringsområdet besiktigades av dykande antikvarisk personal. Sammanlagt besiktigades tio indikationer (bilaga 2-3). Grundområden som bedömdes ha förutsättningar att rymma kulturlager med mera besiktigades okulärt. Allt dykeriarbetet har riskbedömts och planerats enligt Arbetsmiljöverkets föreskrifter (AFS 1993:57) samt den dykpraxis som sedan flera år tillbaka tillämpas vid Bohusläns museum.

Resultat

Ingen av sonarindikationerna visade sig av antikvariskt intresse. Inom grundområdena påträffades inga äldre kulturlager, utan de lämningar som observerades kan alla knytas till pågående verksamheter inom området.

Slutsatser och rekommendation

Efter genomförd utredning bedömer Bohusläns museum att ytterligare antikvariska insatser ej är nödvändiga.

Bilagor

Bilaga 1. *Karta över exploateringsområdet. Skala 1:2 000. Godkänd från sekretessynpunkt för spridning. Lantmäteriet 2011-07-14. Dnr 601-2011/2011*

Bilaga 2. *Besiktigade sonarindikationer*

Bilaga 3. *Utvalda sonarindikationer*

Fynd: Inga fynd omhändertogs

Bilaga 1. Karta över exploateringsområdet. Skala 1:2 000. Godkänd från sekretessynpunkt för spridning. Lantmäteriet 2011-07-14. Dnr 601-2011/2011.

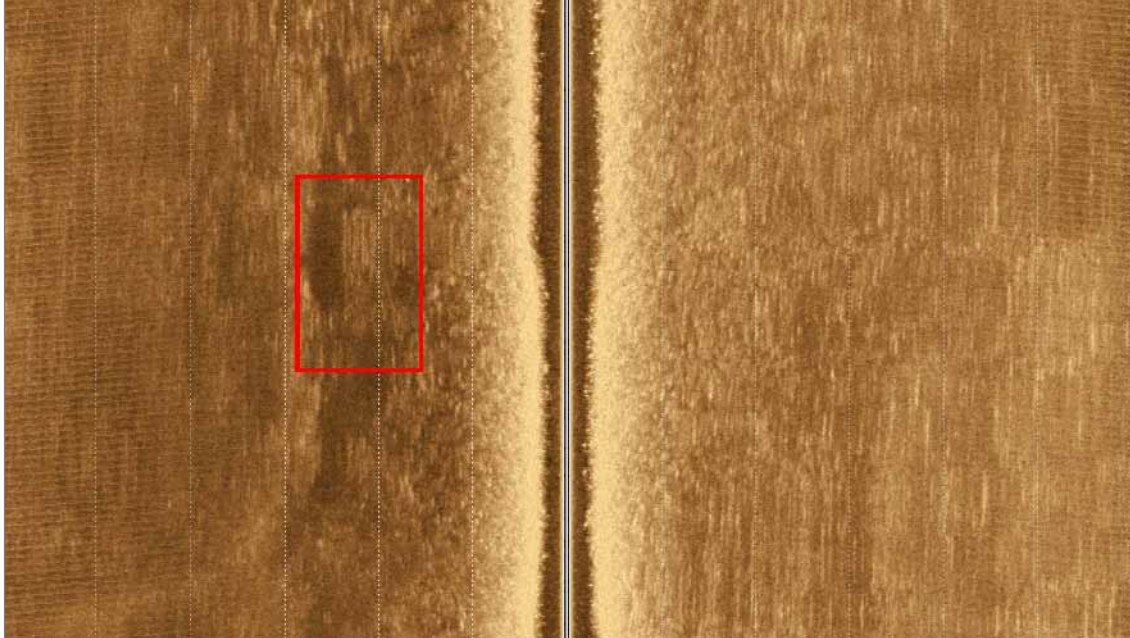


Bilaga 2. *Besiktigade sonarindikationer*

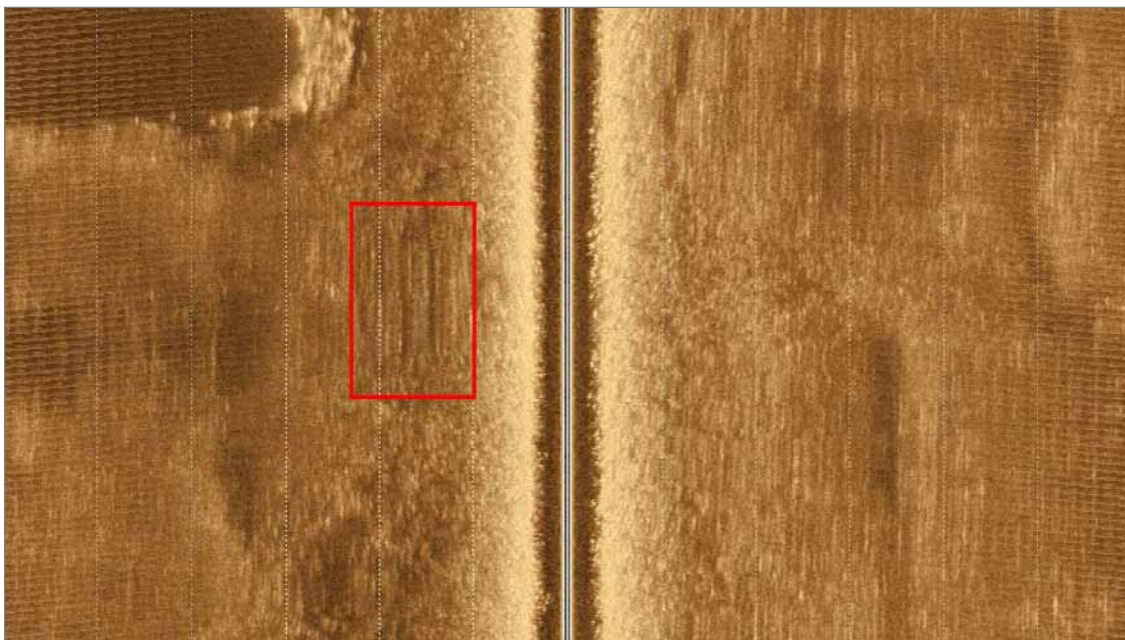
Indikation	Long. WGS84	Lat. WGS84	X RT90	Y RT90	Beskrivning
4	11,575	57,937	6431489,743	1249540,431	Blockliknande objekt.
5	11,575	57,937	6431466,691	1249522,156	Parellella linjer
6	11,574	57,936	6431414,902	1249457,529	Objekt
7	11,575	57,936	6431341,294	1249503,404	Parellella objekt
8	11,575	57,936	6431384,927	1249490,299	Pålverk?
9	11,574	57,936	6431413,048	1249457,412	Cirkulärt objekt med uppstick, block?
10	11,573	57,937	6431462,431	1249412,000	Långsmala objekt, ledning?
11	11,574	57,936	6431386,412	1249436,932	Påle
12	11,575	57,938	6431570,272	1249502,911	Vrakliknande objekt
13	11,574	57,936	6431390,305	1249463,906	Objekt

Bilaga 3. Utvalda sonarindikationer

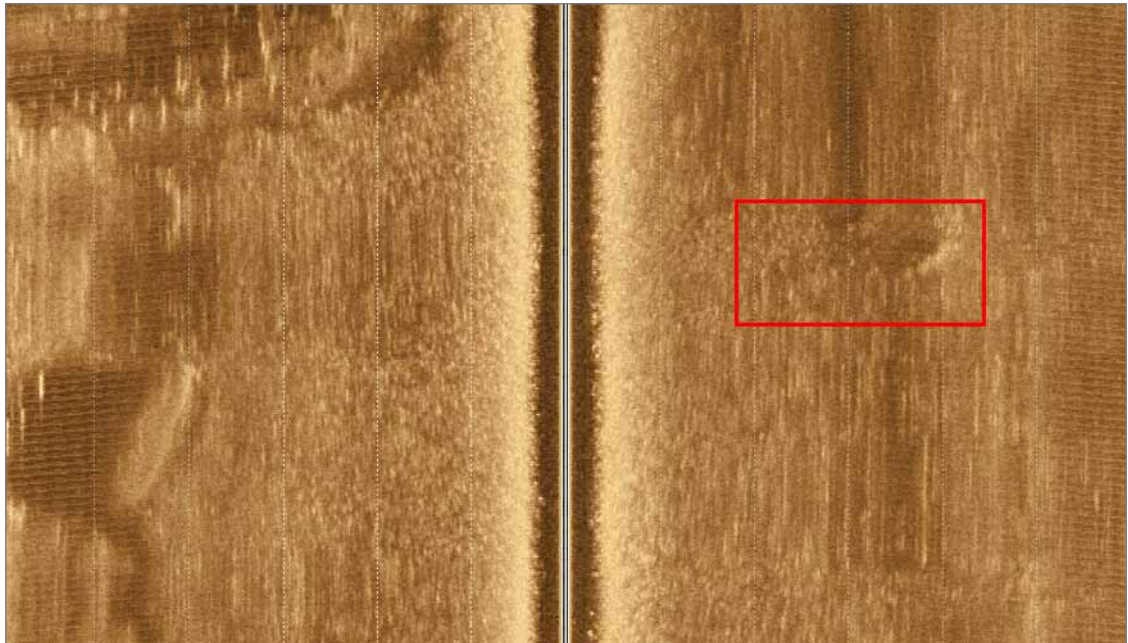
Sonarindikation 4



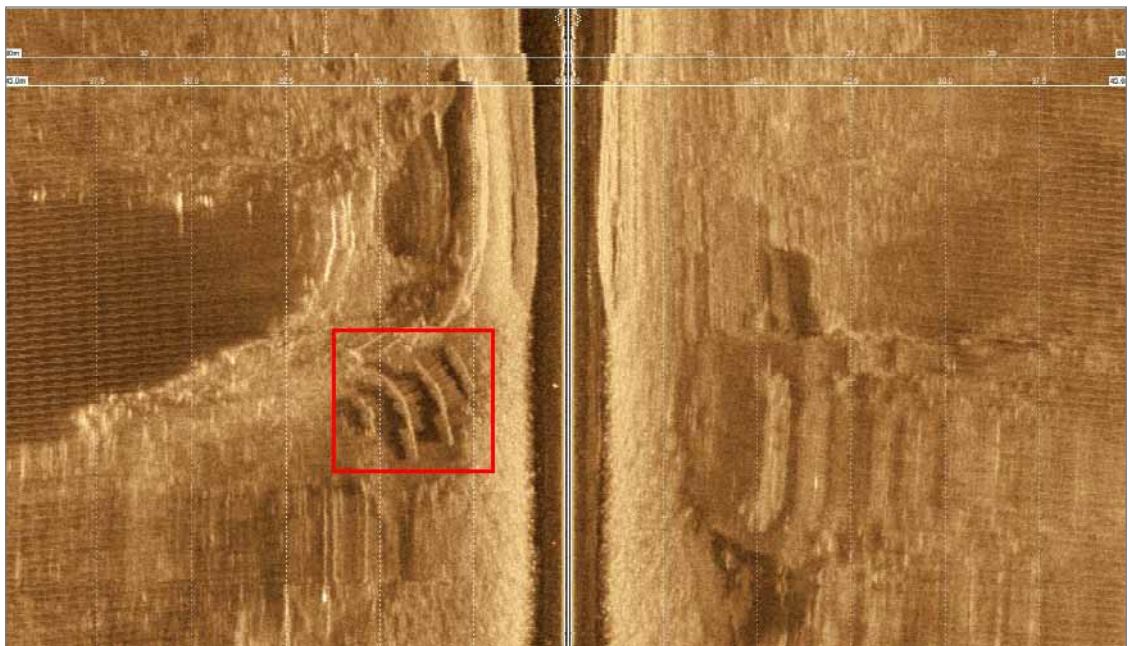
Sonarindikation 5



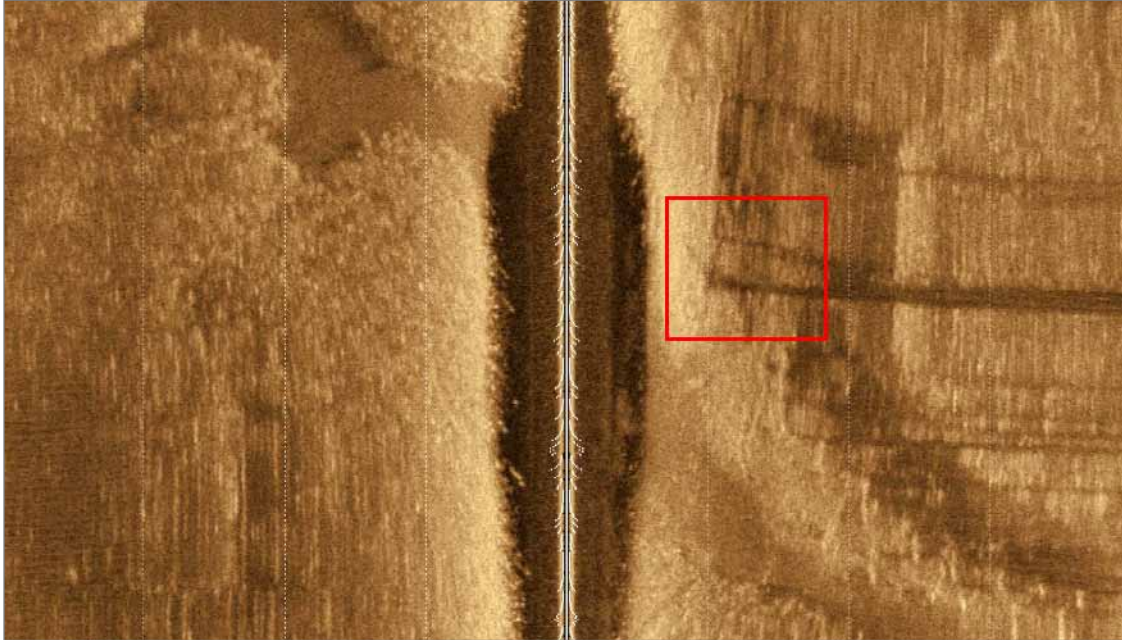
Sonarindikation 6



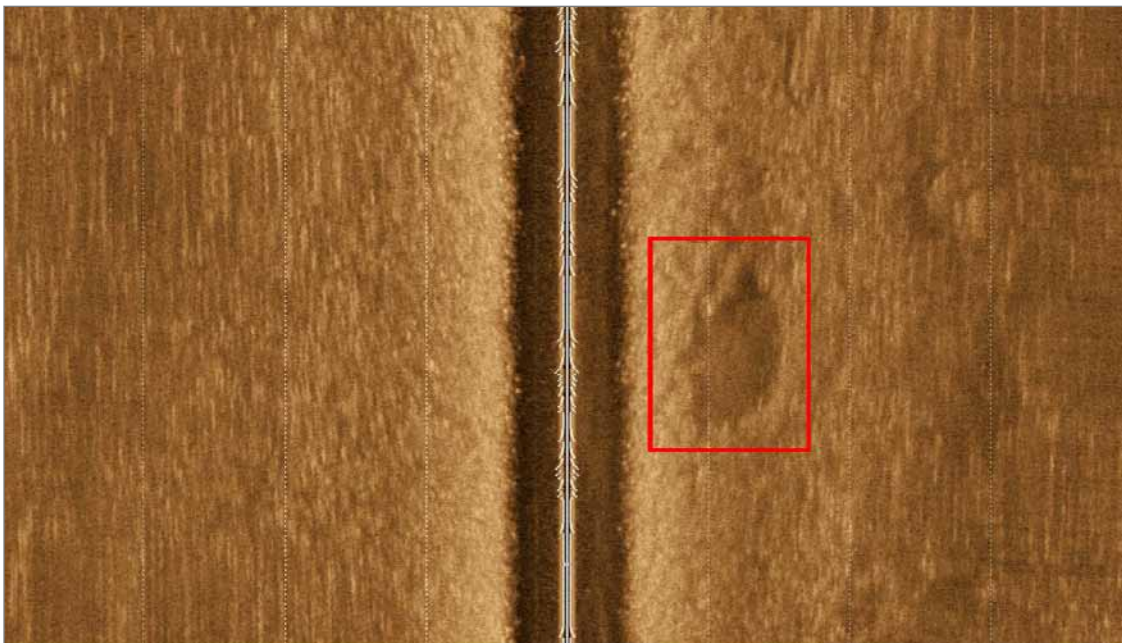
Sonarindikation 7



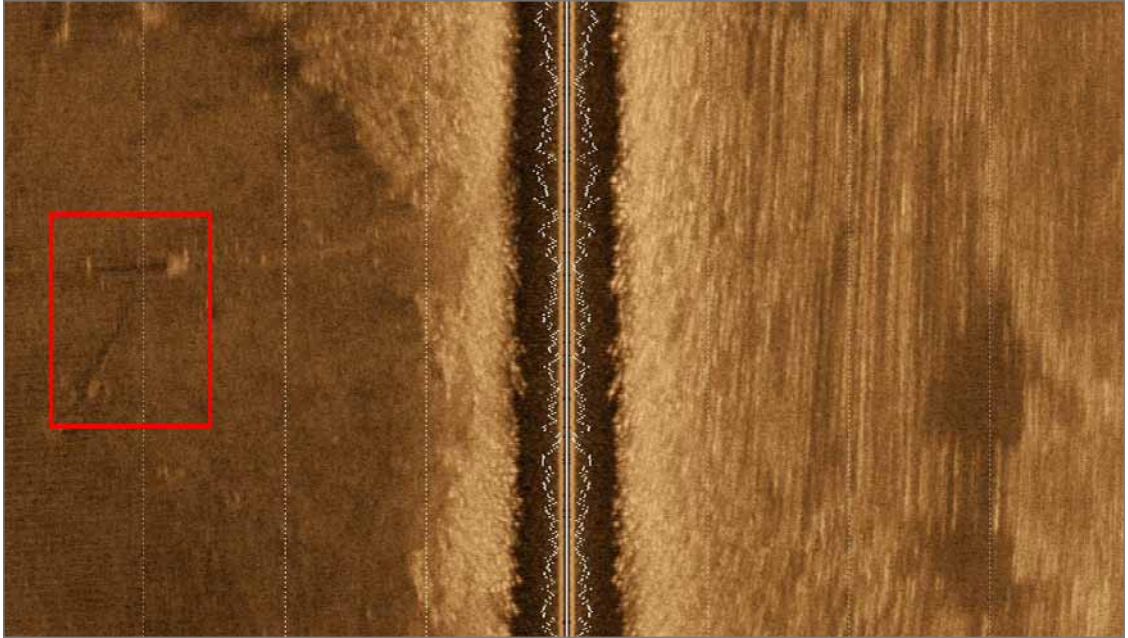
Sonarindikation 8



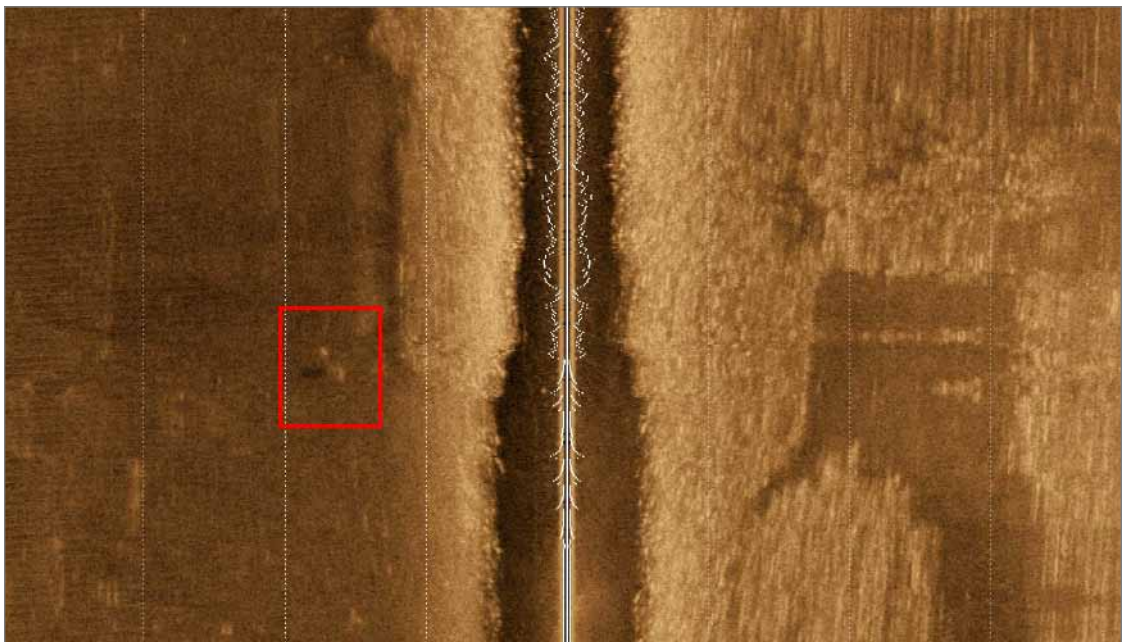
Sonarindikation 9



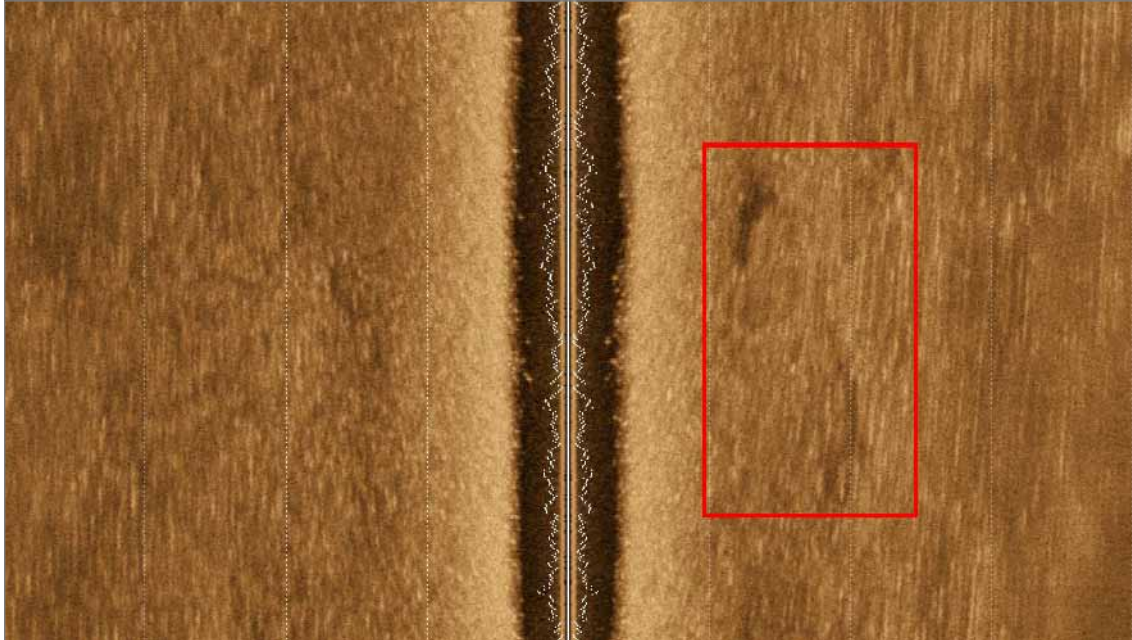
Sonarindikation 10



Sonarindikation 11



Sonarindikation 12



Sonarindikation 13

