



Utredning för ny vattenreservoar

Frivillig arkeologisk utredning

Grytingen 1:3, Herrestads socken, Uddevalla kommun

Mattias Öbrink

Bohusläns museum Rapport 2011:18



BOHUSLÄNS MUSEUM



Fält med grå bakgrund och fet ram är obligatoriska för redovisning till FMIS.
För anvisningar, klicka på rubrikerna och länkar på sidan 2.

Geografiska och administrativa uppgifter

Län	Kommun	Landskap
Västra Götalands län	Uddevalla	Bohuslän
Socken/Stad	Kartblad	Fastighet/kvarter
Herrestad	8B 5d	Grytingen 1:3

Beslutande länsstyrelse	Länsstyrelsens dnr	Beslut enligt KML	Datum för beslut
-------------------------	--------------------	-------------------	------------------

Undersökningens art och omfattning

Undersökarens dnr/projektnr	Typ av undersökning/åtgärd	Fältarbetstid start	Fältarbetstid slut
NOK 1068-2010/10345	Särskild utredning	2011-03-29	2011-03-31
Undersökande/ansvarig organisation	Ansvarig person	Typ av exploatering	
Bohusläns museum/Västarvet	Mattias Öbrink		
Uppdragsgivare/exploatör	Antal arbetsdagar	Beräknad rapporttid	Total faktisk kostnad
Sweco Management AB, Box 2203, 403 14 Göteborg	3	8	50500

Beräknat	Yta, ext (m ²)	Yta (m ²)	Volym (m ³)	Schakt (m)	Timmar, grov	Timmar, arkeolog	Timmar, maskin
						48	16
Undersökt	Yta, ext (m ²)	Yta (m ²)	Volym (m ³)	Schakt (m)	Timmar, grov	Timmar, arkeolog	Timmar, maskin
		23				32	8

Berörda RAÄ-nr/tillfällig arbetsidentitet (objektnr)

--

Datering

--

Rapport inkommer senare Ja Nej

Sammanfattning av undersökningsresultaten och förslag till fortsatta åtgärder

Sammanfattning av undersökningsresultaten

Bohusläns museum genomförde 2011-03-29 till 2011-03-31 en arkeologisk utredning inom fastigheten Grytingen 1:3 (bilaga 1). Utredningsområdet utgörs av en sluttning mot söder med mestadels bergspartier med hållmark. Mellan bergpartierna finns svackor, sluttningar och enstaka flacka partier. I områdets norra del finns en mindre våtmark. Området är i sin helhet skogbevuxet. Inledningsvis gjordes en okulär besiktning av utredningsområdet för att eventuella rösen och stensättningar skulle kunna identifieras, i samband med detta valdes även de områden ut som skulle provgrävas. På grund av topografin fanns endast ett fåtal lägen som bedömdes behöva provgrävas. Totalt 5 schakt grävdes med grävmaskin och 22 provgropar för hand med spade (bilaga 2). Endast i två av provgroparna framkom fynd i form av slagen flinta. I mitten av utredningsområdet fanns ett tidigare stenbrott med kvarliggande block. Inga tidigare okända fornlämningar påträffades inom utredningsområdet.

Förslag till fortsatta åtgärder

Inga tidigare okända fornlämningar påträffades inom utredningsområdet. Inga ytterligare arkeologiska undersökningar behövs vid en exploatering inom aktuellt utredningsområde.

Mattias Öbrink
(Underskrift)

2011-04-05
(Datum)

Uppgifter om lägesbestämning

Mätmetod	Kommentar kring inmätning
GPS	
Skala	
Medelfel vid inmätning	

[Anvisning för leverans av lägesuppgifter till RAÄ](#)

[Anvisning för leverans av lägesuppgifter till länsstyrelse](#)

[Anvisning för objekttabell för enkel lämningstyp](#)

[Anvisning för objekttabell för sammansatt lämningstyp](#)

[Anvisning för antikvarisk bedömning, skadestatus och undersökningsstatus](#)

[Anvisning för beskrivning](#)

[Anvisningar för bilaga Objekttabell för särskild utredning](#)

Ifylld blankett skickas till: fmisreg@raa.se

Kontaktuppgifter: e-post: fornsok@raa.se, tel: 08 - 5191 8571 må - fre 9.00 - 11.30

Omslagsbild Foto taget av Johan Petersson. Fotot visar stenbrott inom utredningsområdet sett från öster

Bakgrund

Bohusläns museum genomförde 2011-03-29 till 2011-03-31 en arkeologisk utredning inom fastigheten Grytingen 1:3. Bakgrunden till utredningen var att Sweco Environment AB på uppdrag av Uddevalla kommun arbetar med en detaljplan för ny vattenreservoar. Uppdragsgivare och kostnadsansvarig var Sweco Environment AB.

Syftet med utredningen var att undersöka om tidigare okända fornlämningar finns inom området. Inom det direkta närområdet finns ett grav- och boplatsoområde (Herrestad 403) samt en stensättning i krönläge (Herrestad 171:1). Runt utredningsområdet finns ytterligare fornlämningar. Vid tidigare besök på platsen har konstaterats att tidigare okända fornlämningar kan finnas inom det aktuella utredningsområdet. I området direkt norr om det nu aktuella utredningsområdet genomförde Bohusläns museum hösten 2010 en utredning varvid grav- och boplatsoområdet Herrestad 403 påträffades.

Det aktuella utredningsområdet ligger norr om Torps köpcentrum i den norra delen av Herrestads socken, Uddevalla kommun. Området som helhet kännetecknas av relativt höga och branta höjdparter, mellan dessa finns djupa dalgångar och även sammanhängande slättområden. I öster finns det större sammanhängande höjdpartiet Herrestadsfjället.

Höjdpartiernas sluttningar är till stor del skogbevuxna och ännu relativt orörda av exploatering. De lägre liggande markerna har tidigare utgjort jordbruksmark, men är nu starkt påverkade av sentida bebyggelse och annan verksamhet.

Det nu aktuella utredningsområdet omfattade 26 000 m². Det utgörs av en sluttning mot söder med mestadels bergspartier med hållmark. Mellan bergpartierna finns svackor, sluttningar och enstaka flacka partier. I områdets norra del finns en mindre våtmark. Området är i sin helhet skogbevuxet. Genom den västra delen av utredningsområdet går en äldre vägsträckning. Vägen finns inte med på 1829 års laga skifteskarta över Grytingen, den kan vara en del av 1840 års väg mot Torsberg som längre åt söder registrerats i fornminnesregistret som en kulturhistorisk lämning (Herrestad 362:2).

Fältarbetet

Inledningsvis gjordes en okulär besiktning av utredningsområdet för att eventuella rösen och stensättningar skulle kunna identifieras, i samband med detta valdes även de områden ut som skulle provgrävas. På grund av topografin fanns endast ett fåtal lägen som bedömdes behöva provgrävas.

Totalt 5 schakt grävdes med grävmaskin och 22 provgropar för hand med spade. Totalt omfattade schakten och provgroparna en yta av 23 m². Inga anläggningar påträffades. Endast i två av provgroparna framkom fynd i form av slagen flinta. I mitten av utredningsområdet fanns ett tidigare stenbrott med kvarliggande block.

Grävda schakt och provgropar mättes in digitalt med GPS. Fotodokumentation av undersökningens alla moment och detaljer gjordes

fortlöpande med digitalkamera. Schakt och provgropar dokumenterades genom beskrivning. Stenbrottet har fotograferats och platsen mätts in men inte beskrivits ytterligare.

Slutsatser och åtgärdsförslag

Inga tidigare okända fornlämningar påträffades inom utredningsområdet. Inga ytterligare arkeologiska undersökningar behövs vid en exploatering inom aktuellt utredningsområde.

Bilagor

Bilaga 1. *Utsnitt ur digitala fastighetskartan Uddevalla kommun med utredningsområdet och omgivande fornlämningar markerade. Skala 1:10 000. Godkända från sekretessynpunkt för spridning Lantmäteriet 2011-04-07. Dnr 601-2011/1193.*

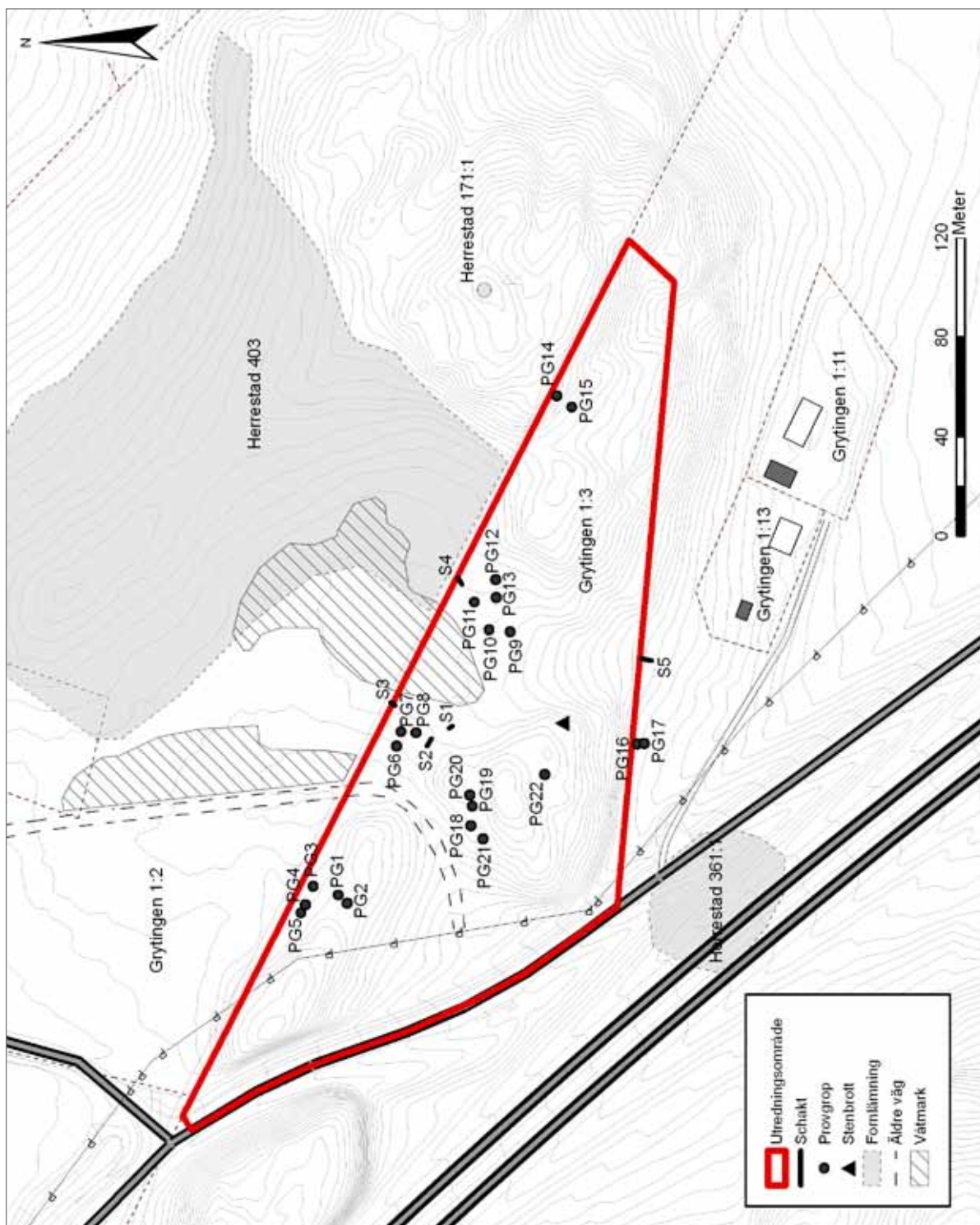
Bilaga 2. *Karta visande utredningsområdet, grävda schakt provgropar, stenbrottet och äldre vägsträckning. Höjdkurvor med en meters ekvidistans. Skala 1:2 500. Godkända från sekretessynpunkt för spridning Lantmäteriet 2011-04-07. Dnr 601-2011/1193.*

Bilaga 3. *Schakt.*

Bilaga 4. *Provgropar.*

Fynd: Inga fynd omhändertogs.

Bilaga 2. Karta visande utredningsområdet, grävda schakt provgropar, stenbrottet och äldre vägsträckning. Höjdkurvor med en meters ekvidistans. Skala 1:2 500. Godkända från sekretessynpunkt för spridning Lantmäteriet 2011-04-07. Dnr 601-2011/1193



Bilaga 3. Schakt

Schakt	Längd i m	Bredd i m	Djup i m	Beskrivning	Fynd	Övrigt
1	3	1,5	0,3	Torv + förna 0,1 m tjock. Därunder gråbrun sand med stenar 0,1 m tjock. Under detta brun grusig sand med stenar	—	—
2	2,5	1,5	0,15	Förna 0,1 m tjock. Därunder mycket rötter och stenar samt äldre stubbe	—	Schaktet kunde ej grävas djupare pga rötter och stenar
3	2,5	1,5	0,4	Torv + förna 0,10–0,15 m tjock. Därunder gråbrun sand med stenar 0,15 m tjock. Under detta brun sand med inslag av svartbrun humös sand	—	—
4	2	1,5	0,4	Torv + förna 0,15 m tjock. Därunder grå sand med stenar 0,1 m tjock. Under detta brun siltig sand	—	—
5	2	1,5	0,1	Humös brun silt 0,1 m tjock. Därunder äldre vägbank	—	Schaktet grävdes ej genom äldre vägbank

Bilaga 4. Provgropar

Provgrop	Storlek i m	Djup i m	Beskrivning	Fynd	Övrigt
1	0,5×0,5	0,15	Torv + förna 0,15 m tjock. Därunder berg		Grävd i sluttning
2	0,5×0,5	0,4	Torv + förna 0,1 m tjock. Därunder mörkbrun humös sandig silt 0,1–0,3 m tjock. Under detta berg		Grävd i mindre platå mellan berg i dagen på bergsknalle
3	0,6×0,6	0,45	Torv + förna 0,15 m tjock. Därunder mörkbrun humös silt 0,05–0,10 m tjock. Under detta ljusgrå sand med stenar		Grävd i sluttning
4	0,5×0,5	0,45	Torv + förna 0,15 m tjock. Därunder mörkbrun humös siltig sand 0,2 m tjock. Under detta grå sand med stenar		Grävd i sluttning
5	0,5×0,5	0,45	Torv + förna 0,2 m tjock. Därunder mörkbrun humös siltig sand med stenar 0,15 m tjock. Under detta brun grusig sand		Grävd i sluttning
6	0,5×0,5	0,35	Torv + förna 0,10–0,15 m tjock. Därunder ljus brungrå sand 0,1 m tjock. Under detta brun grusig sand	1 avslag av flinta i ljus brungrå sand	Grävd på svag förhöjning vid sankmark
7	0,4×0,4	0,2	Torv + förna 0,2 m tjock. Därunder berg. I Ö del stenar på berget		Grävd på svag förhöjning vid sankmark
8	0,5×0,5	0,25	Torv + förna 0,1 m tjock. Därunder grå sand med stenar		Ev. stenpackning, gropen grävdes ej djupare. Grävd på svag förhöjning vid sankmark
9	0,5×0,4	0,3	Torv + förna 0,1 m tjock. Därunder gråbrun sand 0,05–0,10 m tjock. Under detta brun grusig sand		Grävd i sluttning Ö om våtmark
10	0,5×0,4	0,15	Torv + förna 0,15 m tjock. Därunder berg		Grävd i sluttning Ö om våtmark
11	0,4×0,4	0,25	Torv + förna 0,15 m tjock. Därunder gråbrun sand 0,1 m tjock. Under detta brun grusig sand		Grävd i sluttning Ö om våtmark
12	0,5×0,4	0,3	Torv + förna 0,15 m tjock. Därunder brun grusig sand med stenar		Grävd i sluttning Ö om våtmark
13	0,6×0,5	0,5	Torv + förna 0,2 m tjock. Därunder grå sand 0,15 m tjock. Under detta brun grusig sand med stenar		Grävd i sluttning Ö om våtmark
14	0,6×0,5	0,15	Torv 0,05–0,10 m tjock. Därunder ljusbrun sand med stenflak från bergväggen intill. Under detta berg		Grävd intill bergvägg med överhäng
15	0,4×0,4	0,1	Torv + förna 0,1 m tjock. Därunder berg		Grävd på liten platå nedanför bergvägg med överhäng
16	0,6×0,5	0,3	Torv + förna 0,2 m tjock. Därunder brun siltig sand med större stenar		Grävd intill bergvägg
17	0,6×0,5	0,25	Torv + förna 0,10–0,15 m tjock. Därunder brun siltig sand med setnar	1 splitter av flinta	Grävd intill bergvägg
18	0,5×0,5	0,3	Torv + förna 0,1 m tjock. Därunder grå sand med stenar 0,1 m tjock. Under detta brun sand med stenar		Grävd i mindre platå mellan berg i dagen på bergsknalle
19	0,4×0,4	0,25	Torv + förna 0,1 m tjock. Därunder grå sand med mycket stenar		Kunde ej grävas djupare pga mycket stenar. Grävd i mindre platå mellan berg i dagen på bergsknalle
20	0,4×0,4	0,25	Torv + förna 0,1 m tjock. Därunder grå sand med mycket stenar		Kunde ej grävas djupare pga mycket stenar. Grävd i mindre platå mellan berg i dagen på bergsknalle
21	0,8×0,5	0,25	Torv + förna 0,1 m tjock. Därunder grå sand med stenar 0,10–0,15 m tjock. Under detta brun sand		Grävd i mindre platå mellan berg i dagen på bergsknalle
22	0,4×0,4	0,3	Torv + förna 0,15 m tjock. Därunder brun humös fuktig silt		Grävd i mindre platå mellan berg i dagen på bergsknalle



VÄSTRA
GÖTALANDSREGIONEN
VÄSTARVET