



Änkefru Strandbergs tomt

Lämningar från medeltid till nutid

Arkeologisk förundersökning

Uddevalla 191:1, Kv. von Ascheberg 5

Uddevalla socken, Uddevalla kommun

Mattias Öbrink

Bohusläns museum Rapport 2011:14



BOHUSLÄNS MUSEUM

Änkefru Strandbergs tomt

Lämningar från medeltid till nutid

Arkeologisk förundersökning

Uddevalla 191:1, Kv. von Ascheberg 5, Uddevalla socken, Uddevalla kommun

Bohusläns museum Rapport 2011:14



ISSN 1650-3368

Författare Mattias Öbrink (sammanställning tillsammans med Johan Petersson)

Grafisk form Gabriella Kalmar

Layout och teknisk redigering Lisa K Larsson

Omslagsbild Framsidans foto taget av Johan Petersson. Fotot visar undersökning av schakt 2. Baksidans foto taget av Johan Petersson. Fotot visar profilvägg i schakt 1 sedd från öster.

Illustration Gabriella Kalmar

Tryck Bording AB, Borås 2011

Kartor ur allmänt kartmaterial, © Lantmäteriverket medgivande 90.8012

Kartor godkända från sekretessynpunkt för spridning Lantmäteriet 2011-02-28. Dnr 601-2011/779

Bohusläns museum

Museigatan 1

Box 403

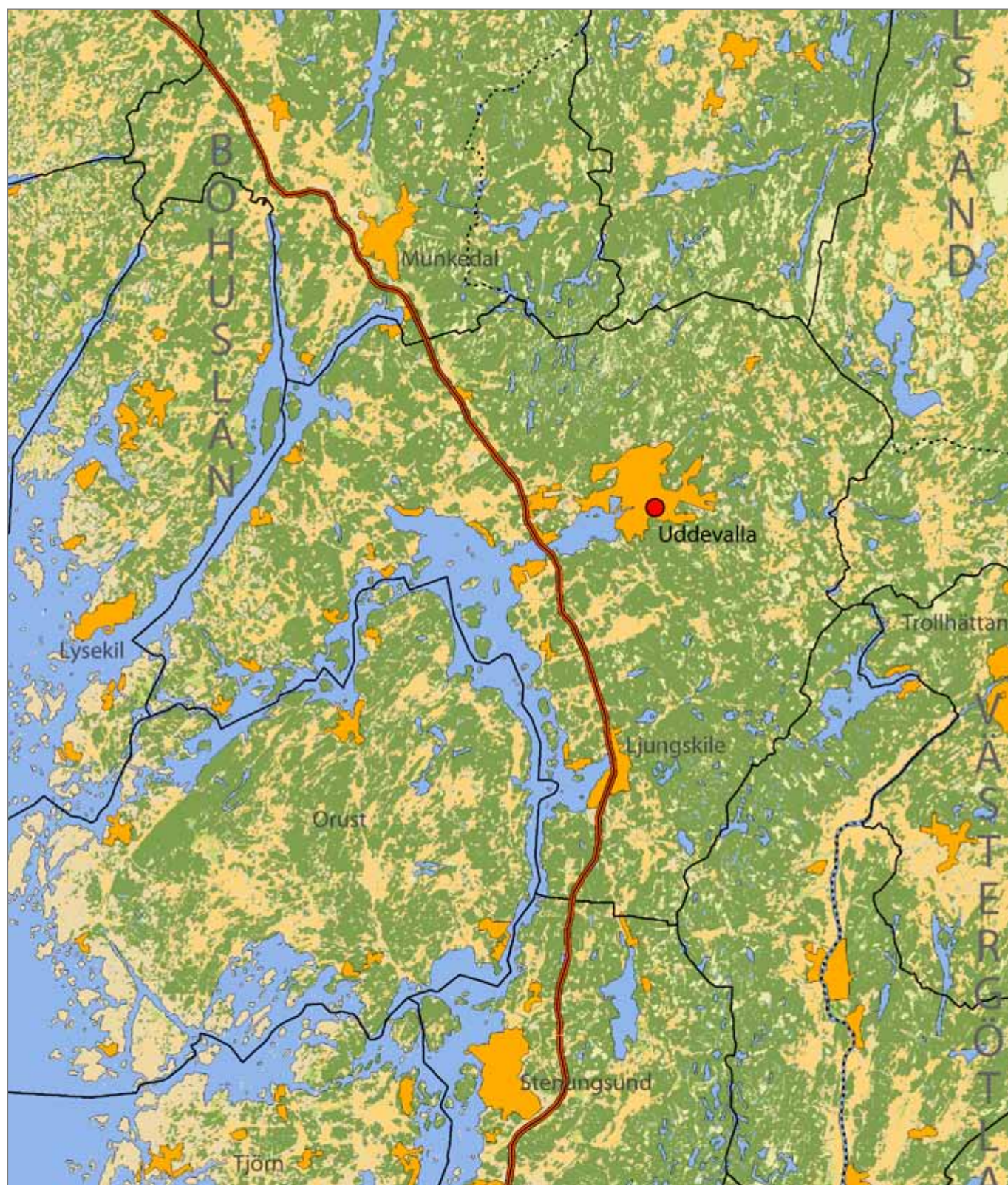
451 19 Uddevalla

tel 0522-65 65 00, fax 0522-126 73

www.vastarvet.se, www.bohuslansmuseum.se

Innehåll

Sammanfattning.....	5
Bakgrund.....	5
Landskapsbild.....	7
Topografi och kulturhistorisk bakgrund.....	7
Tidigare undersökningar.....	11
Metod.....	12
Resultat.....	13
Schakt 1.....	14
Schakt 2.....	17
Schakt 3.....	20
Fynd.....	22
Diskussion av resultaten.....	23
Källare från 1700-tal.....	23
Innan Uddevalla.....	24
Resultat gentemot undersökningsplanen.....	24
Materialets potential.....	25
Slutsatser samt åtgärdsförslag.....	25
Referenser.....	26
Litteratur.....	26
Otryckta källor.....	27
Tekniska och administrativa uppgifter.....	28
Bilagor.....	29



Figur 1. Utsnitt ur GSD-Röda kartan/Fastighetskartan med platsen för undersökningen markerad.

Sammanfattning

Den 12-13 oktober 2010 genomförde Bohusläns museum en förundersökning av fornlämningen Uddevalla 191:1 inom kvarteret von Ascheberg 5, Uddevalla socken och kommun, Västra Götalands län (figur 1 och 2). Vid förundersökningen grävdes tre schakt på bakgården inom fastigheten. Överst i de grävda schakten framkom grus, rivningsmassor och lämningar av bebyggelsemiljön under 1800- och 1900-talen. Under detta framkom lämningar och stadslager som är äldre än 1806 års stadsbrand. Här fanns lämningar av ett mindre förrådsutrymme från 1700-tal med bevarade trägolv och delar av plankväggar, stenlagda ytor från möjliga gårdsplaner och gator, stengrunder från byggnader och olika påförda eller avsatta lager. I sin helhet var lager och konstruktionsdetaljer välbevarade, och ett stort inslag finns av organiskt material. Fyndmaterialet utgjordes främst av yngre rödgods och obrända ben med inslag av fajans, glas och krittpefragment. Stadslager fanns bevarade till ett djup av cirka 1,45-1,70 meter under nuvarande markyta. Ytan tycks ha använts åtminstone från 1500-talet, dessutom ger en ¹⁴C-datering en antydning om att området användes redan under slutet av 1200-talet.

Bohusläns museum bedömer att ytterligare undersökningar bör göras vid en eventuell exploatering. Materialet bedöms ha hög vetenskaplig och pedagogisk potential (tabell 1).

RAÄ-nr	Lämnings- typ	Storlek i m	Markslag	Datering	Vetenskaplig/ Pedagogisk potential	Åtgärdsförslag
Uddevalla 191:1	Stadslager	600 x 350-400	Stadskvarter	Medeltid-nutid	Hög/hög	Bör undersökas vid exploatering

Tabell 1. Sammanfattning av resultaten

Bakgrund

Den 12 till 13 oktober 2010 genomförde Bohusläns museum en förundersökning av fornlämningen Uddevalla 191:1 inom kvarteret von Ascheberg 5, Uddevalla socken och kommun, Västra Götalands län. Undersökningen föranleddes av att Depoci AB ansökt om att få göra ingrepp i fornlämningen i samband med planerad nybyggnation. Uppdragsgivare och kostnadsansvarig var Depoci AB enligt Länsstyrelsen i Västra Götalands läns beslut dnr 431-3225-2010.

Fornlämningen Uddevalla 191:1 utgörs av stadslager från senmedeltid och framåt. Förundersökningsområdet utgjordes av bakgården inom von Ascheberg 5. Ytan utgörs av en grusad plan bakom gatuhuset. Ytan används idag används som parkering (figur 3). Tidigare har här funnits mindre gårdshus som sedan rivits.

Förundersökningen skulle förse Länsstyrelsen med ett fördjupat kunskapsunderlag inför prövning av arbetsföretaget. Förundersökningen skulle göra det möjligt att avgränsa fornlämningen inom det aktuella



*Figur 3. Översikt över bakgården med gatuhuset från 1810. Foto från norr
Mattias Öbrink*

förundersökningsområdet så väl att ingen tvekan råder om i vilken grad den planerade exploateringen berör fornlämningen. Fornlämningens art och innehåll skulle beskrivas med hänsyn till antikvariskt bevarandevärde samt pedagogisk och vetenskaplig potential. Eftersom förundersökningen var ett led i borttagandet bestämde Länsstyrelsen att ambitionsnivån skulle vara hög.

Syftet med undersökningen var att fastställa och beskriva fornlämningens karaktär, datering, utbredning, omfattning, sammansättning och komplexitet. Här ingick att identifiera och tidsfästa eventuell bebyggelse, samt gatu- och kvartersmark. Läget i den södra delen av den historiska staden gjorde att frågor om ekonomi och landutnyttjande ansågs vara aktuella; frågeställningarna omfattade hur och när ytan togs i anspråk, för vilka aktiviteter samt hur dessa förändrades över tid.

På grundval av förundersökningens resultat skulle förslag till preciserade frågeställningar och kopplingar till den regionala kunskapsuppbyggnaden formuleras inför en eventuell slutundersökning. Målgrupper för undersökningen var i första hand företagare, Länsstyrelsen, andra myndigheter samt undersökare.

Landskapsbild

Topografi och kulturhistorisk bakgrund

Uddevalla stad är belägen vid Bäveåns utlopp i Byfjorden. Staden ligger i ett flackt landskapsparti som omges av mindre och större bergspartier. Uddevalla omnämns första gången år 1495. Det är dock osäkert om staden ursprungligen låg på nuvarande plats eller flyttades hit under

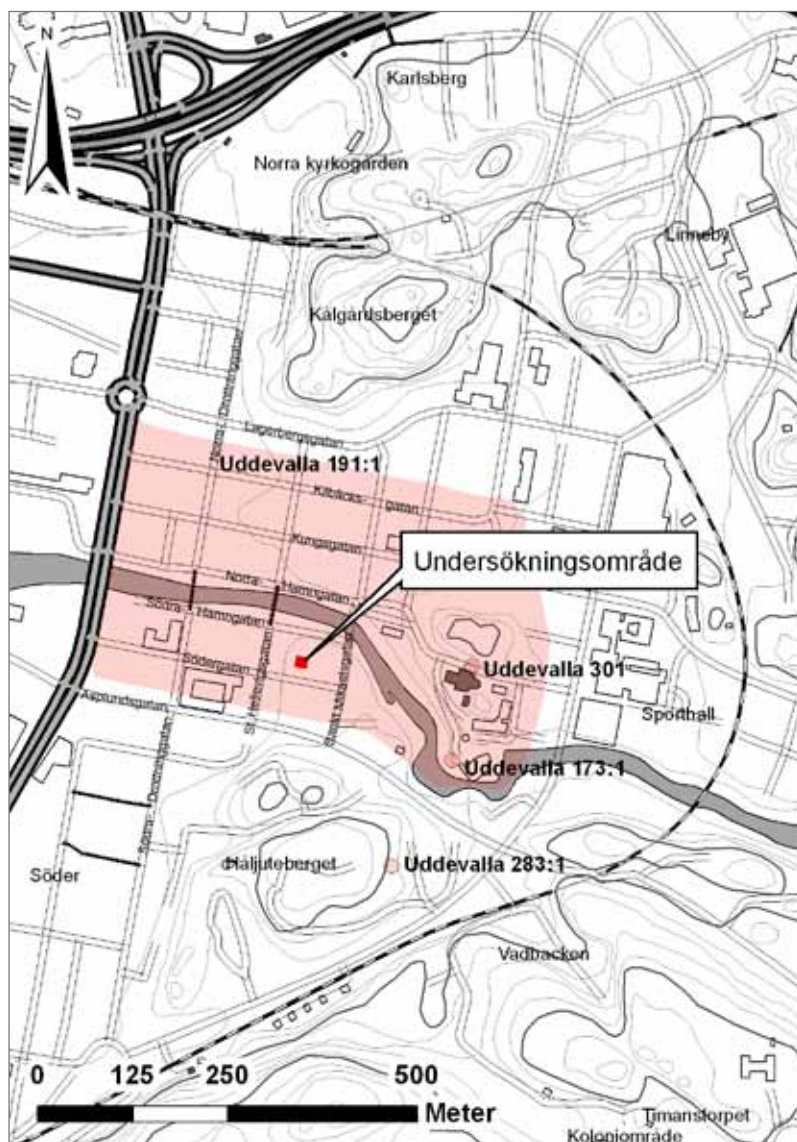
1500-talets början. Den äldsta uppgiften om betydelsen av stadens namn är från 1594. Av den framgår att platsen Oddevall kallades så då den låg på jämn mark (vall) på en udde (Lindstam 1966:144). Stadsprivilegier erhöles år 1498 av kung Hans av Danmark. Staden har förstörts flera gånger av krig och brand. Den äldsta schematiska kartan över staden är från 1658. Mer detaljerat kartmaterial finns från 1690. I detta material återfinns huvuddelen av bebyggelsen på den norra sidan av Bäveån, vilket kan återspegla den bebyggelse som växte fram under 1500- och 1600-talen. Den bild som framträder från tidigare arkeologiska undersökningar är att staden vuxit från en etablering vid torget norr om Bäveån. Den påträffade bebyggelsen utgör ordinär stadsbebyggelse utan några påtagliga spår av hantverk (Svedberg 2005). De undersökningar som gjorts på den södra sidan av Bäveån har dock inte varit särskilt omfattande.

Staden har tre gånger (1564, 1690 och 1806) drabbats av omfattande bränder, då större delen av staden påverkats. 1690 års brand utplånade de västra och södra delarna av staden, medan den östra delen klarade sig. Staden återuppbyggdes på sin dåvarande plats enligt tidigare plan, trots att statsmakten redan vid detta tillfälle försökte införa en rutnätsplan för staden. Även branden år 1806 drabbade större delen av staden. Återigen förskonades delvis östra delen av staden, om dock endast ett fåtal hus. Efter branden återuppbyggdes staden efter ett nytt gatunät, vilket är detsamma som det nuvarande. Även denna gång protesterades det mot det nya rutnätet, då stadsbefolkningen började återuppföra sina hus på de gamla tomterna. Dessa hus revs sedermera för att bereda plats åt den nya stadsplanen (Bohusläns museum 1989:5).

Den ursprungliga stadskärnan är idag klassificerad som en fornlämning (Uddevalla 191:1), ett område på omkring 600 × 350-400 meter, som i princip avgränsas av stadens utbredning år 1690. Fornlämningen omfattar därmed i stort sett området Västerlånggatan/Göteborgsvägen-Lagerbergsgatan-Östergatan-Asplundsgatan enligt dagens stadsplan. Uddevalla 191:1 består av historiska stadslager daterade från senmedeltid till år 1806. Vidare återfinns inom Uddevalla 191:1 ytterligare lämningar som är registrerade i fornminnesregistret (FMIS); Uddevalla 301 samt Uddevalla 173:1. Uddevalla 301 består av en inristning i berget och Uddevalla 173:1 består av en minnessten. En fyndplats för en spjutspets i flinta (Uddevalla 283:1) finns i en trädgård cirka 100 meter söder om den södra avgränsningen av Uddevalla 191:1 (figur 4).

Kvarteret von Ascheberg låg inom stadsområdet redan på 1690 års karta över Uddevalla. Kartan har rektifierats mot dagens gatunät, varvid den ungefärliga placeringen av förundersökningsområdet på 1690 års karta har kunnat bestämmas (figur 5). Inom det aktuella förundersökningsområdet bör en nord-sydlig mindre gata och kvartersmark på båda sidor om denna ha funnits. Kartan visar brandens utbredning och avbildar troligen gator och kvartersmark före branden år 1690. Enligt kartan omfattades undersökningsområdet av branden.

Ytterligare kartmaterial finns från år 1696, 1750 och 1783. Dessa visar



Figur 4. Utsnitt ur GSD-Fastighetskartan, blad 8B 5e, med översikt över undersökningsområdet samt närliggande lämningar registrerade i fornminnesregistret (FMIS) markerade. Skala 1:10 000. Godkänd ur sekretessynpunkt för spridning. Lantmäteriet 2011-02-28. Dnr 601-2011/779.

gator och kvartersmark med enskilda tomter efter 1690 års brand. Även dessa kartor har rektifierats mot dagens gatunät så att den ungefärliga placeringen av förundersökningsområdet har kunnat bestämmas (figur 6). På dessa kartor har gatunätet ändrats något och den nord-sydliga mindre gatan inom förundersökningsområdet har flyttats åt öster. Undersökningsområdet omfattade även en eller flera tomter väster om den mindre gatan. Tomten direkt väster om den mindre gatan ägdes år 1783 av änkefru Maria Strandberg, den obebyggda tomten söder därom av



Figur 5. Utsnitt ur 1690 års karta med förundersökningsområdets ungefärliga utbredning i rött (Lantmäteristyrelsens arkiv N128-1:1).



Figur 6. Utsnitt ur 1696 års karta med förundersökningsområdets ungefärliga utbredning i rött (Bohusläns museums arkiv UMA 284).

handelsman herr Anders Knappe och tomten väster om de båda av handelsman herr Paul Görgisson.

Även 1806 års brand omfattade det område där förundersökningsområdet ligger, och dagens tomtindelning uppkom i och med den nya reglerade stadsplanen efter branden. Byggnaden mot gatan inom von Ascheberg 5 byggdes omkring 1810 och byggdes senare om. Under 1800-talet uppfördes ytterligare byggnader inom fastigheten von Ascheberg 5. Dessa är numera rivna (figur 7).



Figur 7. Utsnitt ur 1890 års stadskarta över Uddevalla med bebyggelsen inom kvarteret Ascheberg 5 markerad med rött, tomtgränsen med röd streckad linje (Bohusläns museums arkiv UMA 390).

Tidigare undersökningar

Ett flertal undersökningar har tidigare gjorts av Uddevallas stadslager, framförallt norr om Bäveån (se exempelvis Svedberg 2005). Under 1985-1987 genomfördes ett flertal besiktningar, schaktkontroller och provundersökningar i Uddevalla. Vid provundersökningen i kvarteret Koch påträffades bland annat brända trägolvet cirka 1,5 meter under markytan (Svedberg 1989).

Tre slutundersökningar genomfördes 1988-1989 av Riksantikvarieämbetet UV Väst i kvarteren Aminoff, Åberg och Hegardt. Vid samtliga undersökningar återfanns lämningar efter tidigare bebyggelse, dels i form av bebyggelselämningar och dels i form av fynd från verksamheter på platserna. Inom samtliga undersökningsområden återfanns bebyg-

gelselämningar i form av trägolv, av vilka de äldsta i huvudsak daterades till åren 1550-1650 (Svedberg 2005).

På den södra sidan Bäveån har undersökningar gjorts i kvarteren Dagson, Tordenskiöld, Wägge och Knape. I kvarteret Dagson har kulturlager som daterats till 1700-talet påträffats (Ortman 2000). I kvarteret Tordenskiöld har omfattande brandlager från 1600-talet påträffats (Bergstrand 2001). I kvarteret Wägge har spår av förmodad bebyggelse från 1600-tal och tidigt 1800-tal påträffats (Bohusläns museum 2008).

I kvarteret Knape påträffades ett husgolv från 1700-talet, förmodligen ett uthus. Huset uppskattades till att vara mellan 4 och 6 meter brett. Längden på huset gick inte att uppskatta, då sentida bebyggelse raderat spåren. Husets konstruktion bestod av en rad syllstenar, lagda direkt på ett jordlager, ovanpå vilka bjälkar lagts som utgjorde ett regelverk för trägolvet, som lagts ovanpå. Golvet var mycket upplöst och hoppresat och därmed inte speciellt välbevarat. Huset hade byggts på mark som tidigare utnyttjats som åkermark (Jonsson & Holmström 1984).

Metod

Förundersökningen av Uddevalla 191:1 inom kvarteret von Ascheberg 5 skulle ske som ett led i borttagandet och ambitionsnivån var därför bedömd som hög. För att svara på de uppställda målsättningarna (se ovan) var målet med undersökningsmetodiken att skapa en helhetsbild av fornlämningens art, innehåll, utbredning och potential. Detta innebär att större sammanhängande ytor skulle avbanas. Eventuella bevarade kulturlager och konstruktioner som påträffas därunder skulle undersökas för hand med single context-metod och dokumenteras med digital inmätning, fotografering och sektionsritningar. Beroende på hur omfattande lämningarna var skulle delar av schakten grävas ned till naturlig marknivå.

Av undersökningstekniska skäl kunde inte större sammanhängande ytor tas upp, utan flera mindre schakt grävdes. Inledningsvis togs recenta jordmassor bort. Därefter undersöktes de bevarade lager och konstruktioner som påträffades därunder för hand och med grävmaskin. De mer välbevarade konstruktioner som påträffades togs ej bort utan schakten grävdes smalare för att dessa skulle kunna bevaras. Alla schakt grävdes dock ned till naturlig marknivå. För att bidra till målsättningarna och den önskade ambitionsnivån samlades prover för vedartsbedömning och ¹⁴C-datering in.

Grävda schakt samt påträffade konstruktioner mättes in digitalt med GPS med hög precision. Alla grävda schakt, lager och konstruktioner dokumenterades genom beskrivning och fotografering. En profilvägg i varje schakt dokumenterades med profilritning i skala 1:20 (figur 8). Ett urval av de fynd som framkom tillvaratogs, då de ansågs ha betydelse för att målsättningarna och den önskade ambitionsnivån skulle kunna uppnås.



Figur 8. Johan Petersson och Lisa K Larsson ritat profilen i schakt S1. Foto från nordöst Mattias Öbrink

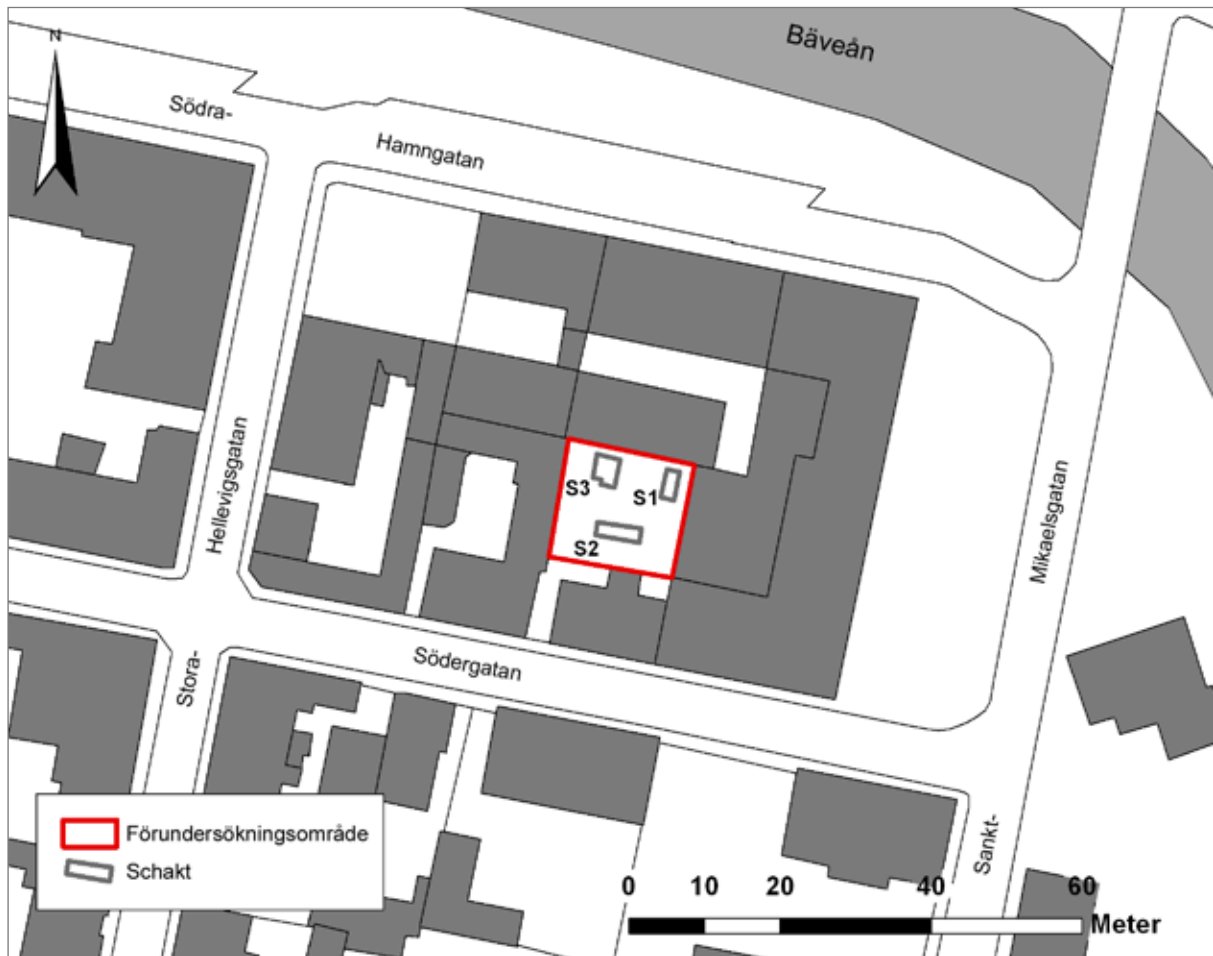
Resultat

Tre schakt grävdes vid förundersökningen (figur 9 och bilaga 1). Den ursprungliga topografin inom undersökningsområdet utgörs av en sluttning mot väster. Den naturliga marknivån framkom i schakt 1 på cirka 3,4 m.ö.h, i schakt 2 på cirka 3 m.ö.h och i schakt 3 på cirka 2,75 m.ö.h. Bottenmaterialet var i schakt 1 och 3 sand men i schakt 2 lera. Ytligt i de schakt som grävdes fanns raseringsmassor från de nu rivna uthus som funnits på bakgården, men de äldre lagren därunder var mycket välbevarade och innehöll få störningar. De störningar som fanns var öst-väsliga avloppsledning i schakt 2 och 3.

Ett urval av de fynd som påträffades samlades in (bilaga 2). Keramiken har bedömts av Torbjörn Brorsson vid Kontoret för Keramiska studier (bilaga 3). Totalt tre prover skickades för vedartsanalys, ett prov skickades sedan för ¹⁴C-datering (tabell 2 och bilaga 4-5). Nedan presenteras resultaten för respektive schakt, och efter detta följer en diskussion av resultaten.

Prov	Lager	Vedart	Lab nr	¹⁴ C-ålder	Kalibrerat 1 Sigma	Kalibrerat 2 Sigma
PK1	Lager 12 i schakt 1	Obränd bark				
PK2	Lager 11 i schakt 1	Obränd sammanpressad bark, troligen näver av björk	KIA 43700	696±30 BP	1273-1298 AD (60,8 %), 1372-1378 AD (7,5 %)	1264-1310 AD (73,5 %), 1360-1386 AD (21,9 %)
PK3	Lager 17 i schakt 2	Obränt fulltimmer 9×12 cm från 19-årig stam av gran				

Tabell 2. Vedartsanalyser och ¹⁴C-datering.



Figur 9. Kvarteret von Ascheberg med förundersökningsområdet och grävda schakt markerade. Skala 1:1 000

Schakt 1

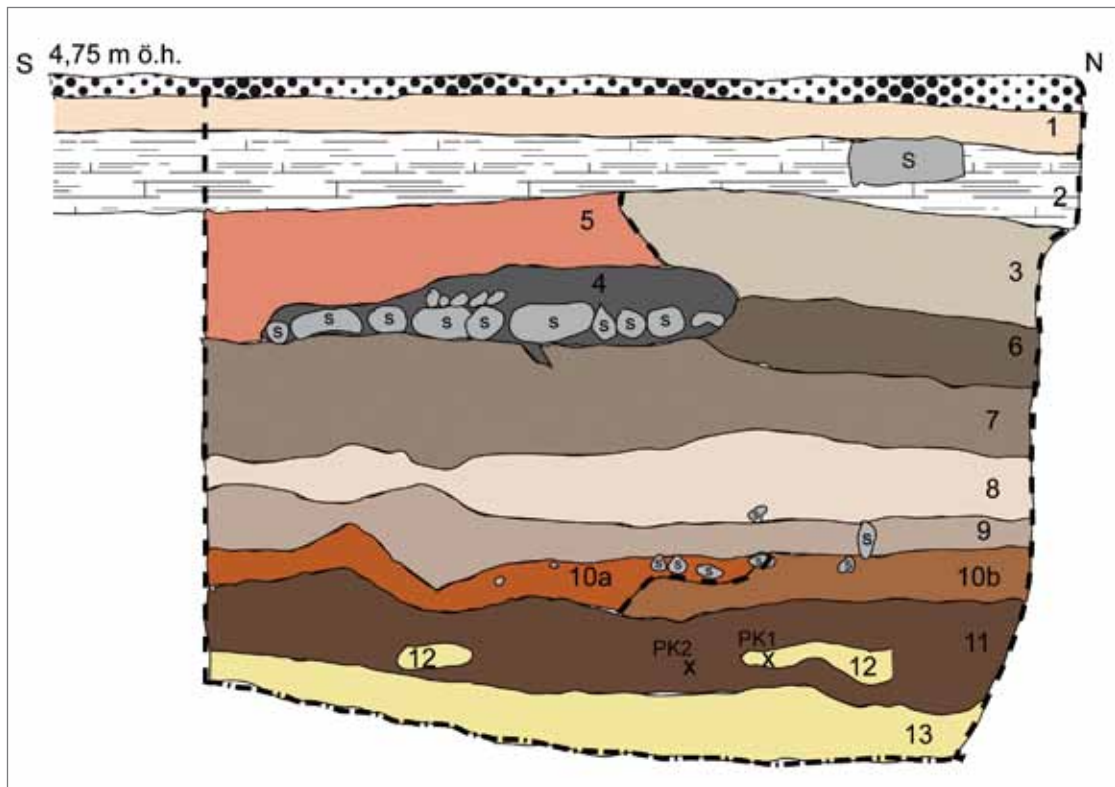
Schaktet grävdes i det nordöstra hörnet av gården. En sektion av den västra profilväggen ritades (figur 10 och tabell 3). Totalt fanns i schaktet kulturpåverkade lager till ett djup av 1,6 meter från marknivån.

Under gårdsplanens grus framkom i den norra delen av schaktet ett tegelgolv, sannolikt från ett nu rivet uthus från 1800-talet (se figur 7). Under resterna av uthuset framkom raseringsmassor med inslag av brandlager som kan vara rester av stadsbranden år 1806 (lager 3 och 5). Cirka 0,6 meter ned från marknivån framkom en stenlagd yta av mindre, rundade stenar. I den västra delen fanns större flata stenar (lager 4). Stenläggningen upphörde cirka 0,8 meter söder om schaktets norra kant. Stenläggningen utgör möjligen någon fas av den mindre nord-sydliga gatans sträckning efter branden år 1690.

Cirka 0,9-1,0 meter ned från marknivån framkom i schaktets östra del en nord-sydligt orienterad syllstensrad av 0,20-0,35 meter stora stenar (figur 11). I schaktets södra ände fanns en 0,6×0,4 meter stor sten

Lager	Tjocklek i m	Beskrivning	Brandrester	Fynd	Tolkning	Kommentar
1	0,10	Grusig gulbrun sand			Nutida gårdsplan, raseringsmassor från gårdshus	
2	0,15-0,22	Tegel och ljusbrun sand		Tegel, spikar, järnföremål, porslin (ej tillvaratagna)	Tegelgolv i nu rivet uthus med sättsand	
3	0,20-0,25	Gråbrun sand med inslag av kol och sotlinser	x	Yngre rödgods	Raseringsmassor med inslag av brandlager	Rasering efter branden 1806?
4	0,10-0,20	Stenläggning av 0,10-0,15 meter stora rundade stenar och flata 0,20-0,30 meter stora stenar. Över stenarna mörkbrun sand med bränt trä och sot med inslag av tegelkross samt spikar och yngre rödgods	x	Spikar, yngre rödgods (ej tillvaratagna)	Gata eller gårdsplan	Möjligen gata enligt 1696 års stadsplan
5	0,20-0,35	Gråbrun sand med inslag av tegelbitar. Inslag av kol och sotlinser, samt stråk av grå sand	x	Tegel, kritpipefragment (ej tillvaratagna)	Raseringsmassor med inslag av brandlager	Rasering efter branden 1806?
6	0,15-0,20	Gråbrun lerblandad sand med kol, tegel och småsten	x		Raseringsmassor	
7	0,18-0,30	Brungrå sand och lerblandad silt med inslag av stenar, tegelkross och kol. I gränsen mot lager 8 gruslager			Utjämnat lager med raseringsrester	Rasering efter branden 1690?
8	0,08-0,25	Ljus gulgrå sand		Yngre rödgods	Påfört lager	
9	0,08-0,22	Något torvig brungrå sand och lerblandad silt med inslag av stenar, tegelkross och kol.			Utjämnat lager med raseringsrester	
10a	0,06-0,14	Humös rödbrun sand med grus. Stenläggning av 0,05-0,15 meter stora rundade stenar i gränsen mot lager 9			Gata eller gårdsplan på avsatt och/eller utjämnat lager	
10b	0,08-0,15	Humös brun sand. Stenläggning av 0,05-0,15 meter stora rundade stenar i gränsen mot lager 9			Gata eller gårdsplan på avsatt och/eller utjämnat lager	
11	0,17-0,27	Mörkbrun siltig sand med inslag av bränd lera och tegel. Flera linser av ljus gulgrå sand			Äldre markhorisont, kulturpåverkad	Avsatt successivt. De tydligaste sandlinserna har ritats som lager 12
12	0,04-0,10	Ljus gulgrå sand				
13		Ljus gulgrå sand			Undergrund	

Tabell 3. Lagerföljden i schakt 1



Figur 10. Profilritning av en sektion av den västra profilväggen i schakt 1. Skala 1:20. Renritad av Gabriella Kalmar

på samma nivå. Detta kan vara spåren av en byggnad öster om den gata som löper genom undersökningsområdet på 1690 års karta, och som därmed möjligen brunnit vid 1690 års brand. Väster om syllstensraden kom ett lager av påförd sand (lager 8).

Syllstenarna sparades och efter detta grävdes endast den västra delen av schaktet djupare. Under ett lager av utjämnade raseringsrester (lager 9) framkom ännu en stenlagd yta (lager 10a och b). Den stenlagda ytan kan vara en gata eller gårdsplan. I lager 9 framkom ett rörskaft till en stekpanna av yngre rödgods (F3) som typmässigt kan dateras till 1400-talets senare del eller 1500-talet (se bilaga 3).

Cirka 1,3-1,4 meter ned från marknivån framkom ett avsatt lager som troligen utgör en kulturpåverkad markhorisont (lager 11). I lagret fanns flera linser av ljus sand, de tydligaste sandlinserna dokumenterades som lager 12. Linserna av sand i lagret visar att det troligen är avsatt under en längre tid. Ett kolprov samlades in i lager 11 (PK2) och ett i lager 12 (PK1), båda visade sig vara obränd bark. Barken från lager 11 (PK2) har ¹⁴C-daterats (se tabell 2 och bilaga 5) till andra halvan av 1200-talet eller andra halvan av 1300-talet, kalibreringen med ett sigma pekar på perioden 1273-1298 e. Kr.



Figur 11. Schakt 1 med syllstenarna på 0,9-1,0 meters djup i bildens vänstra del och ritad profilvägg i höger del. I bakgrunden syns stenen på samma nivå som syllstenarna. Foto från norr Johan Petersson

Schakt 2

Schaktet grävdes i den södra delen av gården. En sektion av den södra profilväggen ritades (figur 12 och tabell 4). Totalt fanns i schaktet kulturpåverkade lager till ett djup av 1,45 meter från marknivån.

Under gårdsplanens grus framkom raseringsmassor med tegel och järnskrot. Materialet kommer troligen från det rivna gårdshuset på den västra sidan av gården. Under detta kom en äldre kullerstenlagd gårdsplan (lager 2), troligen från tiden efter 1806 års stadsbrand. Under detta fanns flera lager med påfört skalgrus samt brandlager, sannolikt rester från stadsbranden 1806.

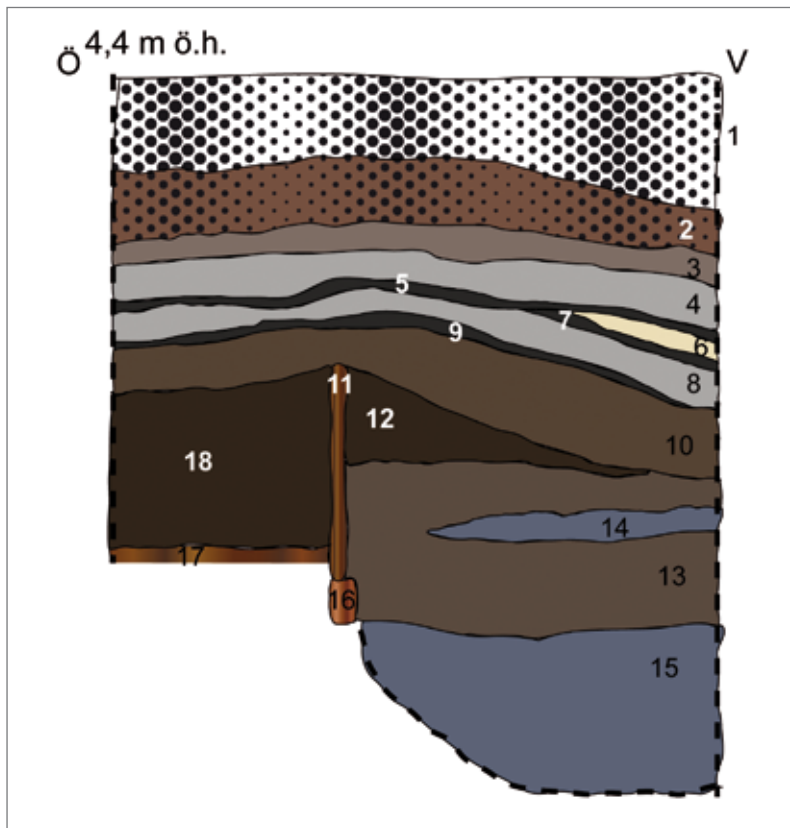
Från cirka 0,7 meter ned från marknivån framkom torviga avfalls-lager med mycket organiskt material, trä och obrända djurben, samt fynd av glas, keramik, kritpipefragment och tegel (lager 10). Cirka 0,8 meter ned från marknivån framkom ett äldre avloppsrör utmed den norra delen av schaktet. Efter detta grävdes endast den södra delen djupare. Från cirka 0,8 meter ned från marknivån framkom en välbevarad

Lager	Tjocklek i m	Beskrivning	Brand-rester	Organiskt material	Fynd	Tolkning	Kommentar
1	0,25-0,35	Grus och raseringsmassor med tegel och järnskrot			Tegel, spikar, järnföremål, porslin (ej tillvaratagna)	Nutida gårdsplan, raseringsmassor från gårdshus	
2	0,10-0,20	Stenläggning, under den brun sand				Äldre gårdsplan	Efter branden 1806
3	0,07	Brungrå skalgrus				Påfört lager	
4	0,10	Grå sand				Påfört lager	
5	0,02-0,04	Svart sotig sand med kol	x			Brandlager	
6	0,06	Ljusbrunt skalgrus				Påfört lager	
7	0,02-0,04	Svart sotig sand med kol	x				
8	0,05-0,10	Grått lerblandat skalgrus				Påfört lager	
9	0,02-0,04	Svart sotig sand med kol	x			Brandlager	
10	0,10-0,18	Brun torvig, något siltig sand med mycket organiskt material (trä och obrända djurben)		x	Obrända ben, glas, yngre rödgods, fajans, kritpipefragment och tegel	Avfallslager	
11	0,45	Trä		x		Nord-sydlig rad av stående plankor	Del av byggnadskonstruktion
12	0,23-0,01	Mörkbrun torvig siltig sand med stort inslag av organiskt material (trä)		x	Obrända ben, glas, yngre rödgods, fajans, kritpipefragment och tegel	Avfallslager	
13	0,42-0,47	Brun torvig sand med stort inslag av organiskt material (trä)		x	Obrända ben	Avfallslager	
14	0,02-0,08	Bågrå lera				Påfört lager	
15		Blågrå lera				Undergrund	
16	0,12	Trä		x		Del av byggnadskonstruktion	
17	0,03	Trä		x		Golvbrädor	
18	0,40-0,45	Mörkbrun torvig siltig sand med stort inslag av organiskt material (trä och obrända djurben)		x	Obrända ben, glas, yngre rödgods, fajans, kritpipefragment och tegel	Avfallslager	Trämateriäl från byggnadskonstruktion

Tabell 4. Lagerföljden i schakt 2

byggnadskonstruktion bestående av en nord-sydlig och en öst-västlig rad av stående plankor. På ca 1,20-1,25 meters djup framkom även ett golv av tre öst-västligt liggande brädor (figur 13). Konstruktionen sträcker sig åt söder och öster utanför schaktet. Turligt nog hade konstruktionen inte skadats vid anläggandet av den äldre avloppsledningen.

De stående plankorna var nedslagna i den underliggande leran, okänt hur djupt men minst 0,2 meter. De stående plankorna stod tätt intill plankgolvet med en springa emellan på cirka 1 cm. Plankväggen var bevarad intill en höjd av 0,56 meter utmed den västra väggen och i profilväggen, och till 0,4 meters höjd utmed den norra väggen. Plankorna var cirka 0,23-0,27 meter breda och 0,03 meter tjocka. De var tätt ställda sida vid sida.



Figur 12. Profilritning av en sektion av den södra profilväggen i schakt 2. Skala 1:20. Renritad av Gabriella Kalmar



Figur 13. Trägelv i schakt 3 när plankväggen i norr och golvbjälken grävs fram. Foto från väster Mattias Öbrink

Golvets brädor var 0,33-0,34 meter breda (den sydligaste brädan var delvis utanför schaktets södra kant) och som längst 1,9 meter långa i schaktet, de sträcker sig vidare åt öster utanför schaktet. De var 0,03 meter tjocka och lagda tätt sida vid sida med en springa på endast 2-5 mm mellan. Golvet vilade i väster på en nord-sydligt liggande bjälke som låg direkt på den underliggande leran. Bjälken låg cirka 0,05 meter öster om plankväggen. En del av bjälken sågades loss för vedartsanalys (PK3). Bjälken visade sig vara fulltimmer från en 19-årig stam av gran (tabell 2 och bilaga 4).

Träkonstruktionen var fylld med ett lager (lager 18) som gav intryck att vara raserings- och utfyllnadsmassor med avfall. Här fanns även liggande brädor och träbitar som troligen ingått i konstruktionen. Ett urval av fynden i lagret samlades in.

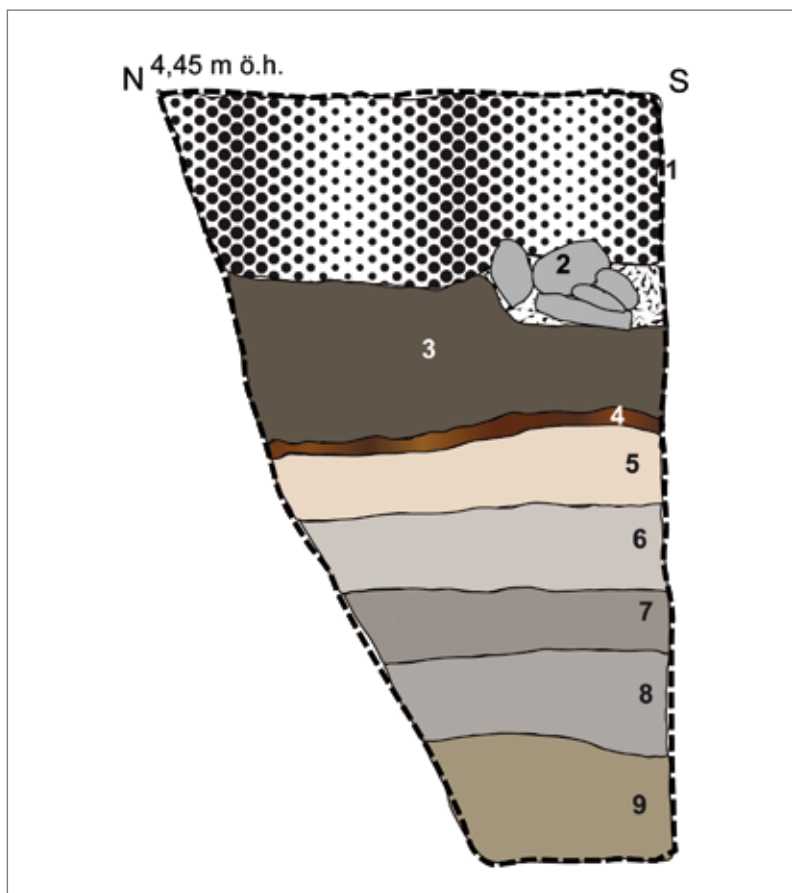
Väster om byggnadskonstruktionen fanns avsatta avfallslager (lager 12 och 13), och under dessa fanns lera.

Schakt 3

Schaktet grävdes i den nordvästra delen av gården. En sektion av den östra profilväggen ritades (figur 14 och tabell 5). Totalt fanns i schaktet kulturpåverkade lager till ett djup av 1,7 meter från marknivån. I schaktets västra del framkom direkt under gårdsplanens grus grunden av ett nu rivet

Lager	Tjocklek i m	Beskrivning	Brandrester	Organiskt material	Fynd	Tolkning	Kommentar
1	0,45–0,50	Grus med inslag av brun sand och stenar, tegel, järnbitar. Lins av brungul sand i botten			Tegel, spikar, järnföremål, porslin (ej tillverkat)	Nutida gårdsplan, raseringsmassor från gårdshus och tegelgolv	
2	0,16–0,20	Stenpackning av 0,1–0,2 meter stora stenar, brungrå sand mellan och under stenarna				Äldre gårdsplan?	Efter branden 1806?
3	0,25–0,40	Gråbrun siltig sand, med stråk av brun sand. Inslag av kol och brandrester	x			Raseringslager, inslag av brandrester	Rasering efter branden 1806?
4	0,05	Bränt trä	x		Kritpipeskaft (ej tillverkat)	Golvlager	Troligen byggnad innan 1806 års brand
5	0,16–0,20	Ljus grågul siltig sand, inslag av stenar och stråk av ljusgrå sand mot botten				Påfört lager, sättsand för husgrund	
6	0,18–0,22	Brungrå silt		x	Yngre rödgods	Avfallslager	
7	0,16–0,20	Torvig mörk brungrå silt. Linser av kol	x	x		Avfallslager. Inslag av brandrester	
8	0,20–0,30	Torvig brungrå silt. Linser av kol och brun sand		x	Obrända ben	Avfallslager	
9		Ljus gulgrå sand				Undergrund	

Tabell 5. Lagerföljden i schakt 3



Figur 14. Profilritning av en sektion av den östra profilväggen i schakt 3. Skala 1:20. Renritad av Gabriella Kalmar

mindre uthus. Grunden utgjordes av huggna block och omgavs av mycket tegelkross, spikar och andra järnföremål. Här fanns även flata stenar som kan vara del av en trappa vid en ingång. Öster om husgrunden fanns en nord-sydligt orienterad betongplatta. Schaktet flyttades efter detta åt öster.

Liksom i schakt 1 framkom här rester av tegelgolv under gårdsplanens grus. Möjligen är detta rester av samma nu rivna uthus som i schakt 1. Under resterna av uthuset framkom en stenlagd yta som möjligen är en gårdsplan från tiden efter stadsbranden 1806. Under detta framkom raseringsmassor med inslag av brandlager som kan vara rester av stadsbranden år 1806 (lager 3). Cirka 0,9 meter ned från marknivån framkom ett äldre avloppsrör utmed den södra delen av schaktet.

Utmed schaktets västra del framkom cirka 0,9-1,0 meter ned från marknivån en nord-sydligt orienterad syllstensrad av 0,2-0,5 meter stora stenar (figur 15). Ytterligare stenar fanns i öst-västlig riktning direkt öster om syllstensraden. Utmed stensyllens östra sida fanns förkolnat trä. Öster om detta fanns mer förkolnat trä i flera öst-västliga stråk. Troligen utgör träet rester av ett eldhärjat golv (lager 4). Syllstenarna och det förkolnade golvet kan vara resterna av en byggnad från tiden innan 1806 års brand.



Figur 15. Syllstenar och bränt trä cirka 1,0 meter djupt i schakt 3. Foto från öster Lisa K Larsson

Den nord-sydliga syllstensraden sparades, och efter detta grävdes endast den östra delen av schaktet djupare.

Därvid framkom flera lager som gav intryck av att vara avsatta avfalls-lager med inslag av organiskt material.

Fynd

Ett omfattande fyndmaterial framkom, framför allt i de torviga avfalls-lagren i schakt 2. Ett urval av fynd tillvaratogs från de lager som bedömdes vara äldre än stadsbranden år 1806. Det tillvaratagna materialet utgörs framförallt av keramik. För genomgång av materialet se bilaga 3. Utöver detta tillvaratogs enstaka fragment av äldre fönsterglas och kritpipor. En stor mängd obrända ben framkom, främst i schakt 2; inget benmaterial tillvaratogs dock.

Majoriteten av keramikskärvorna framkom i schakt 2. Förutom glaserat yngre rödgods fanns här även skärvor av fajans. Här framkom enstaka skärvor med sekundär bränning som kan härröra från branden år 1806. Rödgodset utgjordes av keramik för tillagning av mat, för förvaring och av bordskärl. Fajanserna utgjordes av bordskärl. Skärvor från de torviga avfallslagren i schakt 2 kan genomgående dateras till 1700-talets andra hälft och 1800-talets första årtionde.

Även i schakt 1 och 2 framkom två skärvor av yngre rödgods som sannolikt kan dateras till 1700-tal. Som nämnts ovan framkom i lager 9 i schakt 1 ett rörskaft till en stekpanna av yngre rödgods som kan dateras till 1400-talets senare del eller 1500-talet.

Diskussion av resultat

I schakt 1 framkom minst tre bebyggelsefaser med syllstenar eller stensatta ytor från tiden innan 1806 års stadsbrand. Den översta av dessa är möjligen en gatusträckning från tiden efter 1690 års brand. De två övriga kan vara en husgrund och en stensatt gårdsplan från tiden innan 1690 års brand. Fyndet av rörskaft till en stekpanna antyder att den äldsta stenläggningen kan vara från 1500-talet. Dessutom fanns ett flertal avsatta och påförda lager mellan och under de tydliga bebyggelsefaserna.

Den byggnadskonstruktion som påträffades i schakt 2 kan troligen dateras till 1700-talet (se mer nedan). Att konstruktionen omgavs av avfallslager innebär möjligen att ingen bebyggelse funnits här tidigare. I schakt 3 kunde endast en byggnad från tiden innan 1806 års brand identifieras. Att en skärva yngre rödgods som möjligen kan dateras till 1700-tal framkom i ett av avfallslagren därunder (lager 6) visar tillsammans med de förkolnade golvresterna att byggnaden troligen uppförts under 1700-talet och förstörts i stadsbranden.

Markanvändningen i schakt 1 skiljer sig markant från den i schakt 2 och 3. I området runt schakt 1 har gator och hus funnits troligen från 1500-tal och framåt. Det område som omfattas av schakt 2 och 3 tycks ha använts för bebyggelse först på 1700-talet och dessförinnan ha använts för andra aktiviteter, vilka kan ha bidragit till avfallslagren. Området kan ha utgjort de inre delarna av tomterna.

Källare från 1700-tal

Det utseende konstruktionen i schakt 2 har, med brädgolv direkt på leran och väggar av stående plank nedslagna i leran, gör att det troligen inte rör sig om ett reguljärt boningshus utan ett slags förrådsutrymme. Konstruktionen ger intryck av att ha varit nedgrävd cirka en halv meter i marken och har kanske utgjort ett slags källare som anlagts genom tidigare avsatta avfallslager. Golvplankorna ger intryck av att vara för fina för att användas i en enkel byggnad och är möjligen återanvända från en annan byggnad.

Konstruktionen var inte eldpåverkad, vilket kan tyda på att den raserats och fyllts med avfallslager redan innan stadsbranden 1806. Fyndmaterialet dateras till 1700-talets andra hälft eller 1800-tal, vilket ger en antydning om under vilken period konstruktionen tagits ur bruk. En jämförelse med gatusträckningar och tomter i det äldre kartmaterialet antyder att byggnadskonstruktionen bör vara från tiden efter 1690 års brand.

Som diskuteras i bilaga 3 avviker keramikmaterialet markant från det som påträffades vid undersökningar i kvarteret Aminoff i Uddevalla (Carlsson & Rosén 2002:56ff). Även om det materialet var betydligt större och omfattade hela tidsperioden från omkring 1500 till mitten av 1800-talet, var fajans ovanligt i det yngre materialet från 1700- och 1800-talen, vilket kan indikera att de två materialen representerar olika typer av hem. Möjligtvis skulle keramikerna från schakt 2 kunna

representera ett något högre socialt skikt i samhället. Konstruktionen har legat på en tomt som år 1783 tillhört änkefru Maria Strandberg eller möjligen någon av tomterna tillhörande handelsman herr Anders Knape och herr Paul Görgisson, och det är möjligt att fyndmaterialet utgör avfall från någon av dessas hushåll.

Innan Uddevalla

Lagret i botten av schakt 1 tycks åtminstone delvis kunna vara från slutet av 1200-talet. Då lagret är kulturpåverkat och avsatt under en längre tid bör det höra till mänskliga aktiviteter i området. En möjlighet är att det avsatts i utkanten av en bebyggelsemiljö runt Bäve kyrka.

Bäve omnämns första gången av Snorre i samband med den norske hövdingen Gregorius Dagssons död år 1162. Vid samma tillfälle nämns en bro vid Bäveån. Bäve omnämns ytterligare tre gånger av Snorre (Hasselmo 1980:31f). I dokument omnämns Bäve första gången i Røde bog år 1388. Här omnämns att kyrkan är helgad åt S:t Mikael. Även om kyrkan omnämns först på 1300-talet kan den ha uppförts på 1100-talet. År 1594 uppges att kyrkan var förfallen men ännu på 1700-talet ska rester av kyrkan ha funnits kvar. Kyrkan låg troligen öster om S:t Mikaelsgatan. I det äldre kartmaterialet anges denna plats som gammal kyrkogård (se Hasselmo 1980:13).

De flesta som studerat Uddevallas ursprung är överens om att en marknadsplats funnits innan staden grundades men att den låg på en annan plats än den där Uddevalla låg under 1500-talet. Det är dock osäkert var denna marknadsplats låg. Ett förslag är Kasnabben (se diskussion i Hasselmo 1980). Margareta Hasselmo menar i *Medeltidsstaden* att marknadsplatsen faktiskt kan ha legat vid Bäveån: här har de rätta naturgeografiska förutsättningarna funnits, dessutom fanns redan under 1300-talet en bro över ån, troligen belägen på ungefär samma plats som dagens Träbron. Kanske har den ursprungliga etableringen legat på södra sidan Bäveån intill S:t Mikael's kyrka och sedan flyttats (Hasselmo 1980:31).

Eftersom von Ascheberg 5 bara ligger cirka 100 meter från den tidigare kyrkogården och cirka 60 meter från den plats där den äldre bron över ån troligen låg, är det möjligt att spår av Bäves bebyggelsemiljö innan Uddevalla grundades finns här. Tyvärr blev de lämningar som funnits på granntomten i öster bortschaktade vid bygget av det hus där biografen Saga ligger nu (jfr Hasselmo 1980:26).

Resultat gentemot undersökningsplanen

Fornlämningen har avgränsats, och dess art och innehåll har kunnat beskrivas med hänsyn till antikvariskt bevarandevärde samt pedagogisk och

vetenskaplig potential. Förundersökningens resultat har kunnat besvara de flesta av de frågeställningar som fanns inför undersökningen och ge förslag till frågeställningar inför kommande undersökningar.

Metodmässigt har undersökningen genomförts och dokumenterats i enlighet med de metodval som formulerades innan undersökningen, med undantaget att större sammanhängande ytor ej kunde grävas och att de flesta lager av tidsskäl inte undersöktes för hand enligt single context-metod utan med grävmaskin.

Materialets potential

Inom förundersökningsområdet finns såväl gatu- som kvartersmark samt rester av bebyggelse och annan verksamhet. Ytans användning har ändrats över tid. De avfallslager som finns inom ytan kan möjligen kopplas till olika aktiviteter som bedrivits här. Möjligen finns här även lämningar från tiden innan staden Uddevalla grundades. Vid kommande undersökningar finns därmed goda möjligheter att såväl studera när området togs i anspråk som bebyggelsens och gatusträckningarnas förändring över tid liksom de aktiviteter som bedrivits i byggnader och på kvartersmark. Tack vare de bitvis mycket välbevarade bebyggelseresterna, finns goda möjligheter att studera byggnadsskick under de tidsperioder som är representerade i materialet.

Inom ramarna för förundersökningen har endast en snabb genomgång av äldre kartmaterial och dokument gjorts. Vid mer ingående studier av historiska källor kommer det vid en undersökning sannolikt att vara möjligt att koppla lämningarna till historiska personer.

Vidare undersökningar inom kvarteret von Ascheberg bidrar därmed till kunskapsuppbyggnaden kring Uddevallas historia men även kring urbaniseringsprocesser, bebyggelseutveckling och kontakter i nuvarande Västsverige. Vid fortsatta undersökningar bedöms lämningarna ha hög vetenskaplig potential, och flera möjliga kopplingar kan göras till Bohusläns museums program för arkeologisk kunskapsutveckling, främst inom temat *Medeltid och historisk tid i Bohuslän* (Axelsson & von Arbin 2005).

Även den pedagogiska potentialen bedöms som hög, då det är fråga om en plats med tydliga lämningar och bevarat fyndmaterial som kan användas för att illustrera Uddevallas historia. Platsens läge mitt i den centrala delen av staden gör att fornlämningen lämpar sig mycket väl för kommunikation med allmänheten.

Slutsatser samt åtgärdsförslag

Inom det förundersökta området finns lämningar som visar på en del av ett kvarters användning och utveckling från åtminstone 1500-talet till tiden efter stadsbranden 1806. Möjligen har ytan använts redan innan staden Uddevalla grundades. Då den bebyggelse som finns idag

är densamma som uppfördes efter branden finns få sentida störningar i de äldre lagren.

Bohusläns museum bedömer att ytterligare undersökningar bör göras vid en eventuell exploatering. Materialet bedöms ha hög vetenskaplig och pedagogisk potential (tabell 1).

Referenser

Litteratur

Axelsson, S. & von Arbin, S. 2005. *Program för arkeologisk kunskapsutveckling*. Bohusläns museum Rapport 2004:36. Uddevalla.

Bergstrand, T. 2001. *Arkeologisk förundersökning. Kvarteret Tordenskiöld. Uddevalla socken och kommun, Raä 191*. Bohusläns museum Rapport 2001:30. Uddevalla.

Bohusläns museum (red.). 1989. *Söder i Uddevalla*. Kulturhistorisk utredning 1989. Bohusläns museum och Uddevalla kommun, Stadsarkitektkontoret. Uddevalla.

Bohusläns museum (red.). 2008. *Kvarteret Wägge. Antikvarisk kontroll i form av schaktövervakning. Uddevalla 191:1, Kvarteret Wägge 11, Uddevalla socken, Uddevalla kommun*. Bohusläns museum Rapport 2008:31. Uddevalla.

Carlsson, K. & Rosén, C. 2002. *Stadsbornas kärl – keramik i västsvenska städer från 1400-tal till 1700-tal*. Urbaniseringsprocessen i Väst-sverige. Göteborg.

Jonsson, L. & Holmström, M. 1984. *Nyare tids arkeologi i Uddevalla. Provundersökning av eftermedeltida lämningar. Kvarteret Banken m.fl., Uddevalla stad, Bohuslän*. Riksantikvarieämbetet Rapport UV 1984:15. Kungsbacka.

Hasselmo, M. 1980. *Uddevalla. Medeltidsstaden 23*. Riksantikvarieämbetet och Statens Historiska Museer Rapport. Stockholm.

Lindstam, C. S. 1966. *Ortnamnen i Göteborgs och Bohus län XII. Ortnamnen i Lane härad 1. Bäve och Lane-Ryrs socknar samt Uddevalla stad*. Institutet för ortnamns- och dialektforskning i Göteborg. Göteborg.

Ortman, O. 2000. *Arkeologisk förundersökning. Kvarteret Dagson. Raä 191. Uddevalla socken och kommun.* Bohusläns museum Rapport 2000:16. Uddevalla.

Svedberg, V. 1989. Arkeologiska observationer i Uddevalla 1985-1987. Riksantikvarieämbetet Rapport 1988:13. Kungsbacka.

Svedberg, V. 2005. *Arkeologiska undersökningar i Uddevalla stad. Arkeologiska undersökningar åren 1987-1992 utefter Kungsgatan i Uddevalla. Bohuslän, Uddevalla stad, kvarteren Aminoff, Hegardt och Åberg m.fl. RAÄ 191.* Riksantikvarieämbetet UV Väst Rapport 2005:11. Mölndal.

Otryckta källor

FMIS, Digitala Fornminnesregistret. Riksantikvarieämbetet, Stockholm. Tillgänglig digitalt: <http://www.fmis.raa.se>

Stadsplan 1690. Lantmäteristyrelsens arkiv. N128-1:1

Stadsplan 1696. Kopia av karta av Kampensköld. Bohusläns museums arkiv. UMA 284.

Stadsplan 1890. Kopia. Bohusläns museums arkiv. UMA 390.

Tekniska och administrativa uppgifter

Lst dnr:	431-3225-2010
Västarvet dnr:	NOK 494-2010
Västarvet pnr:	10101
Fornlämningsnr:	Uddevalla 191:1
Län:	Västra Götalands län
Kommun:	Uddevalla
Socken:	Uddevalla
Fastighet:	Kv. von Ascheberg 5
Ek. karta:	8B 5e
Läge:	X 6471535, Y 320715
Meter över havet:	4
Koordinatsystem:	Sweref 99 TM
Höjdsystem:	RH2000
Uppdragsgivare:	Depoci AB, Torggatan 3, 46134 Trollhättan
Ansvarig institution:	Bohusläns museum
Projektledare:	Mattias Öbrink
Fältpersonal:	Johan Petersson (praktikant), Lisa K Larsson och Mattias Öbrink (Bohusläns museum) samt David Johansson (grävmaskin)
Konsulter:	Stene entreprenad AB (grävmaskin), Torbjörn Brorsson, Kontoret för Keramiska studier, Härslöv (bedömning av keramik), Thomas Bartholin, Wentorf bei Hamburg, Tyskland (vedartsanalys), Leibniz Labor für Altersbestimmung, Christian-Albrechts-Universität, Kiel, Tyskland (¹⁴ C-analys)
Fältarbetstid:	2010-10-12 till 2010-10-13
Arkeologtimmar:	32 (samt praktikant 16 timmar)
Undersökt yta:	Förundersökningsområde: 260 m ² . Schakt: 28 m ² (10 % av undersökningsområdet)
Arkiv:	Bohusläns museums arkiv
Fynd:	Förvaras i Bohusläns museums magasin (F.nr: 1-27). UM nr 29408.

Bilagor

Bilaga 1. *Schakttabell*

Bilaga 2. *Fyndtabell*

Bilaga 3. *Keramiken från von Ascheberg*

Bilaga 4. *Vedartsanalys*

Bilaga 5. *¹⁴C-datering*

Bilaga 1. Schakttabell

Schakt	Längd i m	Bredd i m	Djup i m	Beskrivning	Kommentar
S1	3,7	0,8-1,8	1,8	Lager 1-13	1,8 meter brett ned till 0,9 meters djup, därefter 0,8 meter brett
S2	5,8	0,8-1,8	1,9	Lager 1-18	1,8 meter brett ned till 0,8 meters djup, därefter 0,8 meter brett
S3	3,7	1,0-3,2	2,0	Lager 1-9	3,2 meter brett ned till 0,2 meters djup, sedan 1,8 meter till 0,9 meters djup, därefter 1,0 meter brett

Bilaga 2. Fyndtabell

Fynd-nummer	Material	Sakord	Del	Antal	Vikt i gram	Dekor	Eld-påverkad	Schakt	Kontext	Kommentar
F1	Yngre glaserat rödgods	Skål	Buk	4	60	Mellerad glasyr		S1	Lager 3, ca 0,5 m ned från markytan	
F2	Lera	Kritpipa	Skaft	1	4			S1	Lager 3, ca 0,5 m ned från markytan	
F3	Yngre glaserat rödgods	Stekpanna	Rörskåft	1	143			S1	Lager 9, ca 1,25 m ned från markytan	
F4	Yngre glaserat rödgods	Kruka	Botten	4	294	Glasyr invändigt		S2	Lager 10, ca 0,7 m ned från markytan	
F5	Glas	Fönsterglas		1	5			S2	Lager 10, ca 0,7 m ned från markytan	
F6	Lera	Kritpipa	Skaft	2	10			S2	Lager 10, ca 0,7 m ned från markytan	
F7	Fajans	Vas	Mynning	2	67	Vit glasyr med blå dekor		S2	Lager 18, ca 0,9 m ned från markytan	
F8	Yngre glaserat rödgods	Gryta/kruka	Buk	1	13	Glasyr in- och utvändigt	x	S2	Lager 18, ca 0,9 m ned från markytan	
F9	Yngre glaserat rödgods	Kruka	Mynning	1	56	Glasyr invändigt		S2	Lager 18, ca 0,9 m ned från markytan	
F10	Yngre glaserat rödgods	Kärl	Buk	1	8	Glasyr		S2	Lager 18, ca 1,2 m ned från markytan	Direkt intill vägg. Spjälkad skärva
F11	Fajans	Fat	Mynning	1	50	Vit glasyr med blå dekor		S2	I kontaktyta mellan lager 10 och 13, ca 1,0 m ned från markytan	I S schaktvägg
F12	Glas	Fönsterglas		1	3			S2	Lager 18, ca 1,2 m ned från markytan	Direkt intill vägg
F13	Lera	Kritpipa	Skaft	3	14		x	S2	Lager 18, ca 1,1 m ned från markytan	Bland trärester
F14	Fajans	Kärl		1	13	Vit glasyr med blå dekor		S2	Lager 18, ca 1,1 m ned från markytan	Bland trärester
F15	Fajans	Kärl	Mynning	1	10	Vit glasyr		S2	Lager 18, ca 1,1 m ned från markytan	Bland trärester
F16	Flinta	Avslag		1	2			S2	Lager 18, ca 1,1 m ned från markytan	Bland trärester
F17	Yngre glaserat rödgods	Kruka	Mynning	1	35	Glasyr in- och utvändigt		S2	Lager 18, ca 1,1 m ned från markytan	Bland trärester
F18	Yngre glaserat rödgods	Kruka	Mynning	2	28	Glasyr invändigt	x	S2	Lager 18, ca 1,1 m ned från markytan	Bland trärester

Fynd-nummer	Material	Sakord	Del	Antal	Vikt i gram	Dekor	Eld-påverkad	Schakt	Kontext	Kommentar
F19	Yngre glaserat rödgods	Kruka	Mynning	1	2	Glasyr invändigt		S2	Lager 18, ca 1,1 m ned från markytan	Bland trärester
F20	Yngre glaserat rödgods	Gryta/kruka	Buk	1	11	Glasyr invändigt	x	S2	Lager 18, ca 1,1 m ned från markytan	Bland trärester
F21	Yngre glaserat rödgods	Gryta/kruka	Buk	2	7	Glasyr invändigt	x	S2	Lager 18, ca 1,1 m ned från markytan	Bland trärester
F22	Fajans	Kärl	Buk	3	5	Vit glasyr med blå dekor		S2	Lager 18, ca 1,2 m ned från markytan	På trägolv
F23	Yngre glaserat rödgods	Supkopp	Hänkel	1	18	Glasyr invändigt		S2	Lager 18, ca 1,2 m ned från markytan	På trägolv
F24	Yngre glaserat rödgods	Stekpanna	Botten	1	15	Glasyr invändigt		S2	Lager 18, ca 1,2 m ned från markytan	På trägolv
F25	Lera	Kritpipa	Skaft	2	6			S2	Lager 18, ca 1,2 m ned från markytan	På trägolv
F26	Glas	Fönsterglas		1	2			S2	Lager 18, ca 1,2 m ned från markytan	På trägolv
F27	Yngre glaserat rödgods	Kärl	Buk	1	38	Glasyr invändigt		S3	Lager 6, ca 1,25 m ned från markytan	

Keramiken från kv. von Ascheberg, Uddevalla

Torbjörn Brorsson

Vid undersökningen påträffades 30 keramikskärvor med en total vikt av 873 g. Skärvorna härrör från omkring 20 olika kärl. Materialet är förhållandevis samtida och utgörs av yngre glaserat rödgods och av sentida fajans. Samtliga skärvor utom ett rörskaft kan dateras till 1700-talets andra hälft eller 1800-talets första årtionde. Rörskaftet tillhör en äldre fas, och det är daterat till 1400-talets senare del eller 1500-talet.

22 skärvor har klassificerats som yngre glaserat rödgods, vilket är 73 % av det totala antalet skärvor; baserat på vikten ökar andelen till 83 %. Men av de 20 kärnen är cirka fem kärl framställda i fajans, vilket innebär att proportionerna mellan godstyperna är 75 – 25 %.

Rödgodset består av skärvor från krukor, en stekpanna, en förmodad supkopp samt fragment från trefotsgrytor. Det är till stora delar ett ordinärt inventarium, innehållande kärl för olika funktioner. Stekpannan och grytorna användes för tillagning av mat, medan krukorna användes både för tillagning och förvaring. Supkoppen användes dock som ett dryckeskärl, och det kan därmed klassificeras som ett bordskärl. Supkoppar användes fram till sekelskiftet 1700–1800.

Fajanserna utgjordes uteslutande av bordskärl, och de kärityper som identifierats är ett fat samt en vas.

Keramiken från de olika schakten är förhållandevis samtida, men varierar kraftigt i fyndmängd. Majoriteten av skärvorna framkom i schakt 2. Det finns enstaka skärvor yngre glaserat rödgods i schaktet som uppvisar spår av sekundär bränning, och dessa spår kan möjligtvis härröra från branden år 1806.

Ett rörskaft tillhörandes en stekpanna framkom schakt 1 i lager 9, ca. 1,25 m ned från markytan. Detta skaft kan i enlighet med en vedertagen typologi för rörskaft klassificeras som typ D, vilka dateras till senare delen av 1400-talet och 1500-talet (Broberg 1982:227 f).

Rödgodset har sannolikt ett lokalt ursprung. Med lokalt avses att det inhandlats på en lokal marknad och att kärnen sannolikt framställts i regionen. Fajanserna är dock inte framställda i regionen utan härrör troligtvis från östra Mellansverige, södra Sverige eller från Danmark.

Materialet från kv. von Ascheberg avviker markant från keramiken som påträffades vid undersökningar i kv. Aminoff (Carlsson & Rosén 2002:56 ff). Förutom att materialet från kv. Aminoff kan dateras från omkring 1500 till mitten av 1800-talet, bestod det yngre materialet från 1700- och 1800-talen av flera olika godstyper, som exempelvis porslin, flintgods, rödgods samt stengods. En viktig källkritisk aspekt är emellertid att det ingick 2676 skärvor i studien från kv. Aminoff. Man kan dock notera att fajans var ovanligt, vilket indikerar att de två materialen representerar olika typer av hem. Möjligtvis skulle keramiken från kv. von Ascheberg kunna representera ett något högre socialt skikt i samhället.

I samband med R. Barks studie över keramik från den nordbohuslänska landsbygden och jämförande material från Uddevalla och Oslo, noterades att fajanskärnen, med undantag för i Göteborg, var få till antalet (Bark 2004:158). Keramiken från kv. von Ascheberg har därmed fler likheter med Göteborg än

med den närliggande undersökningen i kv. Aminoff. Keramikmaterialet från kv. von Ascheberg utgör därmed ett välkommet tillskott till tolkningen och förståelsen av keramik, kontakter samt sociala mönster i Uddevalla och Bohuslän.

Litteratur

Bark, R. 2004. Keramik på den nordbohuslänska landsbygden under 1600-1800-talen. I: Lindeman, G. red. *Gårdar från förr. Nordbohuslänsk bebyggelsehistoria utifrån arkeologiska undersökningar av tre medeltida gårdar*. Riksantikvarieämbetet Arkeologiska undersökningar. Skrifter 56. Stockholm, sid. 150-159

Broberg, A. 1982. Senmedeltida och efterreformatoriska rörskaftsgrytor från Helgeandsholmen i Stockholm. *Hikuin* 8. Højbjerg, sid. 223-230

Carlsson, K. & Rosén, C. 2002. *Stadsbornas kärl – keramik i västsvenska städer från 1400-tal till 1700-tal*. Urbaniseringsprocessen i Västsverige. Göteborg

Bilaga 4. *Vedartsanalys*

Wentorf, den 28. oktober 2010.

Mattias Öbrink
Bohusläns museum
Box 403
451 19 Uddevalla

Vedanatomisk analyse af 3 træprover fra kv. von Ascheberg, Uddevalla 191. Projekt 10101.

Prov 1, PK1, S1:

Ca. 1 ml ej rent uforkullet BARK.

Prov 2, PK2, S1:

Ca. 1 ml ej rent uforkullet, sammenpresset BARK, formodentlig af *Betula sp.*, björknäver

Prov 3: Trä från bottenstock/regel under golv, ca. 1,35 cm djupt i schakt 2: Fuldtimmer 9x12 cm fra 19-årig stamme af *Picea sp.*, gran.

Prov 1 og 2 returnes.

Jeg takker for oppdraget og modtager gerne fremover prøver.

Faktura fremsendes også.

Med venlig hilsen

Thomas Bartholin,
Am Haidberg 18
D 21 465 Wentorf bei Hamburg.
0049 40 720 1821
thomas.bartholin@gmx.de
(Uddevalla191, sendt pr mail dd)

Bilaga 5. ¹⁴C-datering

Dr. Alexander Dreves
Leibniz Labor für Altersbestimmung
und Isotopenforschung
Christian-Albrechts-Universität
Kiel

Max-Eyth-Str. 11-13
D-24118 Kiel
Deutschland
Telefon: 0049 431 880 7398
Telefax: 0049 431 880 7401
E-Mail: adreves@leibniz.uni-kiel.de

Mr. Mattias Obrink
Bohusläns museum
P.O. Box 403

S-45119 Uddevalla

Sweden

Kiel, December 22nd 2010

Results of Radiocarbon dating of your samples: KIA 43700 and KIA 43518

Dear Mr. Obrink,

Please find enclosed the results of the radiocarbon dating of the samples mentioned above. I apologize for the delay due to technical difficulties.

The charcoal sample **KIA 43518** was treated as described in my last letter from December 17th 2010.

The bark sample **KIA 43700** was checked under the microscope and the whole material was selected for dating. The selected material was then extracted with 1 % HCl, 1 % NaOH at 60°C and again 1 % HCl (alkali residue). The combustion to CO₂ was performed in a closed quartz tube together with CuO and silver wool at 900°C. The sample CO₂ was reduced with H₂ over about 2 mg of Fe powder as catalyst, and the resulting carbon/iron mixture was pressed into a pellet in the target holder.

The ¹⁴C concentration of the sample was measured by comparing the simultaneously collected ¹⁴C, ¹³C, and ¹²C beams of the sample with those of Oxalic Acid standard CO₂ and background material. The conventional ¹⁴C age was calculated according to Stuiver and Polach (Radiocarbon 19/3 (1977), 355) with a δ¹³C correction for isotopic fractionation based on the ¹³C/¹²C ratio measured by our AMS-system simultaneously with the ¹⁴C/¹²C ratio (note: This δ¹³C includes the effects of fractionation during graphitization and in the AMS-system and, therefore, cannot be compared with δ¹³C values obtained per mass spectrometer on CO₂). For the determination of our measuring uncertainty (standard deviation σ) we observe both the counting statistics of the ¹⁴C measurement and the variability of the interval results that, together, make up one measurement. The larger of the two is adopted as measuring uncertainty. To this we add the uncertainty connected with the subtraction of our "blank". The quoted 1σ uncertainty is thus our best estimate for the full measurement and not just based on counting statistics. "Calibrated" or calendar age was calculated using "CALIB rev 5.01" (Data set: IntCal04, Reimer et al., Radiocarbon 46:1029-1058).

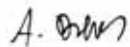
The sample **KIA 43700** gave enough carbon and produced sufficient ion beam during the AMS measurement. The δ¹³C value is in the normal range for organic samples and insofar the result is reliable. The sample **KIA 43518** gave less than the 1 mg of carbon recommended for a precise measurement (0.5 mg C, calculated from CO₂ pressure). It was reduced on 1 mg Fe instead of the usual 2 mg Fe in order to have a better C:Fe ratio, a larger ion current, and to minimize the fractionation effects during the AMS measurement. As a result, the target produced sufficient ion beam during the AMS measurement. The δ¹³C value is in the normal range for organic samples and

insofar the result is also reliable. The uncertainty in the blank correction leads to increased sigmas for the small sample.

The age of the birch bark is about 150 to 200 years older than expected.

Please don't hesitate to contact me should you have any questions regarding this result.

Sincerely Yours

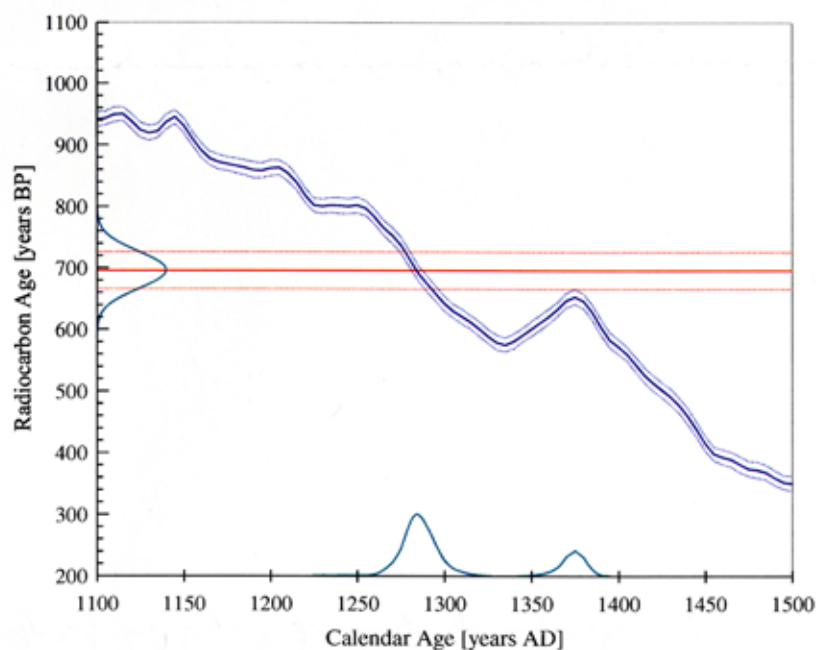
A handwritten signature in black ink, appearing to read 'A. Dreves'.

(Alexander Dreves)

KIA43700 P2bark (unburned) from *Betula* sp. Uddevalla city, Bohuslän

Fraction	Corrected pMC†	Conventional Age	$\delta^{13}\text{C}(\text{‰})\ddagger$
Bark, Alkali residue, 4.0 mg C	91.70 ± 0.34	695 ± 30 BP	-24.61 ± 0.14

Radiocarbon Age: BP 696 ± 30
 One Sigma Range: cal AD 1273 - 1298 (Probability 60.8 %)
 (Probability 68.3 %)
 Two Sigma Range: cal AD 1264 - 1310 (Probability 73.5 %)
 (Probability 95.4 %) 1360 - 1386 (Probability 21.9 %)



References for calibration:

The calibrated age was calculated using "CALIB rev 5.01"
 Data set : IntCal04, Reimer et al., Radiocarbon 46:1029-1058.

† "Corrected pMC" indicates the percent of modern (1950) carbon corrected for fractionation using the ^{13}C measurement.

‡ Please note that the $\delta^{13}\text{C}$ includes the fractionation occurring in the sample preparation as well as in the AMS measurement and therefore cannot be compared to a mass-spectrometer measurement.

