

Östra Rom

Arkeologisk förundersökning

Östra Rom 2:12, Svarteborgs socken, Munkedals kommun

Agneta Gustafsson

Bohusläns museum Rapport 2010:11



VÄSTRA
GÖTALANDSREGIONEN
VÄSTARVET

Östra Rom

Enskild väg invid ny E6

Arkeologisk förundersökning

Östra Rom 2:12, Svarteborgs Socken, Munkedals kommun

Bohusläns museum Rapport 2010:11

ISSN 1650-3368

Författare Agneta Gustafsson

Layout och teknisk redigering Björn Granat

Grafisk form Gabriella Kalmar

Omslagsbild Foto taget av Markus Andersson. Fotot visar avbaning med maskin.

Illustration Anette Olsson

Tryck IT Grafiska AB, Uddevalla 2009

Kartor ur allmänt kartmaterial, © Lantmäteriverket medgivande 90.8012

Kartor godkända från sekretessynpunkt för spridning Lantmäteriet 2009-11-18. Dnr 601-2009/3024.

Bohusläns museum

Museigatan 1

Box 403

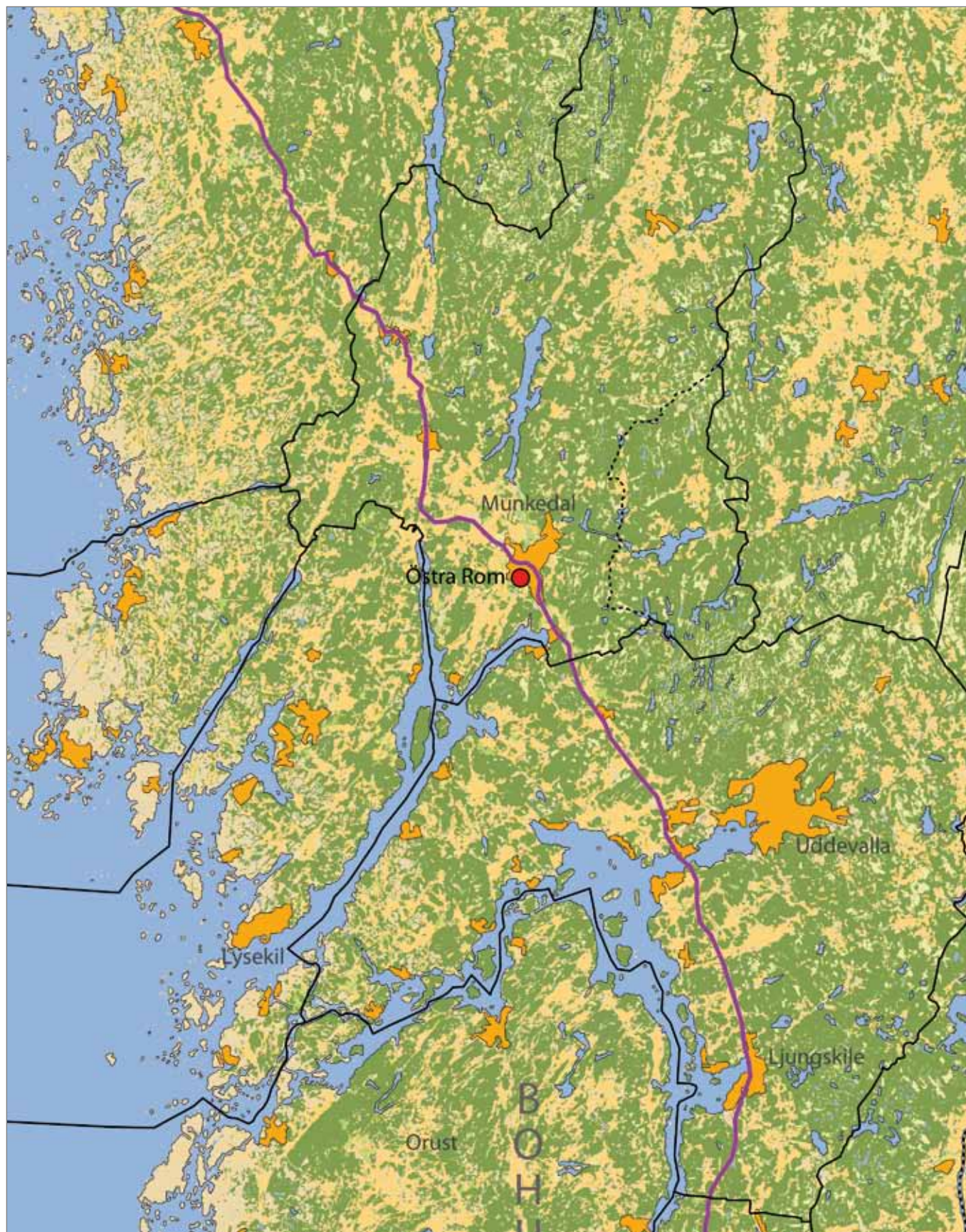
451 19 Uddevalla

tel 0522-65 65 00, fax 0522-126 73

www.vastarvet.se, www.bohuslansmuseum.se

Innehåll

Sammanfattning	5
Bakgrund	5
Landskapsbild	5
Naturlandskap och kulturlandskap	5
Fornlämningsmiljö	7
Tidigare undersökningar	8
Metod	8
Resultat	8
Schakt	8
Anläggningar	10
Resultat gentemot undersökningsplanen	10
Materialets potential	10
Slutsatser samt åtgärdsförslag	10
Referenser	12
Litteratur	12
Otryckta källor	12
Tekniska och administrativa uppgifter	13
Figurförteckning	14
Bilagor	15



Figur 1. Utsnitt ur GSD-Röda kartan/Fastighetskartan med platsen för undersökningen markerad.

Sammanfattning

Under juni månad 1998 utförde Bohusläns museum en arkeologisk förundersökning av en nyupptäckt fornlämning inom fastigheten Östra Rom 1:12, Svarteborgs socken, Munkedals kommun. Den arkeologiska undersökningen genomfördes i samband med att enskilda vägar skulle etableras längs med ny E6, sträckan Gläborg-Rabbalshede. Sammanlagt framkom elva anläggningar inom undersökningsområdet. De utgjordes av en mörkfärgning, enstaka stolphål och en härd. Anläggningarna tyder på att det rör sig om ett område som utgör en perifer del av en boplatz eller en aktivitetsyta.

Bakgrund

Under perioden 23 till 25 juni 1998 utförde Bohusläns museum en arkeologisk förundersökning inom fastigheten Östra Rom 1:12, Svarteborgs socken, Munkedals kommun, Västra Götaland enligt Länsstyrelsens beslut dnr 220-28746-98 (figur 1 och 2). Den arkeologiska undersökningen föranleddes av nyetablering av enskild väg inom fastigheten Östra Rom 1:12. En arkeologisk utredning utfördes under maj månad i anknytning till planerade enskilda vägar längs med den nya sträckningen av E6, Gläborg-Rabbalshede (Gustafsson 2006:68). Uppdragsgivare och kostnadsansvarig var Ingemar Hansson, Vägverket Region Väst, Box 1170, 4562 28 Vänersborg. Ansvarig institution var Bohusläns museum och projektledare var Agneta Gustafsson.

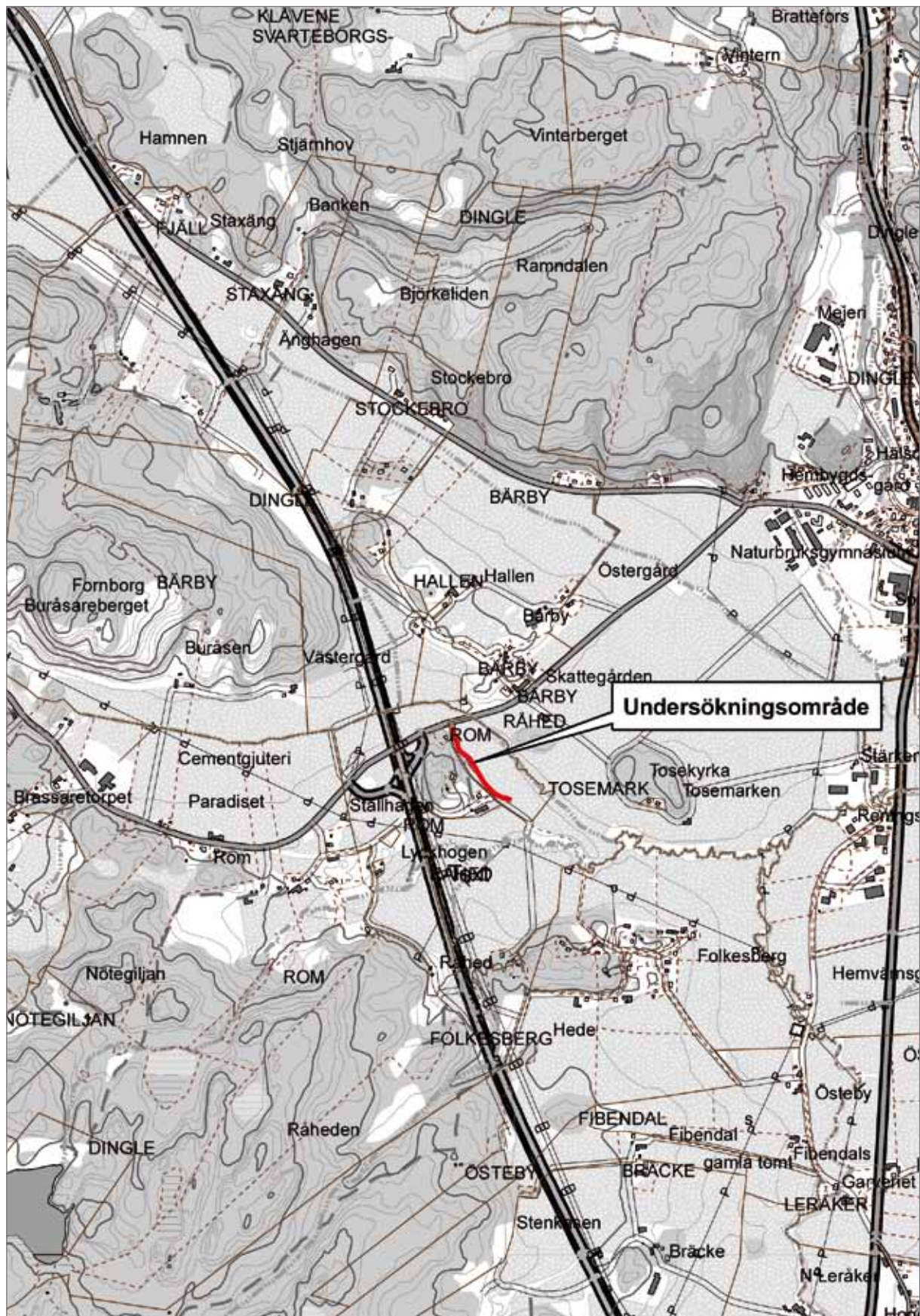
Den arkeologiska undersökningen syftade till att fastställa, undersöka och dokumentera anläggningar samt klargöra deras karaktär.

Landskapsbild

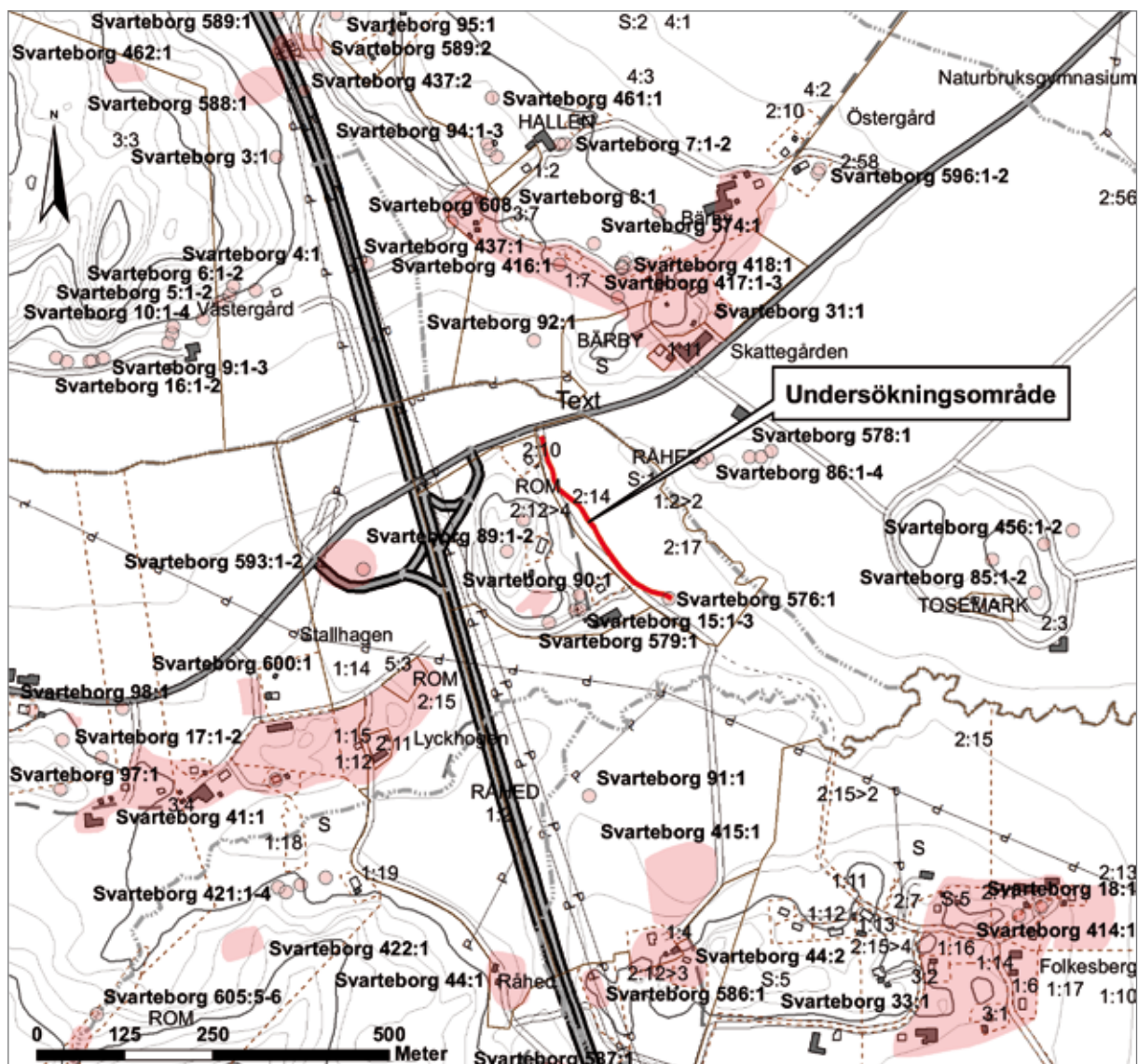
Natur- och kulturlandskap

Svarteborg socken ingår i ett landskap som i huvudsak består av lerslätter med insprängda bergsimpediment. Dingleslätten sträcker sig genom socknen och större delen av terrängen utgörs av odlings- och betesmarker. I närområdet av Rom finns sand- och moränavsättningar mellan bergshöjderna och lerslätterna. Berggrunden består i huvudsak av gnejs och granit (Lundblad 1985:7ff). Det aktuella exploateringsområdet delas av två grusvägar som sträcker sig i nord-sydlig respektive öst-västlig riktning. Den östra delen av området utgörs främst av plöjd åkermark. Den västra delen ligger invid en bergskant där vegetationen består av löv- och granskog. Den södra delen av området delas av en av grusvägarna. Det aktuella undersökningsområdet utgjordes vid undersökningstillfället av åkermark i vall som sluttade svagt mot sydost, cirka tolv till femton meter över havet.

Området ligger inom en av länsstyrelsens registrerade fornlämningsmiljöer (Fornlämningsmiljöer i Göteborg och Bohuslän 1984:73f).



Figur 2. Utsnitt ur GSD-Fastighetskartan med platsen för undersökningen markerad. Skala 1:20 000. Godkänd ur sekretessynpunkt för spridning. Lantmäteriverket 2009-11-18. Dnr 601-2009/3024.



Figur 3. Utsnitt ur GSD-Fastighetskartan, blad 8190, med översikt över undersökningsområdet samt närliggande forn­lämningarna markerade. Skala 1:10 000. Godkänd ur sekretessynpunkt för spridning. Lantmäteriverket 2009-11-18. Dnr 601-2009/3024.

Miljön utgörs av hällristningar som är fördelade på femton lokaler. En stor del av ristningarna ligger vid foten av Buråsberget. Därutöver kan nämnas att här finns ett antal gravar, främst stensättningar. Området framstår som en utpräglad bronsåldersmiljö och är även en kommunalt värdefull kulturmiljö (ibid och Kulturminnesvårdsprogram för Munkedal kommun 1994).

Fornlämningssmiljö

I närområdet är ett antal forn­lämningar belägna (figur 3). Den västra delen av undersökningsområdet begränsas av ett bergsparti. På toppen av detta berg är Svarteberg 89:1–2, en hög och en stensättning, belägna. Vid bergets fot finns i söder en stenåldersboplats, Svarteberg 90, där

bland annat rikligt med flintavslag har hittats. På en berghäll vid samma bergsslutning finns tre älvkvarnar, Svarteberg 579. Strax öster därom återfinns ytterligare en ristningslokal med 24 skålgropar, 12 skepp och några människofigurer, Svarteberg 15:1–3. Ännu en älvkvarnsförekomst ligger i närområdet, Svarteberg 576.

Cirka 200–250 meter väster om undersökningsområdet ligger Svarteberg 86:1–4 och 578. Dessa lämningar består av tre högar, en stensättning och en skålgropsförekomst. Ungefär 500 meter väster om undersökningsområdet ligger Svarteberg 456, som är en höglignande lämning, samt Svarteberg 85:1–2, vilken går under beteckningen Tose kyrka. Fornlämningen består av en stensättning och är en plats med tradition. Stensättningen uppfattas traditionellt som en grundmur till Tose kyrka.

Tidigare undersökningar

En arkeologisk utredning utfördes av Bohusläns museum i maj 1998. Vid detta tillfälle påträffades en härd samt enstaka mörkfärgningar (Gustafsson 1996).

Metod

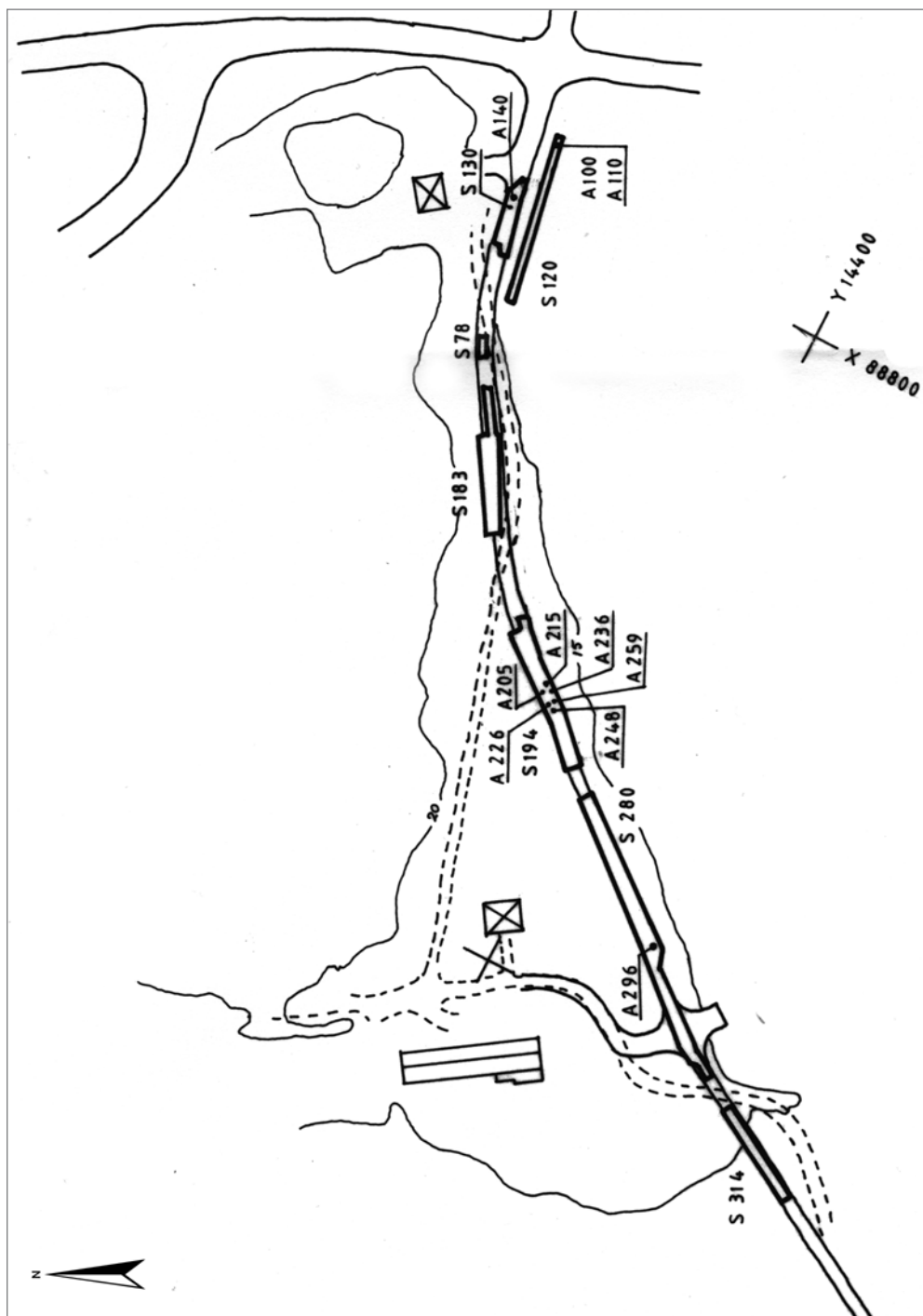
De schakt som togs upp i samband med den arkeologiska utredningen låg öppna vid undersökningstillfället. Med hjälp av grävmaskin bredades och förlängdes schakten i den mån det var möjligt. Det aktuella arbetsområdets bredd uppgick till 10 meter. Därför kunde inte schaktmassorna läggas utanför den fastlagda vägbredden. Sammanlagt undersöktes cirka 700 kvadratmeter. Anläggningar som påträffades undersöktes och dokumenterades.

Resultat

Sammanlagt undersöktes 700 kvadratmeter. Undersökningen koncentrerades till att utöka de schakt där anläggningar påträffats vid den arkeologiska utredningen (figur 4). Ytterligare ett schakt (S120) togs upp inom den nordligaste delen av undersökningsområdet, på grund av att en elledning skulle grävas ned strax utanför det nya vägområdet.

Schakt

Stratigrafin i de nordligaste schakten, (S130 och 120), utgjordes av brunsvart lera med inslag av humus. Därunder framkom gulgrå lera. Ytterligare fyra schakt togs upp längs med den planerade vägsträckningen, (S178, 183, 194 och 280). Två schakt, (S178 och 183), togs upp väster om befintlig grusväg. I dessa schakt utgjordes stratigrafin av torv och



Figur 4. Schaktplan skala 1:2000.

brun humus med ett underliggande lager bestående av brun humus med inslag av lera. I den mellersta delen av området, öster om befintlig grusväg, togs två schakt upp, (S194 och 280). Där utgjordes stratigrafin av lera med inslag av humus och därunder lera. Ytterligare ett schakt

(S314) togs upp inom områdets sydligaste del. Stratigrafin utgjordes av torv, lera med inslag av humus och därunder lera (bilaga 1).

Anläggningar

De anläggningar som påträffades framkom främst i den norra och mellersta delen av undersökningsområdet. Sammanlagt påträffades elva anläggningar, vilka utgjordes av en härd, stolphål och rester av stolphål. Två av stolphålen var stenskodda. Fyllningen utgjordes främst av grå lera med inslag av humus. Stolphålen var i genomsnitt runt 0,2 meter i diameter och 0,1 meter djupa.

En rektangulär härd framkom i samband med den arkeologiska utredningen. Den var 1,3 x 1,4 meter och i ytan fanns kol, sot och skörbränd sten. Härden var 0,12 meter djup och fyllningen bestod av svart sotig lera med inslag av humus och skärvig samt skörbränd sten. Inga fynd påträffades i samband med undersökningen (bilaga 2).

Resultat gentemot undersökningsplanen

Syftet med den arkeologiska förundersökningen var att fastställa, undersöka och dokumentera de påträffade anläggningarna samt att klargöra deras karaktär. Med hänvisning till ovanstående resultat får det nämnda syftet vara uppfyllt.

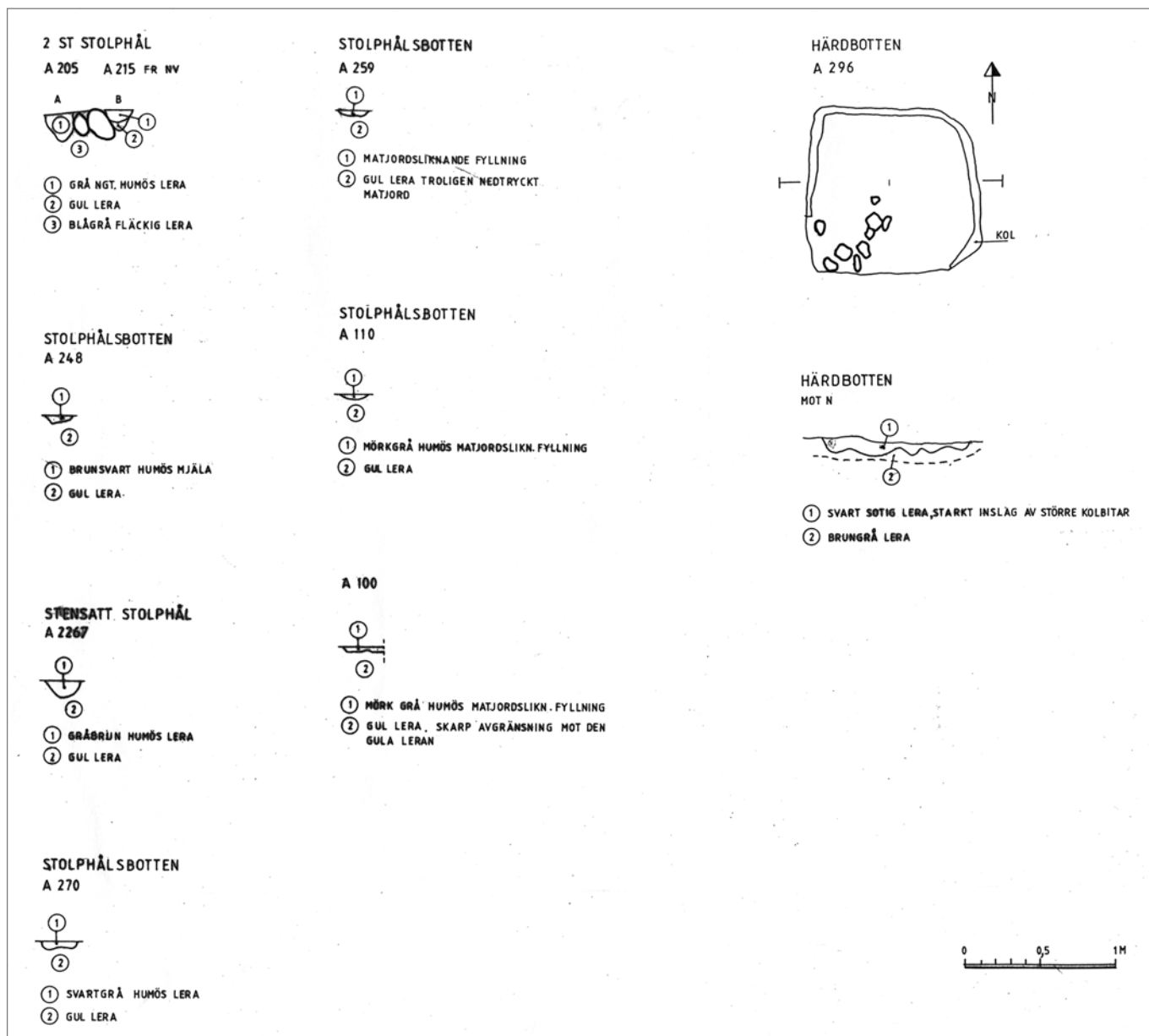
Materialets potential

Sammantaget ses resultatet av den arkeologiska undersökningen vara något magert avseende fördjupade diskussioner. En fråga att diskutera kan vara platsens förhållande till omgivande fornlämningar.

Slutsatser samt åtgärdsförslag

Efter avslutad arkeologisk förundersökning konstaterades att inom det aktuella området fanns ett fåtal anläggningar. Dessa utgjordes bland annat av stolphål och en härd. Anläggningarna indikerar att området har nyttjats i mindre omfattning. Eventuellt kan anläggningar ha tillkommit i samband med att aktiviteter pågått invid lämningar som är belägna i närhet till det aktuella undersökningsområdet.

Den arkeologiska förundersökningen syftade till att fastställa, undersöka och dokumentera de anläggningar som påträffades inom den aktuella undersökningsytan. Samtliga anläggningar är dokumenterade och borttagna inom det aktuella undersökningsområdet. Bohusläns museum har inget att erinra mot det planerade arbetsföretaget.



Figur 5. Anläggningar i profil.

Referenser

Litteratur

Gustafsson, A. 2006. *Enskilda vägar. Arkeologisk utredning i anslutning till nya E6 sträckan Gläborg-Rabbalshede, Svarteborg och Kville socknar, Munkedals och Tanums kommuner*. Bohusläns museum. Rapport 2006:68

Lundblad, K. 1985. Kville härads geologi. *Kville härad, Bottna, Kville och Svenneby socknar*. I: Olsson, A. (red.). Munkreklam AB. Munkedal. S. 7–9.

Fornlämningsmiljöer i Göteborgs- och Bohus län. Länsstyrelsen rapport 10. 1984. Länsstyrelsen, Göteborg.

Kulturminnesvårdsprogram för Munkedals kommun. Del 1. Remissupplaga. 1994.

Otryckta källor

Bohusläns museums antikvarisk-topografiska arkiv.

FMIS, Digitala Fornminnesregistret, Riksantikvarieämbetet, Stockholm.

Tekniska och administrativa uppgifter

Lst dnr:	220-28746-98
Västarvets dnr:	290/98
Västarvets pnr:	589/4038
Län:	Västra Götalands län
Kommun:	Munkedal
Socken:	Svarteborg
Fastighet:	Östra Rom 1:12
Ek. karta:	8190
Läge:	X 6496576 Y 1252256
Meter över havet:	12–15
Koordinatsystem:	RT 70 2,5 gon V
Höjdsystem:	RH 70
Uppdragsgivare:	Ingemar Hansson, Vägverket Region Väst, Box 1170, 462 28 Göteborg
Ansvarig institution:	Bohusläns museum
Projektledare:	Agneta Gustafsson
Fältpersonal:	Agneta Gustafsson och Judith Crawford
Konsulter:	Tores maskingrävning. Trestads Gräv & traktorcentral, Trollhättan
Fältarbetstid:	23 till 25 juni 1998
Arkeologtimmar:	48
Undersökt yta:	700 m ²
Arkiv:	Bohusläns museums arkiv
Fynd:	Inga fynd omhändertogs.

Figurförteckning

Figur 1. Utsnitt ur GSD-Röda kartan/Fastighetskartan med platsen för undersökningen markerad.

Figur 2. Utsnitt ur GSD-Fastighets kartan, blad 8190, med platsen för undersökningen markerad. Skala 1:20 000. Godkänd ur sekretessynpunkt för spridning. Lantmäteriverket 2009-11-18. Dnr 601-2009/3024.

Figur 3. Översikt över undersökningsområdet med fornlämningarna markerade. skala 1:10 000. Godkänd ur sekretessynpunkt för spridning. Lantmäteriverket 2009-11-18. Dnr 601-2009/3024.

Figur 4. Schaktplan skala 1:2 000.

Figur 5. Anläggningar i profil.

Bilagor

Bilaga 1. Schakttabell.

Schakt nr	Längd (m)	Bredd (m)	Djup (m)	Stratigrafi	Anläggningar
130	48,9	2,2	0,3	Brunsvart lera med inslag av humus. Därunder gulgrå lera.	A140
140	22,6	4,5		Brunsvart lera med inslag av humus. Därunder gulgrå lera.	
178	6,5	2,2	0,4-0,6	Torv, därunder brun humus samt brun humus med inslag av lera. Därunder vidtog brungrå/gulgrå lera.	
183	42,2	2,2 – 4,8	0,4	Torv, brunsvart humus med inslag av lera. Därunder grågul lera med inslag av sand.	
194	46,3	5,6	0,4	Brungrå lera med inslag av humus. Därunder gulgrå lera.	A 205, A215, A226, A236, A248, A259, A270
280	88,1	4,9	0,35	Brunsvart lera med inslag v humus. Därunder vidtog gulgrå lera.	A296
314	30,5	3,2	0,35	Torv, brun lera med inslag av humus. Därunder brungul lera.	

Bilaga 2. Anläggningstabell.

Anl nr	Typ	Form i plan	Djup	Fyllning	Kommentar
A100	Mörkfärgning/ränna	1,0 x 0,3	0,03	Mörkgrå humus med inslag av lera.	
A110	Stolphål	0,2 m i diam.	0,04	Mörkgrå lera med inslag av humus.	Botten av stolphål.
A140					Utgår
A205	Stolphål	0,2 m i diam.	0,18	Grå lera med inslag av humus	
A215	Stolphål	0,2 m i i diam.	0,15	Grå lera med inslag av humus.	Stenskott.
A226	Stolphål	0,24 m i diam.	0,12	Gråbrun lera med inslag av humus	Stenskott.
A248	Stolphål	0,2 m i diam.	0,06	Brunsvart mjäla.	Botten av ett stolphål?
A259	Stolphål	0,2 m i diam.	0,04	Grå lera med inslag av humus.	Botten av stolphål?
A236	Stolphål	0,28 m i diam.	0,07	Grå lera med inslag av gul lera.	Botten av stolphål?
A270	Stolphål	Oval, 18 x 0,24 m	0,06	Svartgrå lera med inslag av humus.	Botten av ett stolphål?
A296	Härdbotten	1,3 x 1,4 m	012	Svart lera med inslag av humus, kol och skärvig sten.	Större kolbitar i anläggningens yttre kanter. I S del skärvig sten i ytan.



VÄSTRA
GÖTALANDSREGIONEN
VÄSTARVET