



# Mesolitiska boplatser vid Ljungs kile

**Arkeologisk förundersökning**

Ljung 10, 18 och 233

Ljungs-Kärr 1:29 m. fl., Ljungs socken, Uddevalla kommun

Pia Claesson

Bohusläns museum Rapport 2009:5



VÄSTRA  
GÖTALANDSREGIONEN  
VÄSTARVET



# Mesolitiska boplatser vid Ljungs Kile

Arkeologisk förundersökning

Ljung 10, 18 och 233, Ljungs-Kärr 1:29 m. fl., Ljung socken, Uddevalla kommun

Bohusläns museum rapport 2009:5

ISSN 1650-3368

Författare Pia Claesson

Layout, grafisk form och teknisk redigering Gabriella Kalmar

Omslagsbild Foto taget av Pia Claesson. Fotot visar schaktningsarbete på Ljung 18.

Tryck Grafisk Precision AB, Uddevalla 2009

Kartor ur allmänt kartmaterial, © Lantmäteriverket medgivande 90.8012

Kartor godkända från sekretessynpunkt för spridning Lantmäteriverket 2009-01-28. Dnr 601-2009/291

Bohusläns museum

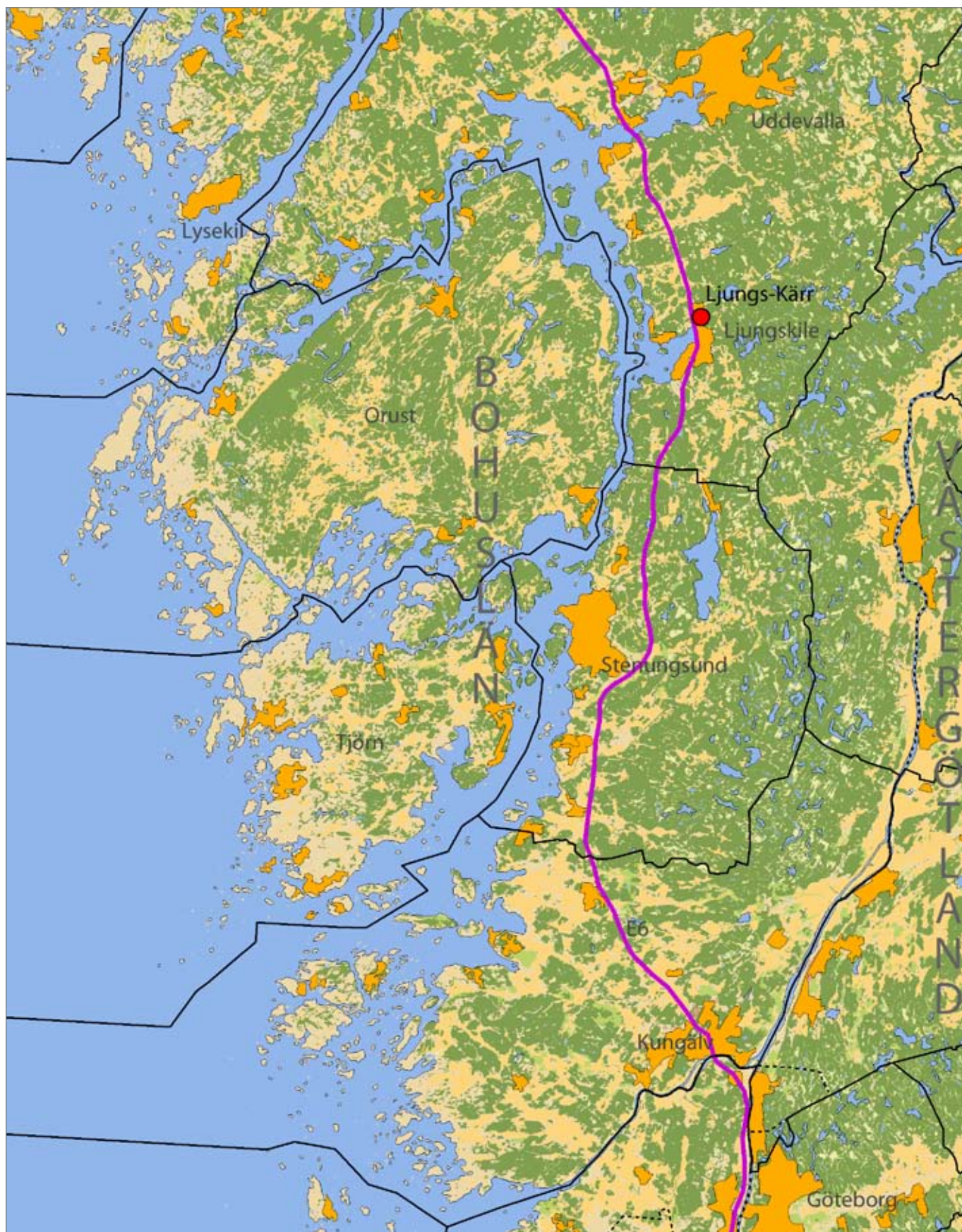
Museigatan 1, Box 403, 451 19 Uddevalla

tel. 0522-656500, fax 0522-126 73

[www.bohusmus.se](http://www.bohusmus.se), [www.vastarvet.se](http://www.vastarvet.se)

## Innehåll

Sammanfattning.....	5
Bakgrund.....	5
Natur- och kulturlandskap.....	7
Fornlämningsmiljö.....	8
Tidigare undersökningar.....	8
Metod.....	8
Resultat.....	9
Förundersökningsområde 1 – Ljung 18 och Ljung 10.....	9
Förundersökningsområde 2 – Ljung 233.....	11
Resultat gentemot undersökningsplanen.....	13
Slutsatser, materialets potential samt åtgärdsförslag.....	13
Referenser.....	16
Litteratur.....	16
Tekniska och administrativa uppgifter.....	17
Figurförteckning.....	18
Bilagor.....	18



Figur 1. Utsnitt ur GSD-Röda kartan/Fastighetskartan med platsen för undersökningen markerad.

## Sammanfattning

Den 10 till 12 augusti 2008 genomförde Västarvet genom Bohusläns museum en förundersökning av fornlämningarna Ljung 18, 10 och 233, Ljungs socken, Uddevalla kommun, Västra Götalands län. Undersökningen genomfördes som ett led i den fortsatta planeringen av detaljplan för bostadsbebyggelse.

Förundersökning av Ljung 18 gjordes med maskindragna schakt och visade att det på den sandiga platån på sina ställen förekom ett rikligt och relativt homogent flintmaterial som kan tidfästas till mesolitikums senare del. Bland annat har flinta bearbetats till redskap eller förarbeten till sådana. Boplatsen fick genom undersökningen en delvis ny utsträckning. Bohusläns museum förordar en slutundersökning av Ljung 18 om det blir aktuellt med en exploatering av platsen. Boplatsen har ett stort vetenskapligt värde och framför allt bör fokus ligga på att försöka hitta de anläggningar och andra spår efter aktiviteter som vistelsen på platsen bör ha avsatt.

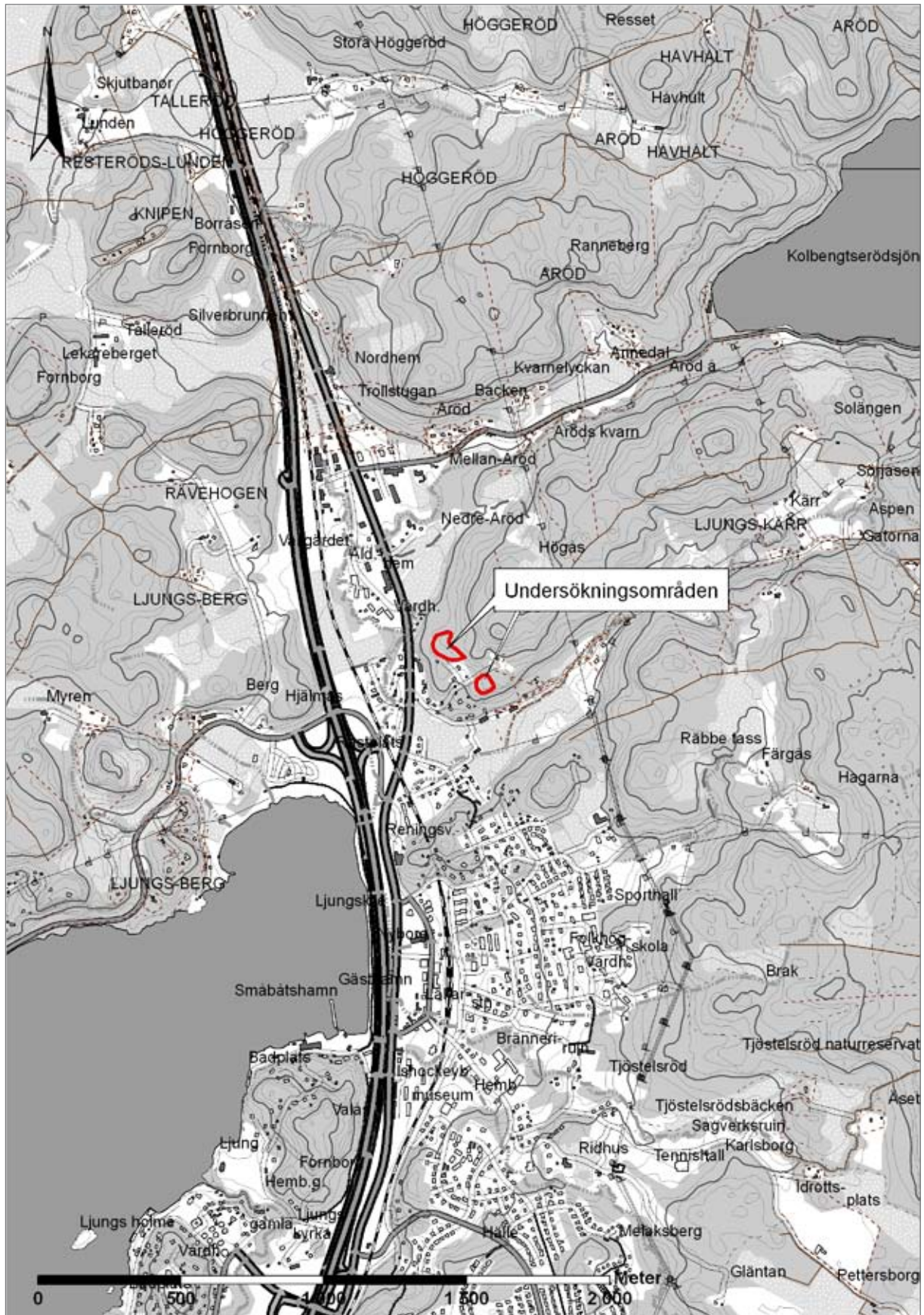
I samband med undersökningen av Ljung 18 drogs även sökschakt i anslutning till gravgruppen Ljung 10 för att utröna om denna hade en fortsättning norrut. Någon ytterligare grav eller andra därtill hörande lämningar påträffades inte i detta område.

Ljung 233 undersöktes med hjälp av handgrävda provgropar. Då boplatsen var naturligt begränsad av berg och bergssluttningar återstod att begränsa den åt sydväst. Provgroparna innehöll sporadiskt med flintavslag och splitter i mycket liten mängd. Fyndmaterialet antyder att platsen endast besökts en eller ett fåtal gånger. Utifrån tanken om att platsen besöktes då denna låg strandnära så bör detta ha skett under mesolitikums äldre del. Avfallsmaterialet tyder på att redskap har reparerats och skärpts på platsen, vilket gör att platsen sannolikt kan tolkas som en tillfällig jakt- eller rastplats. En ytterligare undersökning på platsen har endast ett begränsat vetenskapligt och pedagogiskt värde varför Bohusläns museum här inte förordar någon fortsatt undersökning.

## Bakgrund

I samband med upprättande av en detaljplan omfattade fastigheterna Ljungs-Kärr 1:29, 1:7 med flera i Ljungs socken, Uddevalla kommun, Västra Götalands län utförde Västarvet genom Bohusläns museum våren 2008 en särskild arkeologisk utredning. Den arkeologiska utredningen resulterade i en nyupptäckt stenåldersboplat, Ljung 233, i ett höjdläge i planområdets östra del, samt att den tidigare kända boplatsen Ljung 18 kom att utvidgas norrut.

I det vidare arbetet med planeringen av detaljplan för bostadsbebyggelse uppdrog Ditrix Arkitekter AB, med stöd av länsstyrelsens (Västra Götalands län) beslut (431-37899-2008), åt Västarvet att genomföra en förundersökning av berörda fornlämningar i området. Det rapporterade resultatet av förundersökningen ska ligga till grund för



Figur 2. Utsnitt ur GSD-Fastighetskartan med platsen för undersökningen markerad. Skala 1:20 000. Godkänd ur sekretessynpunkt för spridning. Lantmäteriverket 2009-01-28. Dnr 601-2009/291.

länsstyrelsens tillståndsprövning. Förundersökningens primära syfte är att avgränsa fornlämningarna så att ingen tvekan råder om vilka fornlämningar som berörs av den planerade exploateringen. I tillägg ska fornlämningarnas art och innehåll beskrivas utifrån deras vetenskapliga och pedagogiska potential.

De berörda fornlämningarna utgörs av två boplatser (Ljung 18 och 233) samt en gravgrupp (Ljung 10:1–4). För boplatserna är ändamålet att beskriva deras karaktär, datering, omfattning, sammansättning, komplexitet och utbredning. För gravgruppen är en avgränsning det huvudsakliga syftet.



Figur 3. Utsnitt ur GSD-Fastighetskartan med förundersökningsområdena, FU 1 och FU 2 samt närliggande fornlämningar markerade. Skala 1:10 000. Godkänd ur sekretessynpunkt för spridning. Lantmäteriverket 2009-01-28. Dnr 601-2009/291.

## Natur- och kulturlandskap

Det norra förundersökningsområdet (FU 1) som omfattar fornlämningarna Ljung 18 och 10 ligger på en avsats i en mot nordnordöst sluttande

berg- och hållmark. På avsatsen är marken sandig med inslag av grus. Vid undersökningstillfället var området beväxt med lövfällande träd, främst ek. Delar av området var nyligen röjt. Mot syd till sydväst är en vidsträckt utsikt mot havsviken Ljungs kile. Undersökningsområdet ligger i den norra utkanten av samhället Ljungskile och i närområdet finns en omfattande villabebyggelse. Ljung 10 ligger intill och söder om Ljung 18 i en villaträdgård.

Förundersökningsområdet i sydöst (FU 2) med fornlämningen Ljung 233 ligger på en skogsklädd platå som sluttar svagt mot sydväst. I nordöst är ett bergskrön och i sydväst ett hållmarksområde. I norr sluttar marken mycket brant ner mot en mindre tillfartsväg.

## Fornlämningsmiljö

I närområdet finns ett flertal stenåldersboplatser i liknande lägen som Ljung 18 och 233. Strax intill Ljung 233 på nordvästra sidan av bergskrönet ligger Ljung 9. På den motsatta och södra sidan av dalgången, den forna havsviken, ligger boplatserna Ljung 14. Om man följer bergsryggen åt nordöst längre in i landet finns boplatserna Ljung 197, 196, 4 och 5. Fortsätter man något ytterligare åt nordöst i samma område finns en hållkista registrerad, Ljung 13. Det är inte många gravar som ligger i de aktuella fornlämningarnas direkta närhet men drygt 500 meter åt sydsydväst finns en stensättning, Ljung 12.

Sammantaget pekar fornlämningsbilden på att området nyttjats för aktiviteter under främst äldre stenåldern. Vid denna tid var de boplatser som förundersökningen omfattar omgivna av djupa havsvikar som skar långt in i landet. Tillgången på maritim föda var säkert en viktig anledning till denna etablering.

## Tidigare undersökningar

Ljung 233 upptäcktes i samband med den arkeologiska utredningen våren 2008 (Öbrink 2008).

## Metod

Förundersökningen av Ljung 18 och 10 (FU 1) gjordes genom att ett antal sökschakt grävdes med grävmaskin försedd med 1,5 meter bred planskopa. Schaktens innehåll dokumenterades och inmätningen gjordes digitalt med GPS. På Ljung 233 (FU 2) grävdes ett antal provgropar, då området inte var framkomlig med maskin. Provgroparna beskrevs och mättes in med GPS. De fynd som påträffades kategoriserades – vad gäller båda platserna – i fält för att därefter återdeponeras på fyndplatsen. Beskrivning och dokumentationen har kompletterats med digitalfoto.

## Resultat

De två förundersökningsområdena beskrivs nedan var för sig. FU 1 omfattar fornlämningarna Ljung 18 och Ljung 10 och FU 2 omfattar Ljung 233. En kompletterande schaktbeskrivning finns i bilaga 1 medan provgrovsbeskrivningen finns i bilaga 2. Schaktens och provgrovarnas placering i området åskådliggörs i figur 5 och 6.

### Förundersökningsområde 1 – Ljung 18 och Ljung 10

Ljung 18 och 10 undersöktes genom att det i förundersökningsområdet drogs arton sökschakt med maskin till en sammanlagd längd av 89 meter. Av dessa var hälften fyndförande. I vissa av de fyndförande schakten fanns stora koncentrationer av flintavslag vilket antyder att området använts för tillverkning av flintredskap. Resterna efter dessa slagplatser för redskapstillverkning kunde iaktas i flera av de schakt som drogs runt den flacka bergsformationen som ligger centralt i området. Fynden utgjordes till största delen av slagen flinta och delar av detta material var tydligt eld- och värmepåverkat. I fyndmaterialet fanns även ett mindre antal mikrospån och kärnor. Flintmaterialet var relativt homogent till sin karaktär och kan med stor sannolikhet placeras i äldre stenåldern, atlantisk tid, troligen tillhörande den så kallade lihultskulturen. Då flintmaterialet visade tydliga tecken på att vara påverkat av eld, alternativt stark värme antogs att det borde finnas möjlighet att här påträffa rester efter eldstäder. I ett försök att finna dessa och eventuellt andra typer av anläggningar som skulle kunna vara möjliga att knyta till fynden så öppnades ett större schakt på 35 kvadratmeter (schaktnummer 139) upp. Inga spår av anläggningar påträffades dock i detta schakt.



*Figur 4. Boplatzen Ljung 18:s norra utsträckning med schakt 102–104 i centrum av bilden. Fotot taget av Pia Claesson mot norr.*

De fyndförande schakten var de som grävdes på den norra, västra respektive södra sidan av ett flackt bergskrön. Denna fyndbild stöds även av resultatet från den arkeologiska utredningen som föregick förundersökningen i området. Ett resultat av förundersökningen var att lämningen, Ljung 18, kunde begränsas till denna del av ytan (figur 5).



Figur 5. Kartan visar schaktens placering inom förundersökningsområde 1. Skala 1:800.

En del av förundersökningens syfte var att fastställa om gravgruppen Ljung 10:1–4 hade en vidare utbredning norrut inom förundersökningsområdet. Vid den okulära besiktningen, kompletterad med schaktgrävning, så kunde inga spår av ytterligare gravar eller andra företeelser påträffas som gick att knyta till denna lämning. Det ska dock påpekas att det område som låg närmast norr om Ljung 10 var mycket kraftigt stört av sentida aktiviteter som täckte och dumpning av jord- och stenmassor.

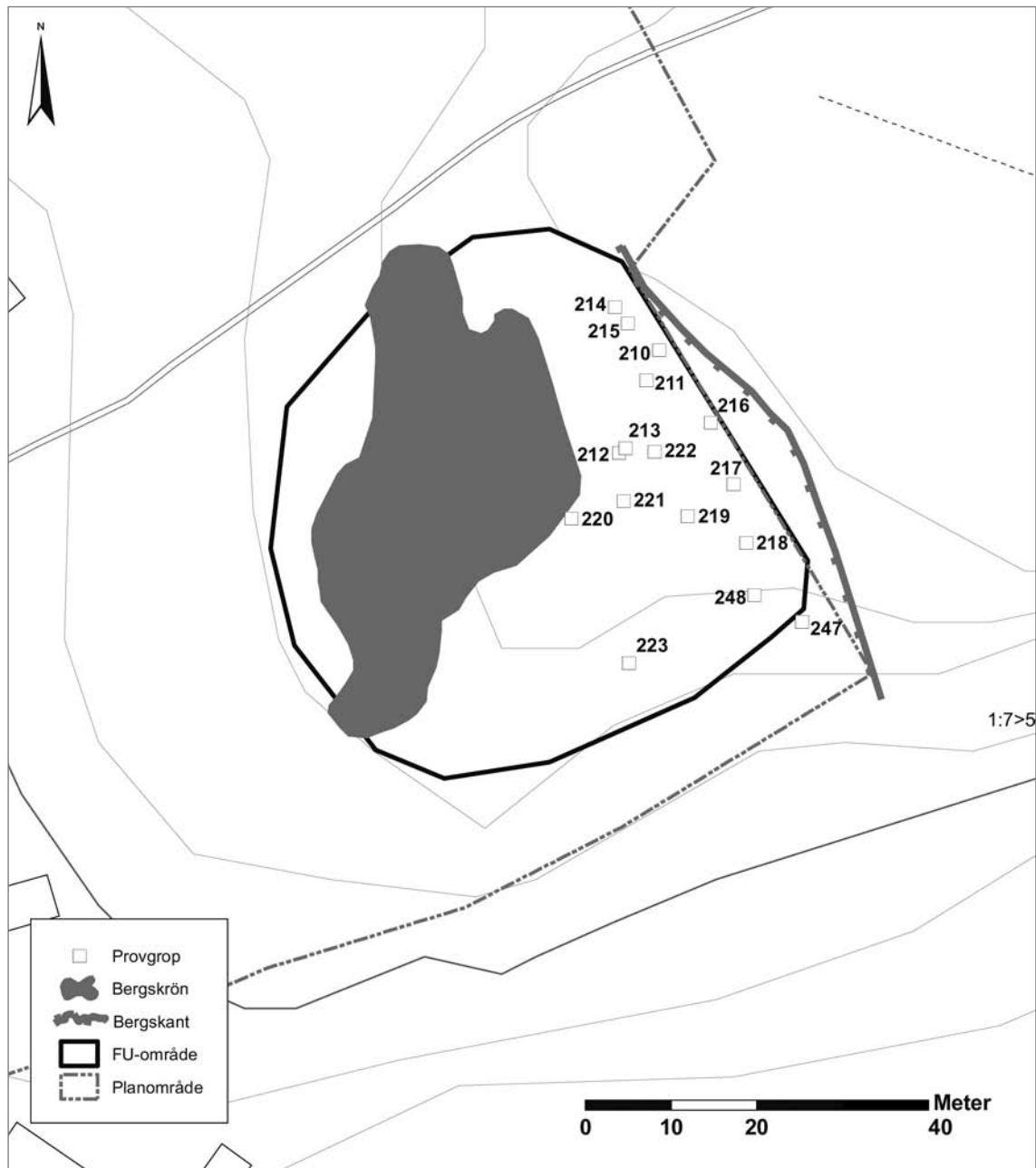
## Förundersökningsområde 2 – Ljung 233

Sammanlagt grävdes sexton provgropar på den sandiga platån nedanför det i nordöst liggande bergskrönet. Området som ligger mellan 40 och 45 m ö.h. var svårgrävt med talrika rötter och stenblock. Fyndmaterialet i provgroparnas fyllning var sparsamt. I de nio fyndförande provgroparna kom mellan ett och sex flintavslag eller splitter. Av dessa bar ett fåtal spår av eld- eller värmepåverkan. Fynden kom direkt under torven i ett grågult till rödbrunt drygt 0,2 meter tjockt sandigt, grusigt lager. Boplatserna var naturligt avgränsad av berg och bergsbranter i öst, nord och syd. Boplatsens yta sluttade svagt mot sydväst.

Då fynden är relativt få är det svårt att ha någon bestämd uppfattning om hur ytan har utnyttjats. Sannolikt är fynden spår efter flera kortvariga vistelser på platsen. Fyndens karaktär pekar inte ut någon bestämd kulturgrupp men läget i terrängen tillsammans med höjden över havet antyder en datering till äldre mesolitikum.



*Figur 6. Vy över Ljung 233, mellan hållmark och berg. Bilden är tagen mot öst av Pia Claesson.*



Figur 7. Kartan visar provgroparnas placering inom förundersökningsområde 2. Skala 1:800.



*Figur 8. Vy från boplatzen Ljung 233, med utsikt mot havet och Ljungs kile. Bilden är tagen mot väst av Pia Claesson.*

## Resultat gentemot undersökningsplanen

Förundersökningens syfte var att avgränsa berörda fornlämningar samt att beskriva deras art och innehåll (det senare gäller inte för Ljung 10). Undersökningen skulle genomföras med maskingrävda schakt och provgropar. Dokumentationen skulle utföras med hjälp av GPS och foto-grafering. Med hänvisning till innehållet under ovanstående rubriker; Metod och Resultat, får förundersökningens syfte anses vara uppfyllt.

## Slutsatser, materialets potential samt åtgärdsförslag

Boplatzen, Ljung 18, har främst varit besökt under senmesolitikum. Det påträffade och på sina ställen rika flintmaterialet utgörs av olika fraktioner av avslag, enstaka kärnor, spån- och mikrospån. Flera koncentrationer av hundratals avslag på en liten yta tyder på redskapstillverkning. Troligen rör det sig om flera besök på platsen snarare än en mer stationär vistelse. Att flintan till viss del bär spår efter att ha utsatts för eld och värme antyder att eldstäder och andra anläggningar kan finnas på platsen. Vid en eventuell slutundersökning anser Bohusläns museum att ambitionen bör var hög men insatserna lågintensiva i den meningen att insamling av flintmaterial bör tonas ner. Istället bör tyngdpunkten läggas på att hitta de anläggningar och andra spår efter aktiviteter som vistelsen på platsen bör ha avsatt. Dessa kan vara kraftigt urlakade och därmed svåra att upptäcka, varför ytan måste friläggas med stor försiktighet. Hög ambition

bör läggas på naturvetenskapliga metoder som fosfatkartering, vedart- och <sup>14</sup>C-analys. Med denna inriktning finns möjlighet att väsentligt bidra till uppbyggnad av ny kunskap kring denna kulturs livsmiljö vilket i förlängningen har ett betydande pedagogiskt värde.

På boplatsen, Ljung 233, påträffades ett mycket begränsat material av flintavslag och splitter. Mot denna bakgrund får man anta att det rör sig om en eller ett fåtal mycket kortvariga vistelser på platsen. När detta skulle ha skett är svårt att säga med säkerhet, men om platsen vid tiden för besöket varit strandbunden – vilket man utifrån topografin får hålla för troligt – så bör detta ha inträffat under mesolitikums äldre del. Ytterligare undersökningar på platsen har endast ett begränsat vetenskapligt och pedagogiskt värde varför Bohusläns museum inte förordar någon slutundersökning här.



Figur 9. Fornlämningarnas begränsning efter avslutad undersökning. Skala 1:1 600.

## Referenser

### Litteratur

Öbrink, Mattias. 2008. *Boplatser vid Ljungs-Kärr. Särskild arkeologisk utredning*. Bohusläns museum rapport 2008:24. Uddevalla.

## Tekniska och administrativa uppgifter

<b>Lst dnr:</b>	431-37899-2008
<b>Västarvet dnr:</b>	NOK 106-2008
<b>Västarvet pnr:</b>	C285
<b>Fornlämningsnr:</b>	Ljung 18,10 och 233
<b>Län:</b>	Västra Götalands län
<b>Kommun:</b>	Uddevalla
<b>Socken:</b>	Ljung
<b>Fastighet:</b>	Ljungs-Kärr 1:29, 1:7
<b>Ek. karta:</b>	8B 2e
<b>Läge:</b>	X 6430720, Y 1217060
<b>Meter över havet:</b>	35–50
<b>Koordinatsystem:</b>	RT 90 2,5 gon V
<b>Höjdsystem:</b>	-
<b>Uppdragsgivare:</b>	Mats Arvidsson, Ekenäsvägen 7, 459 30 Ljungskile och Uddevalla kommun (att. Jonny Karlsson)
<b>Ansvarig institution:</b>	Bohusläns museum
<b>Projektledare:</b>	Pia Claesson
<b>Fältpersonal:</b>	Pia Claesson och Andrine Nilsen samt David Johansson, Stene Entreprenad (grävmaskinist)
<b>Konsulter:</b>	-
<b>Fältarbetstid:</b>	10–12 augusti 2008
<b>Arkeologtimmar:</b>	48
<b>Undersökt yta:</b>	8670 m <sup>2</sup>
<b>Arkiv:</b>	Bohusläns museums arkiv
<b>Fynd:</b>	Inga fynd omhändertogs

## Figurförteckning

*Figur 1. Utsnitt ur GSD-Röda kartan/Fastighetskartan med platsen för undersökningen markerad.*

*Figur 2. Utsnitt ur GSD-Fastighetskartan med platsen för undersökningen markerad. Skala 1:20 000. Godkänd ur sekretesspunkt för spridning. Lantmäteriverket 2009-01-28. Dnr 601-2009/291.*

*Figur 3. Utsnitt ur GSD-Fastighetskartan med förundersökningsområdena, FU 1 och FU 2 samt närliggande fornlämningar markerade. Skala 1:10 000. Godkänd ur sekretesspunkt för spridning. Lantmäteriverket 2009-01-28. Dnr 601-2009/291.*

*Figur 4. Boplatsen Ljung 18:s norra utsträckning med schakt 102–104 i centrum av bilden. Fotot taget av Pia Claesson mot norr.*

*Figur 5. Kartan visar schaktens placering inom förundersökningsområde 1. Skala 1:800.*

*Figur 6. Vy över Ljung 233, mellan hållmark och berg. Bilden är tagen mot öst av Pia Claesson.*

*Figur 7. Kartan visar provgropparnas placering inom förundersökningsområde 2. Skala 1:800.*

*Figur 8. Vy från boplatsen Ljung 233, med utsikt mot havet och Ljungs kile. Bilden är tagen mot väst av Pia Claesson.*

*Figur 9. Fornlämningarnas begränsning efter avslutad undersökning. Skala 1:1 600.*

## Bilagor

**Bilaga 1.** Schaktbeskrivning

**Bilaga 2.** Provgroppsbeskrivning

## Bilaga 1. Schaktbeskrivning

Schaktnr	Längd	Bredd	Djup	Beskrivning	Fynd	Kommentar
101	4,5	1,5	0,3	Under 10 cm torv, gulröd sand-finsand	Mycket rikligt med flintavslag samt mikrospån och kärnor	Vissa avslag var eldpåverkade
102	4	1,5	0,25	Under 10 cm torv, grågul sand, enstaka sten	Rikligt med flintavslag samt mikrospån	Vissa avslag var eldpåverkade
103	4,5	1,5	0,25	Under 10 cm torv, gulröd sand-finsand, något grusigt	Sparsamt till rikligt med flintavslag	
104	7,5	1,5	0,2	Under 10 cm torv, gulröd något grusig sand	Måttligt med slagen flinta	Vissa avslag patinerade
109	4	1,5	0,15	Under 10 cm torv, gulröd sand	Inga fynd	
111	4	1,5	0,2	Under 10 cm torv, röd-brun sand	Fåtal flintavslag	
113	3,5	1,5	0,4	Under 10 cm torv, gråbrun grusig sand	Ställvis mycket rikligt med flintavslag	Slagplats
115	3,5	1,5	0,35	Under 10 cm torv, gulröd sand med enstaka sten	Fåtal flintavslag	
117	7	1,5	0,25	Under 10 cm torv, gulröd sand-finsand	Ställvis mycket rikligt med flintavslag	Slagplats
121	8,5	1,5	0,25	Under 10 cm torv, gråbrun grusig sand	Måttligt med slagen flinta	
123	5,1	1,5	0,2	Under 10 cm torv, brun, blockig morän	Inga fynd	
125	5,6	1,5	0,2	Under 10 cm torv, brun humös sand ovan berg	Inga fynd	
127	3,2	1,5	0,6	Under 10 cm torv, gråbrun sand, något grusig	Inga fynd	Påförda massor bl a i form av stenblock
129	3,3	1,5	0,25	Under 10 cm torv, brun humös sand ovan berg	Inga fynd	Omrörda sentida fyllnings-massor intill större block
131	4	1,5	0,5	Under 10 cm torv, brun humös sand	Inga fynd	Omrörda sentida fyllnings-massor
133	5,7	1,5	0,2	Under 10 cm torv, brun humös sand i morän	Inga fynd	
135	5,7	1,5	0,2	Under 10 cm torv, svart-brun humös sand i morän	Inga fynd	
137	5	1,5	0,2	Under 10 cm torv, brun humös sand i morän intill berg	Inga fynd	
139	7,2	5,3	0,2	Under 10 cm torv, gulröd sand	Rikligt med fynd	Inga anläggningar synliga på den 35 m <sup>2</sup> st schaktade ytan

## Bilaga 2. Provgropsbeskrivning

Pg nr	Storlek	Djup	Beskrivning	Fynd	Kommentar
210	0,4x0,4	0,25	Under 0,5 m torv 0,15 m rödbrun sand något sten ovan gulröd finsand	5 flintavslag varav 2 spånliknande fragment	Från AU Pg 2
211	0,4x0,4	0,25	Under 0,5 m torv 0,2 m ljus gul grusig sand ovan gulröd grusig finsand	6 flinta splitter	
212	0,4x0,4	0,35	Under 0,5 m torv 0,15 m rödbrun sand något sten ovan gulröd finsand	2 flintavslag	Från AU Pg 1
213	0,4x0,4	0,3	Under 0,5 m torv 0,15 m rödbrun sand något sten ovan gulröd finsand	Inga fynd	Från AU Pg 3
214	0,4x0,4	0,25	Under 0,5 m torv 0,2 m lj gul sand ovan gulröd finsand	2 flintavslag, varav 1 spånliknande fragment, eldpåverkat	
215	0,4x0,4	0,25	Under 0,5 m torv 0,2 m lj gul sand ovan gulröd finsand	1 flintavslag	
216	0,4x0,4	0,25	Under 0,5 m torv 0,2 m gulröd något stenig finsand, enstaka stenblock ovan gulröd grusig finsand	Inga fynd	
217	0,4x0,4	0,25	Under 0,5 m torv 0,2 m gulröd något stenig finsand, enstaka stenblock ovan gulröd grusig finsand	1 flintavslag	
218	0,4x0,4	0,25	Under 0,5 m torv 0,2 m gulröd finsand ovan gulröd grusig finsand	2 flintavslag, 4 flinta splitter	
219	0,4x0,4	0,25	Under 0,5 m torv 0,2 m gulröd finsand ovan gulröd grusig finsand	Inga fynd	
220	0,4x0,4	0,25	Under 0,5 m torv 0,2 m gulröd något stenig finsand, enstaka stenblock ovan gulröd grusig finsand	Inga fynd	
221	0,4x0,4	0,3	Under 0,7 m torv 0,2 m gulröd något stenig finsand, enstaka stenblock ovan gulröd grusig finsand	2 flinta splitter	
222	0,4x0,4	0,2	Under 0,5 m torv 0,10 m lj gul grusig sand ovan gulröd grusig finsand ovan gulröd grusig finsand	5 flintavslag varav 1 eldpåverkat	
223	0,4x0,4	0,2	Under 0,5 m torv 0,10 m lj gul grusig sand ovan gulröd grusig finsand ovan gulröd grusig finsand	Inga fynd	
247	0,4x0,4	0,25	Under 0,5 m torv 0,2 m rödbrun sand ovan gulröd finsand	Inga fynd	
248	0,4x0,4	0,20	Under 0,5 m torv 0,15 m rödbrun sand något sten ovan gulröd finsand	Inga fynd	

