



Kulturmiljöer i Sotenäs kommun

Kulturhistoriskt underlag för översiktsplan 2010

Linnea Nordell och Lars Rydbom

Bohusläns museum

Rapport 2009:48



BOHUSLÄNS
MUSEUM

ISSN 1650-3368

Författare Linnea Nordell och Lars Rydbom

Foto (om inget annat anges): Linnea Nordell och Lars Rydbom.

BOHUSLÄNS MUSEUM

Museigatan 1, Box 403, 451 19 Uddevalla

tel 0522-656500, fax 0522-126 73

www.vastarvet.se, www.bohuslansmuseum.se

Innehåll

Förord	5
Något om begreppen kulturarv, kulturmiljö och kulturhistoriskt värde	6
Kulturmiljöer i Sotenäs	6
Kulturmiljövård i Sotenäs i framtiden	7
Sotenäs kulturhistoria i korta drag	8
Kustsamhällena	
Hovenäset	10
Kungshamn	
Gravarne-Bäcke- Sandbogen	12
Tången	14
Smögen	16
Hasselösund	18
Hunnebostrand	20
Gammelgården och Stenhuggarmuseet	22
Ulebergshamn	24
Bovallstrand	26
Örn-Knutsvik-Håle	28
Inlandsbygder	
Askum	30
Rished	32
Tossene	34
Assleröd - Ståleröd	36
Säm - Hogsäm	38
Åby	40
Öarna	
Bohus-Malmön	42
Buskären	46
Hållö	48
Tryggö - Ramsvikslandet - S. Grötö- Söö	50
Gramskär- Stensholmen m. fl. öar	54
Långö	56
Risö	58
Bilagor	
Zonindelning enligt ÖP 2010	60
Kulturmiljöområden inom zonerna	61

Förord

Behovet av ett reviderat kulturhistoriskt underlag för Sotenäs kommun aktualiserades i samband med arbetet med översiktsplan 2010. Sotenäs kommun saknar ett kulturmiljöprogram och i de hittills framtagna översiktsplanerna görs därför en hänvisning till befintliga kulturhistoriska utredningar. En svårighet med ett sådant förfarande har varit att värdera dessa underlag sinsemellan. Dokumentationerna är från olika tider och är framtagna med mycket olika syften, frågeställningar och tids- samt ämnesmässiga avgränsningar. Ett problem har vidare varit att de befintliga kulturhistoriska underlagen varit gamla och bitvis att anse som inaktuella med hänsyn till såväl förändringen i landskapet såväl som inaktuella med hänsyn till dagens synsätt kring kulturmiljöfrågor. Slutligen har det legat ett problem i att man i översiktsplanen valt att hänvisa till ett antal redovisade kulturmiljöer men utan att faktiskt ta ställning till miljöerna som sådana. Kulturmiljöarbete är i hög utsträckning en kommunal angelägenhet och det är i den kommunala planeringen som bevarandet av befintliga värden kan hanteras. Följaktligen ligger det i sakens natur att kommunen måste bekräfta en standpunkt kring bevarandet på samma sätt som beslut tas om förändring.

Detta underlag skall ses som en uppdatering, sammanställning samt vägning och värdering av de miljöer som finns redovisade i det befintliga kunskapsunderlaget. I något fall har miljöer som tidigare funnits redovisade i översiktsplanen tagits bort och i enstaka fall har även nya miljöer tillkommit. Förändringar har även skett av kulturmiljöernas geografiska avgränsningar. Det är vår förhoppning att detta underlag skall diskuteras och förbättras för att slutligen antas som kommunens handlingsprogram i kulturmiljöfrågor under den kommande översiktsplanens giltighetstid. Vi hoppas också att underlaget markerar ett avstamp för ett mer fördjupat arbete med kunskapsuppbyggnad kring kulturmiljön, bl. a. i anslutning till det arbete som aviserats kring framarbetande av fördjupade översiktsplaner för delar av kommunen.

Uddevalla i november 2009



Linnea Nordell och Lars Rydbom
Bohusläns museum

Något om begreppet kulturarv, kulturmiljö och kulturhistoriskt värde

Kulturarvet är det minne av vår historia som vi bär med oss, lämningarna från förr, det skrivna ordet och traditioner och seder. Det är vi idag som "skapar" kulturarvet genom vårt sätt att se på vår historia och vårt sätt att värdesätta den och de minnen och minnesmärken den fört fram till vår tid.

Värnandet av kulturarvet, kulturmiljövård, syftar till att slå vakt om platser, byggnader eller lämningar som kan berätta för oss idag om livet förr. Vissa platser kan vi kanske uppleva, förstå och njuta av enbart genom ett flyktigt besök medan andra kräver större bakomliggande kunskap.

Fornlämningar är skyddade enligt lag om kulturminnen mm (SFS 1988:950). Lagstiftningen syftar främst till att i första hand bevara fornlämningarna för kommande generationer. Vikt läggs också vid att fornlämningarna ska kunna förstås och upplevas i landskapet, och därför omfattas även området runt omkring fornlämningarna av lagskyddet.

För äldre bebyggelsemiljöer och historiska landskap finns minnen, skrivna källor och lämningar i landskapet som hjälper oss att förstå. Miljön kan berätta om t ex hur man bodde förr och vad man levde av. Kulturmiljön är i högsta grad en ändlig resurs. Man kan, som ett exempel, inte återskapa det genuina fiskeläget men man kan slå vakt om och bevara de delar i ett existerande äldre kustsamhälle som berättar om livet förr och samhällets utveckling fram till idag. Genom att bevara det äldre kan vi uppleva det idag och vi möjliggör därmed också åt människor i framtiden att uppleva samma sak.

Varje kulturmiljö är uppbyggd av delar som tillsammans berättar en eller flera historier. Det kan röra sig om fornlämningar från en specifik tid t ex ett område med många rösen från bronsåldern, men det kan också röra sig om ett landskapsavsnitt med fornlämningar med gravar från järnåldern samt ett landskap med väl bevarad prägel från 1800-talets början vilket sammantaget berättar om lång kontinuitet på platsen.

De enskilda lämningarna kan värderas utifrån skilda flera kriterier som exempelvis sällsynthet (unicitet), att det är karaktäristiskt för trakten, att det berättar om en viss person eller verksamhet eller att det är väl bevarat.

Kulturmiljöer kan behandla lämningar från de första människorna men hur långt fram i tiden man kan sträcka sig är mer osäkert. Vi lever i en tid av allt snabbare förändringar och det är lätt att glömma bort vår sentida historia. Även vår sena historia historias lämningar är hotade och kanske betydligt mer än de lämningar som överlevt de senaste hundra åren. Det är en viktig uppgift att definiera dessa lämningar och att uppdatera det kulturhistoriska underlaget allteftersom för att det kulturhistoriska underlaget skall kunna spegla hela vår historia.

Kulturmiljöer i Sotenäs

För Sotenäs del börjar historien för många tusen år sedan och omfattar fornlämningar, fynd, byggnader, arbetsplatser och berättelser från jägarstenålder och fram till idag. Man kan säga att kulturmiljöerna omfattar själva essensen av Sotenäs, de ger oss perspektiv på vad Sotenäs varit jämfört med hur det är idag och utgör ett avstamp för vad Sotenäs kan vara i framtiden.

De miljöer som presenteras i underlaget innehåller i de flesta fall kulturminnen från många olika tidsavsnitt. Det rör sig både om miljöer som är typiska, men också miljöer som är unika för Sotenäs och även i Bohuslän i stort. Miljöerna speglar främst kulturminnen som berör den vanliga människan: näringar, boende, trosföreställningar, landskapsutnyttjande och fritid. Även samhällseliten och det historiska maktspelet märks inom miljöerna, till exempel berättelsen kring kung Tryggves grav på Tryggö eller högreståndsmiljön Åby säteris långa historia.

I underlaget presenteras 23 miljöer, som på olika sätt representerar kommunens rika historia. Urvalet har grundats på ett antal olika rapporter och utredningar, som tagits fram av Länsstyrelsen och länsmuseum vid olika tillfällen (Kulturhistorisk dokumentation 1975, Riksintressen för kulturmiljövården, Värdefulla odlingslandskap i Göteborgs och Bohus län, underlag för natur- och kulturturistiskt program). Vidare har vi använt oss av forskningspublikationer,



arkeologiska undersökningsrapporter, kulturmiljöutredningar och -dokumentationer, för att få en uppdaterad bild av kunskapsläget. Kunskapsuppbyggnad kring lokal historia har även bedrivits av hembygdsföreningar och lokala hembygdsforskare, underlag som berikat kunskapen om enskilda platser, levnadsöden och samhällen. Vi har under arbetets gång också arbetat in synpunkter och förslag från Sotenäs kommun.

Föreliggande kulturmiljöunderlag ska ses som ett redskap i arbetet med översiktsplanen.

Underlaget ger en fingervisning om var det finns höga kulturvärden, något som man givetvis får ta i beaktande i samhällsplaneringen. Underlaget kan också användas för att utveckla miljöerna; som boendemiljöer, som besöksmål, som del i motions- eller friluftslivsområden eller på annat vis. Vi vill gärna poängtera att områdena inte behöver konserveras bara för att de blivit uttagna som kulturmiljöområden. Istället bör områdena ses som en del av samhällsutvecklingen, där beaktande, bevarande och vård av kulturmiljöer kan leda till vackra och hållbara boende- och brukandemiljöer.

Kulturmiljövård i Sotenäs i framtiden

Sotenäs kommun har många och och bitvis unika kulturmiljöer från skilda tider. Många kustsamhällen har en helt egen identitet, som bara finns här. Bland fornlämningarna finner vi otroligt välbevarade och säregna rösen, och hällristningsmotiv som har internationell ryktbarhet. Vi tror att välvårdade och välbevarade kulturmiljöer kommer att vara en viktig del av Sotenäs attraktionskraft i framtiden. Kulturmiljöerna spelar en stor roll för kommunens identitet och vi menar att kulturmiljöerna är en betydelsefull pusselbit när man ska bygga en kommun som människor vill bo, arbeta och semestra i.

Sotenäs kommun är i stort behov av ett modernt kulturmiljöprogram, och vi rekommenderar att processen med att ta fram ett sådant börjar inom kort. Vi tycker att ett kulturmiljövårdsprogram först och främst ska vara till för kommuninvånarna. Genom programmet kan invånarna lära sig mer om kommunens historia och ge sig ut och upptäcka kultur- och fornminnen på egen hand. Förhoppningsvis kan programmet leda till ett ökat engagemang för kulturmiljön. Dessutom kommuniceras kommunens intentioner och strategier för kulturmiljövården genom programmet. Ett kulturmiljövårdsprogram är givetvis ett viktigt redskap i samhällsplaneringsprocessen. Ett kulturmiljövårdsprogram kan dock vara så mycket mer än en förteckning över vad man får och vad man inte får göra. Vår förhoppning är att Sotenäs kommun i framtiden profilerar sig som en attraktiv kommun, där en dynamisk kulturmiljövård är en viktig del i samhällsutvecklingen.

Sotenäs kulturhistoria i korta drag

Sotenäs historia börjar omkring 8 000 f.Kr., och från förhistorien finns många bevarade lämningar, som visar att Sotenäs tidigt var ett attraktivt ställe att bo på. Den tid vi kallar förhistorien innefattar jägarstenålder, bondestenålder, bronsålder, samt järnålder med vikingatiden. Man brukar säga att forntiden slutar omkring 1050 e.Kr.

Många fornlämningar kan man besöka än idag, oftast är det gravar som bevarats in i våra dagar. Stenålderns stenkammargravar finns exempelvis i Åby inom Nordens Arks område, på kyrkogården i Hunnebostrand och i Bögebacka utmed Soteleden. Annars är Sotenäs särskilt

rikt på hällristningar och rösen från bronsålder. Hällristningstäta områden är Askum, Tossene och Rished. Vackra och ovanligt välbevarade rösen hittar vi på Bohus-Malmön och i Askumsområdet, men även på andra platser runt om i kommunen. Från och med järnåldern blev det vanligt att begrava de döda i gravfält med högar, rösen och stensättningar. Ofta ligger gravfälten nära gårdstomter från historisk tid, vilket tyder på att många gårdar på Sotenäset etablerades under järnålder. Vid Överby finns ett känt gravfält med en stor hög, som kallas Munkhögen. På Tryggö ligger ett stort gravröse från bronsålder, men den muntliga traditionen låter berätta att man här har gravsatt kung Tryggve under vikingatiden. Ett upphittat fynd av en vikingatida spjutspets i röset bekräftar faktiskt att en begravning ägt rum där på vikingatiden, men om det var självaste kung Tryggve lär vi aldrig få veta.

Tiden från ca 1050 och framåt kallas för historisk tid. Sotenäs tillhörde Norge och lydde under norska och sedan norsk-danska kungar. Namnet Sotenäs finns nedtecknat från 1200-talet i isländska handskrifter. Det finns flera tolkningar om vad namnet betyder, kanske har Sotenäset fått sitt namn efter mansnamnet Sote, kanske är det de sotsvarta klipporna längst ut i havsbandet som gett näset dess namn. En annan tolkning menar att det är de farliga, sugande bränningarna som ligger bakom namnet. "Sote" skulle i så fall beteckna sugning eller ström.

Flera de gårdar, som fortfarande finns kvar idag, har troligen etablerats under järnålder eller medeltid. De äldsta skriftliga beläggen för dessa gårdar kommer från norska diplom och jordeböcker på 1300-talet, till exempel Biskop Eysteins jordebok, den så kallade Röde bog. Åby, Tossene och Askum är exempel på sådana gårdar. Tossene och Askum var länge, i egenkap av sockencentra, Sotenäsets centralorter. På gårdarna ägnade man sig åt jordbruk, men man var förmodligen också fiskare. Särskilt under sillperioderna livnärde sig många på fiske och säsongsfiskelägen bildades utmed kusten och på öarna. Vissa fiskelägen blev permanenta, som till exempel Hunnebostrand och Fisketången. Andra fiskelägen försvann när sillperioden var till ända.

Fiskeläget Traelsand (beläget vid Sandhuvudet inom Bua naturreservat) finns omnämnt på 1500-talet, men dog senare ut. Det finns ännu enstaka rester efter husgrunder kvar på platsen.

Flera av samhällena som vi idag förknippar starkt med Sotenäs, som Smögen och Kungshamn - Gravarne, befolkas under 1600-talet. Under andra halvan av 1700-talet var det sillperiod återigen och många tog sig ut till kusten för att arbeta. Från denna tid hittar vi trankokerilämningar, på bland annat Söö och Gramskär. Sillen och tranen var en viktig exportvara. Fisket och sjöfarten har också satt andra spår i skärgården, som tomtningar, bryggfundament, hus- och bodgrunder och maritima ristningar med årtal, initialer, vapensköldar och kompassrosor. Ristningar av denna typ hittar man exempelvis på Buskären och Hällö.

På 1800-talet och 1900-talet inträffade flera skeenden som på olika sätt präglade Sotenäs. Sillfisket gav arbete och handeln med sill likaså och på Smögen kom handeln att skapa ett förmodet samhällsskikt. Under 1800-talets slut och fram till 1900-talets mitt utvecklas sillhanteringen genom etablering av konserverfabriker i flera kustorter.

Stenindustrin tog fart under 1800-talets slut och det var den fina kvaliteten på graniten som gjorde att stenindustrin blev så viktig i Sotenäs. Det fanns stor efterfrågan i Sverige och Europa efter sten som byggnadsmaterial och gatubeläggning och det fanns stora pengar att tjäna för stenbolagen. Stenindustrin har satt sina spår nästan överallt i Sotenäs. Stenbrott finns på öarna, som Bohus Malmön eller Långö, de finns i fiskesamhällena som i Ulebergshamn eller Hunnebostrand och de finns i inlandet, som i Ävja, där stenbrottsverksamhet fortfarande bedrivs. I Örn finns utlastningskajer och magasinsbyggnader kvar från stenindustrins dagar. En av de få stenfabrikerna, knottfabriken vid Tullboden, har dock rivits för några år sedan. Stenhuggarnas bostäder finns dock ofta kvar, bland annat finns en stenhuggargata i Bua vid Tullboden. Även samlingslokaler, som Folkets hus, i påminner om arbetarnas fackliga engagemang.

Arbetsstillfällena som tillkom vid de olika verksamheterna skapade förutsättning även för ett mer differentierat näringsliv med handel och byggverksamhet. Behovet av bostäder blev stort men samtidigt hade många råd att bygga egna hus.

Samhällena utvecklades kraftigt under 1800-talets senare del. Den organiskt framvuxna strandsittarbebyggelsen utmed gamla hamnlägen förtätades men behoven av en mer organiserad bebyggelseutveckling växte samtidigt. Byggnadsplaner för samhällenas utbyggnad togs fram runt sekelskiftet 1900 och ungefär samtidigt infördes i samhällena både brandstadga och byggnadsstadga. Under 1900-talets början inleddes försäljning och avstyckning av tomter såväl i de gamla fiskelägena som i dess utkanter enligt de nya byggnadsplanerna. I takt med att kustsamhällena utvecklades och som ett sätt att markera sitt välstånd lät man uppföra egna kyrkor.

Sotenäs historia som populärt resmål tog sin början under 1800-talets sista år. De hälsosamma baden på Västkusten hade blivit välkända och badhotell och sommarhus började uppföras, såsom Smögens havsbad. Fiskarebefolkningen kunde även tjäna extrapengar på att hyra ut sina hus till sommargäster.

Referenser

- Hasslöf, O. 1984. Sotenäs, gränsbygd vid havet.
Pettersson, J. 1995, Anonyma fiskeläger - märkliga kulturminnen i Bohusläns skärgård.
Pettersson, J. 2001. Skärgårdsbebyggelsen i Bohuslän under norska tiden, särskilt kring 1500-talets sillperiod.
Wikström, S. 2008. Sotenäsets bidrag till upplysningen i Europa - Trankokerier på Sotenäset.
Wadström, R. 1983. Ortnamn i Bohuslän.

Hovenäset

Mindre kustsamhälle med skyddad hamn med prägel från sekelskiftet 1900.

Beskrivning

Hovenäset ligger på Sotenässets sydkust, invid Örnefjorden, strax öster om Kungshamn. Marken låg sedan 1600-talet i Kungl. och Hvitfeldtska stipendieinrättningens ägo. Belägg för strandsittarbosättningar, möjligen av säsongvis art, finns från början av 1600-talet. Under 1700-talets sillfiske växte befolkningen och merparten av bebyggelsen vid denna tid låg vid viken på insidan om Kryssnäs. Merparten av dagens bebyggelse är från perioden mellan 1800-talets mitt till 1920-talet. Under denna tid hade Hovenäset liksom många andra kustsamhällen i Sotenäs kommun blivit ett betydande stenhuggericentrum. Husen på Hovenäset är i huvudsak av dubbelhuskaraktär och flera hus här är byggda i sk knopphusteknik d.v.s. murade med plankspill från sågverken kring Glomma i Östfold, Norge. Karaktäristiskt för samhället är flera bostadshus med fina verandor utmed södra infartsvägen och flera timrade sjöbodar i den inre delen av viken vid Kryssnäs. Hovenäset blev municipalsamhälle år 1902 och detta manifesterades några år senare med att man anlade två parker med träd som kantar dess sidor i samhällets centrala delar. 1915 anlades Hovenäsvägen, och utmed dess sidor uppfördes större bostadshus på rektangulära tomter, varav några försedda med s.k. amerikaverandor. Ett minne från tiden som municipalsamhälle är också den lilla brandstationen vid hamnplanen i sydväst som minner om kravet på brandstadga och ett fungerande brandväsen.

Kulturhistoriska kvaliteter och värden

Hovenäset är ett av kommunens mindre samhällen och kännetecknas av sitt avskilda och skyddade läge vid Näsekilen samt av att husen ligger på hälleberg som möter havet. Innanför Kryssnäs, varifrån samhället växte fram, finns den äldsta bebyggelsen, som med tradition som strandsittarbebyggelse, är uppförd på ofri grund. Bostadsbebyggelsen utmed Hovenäsvägen är större och merparten av husen har väningshög källare. Sjöbodarna ligger relativt tätt i grupper utmed Näsekilen och närmast Kryssnäs ligger de äldsta, varav några är byggda i liggtimmer och



Utmed Hovenäsvägen

alltjämt är opanelade. De två parkerna är viktiga karaktärskapande element som liksom brandstationen minner om tiden då samhället fick status som municipalsamhälle.

Hovenäsbron, en stenvalvbro uppförd 1922, är uttagen som objekt i Vägminnesvårdsprogram för Göteborgs och Bohuslän. Bron har i denna fått klassificering 3Q, bro utan stenräcken av stort kulturhistoriskt värde.

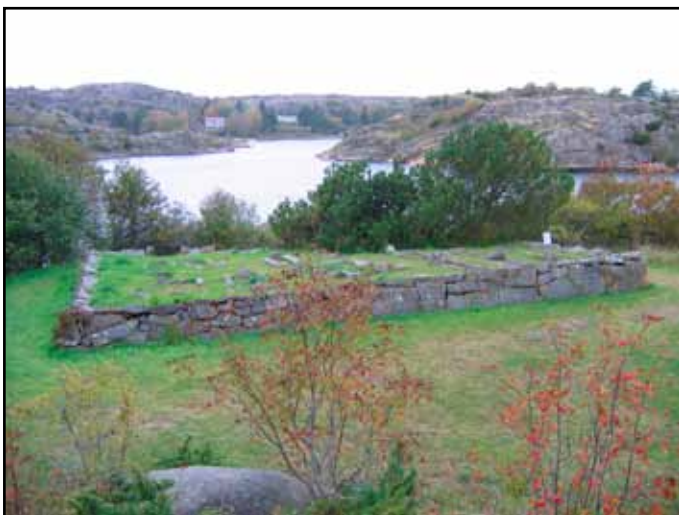
Utmed den natursköna Klevekilen nordväst om samhället finns en vackert belägen kolerakyrkogård.

Borgen Bratta är ett brant berg vid Klevekilens östra strand, som har en sägen från vikingatiden knuten till sig. Enligt sägnen bodde en hövdingasläkt i en borg (kallad Borgebratta) på berget; nämligen Sote, hans son Bläing och sonsonen Balke. Efter ett nederlag mot Harald Hårfager omkring år 900 e.Kr. utvandrade Balke och kom att bli en av de första bosättarna på Island, allt enligt de isländska sagorna.

På berget finns inga lämningar efter en borg, däremot finns ett gravröse från äldre bronsålder, med bevarade rester av kallmurar. Röset är omkring 2000 år äldre än sagornas hövdingar.

Rekommendationer

En bebyggelsedokumentation bör tas fram i anslutning till arbetet med fördjupad översiktsplan och med denna som grund bör en bevarandeariktad detaljplan tas fram. De kvarvarande timrade sjöbodarna skall bevaras och ges ett skydd i detaljplan. De två parkerna med minnessten samt dess omgivande träd bör bevaras.



Kolerakyrkogården vid Klevekilen.

Referenser:

- Westerlind, A.-M. 1983. Kustorter i Göteborgs och Bohus län: Sotenäs. Sid 66-71.
- Landsantikvariekontoret Uddevalla 1975. Kulturhistorisk undersökning Sotenäs kommun. Sid 73.
- Vägminnesvårdsprogram för Göteborgs och Bohus län.
- Holmberg, A.E. 1867. Bohusläns historia och beskrifning, band I och II.

Kungshamn: Gravarne-Bäcke- Sandbogen

Fiskesamhällen som byggts samman med spår från skilda tidskedan fram till sen tid.

Kungshamn finns nämnt som ankarplats redan på kartor från 1600-talet, men namnet kom framför allt att vara synonymt med kyrkan och kapellförsamlingen till Askum socken som skapades 1772 och som då, förutom Gravarne, Bäcke-
evik och Tången, även inbegrep samhällena Smögen och Hasselösund. I kartor långt fram särredovisas de olika delarna i det vi idag kallar Kungshamn, nämligen Bäcke-
evik, Gravarne och Tången, vilka alla var belägna på hemmanet Vaggas utmark och som från 1660-talet ingick i Kungl. och Hvitfeldtska stipendieinrättningens ägor. Gravarne och Bäcke-
evik redovisas på karta från 1807 som små, väl avgränsade enheter. Gravarne, det större av samhällena, låg utmed nuvarande hamnen och kartan redovisar ett till samhället hörande triangulärt markområde, som sträcker sig åt nordost upp till kyrkan. Bäcke-
eviks bebyggelse ligger på samma karta samlat på berget kring nuvarande Bäcke-
eviks torg och utan direkt kontakt med havet.

Norr om Bäcke-
evik redovisas på samma karta "trankokerilägenheten" Sandbogen. Sandbogen etablerades som trankokeri av handelsmannen Michael Petter Gerle från Uddevalla. Den första byggnaden, ett bostadshus, byggdes år 1783 och under de följande två åren byggdes silsalteri, tunnbinderi samt brygghus. 1795 byggdes tran-
kokeribyggnad samt ytterligare några byggna-
der. Av dessa byggnader finns bostadshuset i två fulla våningar samt de två flankerande röda ekonomibyggnaderna kvar från storhetstiden under stora sillfiskets senare del.

Gravarne var den mest expansiva tätorten av de tre och bebyggelsen utmed hamnen och upp mot kyrkan tätnade successivt under 1800-talets senare del och in på 1900-talet men samtidigt fanns behov av mark i centralt läge vid hamnen. Utfyllnader av den gamla grunda hamnen inleddes redan under 1910-talet och fortsatte in på 1930-talet. Sjöbodarna som med tiden vuxit till ett stort antal revs och marken kom i flera

steg att fyllas ut och omskapas till en modern kaj. Från denna utbyggnadsfas finns de stora hamnmagasinen, uppförda kring 1934-38 i den norra delen av viken, som utgörs av långa längor i två fulla våningar.

Från den tätbebyggda och från början oreglerade bebyggelsen utmed den gamla hamnen kom det planerade samhället att växa ut med ett fokus till den nya gatan, Nygatan, där husen kan utläsas i ålder från 1900-talets början närmast det gamla samhället och fram till 1930-talet i den övre delen. Dagens kyrka är från 1904 men är till sin utformning en replik av sin föregångare från 1879 som eldhärjades 1901. Kyrkogården har tradition sedan 1600-talet och de äldre stigluckorna i kyrkogårdsmuren vittnar idag om det funnits en äldre kyrka på platsen.

Kulturhistoriska kvaliteter och värden

Sandbogen är en av de bäst bevarade bebyggelsemiljöerna i Bohuslän med anknytning till 1700-talets sillfiske och trankokerinäring. En vandring utmed Nygatan är en vandring i tid från det sena 1800-talets fiskesamhälle till villasamhället under 1900-talets mitt. Sjömagasinen i norra delen av hamnen är karaktärskapande och tillhör de bäst bevarade sjömagasinen från 1900-talets mitt.

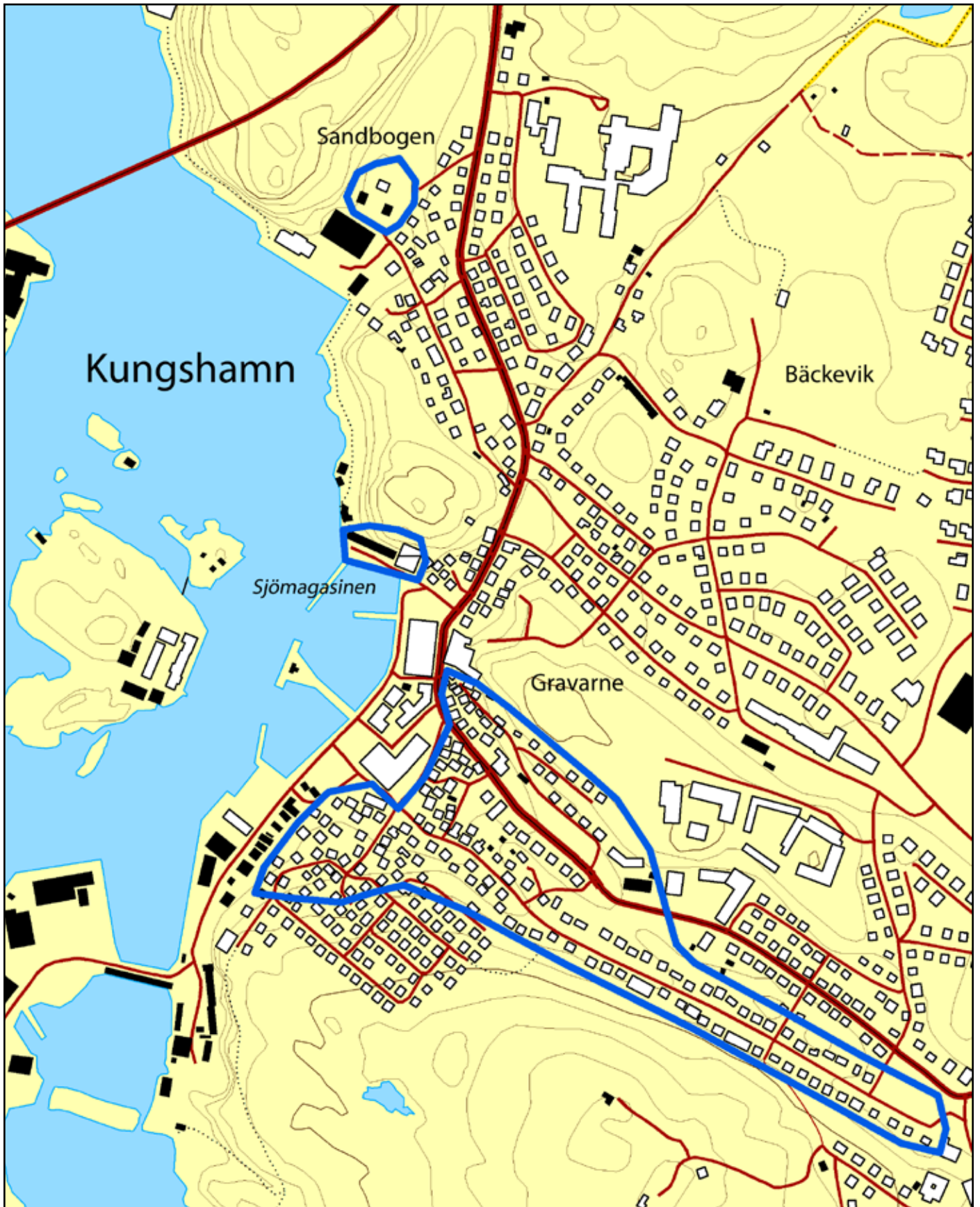
Kungshamn, inklusive västra delen av Tången, har flera välbevarade funktionalistiskt präglade bostadsområden som speglar kustsamhällenas senare utveckling.

Rekommendationer

Bebyggelsen i Sandbogen skall bevaras så att deras kulturvärden bibehålls. I en detaljplan över Kungshamns hamn anges att magasinerna i norra delen av hamnen skall bevaras.

Referenser

Strandpilten n r 11, 2007.
Landsantikvariekontoret Uddevalla 1975, Kulturhistorisk undersökning Sotenäs kommun. Sid 84.
Kungshamn, Gravarne-Bäcke-
evik samt Fiske-
tången genom tiderna. Uddevalla 1996.



Tången

Mindre fiskeläge invid en trång vik kantad av sjöbodar och magasin. Tätbebyggd samhällskärna och en stor öppen stadspark.

Fisketången, eller Tången, finns nämnt redan på 1500-talet och var då en utpräglad fiskebosättning. Bebyggelsen på Tången uppfördes utmed den branta västra sidan av en trång vik, Tångekilen, en hamn som var väl skyddad mot västanvinden. Fram till 1800-talets slut låg bostadsbebyggelsen koncentrerad där, medan sjöbodarna uppfördes strax nedanför. Samhället växte med tiden framförallt åt väster, dels i form av utvidgning av den oreglerade bebyggelsen, men senare utifrån en avstyckningsplan som upprättades av lantmätare Busck år 1896, där samhällets framtida form utstakades med raka gator och rektangulära tomter. År 1894 blev Tången, liksom Bäckeвик och Gravarne, municipalsamhälle och något decennium senare anlades en park kantad av träd i enlighet med denna plan.

Kulturhistoriska kvaliteter och värden

Tången är en småskalig fiskebebyggelse som kombinerar både den oreglerade bebyggelse som präglar tiden fram till 1800-talets slut, såväl som den planering av tätorternas utbyggnad som kom decennierna före sekelskiftet 1900. Sjöbodarna vid Tångekilen är i några fall mycket gamla och timrade. Sjöbodarna är varierade i såväl storlek som utformning. Bland bostadsbebyggelsen finns på en begränsad yta såväl mindre enkelhus, som större dubbelhus med rika snickerier och verandatilbyggnader. Parken är en framträdande plats i samhället och kantas av träd och bebyggda tomter från början av sekelskiftet 1900.

Rekommendationer

En bebyggelseinventering bör göras och med denna som grund bör en bevarandeinriktad detaljplan tas fram. De kvarvarande timrade sjöbodarna utmed Tångekilen skall bevaras och ges ett skydd i detaljplan. "Stadsparken" med dess minnesten, musikpaviljong, allén utmed Tångenvägen samt övriga träd i parkmiljön bör bevaras.



Parken vid Tången



Referenser

Westerlind A M. 1983. Kustorter i Göteborgs och Bohus län.

Landsantikvariekontoret Uddevalla 1975, Kulturhistorisk undersökning Sotenäs kommun. Sid 84.

Kungshamn, Gravarne-Bäcke vik samt Fiske-tången genom tiderna. Uddevalla 1996.

Smögen

Fiskesamhälle i det yttersta havsbandet med variationsrik bebyggelse: från enkla äldre dubbelhus till exklusiva trävillor från sekelskiftet 1900. Hundraårig tradition som semesterparadis.

Smögens historia har fram till sen tid varit knuten till fiske och fiskehantering. Samhället växte upp i sundet mellan Smögenön och Kleven, en djup skyddad vik i det yttersta havsbandet. På 1660-talet finns här förtecknat fem strandsittare och så sent som under 1800-talets början bodde här 90 personer. Den stora expansionen för Smögens del skedde efter det stora sillfisket. Tidigt under 1800-talet börjar man, till skillnad från de flesta andra kustorter, med storskaligt havsfiske med inriktning på sill och makrill. Handeln med fisk från Smögen blev också av stor betydelse och skapade förutsättning för tillkomst av stora sillmagasin på Holmen, en ö mittemot Smögens hamn som efter utfyllnad utgör en del av Kleven. Bebyggelsen som tillkom under denna tid var oreglerad och låg tätt i hamnens närhet och sjöbodarna stod i täta klungor utmed vattnet.

Välståndet i samhället ökade med sillperioden under 1800-talets slut och samhället expanderade. Redan 1894 antogs att byggnadsstadga skulle gälla i samhället och att den fortsatta

utbyggnaden av samhället skulle vara planerad. År 1903 blev Smögen municipalsamhälle. Planerna som upprättades för samhällets utbyggnad från 1890-talet och framåt utgick från raka gator och en indelning i kvarter. Husen skulle förläggas utmed gatan och ofta med ganska stor obebyggd markyta i kvarterets inre. Utmed denna villastadspräglade plan byggdes större bostadshus, vilka med sin storlek och sina fasaddetaljer exponerade det välstånd som fanns hos många Smögenbor vid denna tid.

Vid samma tid skapades Smögens havsbad i nordost, en kurortsanläggning med varmbadhus och restaurang. Anläggningen var den första turismsatsningen på orten och kan ses som inledningen på samhällets era som sommar/semesterort. Besökare som kom till samhället hyrde ofta in sig i privathus på orten. Flera hus uppförda under perioden 1890-1920 präglas av arkitekturideal vi annars finner i badortsmiljöer från samma tid.

Fiske och försäljning av fisk, bland annat från den fiskeauktion som öppnades här år 1919, var dock länge den mest betydelsefulla näringen på orten och samhället var från slutet av 1800-talet till 1900-talets mitt det främsta fiskeläget i Bohuslän. Trots fiskets nedgång under 1900-talets senare del har samhället successivt utvidgats åt nordväst med nya bostadsområden som likt ringar på vatten speglar samhället från sitt ursprung och fram till idag.



Smögen med Hällö fyr i bakgrunden



Kulturhistoriska kvaliteter och värden

Gamla Smögens täta bebyggelse och trånga prång och gränder mellan mindre bostadshus och sjöbodars vittnar om det organiskt fram-sprungna expansiva samhället under 1800-talet. Som en tydlig kontrast finns det planerade Smögen med bebyggelse från 1890-talet och fram till 1920-talet med stora trävillor, ofta belägna på våningshög stensockel. Villorna från denna tid är ofta större dubbelhus med rika snickerier och med glasade verandatillbyggnader eller s.k. amerikaverandor. Här finns även andra villastilar från 1910-30-talet representerade i de lite mer perifera delarna. Bostadshusen i den nordvästligaste delen speglar 1940-50-talens byggande på Smögen. Karaktäristiskt för delar av Smögen är att tomterna utgörs av hälleberg.

Sjöbodarna på Smögen är i allmänhet stora och oftast i två våningar. De äldsta sjöbodarna och magasinerna ligger i koncentrationer utmed den äldre delen av Smögen samt invid nuvarande fiskauktionen i sydväst. Enstaka äldre magasin samt magasin från hela 1900-talet ligger i en gles rad på båda sidor i det inre av viken ända in mot Klevenbron.

Lotsutkiken i den nordvästra delen av samhället uppfördes 1935.

Rekommendationer

Smögen är som enda kustsamhälle i Sotenäs kommun upptaget som riksintresse för kulturmiljövård. En bebyggelseinventering för Smögen utfördes 1992 och en ny utgåva med viss justering samt nya foton togs fram av Sotenäs kommun 2002. Rapporten är inte heltäckande och bör kompletteras samt struktureras och tillgängliggöras. En detaljplan skall tas fram som säkerställer miljöns kulturhistoriska kvaliteter.

Lotsutkiken är byggnadsminne enligt beslut år 1997.

Referenser

- Westerlind A M. 1983. Kustorter i Göteborgs och Bohus län
Landsantikvariekontoret Uddevalla 1975, Kulturhistorisk undersökning Sotenäs kommun. Sid. 102.
Ljungdahl, Casper: Smögen och Hasselösund, Bohuslänska fiskesamhällen i förändring. Munkedal 1993.
Smögen- Kulturhistorisk inventering av bebyggelsen inom riksintresseområdet, rev, Miljö- och byggkontoret, Sotenäs kommun, 2002.
Fjellson, Sigvard & Häller Claes: Smögen på Carl Hällers och Lars Strannes tid. Träbiten nr 102, Göteborg 1998.

Hasselösund

Genuint fiskesamhälle utmed ett trångt sund. Bebyggelsen ligger tätt utmed det organiske framvuxna vägnätet och sjöbodarna står tätt utmed sundets östra sida.

Samhället är beläget utmed ett smalt sund mellan Hasselön och Grindholmen och omges av öar som skapar en skyddad trång inomskärsfarled. Samhället är, liksom Smögen, ett fiskesamhälle som är framsprunget på mark som tillhörde Kungl. och Hvitfeldtska stipendieinrättningen. De första strandsittarna som kan beläggas slog sig ner här under 1600-talet och levde av fiske och jordbruk. Så sent som 1846 fanns här bara åtta hus, men under det följande halvsekle växte samhället, med sjöbodar och magasin samt bostadshus förlagda ut mot sundet. Bebyggelsen från denna tid följer utmed stigar som blivit till smala vägar utmed stranden. Tomterna i denna äldre del är små och bebyggelsen ligger tätt. År 1894 blev Hasselösund municipalsamhälle och med byggnadsstadga som följde en mera planerad bebyggelseutveckling med raka gator i samhällets sydvästra del. Runt sekelskiftet 1900

tillkom bebyggelse högre upp på berget. Även här, liksom i de övriga samhällsbildningarna i Askum socken, tillskapades en liten park som i Hasselösunds fall placeras i den södra delen av samhället invid dagens infart till samhället i söder.

Kulturhistoriska kvaliteter och värden

Hasselösund präglas av småskalighet med många välbevarade partier och bär en mycket genuin prägel i den nordöstra delen av samhället. Sjöbodarna utmed det smala sundet är varierade i storlek och karaktär och så även de få som finns på den mittemot belägna Grindholmen.

Rekommendationer

För kustsamhället Hasselösund finns en antagen detaljplan (Östra Hasselösund), där hänsynstagande till de kulturhistoriska värdena finns inarbetad.

En informationstavla, förslagsvis i den gamla stadsparken, som berättar om samhällets historia och kulturvärden bör tas fram.



Hasselösund från Smögenbron



Referenser

Westerlind A M. 1983. Kustorter i Göteborgs och Bohus län.

Landsantikvariekontoret Uddevalla 1975, Kulturhistorisk undersökning Sotenäs kommun. Sid 68.

Ljungdahl, Casper: Smögen och Hasselösund, Bohuslänska fiskesamhällen i förändring. Munkedal 1993.

Hunnebostrand

Samhället har tradition som ett av Bohusläns äldsta och under en tid största fiskelägen och har ett förflutet som ett centrum för stenhuggerinäringen i Bohuslän.

Hunnebostrand är beläget på Sotenässets norrsida omgiven av höga berg, Söndre och Nordre Hoge berg, samt med gott skydd från havet genom St Görans ö. Möjligen är Hunnebostrand ett av Bohuskustens allra äldsta kustsamhällen och var redan på 1500-talet ett av länets största kustsamhällen. När sillen försvann under första hälften av 1700-talet fanns enbart ett antal hushåll kvar på orten. Sillens återkomst under senare delen av 1700-talet innebar ett uppsving, men inte att jämföras med 1500-talets sillfiskeperiod. Från denna tid och fram till 1800-talets mitt finns enstaka hus bevarade sydväst om Söndre hoge berg samt på sluttningen av Nordre hoge berg, vid Nordstrand. Under 1800-talets sista decennier och fram till 1900-talets första decennier utvecklades samhället mycket tack vare ett bättre fiske, samt den stenhuggeriverksamhet som växte fram på orten och dess omgivning. Under 1880-talet var samhället centrum för stembrytningen i Bohuslän. År 1903 blev Hunnebostrand municipalsamhälle. Under

första halvan av 1900-talet växte samhället ut från strandområdet och upp mot landsvägen och skapade en förtätning av den glesa bebyggelse som tidigare vuxit upp i denna del.

Alltjämt är det utmed stranden och mellan stranden och Söndre hoge berg som den äldre bebyggelsen finns. Utmed strandkanten ligger en tät rad av sjöbodarna och magasin i varierande storlek och utformning. Bebyggelsen ligger tätt utmed den gamla genomfartsleden samt de smala gränderna mellan Södra Strandgatan och berget.

Kyrkan, en träkyrka ritad av Sigfrid Eriksson och uppförd 1911, utgör en av de få nationalromantiskt präglade kyrkorna i Bohuslän.

Kulturhistoriska kvaliteter och värden

Hunnebostrand utgör sammantaget ett välbevarat kustsamhälle med bebyggelse från framförallt 1800-talets slut. Några hus utmed Norra strandvägen vittnar om samhället så som det kan ha sett ut redan under 1800-talets början med sina likstora gavlar förlagda mot havet. Sjöbodsraden är variationsrik med bodar och magasin i varierande storlek och är betydelsefull för helhetsintrycket. Även de enstaka sjöbodarna och magasinerna på St. Görans ö samt bodarna samt vadbocken på Fiskholmen är betydelsefulla för helhetsupplevelsen av hamn-



Bostadshus i granit i Hunnebostrand.



området. Den nationalromantiskt präglade träkyrkan är karaktärsskapande i samhället.

Rekommendationer

En bebyggelsedokumentation bör göras i samband med utarbetande av en fördjupad översiktsplan. Med denna som utgångspunkt bör en bevarandeariktad detaljplan tas fram.

Referenser

- Westerlind A M.1983. Kustorter i Göteborgs och Bohus län.
 Landsantikvariekontoret Uddevalla 1975, Kulturhistorisk undersökning Sotenäs kommun. Sid 78.
 Dan-Eric Mattsson. 1996. Hunnebostrand, hemort och turistmål.
 Oskar Hörmander:
 Folkets hus och folkets park 1904-1971.
 Stenhuggarna i Hunnebostrand 1896-1940.
 Spridda glimtar ur Hunnebostrands historia.

Gammelgården- Stenhuggarmuseet

Ett reservat och besöksanläggning för förståelsen av livet i Sotenäs förr och den bohuslänska granitindustrin.

Gammelgården har sin bakgrund i det officersboställe som låg här från 1700-talets senare del. Ett ålderdomligt bostadshus i en och halv våning och på enkel bredd står kvar som minne från 1700-talet. Under slutet av 1830-talet uppfördes det större huset. Traditionen säger att huset flyttades från Säm i Bullaren och kanske var det ett nedplockat hus därifrån eller så var det en köpt timmerstomme från dessa mer skogrika bygder. Byggnaden är en stor högrestandsbbyggnad, uppförd på dubbel bredd i en och en halv våning med brutet tak. Byggnaden genomgick under 1990-talets mitt en invändig restaurering där delar av husets karaktär från byggnadstiden togs fram.

1928 inköptes fastigheten av kommunen att nyttjas som hembygdsgård och sedan 1937 nyttjas



Gammelgården

anläggningen av hembygdsföreningen Sotenäs-gillet. Fastigheten har successivt bebyggts med återuppförda byggnader från närområdet såsom en ladugård som sommartid nyttjats som teaterlada, en vagnbod samt några kvarnbyggnader.

På berget strax öster om Gammelgården tillkom under 1930-talet ett stenbrott som var i drift fram till 1950-talet. År 1993 invigdes här i stenbrottet Stenhuggarmuseet, som en plats för förmedling av traditionen kring granitindustrin i norra Bohuslän. Ett antal byggnader: en smedja, arbetsbodarna och transformatorhus finns här, liksom anläggningar som järnvägsspår och en kran i syfte att illustrera en äldre stembrytningsmiljö och stenhuggeriverksamhet.

Kulturhistoriska kvaliteter och värden

Hembygdsgården Gammelgården förvaltar två äldre bostadshus som speglar såväl 1700-talets som det tidiga 1800-talets högrestandsbbyggnader. De hitflyttade byggnaderna är alla unika byggnader som kunnat bevaras tack vare initiativ från Sotenäs-gillet. Helheten speglar på ett bra sätt hembygdsvåringsarbetet med att ta om hand och förvalta byggnader som annars skulle ha försvunnit.

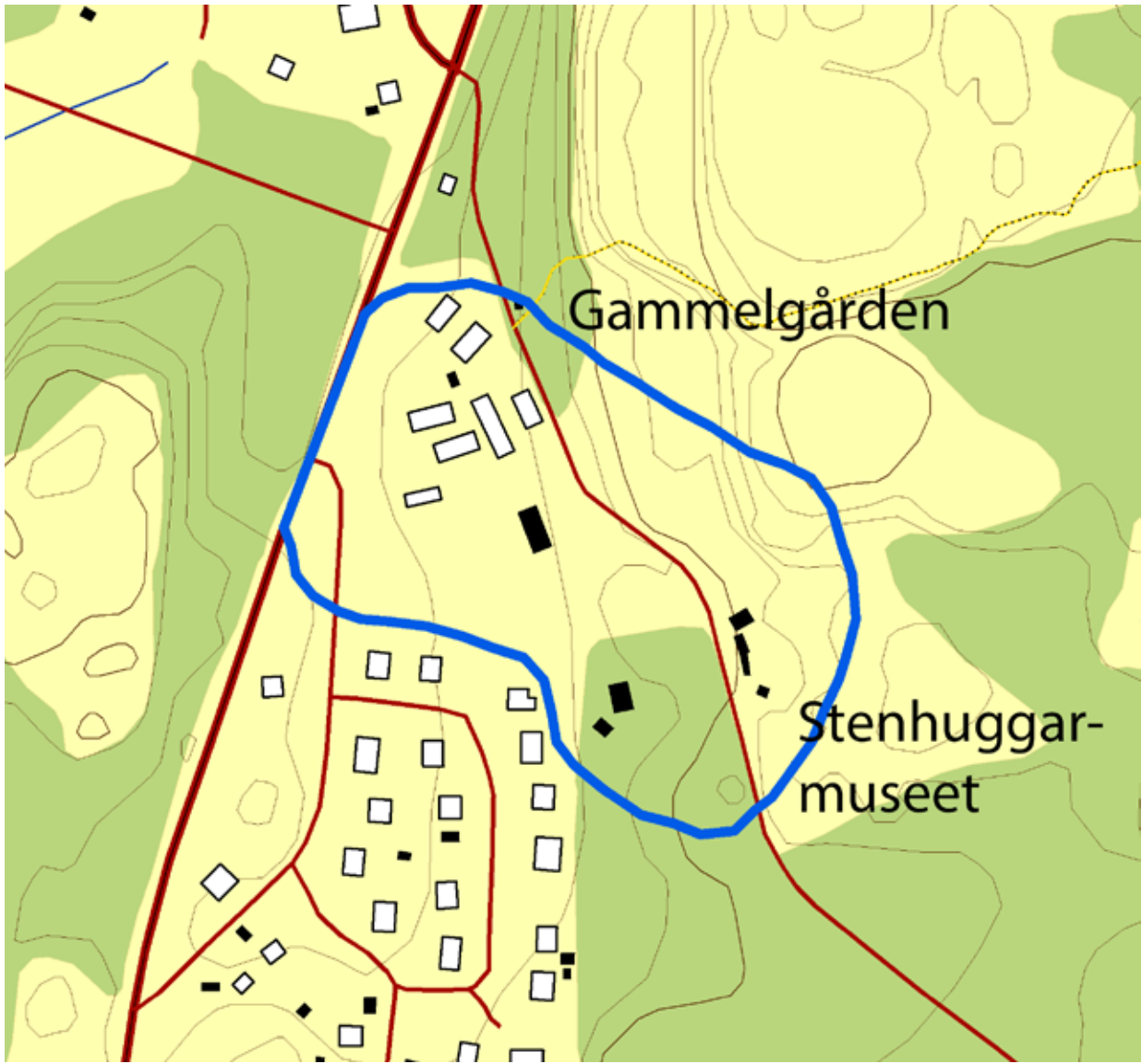
Stenhuggarmuseet är förutom stembrottsmiljön i sig ett försök till återskapande av ett relativt småskaligt stembrott och stembearbetningsmiljö, såsom den kan ha sett sig en bit in på 1900-talet.

Rekommendationer

Bebyggelsen inom området skall underhållas och bevaras för framtida generationer.

Referenser

www.stenhuggarmuseum.se



Stenhuggarmuseet

Ulebergshamn

Ett ungt kustsamhälle där fiske, stenhuggeri och fraktfart satt sina spår.

Ulebergshamn är ett ungt kustsamhälle även om området sannolikt redan under 1500-talets slut fungerade som hamn. Mellan 1887 till 1892 hade bostadshusen ökat från två till tjugo. Huvudnäringen var stenindustri, fiske samt fraktfart och det fanns vid den senare tidpunkten två stenhuggerier och två sillmagasin. Stenhuggeriverksamheten kom dock att dominera verksamheten på orten och samhällets äldre bebyggelse präglas av små bostadshus högre upp i samhället från sekelskiftet fram till 1920-talet, som var bostäder för stenhuggare. Ett fåtal större bostadshus närmare havet byggdes av skeppare och andra som hade havet som arbetsplats.

Kulturhistoriska kvaliteter och värden

Minnena från stenhuggeriverksamheten i Ulebergshamn är dels i form av en före detta folketshusbyggnad, samlingen av mindre bostadshus varav några med väningshög källarvåning. Här finns även det vackra "kaptenshuset", hus nr 40, från 1890-talets slut med sin vackert formade glasveranda och sin fint bearbetade stentrappa samt de stora magasinerna samt en kajanläggning för utlastning av sten.

Rekommendationer

En dokumentation bör göras av bebyggelsen inom kulturmiljön som underlag för framtida plan. Stenbrotten i närmiljön, större såväl som mindre brott, bör beaktas i framtida planering i syfte att skapa förståelse för stenhuggeriets landskap. Stenutskeppningskajen bör bevaras.

Referenser

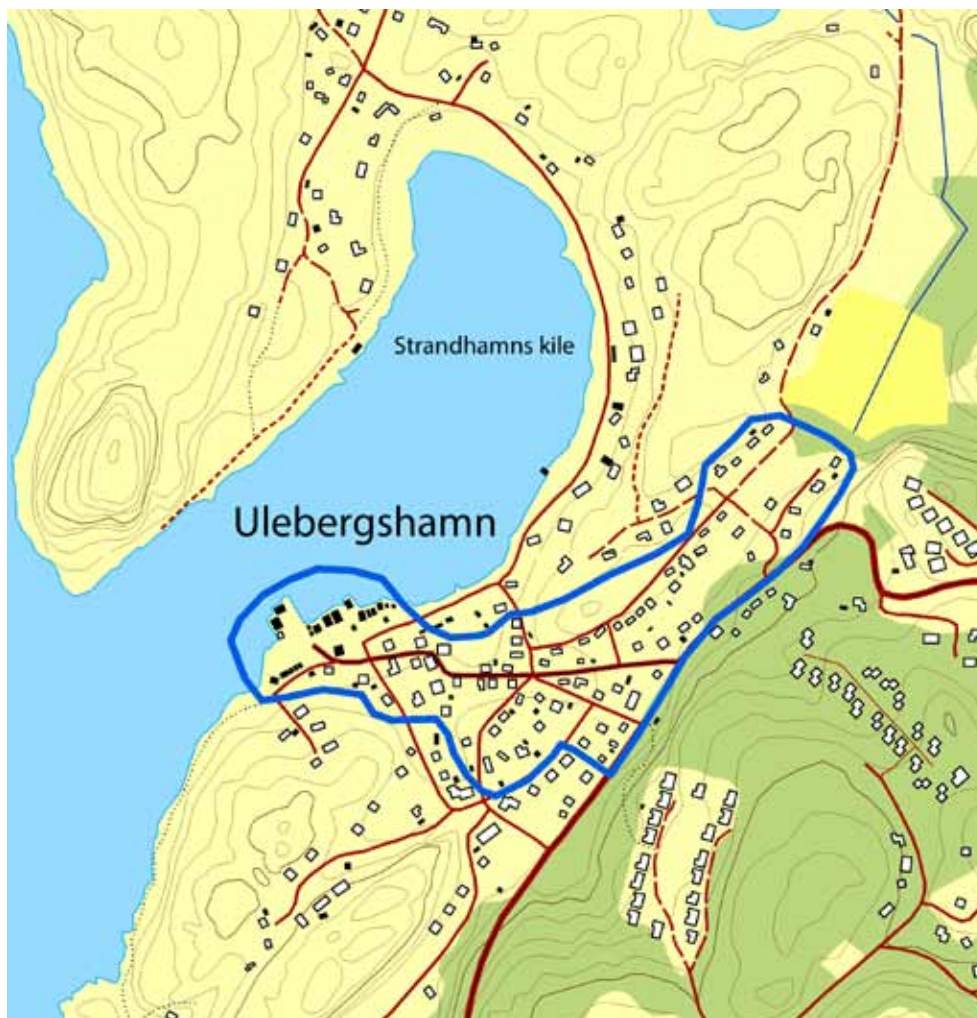
Westerlind A M. 1983. Kustorter i Göteborgs och Bohus län.

Oskar Hörmander. Ulebergshamn, Ett samhälle på sten och vid havet.

Haglund, I & Eklund, C. Ulebergshamn och fraktfarten. Hunnebo bildarkiv, För. Ulebergshamn Då & Nu.



Hus nr 40, Ulebergshamn.



Exempel på de små bostadshusen från 1900-talets början.

Bovallstrand

Fiske- och stenhuggarsamhälle med unik badanläggning från 1930-talet.

Samhället är belägen utmed Bottnafjordens inlopp invid en skyddad naturhamn.

Samhället finns belagt i skriftliga källor redan under slutet av 1500-talet. Det byggdes upp på mark under gården Fintorp strax söder om samhället. Befolkningen var dock mycket liten långt fram i tiden och så sent som i mitten av 1800-talet bodde här endast 20 familjer. Det förbättrade fisket, stenhuggeriverksamhet i grannskapet samt utskeppning av sten fick dock befolkningsmängden att öka under senare delen av 1800-talet. Ett stort stenbrott fanns i Korpåberget i direkt anslutning till samhället som drevs av AB Kullgrens enka. Bovallstrand blev municipalsamhälle år 1903. Kyrkan och skolan uppfördes 1917-18.

Samhället som växte fram präglas i första hand av det sena 1800-talet och det tidiga 1900-talets bebyggelse, som ligger insprängda mellan de omgivande bergen. Många av bostadshusen har bevarat mycket av deras ursprungsprägel. Sjöbodarna från samma tid ligger relativt koncentrerade i den västra delen av samhället och är relativt välbevarade.

Turismen blev redan under det tidiga 1900-talet en näring av viss betydelse och 1909 skapades Bovallstrands badinrättning med badhus och hotell. 1930 skapades ett friluftsbad i tidens anda på Fiskholmen i den västra delen av samhället.

Kulturhistoriska kvaliteter och värden

Den äldre bostadsbebyggelsen i Bovallstrand är enhetlig i storlek och husens tillkomstperiod är med några undantag 1800-talets senare del och början av 1900-talet. Vägnätet samt tomternas små trädgårdar skapar miljöns egenart. Den äldre bebyggelsen är ofta försedd med fina snickerier. Detaljer i granit minner om stenhuggeriverksamheten.

Andra värdebärare är kyrkan, den mycket välbevarade badanläggningen Badholmen från 1930-talet med sina omklädningshytter, gångbroar m m. Därtill bör framhållas sjöbodsraden

väster om busstorget samt de mäktiga stenupplag som kantar den sentida genomfartsleden vilka bevarar minnet av samhällets anknytning till granitindustrin.

Rekommendationer

En bebyggelseinventering bör göras och med denna som grund bör en bevarandeariktad detaljplan tas fram.

Referenser

Westerlind A M. 1983. Kustorter i Göteborgs och Bohus län. Sotenäs. Sid 10-15.

Landsantikvariekontoret Uddevalla 1975, Kulturhistorisk undersökning Sotenäs kommun. Sid 63.

Lidén, S. 1990. Bovallstrand, ett kustsamhälles liv i ord och bild. Bovallstrands hembygd-förening.



Örn-Knutsvik- Håle

Landskapsavsnitt med mindre tätort knuten till stenhuggeriverksamhet, sjöfart och jordbruk. Stenåldersbygd.

Miljön anknyter till stenhuggerinäringen i ett relativt glesbebyggt område utmed vägen till Bohus -Malmön.

Samhället Örn eller Knutsvik är beläget i det inre av den djupa och flikiga Örnefjorden. De trånga och smala passagerna mellan bergen utgjorde utmärkta förutsättningar för stenålderns människor, och det är deras lämningar som utmärker fornlämningsmiljön inom området. I de skyddade vikarna vid dåtidens strandkant bodde människorna under längre eller kortare perioder och de har lämnat efter sig flintavslag, flintspån (förarbeten till redskap) och yxor i bergart och flinta. Boplatserna hittar vi vid Håle, Håle Nedergård, vid Gatorna och vid Knutsvik. Lämningar från bronsåldern och järnåldern är mera sparsamma, det finns till exempel ett röse vid Örn, en fyndplats för täljstensgryta vid Knutsvik och en fyndplats för spjutspets av järn vid Håle.

Under 1900-talets första decennium växte det fram en gles bebyggelse längs vägen och Knutsvik växte fram som en viktig utlastningsplats för stentäkterna i området. Flera av husen i Knutsvik är stora och exklusiva med rika snickerier och här fanns en bit in på 1900-talet såväl affär, som postkontor. Utmed hamnen ligger flera mindre magasin som har koppling till stenhuggerinäringen.

En av stenåldersboplatserna i Knutsvik, sedd från söder.



Exklusivt bostadshus från sekelskiftet 1900 .

Inom området finns flera stenbrott, bland annat på berget öster om Håle Nedergård.

Håle fick en folkets husbyggnad 1905. Läget var på en avsats i den branta bergväggen utmed vägen mot Tullboden. 1945 byggdes den om till att fungera som frikyrka inom Baptistkyrkan. Byggnadens karaktär förändrades exteriört genom nya spetsbågeformade fönster samt att byggnaden fick ett kyrktorn utmed gaveln i nordost.

Kulturhistoriska kvaliteter och värden

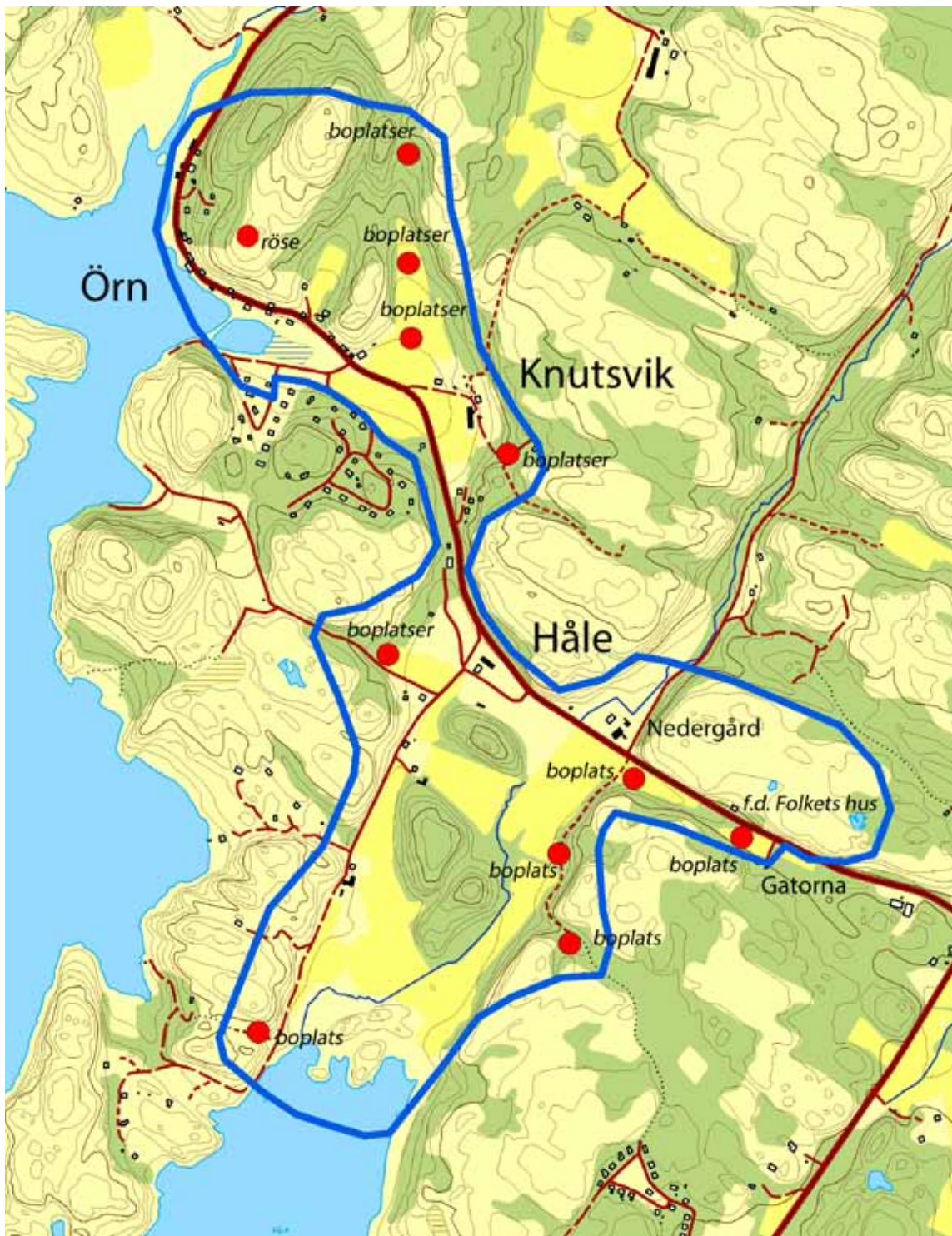
Fornlämningsmiljö med fokus på stenålderns boplatser. Bevarad bebyggelse som anknyter till stenhuggerinäringen och stenexport, inklusive magasinsbyggnader och bryggor. Värdefullt odlingslandskap med natur- och kulturvärden.

Rekommendationer

Ett fortsatt bevarande av områdets boplatser är av stor vikt, även mindre exploateringar kan skada förståelsen av boplatsernas relation till landskapet och hur detta har förändrats sedan stenåldern.

Odlingslandskapet vid Håle och Knutsvik bör även fortsättningsvis hållas öppet genom odling eller betesdrift.

Håle skola, det tidigare baptistkapellet samt bostadshus, magasinsbyggnader och stenkajer i Örn-Knutsvik bör bevaras.



De röda prickarna markerar ett urval av miljöns fornlämnningar. För en uppdaterad och fullständig fornlämningsbild, se fmis.raa.se

Referenser

Claesson, P. 1994, Arkeologisk utredning väg 873, Bohusläns museum rapport 1995:1.
 Lindholm, K. 1996, Kompletterande arkeologisk utredning väg 873, Bohusläns museum rapport 1996:1.
 Sotenäs kulturmiljödatabas.
 Länsstyrelsens rapport 1995:21, Värdefulla odlingslandskap i Göteborgs och Bohus län.

Holm, L. 2009. Historiken runt Bua, Östra Rörvik och Håle Nedergård i Askums socken och Sotenäs kommun.
 Riksantikvarieämbetets fornminnesregister, FMIS. fmis.raa.se.

Askum

Centralbygd på Sotenäset med mångtusen-årig historia. Hällristningslokaler kantar den bördiga dalgångens odlingsmarker och i blickfånget syns den unika granitkyrkan i Askum.

Askum historia börjar på stenåldern. I den norra delen av området finns boplatser och fyndplatser för flinta, lämningar efter människor som utnyttjade strandzonerna och de grunda vattnen som kännetecknade Askum vid denna tid. Här finns också en stenkammargrav, en dös, från bondestenålder.

Bronsåldersmänniskornas spår i landskapet är många, särskilt hällristningar men också gravar. Invid Askums gamla kyrkogård finns flera hällar med mängder med skepp, människofigurer och hjulkors. De är dock svåra att se i dagsljus.

Ett vackert gravröse med stensatt ytbeläggning finns på Flattjärnsberget. Denna konstruktions-

Röse på Flattjärnsberget. Foto: Lars Strid.

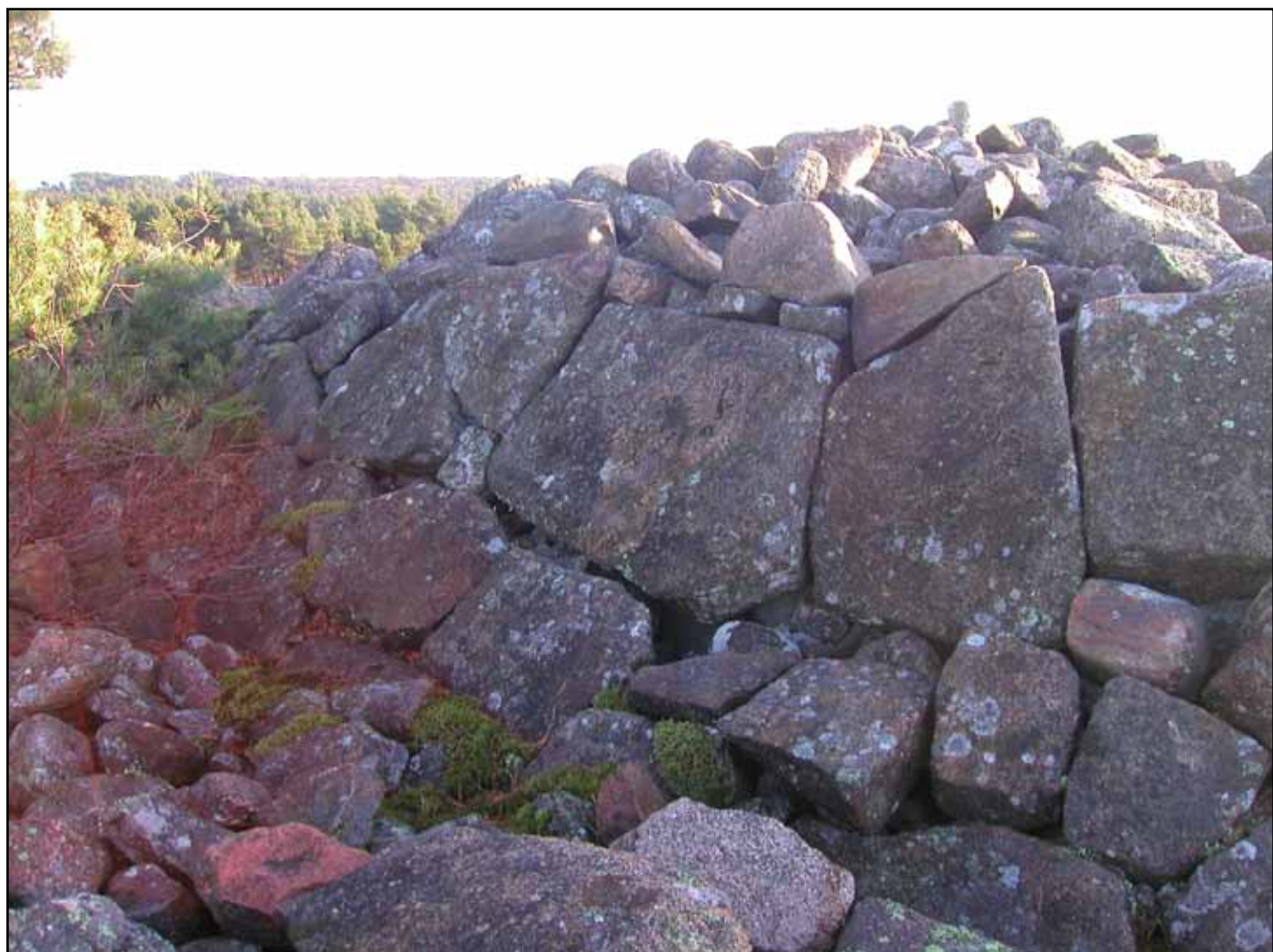
detalj förekommer på flera rösen på Sotenäset, men sällan så välbevarat som här.

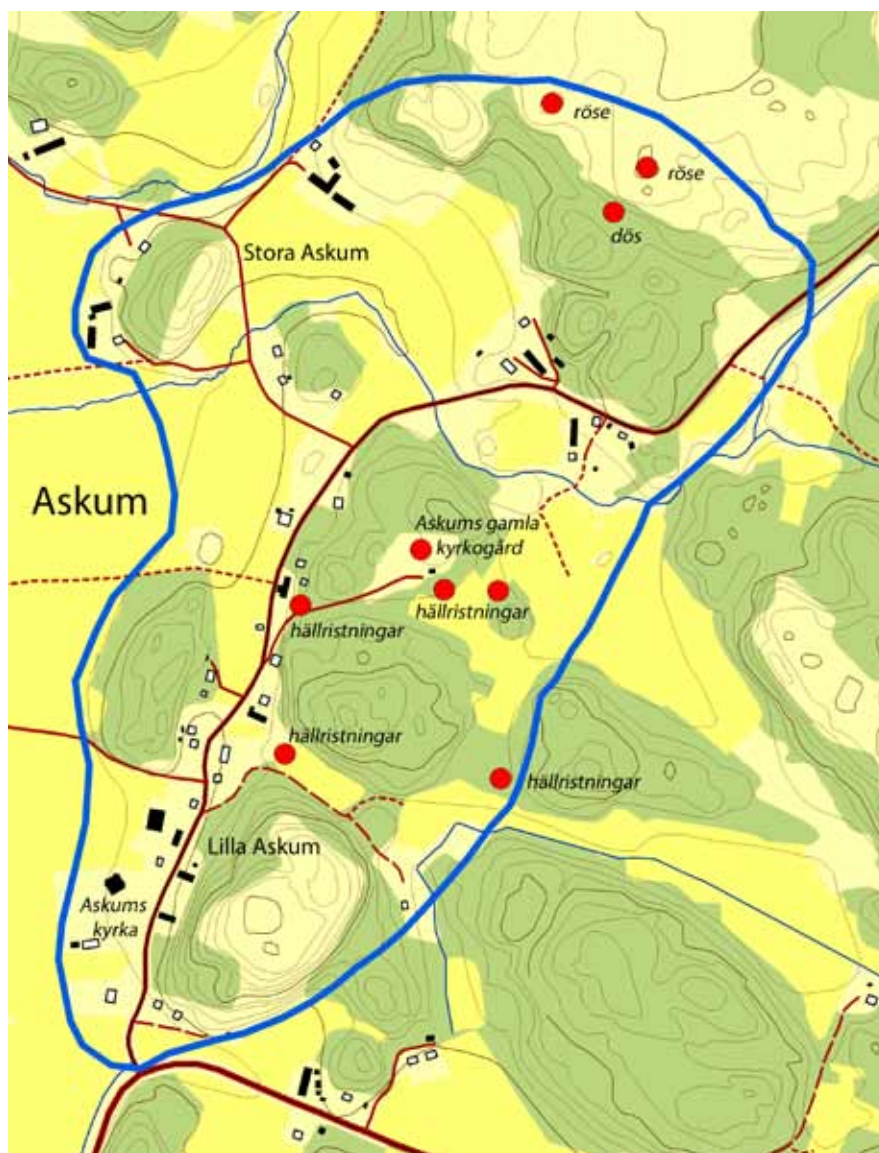
Ortnamnet Askum omnämns första gången i skriftliga källor 1391, nämligen som Askæims kyrka. Förleden syftar på trädet ask och efterleden är ett -hem-namn, som ju betyder hem, bostad eller boningsort. Hem-namnen har sina ursprung i förkristen tid. Från den ursprungliga Askums by har gårdar brutits ut och etablerats på andra ställen. Lilla Askum är ett sådant exempel. I samband med skiftena på 1800-talet flyttades gårdsenheterna från bytomterna. Stora Askums gårdar lades kring vägarna mot Tosene och Bratteby, Lilla Askums gårdar radades upp utmed vägen mot Stora Askum.

Askums gamla kyrka låg på den gamla kyrkogården och hade medeltida ursprung. Den revs på 1870-talet och ersattes med en centralkyrka i granit, som lades i Lilla Askum. Denna kyrka är unik i sitt slag och uppförandet av den innebar att ortens centrum förflyttades till Lilla Askum.

Kulturhistoriska kvaliteter och värden

Askum är en av de två gamla huvudorterna på Sotenäset. Här finns odlingslandskap med kul-





De röda prickarna markerar ett urval av miljöns fornlämningar. För en uppdaterad och fullständig fornlämningsbild, se fmis.raa.se

turvärden av stor betydelse, som kantas av hällristningar och övervakas av rösen och gravar från bergshöjderna. Aktiviteter och användande av hällristningarna har påvisats i samband med liten utgrävning framför hällristningen Askum 650. Askums centralkyrka i granit är unik i sitt slag.

Rekommendationer

Områdesbestämmelser bör utarbetas för miljön, i syfte att säkerställa bebyggelsemönstret och andra kulturvärden. Önskvärt att lyfta fram och vårda några av hällristningslokalerna, exempelvis de vid den gamla kyrkogården. Vårdåtgärder och imålning krävs dock. Lokalen har potential att kunna bli ett tillgängligt besöksmål efter vissa åtgärder. Boden vid gamla kyrkogården innehåller takmålningar från den gamla kyrkan, vilket innebär att boden har ett bevarandevärde. Nybyggnation bör lokaliseras i

anslutning till befintlig bebyggelse och anknyta till områdets jordbruksbetonade bebyggelse. Undvika att exploatera i åkermark.

Referenser

Landsantikvariekontoret Uddevalla 1975. Kulturhistorisk undersökning Sotenäs kommun.
 Bengtsson L. 2004. Bilder vid vatten.
 Vitlycke museum. 2002. Arkeologisk rapport 6 Askum socken, Bohuslän del 3.
 Bengtsson, L och Nordell, L. 1999. Askum. Rapport från utgrävning vid hällristning 650.
 Wadström, R. 1983. Ortnamn i Bohuslän.
 Länsstyrelsens rapport 1995:21, Värdefulla odlingslandskap i Göteborgs och Bohus län.
 Riksantikvarieämbetets fornminnesregister, FMIS. fmis.raa.se.

Rished

Fornlämningsmiljö med figurrika hällristningar, gravar och boplatser. I Rished är bronsåldern närvarande i det moderna landskapet.

En besökare som kommer till trakten kring Rished ser ett landskap med äldre odlings- och betesmarker mellan skogsbevuxna berg. Vid bergens fot ligger bebyggelsen, som främst stammar från 1900-talet. Bytomten för Rished rymde vid 1700-talets slut 4 gårdar, men efter skiftet blev bara två gårdsenheter kvar. På de släta hållarna utmed åkerkanterna finns bronsåldersmänniskornas ristningar. Hällristningar hittar man i hela Bohuslän, men Risheds är särskilt kända för sina vagns- och människofigurer. Här finns fyrehjuliga vagnar dragna av oxar och så kallade tvåhjuliga stridsvagnar dragna av hästar. På senare år har inventeringsinsatser och forskning visat, att det finns många fler hällbilder i Rished än vad som tidigare varit känt. Dessutom finns det forskning som tyder på att Rishedsristningarna varit en kultplats under bronsåldern och att en och samma hällristare

Hällristning i Rished. En tvåhjulig vagn dragen av ett par hästar syns centralt på hållen.



har varit upphovsperson till ett flertal människofigurer.

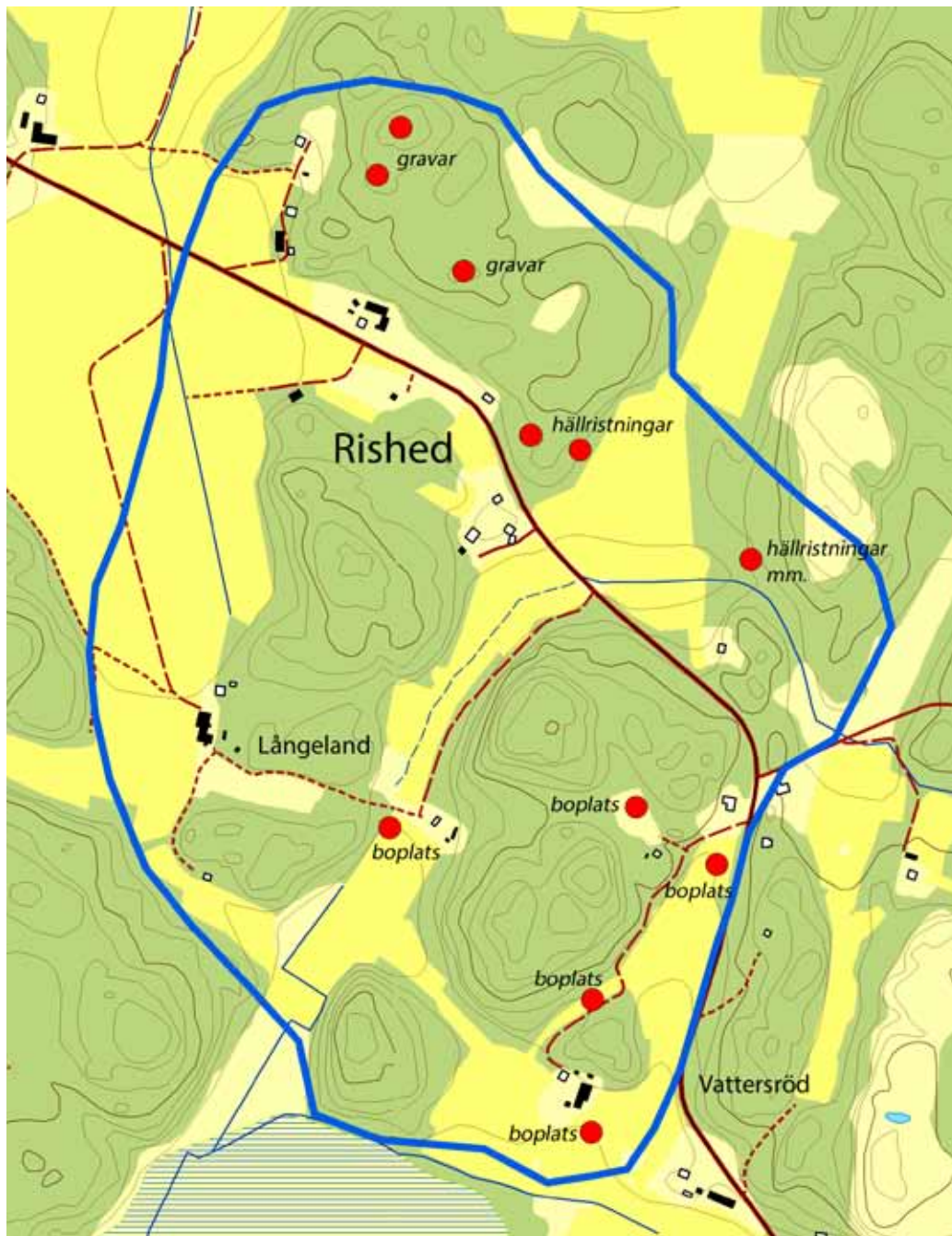
I Rished finner vi också rösen och stensättningar överst på bergshöjderna. Dessa monument kommer också från bronsåldern eller från järnålderns äldsta del. På terrasser mellan bergen finns också en rad boplatser från forntiden. Eftersom de inte är utgrävda vet vi inte hur gamla de är eller exakt vad de använts till. Fyndmaterialet består av rester efter redskaps-tillverkning i flinta.

Kulturhistoriska kvaliteter och värden

Kulturvärdena i Rished består främst av hällristningsmiljöerna och deras relation till varandra och till gravarna. Viktigt för förståelsen av miljön är hällbildernas läge i landskapet i anslutning till det som sedan skulle bli odlingsmark. Odlingslandskapet och Risheds bytomt visar hur området brukats under historisk tid och fram till idag.

Rekommendationer

Fortsatt vård av hällristningarna. Imålning. Hålla landskapet öppet. Sparsamt med ny bebyggelse, främst i traditionella lägen vid övergången mellan berg och låglänt mark.



De röda prickarna markerar ett urval av miljöns fornlämningar. För en uppdaterad och fullständig fornlämningsbild, se fmis.raa.se

Referenser

- Bengtsson, L. 2004. Bilder vid vatten.
 Vitlycke museum. 2002. Arkeologisk rapport 6
 Askum socken, Bohuslän del 3.
 Landsantikvariekontoret Uddevalla 1975. Kul-
 turhistorisk undersökning Sotenäs kommun.
 Gustafson, G.A. 1886. Fasta fornlämningar i
 Sotenäs och Stångenäs härad.
 Coles, J. 1990. Bilder från forntiden.
 Länsstyrelsens rapport 1995:21, Värdefulla
 odlingslandskap i Göteborgs och Bohus län.
 Riksantikvarieämbetets fornminnesregister,
 FMIS. fmis.raa.se.

Tossene

Fornlämningsrik jordbruksbygd och sockercentrum. Riksintresse för kulturmiljövård.

Tossene med Valla och Överby är den mest fornlämningstäta trakten på Sotenäset. Troligen befolkades Tossene redan under stenåldern. Det finns en rad boplatslämningar i området, men de flesta av dem är inte daterade och därför vet vi inte hur gamla de är.

Hällristningarna finner vi utmed åkerkanterna och på bergsimpedimenten. Motivrikedomen är stor, till exempel finns det många människofigurer, ofta i form av män med vapen och höjda yxor. I Tossene finns också en unik hällristningstyp, som annars endast påträffats i Danmark. I området har man påträffat fem lösa block med en ristad öppen hand.

Järnålderns gravfält finns på flera platser, bland annat på åsryggen där Tossene kyrka ligger, på berget ovanför Valla Västergård samt vid Överby. Vid Överby ligger också en storhög kallad Munkhögen. Nära denna hög ska man ha hittat en runsten, men denna har varit försvunnen sedan 1800-talet.

Under 2000-talet har Göteborgs universitet genomfört forskningsutgrävningar i Tossene, i anslutning till en hällristningslokal som ligger i områdets nordvästra del. Utgrävningarna har hittills tagit fram ett stort boplatsoch aktivitetsområde från brons- och järnålder, samt mängder med fynd. Bland dessa märks keramikskärvor, dekorerade så att de påminner om hamrat brons, och en liten stenhammare, som troligen har använts vid bearbetning av metallföremål.

På den bergsrygg där Tossene kyrka och by ligger idag, ligger fornlämningarna mycket tätt. Detta tyder på att åsen varit intensivt brukad åtminstone sedan bronsåldern och att Tossene by vuxit fram ur järnålderns bosättningar på platsen. Det äldsta skriftliga belägget för ortnamnet Tossene kommer från 1387, då socknen kallas för Tossini sokn. Vad namnet betyder är oklart, men namnet stammar från de mycket gamla –vin-namnen, som syftar betesmark eller gräsplätt. Förleden kan betyda linblånor eller gräsplätt mellan berg.

Tossenes medeltida kyrka var en liten absidkyrka, som var dekorerad med djur- och väx-



Framför Tossene kyrka finns ett gravfält från järnåldern. Nedanför betar korna på den gamla inägomarken.

tornamentik i granit. Den låg vid den gamla kyrkogården och byggdes troligen på 1100-talet. Inuti fanns bland annat takmålningar av Christian von Schönfeldt. Kyrkan revs i samband med att den nya kyrkan uppfördes 1859. Den byggdes i nyklassicistisk stil och är ritad av arkitekt Albert Törnqvist. Prästgården ligger i Överby. Den nuvarande byggnaden uppfördes 1898 och är ett gott exempel på en landsortsprästgård från denna tid. Överby har varit platsen för Tossene prästgård åtminstone sedan 1594.

Tossenes historia som centralort på norra Sotenäset märks också i byggnaderna från 1900-talet. Vid byn har det funnits affär, post och skola.

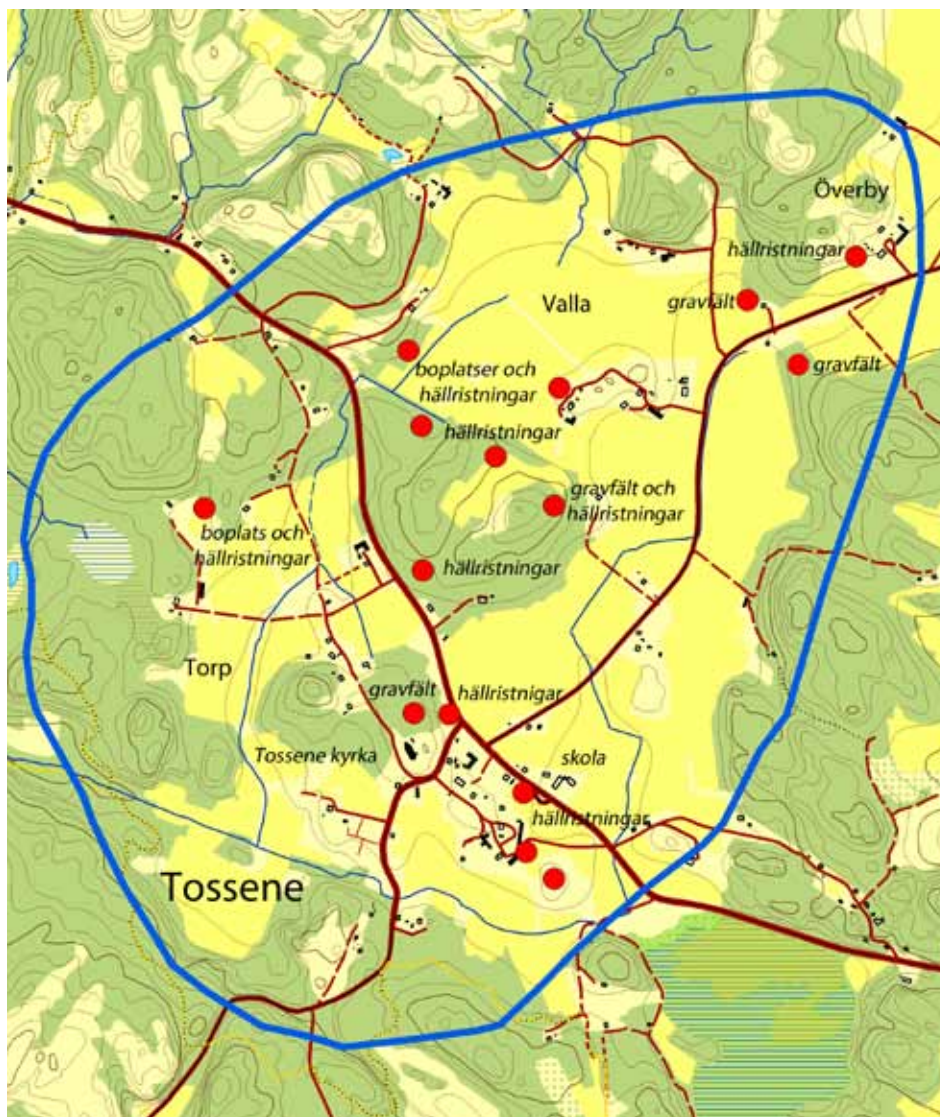
Kulturhistoriska kvaliteter och värden

Tossene är en av de två gamla huvudorterna på Sotenäset. Här finns odlingslandskap med kulturvärden av största betydelse. Den stora mängden fornlämningar, särskilt från brons- och järnålder, tyder på en lång kontinuitet av bebyggelse och brukande. Tossene by är en av få byar i Bohuslän som fortfarande finns kvar efter markskiftena på 1800-talet.

Rekommendationer

Fornvård och framlyftande av en fornlämningsmiljö som besöksmål vore önskvärt. En fortsättning på projektet Balders hagar, som syftar till att öppna upp beteslandskapet, är också angeläget. Tosseneslätten bör även fortsättningsvis brukas och hållas öppen. Sammanhangen mellan fornlämningarna är betydelsefull för förståelsen av kulturlandskapet.

Inom riksintresseområdet bör man vara mycket återhållsam till ev. nybyggnation och exploatering. Med tanke på fornlämningsbilderna kan



De röda prickarna markerar ett urval av miljöns fornlämningar. För en uppdaterad och fullständig fornlämningsbild, se fmis.raa.se

endast förtätningar av bebyggelsen bli aktuella. Omsorg bör läggas vid att behålla bystrukturen på Tosseneåsen.



En av hällristningarna i Tossene, som är belägen i anslutning till Göteborgs universitets utgrävning. Som ett experiment har ristningen färglagts med bränd lera. Foto: Lasse Bengtsson.

Referenser

- Landsantikvariekontoret Uddevalla 1975. Kulturhistorisk undersökning Sotenäs kommun.
- Bengtsson L. 2004. Bilder vid vatten.
- Wadström, R. 1983. Ortnamn i Bohuslän.
- Brandt, T. 2006. Bohusläns medeltida kyrkportaler.
- Gustafson, G A 1886. Fasta fornlämningar i Sotenäs och Stångenäs härad.
- Holmberg, A E 1867. Bohusläns historia och beskrifning, band II.
- Ling, J och Ragnesten, U. 2008. Tanumprojektet arkeologiska undersökningar vid hällristningar i Tossene 2005-2008.
- Länsstyrelsens rapport 1995:21, Värdefulla odlingslandskap i Göteborgs och Bohus län.
- Riksantikvarieämbetets fornminnesregister, FMIS, och Bebyggelseregistret, se www.raa.se.

Dokumentation av hällristningar från Tossene finns publicerat på www.hallristning.se.

Assleröd - Ståleröd

Dessa småskaliga odlingsbygder övervakas av bronsåldersrösen på de omgivande bergskrönen. Även vid bergens fot dominerar bronsålderns fornminnen: hällristningarna.

Assleröd omnämns för första gången i en jordebok från 1317 som Astorudi. Ortnamnets efterled, -rud/-röd, betyder nyröjning och pekar på att namnet kommer från medeltiden. Assleröd har givetvis varit befolkat innan dess, men vad platsen kallades på forntiden vet vi inte. De mest framträdande fornlämningarna kommer från bronsåldern. Odlingsmarkerna kantas av hällristningar. I den södra delen av området finns några spektakulära scener med labyrint- och ringfigurer, knäböjande paddlande människor på skepp och adoranter (människor i tillbedjande position). Centralt i området finns flera scener med fyrhjuliga vagnar, dragna av oxar. Vagnarna har skålgropar istället för hjul, vilket är ovanligt i Bohuslän. Runt odlingsmarkerna ligger berg med gravar i höjdlägena. Röseberget gör skäl för sitt namn eftersom hela fyra rösen finns belägna på de högsta partierna. I den norra delen av miljön ligger Ståleröds gamla tomt enligt kartor från 1801 och 1851. Äldsta skriftliga belägg för ortnamnet kommer från 1391, Stalarudi. Tomten är inte längre bebodd, men på platsen finns några husgrunder kvar. Nära Assleröds- och Stålerödsgårdarna ligger gravar och gravfält från järnåldern. På den tiden var det vanligt att man begravde de döda nära gården. Ingen av dessa gravar är utgrävda idag, men vi kan gissa oss till att järnålderns bebyggelse legat nära gravfälten.

Idag används delar av Assleröds ägor till hästhagar och ridsport. Denna verksamhet ansluter faktiskt till hällarnas bildvärld, eftersom flera av de fyrfota djur, som avbildats där, kan tolkas som hästar.

Kulturhistoriska kvaliteter och värden

Småskaligt odlingslandskap inneslutet av höga berg (Assleröd). Bevarade fornlämningar från främst bronsåldern. Hällristningar med stor motivvariation och med flera välkända scener och figurer.

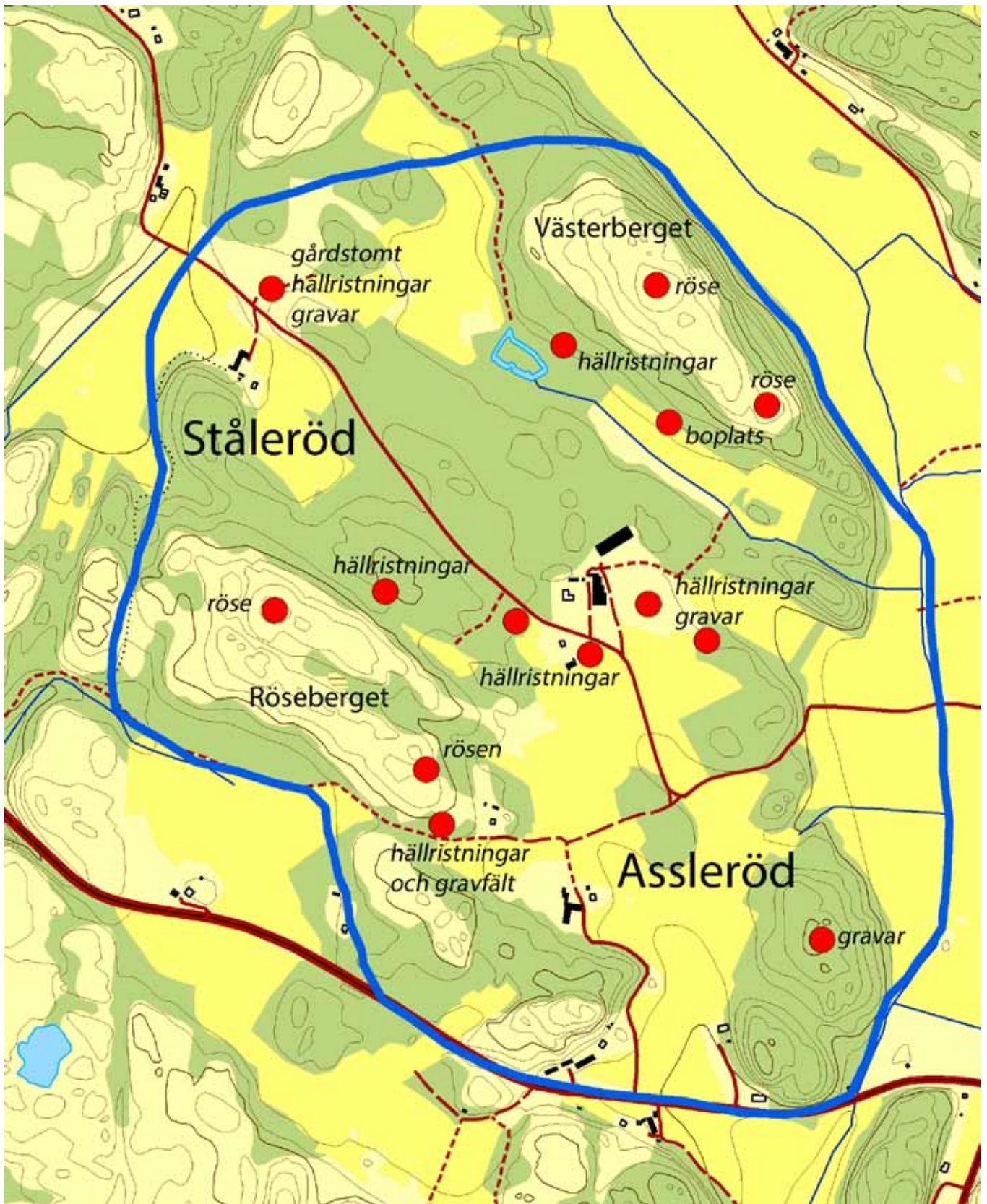
Gårdstomt med tillhörande fornlämningsmiljö som visar på möjlig användningskontinuitet sedan järnåldern (Ståleröd).

Rekommendationer

Asslerödsdalen bör även fortsättningsvis hållas öppen med jordbruks- eller djurhållningsbetonade verksamheter. Ev. nybyggnation bör endast ske sparsamt och i så fall utanför odlingsmarkerna och i anslutning till befintlig bebyggelse. Byggnationerna bör anknyta till områdets jordbruksbetonade bebyggelse. Detsamma gäller för området kring Ståleröds gamla tomt. Här är det också viktigt att relationerna mellan de olika fornlämningarna inte förstörs eller förvanskas.

Referenser

Landsantikvariekontoret Uddevalla 1975. Kulturhistorisk undersökning Sotenäs kommun. Bengtsson L. 2004. Bilder vid vatten. Vitlycke museum. 2002. Arkeologisk rapport 4 Askum socken, Bohuslän del 2. Wadström, R. 1983. Ortnamn i Bohuslän. Biskop Eysteins jordebok, Röde bog. Facsimiltryck från 1879. Riksantikvarieämbetets fornminnesregister, FMIS. fmis.raa.se.



De röda prickarna markerar ett urval av miljöns fornlämningar. För en uppdaterad och fullständig fornlämningsbild, se fmis.raa.se

Säm - Hogsäm

Landskapet runt Säm bär vittnesbörd om många tusen år av mänskligt liv. Här finns boplatser från stenålder, hällristningar och gravar från brons- och järnålder, samt gårdstomter, bebyggelse och odlingsmarker från historisk tid.

Området kring Säm, Heljeröd, Hogsäm, Skälle och Sparöd utgörs av en dalgång som vidgas till en större yta med gamla odlings- och betesmarker. Utmed vägen, bergssidorna och på åkerholmarna trängs fornlämningarna. Främst finns hällbilder med skepp, skålgropar, människor, djur och ringkors, men också gravar från järnålder. I nära anslutning till de forntida lämningarna finns bytomterna, som finns karterade på lantmäteriakter från 1700- och 1800-talen. Heljeröd, Säm och Skälle har varit byar som splittrades i samband med skiftena. Hogsäm var en ensamgård och behövde därför inte flyttas. I odlingsmarkerna har man hittat boplatser. Vissa kan inte dateras utan arkeologiska undersökningar, medan andra har uppvisat fyndmaterial från stenåldern.

Gravarna från bronsålder består av stensättningar och rösen i höjdlägen runt om kring dalgången. I miljöns södra del ligger Vetteberget, här finns två rösen som har en imponerande utsikt. Rösena markerar också platsen där

gränserna mellan gårdarna Heljeröd, Skälle och Valla möts. Det finns också flera olika tecken på att det stått en vårdkase här under historisk tid.

Gården Säm delades i två hemmansdelar vid storskiftet år 1820 och den ena hemmansdelen delades ytterligare vid en förrättning år 1845. Bostadshusen på de tre gårdarna är uppfördes under perioden 1860 - 1885. Heljerödshemmet uppfördes som ett mindre tuberkulossjukhus år 1932.

Kulturhistoriska kvaliteter och värden

Kontinuerligt brukande sedan stenåldern inom ett välavgränsat landskapsavsnitt. Inom området kan man studera relationerna mellan lämningar från samma tidsepok, alternativt hur brukandet av enskilda lägen tett sig, från förhistorisk tid fram till idag.

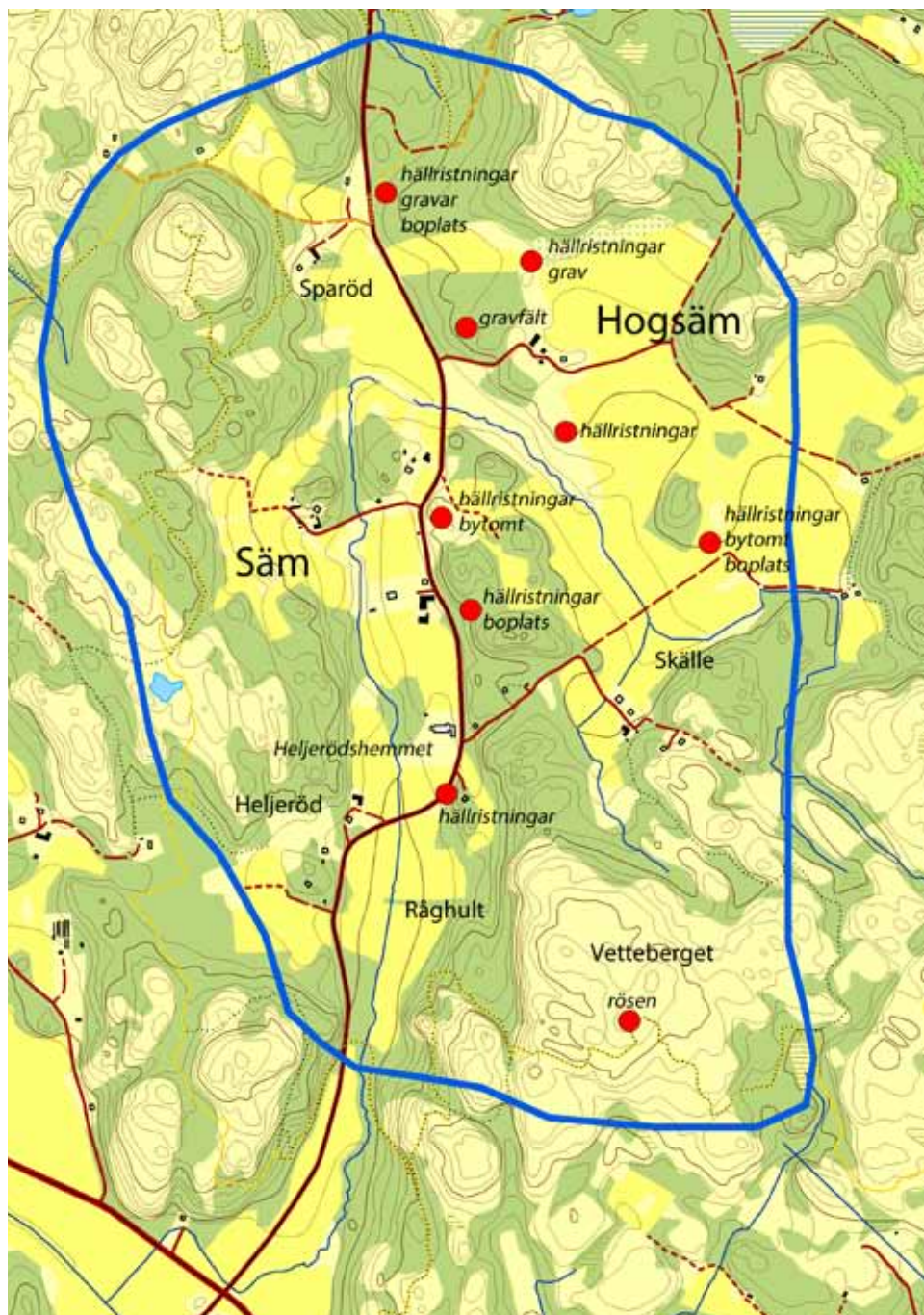
De tre Sämgårdarna samt Heljerödshemmet är alla vackert belägna i det natursköna kuperade landskapet och merparten har välbevarade bostadshus från 1800-talets mitt.

Rekommendationer

Miljön har förutsättningar att bli ett besöksmål och därför är det angeläget att vandringslederna inom området upprätthålls. Fornvårdande insatser är viktiga för att säkerställa tillgängligheten och förståelsen av lämningarna. Stor restriktivitet mot ny bebyggelse. Nya hus bör i första hand lokaliseras i anslutning till befintliga bebyggelselägen.



Gården Säm 1:11 och 1:17



De röda prickarna markerar ett urval av miljöns fornlämningar. För en uppdaterad och fullständig fornlämningsbild, se fmis.raa.se

Referenser

Landsantikvariekontoret Uddevalla 1975. Kulturhistorisk undersökning Sotenäs kommun. Sid 58.

Gustafson, G.A. 1886. Fasta fornlämningar i Sotenäs och Stångenäs härad.

Coles, John. 1990. Bilder från forntiden.

Länsstyrelsens rapport 1995:21. Värdefulla odlingslandskap i Göteborgs och Bohus län.

Riksantikvarieämbetets fornminnesregister, FMIS. fmis.raa.se.

Dokumentation av hällristningar från Tossene finns publicerat på www.hallristning.se.

Åby

Historisk herrgårdsmiljö samt variationsrik fornlämningsförekomst i Åbyfjordens inre.

De äldsta fornlämningarna kring Åby är stenkammargravar från bondestenålder. Inom Nordens arks område ligger en dös och vid Solidsbacken finns en gånggrift. Det finns också en rad med boplatser i närområdet, som inte är daterade. Detta innebär att Åbys historia kan vara ännu äldre.

Från bronsåldern finns gravar och talrika hällristningslokaler och det är här vid Åby som det största hällristningsfyndet i Sverige i modern tid gjordes. Åbyhällen upptäcktes på 1970-talet och det rör sig egentligen om flera ristade ytor med hundratal bilder. Här finns skeppsfigurer, hjulkors, skålgropar, djur- och människofigurer, björnspår mm.

Lämningar från järnåldern finns givetvis också, särskilt i form av gravhögar och gravfält. Förmodligen har godset Åby sina rötter i den senare delen av järnåldern, ortnamnet kan ha sitt ursprung i 500- eller 600-talen. Förleden Å kommer troligen från vattendraget som rinner genom Åbys marker. Den ursprungliga betydelsen av efterleden -by är omdiskuterad, men kan ursprungligen ha betytt "ställa i ordning" eller "bereda", som i bereda plats för ny bebyggelse. Från början kan ordet by ha betytt "en enstaka gård", men detta har förändrats till dagens betydelse "en grupp av gårdar". Det finns uppgifter om att Åby under slutet av vikingatid och början av medeltid varit en kungsgård, men detta har aldrig kunnat bekräftas.

Åby omnämns för första gången i brev från 1307. Brevens innehåll visar att platsen varit förknippad med både kungamakt och adelssläkter. Gården hade en egen kyrka och var till och med en egen socken på 1300-talet. Socken gick sedermera upp i Tossene och kyrkan togs ur bruk före 1591.

De kända ägarna från 1400-, 1500-, och 1600-talen kommer från rika stormanssläkter som Grupendal och Galde. Margareta Hvitfeldt köpte Åby 1661 och därefter blev det en del av den Hvitfeldtska stipendieinrättningen. Därefter avlöste arrendatorerna varandra, en av de mest kända är Axel Nycander, som arrenderade Åby

1856-1903. År 1975 köptes säteriet av Hushållningssällskapet och sedan 1989 finns här Nordens ark, som bedriver avel och uppfödning av utrotningshotade djur från det norra halvklotet.

Åby fick säterirättigheter 1655. Man ägde omfattande markarealer, samt ett antal gårdar på olika håll i Bohuslän. Manbyggnaden, som finns kvar än idag, byggdes 1727 efter att den tidigare byggnaden eldhärjats. Flyglarna tillkom ca 1790. Byggnaderna, samt intilliggande ekonomibyggnader, byggnadsminnesförklarades 1983.

Runt säteribyggnaderna på sin bergskulle ligger ett välhävdad kulturlandskap, som idag betas av Nordens arks äldre lantraser och andra utrotningshotade djur. Här finns också en rad andra kulturlandskapselement som stengärdesgårdar, fossil åkermark, hålvägar och äldre färdvägar samt husgrunder. Strandängarna utmed den norra stranden och innerst i Åbyfjorden hör till de större i Bohuslän. Landskapet är dramatiskt och kontrastrikt med flacka strandremsor intill branta bergssidor, som stupar rakt ner i Åbyfjorden.

Kulturhistoriska kvaliteter och värden

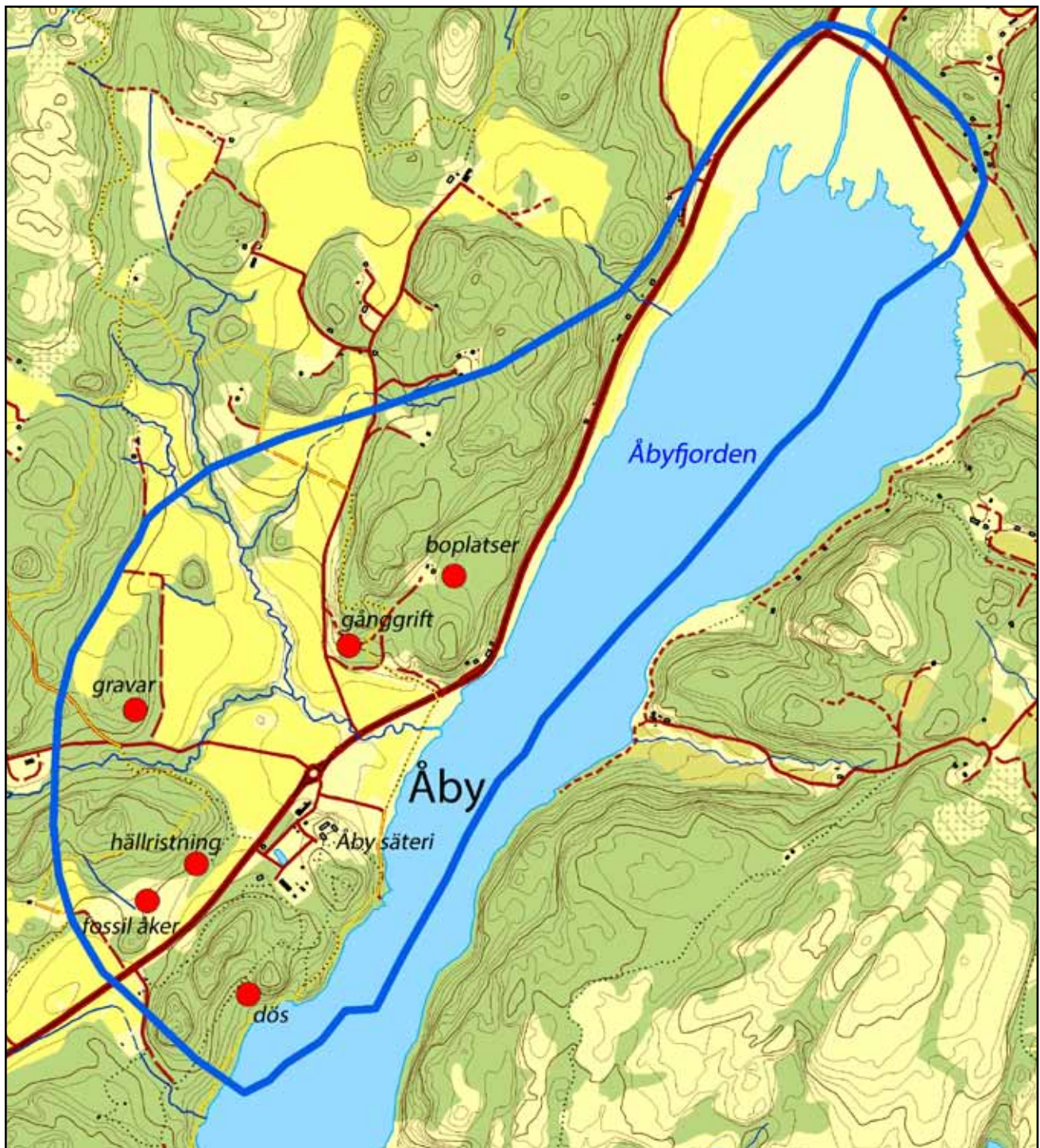
Välbevarat kulturlandskap med höga kulturvärden. Miljön är uttagen som riksintresse för kulturmiljövård. Fornlämningsskildern visar på en lång brukarkontinuitet med flera välbevarade och unika fornlämningsobjekt. Säterimiljö med lång historia och byggnadsminnesklassade byggnader.

Rekommendationer

Stor vikt bör läggas vid att bevara landskapsbildningen och de historiska sammanhangen i miljön. Upplevelsen av miljön bygger på samverkan mellan de olika landskapselementen, oavsett om de är naturliga (t ex branta stup) eller formade av människor eller djur (t.ex. fossila åkrar respektive betesmarker).

Förutom Nordens ark är de befintliga vandringslederna ett bra sätt att uppleva kulturmiljön. Därför är det viktigt att dessa bevaras och underhålls.

Åbyristningen är idag iordningsställd som besöksmål men den är ändå anonym och svårtillgänglig för besökare. Denna unika hällristningslokal förutsätter tydligare informationsåtgärder samt förbättringar i tillgänglighet för alla besökare.



De röda prickarna markerar ett urval av miljös fornlämningar. För en uppdaterad och fullständig fornlämningsbild, se fmis.raa.se

Referenser

Länsstyrelsen i Göteborgs och Bohuslän. Åby säteri, dess historia och kulturlandskap. Landsantikvariekontoret Uddevalla. 1975. Kulturhistorisk undersökning Sotenäs kommun. Gustafson, G.A. 1886. Fasta fornlämningar i Sotenäs och Stångenäs härad. Coles, J. 1990. Bilder från forntiden. Wadström, R. 1983. Ortnamn i Bohuslän. Holmberg, A E. 1867. Bohusläns historia och beskrifning, band II.

Länsstyrelsens rapport 1995:21, Värdefulla odlingslandskap i Göteborgs och Bohus län. Riksantikvarieämbetets fornminnesregister, FMIS, och Bebyggelseregistret, se www.raa.se.

Dokumentation av hällristningar från Tossene finns publicerat på www.hallristning.se.

Bohus Malmön

Större ö präglad av bronsåldersrösen och stenhuggeriverksamhet.

Bohus Malmön har under historisk tid gått från att vara ett fiskeläge till att bli ett stenhuggarsamhälle. Fiskebosättning finns belagd redan under 1500-talets slut men bebyggelsen, koncentrerad till stranden vid dagens samhälle, var länge begränsad i storlek. 1842 inleddes exporten av granit från Bohus Malmön och denna händelse brukar även ses som startskottet för den senare så framgångsrika bohuslänska granitindustrin. Verksamheten inleddes vid Draget där företaget Granit AB C A Kullgren, sedermera Kullgrens enka, lät uppföra arbetarbaracker. Stenhuggeriverksamheten berörde med tiden hela ön men mer koncentrerat vid de stora brotten som Guldalsbrottet, Kullebrottet, Rävålsbrottet som alla låg väster om samhället, Stallebrottet i norr samt vid Draget längst i söder. Bostäderna, såväl för fiskarna vars näring var i uppgång med sillperioden under 1800-talets slut samt stenhuggarna, var koncentrerade till samhället. Husen på Malmön karaktäriseras därför av en blandning av traditionell fiskarbebyggelse och stenhuggarbostäder som delvis utgörs av hela kvarter med uniform bostadsbebyggelse från 1930-talet i samhällets

norra del. 1907 invigdes Malmöns kyrka och samma år inleddes bygget av ett Folkets hus sydost om samhället. Under 1900-talet har här förutom de nämnda näringarna även funnits en konservindustri och här har även bedrivits pensionatsrörelse under 1900-talets mitt. Vid Kyrkogårdsviken i den norra delen av miljön ligger en kolerakyrkogård, som anlagts för dem som dog i kolera på 1830-1860-talet. Här finns även ett minneskors.

Malmöns äldsta historia går åtminstone tillbaka till bronsålder (1800-500 f.Kr.).

Minnen från den tiden är gravrösen på bergshöjderna, idag finns 13 helt eller delvis bevarade rösen på ön. Flera av rösena har namn, som Stallruss, Mellomeruss, Vestreruss, Nyruss och Grundbergsruss, och hör till de allra bäst bevarade rösena i Bohuslän. Här finns också flera långrösen, som ofta ligger tillsammans med ett runt röse och kallas för "kämpa", till exempel Nyruss kämpa och Grundbergs kämpa. På Malmön kan man få en uppfattning om hur rösena såg ut för 3000 år sedan: en kupol av kallmurad sten med ett murat brätte runt om. Långrösena har också varit kallmurade. Flera av rösena har rester av en stenkista inuti. Detta tyder på att de anlagts under den äldsta delen av bronsåldern, då man ännu inte gått över till att kremra de döda.



Smedjan vid Guldalsbrottet.



De röda prickarna markerar ett urval av miljöns fornlämningar. För en uppdaterad och fullständig fornlämningsbild, se fmis.raa.se

Rösen på Malmön är mer än bara gravar. De har fungerat som monument och som sjömärken under förhistorisk tid. Rösen ligger ordnade i rader på ön och man kan tydligt se från det ena till det andra. Från Grundbergssruss nära vattentornet kan man på klara dagar se alla rösen eller röselägen på ön.

Under stenbrottens era har man ofta respekterat fornminnena. Ofta går brottkanterna ända fram till rösen, men själva monumentet har lämnats intakt. Endast ett av rösen på ön har skadats av stenbrottsverksamhet.

Kulturhistoriska kvaliteter och värden:

Samhället på Bohus Malmön speglar det traditionella fiskesamhället med traditionell kustbebyggelse samt ett mindre antal bevarade traditionella sjöbodar närmast stranden. Men det speglar genom sin bebyggelse framförallt stenhuggeriepokon genom de bostäder som byggdes för stenhuggarna högre upp i samhället.

Malmön är i sin helhet präglad av stenbrottsnäringen, både när det gäller landskap och

bebyggelse. Brotten har format och förändrat landskapet och gjort den till en ö som inte liknar någon annan. Brotten bär vittnesbörd om hårt arbete, tak över huvudet och mat på bordet för många människor och är minnesmärken över en hel epok i Sotenässets historia. Sammantaget berättar de olika brotten på Malmön en unik historia om olika utvecklingskedor och brytningsmetoder som präglade granitindustrin från inledning på 1840-talet till 1960-talet.

Vid Guldalsbrottet finns den enda kvarvarande samlade bebyggelsen som anknyter till verksamheten vid granitbrotten och stenbearbetningen i Bohuslän. Här finns smedja för tillverkning och bearbetning av verktygen som nyttjades vid stembrytningen och här finns en byggnad som fungerat som lokstall knutet till den industrijärnväg på vilken stenen fraktades mellan stembrott till till bearbetningsplatser samt utskeppningshamn. Här finns även mekanisk verkstad, snickeri och kompressorhall samt kylbassäng och ställverk.

Folketshusbyggnaden är även den intimt knuten till stenhuggetraditionen på ön.



Vestreruss ligger på den nordvästra sidan av Malmön och är ett mycket välbevarat röse från bronsåldern. Röset är det västligaste i en rad av tre rösen. De två andra kallas Mellomeruss och Stegruss.

Rösemiljöerna på den norra delen av ön är unika vad gäller bevarandegrad, konstruktionsdetaljer och inbördes relationer. De markerade också, för ankommande besökare på havet, att bronsålderns Sotenäs var hävdad och bebodd mark.

Rekommendationer

De motions- och vandringsleder som finns på ön bör bibehållas, för att säkerställa allmänhetens tillgänglighet till Malmöns fornlämningar och kulturminnen.

Fornvård i form av avverkning på och vid rösenas i förekommande fall är önskvärt, för att undvika skador. Även på kolerakyrkogården bör man hålla efter växtligheten.

Malmöns förutsättningar att på ett pedagogiskt sätt illustrera stenhuggeriets utveckling bör bevaras. Följaktligen bör eventuella förändringar som berör stenhuggerimiljön noga prövas så att inte spåren av en viss brytningsteknik försvinner.

Nybyggnation bör ske i anslutning till Malmöns samhälle. Exploatering högt uppe på bergen

och plansprängning bör undvikas, utan ev. ny bebyggelse bör formges så att den passar in i landskapet. Ett antal stenbrott bör undantas från exploatering. Rösenas bör inte skadas eller förvanskas av ev. ny exploatering. Det är också mycket angeläget att siktlinjerna emellan rösenas inte blockeras.

I syfte att bavana Malmöns unika lämningar bör en bevarandepan i form av områdesbestämmelser eller kulturesrevat övervägas.

Referenser

Westerlind A M. 1983. Kustorter i Göteborgs och Bohus län.

Landsantikvariekontoret Uddevalla 1975, Kulturhistorisk undersökning Sotenäs kommun. sid 94.

Gustafsson, G.A. 1886. Fasta fornlämningar i Sotenäs och Stängenäs härad.

Riksantikvarieämbetets fornminnesregister, FMIS. fmis.raa.se.



Stenbrott på västra Malmö

Buskären

Hamnplats i det yttersta havsbandet med rika spår.

De två öarna Norra och Södra Buskär ligger strax utmed den gamla farleden strax utanför Smögen med ett smalt sund emellan. När handelstraderna mellan handelsstäderna i Norge och Danmark samt kontinenten blev etablerade blev också behovet av lät tillgängliga skyddade hamnar utmed kusten viktiga.

De smala sunden har på många ställen skapat förutsättningar för etablering av bosättningar längre in mot land men härute i det yttersta havsbandet var uppehållena mer temporära. Mestadels färdades man under dagtid då kustlandskapets konturer möjliggjorde positionsbestämning. Nattetid och i händelse av svårt väder sökte man hamn men i möjligaste mån utan att avvika från kursen. Sundet mellan Södra och Norra Buskär var därför ett bra val. Vid valet av hamnplats var även tillgången på färskvatten viktig och båda öarna har mindre dammar där regnvatten kan samlas.



Sjöfararristningarna på Södra Buskär ligger intill ett röse som fungerat som sjömärke. Ristningarna föreställer kompassrosor, årtal och bomärken. Foto: Lars Strid.



De röda prickarna markerar ett urval av miljöns fornlämningar. För en uppdaterad och fullständig fornlämningsbild, se fmis.raa.se

Vittnesbörden om Buskärs betydelse som hamnplats uttrycks genom de många ristningar som finns i berget på Södra Buskär, den större och högre av de två öarna, men ristningar av samma typ finns även på Norra Buskär.

På Södra Buskär högsta punkt finns på bergshällen flera kompassrosor inristade. Kanske ristades de av sjöfarare från de ankrade fartygen i syfte att kunna orientera sig och från en bra utsiktspunkt kunna se ut över skärgården och planera sin fortsatta resa utmed kusten. Här finns även ristningar i form av bomärken, sköldar och namn som visitkort från gästade fartyg, som från 1500-talet eller tidigare och fram till 1800-talets slut låg förtöjda i hamnen mellan de två öarna. Mitt på Södra Buskär finns även en begravningsplats, möjligen nyttjad för begravning av förlista sjöfarande eller för sjömän som dog av umbäranden eller sjukdom under den ofta strapatsrika färden utmed den bohuslänska kusten.

Kulturhistoriska kvaliteter och värden

Buskär speglar Bohusläns tidiga sjöfartshistoria. Ön är en av ett ytterst få öar i Bohuslän med många sjöfararsristningar och med många olika motiv som anknyter till sjöfarten.

Rekommendationer

Buskär ingår i miljö uttagen som riksintresse-miljö för friluftsliv. Ristningarna samt begravningsplatsen är skyddade som fornlämningar. Åverkan på ristningarna är enligt lag förbjudet och det är viktigt att de ej utsätts för slitage. För att göra ristningarna lätta att se för besökare bör de med jämna mellanrum målas i med för ändamålet lämplig färg.

Referenser

Lundin, Ingela. 1999. Blå Skagerrak. Maritima ristningar. Bohusläns museums rapport 1999:44. Riksantikvarieämbetets fornminnesregister, FMIS. fmis.raa.se.

Hällö fyrplats

Hällö utanför Smögen var tidigt en anhalt utmed sjöleden mellan kontinenten och de norska handelstäderna. Att Hällö fungerat som natt- eller nödhamn under 1500-1600-talet framgår av de maritima ristningarna som finns ristade i berget. Den relativt stora öns läge i det yttersta havsbandet innebar goda förutsättningar för etablering av en fyr. Under 1800-talet genomfördes en kraftig utbyggnad av fyrar utmed hela Sveriges kust. Fram till 1850 var de större fyrarna i allmänhet uppförda av sten och i detta material byggdes också fyren på Hällö 1841-42 som den då enda fyrtornet på västkusten norr om Vinga. Fyren på Hällö ersatte en båk som sedan 1600-talet stod på grannön Sälö. Stentornet med den tillhörande lanterninen ansågs snart vara för låg då fyrljusen skymdes norrifrån av Sälö varför man redan år 1868 byggde till fyren med en konisk formad överdel samt ny lanternin. Fyren blev därmed en blandning av stenfyr och en s.k. Heidenstamsfyr, den vid denna tid vanligaste större fyrtypen i Sverige, som var helt uppförd i järn. Samtidigt med fyren byggdes ett bostadshus till fyrpersonalen samt ett uthus. Vid tiden för fyrens tillbyggnad uppfördes ytterligare ett bostadshus, denna gång för fyrmästaren vid fyrplatsen. Senare har här byggts en bagarstuga 1911, en ytterligare fyrvaktarbostad 1934 samt, i anslutning till att fyren elektrifierades 1948, ett maskinhus för reservaggregat samt drivning av mistlur.

1922 uppfördes en peilingstation. Den drevs först som en civil anläggning under kungliga telegrafstyrelsen, men från och med andra världskrigets utbrott, som en militär anläggning för övervakning av radiotrafiken i Skagerack. I den norra delen av Hällö finns flera s.k. tomtningar och vid Hällö hamn finns maritima ristningar. På högsta punkten på Sälö finns grunden för den gamla båken bevarad. Många förlisningsuppgifter finns från området kring Hällö och Sälö.

Kulturhistoriska kvaliteter och värden

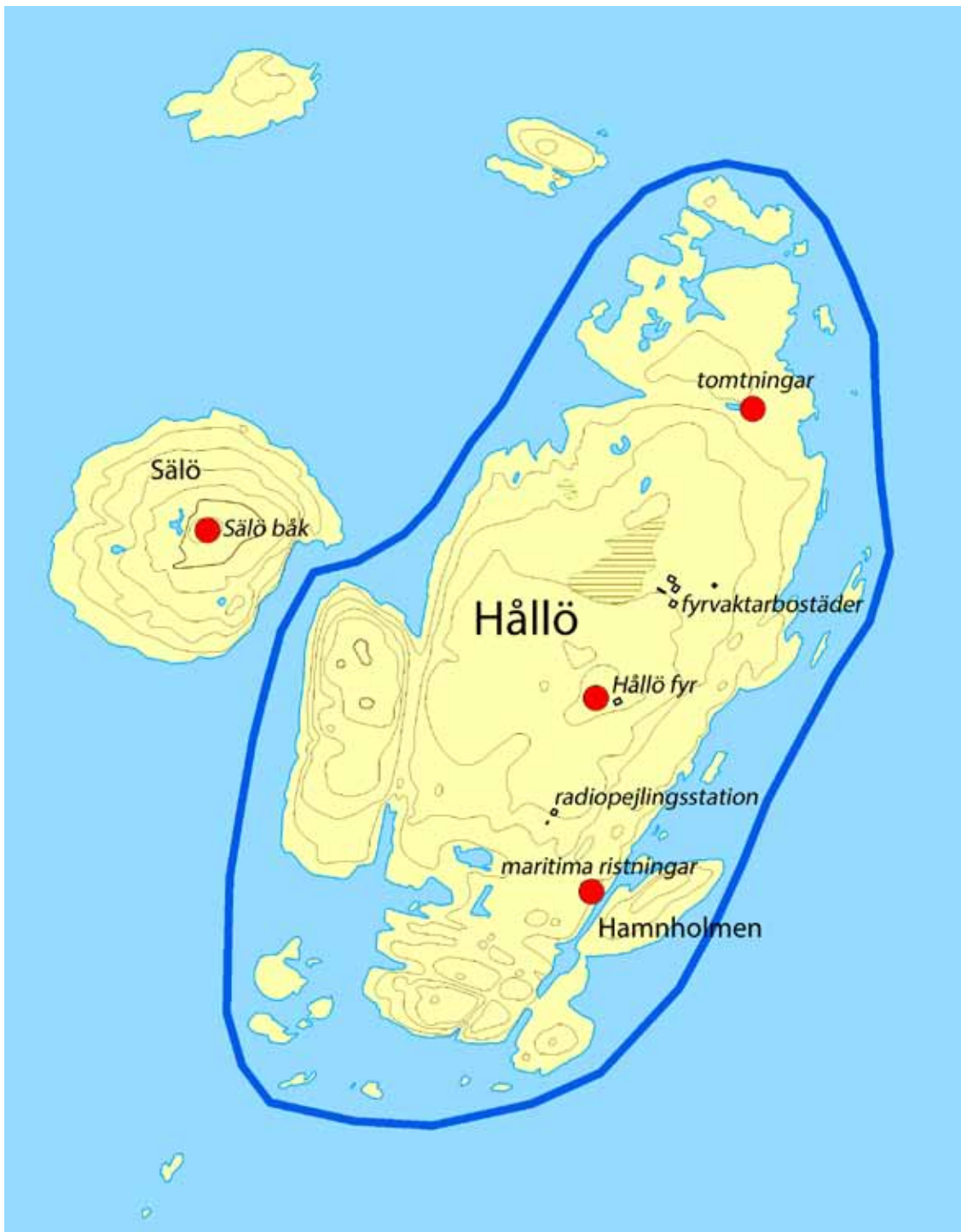
Fyrplatsen Hällö är en av en handfull fyrplatser med bevarad fyr samt fyrvaktarbostäder. Fyrplatsen kan genom sin bebyggelse berätta om stödet för navigering utmed kusten samt verksamheten och livet på fyrplatsen.

Rekommendationer

Hällö fyr är förklarad som byggnadsminne enligt beslut 1935. Hällö är uttagen som naturreservat. Ön ingår i riksintresse för naturvård och friluftsliv. Hällö fyrplats med dess fyrtorn och bebyggelse bör framgent vårdas och underhållas. Och fyrplatsen erbjuder en rik upplevelse för såväl dagsbesökare, via egen båt eller arrangerade utfärder från Smögen, såväl som logimöjligheter i det vandrarhem, Utpost Hällö, som skapats genom komplettering till den tidigare telegrafstationen/peilingstationen.



Hällö och Hällö fyr. Foto, Lars-Erik Hammar, Bohusläns museum.



De röda prickarna markerar ett urval av miljöns fornlämningar. För en uppdaterad och fullständig fornlämningsbild, se fmis.raa.se

Referenser

Thorbjörn Rippe. Hållö, Fyrplats och semesterparadis. Kultur & Fritid, Sotenäs kommun.
 Länsstyrelsen i Göteborgs och Bohus län. Fyrplatser, Kulturhistorisk undersökning 7.
 Lundin, Ingela. 1999. Blå Skagerrak. Maritima ristningar. Bohusläns museums rapport 1999:44.
 Riksantikvarieämbetets fornminnesregister, FMIS, och Bebyggelseregistret, se www.raa.se.

Tryggö-Ramsvikslandet- Söö- Södra Grötö

Ramsvikslandet är beläget sydost om Hunnebostrand. Landskapet är kargt med i huvudsak hälleberg med sporadisk trädbevuxning. De äldsta spåren av mänsklig aktivitet kommer från stenåldern, då Ramsvikslandet fortfarande var en ö. Man har hittat flera boplatser med fynd av redskap och yxor i flinta och bergart. Vid Blåkullabergets fot finns resterna av en hällkista, vilket är en gravanläggning från bondestenålder och äldre bronsålder. Även under bronsåldern var Ramsvikslandet skilt från fastlandet. De många rösen och stensättningarna på ömse sidor om Sotekanalens visar att detta varit en viktig vattenled mer än två tusen år innan kanalen byggdes.

Farvattnet utanför Ramsvikslandet, Soten, har varit fruktade för sina grund och hårda väder och ett stort antal fartyg har gått på grund här. Gården Ramsvik bestod 1750 av tre enheter, belägna utmed Ramsvikskilen. På hällmarkerna bedrevs visst bete och spåren av betesdriften manifesteras av de många och höga stengårdsgårdar som genomkorsar ön. I den västra delen av Ramsvikslandet finns några välbevarade bosättningar, Fykan och Grosshamn eller Koholmen, med bostadshus från 1800-talets senare del. I Ramsvikslandets inre finns ytterligare torp. Stenbrytning har satt spår i landskapet i södra delen och i norr, runt Tångevik, växte det fram ett mindre stenhuggarsamhälle runt 1890-talet. Brotten i nordändan förestods av det norska företaget N. S Beer och här tillverkades kant-, gat-, sträck och byggnadssten.



Grosshamn längst i väster på Ramsvikslandet. Platsen har också kallats för Koholmen.

Ramsvikslandet var fram till 1930-talet en halvö med smala vikar i söder och norr. Skapande av en kanal för att underlätta för sjöfarten och kunna undvika de utsatta farvattnen utanför Sotenäset hade varit under diskussion redan under slutet av 1800-talet men det kom att dröja ända fram till 1930-talet innan idéerna kom till förverkligande. Arbetet bedrevs under en tid då stenhuggeriet upplevde sviterna av 1930-talets depression och kanalbygget, som drevs som ett s.k. AK-arbete, gav många arbetslösa stenhuggare sysselsättning. I medeltal arbetade 200 man,



Paschans eller Mor Lenas stuga vid Sotekanalens.

mestadels från trakten, i bygget som varade mellan 1930-1935.

Mor Lenas eller Paschans stuga tillkom sannolikt under 1700-talet och det är känt att den var bebodd under 1800-talets början. Byggnaden är uppförd av fältsten och belägen i en sluttning ner mot det som idag är Sotekanalens. Husets två namn anknyter till två tidigare boende i huset. Byggnaden är ett talande exempel på de mindre bemedlades boende under 1800-talet. Längre norrut i Ramsvikskilen finns på östra sidan platsen för den gamla hamnen Sotekanalens.

Söön

Trankokeriverksamhet på Söön inleddes under 1790-talet av kapten J C Schultzen och ryttmästare C. Zelov. År 1793 genomfördes en ägodelning av ön efter köpet av den södra halvan. Ett trankokeri och en manbyggnad uppfördes 1795 och året därpå brandförsäkrades anläggningen. Erfarenheterna från trankokerianläggningarna var att eldningen under karen och den ofta starka vinden vid kusten gjorde dem till ett lätt byte för eldsvåda.



De röda prickarna markerar ett urval av miljöns fornlämningar. För en uppdaterad och fullständig fornlämningsbild, se fmis.raa.se

På Sööns sydspets finns rester av trankokeriet. Man kan alltjämt tydligt urskilja ett stort långsmalt fundament utmed vattnet med åtta runda kar. I dessa kar satt de kopparkittlar i vilka sillen kokades. Byggnaden som inneslöt koke-riverksamheten är sedan länge borta men kvar finns ramper av sten invid byggnaden på vilken transport av sill och bränneved skedde. Invid huset ligger grunder av ytterligare två byggnader och i bukten söder om ligger en invallning av sten, en sk grumsedamm, där trankokningens restprodukt, trangrumset, dumpades.

Södra Grötö

På denna ö finns ett röse och ett gravfält med rösen och stensättning. Förutom sina funktioner som gravar kan fornlämningarna ha fungerat som inseglingsmarkeringar till det dåvarande sundet mellan Ramsvikslandet och fastlandet. Gravarna markerade också att området var hävdat för besökare som kom sjövägen. Av gravarnas placering över vattnet att döma har de troligen anlagts under sen bronsålder eller järnålder.

Tryggö

Det mäktiga monumentet på Tryggö är välkänt, inte minst för den saga som gravröset är förknippad med. Enligt den blev Ranrikes kung Tryggve Olavsson mördad utanför Sotenäset

och begravd i röset på Tryggö. Detta ska ha skett omkring 963 e. Kr. och sagan nedtecknades av den isländske berättaren Snorre Sturlasson under början av 1200-talet.

Själva röset är dock mycket äldre än sagan. Det anlades under äldre bronsålder och är ett av de största rösen inom kommunen. På 1800-talet observerades rester efter en kista av stenhällar i dess mitt och spår av kallmurade kanter. År 1814 öppnades kistan. Till besvikelse för många av dem som hoppats på att finna en vikingagrav, hittades endast aska och en spjutspets av brons. Kan historien om kung Tryggves grav avfärdas som en saga och inget annat? Faktiskt inte.

På 1870-talet hittades en spjutspets av järn bredvid stenkistan av en pojke på skattjakt. Han gömde fyndet och det kom inte i dagen förrän på 1950-talet, då det skänktes till Vikarvets museum i Lysekil. Spjutspetsen är från vikingatiden och den indikerar att röset återanvänts som begravningsplats. Denna typ av återbruk av äldre gravar är känd från olika platser i norra Europa. Vem som begravts får vi däremot kanske aldrig veta och inte heller hur röset såg ut i originalskick. Det restaurerades nämligen av Vikarvets museum på 1920-talet.



Tryggöröset är ett tydligt landmärke och syns vida kring där det ligger på Tryggöns högsta punkt. Röset var tidigare skadat efter ett antal rovgrävningar. Graven fick sin nuvarande form efter en restaurering på 1920-talet. Foto Lasse Bengtsson.

Kulturhistoriska kvaliteter och värden

Merparten av miljön har varit extensivt nyttjad genom århundradena men spåren från forntida begravningar, betesdrift i form av stenhägnader, fiske och stenhuggeriverksamhet finns på flera ställen och är samtliga väl åskådliga i landskapet. På den mellersta delen av Ramsvikslandet finns välbevarade yttre kustjordbruksbygder och betesmarker.

Rekommendationer

Kulturmiljön ligger, förutom Södra Grötö, helt inom naturreservat och hela miljön är uttagen som riksintresse för friluftsliv och naturvård. Tryggö samt allt utom nordändan på Ramsvikslandet är Natura 2000-område.

Den befintliga äldre bebyggelsen, bebyggelsen vid Fykan, Grosshamn, Mor Lenas stuga m fl., bör underhållas på sådant sätt så dess kulturhistoriska kvaliteter bevaras. Det fortsatta främjandet av det rörliga friluftslivet inom området är viktigt, företrädevis med fokus på natur- och kulturmiljön som helhet. Som underlag för framtida åtgärder finns behov av en kulturhistorisk dokumentation av hela miljön. Åtgärder för att förbättra tillgängligheten till Tryggö bör övervägas.

Referenser

- Vägverket region Väst. 1996. Sote Kanal. Väg-
miljöer i Bohuslän.
- Schön, E. 1994. En skyddad led i stenrike. Ur
STF:s årsbok 1995.
- Sote kanal 50 år, 1935-1985. En jubileumsskrift
utgiven av idrottsföreningar i samarbete.
- Holmberg, A.E. 1867. Bohusläns historia och
beskrifning, band II.
- Länsstyrelsens rapport 1995:21. Värdefulla
odlingslandskap i Göteborgs och Bohus län.
- Gustafson, G.A. 1886. Fasta fornlämningar i
Sotenäs och Stångenäs härad.
- Wikström, S. 2008. Sotenäsets bidrag till upplys-
ningen i Europa - Trankokerier på Sotenäset.
- Rydbom, L och Nordell, L. 2007. Ödby Nord-
gård, kulturhistorisk dokumentation. Bohusläns
museum rapport 2007:57.
- Bengtsson, K. Opublicerad artikel om Kung
Tryggves grav.
- Riksantikvarieämbetets fornminnesregister,
FMIS. fmis.raa.se.
- Internetsida om Fykan: [http://www.garda-
brygga.se/fykan/html/historik.html](http://www.gardabrygga.se/fykan/html/historik.html)

Gramskär – Stensholmen – Gåsholmen – Flatholmen – Ängen - Yttre Huö - Inre Huö

Skärgård med rika lämningar från fiskeanknuten verksamhet såsom säsongsfiske och trankokeri. Gravar från forntiden.

De äldsta lämningarna i miljön ligger på Gåsholmen och Stensholmen. Det rör sig om gravrösen, belägna mellan 5 och 10 meter över havet. Dessa har sannolikt anlagts under järnåldern, jämför med rösen på Risö. Eftersom rösen inte är undersökta, vet vi inte om det verkligen finns gravar i dem, men vi kan anta att rösen haft fler funktioner. De kan till exempel ha utgjort sjömärken för dem som navigerade i dåtidens skärgård.

På Gåsholmen, Stensholmen, Ängen, Flatholmen samt Yttre och Inre Huö finns tomtningar. Tomtningar är lämningar efter tillfälliga lägerplatser för människor som sysslade med fiske. Lämningstypen utgörs av runda, ovala eller rektangulära stenkretsar, som ibland har en ingångsöppning och en eldstad. På Gåsholmen och Inre Huö finns dock områden med tomtningar som fått beteckningen "fiskeläge", något som för tankarna till en mer eller mindre permanent bosättning. Eftersom lämningarna inte är undersökta, vet vi inte så mycket om dem. De kan vara rester efter säsongsfiskelägen från någon av sillperioderna. Det mesta talar dock för att de flesta tomtningar varit tillfälliga visten.

På Gramskär ligger en välbevarad trankokerilämning. Trankokeriet anlades i slutet av 1700-talet i samband med sillperioden, och verksamheten pågick fram till ca 1808-1810. Anläggningen bestod av trankokeribyggnad med 8 kittlar, grumsedamm, magasinsbyggnader och bodar, manhus och brygga. Grunderna efter de flesta byggnader finns idag bevarade, liksom grumsedamm och bryggfundament. Ägaren var en ryttmästare Eggertz från Strömstad. Tranen användes till lampolja, smörjolja, vid skinnberedning mm och var eftertraktad i de växande städerna i den begynnande industrialiseringens Europa.

Det finns uppgifter om att även Flatholmen kan ha haft ett trankokeri med 8 kittlar. Michael

Koch från Uddevalla ansökte om att få arrendera marken 1795, men det är inte klarlagt om anläggningen någonsin byggdes.

Kulturhistoriska kvaliteter och värden

Välbevarade fornlämningar med anknytning till sjöfart, fiske och sillperioderna. Lämningarna kan berätta om hur öarna brukades i olika tider, samt olika aspekter av fisket som näring både under sillperioderna och i andra tider. Trankokerilämningen visar hur en sådan anläggning varit uppbyggd och det finns personer knutna till platsen via olika dokument. Platsen har potential som besöksmål.

Rekommendationer

Det finns ett behov av en kulturhistorisk dokumentation av miljön som helhet, för att förbättra det idag bristfälliga kunskapsunderlaget. Informationerna i fornminnesregistret är knapphändiga och det finns anteckningar om att det kan finnas fler tomtningar på Ängen. Lämningarna på Flatholmen är registrerade som stensättningsliknande lämningar, men det är möjligt att dessa är rester efter det trankokeri Michael Koch lät bygga här.

För att lyfta fram trankokerinäringen och hur denna gick till, kan Gramskär göras till en besöksplats med skylt.

Referenser

Wikström, S. 2008. Sotenäsets bidrag till upplysningen i Europa - Trankokerier på Sotenäset.
Pettersson, J. 2001. Skärgårdsbebyggelsen i Bohuslän under norska tiden, särskilt kring 1500-talets sillperiod.
Pettersson, J. 1995. Anonyma fiskeläger - märkliga kulturminnen i Bohuslänns skärgård.
Riksantikvarieämbetets fornminnesregister, FMIS. fmis.raa.se.



De röda prickarna markerar ett urval av miljöns fornlämningar. För en uppdaterad och fullständig fornlämningsbild, se fmis.raa.se

Långö

Flikig ö i yttersta skärgården med många tomingar som minner om säsongsfiske.

Långö består egentligen av flera öar, som i samband med landhöjningen växt samman till en enda. Ön består därför av olika delar som har egna namn: Långö, Fasta tångarna, Lilla Långö och Saxen. Flera smala, skyddade vikar har bildats och det är vid dessa, som tomtningarna ligger. Ett tjugotal tomtningar finns registrerade och dessutom finns uppteckningar om att det kan finnas fler rester efter tomtningar här.

Vad är då tomtningar? Lämningarna utgörs normalt av kretsar, cirklar eller fyrhörningar uppbyggda av stenar. Ibland är det en enkel krets av stenar, ibland finns rester efter kallmur kvar. De kan ha en ingångsöppning och rester efter en eldstad. Tomtningarna påträffas ofta havsnära, ofta i anslutning till stränder eller ett stycke upp på land.

Mycket är okänt om tomtningarna, och det finns flera teorier om hur de använts och hur gamla de kan vara. Troligen rör det sig om övernattningsplatser för fiskare. Stenkretsarna användes för skydd och enstaka övernattningar vid återkommande fisketurer. De allra flesta tomtningar var inte permanentbostäder, men det finns säkerligen undantag från detta. Ingen av Långös tomtningar har undersökts arkeologiskt och det finns bara ett lösfynd härifrån, ett ben från en keramikkruga av rödgods, som tyvärr inte ger någon närmare datering. I Bohuslän är de flesta daterade stenkretsarna från 1500- och 1600-talet. I Norge har liknande lämningar daterats till yngre järnålder och medeltid. Enligt uppteckningar har bruket av tomtningar som övernattningsplats vid fiske fortsatt ända in på tidigt 1900-tal. En sådan uppteckning beskriver hur stenkretsen utgjorde en skyddande vägg och den täcktes sedan med ett segel, ibland med en stötta eller åra under.

Långös tomtningar finns inte beskrivna i historiska källor och vi kan i nuläget inte datera dem närmre. Vi vet dock att Långö även brukats för stembrytning. Det var företaget Skandinaviska Granitaktiebolaget som bröt gat-, sträck-, och byggnadssten här. Förutom talrika brottor finns också en husgrund kvar, som kan ha

tjänat som stenhuggarbostad.

Kulturhistoriska kvaliteter och värden

Talrika lämningar från en av Sotenäsets huvudnäringar, nämligen fisket. Det finns även variationer i hur tomtningarna ser ut. Även en annan huvudnäring finns representerad, nämligen stembrottsverksamheten. Miljön har förutsättning att bli ett besöksmål och är viktig ur forskningssynpunkt.

Rekommendationer

Kulturhistorisk dokumentation och kartering av samtliga lämningar på Långö är angeläget då den befintliga dokumentationen i fornminnesregistret är summarisk. En utförlig dokumentation kan hjälpa oss att förstå alla lämningarna bättre och sätta in dem i sitt tidsmässiga sammanhang. En dokumentation är också nödvändig som underlag för framtida vårdåtgärder i händelse av framtida ras eller skadegörelse. är också värdefull om lämningarna faller samman eller utsätts för skador. En informationsinsats bör övervägas.

Referenser

Pettersson, J. 1995. Anonyma fiskeläger - märkliga kulturminnen i Bohuslänns skärgård. Riksantikvarieämbetets fornminnesregister, FMIS. fmis.raa.se. Sotenäs kulturmiljödatabas.



De röda prickarna markerar ett urval av miljöns fornlämningar. För en uppdaterad och fullständig fornlämningsbild, se fmis.raa.se

Risö

En stenig ö i Åbyfjorden med talrika gravrösen, betesmark och bebyggelserester.

Risö är en liten rund, gräsbevuxen och trädlös ö, som ser ut att bestå av stenig morän. Dess utseende är egenartat och påminner inte alls om de skära, kulliga granitöarna, som man annars förknippar med Sotenäset. Kanske är det därför som den tilldrog sig järnåldersmänniskornas intresse? På ön finns nämligen minst tio gravar anlagda i form av sex rösen och fyra övertorvade stensättningar. Ön är inte mer än ca 20 meter hög, och gravarna återfinns på ca 5 – 15 meters höjd över dagens vattennivå. Detta innebär att gravarna sannolikt tillkommit under järnåldern, kanske under loppet av en period på flera hundra år. Man har troligen bara använt ön som begravningsö under denna tid och det fanns ingen brist på byggmaterial till gravarna, eftersom hela ön är mer eller mindre stentäckt.

Risö är, och har länge varit, väl hävdad genom fårbeta. Som minne från betesdrift i äldre tid finns grunden till ett gammalt fårhus i öns västra del. På ön finns ett antal rester av husgrunder och enklare strandnära byggnader, så kallade tomtningar. Byggnaderna har troligen använts av fiskare, herdar och strandsittare för förvaring eller för kortare övernattnings. Det finns också lämningar som skulle kunna vara uppdragsplatser för båtar.

Kulturhistoriska kvaliteter och värden

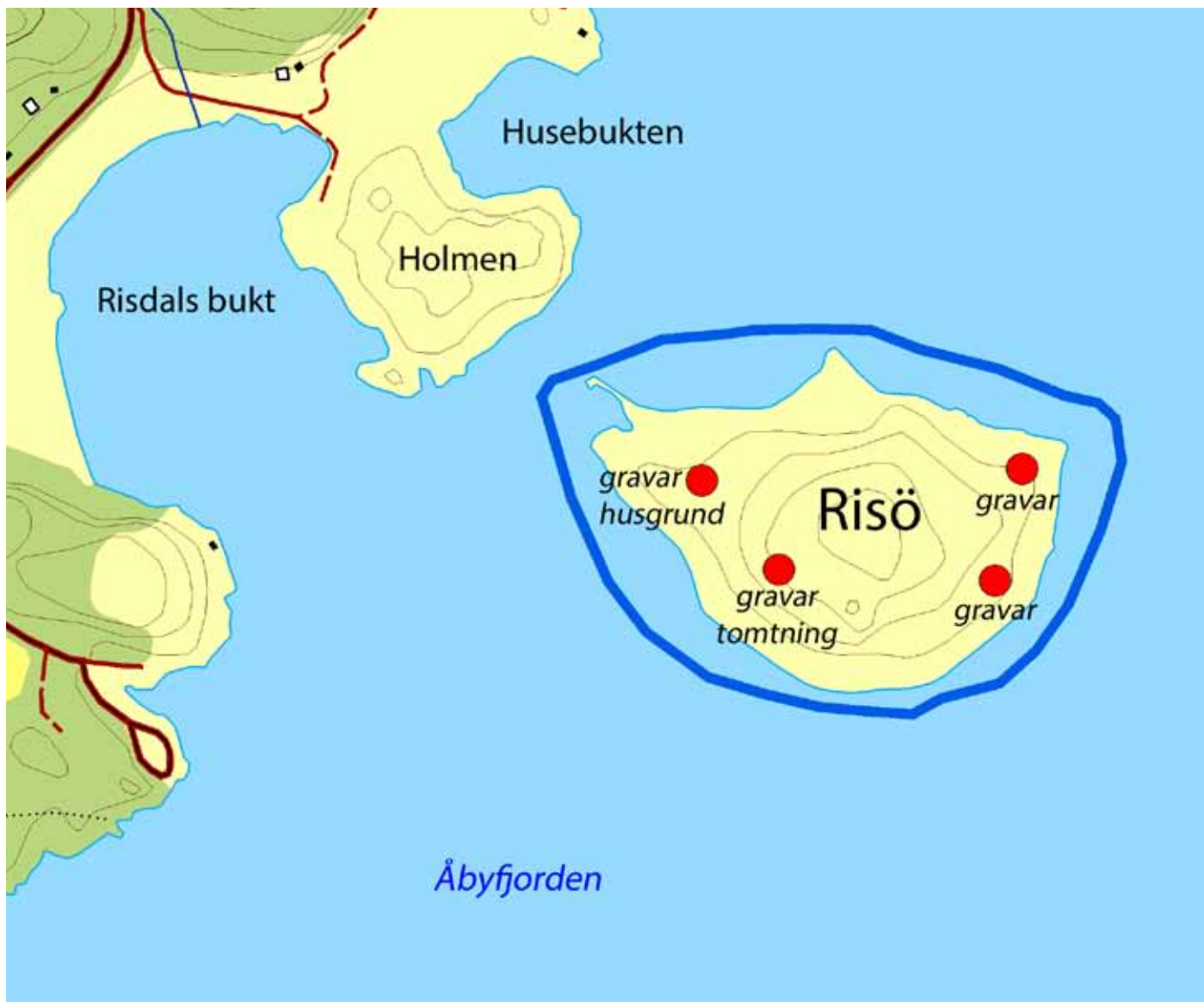
Liten ö som i sin helhet täcks av välhävdad betesmark. Öns välbevarade förhistoriska gravar visar på ett nyttjande som gravfält från och med järnålder. Det finns även lämningar som visar på öns funktioner under historisk tid. Under sommaren utgör Risö ett utflyktsmål med badstrand för båtburna besökare.

Rekommendationer

Fortsatt bete på Risö är viktigt för att bevara öns utseende och karaktär. Fornvård och skyltar bör övervägas, men tanke på att ön är ett utflyktsmål.



Några av gravrösen på Risön. I bakgrunden syns Holmen och Risdals bukt på Sotenässidan av Åbyfjorden. Foto: Lars Strid.



De röda prickarna markerar ett urval av miljöns fornlämningar. För en uppdaterad och fullständig fornlämningsbild, se fmis.raa.se

Referenser

Länsstyrelsens rapport 1995:21, Värdefulla odlingslandskap i Göteborgs och Bohus län. Riksantikvarieämbetets fornminnesregister, FMIS. fmis.raa.se.

Bilagor

Zonindelning enligt ÖP 2010

Kulturmiljöobjekt som kan påträffas inom zonerna (i urval)

Zon med öppet hav	Skeppsvrak.
Skärgårdszon	Tomtningar, trankokerilämningar, gravar, maritima ristningar. Hamn- och brygganläggningar, stenbrott. Sjömärken, fyrar, byggnader knutna till fiske, och fyrverksamhet, vrak.
Strandzon	Samma som skärgårdszon, samt fiskelägen, kyrkor, bebyggelse knuten till fraktfart och stenindustri. Begravningsplatser. Kustnära odlingslandskap, stengärdesgårdar.
Kal bergszon	Gravar, hällristningar, boplatser. Stenbrott, odlingslandskap, bebyggelse knuten till jordbruket, by- och gårdstomter. Stengärdesgårdar, äldre vägsträckningar.
Zon med bergkullelandskap och uppodlade dalgångar	Gravar, hällristningar, boplatser, fornborgar. By- och gårdstomter, odlingslandskap, stengärdesgårdar. Jordbruksbetonad bebyggelse, byggnader för affär, post, skola. Kyrkor. Kvarnlämningar. Stenbrott, Folkets hus, stenhuggarbostäder. Äldre vägar.
Zon med höglänt, delvis skogsklätt bergkullelandskap	By- och gårdstomter, odlingslandskap, stengärdesgårdar. Kvarnlämningar. Jordbruksbetonad bebyggelse. Stenbrott, folkets hus, Gravar, boplatser. stenhuggarbostäder. Äldre vägar.
Tätortszon	Gravar. Fiskelägen, bebyggelse knuten till fiske och fraktfart. Konservindustri. Byggnader för affär, post, skola. Kyrkor. Folkets hus. Parkanläggningar.

Kulturmiljöområden***Zoner som berörs***

Askum	Zon med bergkullelandskap och uppodlade dalgångar
Assleröd - Ståleröd	Tätortszon, Zon med bergkullelandskap och uppodlade dalgångar
Bohus Malmön	Tätortszon, Strandzon
Buskären	Skärgårdszon
Bovallstrand	Tätortszon
Gammelgården	Tätortszon
Gramskär - Stensholmen	Tätortszon, Skärgårdszon
Hasselösund	Tätortszon
Hovenäset	Tätortszon
Hunnebostrand	Tätortszon
Hällö	Skärgårdszon
Kungshamn - Gravarne	Tätortszon
Kungshamn - Tången	Tätortszon
Långö	Skärgårdszon
Ramsviklandet - Tryggö mfl	Skärgårdszon, strandzon
Rished	Tätortszon, Zon med bergkullelandskap och uppodlade dalgångar
Risö	Skärgårdszon
Smögen	Tätortszon
Säm - Hogsäm	Tätortszon, Zon med bergkullelandskap och uppodlade dalgångar
Tossene	Zon med bergkullelandskap och uppodlade dalgångar
Ulebergshamn	Tätortszon
Åby	Strandzon, Zon med bergkullelandskap och uppodlade dalgångar
Örn - Knutsvik - Håle	Strandzon, Kal bergszon