



En överlagrad fyndplats i Tuveslätt

Arkeologisk delförundersökning

Rönnäng 14, Bäcke Vik 1:128, Rönnängs socken, Tjörns kommun

Rune Bark/red. Bohusläns museum

Bohusläns museum Rapport 2009:40

En överlagrad fyndplats i Tuveslätt

Arkeologisk delförundersökning

Rönnäng 14, Bäckeвик 1:128, Rönnängs socken, Tjörns kommun

Bohusläns museum Rapport 2009:40

ISSN 1650-3368

Författare Rune Bark/red. Bohusläns museum

Layout, grafisk form och teknisk redigering Gabriella Kalmar

Omslagsbild Illustration av Anette Olsson. Illustrationen visar Fynd UM29234:009A, en sandarnayxa.

Illustration Anette Olsson

Tryck IT Grafiska AB, Uddevalla 2009

Kartor ur allmänt kartmaterial, © Lantmäteriverket medgivande 90.8012

Kartor godkända från sekretessynpunkt för spridning Lantmäteriet 2007-08-30. Dnr 601-2007/1490

Bohusläns museum

Museigatan 1

Box 403

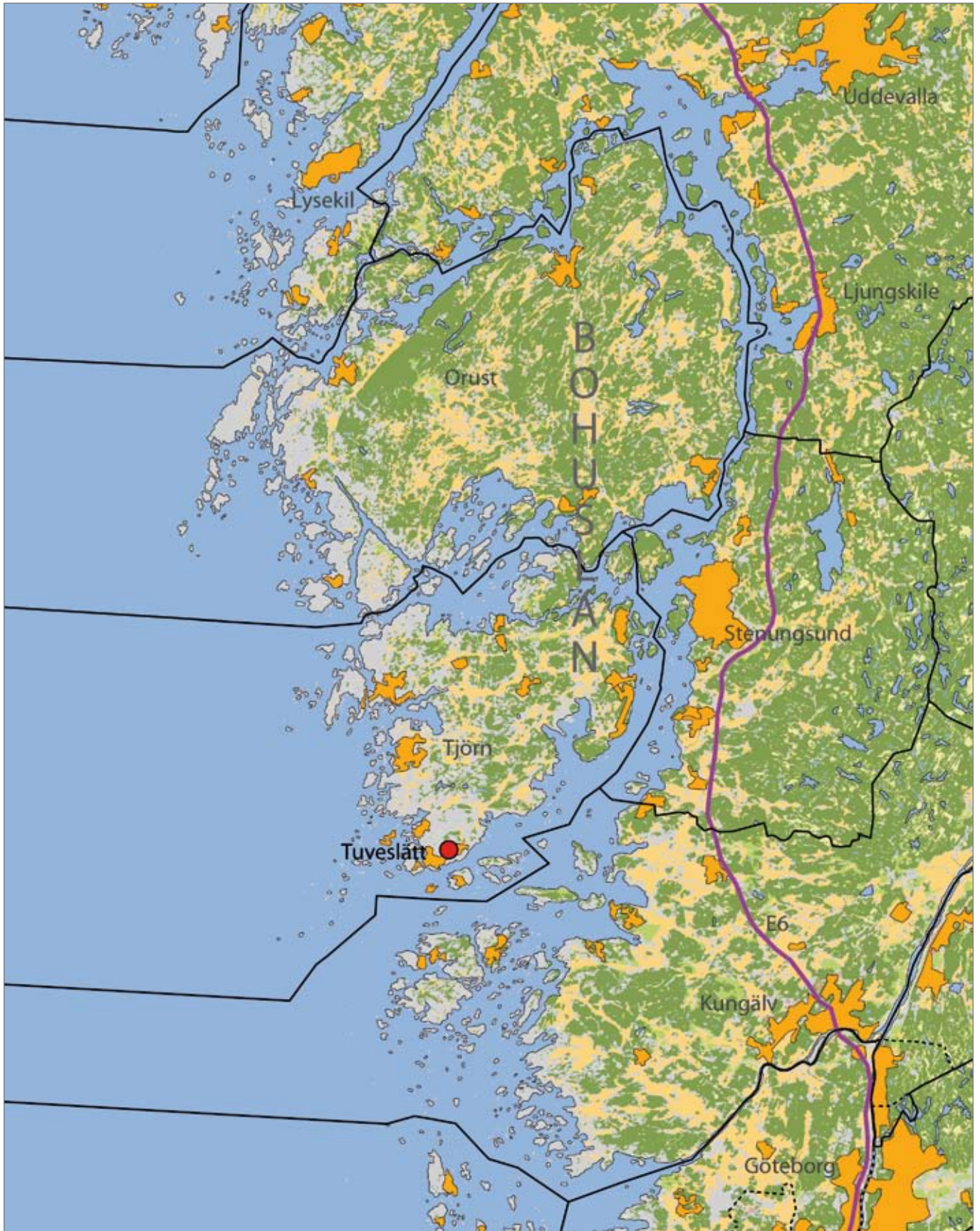
451 19 Uddevalla

tel 0522-65 65 00, fax 0522-126 73

www.vastarvet.se, www.bohuslansmuseum.se

Innehåll

Sammanfattning.....	5
Bakgrund.....	5
Landskapsbild.....	5
Naturlandskap.....	5
Fornlämningsmiljö.....	5
Metod.....	7
Resultat.....	7
Överlagrade boplatser i närområdet.....	10
Resultat gentemot undersökningsplanen.....	10
Materialets potential.....	10
Slutsatser samt åtgärdsförslag.....	10
Referenser.....	11
Litteratur.....	11
Tekniska och administrativa uppgifter.....	12
Figurförteckning.....	13
Bilagor.....	13



Figur 1. Utsnitt ur GSD-Röda kartan/Fastighetskartan med platsen för undersökningen markerad. Godkänd ur sekretessynpunkt för spridning. Lantmäteriverket 2007-08-30. Dnr 601/2007/1490.

Sammanfattning

I samband med att Tjörns kommun upprättade en detaljplan för Tuveslättområdet, Bäckeвик 1:128 med flera, Rönnängs socken, Tjörns kommun, utförde Bohusläns museum en arkeologisk förundersökning under sommaren 1997. Förundersökningen berörde en nyupptäckt del av Rönnäng 14 som påträffades där Rönnängs FF schaktade för en ny fotbollsplan.

Vid förundersökningen inför fotbollsplanen upptäcktes en översandad aktivitetssyta från mesolitikum. Ovan översandningen fanns även yngre boplatslämningar med ett rikligt flintmaterial. Den övre boplatsens troliga centrum har till stora delar blivit bortschaktade i samband med att fotbollsklubben startade markarbeten i den södra delen av området före förundersökningen.

Bakgrund

Planarbetet för Tuveslätt-Bäckeвик har pågått en längre tid. Redan 1989 utförde Bohusläns museum en arkeologisk utredning av området i förberedelse för planarbetet (Kindgren 1989). Den arkeologiska utredningen resulterade i sjutton nya förhistoriska boplatser utöver de sexton redan kända (figur 3). Den nu aktuella boplatsen påträffades inte vid utredningstillfället.

När markarbetet påbörjades försommaren 1997 hade boplatsens troliga centrum till stora delar blivit bortschaktade i samband med att fotbollsklubben startade markarbeten före förundersökningen.

Under sommaren 1997 utförde Bohusläns museum en arkeologisk förundersökning på uppdrag av Rönnängs FF. Projektledare var Rune Bark. Förundersökningen utfördes enligt Länsstyrelsens beslut, diarienummer 220-5250-97.

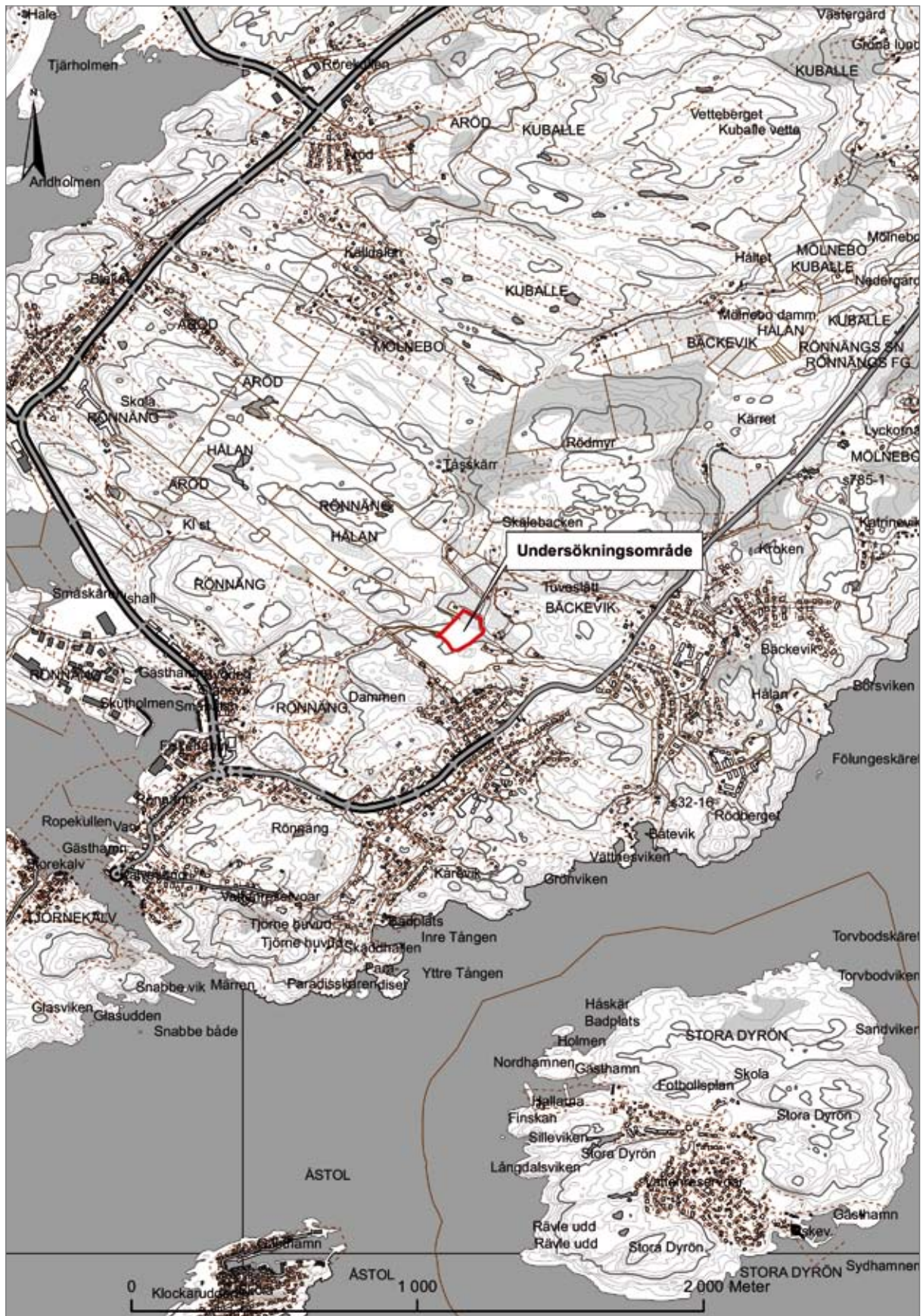
Landskapsbild

Naturlandskap

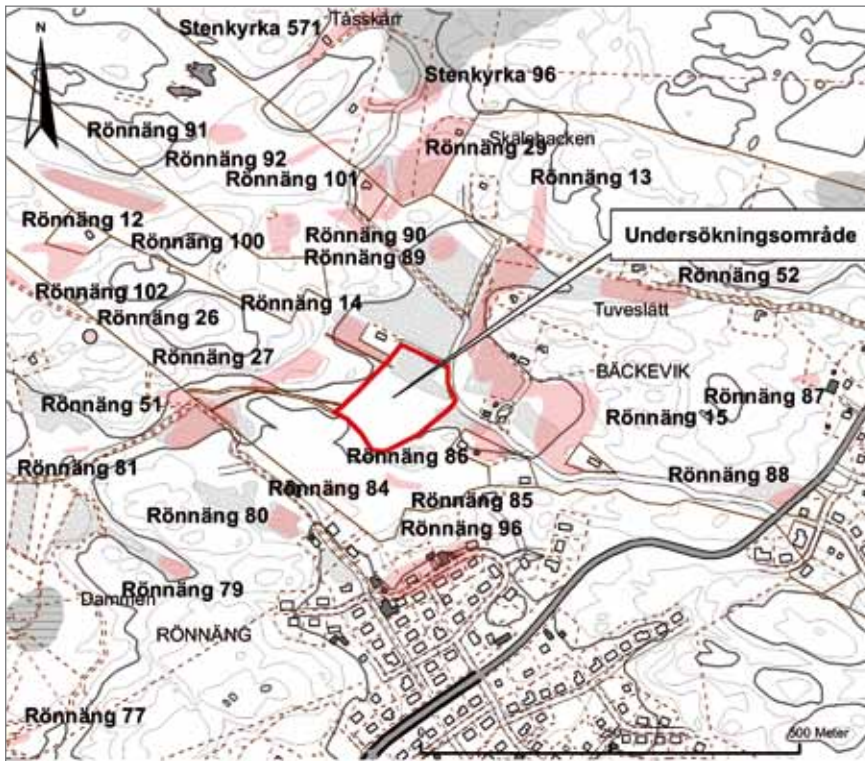
Tuveslätt består av ett större sammanhängande område med före detta åkermark och ligger på 25–30 meter över havet. Runt åkermarken tar en typiskt sprickdalsterräng vid med kala berg genombrutna av ett flertal sprickdalar. Förundersökningsområdet som utgjordes av före detta åkermark ligger i södra delen av Tuveslätt.

Fornlämningssmiljö

Stenåldersboplatserna på Tuveslätt har varit kända sedan 1910-talet. Arvid Enqvist redovisar sex boplatser i sin avhandling om *Stenåldersbebyggelsen på Orust och Tjörn* (1922). På 1930- och 40-talet gjordes ytterligare inventeringar som resulterade i att ytterligare sju boplatser



Figur 2. Utsnitt ur GSD-Fastighets kartan, blad 7150, med platsen för undersökningen markerad. Skala 1:20 000. Godkänd ur sekretessynpunkt för spridning. Lantmäteriet 2007-08-30. Dnr 601/2007/1490.



Figur 3. Översikt över undersökningsområdet med närliggande fornlämningar markerade. Skala 1:10 000. Godkänd ur sekretessynpunkt för spridning. Lantmäteriet 2007-08-30. Dnr 601/2007/1490.

blev kända. Mellan åren 1950 och 1952 undersökte Åke Fredsjö en tidigmesolitisk boplats, Stenkyrka 94 (1953), som ligger i bergen strax norr om den nu aktuella undersökningen.

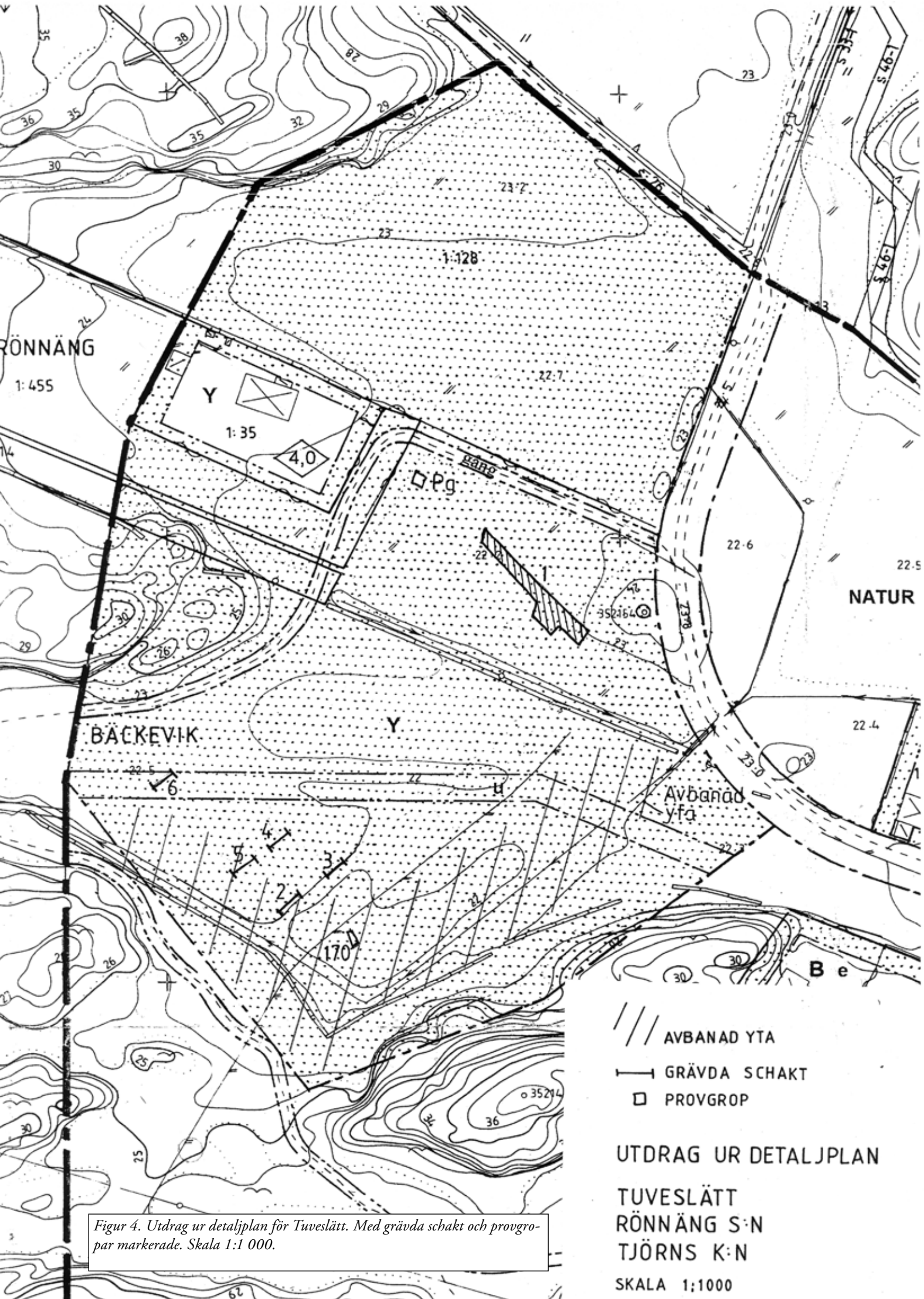
Den aktuella boplatslämningen är ungefär 90 gånger 120 meter stort och ligger på en plan före detta åkeryta omgiven av mindre bergsklackar i söder, väster och norr. Området ligger på mellan 20 och 30 meters höjd över havet.

Metod

Vid undersökningstillfället grävdes en enda provgröp, pg 1, områdets nordöstra del se figur 4. Provgropen kompletterades med sju maskin-grävda schakt, om sammanlagt 73 löpmeter. Schaktens djup varierade mellan en halvmeter och en meter.

Resultat

Vid undersökningstillfället kunde det konstateras att det rörde sig om en överlagrad fyndplats. Matjordstäckets tjocklek var uppemot 40 centimeter tjockt. Bitvis förefaller det som om plogstörningen har gått lika djupt. I fem



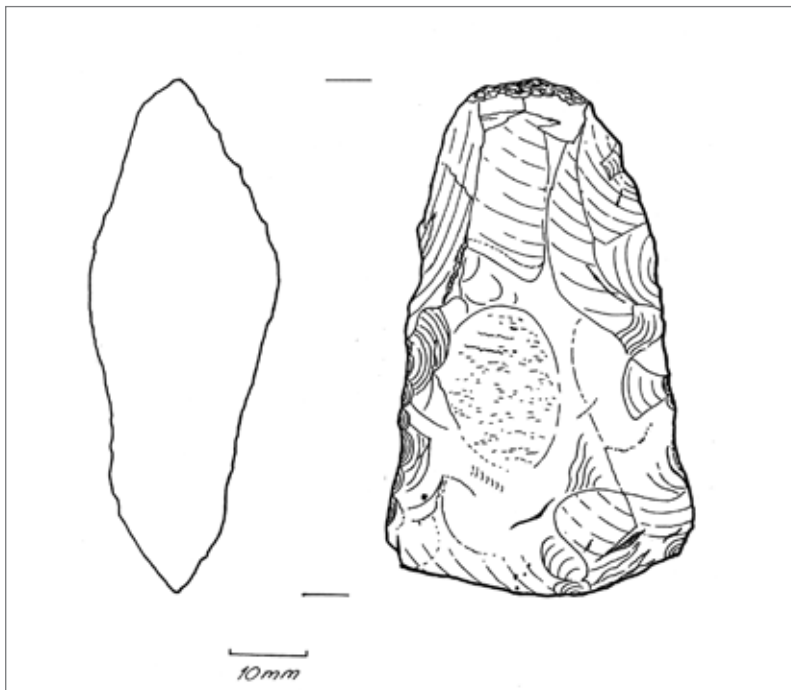
Figur 4. Utdrag ur detaljplan för Tuveslätt. Med grävda schakt och provgropar markerade. Skala 1:1 000.

- /// AVBANAD YTA
- GRÄVDA SCHAKT
- PROVGROP

UTDRAG UR DETALJPLAN
 TUVESLÄTT
 RÖNNÄNG S:N
 TJÖRNS K:N
 SKALA 1:1000

av schakten fanns ett lerlager cirka 10–30 centimeter ned. I de övriga schakten fanns ej detta lerlager. Vid undersökningstillfället antog man att lerlagret blivit bortodlat. I schakt 170 var lagret endast 3 centimeter tjockt, detta kan tolkas som att det även här förekommit bortodling. Matjordslagret, som ligger ovan leran, var fyndförande och täckte hela fotbollsplanen. Det underliggande lerlagret påträffades i alla schakt som grävdes vid förundersökningen. Under leran kommer ett fyndförande sandlager. Detta lager varierar kraftigt i tjocklek, allt från 14 centimeter upp till 93 centimeter. Lagren blir tjockare åt väster där det finns ett naturligt utlopp. Sandlagret är som tunnast i båda kortsidorna och vid den sydöstra långsidan. De tjockare delarna bildar en grop i mitten av planen. Det är även här som den mesta flintan finns. Det troligaste är att de undre delarna av sanden i gropen är ditförda av vatten, men att gropen har jämnats ut med tiden och att de övre delarna av sanden skulle kunna vara mer intakt delar av ett boplatslager.

Då de fyndrikaste delarna av det övre fyndförande lagret var skadade genom avbaningen, är det vara svårt att klargöra vilken typ av lämning det är frågan om. Rör det sig om en boplats eller är det en aktivitetsyta?



Figur 5. Fynd UMnr 29234:009A, sandarnayxa. Illustration Anette Olsson.

Överlagrade boplatser i närområdet

1980 undersökte Riksantikvarieämbetet UV Väst en överlagrad boplat, Rönnäng 24, i Bäckeвик-Hålan en dryg kilometer sydost om den nu aktuella undersökningsområdet. Rönnäng 24 visade sig var en omlagrad boplat med material från Sandarna och Lihultperioden. Boplatsen låg på 22–23 meter över havet. En överlagrad härd daterades till 3410+/-215 (Jonsson, Weiler & Ullberg-Loh, 1982:27ff).

Den omlagrade boplatsen/aktivitetsytan på Tuveslätt, som ligger 19–22 meter över havet, uppvisar drag som liknar Rönnäng 24, men bristen på daterande fynd gör att vi bara kan spekulera om en samtidighet.

Resultat gentemot undersökningsplanen

Den översandade boplatsen/aktivitetsytan framkom vid markarbete på fastigheten Bäckeвик 1:128. Det faktum att markarbetena påbörjades innan förundersökningen var utförd försvårade projektets genomförande. Det blev i första hand frågan om att anpassa exploateringen så att så stor del som möjligt av den nyupptäckta överlagrade fornlämningen kunde bevaras intakt. Fotbollsplanens placering justerades också så att den inte kom att beröra den överlagrade delen.

Materialets potential

Den överlagrade aktivitetsytan utgör ett spännande inslag i sydvästra Tjörns fornlämningsbild. Den nu aktuella undersökningen samt de tidigare som gjorts i Tuveslättområdet och Bäckeвик-Hålan visar på att området varit välutnyttjat under de tidigaste faserna av förhistorien. Eventuellt skulle man kunna fortsätta studiet av boplatsen inom ramen för ett forskningsprojekt.

Slutsatser samt åtgärdsförslag

Bohusläns museum anser att den nyupptäckta fornlämningen söder och sydväst om fotbollsplanens nya läge inte får beröras av kommande markarbeten, övertäckning och andra aktiviteter som påverkar fornlämningens framtida bevarande. Väster om den västra långsidan får inga arbeten ske utöver den planerade omklädningsbyggnaden. Inte heller norr om den norra kortsidan får några arbeten utföras utan antikvariskt överinseende. Markarbeten och dylikt öster om fotbollsplanen bör undvikas så att stenåldersboplatsen Rönnäng 13 och dess närområde, inte påverkas.

Bohusläns museum vill påpeka att om ytterligare markarbeten planeras i området, bör länsstyrelsen kontaktas för att diskutera utformningen av dessa.

Referenser

Litteratur

Enqvist, A. 1922. *Stenåldersbebyggelsen på Orust och Tjörn.*

Fredsjö, Å. 1953. *Studier i Västsveriges äldsta stenålder.* Skrifter utgivna av Arkeologiska museet i Göteborg nr 1. Göteborg

Kindgren, H. 1989. *Arkeologisk utredning. Rönnäng.* Rönnäng och Stenkyrka sn, Tjörns kn, Bohuslän

Jonsson, L., Weiler, E. & Ullberg-Loh, K. 1982. *Undersökningar av boplatssområden i Bäckevis-Hålan.* Stenkyrka och Rönnängs socknar, Tjörns kommun, Bohuslän. Riksantikvarieämbetet och statens historiska museer, Rapport UV Väst 1982:34. Kungsbacka.

Tekniska och administrativa uppgifter

Lst dnr:	220-5250-97
BM dnr:	380/96 K
BM pnr:	479
Fornlämningsnr:	Rönnäng 14
Län:	Västra Götalands län
Kommun:	Tjörn
Socken:	Rönnäng
Fastighet:	Bäckevik 1:128
Ek. karta:	7160
Läge:	X 6432270, Y 1250800
Höjd över havet:	19–22 meter
Koordinatsystem:	RT 90 2,5 gon Väst
Uppdragsgivare:	Rönnängs FF, 47 142 Rönnäng
Ansvarig institution:	Bohusläns museum
Projektledare:	Rune Bark
Fältpersonal:	Rune Bark
Rapporten sammanställd av:	Oscar Ortman
Fältarbetstid:	5 maj, 3 juni och 21 augusti 1997
Arkeologtimmar:	48 timmar
Extensivt undersökt yta:	2 400m ²
Arkiv:	Bohusläns museums arkiv
Fynd:	Förvaras i Bohusläns museums magasin, (F.nr 1a–13c) UMnr 29 234

Figurförteckning

Figur 1. Utsnitt ur GSD-Röda kartan/Fastighetskartan med platsen för undersökningen markerad. Godkänd ur sekretessynpunkt för spridning. Lantmäteriet 2007-08-30. Dnr 601/2007/1490.

Figur 2. Utsnitt ur GSD-Fastighets kartan, blad 7150, med platsen för undersökningen markerad. Skala 1:20 000. Godkänd ur sekretessynpunkt för spridning. Lantmäteriet 2007-08-30. Dnr 601/2007/1490.

Figur 3. Översikt över undersökningsområdet med närliggande fornlämningar markerade. Skala 1:10 000. Godkänd ur sekretessynpunkt för spridning. Lantmäteriet 2007-08-30. Dnr 601/2007/1490.

Figur 4. Utdrag ur detaljplan för Tuveslätt. Med grävda schakt och provgropar markerade. Skala 1:1 000.

Figur 5. Fynd UMnr29234:009A, samdarnayxa. Illustration Anette Olsson.

Bilagor

Bilaga 1. Schaktbeskrivning

Bilaga 2. Fyndlista

Bilaga 1. Schaktbeskrivning

Schakt- nr	Längd (m)	Bredd (m)	Djup (m)	Lagerbeskrivning	Anläggning (J/N)	Fynd (J/N)	Kommentar
1	18	2	0,3	Matjord till 0,25 – lera 0,3			
2	5	2	0,6	Matjord till 0,25 – lera till 0,45 sand till 0,6 därunder lera		J	
3	5	2	0,53			J	Antagligen har de övriga 4 schakten haft en lagerföljd som motsvarar den i schakt 2 men med ett tjockare lerlager ovan sanden
4	6	2	0,87			J	Antagligen har de övriga 4 schakten haft en lagerföljd som motsvarar den i schakt 2 men med ett tjockare lerlager ovan sanden
5	6	2	0,88			J	Antagligen har de övriga 4 schakten haft en lagerföljd som motsvarar den i schakt 2 men med ett tjockare lerlager ovan sanden
6	5	2	1,03			J	Antagligen har de övriga 4 schakten haft en lagerföljd som motsvarar den i schakt 2 men med ett tjockare lerlager ovan sanden
170	4	2	0,4	Matjord till 0,3 – lera till 0,33 därunder fyndförande sand- lager		j	Fynden är förkomna

Bilaga 2. *Fyndlista*

Fyndnr	Sakord	Material	Antal	Fyndomständighet
UM29234:0001A	Avslag	Flinta	5	Ytpl
UM29234:0001B	Övrig kärna	Flinta	1	Ytpl
UM29234:0001C	Övrig slagen	Flinta	3	Ytpl
UM29234:0002A	Avslag	Flinta	6	S2
UM29234:0002B		Flinta	9	S2
UM29234:0003A	Enpolig kärna	Flinta	1	S3
UM29234:0003B	Avslag	Flinta	7	S3
UM29234:0003C	Övrig slagen	Flinta	9	S3
UM29234:0004A	Spån från konisk kärna	Flinta	1	S4
UM29234:0004B	Avslag	Flinta	8	S4
UM29234:0004C	Avslag	Flinta	7	S4
UM29234:0004D	Övrig slagen	Flinta	4	S4
UM29234:0004E	Övrig slagen	Flinta	8	S4
UM29234:0004F	Avslag	Flinta	1	S4
UM29234:0005A	Övrig slagen	Flinta	3	S5
UM29234:0006A	Avslag	Flinta	20	S6
UM29234:0006B	Övrig slagen		7	S6
UM29234:0007A	Avslag		2	ID120
UM29234:0008A	Splitter		2	ID130L1
UM29234:0008B	Avslag		4	ID130L1
UM29234:0008C	Övrig slagen		2	ID130L1
UM29234:0009A	Sandarnayxa		1	ID130L2
UM29234:0009B	Avslag		2	ID130L2
UM29234:0009C	Övrig slagen		4	ID130L2
UM29234:0009D	Splitter		1	ID130L2
UM29234:0010A	Avslag		1	ID130L3
UM29234:0011A	Avslag		2	ID130L4
UM29234:0012A	Avslag		1	ID155
UM29234:0013A	Spånfragment proximal del		1	ID190
UM29234:0013B	Avslag		1	ID190
UM29234:0013C	Övrig slagen		1	ID190

Schaktnummer ID120–ID190 har inte gått att återfinna i dokumentationsmaterialet från undersökningen.

