



Vindkraft på utmarken i Hensbacka och Kråkeröd

Arkeologisk steg 1-utredning

Hensbacka 2:1 m.fl. och Kråkeröd 1:36 m.fl.

Foss och Skredsviks socknar,

Munkedal och Uddevalla kommuner

Oscar Ortman

Bohusläns museum Rapport 2009:39



VÄSTRA
GÖTALANDSREGIONEN
VÄSTARVET

Fält med grå bakgrund och fet ram är obligatoriska för redovisning till FMIS.
För anvisningar, klicka på rubrikerna och länkar på sidan 2.

Geografiska och administrativa uppgifter

Län	Kommun	Landskap
Västra Götalands Län	Munkedal och Uddevalla	Bohuslän
Socken/Stad	Kartblad	Fastighet/kvarter
Foss och Skredsvik	8162 och 8172	Hensbacka 2:1 mfl. och Kråkeröd 1:36 m fl.

Beslutande länsstyrelse	Länsstyrelsens dnr	Beslut enligt KML	Datum för beslut
-------------------------	--------------------	-------------------	------------------

Undersökningens art och omfattning

Undersökarens dnr/projektnr	Typ av undersökning/åtgärd	Fältarbetstid start	Fältarbetstid slut
NOK 427-2009/D-218	Särskild utredning	2009-06-04	2009-07-02
Undersökande/ansvarig organisation	Ansvarig person	Typ av exploatering	
Bohusläns museum/Västarvet	Oscar Ortman	Vindkraftspark	
Uppdragsgivare/exploatör	Antal arbetsdagar	Beräknad rapporttid	Total faktisk kostnad
WSP samhällsbyggnad	2	28	52 400 kr

Beräknat	Yta, ext (m ²)	Yta (m ²)	Volym (m ³)	Schakt (m)	Timmar, grov	Timmar, arkeolog	Timmar, maskin
Undersökt	283 500				40	40	

Berörda RAÄ-nr/tillfällig arbetsidentitet (objektnr)

--

Datering

--

Rapport inkommer senare Ja Nej

Sammanfattning av undersökningsresultaten och förslag till fortsatta åtgärder

<p>Sammanfattning av undersökningsresultaten</p> <p>Inför anläggande av vindkraftsparker i Hensbacka, Foss socken, Munkedals kommun och Kråkeröd, Skredsviks socken, Uddevalla kommun utförde Bohusläns museum, i juni och juli 2009, en frivillig arkeologisk utredning etapp 1. Utredningen utfördes på uppdrag av WSP samhällsbyggnad i Göteborg.</p> <p>Vid utredningen påträffades ett bronsåldersröse, två eventuella röserester, två historiska gränsrösen, ett område med tjärningsgropar/kolningsgropar. Förutom dessa lämningar påträffades även fyra eventuella gränsmarkeringar som inte kunde beläggas i det historiska kartmaterialet. Inte heller den husgrund som påträffades kunde beläggas. Vidare valdes områden ut som intressanta för maskinschaktning i en andra arkeologisk utredningsetapp.</p> <p>Bilaga 1. Översikt över utredningsområdena vid Hensbacka och Kråkeröd med planerade vindkraftverk och planerade tillfartsvägar samt kända fornlämningar markerade. Utdrag ur Fastighetskartan 8162 och 8172. Skala 1:25 000.</p> <p>Bilaga 2. Utredningsområdet vid Hensbacka med planerade vindkraftverk och tillfartsvägar markerade. Även kulturhistoriska iakttagelser och fornlämningar nämnda i texten är markerade. Utdrag ur fastighetskartan 8172. Skala 1:15 000.</p> <p>Bilaga 3. Utredningsområdet vid Kråkeröd med planerade vindkraftverk och tillfartsvägar markerade. Även kulturhistoriska iakttagelser och fornlämningar nämnda i texten är markerade. Utdrag ur fastighetskartan 8162. och 8172. Skala 1:15 000.</p> <p>Bilaga 4. Arkeologisk Utredning etapp 1. Vindkraftverk i Kråkeröd, Skredsviks socken, Uddvalla kommun och Hensbacka, Foss socken, Munkedals kommun. Redovisning av kulturhistoriska iakttagelser.</p> <p>Förslag till fortsatta åtgärder</p> <p>Bohusläns museum har i bilaga 4 redovisat 24 kulturhistoriska iakttagelser. Med några få undantag bedömer Bohusläns museum att de flesta av dessa kräver att hänsyn tas till dem vid den fortsatta planeringen.</p>

Oscar Ortman
(Underskrift)

2009-08-25
(Datum)

Uppgifter om lägesbestämning

Mätmetod GPS	Kommentar kring inmätning
Skala 1:10000	
Medelfel vid inmätning	

[Anvisning för leverans av lägesuppgifter till RAÄ](#)

[Anvisning för leverans av lägesuppgifter till länsstyrelse](#)

[Anvisning för objekttabell för enkel lämningstyp](#)

[Anvisning för objekttabell för sammansatt lämningstyp](#)

[Anvisning för antikvarisk bedömning, skadestatus och undersökningsstatus](#)

[Anvisning för beskrivning](#)

[Anvisningar för bilaga Objekttabell för särskild utredning](#)

Konatktpersoner RAÄ:

Agneta Åkermark Kraft, tel. 08- 5191 8570, e-post agneta.akermark-kraft@raa.se
Carina Örneklint Berg, tel. 08-5191 8544, e-post cor@raa.se

Omslagsbild Foto taget av Oscar Ortman. Fotot visar Skredsvik 12, ett bronsåldersröse inom Kråkerödsområdet.

Bakgrund

Inför anläggande av vindkraftsparker i Hensbacka, Foss socken, Munkedals kommun och Kråkeröd, Skredsviks socken, Uddevalla kommun utförde Bohusläns museum en frivillig arkeologisk utredning etapp 1. Utredningen utfördes på uppdrag av WSP samhällsbyggnad i Göteborg. Utredningsområdena utgjordes av före detta utmark i bohuslänsk fjällmiljö. Forlämningsmiljön i och i anslutning till det utredda området domineras av bronsåldersrösen, enstaka domarringar, by och gårdstomter samt fyndplatser för enstaka flintföremål. På inägora till både Hensbacka och Kråkeröd, väster om det aktuella utredningsområdet, finns ett stort antal av de äldsta mesolitiska boplatserna i Bohuslän.

Kartstudier

Inför fältinventeringen studerades lantmäteriets historiska kartor för de bägge områdena. För Kråkerödområdet finns en lagaskifteskarta över utmarken daterad 1831 (LMV 14-skr-97). Lagaskifteskartan visar, inom det aktuella området, framför allt på hur de stora tovmossarana Bredmossen och Brunnemossen skiftades upp. Öster om utredningsområdet finns de äldre enheterna Kråkerödsäng och Gråbenegiljan. För Hensbackaområdet finns en storskifteskarta över utmarken daterad 1784 (LMV N23-17:1). De uppgifter från storskifteskartan som berör det aktuella området vid Hensbacka rör framförallt gränsen mellan Skarnhälla och Hensbacka som stakades ut 1784, se objekt 12 och 13 i bilaga 2 och 4. Två av de befintliga skogsbilvägarna löper genom hemmanet Skarnhällas inägor dels vägen som går norr om Skarnhällsjön, dels den som går söder om samma sjö. Den södra vägen har ungefär samma sträcka som den fägata som är belagd på storskifteskartan. Eftersom lämningarna vid Skarnhälla inte berördes av någon nybyggnation gjordes ingen kartering av de ovan nämnda lämningarna.

Metod

Utifrån genomförd kartstudie och utifrån fornlämningsbilden i området utfördes en inventering. Vid utredningen inventerades i första hand tillfartsvägar och de områden där de enskilda verken är tänkta att placeras. De förhistoriska och historiska lämningar som påträffades mättes in med GPS och fotograferades (se bilaga 2, 3 och 4).

Resultat

Vid utredningen påträffades ett bronsåldersröse, två eventuella röserester, två historiska gränsrösen, ett område med tjärningsgropar/kolningsgropar. Förutom dessa lämningar påträffades även fyra eventuella gränsmarkeringar som inte kunde beläggas i det historiska kartmaterialet. Den husgrund som påträffades, kunde inte heller beläggas i det historiska kartmaterialet.

Vidare valdes områden ut som intressanta för maskinschaktning i en eventuell andra arkeologisk utredningsetapp.

Slutligen markerades tre områden där Bohusläns museum rekommenderar en diskussion med kulturmiljöenheten på länsstyrelsen inför den fortsatta planeringen, se bilaga 2, 3 och 4. Vid inventeringstillfället noterades också att två av de befintliga vägarna inom Kråkerödsområdet gick igenom eller över registrerade fornlämningar. De berörda fornlämningarna är dels Skredsvik 56, en stenåldersboplats, och dels en boplatsgröp, Skredsvik 422.

Slutsats

Bohusläns museum har i bilaga 4 redovisat 24 kulturhistoriska iakttagelser. Med några få undantag bedömer Bohusläns museum att de flesta av dessa kräver att hänsyn tas till dem vid den fortsatta planeringen. Sex av dessa objekt 14, 15, 16, 17, 18 och 20 är områden där museet bedömer att det utifrån fornlämningsbild och eller topografi är relevant att utföra sökschaktning med maskin i ett andra steg av utredningen. Vad beträffar tre av objekten, nr 12, 13, och 19 bedömer Bohusläns museum att en diskussion med kulturmiljöenheten på länsstyrelsen bör föras, angående vilken hänsyn som de respektive fornlämningarna kräver. Vad beträffar objekt nr 7 bedömer Bohusläns museum att det först krävs en diskussion med kulturmiljöenheten på länsstyrelsen och utifrån den eventuellt en sökschaktning med maskin.

Förutsatt att den befintliga vägen inte breddas mer vid Skredsvik 56 bedömer Bohusläns museum att inga fortsatta antikvariska insatser behövs där. Vid inventeringstillfället kunde inte Boplatsgruppen Skredsvik 422 återfinnas. Den har eventuellt blivit förstörd då den befintliga vägen anlades. Här bedömer Bohusläns museum att det eventuellt kan vara relevant med en arkeologisk förundersökning av fornlämningens närområde.

Bilagor

Bilaga 1 *Översikt över utredningsområdena vid Hensbacka och Kråkeröd med planerade vindkraftverk och planerade tillfartsvägar samt kända fornlämningar markerade. Endast fornlämningar som omnämns i texten har fått sin bestämning utskrivna. Utdrag ur Fastighetskartan 8162 och 8172. Skala 1:25 000. Godkänd från sekretessynpunkt för spridning. Lantmäteriet 2009-09-23. Diarienummer 601-2009/2526.*

Bilaga 2. *Utredningsområdet vid Hensbacka med de planerade vindkraftverken markerade som trekanter och tillfartsvägar markerade med streckad linje. Även kulturhistoriska iakttagelser och fornlämningar nämnda i texten är markerade, med röda prickar. Områden föreslagna för fortsatt schaktning i en andra etapp av utredningen är markerade med blå prickar omgivna av cirklar. Utdrag ur fastighetskartan 8172. Skala 1:15 000. Godkänd från sekretessynpunkt för spridning. Lantmäteriet 2009-09-23. Diarienummer 601-2009/2526.*

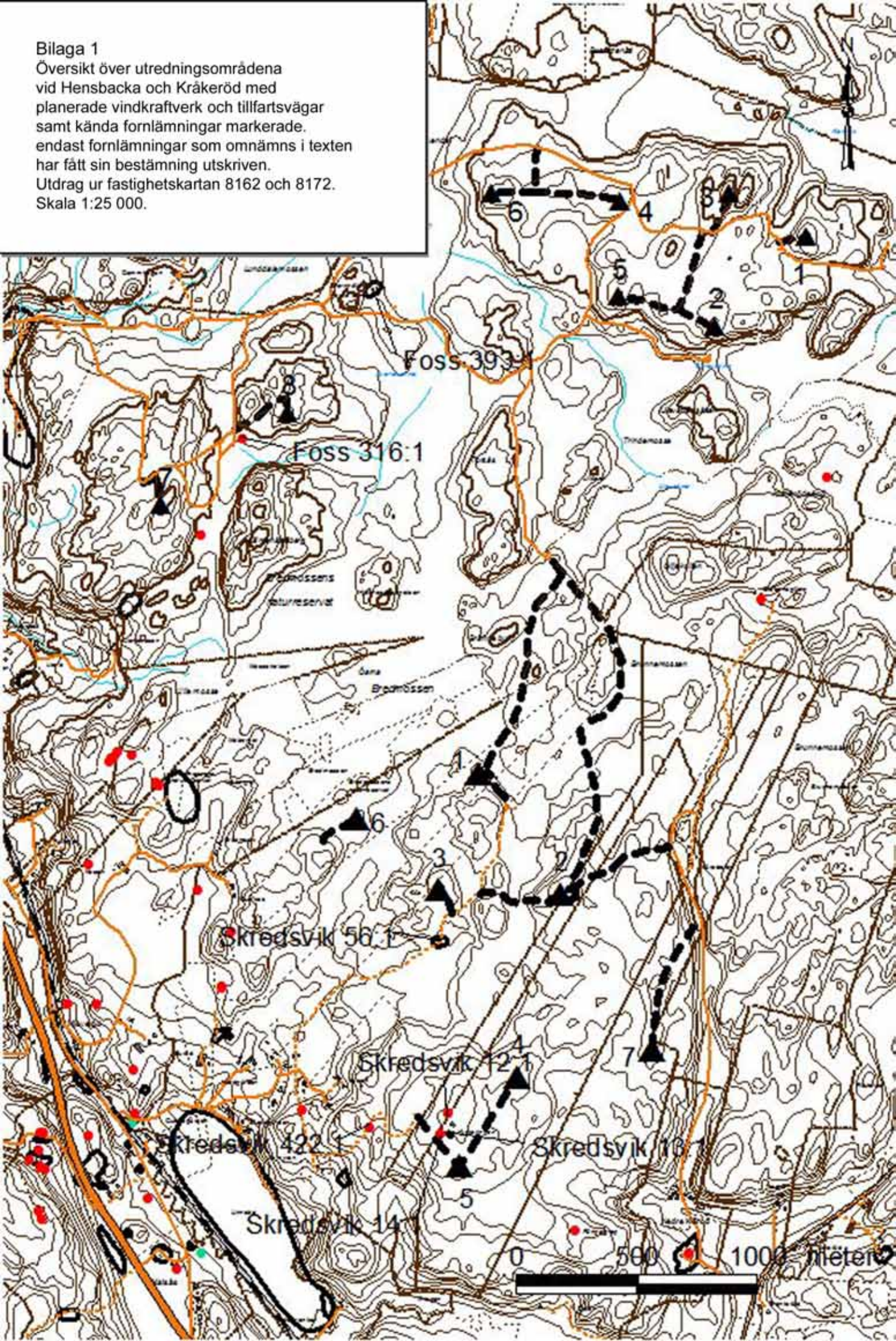
Bilaga 3 *Utredningsområdet vid Kråkeröd med planerade vindkraftverk och tillfartsvägar markerade med streckad linje. Även kulturhistoriska iakttagelser och fornlämningar nämnda i texten är markerade, med röda prickar. Områden föreslagna för fortsatt schaktning i en andra etapp av utredningen är markerade med blå prickar omgivna av cirklar.. Utdrag ur fastighetskartan 8162. och 8172. Skala 1:15 000. Godkänd från sekretessynpunkt för spridning. Lantmäteriet 2009-09-23. Diarienummer 601-2009/2526.*

Bilaga 4. *Arkeologisk Utredning etapp 1. Vindkraftsparker i Kråkeröd, Skredsviks socken, Uddvalla kommun och Hensbacka, Foss socken, Munkedals kommun. Redovisning av kulturhistoriska iakttagelser.*

Fynd: Inga fynd omhändertogs.

Bilaga 1

Översikt över utredningsområdena vid Hensbacka och Kråkeröd med planerade vindkraftverk och tillfartsvägar samt kända fornlämningar markerade. endast fornlämningar som omnämns i texten har fått sin bestämning utskrivet. Utdrag ur fastighetskartan 8162 och 8172. Skala 1:25 000.



Bilaga 2

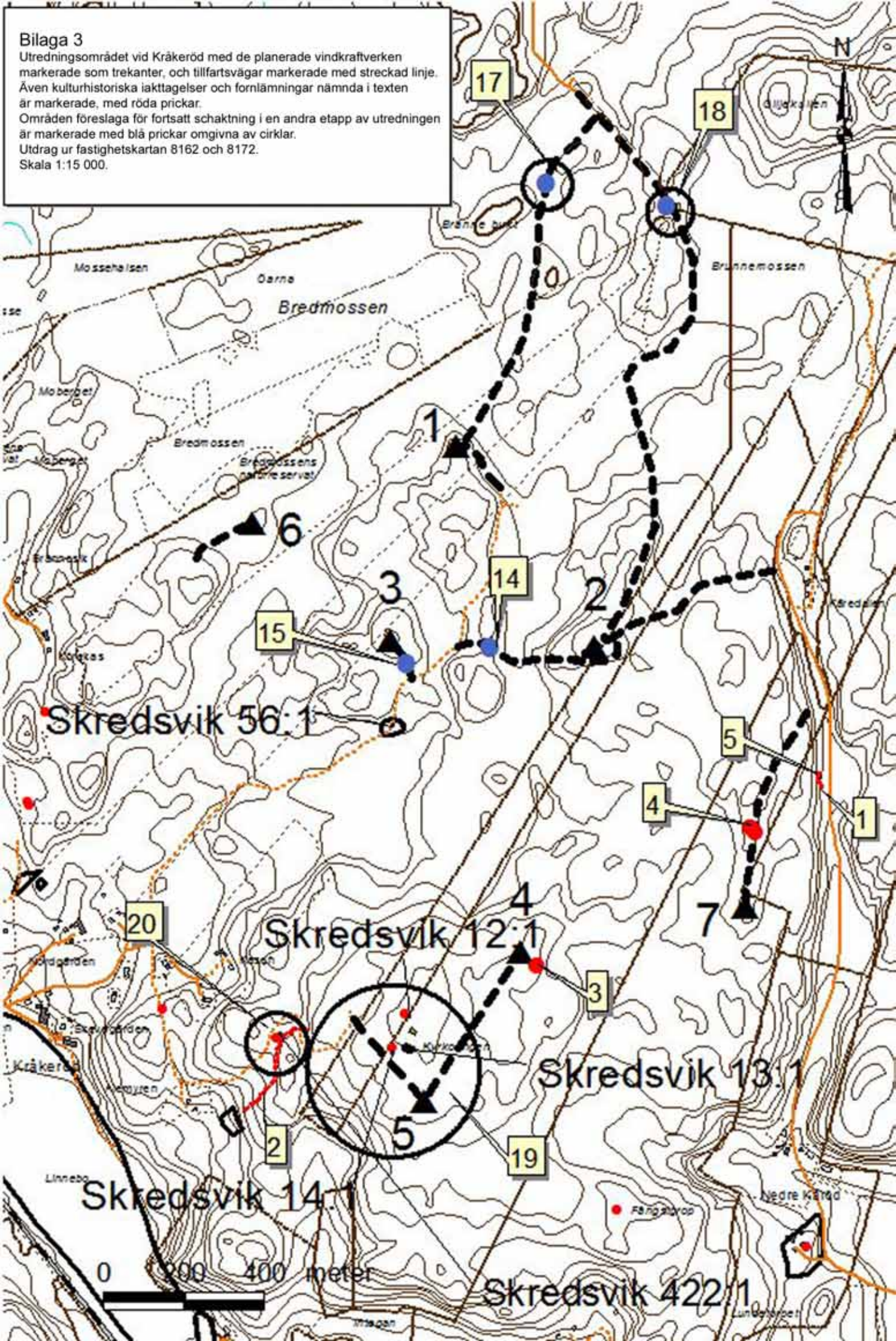
Utredningsområdet vid Hensbacka med de planerade vindkraftverken markerade som trekantier och tillfartsvägar markerade med streckad linje.
Även kulturhistoriska iakttagelser och fornlämnningar nämnda i texten är markerade, med röda prickar. Områden föreslagna för fortsatt schaktning i en andra etapp av utredningen är markerade med blå prickar omgivna av cirklar. Utdrag ur fastighetskartan 8172.

Skala 1:15 000.



Bilaga 3

Utredningsområdet vid Kråkeröd med de planerade vindkraftverken markerade som trekanter, och tillfartsvägar markerade med streckad linje. Även kulturhistoriska iakttagelser och fornlämningar nämnda i texten är markerade, med röda prickar. Områden föreslagna för fortsatt schaktning i en andra etapp av utredningen är markerade med blå prickar omgivna av cirklar. Utdrag ur fastighetskartan 8162 och 8172. Skala 1:15 000.



Arkeologisk Utredning etapp 1. Vindkraftsparken i Kråkeröd, Skredsviks socken, Uddvalla kommun och Hensbacka, Foss socken, Munkedals kommun. Redovisning av kulturhistoriska iakttagelser.

Objektnr	Sakord	Storlek	Beskrivning	Förslag till åtgärd
1	Gärdesgård	47 m	3-4 varv 0,2 - 0,4 m stora stenar	Ingen åtgärd
2	Gärdesgård	270 m	3-4 varv 0,2 - 0,4 m stora stenar	Ingen åtgärd
3	Visare	0,4 x 0,6 m	Äldre gränsmarkering.	Kan vägen anpassas?
4	Gränsmarkering	5 x 6 m	Tre stenar 0,2 x 0,6 m stora varav en rest. Äldre gränsmarkering. Stenpackning ca 0,3 m hög med 0,3 x 0,4 m stora stenar. I mitten av röset finns en 0,3 x 0,1 meter stor sten rest på högkant.	Kan vägen anpassas?
5	Husgrund	7 x 3 m	2-3 varv med 0,2 - 0,7 m stora stenar. Ena långsidan stöter an mot bergskant	Ingen åtgärd
6	Gränsmarkering/ visare	1 x 0,8 m	En rest mittsten 0,4 x 0,2 m st. Omgiven av 4 stenar 0,2 x 0,3 meter stora. Ett större, avlångt, block i norr 0,2 x 0,4 meter st. Beläget på Hälleberget på en mindre bergsparti glest bevuxet med tall och ljung.	Ingen åtgärd
7	Tjärgropar/ Kolningsgropar	1,5 x 2 m . 0,7 – 0,8 m djupa	De 5 groparna är belägna inom ett 15 x 15 m stort område i direkt anslutning till Foss 316. I botten av groparna påträffades kol och sot i marksår. Både tjärgroparna/kolningsgroparna och domarringen (Foss 316) ligger på en svagt åt söder och syd sluttande avsats.	En diskussion om skyddsområdet till Foss 316 bör föras med länsstyrelsen. Om vägsträckningen efter en sådan kan ha den planerade sträckningen är det utifrån topografi och fornlämningsbild intressant att , i en andra utredningsetapp, gräva schakt med maskin här.
8	Gränsmarkering?	2,3 x 2 m	Gränsmarkering? Bestående av tre stenar i ring. 2 st är 0,3 x 0,4 m stora en rest sten är 0,4 m hög, 0,3 m br och 0,1 m tjock. Beläget på en svag förhöjning i skogsmark.	Ingen åtgärd

Arkeologisk Utredning etapp 1. Vindkraftsparken i Kråkeröd, Skredsviks socken, Uddvalla kommun och Hensbacka, Foss socken, Munkedals kommun.

Redovisning av kulturhistoriska iakttagelser.

Objektnr	Sakord	Storlek	Beskrivning	Förslag till åtgärder
9	Rest av röse	4 x 6 m	Rest av röse? Ovalt 10 stenar 0,1 x 0,2 – 0,3 x 7 m stora i ett varv markerar eventuellt resterna av en kantikjedja. Lämningen ligger på en svag förhöjning som utgörs av kalberg, omgivet av tallskog med ljung.	Hur berörs röseresten av planerna?
10	Omplockat Bronsåldersröse	8 m i diameter	Omplockat bronsåldersröse. 8 m diameter. Ett varv av kantikjedjan kvar. Denna består av ca 0,3-0,5 m stora stenar. I västra delen av röset finns en stenpackning kvar inom ett 1,2 x 6 m stort område. "Kumlet" i rösets mitt var 2 x 2,3 m stort och ca 1 m högt.	En diskussion om skyddsområdet till det nyupptäckta röset bör föras med länsstyrelsen.
11	Rest av röse	1,5 x 2 m 0,3 m högt	Röseresten är belägen på kalberg och består av 17 stenar i fyra varv. Stenarnas storlek varierar mellan 0,1 x 0,2 - 0,2 x 0,7 m.	Berörs röset av planarbetet?
12	Gränsröse	1 x 1,2m stort	5 varv sten i huvudsak 0,1 tjocka 0,2 x 0,2 - 0,3 x 0,4 m stora stenar. Två upprättstående stenar.	En diskussion om skyddsområdet till det nyupptäckta röset bör föras med länsstyrelsen.
13	Gränsröse	1 x 0,8 m. 0,5 m hög	3 varv sten. Röset uppbyggt av 0,2 x 0,4 - 0,2 x 0,6 m stora stenar.	En diskussion om skyddsområdet till det nyupptäckta röset bör föras med länsstyrelsen.
14	Område uttaget till schaktning		Flack skogsmark som vetter mot våtmark i norr, öster och söder. Det topografiska läget påminner om Skredsvik 56.	Utifrån topografi och fornlämningsbild är det intressant att gräva schakt med maskin här, i en andra utredningsetapp.

Arkeologisk Utredning etapp 1. Vindkraftsparkar i Kråkeröd, Skredsviks socken, Uddvalla kommun och Hensbacka, Foss socken, Munkedals kommun.

Redovisning av kulturhistoriska iakttagelser.

Objektnr	Sakord	Storlek	Beskrivning	Förslag till åtgärder
15	Område uttaget till schaktning		Skogsmark, plan avsats sydost om bergsparti. Det topografiska läget påminner om Skredsvik 56	Utifrån topografi och fomiämningsbild är det intressant att gräva schakt med maskin här, i en andra utredningsetapp.
16	Område uttaget till schaktning		Sadelläge i sandig moränmark, Glest planeterad talskogkalhygge	Utifrån topografi och fomiämningsbild är det intressant att gräva schakt med maskin här, i en andra utredningsetapp.
17	Område uttaget till schaktning		Avsats och sadelläge i anslutning till Bredmossen. Mindre bergsrygg i norr. Eventuellt boplatssläge.	Utifrån topografi och fomiämningsbild är det intressant att gräva schakt med maskin här, i en andra utredningsetapp.
18	Område uttaget till schaktning		Skogsmark, sadelläge mellan två större tovmossar. Traditionellt boplatssläge.	Utifrån topografi och fomiämningsbild är det intressant att gräva schakt med maskin här, i en andra utredningsetapp.
19	Område uttaget till diskussion			En diskussion om skyddsområdet till Skredsvik 12, 13 och 14 bör föras med länsstyrelsen.
20	Område uttaget till schaktning		Sadelläge i sandig moränmark, kalhygge	Vid området runt Skredsvik 422 en boplatsgrop är det intressant att gräva schakt med maskin här, i en andra utredningsetapp.

