



# En före detta boplatsrest

**Arkeologisk slutundersökning**

Tanum 541, Arendal 3:2, Tanums socken och kommun

Per Falkenström

Bohusläns museum Rapport 2009:28



# En före detta boplatsrest

Arkeologisk slutundersökning

Tanum 541, Arendal 3:2, Tanums socken, Tanums kommun

Bohusläns museum Rapport 2009:28

ISSN 1650-3368

Författare Per Falkenström

Layout, grafisk form och teknisk redigering Gabriella Kalmar

Omslagsbild Foto taget av Per Falkenström. Fotot visar undersökningsområdet mot nordväst.

Tryck IT Grafiska AB, Uddevalla 2009

Kartor ur allmänt kartmaterial, © Lantmäteriverket medgivande 90.8012

Kartor godkända från sekretessynpunkt för spridning Lantmäteriet 2009-06-05. Dnr 601-2009/1667 samt Lantmäteriet 2009-06-24. Dnr 601-2009/1863.

Bohusläns museum

Museigatan 1

Box 403

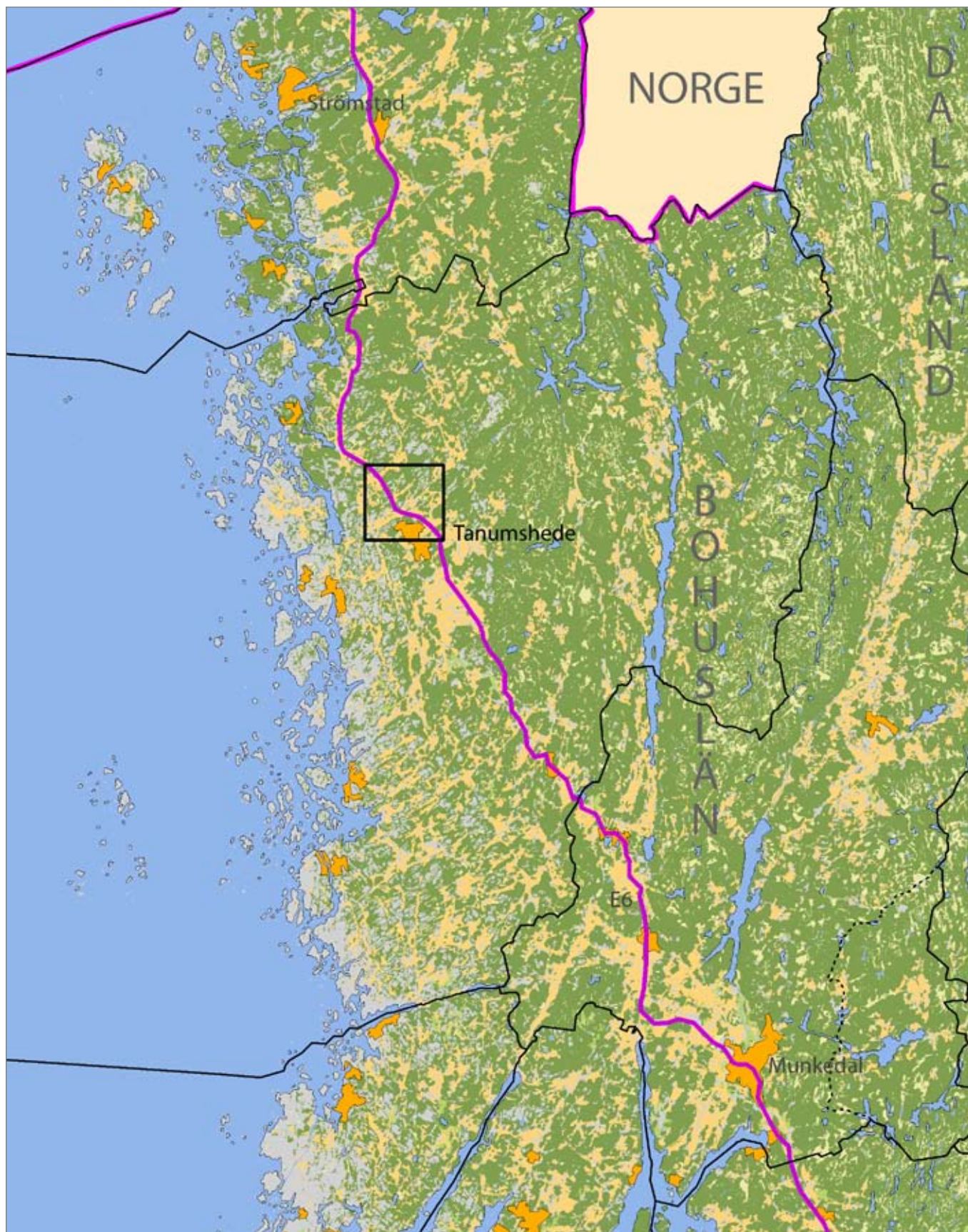
451 19 Uddevalla

tel 0522-65 65 00, fax 0522-126 73

[www.vastarvet.se](http://www.vastarvet.se), [www.bohuslansmuseum.se](http://www.bohuslansmuseum.se)

## Innehåll

Sammanfattning.....	5
Inledning.....	5
Bakgrund.....	5
Landskapsbild.....	7
Natur- och kulturlandskap.....	7
Fornlämningsmiljö.....	8
Historiskt källmaterial.....	8
Tidigare undersökningar.....	8
Metod.....	8
Resultat.....	10
Resultat gentemot undersökningsplanen.....	10
Materialets potential.....	11
Slutsatser samt åtgärdsförslag.....	12
Referenser.....	13
Litteratur.....	13
Otryckta källor.....	13
Tekniska och administrativa uppgifter.....	14
Figurförteckning.....	15
Tabellförteckning.....	15



Figur 1. Utsnitt ur GSD-Röda kartan/Fastighetskartan med området för undersökningarna markerat.

## Sammanfattning

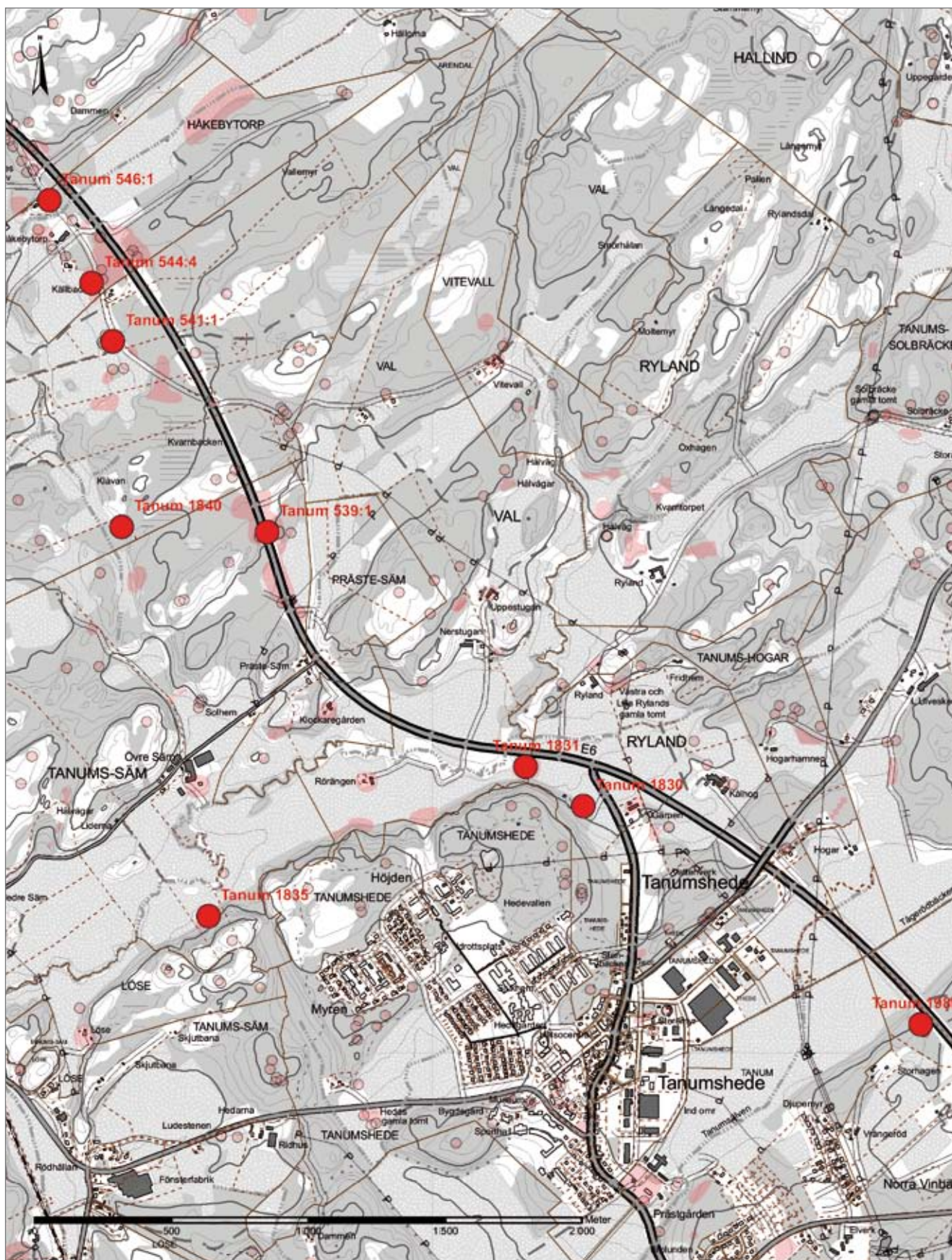
Västarvet genom Bohusläns museum har undersökt delar av en fornlämning (Tanum 541) inom fastigheten Arendal 3:2 i Tanums socken och kommun. Undersökningen föranleddes av utbyggnaden av en lokalväg vid väg E6. Efter förundersökningen hade stora stenar grävts ner och dumpats i undersökningsområdet. Vid schaktning påträffades enbart igenfyllnadsmaterial och dumpmassor. Därmed ansågs lämningarna närmast lokalvägen redan vara skadade och borttagna. Utanför exploateringsområdet längre västerut bedömdes emellertid fornlämningen fortfarande vara intakt.

## Inledning

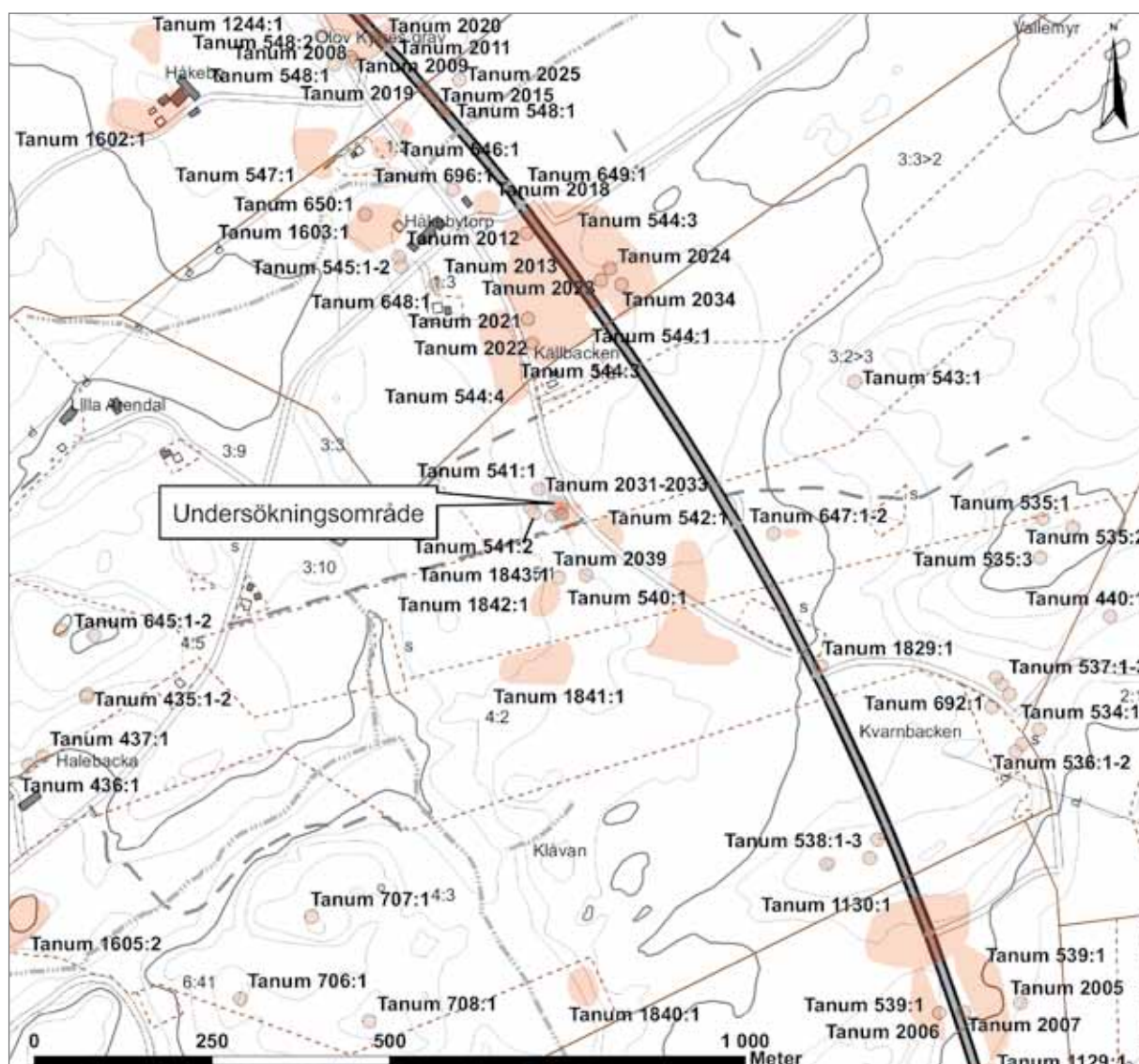
Projekt E6 Tanum–Lugnet är en del av utbyggnaden av ny väg E6 strax norr om Tanumshede. Sträckan är uppdelad i tre delar varav Bohusläns museum ansvarar för de arkeologiska undersökningarna på två av dem; delsträckan lokalväg norr om Tanumshede samt delsträckan söder om Knäm, som är ny E6 norr om Tanumshede till byn Knäm. Projektledningen bestod av projektledare Håkan Petersson, biträdande projektledare Christina Toreld samt fältarbetsledare och rapportansvariga; Pia Claesson, Per Falkenström, Martin Gollwitzer, Robert Hernek, Håkan Petersson, Susanne Selling, Christina Toreld och Mattias Öbrink. Projektet omfattar fornlämningarna: Tanum 539, 541, 544:3, 544:4, 546, 1830, 1831, 1835, 1840 och 1980. Arbetet utfördes under våren och sommaren 2007 och avrapporteras i två steg. Avrapporteringen inleds med nio enskilda tekniska rapporter från de olika undersökningarna. Arbetet med avrapporteringen kommer att avslutas med en tematisk antologi och fristående vetenskapliga artiklar. Fornlämningarna förundersöktes hösten 2004 av Riksantikvarieämbetet (Lönn & Munkenberg 2005).

## Bakgrund

Inför utbyggnaden av en lokalväg vid väg E6 undersökte Västarvet genom Bohusläns museum en del av fornlämning Tanum 541 i Tanums socken och kommun, Västra Götalands län (figur 1 och 2). Uppdragsgivare var Vägverket Region Väst. En förundersökning som gjordes hösten 2004 visade på förekomst av stensättningar i fornlämningens västra del medan boplatslämningar påträffades längre österut närmast vägen (Lönn & Munkenberg 2005:64). I enlighet med Länsstyrelsens beslut (dnr 431-30879-2004) genomfördes en slutundersökning den 12 juni 2007. Projektledare var Håkan Petersson och fältarbetsledare var Per Falkenström.



Figur 2. Utsnitt ur GSD-Fastighetskartan med samtliga undersökningsplatser markerade. Skala 1:20 000. Godkänd ur sekretessynpunkt för spridning. Lantmäteriet 2009-06-05. Dnr 601-2009/1667.



Figur 3. Utsnitt ur GSD-Fastighetskartan, Tanums kommun, med översikt över undersökningsområdet samt närliggande fornlämningar markerade. Skala 1:10 000. Godkänd ur sekretessynpunkt för spridning. Lantmäteriet 2009-06-24. Dnr 601-2009/1863.

## Landskapsbild

### Natur- och kulturlandskap

Tanum 541 är belägen i skogsbevuxen svagt västsluttande moränmark intill gamla väg E6. Nivån är 35–40 meter över havet. Undersökningsområdet omfattade en cirka 400 kvadratmeter stor yta omedelbart väster om lokalvägen (figur 3). Närmast vägen finns det en gammal grustäkt som har skadat fornlämningen inom undersökningsområdet. Täkten har vid något tillfälle fyllts igen med större stenblock och jordmassor. Platsen har också använts som dumpningsplats för stora stenar.

## Fornlämningsmiljö

Närområdet till Tanum 541 är ovanligt rikt på fornlämningar (figur 3 och tabell 1). Ett femtiotal meter åt öster finns ett gravfält med sju stensättningar. Omkring 75–80 meter åt söder finns en skålgropslokal och en boplats. Inom en radie av cirka 500 meter från Tanum 541 finns fornlämningar i form av framför allt gravar, gravfält och boplatser samt en by-/gårdstomt, en möjlig stensättning och fossil åkermark med röjningsröse.

Omkring 50–200 meter utanför denna radie finns ytterligare fornlämningar i form av bland annat gravar, gravfält, en hållristning och en boplats. Omkring 700 meter åt nord-nordost finns en gravgrupp bestående av en domarring och en stensättning, allmänt kallad Olav Kyrres grav. Drygt en halv kilometer åt sydost står en milsten, där nuvarande väg E6 genomskär gamla väg E6 strax nordost om Kvarnbacken (FMIS 2007-03-10). Boplatserna för Tanum 541 har sedermera uppdaterats till Tanum 2033 (FMIS 2008-03-10).

## Historiskt källmaterial

På äldre historiska kartor är Tanum 541 belägen i utmark. Åtminstone sedan 1700-talet tycks landsvägen ha haft ungefär samma sträckning som lokalvägen, det vill säga gamla väg E6. Under 1800-talet har det funnits torp och åkrar, däribland Kvarnbacken, inom Arendals ägor (Lundin et al. 2002:49).

## Tidigare undersökningar

Inför den arkeologiska utredningen i samband med vägutbyggnaden var endast två stensättningar kända inom Tanum 541 (Lundin et al. 2002:20; FMIS). Ytterligare lämningar framkom under hösten 2004 när fornlämningen förundersöktes av Riksantikvarieämbetet UV Väst i samarbete med Bohusläns museum (Lönn & Munkenberg 2005). Vid förundersökningen konstaterades förutom de tidigare kända gravarna ytterligare två stensättningar på platsen. Dessutom påträffades ett röjningsröse och fem anläggningar av boplatsskaraktär: en härd, en grop och tre stolphål. Förundersökningen karakteriserar fornlämningen som en gravgrupp med förhistoriska boplatsslämningar samt med inslag av anläggningar som troligen kan dateras till historisk tid.

## Metod

Undersökningen inskränkte sig till endast två schakt som grävdes med maskin. Schakten var cirka 5 meter långa och 1,8 meter breda. Även schaktdjupet var 1,8 meter (tabell 2). Detta var tillräckligt för att bedöma sentida dumpningsmassors inverkan på fornlämningen samt

Fornlämning	Lämningstyp	Egenskap
Tanum 435:1	Hällristning	
Tanum 435:2	Hällristning	
Tanum 535:1	Röse	
Tanum 535:2	Stensättning	Konstruktion: stenfylld
Tanum 536:1	Stenkrets	Konstruktion: resta stenar
Tanum 536:2	Stenkrets	Konstruktion: klumpstenar
Tanum 537:2	Grav markerad av sten/block	Typ: Rest sten
Tanum 537:3	Hög	
Tanum 538:2	Röse	
Tanum 540:1	Gravfält	
Tanum 540:2	Gravfält	
Tanum 542:1	Gravfält	
Tanum 543:1	Röse	
Tanum 544:1	Stensättning	Konstruktion: stenfylld
Tanum 544:2	Stenkrets	Konstruktion: klumpstenar
Tanum 544:3	Boplats	
Tanum 544:4	Boplats	
Tanum 545:1	Stensättning	Konstruktion: övertorvad
Tanum 546:1	Gravfält	
Tanum 547:1	Gravfält	
Tanum 548:1	Stenkrets	Konstruktion: resta stenar
Tanum 548:2	Stensättning	Konstruktion: övertorvad
Tanum 645:1	Röse	
Tanum 645:2	Stensättning	Konstruktion: övertorvad
Tanum 648:1	Hög	
Tanum 649:1	Stensättning	
Tanum 650:1	Stensättning	Konstruktion: övertorvad
Tanum 692:1	Stensättning	Konstruktion: stenfylld
Tanum 707:1	Röse	
Tanum 1130:1	Grav- och boplotsområde	
Tanum 1603:1	Bytomt/gårdstomt	
Tanum 1626:1	Boplats	
Tanum 1829:1	Vägmärke	Typ: milstolpe
Tanum 1839:1	Boplats	
Tanum 1840:1	Boplats	
Tanum 1841:1	Boplats	
Tanum 1842:1	Boplats	
Tanum 1843:1	Hällristning	

Tabell 1. Fornlämningar i närområdet.

begränsa området för kvarvarande lämningar. Schakt 1 grävdes i anslutning till de lämningar som hade påträffats vid förundersökningen. Drygt åtta meter längre söderut grävdes schakt 2, fortfarande inom den del av fornlämningen som berördes av vägutbyggnaden.

## Resultat

Utifrån förundersökningen föreföll boplatslämningarna vara koncentrerade till undersökningsområdets östra del (Lönn & Munkenberg 2005:65). I samband med maskinavbaning visade sig större delen av undersökningsområdet vara omgrävt och igenfyllt med stora stenblock ned till två meters djup (figur 4). Västerut och söderut var dessutom markytan täckt av dumpningsmassor i form av jord och skräp. Stensättningarna strax väster om undersökningsområdet bedömdes dock vara intakta.

Schakt nr	Längd	Bredd	Djup	Fyllning
1	4	1,8	1,8	Stenig sand med stenblock och tegel och recent material
2	5	1,8	1,8	Påförd jord och recent material, stenig sand med stenblock

Tabell 2. Grävda schakt.

Schakt 1 visade emellertid att den östra delen var förstörd genom omgrävning i senare tid (figur 5). Schakt 2 vittnade också om att undersökningsområdets södra del var förstörd genom omgrävning, igenfyllnad samt påfört material bestående av jord och skräp. Förutom den täkt som observerades vid förundersökningen har omgrävning och igenfyllnad fortsatt fram till slutundersökningstillfället. Bortsett från de nedgrävda stenblocken har stenblock också deponerats alldeles väster om lokalvägen. Åtminstone delar av dumpningsmassorna kunde knytas till pågående ombyggnader av den närmast belägna gården på andra sidan vägen.

Endast förundersökningsresultaten visar således att fornlämningen har sträckt sig fram till lokalvägen. Förekomsten av härदार och en grop kan tolkas som en boplatstrest som förmodligen har haft en större utsträckning.

## Resultat gentemot undersökningsplanen

I undersökningsplanen angavs att den del av fornlämningen som sammanfaller med vägutbyggnaden skulle dokumenteras och tas bort. Trots täktverksamhet skulle kvarvarande boplatstlämningar kunna belysa relationen till stensättningarna inom fornlämningen. Undersökningen skulle



Figur 4. Undersökningsområdet med fornlämningens utsträckning samt grävda schakt markerade.

även belysa *Rituelle platser och företeelser*, ett tema i det kunskapsprogram som upprättats av Bohusläns museum (Axelsson & von Arbin 2004:36). I sammanhanget skulle också lämningarnas förhållande till omgivande fornlämningar kunna diskuteras, däribland gravfältet Tanum 542 och boplatzen Tanum 544:4.

De två schakten visade att omgrävningar och påfört material har förstört boplatzlämningarna inom Tanum 541. Undersökningen kunde därför inte fullföljas i enlighet med målsättningarna. I och med att skadorna har dokumenterats inom området för vägutbyggnaden anses undersökt del av Tanum 541 vara borttagen.

## Materiallets potential

Eftersom platsens lämningar endast är kända genom förundersökningen är potentialen mycket begränsad. Tidigare påträffade härdar och en grop i närheten av några stensättningar kan emellertid ses som inslag i en för övrigt rik fornlämningsmiljö.



*Figur 5. Undersökningsområdet mot nordväst. Foto: Per Falkenström.*

## Slutsatser samt åtgärdsförslag

Vid undersökningstillfället visade sig lämningarna inom Tanum 541 vara förstörda genom senare tids täktverksamhet. Den återstående västra delen av fornlämningen har dock inte påverkats av täkten. Utifrån förundersökningens resultat kan den östra delen av fornlämningen tolkas som en boplotsrest.

Under förutsättning att stensättningarna inom Tanum 541 inte berörs bedömer Bohusläns museum att vägutbyggnaden kan ske som planerat (figur 4). Boplotsresten anses därmed vara undersökt och borttagen.

## Referenser

### Litteratur

Axelsson, S. & von Arbin, S. 2005. *Program för arkeologisk kunskapsutveckling*. Bohusläns museum rapport 2004:36. Uddevalla.

Lönn, M. & Munkenberg, B-A. 2005. *Bland odling, hyggen och täkter – Fornlämningar längs E6, sträckan Tanumshede – Lugnet, Bohuslän, Tanums kommun, Tanums och Lurs socknar*. UV Väst Rapport 2004:6.

Lundin, I., Nyqvist, R., Munkenberg, B-A. 2002. *Fornlämningar längs kommande väg E6 – delen Tanumshede – Lugnet*. Bohusläns museum rapport 2002:10. Uddevalla.

### Otryckta källor

FMIS 2007-03-10, Digitala fornminnesregistret, Riksantikvarieämbetet, Stockholm.

FMIS 2008-03-10, Digitala fornminnesregistret, Riksantikvarieämbetet, Stockholm.

## Tekniska och administrativa uppgifter

<b>Lst dnr:</b>	431-30879-2004
<b>Västarvet dnr:</b>	NOK 755-2005
<b>Västarvet pnr:</b>	B170
<b>Intrasisprojekt:</b>	-
<b>Fornlämningsnr:</b>	541
<b>Län:</b>	Västra Götalands län
<b>Kommun:</b>	Tanum
<b>Socken:</b>	Tanum
<b>Fastighet:</b>	Arendal 3:2
<b>Ek. karta:</b>	9047
<b>Läge:</b>	X 6522585–6522623, Y 1238816–1238842
<b>Meter över havet:</b>	35–40
<b>Koordinatsystem:</b>	RT 90 2,5 gon V
<b>Höjdsystem:</b>	RH 70
<b>Uppdragsgivare:</b>	Vägverket Region Väst
<b>Ansvarig institution:</b>	Bohusläns museum
<b>Projektledare:</b>	Håkan Petersson
<b>Fältpersonal:</b>	Håkan Petersson, Per Falkenström
<b>Konsulter:</b>	-
<b>Fältarbetstid:</b>	12 juni 2007
<b>Arkeologtimmar:</b>	4
<b>Undersökt yta:</b>	20 m <sup>2</sup>
<b>Arkiv:</b>	Bohusläns museums arkiv
<b>Fynd:</b>	Inga fynd omhändertogs

## Figurförteckning

*Figur 1. Utsnitt ur GSD-Röda kartan/Fastighetskartan med området för undersökningarna markerat.*

*Figur 2. Utsnitt ur GSD-Fastighetskartan med samtliga undersökningsplatser markerade. Skala 1:20 000. Godkänd ur sekretessynpunkt för spridning. Lantmäteriet 2009-06-05. Dnr 601-2009/1667.*

*Figur 3. Utsnitt ur GSD-Fastighetskartan, Tanums kommun, med översikt över undersökningsområdet samt närliggande fornlämningar markerade. Skala 1:10 000. Godkänd ur sekretessynpunkt för spridning. Lantmäteriet 2009-06-24. Dnr 601-2009/1863.*

*Figur 4. Undersökningsområdet med fornlämningens utsträckning samt grävda schakt markerade.*

*Figur 5. Undersökningsområdet mot nordväst. Foto: Per Falkenström.*

## Tabellförteckning

**Tabell 1.** *Fornlämningar i närområdet.*

**Tabell 2.** *Grävda schakt.*

