



# Nya fornlämningar på Tungenäset

**Frivillig arkeologisk utredning**

**Ödsby 2:18, Foss socken, Munkedals kommun**

Robert Hernek

**Bohusläns museum Rapport 2009:25**



**VÄSTRA  
GÖTALANDSREGIONEN**  
VÄSTARVET



# Nya fornlämningar på Tungenäset

Frivillig arkeologisk utredning

Ödsby 2:18, Foss socken, Munkedals kommun

Bohusläns museum Rapport 2009:25

**ISSN 1650-3368**

**Författare** Robert Hernek

**Layout, grafisk form och teknisk redigering** Gabriella Kalmar

**Omslagsbild** Framsidans foto taget av Robert Hernek. Fotot visar vy från norra delen av utredningsområdet där bytomten Foss 380 återfinns strax bortom grävmaskinen. Bilden är tagen den 27 mars 2009 och den morgonen drabbades mellersta Bohuslän av ett av vinterns kraftigaste snöfall. Foto mot västnordväst. Baksidans foto taget av Robert Hernek. Fotot visar en stengärdesgård i vid foten av Huseberget som just här löper parallellt med en äldre väg. Foto mot söder.

**Tryck** IT Grafiska AB, Uddevalla 2009

**Kartor ur allmänt kartmaterial, © Lantmäteriverket medgivande 90.8012**

**Kartor godkända från sekretessynpunkt för spridning** Lantmäteriet 2009-06-18. Dnr 601-2009/1803.

**Bohusläns museum**

**Museigatan 1**

**Box 403**

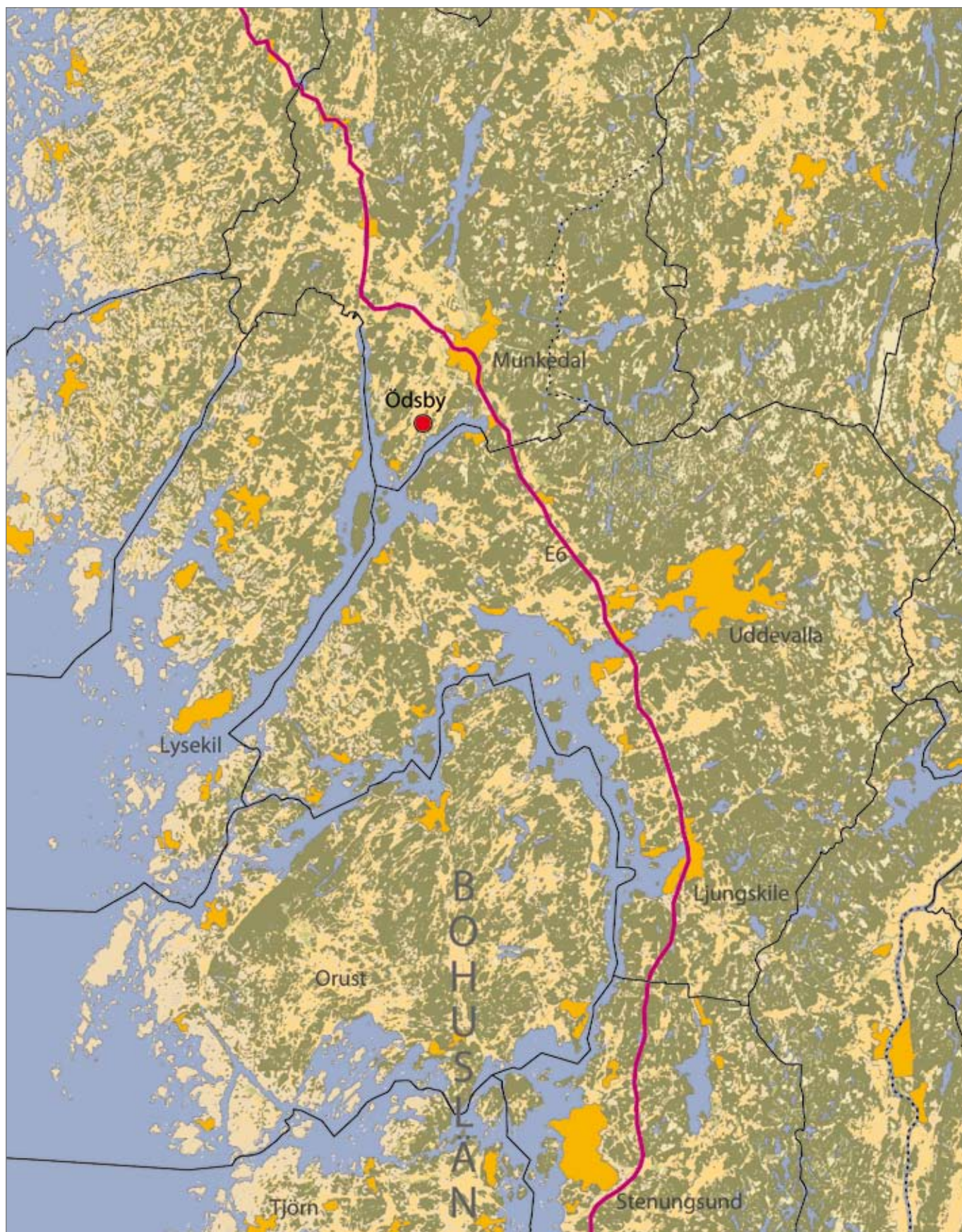
**451 19 Uddevalla**

**tel 0522-65 65 00, fax 0522-126 73**

**[www.vastarvet.se](http://www.vastarvet.se), [www.bohuslansmuseum.se](http://www.bohuslansmuseum.se)**

## Innehåll

Sammanfattning .....	5
Bakgrund .....	5
Landskapsbild .....	7
Naturlandskap .....	7
Kulturlandskap .....	7
Fornlämningsmiljö .....	7
Tidigare undersökningar .....	9
Metod .....	9
Resultat .....	10
Tidigare kända fornlämningar inom utredningsområdet .....	10
<i>Foss 19:1 – skålgropsförekomst</i> .....	10
<i>Foss 75:1 och 75:2 – stensättningar</i> .....	11
<i>Foss 190:1 – stensättning</i> .....	11
<i>Foss 380:1 – by-/gårdstomt</i> .....	12
Resultat av 2009 års utredning .....	12
<i>Foss 475 (nyfynd 1): område med fossil åkermark</i> .....	15
<i>Foss 472 (nyfynd 2): stenåldersboplats</i> .....	16
<i>Foss 473 (nyfynd 3): stenåldersboplats</i> .....	16
Övriga iakttagelser och fynd .....	16
Materialets potential .....	18
Slutsatser samt åtgärdsförslag .....	18
Referenser .....	19
Litteratur .....	19
Otryckta källor .....	20
Tekniska och administrativa uppgifter .....	21
Figurförteckning .....	22
Tabellförteckning .....	22
Bilagor .....	23



Figur 1. Utsnitt ur GSD-Röda kartan/Fastighetskartan med platsen för utredningen markerad.

## Sammanfattning

Bohusläns museum har under en vecka i mars månad 2009 gjort en arkeologisk utredning inom fastigheten Ödsby 2:18, Foss socken, Munkedals kommun, Västra Götalands län (figur 1, 2 och 3). Utredningen föranleddes av planerad husbyggnation och uppdragsgivare är Steinar G. Hansen. Ödsby 2:18 ligger på Tungenäset och strax norr om Saltkällefjorden i Gullmarns inre del. Utredningsområdet består till största delen av lerig åkermark men även skogiga bergspartier ingår (bilaga 1). Inom utredningsområdet finns sedan tidigare fem registrerade fornlämningar. Det gäller en skålgropsförekomst, Foss 19, tre stycken stensättningar, Foss 75:1, 75:2, 190 samt en by/gårdstomt, Foss 380.

Vid utredningen grävdes schakt med grävmaskin samt, i mindre omfattning, även provgrovar med spade. I utredningen ingår även en historisk-geografisk analys och denna studie, som även omfattat en fältbesiktning, har gjorts av kulturgeograf Pär Connelid, KULA HB. Det arbetet omfattade studier av äldre lantmåterimaterial samt en dags besiktning i fält (bilaga 1).

Utredningen resulterade i tre nyupptäckta fornlämningar (nyfynd 1–3) vilka också fått fornlämningsnummer enligt nedan (figur 10):

Foss 475 (nyfynd 1): område med fossil åkermark, cirka 4 500 kvadratmeter

Foss 472 (nyfynd 2): boplat, mesolitikum, cirka 480 kvadratmeter

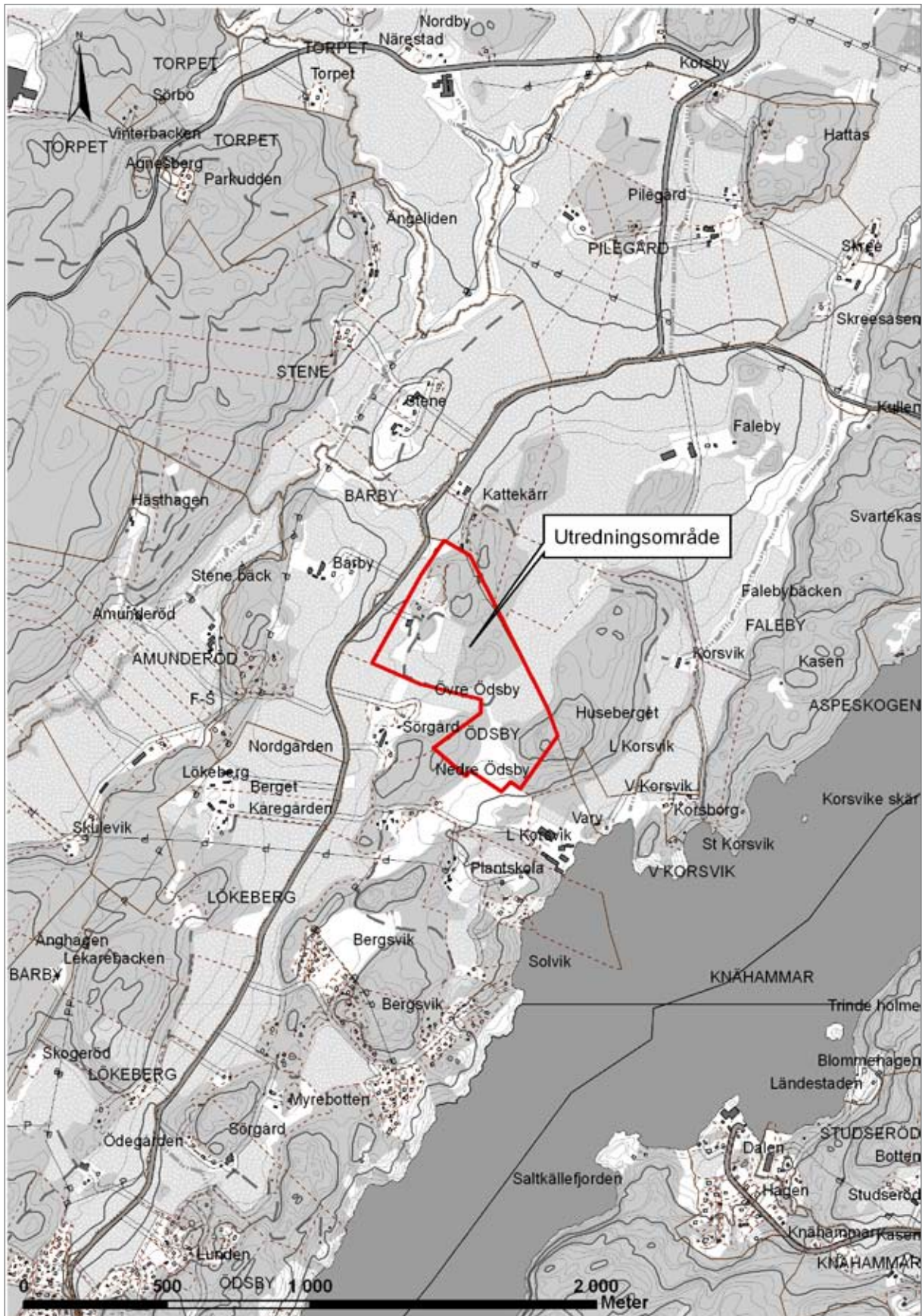
Foss 473 (nyfynd 3): boplat, troligtvis mesolitikum, cirka 950 kvadratmeter

I händelse av att lämningarna kommer att beröras av exploatering föreslår Bohusläns museum att tidigare registrerade fornlämningar samt de vid utredningen nyupptäckta fornlämningarna (nyfynden 1–3) bör förundersökas. Beträffande den fossila åkermarken, Foss 475 (nyfynd 1), så bör förundersökningen omfatta en noggrann detaljkartering och provgrävning.

## Bakgrund

Västarvet genom Bohusläns museum har på uppdrag av Steinar G. Hansen och dennes ombud Rådhuset Arkitekter AB i Uddevalla, utfört en frivillig arkeologisk utredning inom fastigheten Ödsby 2:18, Foss socken, Munkedals kommun, Västra Götalands län (figur 1, 2 och 3). Utredningen var föranledd av planerad husbyggnation.

Ödsby ligger på Tungenäset, strax norr om Saltkällefjorden i Gullmarns inre del. Området består till största delen av lerig åkermark, men även skogsklädda bergspartier ingår. Inom utredningsområdet finns sedan tidigare fem registrerade fornlämningar. Det gäller en skålgropsförekomst, Foss 19, tre stensättningar, Foss 75:1, 75:2, 190 samt Nedre Ödsbys by-/gårdstomt, Foss 380.



Figur 2. Utsnitt ur GSD-Fastighetskartan med utredningsområdet markerat. Skala 1:20 000. Godkänd ur sekretessynpunkt för spridning. Lantmäteriet 2009-06-18. Dnr 601-2009/1803.



Fältarbetet genomfördes 23–27 mars 2009. Medverkande var Martin Gollwitzer och projektledare Robert Hernek. I arbetet ingick även en historisk-geografisk analys och denna studie, som även omfattat en fältbesiktning, har gjorts av kulturgeograf Pär Connelid, KULA HB i Varberg. Maskinförare var Magnus Johansson för Stene Entreprenad AB.

## Landskapsbild

### Naturlandskap

Tungenäset ligger mellan Gullmarns båda inre fjordar, Saltkälle-fjorden i söder och Färlevfjorden i norr. Området karakteriseras av ett stort sammanhängande och väl hävdad odlingslandskap som ligger i långsträckta dalgångar mellan skogsklädda berg. Mycket höga berg och branta bergssidor finns i anslutning till båda fjordarmarna men framförallt mot Saltkälle-fjorden. Österut vidtar höglänta skogsområden.

### Kulturlandskap

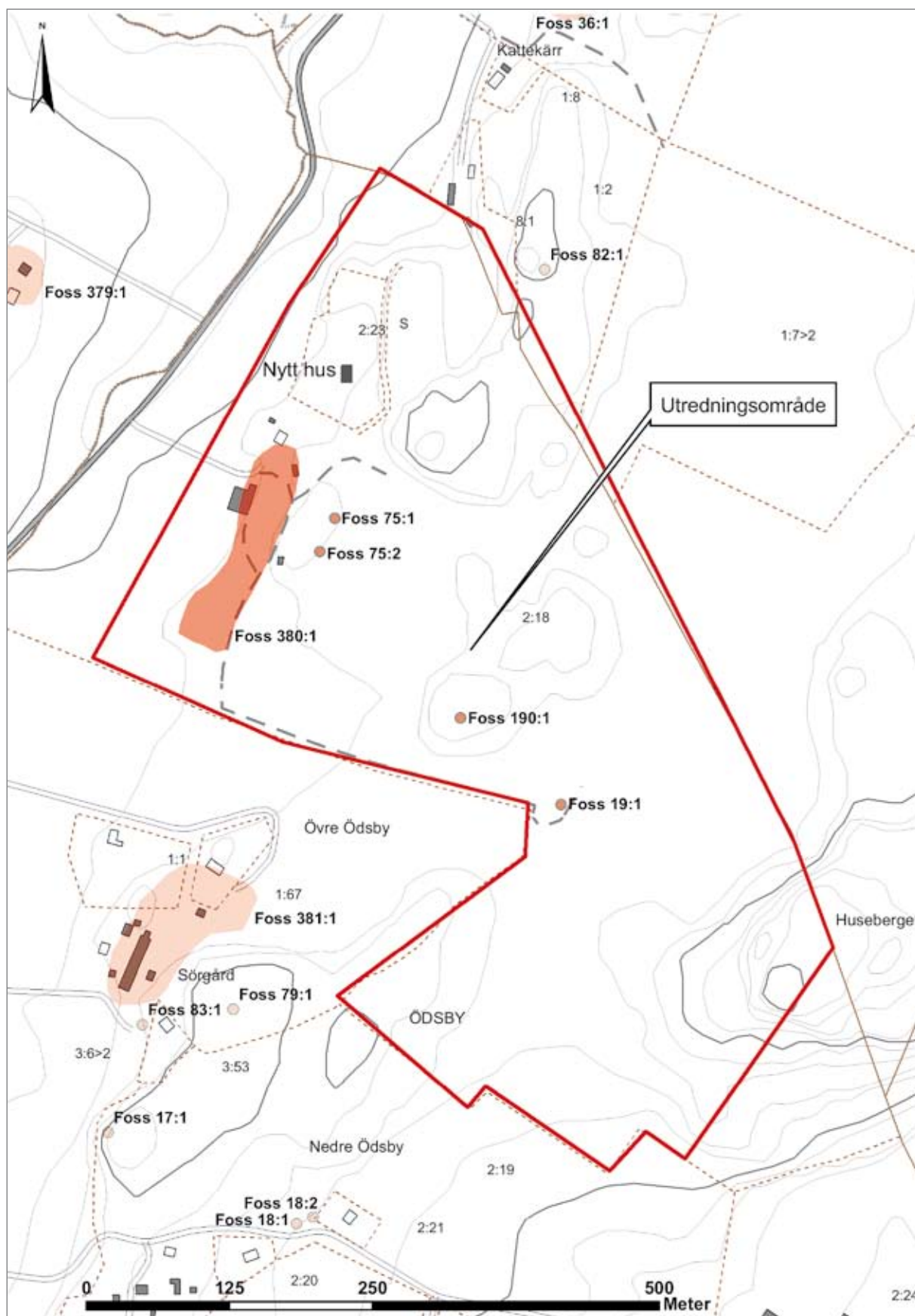
Ödsby är belagt första gången i jordeboken 1544. Gårdsnamnet skrevs på 1600-talet Östby. Ödsby omfattade två hela hemman och halva gården var i kronans ägo då Bohuslän blev svenskt. Följande torpställen har funnits på gården: Holmen, Rotvikskas, Backen, Nymarken, Högklev, Timmergiljan, Enerhogen, Bergsvik, Myrbotten och Myrhagen (Rydstrand 1980:146).

Den gamla bytomten Nedre Ödsby, Foss 380, återfinns i nordvästra delen av utredningsområdet (figur 2 och 3). Genom området finns tydliga spår av äldre vägsträckningar där dessa på flera ställen kantas av låga stenmurar. På sydsluttningen nedanför Huseberget i utredningsområdets södra del finns rester efter ett torp med röjningsrösen, stengärdesgårdar och terrasskanter (se Connelid i bilaga 1). En annan torpgrund återfinns i bergspartiet omedelbart utanför utredningsområdets sydvästra del.

### Fornlämningsmiljö

Tungenäset är en rik fornlämningsmiljö med lämningar som täcker in hela den förhistoriska perioden. Hela den södra delen av Tungenäset är upptagen som speciellt skyddsvärd miljö ur fornminnessynpunkt (område 66 i *Fornlämningsmiljöer i Göteborgs och Bohus län*, Länsstyrelsen 1984). I rapporten anges att; ”Miljön utgör ett koncentrat av hela det bohuslänska fornlämningsbeståndet väl samlat inom ett även ekologiskt väl avgränsat område” (a. a:76).

I miljön ingår ett tjugotal hållristningar där den mest kända är ristningarna vid Lökeberg (Foss 6–10), som också är den största utanför granitområdet. Nämnas kan också gravfältet vid Pilegård, som med sina



Figur 3. Utsnitt ur GSD-Fastighetskartan, blad 8171, med översikt över utredningsområdet samt närliggande fornlämningar markerade. Skala 1:5 000. Godkänd ur sekretessynpunkt för spridning. Lantmäteriet 2009-06-18. Dnr 601-2009/1803 (se även figur 1, bilaga 1).

åttio gravar är ett av Bohusläns största. Inom utredningsområdet finns fem tidigare registrerade fornlämningar. Det rör sig om tre gravar av typen stensättning, Foss 75:1, Foss 75:2 och Foss 190, en hällristning, eller skålgropsförekomst, Foss 19 samt en by-/gårdstomt, Foss 380.

## Tidigare undersökningar

Inom utredningsområdet har tidigare inga undersökningar gjorts. Under senare år har dock ett flertal undersökningar gjorts inom Foss socken. De flesta har tillkommit med anledning av ny E6. De undersökande institutionerna har varit Bohusläns museum och Riksantikvarieämbetet UV Väst (till exempel Johansson & Öbrink 2008, Lindqvist 2006 a, 2006 b, Lindqvist & Toreld 2005).



*Figur 4. Vy från norra delen av området i riktning mot en åkeryta kallat Träet (jämför figur 3 i bilaga 1). Bland enbuskagen på bergsryggen till vänster i bild ligger stensättningarna Foss 75:1 och 75:2. Foto mot nordväst Robert Hernek.*

## Metod

En första åtgärd var att göra en rekognoscering av området där prioriterade områden valdes ut. Under själva utredningen grävdes schakt med hjälp av en larvgående maskin. I skogsmark grävdes provgropar för hand på platser som bedömdes som intressanta ur fornlämningssynpunkt. Fler platser hade dock varit önskvärda att undersöka med provgropar, men tiden tillät inte detta. Schakten mättes in med GPS. I utredningen ingår även en historisk-geografisk analys. Denna studie, som även omfattar en fältbesiktning, har gjorts av kulturgeograf Pär Connelid, KULA HB. Hans arbete omfattade studier av äldre lantmåterimaterial samt en dags besiktning i fält (bilaga 1).



*Figur 5. Vy från södra delen av området med Huseberget i bakgrunden. Foto mot öster Robert Hernek.*

## Resultat

Innan resultaten redovisas beskrivs tidigare kända fornlämningar inom området i större detalj.

### Tidigare kända fornlämningar inom utredningsområdet

Inom utredningsområdet finns sedan tidigare fem registrerade fornlämningar. Det gäller en skålgropsförekomst, Foss 19, tre stycken stensättningar, Foss 75:1, Foss 75:2, Foss 190 samt en by/gårdstomt, Foss 380. Nedan följer en kortare beskrivning av dessa.

#### *Foss 19:1 – skålgropsförekomst*

Hällristningen ligger i nära anslutning till en äldre väg där utredningsområdet är som smalast (figur 3 och 9). I FMIS beskrivs lämningen på följande sätt: ”Skålgropsförekomst, 0,33 x 0,12 meter (NÖ–SV) i en av flera små bergsklackar sönderbruten bergrygg, tämligen plan men ojämn yta, nära krönläge, bestående av två skålgropar, 8 centimeter i diameter och 1,5–2 centimeter djupa.”

Någon närmare eftersökning av skålgroparna har inte gjorts men de anges ligga ”25 meter öster om gammal brukningsväg i kraftig böjning och cirka 0,7 meter västnordväst om stenmur samt 5 meter ostsydost om stengårdsgård och åkerkant (NNÖ–SSV) från en punkt 19 meter SSV om där åkrarna bryter av brukningsvägen mellan två gårderna” (anteckningar ur fornminnesregistret, juli 1975). Området kring Foss 19 har emellertid förändrats såtillvida att man anlagt en relativt stor damm strax söder om brukningsvägen.



*Figur 6. Bilden visar miljön kring Foss 19 som utgörs av en hällristning bestående av två skålgropar. Stenmuren till höger i bild är rester av en äldre väg som just inom detta parti har karaktären av en fägata. Foto mot nordnordost Robert Hernek.*

#### *Foss 75:1 och 75:2 – stensättningar*

Fornlämningen utgörs av två stycken stensättningar belägna på en långsträckt bergsrygg i den norra delen av utredningsområdet (figur 3, 4 och 9). Stensättning 75:1 beskrivs som ”oregelbunden rund, 10 meter i diameter och 0,1–0,2 meter hög. Humusinblandad fyllning av 0,05–0,3 meter stora och delvis skärviga stenar. I ytan skall finnas rikligt med små kvartsbitar” (anteckningar ur fornminnesregistret, juni 1976).

Foss 75:2 ligger 22 meter söder om Foss 75:1 och beskrivs som ”en oregelbunden närmast rund stensättning, 7 meter i diameter och 0,1 meter hög. Humusinblandad fyllning av 0,05–0,2 meter stora och delvis skärviga stenar” (anteckningar ur fornminnesregistret, juni 1976). Båda stensättningarna ligger idag bland tätt växande enbuskar och är mycket svåridentifierade.

#### *Foss 190:1 – stensättning*

Graven är belägen på krönet av ett bergsparti i norra delen av utredningsområdet (figur 3 och 9). Stensättningen beskrivs som ”oregelbunden ca 18 x 7 meter stor (NÖ–SV). Humusinblandad och kraftigt övertorvad. Fyllning av 0,05–0,3 meter stora stenar samt stenskärvor på håll som fläckvis träder i dagen. I några svackor känns fyllningen mer kompakt, i övrigt utgör den endast ett tunt lager” (anteckningar ur fornminnesregistret, juni 1976). Trots det utmärkande läget var Foss 190 svår att identifiera och författaren till denna rapport ställer sig något tveksam till om stenarna verkligen ingår i en stensättning.

### *Foss 380:1 – by-/gårdstomt*

Bytomten avser Nedre Ödsby och återfinns i nordvästra delen av utredningsområdet (figur 3, 7 och figur 3 i bilaga 1). I fornminnesregistret anges den vara cirka 200 x 50 meter stor. Bedömningen av dess utsträckning är gjord utifrån en lantmäterikarta från 1821 (anteckningar ur fornminnesregistret). På storskifteskarta från 1791 är gårdens byggnader markerade (figur 3 i bilaga 1) och kartan visar att utsträckningen av Foss 380 i FMIS är snålt tilltagen och att ett par byggnader på kartan faller utanför fornlämningen (Connelid i bilaga 1). Området är idag delvis sargat av sentida markarbeten och Pär Connelid kunde vid sin inventering inte finna några synliga lämningar efter husen på skifteskartorna. Strax norr om bytomten fanns till helt nyligen en fallfärdig mangårdsbyggnad från sent 1800-tal (figur 8). I de schakt som vid utredningen grävdes närmast bytomten gjordes inga iakttagelser av intresse och det enda fyndet (schakt 136, se figur 9) utgjordes av en kritpipa.



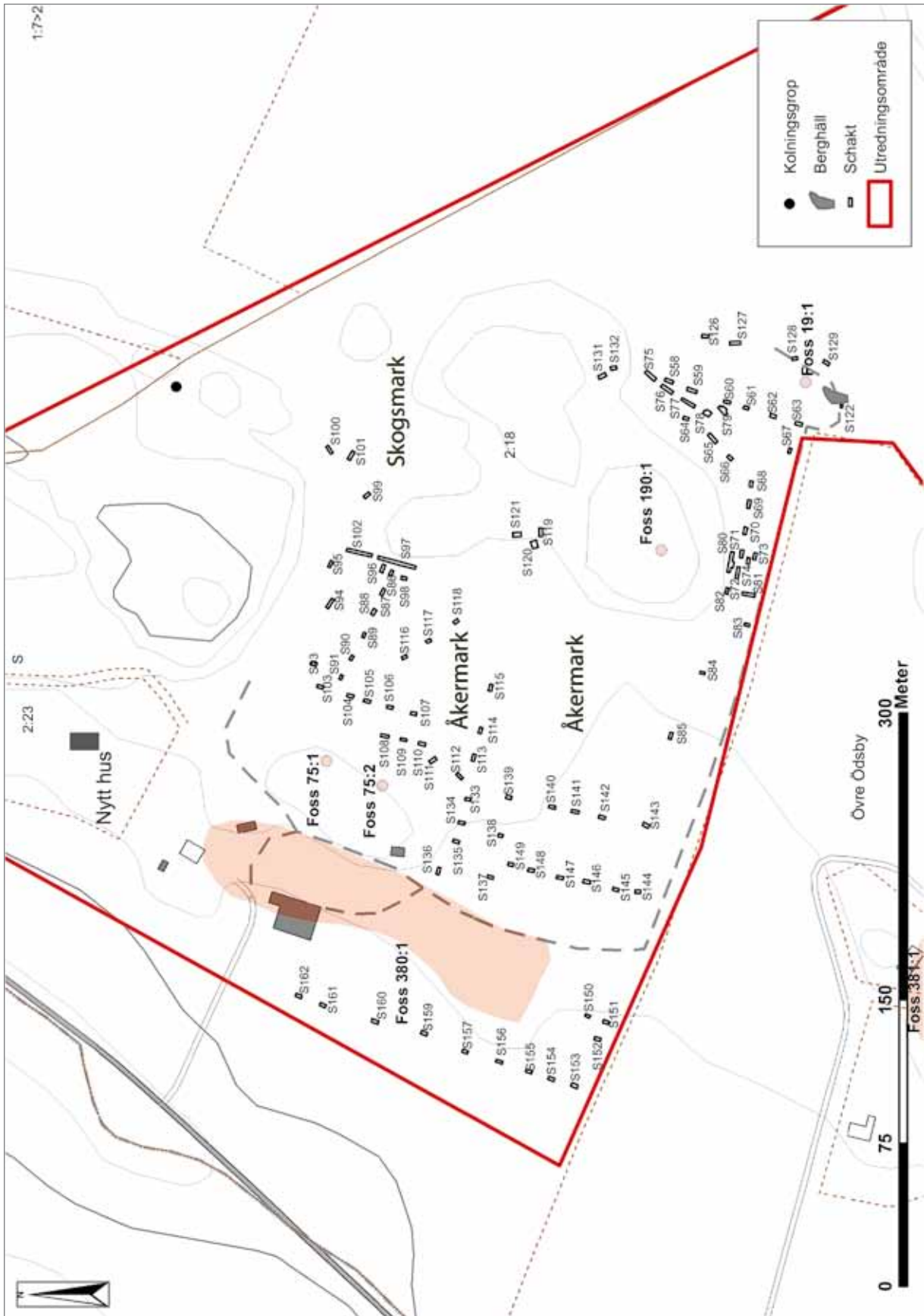
*Figur 7. Vy över södra delen av bytomten Nedre Ödsby, Foss 380. Av allt att döma har husen koncentrerats kring den uppstickande bergsklacken som ses till höger i bild. Foto mot söder Robert Hernek.*



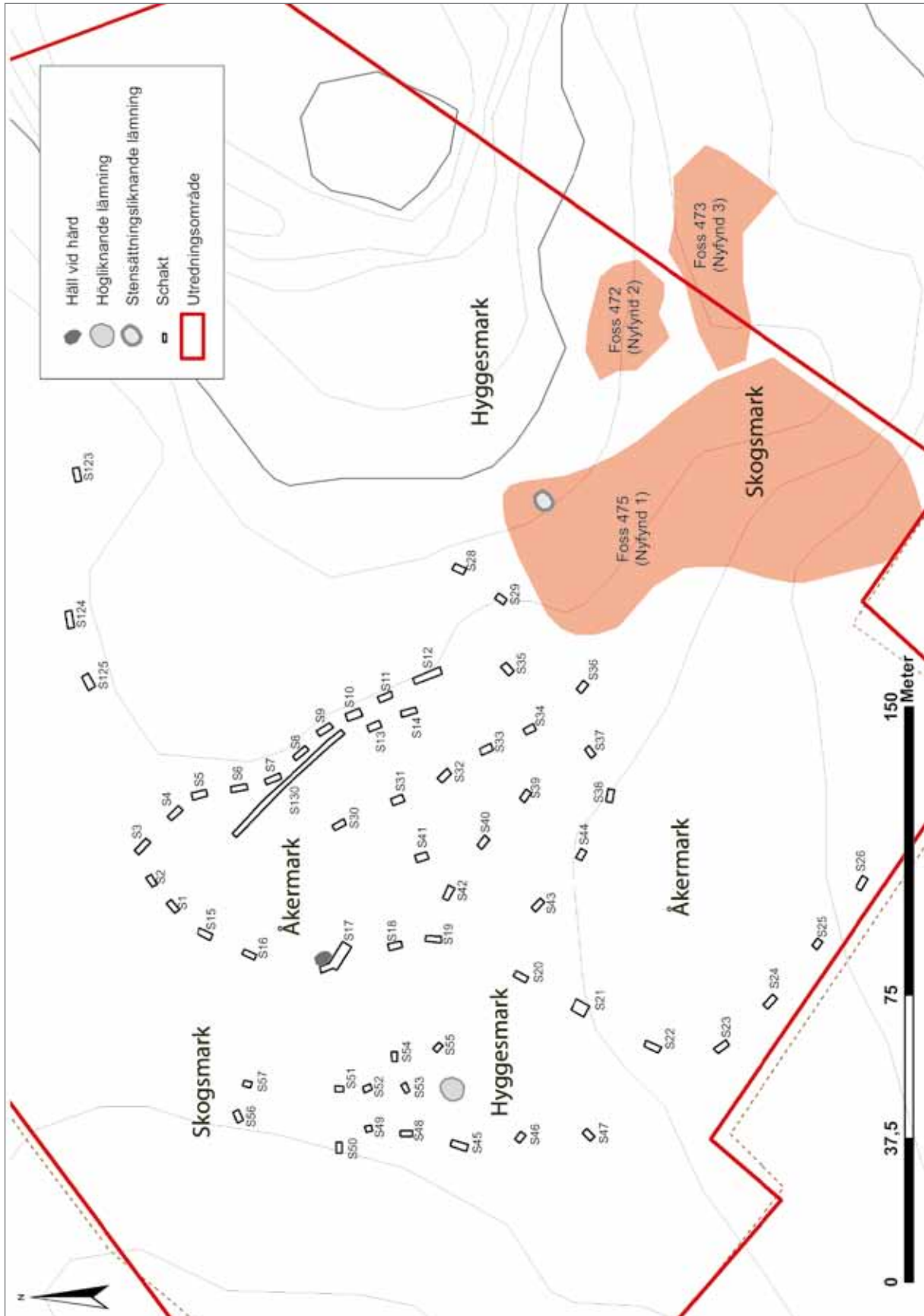
*Figur 8. En fallfärdig mangårdsbyggnad belägen strax norr om bytomten, Foss 380. Huset är nyligen borttaget. Foto mot norr Robert Hernek.*

### Resultat av 2009 års utredning

Sammanlagt grävdes 162 stycken schakt. De var vanligtvis 3–5 meter långa och 1,6 meter breda. De längsta schakten var 40, 20 13 respektive 11 meter (bilaga 2). Utredningen hade svårligen kunnat göras tidigare på året. På flera ställen låg tjälen så pass hård att det var stora svårigheter för grävmaskinen att tränga igenom den frusna leran. Det gällde speciellt den fuktiga lerakern norr om Huseberget. Åkermarken bestod uteslutande av fina jordarter såsom lera, silt eller sandig silt. Grövre material återfanns enbart i ett fåtal schakt som grävdes i skogsmark eller vid bergskanter (bilaga 2).



Figur 9. Norra delen av utredningsområdet med grävda schakt och tidigare kända fornlämningar markerade. Skala 1:3 000. Godkänd ur sekretessynpunkt för spridning. Lantmäteriet 2009-06-18. Dnr 601-2009/1803.



Figur 10. Södra delen av utredningsområdet med grävda schakt och nyfunna och kända fornlämningar markerade. Skala 1:1 500. Godkänd ur sekretessynpunkt för spridning. Lantmäteriet 2009-06-18. Dnr 601-2009/1803.



Utredningen resulterade i tre nyupptäckta fornlämningar (nyfynd 1–3) vilka också erhållit fornlämningsnummer. Det rör sig om ett område med fossil åkermark, Foss 475 och två stenåldersboplatser, Foss 472 och Foss 473. Samtliga är belägna i områdets allra sydligaste del och nedan följer en närmare beskrivning av dessa.

#### *Foss 475 (nyfynd 1): område med fossil åkermark*

Området är beläget på en sydsluttning nedanför Huseberget och omfattar en yta av cirka 4 500 kvadratmeter (figur 10). Här finns rester efter ett torp vid namn Huset samt fossil åkermark med varierat innehåll. De fossila åkerformerna domineras av röjningsrösen och terrasskanter. De högre liggande rösena bär tydliga spår av sentida röjning. De är byggda mer på höjden och med ett lite mer varierat stenmaterial. Rösena längre ned i sluttningen är flackare och har ett ålderdomligare utseende (figur 8 i bilaga 1). Att åkermarken har hög ålder framgår också av den mäktiga, intill en meter höga, terrasskant som löper längs sluttningen i södra delen av området. Terrasskanter med denna mäktighet brukar erfarenhetsmässigt ha ett medeltida eller äldre ursprung. Genom området löper en gammal väg och en stenmur vars sträckning sammanfaller med hägnaderna på skifteskartor från 1791 och 1811. En närmare redogörelse av området finns i Pär Connelids rapport (bilaga 1).



*Figur 11. Vy över Foss 472 (nyfynd 2) mot söder. Stora mängder flinta påträffades i den rotvälta som ses strax till höger om bildens mitt. På terrassen nedanför strax hitom de höga tallarna ligger Foss 473 (nyfynd 3). Foto mot söder Martin Gollwitzer.*



Figur 12. Bilden visar östra delen av rotvältan inom Foss 472 (nyfynd 2). Bland de många vitpatinerade flintorna påträffades den trindyxa (F1) som ses i bildens mitt. Foto mot norr Robert Hernek.

### Foss 472 (nyfynd 2): stenåldersboplats

Boplatsen är cirka 20 x 30 meter stor (NV–SO) och är belägen på en mot söder sluttande terrass omkring 45 meter över havet (figur 10). Den ligger inom ett nyligen avverkat område nedanför det branta Huseberget. Bedömningen av boplatsens utsträckning (cirka 480 kvadratmeter) är gjord utifrån topografin. Boplatsen upptäcktes genom fynd i en större rotvälta (figur 11).

Förutom stora mängder vitpatinerad flinta påträffades en trindyxa samt en knacksten i kvartsit (figur 12). Yxan (F1) har ett rundovalt tvärsnitt, är 100 millimeter lång, 43 millimeter bred och är skadad såväl i eggen som vid nacken. Av flintan fanns förutom avslag ett spånfragment en speciell typ av skivyxliknande redskap (F1) som påträffats på boplatserna Forshälla 140 och Forshälla 185. Typen förefaller vara ovanlig och kan tänkas vara en ledartefakt för yngre sandarnakultur (Hernek i manus). Utifrån fynden kan boplatsen Foss 472 ges en preliminär datering till mellanmesolitikum. På en något lägre liggande terrass omedelbart i söder återfinns ytterligare en stenåldersboplats, Foss 473 (nyfynd 3).

### Foss 473 (nyfynd 3): stenåldersboplats

Boplatsen, cirka 60 x 15–25 meter stor (Ö–V), är belägen på ett sadelläge i en östsluttning med berg i norr och söder (figur 10 och 11). Den har ett för västsvenska förhållanden mycket karakteristiskt läge i terrängen. Boplatsen upptäcktes genom grävning av några få provgropar där enbart enstaka flintor påträffades. Inga tidstypiska fynd gjordes men utifrån höjden över havet, 30–35 meter, kan boplatsen preliminärt dateras till senmesolitikum. Det skall poängteras att kunskapen om denna boplats är ytterst begränsad. Dess utsträckning (cirka 950 kvadratmeter) har bedömts utifrån topografin.

## Övriga iakttagelser och fynd

Schaktgrävningen med maskin resulterade inte i några nya fornlämningar men inom tre ytor fanns vaga spår efter äldre aktiviteter. I den östra delen av åkern Träet i norra delen av utredningsområdet påträffades i schakt 86 ett stolphål (figur 9 och figur 3 i bilaga 1). Stolphålet var 0,45 meter i diameter och 0,2 meter djupt med fyllning av humös sandig silt.

En annan yta i den norra delen av området låg inom åkern nordväst om Foss 19. Här påträffades i schakt 58 en brunn som inte var stenlagd. Den gav sig tillkänna som en grop med ett avsevärt mörkare parti i centrum. Anläggningen undersöktes inte. I ett intilliggande schakt, (S75) fanns en grop, 0,6 x 0,7 meter och 0,05 meter djup, med fynd av ett flintbör av senmesolitisk karaktär (F3). I den södra delen av utredningsområdet fanns i schakten 5, 6, 7 och 8 ett cirka 0,05 meter tjockt

svartgrått lager med inblandning av kol, sot och skörbränd sten, men inga artefakter (figur 10). Inom alla dessa tre områden påträffades också en del färgningar i alven men dessa kunde efter undersökning avfärdas såsom varande anläggningar.

En enda härd påträffades, den låg invid en liten uppstickande bergställning (S17) på västra sidan av den stora åkern i områdets södra del (figur 10). Härden var 0,7 meter i diameter och hade kol och skörbränd sten i ytan. Anläggningen undersöktes inte.

Bortsett från de mesolitiska boplatserna, nyfynd 2 och 3, gjordes mycket få fynd. I schakt 12 påträffades ett bränt fragment av ett flat-hugget redskap av obestämd typ (F2). Troligtvis rör det sig om ett fragment av ett redan omhugget redskap. Strax väster därom, i schakt 57 i skogsmarken påträffades två stycken flintavslag vilka troligen var av mesolitiskt ursprung.

I schakt 136 strax öster om bytomten Foss 380 påträffades huvudet till en kritpipa (F4). Den är försedd med stämpel på klacken och har dekor i form av små streck längst uppe på piphuvudet. Stämpeln är något sliten men förefaller vara en så kallad tudorrosdekor. Pipan är troligtvis tillverkad i Holland på 1600-talet (Åkerhagen 2006).

I den södra delen av utredningsområdet finns också ett par gravliknande lämningar som efter närmare kontroll inte visade sig vara gravar. En är belägen intill en stengärdesgård inom området för Foss 475 (nyfynd 1, se figur 10). Det är en delvis övertorvad, cirka 4 x 5 meter stor (NO–SV) och 0,7 meter högstensamling, som påminner om en stensättning. Intrycket av en grav förstärks av att det istensamlingens centrum finns en halvt upprättstående stenhäll. Fyllningen är dock humös varför det med stor sannolikhet är fråga om ett sentida röjningsröse som varit knutet till verksamheten kring det intilliggande torpet. På en plan berghäll inom hygget i den västra delen av det södra området ligger en höglignande lämning (figur 10). Den är cirka 5 meter i diameter och 0,8 meter hög men den visade sig ha en helt igenom humös fyllning.

Fyndnr	Proveniens	Material	Sakord	Kommentar
1	Pg 1, Foss 472	Bergart	Trindyxa	Skadad i egg och nacke
1	Pg 1, Foss 472	Flinta	Skivyliknande redskap	Bränd
2	Schakt 12	Flinta	Flathugget redskap	Bränd, 36x32x9 mm
3	Schakt 75	Flinta	Borrspets	Funnen i grop, A75:1
4	Schakt 136	Bränd vit lera	Kritpipa	Huvud med tudorrosdekor

Tabell 1. Tillvaratagna fynd från Ödsby 2:18

## Materialets potential

I detta skede är det svårt att uttala sig närmare om fornlämningarnas potential. Enligt kulturgeograf Pär Connelid kan namnet Ödsby möjligen hänga samman med ödeläggelse som ägt rum under den senmedeltida agrarkrisen. I den östligaste delen av utredningsområdet ligger Huseberget samt ett torp kallat Huset. Dessa namn skulle också kunna avspegla någon form av övergiven bebyggelse och i just detta område, Foss 475 (nyfynd 1), finns ytterligare tecken på ödeläggelse, såväl i kartmaterialet som i terrängen. Här finns fossil åkermark i form av röjningsrösen och terrasskanter där flera röjningsrösen har ett ålderdomligt utseende. Likaså antyder de höga terrasskanterna en hög ålder – medeltid eller äldre.

När det gäller de mesolitiska boplatserna; Foss 472 (nyfynd 2) och Foss 473 (nyfynd 3) så är deras utsträckning och innehåll oklara. Trogligtvis rör det sig om två kronologiskt skilda boplatser som varit belägna i ungefär samma topografiska läge.

Beträffande skålgropsristningen Foss 19 så kan dessa två skålgropar eventuellt vara av sent datum. Lasse Bengtsson har behandlat skålgropar från kristen tid och anger att det finns en nära koppling mellan skålgropar och gamla fågator och pass mellan olika betesmarker (Bengtsson 2004:84).

## Slutsatser samt åtgärdsförslag

I händelse av att lämningarna kommer att beröras av exploatering föreslår Bohusläns museum att tidigare registrerade fornlämningar samt de vid utredningen nyupptäckta fornlämningarna (nyfynden 1–3) bör förundersökas. Beträffande den fossila åkermarken, Foss 475 (nyfynd 1), så bör förundersökningen omfatta en detaljkartering och provgrävning.

Inom området finns också värdefulla kulturhistoriska lämningar som tydliggör de landskapshistoriska sambanden. Vid exploatering bör man därför ta hänsyn till den övergripande kulturmiljön och det kan vara lämpligt att i möjligaste mån bevara stenmurar, de äldre vägsträckningarna samt den fossila åkermarken.

Inför en eventuell vidare undersökning av Foss 380 kan nämnas att utsättningen för den kabel som löper strax väster om bytomten har mätts in med GPS och mätfilen finns tillgänglig på Bohusläns museum.

# Referenser

## Litteratur

Bengtsson, L. 2004. *Bilder vid vatten. Kring hällristningar i Askum sn, Bohuslän*. Gotarc Serie C, Arkeologiska skrifter No 51. Institutionen för arkeologi, Göteborgs Universitet. Uddevalla.

*Fornlämningssmiljöer i Göteborgs och Bohus län*. Länsstyrelsen i Göteborgs och Bohus län Rapport nr 10. 1984

Hernek, R. (i manus). *En boplats från yngre Sandarnakultur på en ö utanför Timmerås. Arkeologisk undersökning, fornlämning 185, Forshälla socken, Uddevalla kommun, Bohuslän*. Bohusläns museum Rapport.

Johansson, A. & Öbrink, M. 2008. *Södra Saxala gravfält: lämningar från mesolitikum till vikingatid, Projekt Saltkällan–Håby, teknisk rapport 6 av 7, Foss socken, Foss-Berg 3:1, Raä 173*. Bohusläns museum rapport 2008:19.

Lindqvist, M. 2006 a. "Spelehögen", *en stor gravhög från romersk järnålder, Projekt Saltkällan–Håby, teknisk rapport 1 av 7, Foss socken, Foss Västergård 3:39, RAÄ 165*. Bohusläns museum rapport 2006:8.

Lindqvist, M. 2006 b. *Flacka stensättningar och en handfull brända ben, Ett gravfält från bronsålder och äldsta järnålder, Arkeologisk slutundersökning/teknisk rapport, Projekt Saltkällan–Håby, teknisk rapport 3 av 7, Foss socken, Foss Berg 3:1, RAÄ 438*, Bohusläns museum rapport 2006:10.

Lindqvist, M. & Toreld C. 2005. *Gravar, skålgropsstenar och en neolitisk boplats vid Saltkällefjorden, Mellan fjord och fjäll, Teknisk rapport över de arkeologiska slutundersökningarna för E6 Småröd–Saltkällan, RAÄ 424, 425, 239, 240, Foss socken i Munkedals kommun*. Bohusläns museum rapport 2005:50.

Rydstrand, S. 1980. *Gårdar i Foss. I: Carlsson, A. & Dahlqvist, G. (red.) Fem socknar i Munkedal. Berfendal, Foss, Håby, Svarteborg, Valbo-Ryr*. Munkedal.

Åkerhagen, A. 2006. *Datera en kritpipa. Kortfattad beskrivning*. Tillgänglig på Internet från Tobaks och tändsticksmuseet. [www.ttmuseum.nu](http://www.ttmuseum.nu) (den 1 juni 2009)

## Otryckta källor

FMIS. Digitala fornminnesregistret, Riksantikvarieämbetet Stockholm.  
Juni 2009.

## Tekniska och administrativa uppgifter

<b>Lst dnr:</b>	-
<b>Västarvets dnr:</b>	NOK 297-2009
<b>Västarvets pnr:</b>	D 151
<b>Fornlämningsnr:</b>	Foss 19, 75:1-2, 190, 380, 472, 473, 475
<b>Län:</b>	Västra Götalands län
<b>Kommun:</b>	Munkedal
<b>Socken:</b>	Foss
<b>Fastighet:</b>	Ödsby 2:18
<b>Ek. karta:</b>	8171
<b>Läge:</b>	X: 6486250 Y: 1256750
<b>Meter över havet:</b>	25–75
<b>Koordinatsystem:</b>	RT 90 2,5 gon V
<b>Höjdsystem:</b>	RH70
<b>Uppdragsgivare:</b>	Steinar G. Hansen
<b>Ansvarig institution:</b>	Västarvet/Bohusläns museum
<b>Projektledare:</b>	Robert Hernek, Västarvet/ Bohusläns museum
<b>Fältpersonal:</b>	Robert Hernek och Martin Gollwitzer
<b>Konsulter:</b>	Kula HB, Stene Entreprenad AB
<b>Fältarbetstid:</b>	2009-03-23–2009-03-27
<b>Arkeologtimmar:</b>	80
<b>Undersökt yta:</b>	1 000 000 m <sup>2</sup>
<b>Arkiv:</b>	Bohusläns museums arkiv
<b>Fynd:</b>	Förvaras i Bohusläns museums magasin (F.nr: 1–4). UM nr 29344

## Figurförteckning

*Figur 1. Utsnitt ur GSD-Röda kartan/Fastighetskartan med platsen för utredningen markerad.*

*Figur 2. Utsnitt ur GSD-Fastighetskartan med utredningsområdet markerat. Skala 1:20 000. Godkänd ur sekretesspunkt för spridning. Lantmäteriet 2009-06-18. Dnr 601-2009/1803.*

*Figur 3. Utsnitt ur GSD-Fastighetskartan, blad 8171, med översikt över utredningsområdet samt närliggande fornlämningar markerade. Skala 1:5 000. Godkänd ur sekretesspunkt för spridning. Lantmäteriet 2009-06-18. Dnr 601-2009/1803 (se även figur 1, bilaga 1).*

*Figur 4. Vy från norra delen av området i riktning mot en åkeryta kallat Träet (jämför figur 3 i bilaga 1). Bland enbuskagen på bergsryggen till vänster i bild ligger stensättningarna Foss 75:1 och 75:2. Foto mot nordväst Robert Hernek.*

*Figur 5. Vy från södra delen av området med Huseberget i bakgrunden. Foto mot öster Robert Hernek.*

*Figur 6. Bilden visar miljön kring Foss 19 som utgörs av en hållristning bestående av två skålgropar. Stenmuren till höger i bild är rester av en äldre väg som just inom detta parti har karaktären av en fägata. Foto mot nordnordost Robert Hernek.*

*Figur 7. Vy över södra delen av bytomten Nedre Ödsby, Foss 380. Av allt att döma har husen koncentrerats kring den uppstickande bergsklacken som ses till höger i bild. Foto mot söder Robert Hernek.*

*Figur 8. En fallfärdig mangårdsbyggnad belägen strax norr om bytomten, Foss 380. Huset är nyligen borttaget. Foto mot norr Robert Hernek.*

*Figur 9. Norra delen av utredningsområdet med grävda schakt och tidigare kända fornlämningar markerade. Skala 1:3 000. Godkänd ur sekretesspunkt för spridning. Lantmäteriet 2009-06-18. Dnr 601-2009/1803.*

*Figur 10. Södra delen av utredningsområdet med grävda schakt och nyfunna och kända fornlämningar markerade. Skala 1:1 500. Godkänd ur sekretesspunkt för spridning. Lantmäteriet 2009-06-18. Dnr 601-2009/1803.*

*Figur 11. Vy över Foss 472 (nyfynd 2) mot söder. Stora mängder flinta påträffades i den rotvälta som ses strax till höger om bildens mitt. På terrassen nedanför strax bitom de höga tallarna ligger Foss 473 (nyfynd 3). Foto mot söder Martin Gollwitzer.*

*Figur 12. Bilden visar östra delen av rotvälтан inom Foss 472 (nyfynd 2). Bland de många vitpatinerade flintorna påträffades den trindyxa (F1) som ses i bildens mitt. Foto mot norr Robert Hernek.*

## Tabellförteckning

*Tabell 1. Tillvaratagna fynd från Ödsby 2:18*



## Bilagor

**Bilaga 1.** *Kulturgeografisk analys, Pär Connelid, KULA HB*

**Bilaga 2.** *Schaktbeskrivning*

# Landskapshistorisk analys vid Ödsby

Av Pär Connelid

## Inledning och bakgrund

Kula HB har på uppdrag av Bohusläns museum genomfört en landskapshistorisk analys inom ramen för särskild utredning på fastigheten Ödsby 2:18, Foss socken i Munkedals kommun. Arbetet har omfattat en kontroll av det äldre lantmäterimaterialet samt en dags fältinventering. Det sistnämnda momentet genomfördes 2009-03-19.

Den landskapshistoriska analysen syftar, precis som de arkeologiska insatserna, i första hand till att identifiera tidigare ej kända fornlämningar men även till att belysa markanvändningens historia inom utredningsområdet.

Ödsby är belagt första gången i jordeboken 1544. Namnhistoriskt tolkas Ödsby i *Ortnamnen i Tunge härad* som ”den yttersta, den längst bort belägna gården eller byn”, vilket naturligtvis kan stämma eftersom det här rör sig om den sydligaste byn i hela häradet. Det kan dock inte uteslutas att förleden ursprungligen är *öde*, d.v.s. hänger samman med ödeläggelse. Ödsby har av allt att döma sedan åtminstone 1600-talet utgjorts av tre kamerala enheter: Nedre respektive Övre Ödsby samt Sörgården (Drougge 2001).

Som särskilt intressant före undersökningen framstod den för Bohuslän nästan alltid aktuella frågeställningen kring ödeläggelse. Landskapet har av allt att döma varit föremål för en omfattande ödeläggelse i samband med den senmedeltida agrarkrisen, det vill säga den nedgångsperiod som allmänt brukar anses ha börjat med digerdödens härjningar omkring år 1350. Ödeläggelsen ger sig till känna i flera olika typer av källmaterial, såsom jordeböcker, domböcker och – inte minst – det äldre lantmäterimaterialet.

För det här aktuella området finns inga explicita uppgifter att hämta i Gösta Frammes annars innehållsrika sammanställningar av medeltida och senare skriftligt källor. Däremot kan alltså möjligen redan själva namnet Ödsby ge upphov till misstanken om att ödeläggelse drabbat området vid någon tidpunkt. I östligaste delen av utredningsområdet ligger Huseberget, intill vilket det på 1800-talet fanns ett torp kallat Huset. Dessa namn skulle också mycket väl kunna avspegla någon form av övergiven bebyggelse. Som kommer att framgå nedan visade det sig i just detta område finnas ytterligare tecken på ödeläggelse, såväl i kartmaterialet som i terrängen.



Figur 1. Utsnitt ur 1960-talets ekonomiska karta (bladet 8B7b). Notera namnet Huseberget i östra delen av utredningsområdet. Utredningsområdet markerat med rött.

## Det äldre odlingslandskapet i området – lantmäterikartorna

Västra delen av utredningsområdet berör huvudsakligen gammal inägorädd till hemmanet Nedre Ödsby medan östra hälften utgörs av utmark på 1600- och 1700-talens kartor. Den äldsta kartan upprättades i samband med skattläggning år 1699 på en av de två gårdarna (inkluderande den ovannämnda Sorgården) på Övre Ödsby. Ett utsnitt av denna återges här som figur 2. Endast östra delen av kartbilden berör själva utredningsområdet. Vi återkommer strax hit. Först en kortfattad, mer



Figur 2. Utsnitt ur 1699 års karta över Övre Ödsby. Utredningsområdet berör området (med nr 10) i högra delen av kartbilden, där även Nedre Ödsby är delägare. Skala 1:8000. Akt nr N.23-74:1 i Lantmäteristyrelsens arkiv.

allmän beskrivning av landskapets utseende vid tiden för den äldsta kartans tillkomst.

1699 års karta ger en ganska typisk bild av ett stycke bohuslänskt 1600-talslandskap. Åkermarken brukas i ensäde, det vill säga besås varje och ligger till största delen på lerjord. Tegarna öster om bytomten är långsmala och sannolikt är även den övriga delen av åkermarken är indelad på samma sätt, även om det inte återges i resten av kartbilden. Huvuddelen av ängen, som omfattar en betydligt större areal än åkermarken, breder ut sig på en lång sträcka mot sydväst, i den relativt smala zonen mellan berget och gränsen mot övriga gårdar i väster. Av kartans beskrivning att döma verkar den vara ganska öppen och mest utgöras av hårdvall. Här och var finns lite "ahlebuskagie", vilket troligen syftar på stubbskottshamlade träd. I flera av slåtterytorna äger även Nedre Ödsby del. Trädvegetationen på utmarken sägs kunna ge material endast till "bränne" men inte till gårdsgårdar, "ähr däck gått muhlebet".

Utredningsområdet berör således den särskägnade, östra delen av inägomarken på 1699 års karta (med nummer 8, 9 och 10), närmare

bestämt dess nordligaste del. Bergspartiet ovan siffran 10 markerar det ovannämnda Huseberget. Som synes finns en hussymbol markerad strax intill. Beskrivningen anger inte vilken slags bebyggelse det är fråga om men sannolikt är det ett torp. Ett sådant ("en huusmans platz") finns i alla fall närmare Korsvik i söder. Marken i området beskrivs av lantmätaren som änghage, d.v.s. det är förmodligen fråga om mark som



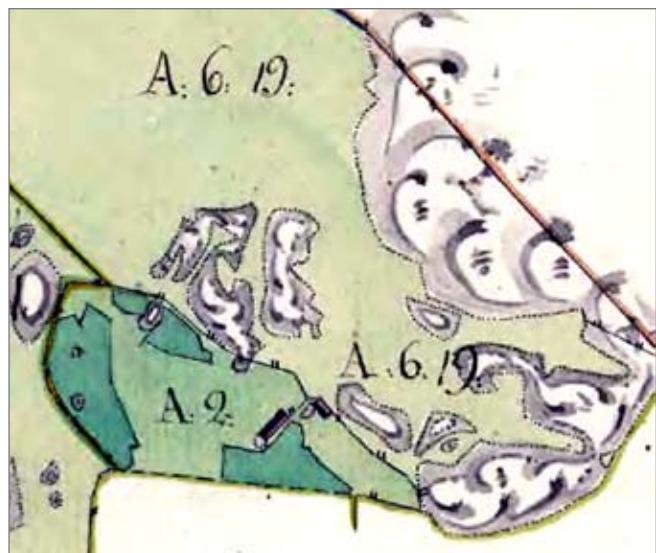
Figur 3. Centrala delen av inägomarken på storskifteskartan över Nedre Ödsby från år 1791. Utredningsområdet markerat med rött. Akt nr N.23-74:2 i Lantmäteristyrelsens arkiv.

används både till slätter och bete. Intressant i sammanhanget är att det här rör sig om en ganska stor yta, väl så stor som den centrala delen av inägomarken kring bytomten vid Övre Ödsby i nordväst. Intressant är också att även Nedre Ödsby är delägare i ytan som har nummer 10 på kartan. Det ligger nära till hands att misstänka, att vi här ser rester efter en ödegård, vilken delats upp mellan de olika gårdarna i byn. Namnet Huseberget kan indikera att den gamla tomten legat någonsans i närheten av höjden.

Den äldsta kartan som redovisar västra delen av utredningsområdet, det vill säga den centrala inägomarken till Nedre Ödsby, utgörs av storskiftesakten från år 1791. Denna återges här som figur 3, med några marknamn och utredningsområdet markerat. I sydväst framträder gårdstomten med ett knappt tiotal byggnader. Denna är upptagen som nummer 380 i FMIS men avgränsningen är något snålt tilltagen i söder. En närmare jämförelse mellan den rektifierade kartbilden och FMIS:s yta visar att ett par av byggnaderna på 1791 års karta faller utanför.

I övrigt innehåller den här delen av storskifteskartan inga uppgifter som är av antikvariskt intresse. Akten består emellertid en andra kartbild, närmare bestämt över det ovan misstänkta ödegårdsområdet närmare Korsvik i öster. Storleken på området är ungefär det samma som på 1699 års karta. Även på storskifteskartan finns en hussymbol strax väster om Huseberget, troligen även här ett torp. Först på storskifteskartan över utmarken från år 1811 får vi bekräftat att det verkligen rör sig om ett torp, kallat Huset (se fig. 4).

Torpet Huset finns med även på laga skifteskartan från år 1841. Som framgår av figur 5 har en viss uppodling ägt rum i området vid



Figur 4. Utsnitt ur 1811 års karta över Ödsbys utmark. Bilden visar torpet Huset med dess åker inom en lycka intill Huseberget. Skala 1:4000. Akt nr N.23-74:4 i Lantmäteristyrelsens arkiv.

denna tidpunkt jämfört med situationen 1791, exempelvis på den tidigare utmarken nordväst om Huseberget. Laga skifteskartan redovisar även ett par vägsträckningar. Den östra, som bland annat går från torpet Huset och vidare mot nordväst, finns till stora delar kvar i området (jfr nedan).

## Resultat av inventeringen



Figur 5. Utsnitt ur laga skifteskartan över Nedre Ödsby från år 1841. Skala 1:8000. Akten Foss nr 105 i den regionala lantmäterimyndighetens arkiv.

Dagens markanvändning inom utredningsområdet präglas generellt av dålig hävd, med "trädade" åkrar och frånvaro av betesdjur. Tack vare den varierade topografin, som i likhet med situationen på så många andra platser i Bohuslän sätter tydliga gränser för markutnyttjanden, går det dock fortfarande att orientera sig väl i området med exempelvis laga skifteskartan i handen. På några ställen finns också lämningar bevarade, vilka tydliggör de landskapshistoriska sambanden. Bland de sistnämnda märks flera välbevarade stenmurar längs betade ytor på höjderna. Som nämndes ovan finns flera äldre vägsträckningar bevarade. En mer eller



*Figur 6. Stenmur i mellersta delen av utredningsområdet. Foto: Pär Connelid.*

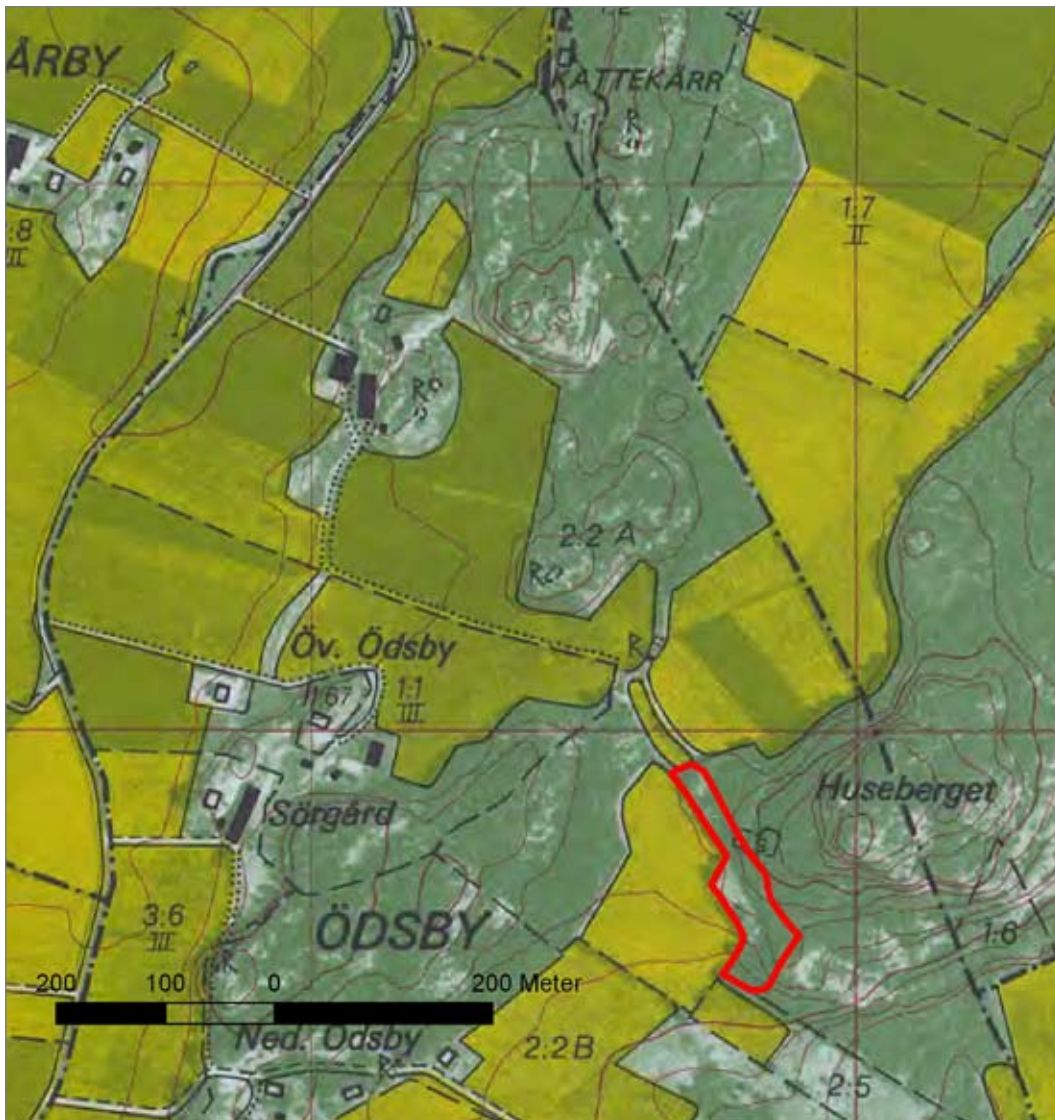
mindre sammanhängande sådan löper i nordväst-sydost genom praktiskt taget hela utredningsområdet. På det lilla ”näset” mellan åkerytorna i smalaste delen av utredningsområdet kantas den av låga stenmurar och har karaktären av fägata.

Den gamla bytomten i väster är i norra delen delvis sargad av sentida markarbeten och ombyggnationer. Några synliga lämningar efter husen på skifteskartorna kunde inte spåras vid inventeringstillfället. Det arkeologiska värdet kan dock vara högt på stora delar av ytan. I norra delen av RAÄ 380, dock utanför de äldre kartornas tomt, finns en fallfärdig äldre mangårdsbyggnad.

De särklassigt mest intressanta lämningarna från landskapshistorisk synpunkt påträffades emellertid på sydsluttningen nedanför Huseberget i södra delen av utredningsområdet. Här finns såväl rester efter torpet Huset (i ungefär samma läge som på de äldre kartorna) som fossil åkermark med varierat innehåll. Mellan dessa och den moderna åkermarken löper dessutom den gamla vägsträckningen och en stenmur. Den sistnämnda sammanfaller också med hägnaderna på skifteskartorna.

Den fossila åkermarken återfinns i södra delen av det markerade området i figur 7. I norr finns den gamla vägen med intilliggande stenhägnad. De fossila åkerformerna domineras av röjningsrösen och terrasskanter. De högre liggande rösena bär tydliga spår av att sentida röjning, byggda mer på höjden och med ett lite varierat stenmaterial. Rösena längre ned i sluttningen är flackare och har ålderdomligare





Figur 7. Läget för det fossila odlingslandskapet vid Huseberget.

utseende. De påminner starkt om de nyligen påträffade röjningsrösen vid Möe strax norr om Munkedal (jfr Connelid 2008), där ursprunget kan misstänkas vara förhistoriskt eller medeltida. Att åkermarken generellt även här har hög ålder framgår också av den mäktiga, intill en meter höga, terrasskant som löper längs sluttningen i södra delen av området. Terrasskanter med denna mäktighet brukar erfarenhetsmässigt ha ett medeltida eller äldre ursprung. Ytterligare terrasskanter, eventuellt stratigrafiskt skiktade, finns för övrigt i nordvästra delen av den fossila åkermarken.

Sammantaget är det således mycket som talar för att den fossila åkermarken är gammal. Lämningarna kan hypotetiskt tänkas ha ett samband med den ödegård som diskuterats ovan. Den fossila åkermarken i



*Figur 8. Röjningsröse vid Huseberget. Foto: Pär Connelid.*

sig kan ytterligare sägas stärka misstanken om att en ödegård verkligen finns någonstans i detta område. Lämningarna bör förundersökas och i samband därmed är det lämpligt att även provundersöka torpbebyggelsen för att utröna om den ligger på samma plats som en eventuell medeltida gårdslämning. Namnen Huseberget och torpet Huset indikerar att det rumsliga sambandet mellan en ödegårdsbebyggelse och dess sentida efterföljare kan vara mycket starkt. Förundersökningen av den fossila åkermarken bör omfatta en noggrann detaljkartering och provgrävning.

## Sammanfattning

Förutom den fossila åkermarken i söder påträffades inga lämningar inom utredningsområdet som föranleder några ytterligare antikvariska åtgärder från landskaphistorisk synvinkel. Däremot kan det vara lämpligt att bevara flera av stenmurarna och den välbevarade nordväst-sydostligt orienterade vägen vid en eventuell framtida byggnation inom området.

Den fossila åkermarken intill Huseberget är både genom sin karaktär och hypotetiska koppling till en misstänkt ödegård synnerligen intressant och kan tillskrivas ett högt forskningsvärde. Lämningar av det här slaget är i dagsläget kända endast på ett fåtal platser i Bohuslän och bör definitivt underkastas förundersökning alternativt bevaras i sin helhet.

## Referenser

Connelid, P. 2008. *Fossilt odlingslandskap vid Möe, Foss sn i Munkedals kommun –rapport från några dagars detaljkartering i maj 2008*. Kula HB, rapport 2008-09-26.

Drougge, G. 2001. *Ortnamnen i Tunge härad*. Ortnamnen i Göteborg och Bohus län 15.

## Bilaga 2. Schaktbeskrivning

Schaktnr	Längd (m)	Bredd (m)	Djup (m)	Torv/matjord (m)	Lager	Fynd	Kommentar
1	2,4	1,6	0,4	0,2	Alv: lerig silt	1	naturflinta
2	3,0	1,6	0,42	0,2	Alv: lerig silt	1	naturflinta
3	3,0	1,6	0,4	0,2	Alv: lerig silt	-	
4	3,0	1,6	0,35	0,2	Alv: lerig silt	-	
5	3,5	1,6	0,47	0,15 sedan gråsvart lerig silt	Alv: lerig silt	2 flintor	Skörbränd sten, ev fragment av malsten
6	3,0	1,6	0,3	0,25	Alv: siltig finsand	-	Förekomst av skörbränd sten
7	3,0	1,6	0,45	0,18 sedan mörk lerig silt	Alv: siltig finsand	-	Förekomst av skörbränd sten
8	3,5	1,6	0,33	0,2	Alv: lerig silt	-	Förekomst av skörbränd sten
9	3,5	1,6	0,28	0,16	Alv: lerig silt	-	
10	3,5	2,5	0,35	0,2	Alv: lerig silt	-	
11	4,0	1,6	0,3	0,23	Alv: lerig silt	-	A11:1, A11:2 (ej und.)
12	8,0	1,6	0,28	0,25	Alv: siltig lera	-	A12:1, A12:2, A12:3 (ej und) Fynd: fragment av flathugget redskap av obestämd typ
13	3,5	1,6	0,35	0,32	Alv: siltig lera	-	
14	3,0	1,6	0,35	0,32	Alv: siltig lera	-	
15	4,0	1,6	0,25	0,2	Alv: siltig lera	-	
16	5,0	1,6	0,22	0,2	Alv: siltig lera	-	
17	9,5	2,8	0,22	0,2	Alv: siltig lera	-	Vid bergkulle. A17:1 hård: 0,7 m i diam. med kol och skörbränd sten (ej und.)
18	4,0	1,6	0,22	0,2	Alv: siltig lera	-	
19	5,0	1,6	0,27	0,25	Alv: siltig lera	-	
20	4,5	1,6	0,17	0,15	Alv: siltig lera	-	
21	4,0	3,0	0,22	0,2	Alv: siltig lera	-	A21:1
22	4,0	1,6	0,17	0,15	Alv: gråbrun lera	-	
23	4,0	1,6	0,17	0,15	Alv: gråbrun lera	-	
24	4,0	1,6	0,12	0,1	Alv: gråbrun lera	-	
25	2,0	1,6	0,12	0,1	Alv: gråbrun lera	-	
26	3,5	1,6	0,37	0,35	Alv: siltig lera	-	
27	3,0	1,6		0,5, sedan blågrå siltig lera 0,10	Alv: siltig lera	-	
28	3,0	1,6	0,4	Matjord 0,25, sedan steninbl. silt	Alv: siltig lera	-	Ö om åkern
29	4,0	1,6	0,35	Matjord 0,25, sedan mörk sand/grus 0,05	Alv: ljus siltig lera med stråk av sand	1	Ö om åkern, 1 flintavslag
30	2,5	1,6	0,32	0,3	Alv: siltig lera	-	
31	3,0	1,6	0,34	0,32	Alv: lera	-	

Schaktnr	Längd (m)	Bredd (m)	Djup (m)	Torv/matjord (m)	Lager	Fynd	Kommentar
32	3,5	1,6	0,35	0,32	Alv: siltig lera	-	
33	3,0	1,6	0,32	0,3	Alv: siltig lera	-	
34	3,0	1,6	0,3	0,28	Alv: siltig lera	-	
35	3,0	1,6	0,28	0,26	Alv: grå silt	-	
36	2,5	1,6	0,35	0,32	Alv: brungrå lera	-	
37	3,5	1,6	0,36	0,32	Alv: siltig lera	-	
38	3,0	1,6	0,34	0,32	Alv: siltig lera	-	
39	2,5	1,6	0,4	0,36	Alv: siltig lera	-	
40	2,5	1,6	0,28	0,26	Alv: siltig lera	-	
41	3,0	1,6	0,32	0,3	Alv: siltig lera	-	
42	3,5	1,6	0,3	0,28	Alv: siltig lera	-	
43	3,0	1,6	0,28	0,26	Alv: siltig lera	-	
44	2,5	1,6	0,4	0,4	Alv: siltig lera	-	
45	4,5	1,6	0,45	Matjord med steninblandning 0,30, sedan mörk sandig silt 0,10	Alv: sandig silt	-	I hygge V om åker
46	2,8	1,6	0,25	Matjord 0,2	Alv: ljusbrun silt	-	I hygge V om åker
47	3,0	1,6	0,25	Matjord 0,2	Alv: ljusbrun silt	-	I hygge V om åker
48	4,0	1,6	0,35	Matjord 0,3	Alv: siltig sand	-	I hygge V om åker
49	3,0	1,6	0,3	Matjord med större sten 0,25	Alv: sandig silt med enstaka småsten	-	I hygge V om åker
50	4,0	1,6	0,35	Matjord (humös sandig silt) 0,3	Alv: grusig sand	-	I hygge V om åker
51	1,0	1,6	0,42	Matjord 0,4	Alv: gråbrun silt	-	I hygge V om åker
52	2,5	1,6	0,42	Matjord 0,4	Alv: siltig fin-sand	-	I hygge V om åker
53	2,5	1,6	0,38	Matjord 0,35	Alv: siltig fin-sand	-	I hygge V om åker
54	4,0	1,6	0,4	Matjord 0,25, sedan grå siltig sand 0,1	Alv: Siltig sand	-	I hygge V om åker
55	2,3	1,6	0,2	Matjord 0,15	Alv: gråbrun silt	-	I hygge V om åker
56	3,0	1,6	0,4	Matjord 0,4	berg	-	I skogsmark
57	4,0	1,6	0,45	Matjord med sten 0,30, sedan sand/grus och småsten 0,10	Alv: grusinblandad sand	2	I skogsmark, 2 flintavslag
58	4,5	1,6	0,42	0,4	Alv: siltig lera	-	En brunn: A58:1, A58:2
59	4,5	1,6	0,5	0,3, sedan 0,3-0,48 av mörk humös lera	Alv: siltig lera	-	A 59:1, A59:2
60	4,0	1,6	0,28	0,26	Alv: siltig lera	-	
61	3,0	1,6	3,38	0,35	Alv: siltig lera	-	Recent dike

Schaktnr	Längd (m)	Bredd (m)	Djup (m)	Torv/matjord (m)	Lager	Fynd	Kommentar
62	4,0	1,6	0,3	0,25	Alv: siltig lera	-	A62:1
63	4,0	1,6	0,25	0,25	Alv: siltig lera	-	A63:1 (ränna)
64	3,5	1,6	0,25	0,25	Alv: siltig lera	-	
65	6,0	1,6	0,25	Matjord 0,25, sedan kolinblandad sandig silt 0,05	Alv. lerig silt	-	A65:1, 65:2, 65:3, 65:4
66	4,0	1,6	0,25	0,25	Alv: siltig lera	-	A66:1
67	3,0	1,6	0,25	0,25	Alv: lera	-	
68	4,0	1,6	0,25	0,25	Alv: siltig lera	-	
69	6,0	1,6	0,3	0,3	Alv: siltig lera	-	A69:1 (recent grop)
70	5,0	1,6	0,25	0,2	Alv: ljus lerig sillt	-	
71	6,0	1,6	0,22	0,2	Alv. siltig lera	-	A71:1, A71:2, A71:3, A71:4
72	6,0	5,0	0,36	0,33	Alv: siltig lera	-	A72:1, ränna (vägdike)
73	3,5	1,6	0,36	0,32	Alv: brungrå lera	-	
74	3,5	1,6	0,42	0,36	Alv: gulbrun lera	-	
75	6,0	1,6	0,25	0,20-0,25	Alv: siltig sand	1	A75:1, A75:2, A75:3, A75:4 (alla utgår) Flintbör i A75:2
76	6,0	1,6	0,25	Matjord 0,2, sedan mörk siltig sand 0,05	Alv: silt	-	A76.1, A76:2, berg i norra delen
77	8,0	1,6	0,3	0,25-0,30	Alv: lerig silt	-	Dräneringsrör i V delen
78	4,0	4,0	0,25	0,25	Alv: lerig silt	-	A78:1 (grop, recent)
79	5,0	4,0	0,25	0,25	Alv: siltig lera	-	A79:1 (grop, recent)
80	11,0	1,6-2,6	0,18	0,15	Alv: siltig sand	-	I traktorvägen, A80:1, A80:2, A80:3 (alla utgår)
81	7,0	1,6	0,25	0,20-0,25	Alv: sandig silt	-	
82	4,0	1,6	0,2	0,15	Alv: sandig silt	-	
83	3,0	1,6	0,2	0,2	Alv: siltig lera	-	
84	3,0	1,6	0,25	0,2	Alv: blågrå lera	-	
85	3,0	1,6	0,25	0,2	Alv: blågrå lera	-	
86	3,0	1,6	0,3	0,3	Alv: sandig silt	-	A86:1 (stolphål)
87	3,5	1,6	0,25	0,25	Alv: lera	-	
88	3,0	1,6	0,25	0,25	Alv: siltig lera	-	
89	3,0	1,6	0,25	0,25	Alv: siltig lera	-	
90	2,5	1,6	0,25	0,25	Alv: siltig lera	-	
91	2,5	1,6	0,25	0,25	Alv: siltig lera	-	
92						-	Ej grävd - utgår
93	3,0	1,6	0,2	0,2	Alv: lera	-	
94	5,5	1,6	0,2	0,2	Alv: lera	-	

Schaktnr	Längd (m)	Bredd (m)	Djup (m)	Torv/matjord (m)	Lager	Fynd	Kommentar
95	4,0	1,6	0,2	0,2	Alv: lera	-	
96	4,4	1,6	0,2	0,2	Alv: silt	-	A96:1 (grop, utgår)
97	20,5	1,6	0,25	Matjord 0,20-0,25, sedan mörk sandig silt 0,05 utan kol och sot	Alv: silt	-	Långschakt, A97:1, A97:2, A97:3, A97:4, A97:5, A97:6 (alla utgår)
98	3,0	1,6	0,2	0,2	Alv: silt	-	
99	4,0	1,6	0,35	0,33	Alv: ljus siltig lera	-	I skogsmark
100	3,5	1,6	0,54	0,5	Alv: ljus siltig lera	-	I skogsmark , A100:1
101	4,0	1,6	0,32	0,29	Alv: siltig lera	-	I skogsmark
102	13,5	1,6	0,35	Matjord 0,20-0,25, sedan mörk sandig silt 0,05 utan kol och sot	Alv: siltig lera	-	
103 – 118	Ca 3,0	1,6	0,25	0,20 – 0,25	Alv: siltig lera		
119	3,5	1,6	0,3	Sandig matjord 0,2	Alv: siltig sand	-	I skogsmark
120	3,0	1,6	0,4	Sandig matjord 0,15	Alv: siltig lera	-	I skogsmark
121	3,5	1,6	0,4	0,28	Alv: silt med fin-sand	-	I skogsmark
122	1,0	1,6	0,15	Matjord med skärvig (ej skörbränd) sten 0,15	berg	-	Invid Foss 19. Inget kol, bränd lera etc. Berget möter 0.15 under grässvålen
123	5,0	1,6	0,5	0,3	Alv: sandig silt	-	I åkerkanten
124	5,0	1,6	0,5	0,3	Alv: silt	-	I åkerkanten
125	4,5	1,6	0,4	0,3	Alv: silt	-	I åkerkanten
126	4,0	1,6	0,28	0,26	Alv: gul silt	-	Plogspår i alven
127	6,5	1,6	0,26	0,24	Alv: Siltig lera	-	Plogspår i alven
128	4,0	1,6	0,3	0,25	Alv: sandig silt	-	
129	4,0	1,6	0,25	0,25	Alv: sandig silt	-	
130	39,5	1,6	0,3	0,20-0,25	Alv: gulgrå lera	-	långschakt
131	2,5	1,6	0,28	0,25	Alv: siltig lera	-	Berg i delar av schaktet
132	3,0	1,6	0,2	0,18	Alv: siltig lera	-	
133	3,0	1,6	0,2	0,2	Alv: siltig lera	-	
134	3,0	1,6	0,2	0,2	Alv: siltig lera	-	
135	3,0	1,6	0,2	0,2	Alv: siltig lera	-	
136	3,5	1,6	0,2	0,15	Alv: sandig silt	1	Kritpiphuvud med stämpel
137 - 143	Ca 3,0	1,6	0,25	0,2-0,25	Alv: siltig lera	-	
150 - 162	Ca 3,0	1,6	0,25	0,2-0,25	Alv: blågrå lera	-	





