

A photograph of a forest with several large tree trunks in the foreground and a dense canopy of green and brown trees in the background. A large, curved red shape covers the bottom-left portion of the image, serving as a background for the text.

# Svälte

Frivillig arkeologisk utredning  
Svälte 1:4, Högås socken, Uddevalla kommun

Oscar Ortman

Bohusläns museum Rapport 2009:15



# Svälte

Frivillig arkeologisk utredning

Svälte 1:4, Högås socken, Uddevalla kommun

Bohusläns museum Rapport 2009:15

ISSN 1650-3368

Författare Oscar Ortman

Layout, grafisk form och teknisk redigering Gabriella Kalmar

Omslagsbild Foto taget av Oscar Ortman. Fotot visar provgroppgrävning inom förundersökningsområde 2.

Tryck IT Grafiska AB, Uddevalla 2009

Kartor ur allmänt kartmaterial, © Lantmäteriverket medgivande 90.8012

Kartor godkända från sekretessynpunkt för spridning Lantmäteriverket 2009-05-25. Dnr 601-2009/1522

Bohusläns museum

Museigatan 1

Box 403

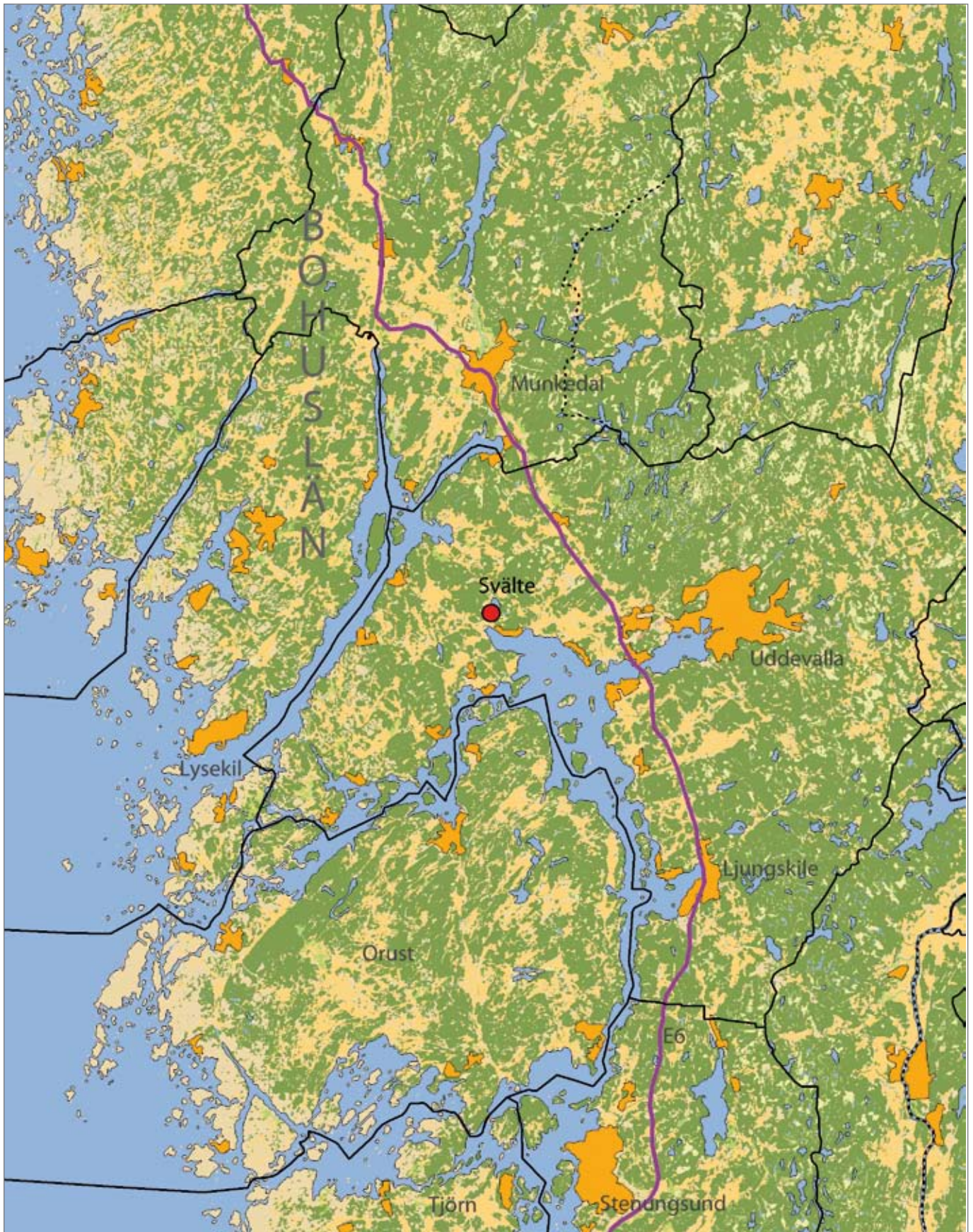
451 19 Uddevalla

tel 0522-65 65 00, fax 0522-126 73

[www.vastarvet.se](http://www.vastarvet.se), [www.bohuslansmuseum.se](http://www.bohuslansmuseum.se)

## Innehåll

Sammanfattning .....	5
Bakgrund .....	5
Landskapsbild .....	5
Natur- och kulturlandskap .....	5
Fornlämningsmiljö .....	5
Historiskt källmaterial .....	9
Tidigare undersökningar .....	11
Metod .....	11
Resultat .....	11
Förundersökningsområde 1 .....	11
Förundersökningsområde 2 .....	11
Resultat gentemot offertens frågeställningar .....	12
Materialets potential .....	13
Slutsatser samt åtgärdsförslag .....	13
Referenser .....	14
Litteratur .....	14
Otryckta källor .....	14
Tekniska och administrativa uppgifter .....	15
Figurförteckning .....	16
Bilagor .....	16



Figur 1. Utsnitt ur GSD-Röda kartan/Fastighetskartan med platsen för undersökningen markerad.

## Sammanfattning

I månadsskiftet mellan mars och april 2009 utförde Västarvet genom Bohusläns museum en frivillig utredning inom fastigheten Svälte 1:4, Högås socken, Uddevalla kommun, Västra Götalands län. Vid utredningen påträffades två icke tidigare kända förhistoriska boplatser, förundersökningsområde 1 (FUO 1) och förundersökningsområde 2 (FUO2), se bilaga 1 och 2. Den ena platsen, FUO 1 hade fynd av mer allmän karaktär och kunde inte knytas till någon specifik tidsperiod. Fynden från FUO 2 tyder på att det är frågan om en boplatz från äldre stenålder.

## Bakgrund

Den frivilliga arkeologiska utredningen utfördes på uppdrag av Lanesunds fastigheter AB, i samband med arbetet att upprätta en detaljplan för området. Oscar Ortman och Pia Claesson deltog i utredning och Oscar Ortman var fält- och rapportansvarig.

Avsikten med utredningen var att klarlägga förekomsten av icke tidigare kända fornlämningar inom utredningsområdet.

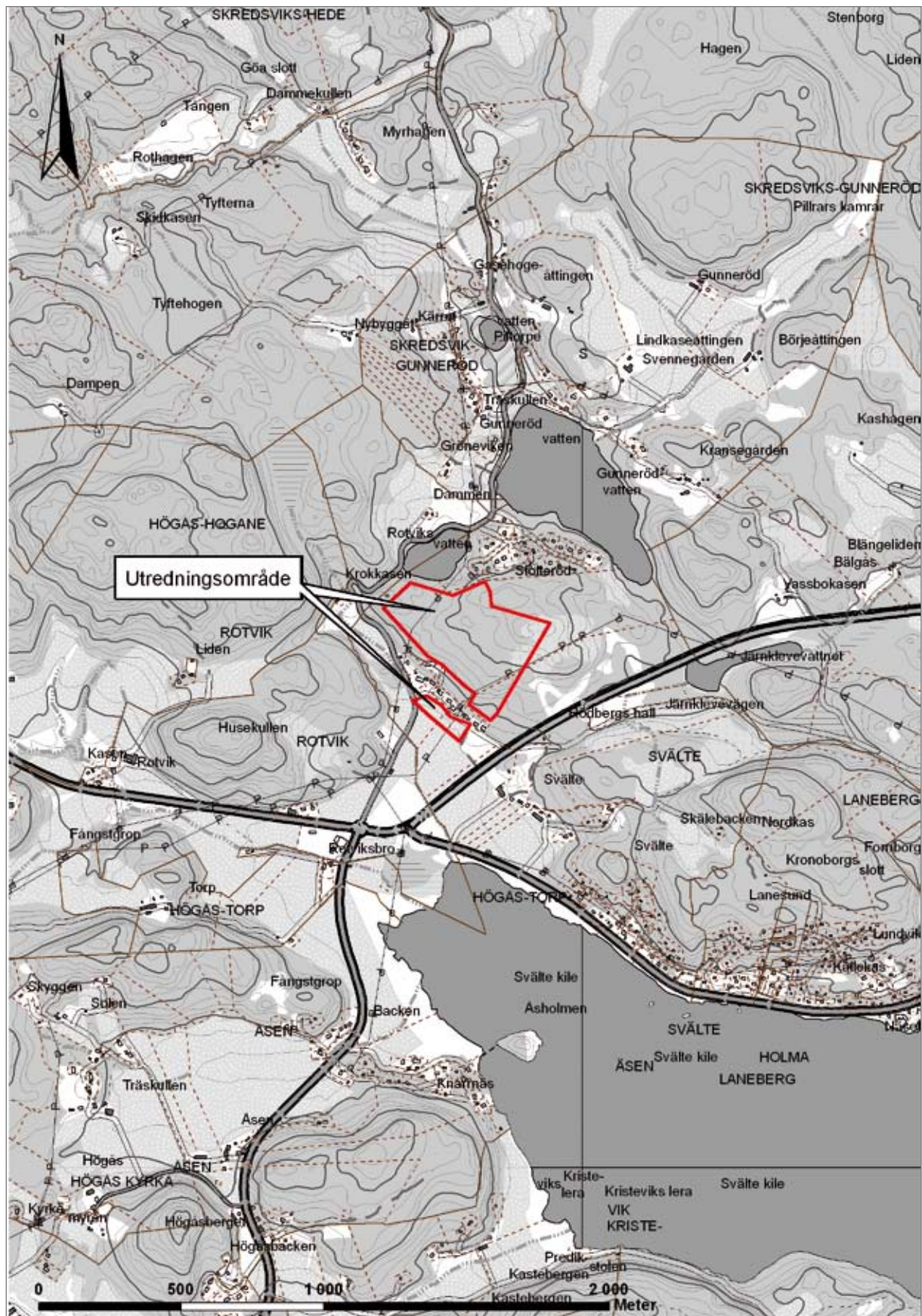
## Landskapsbild

### Natur- och kulturlandskap

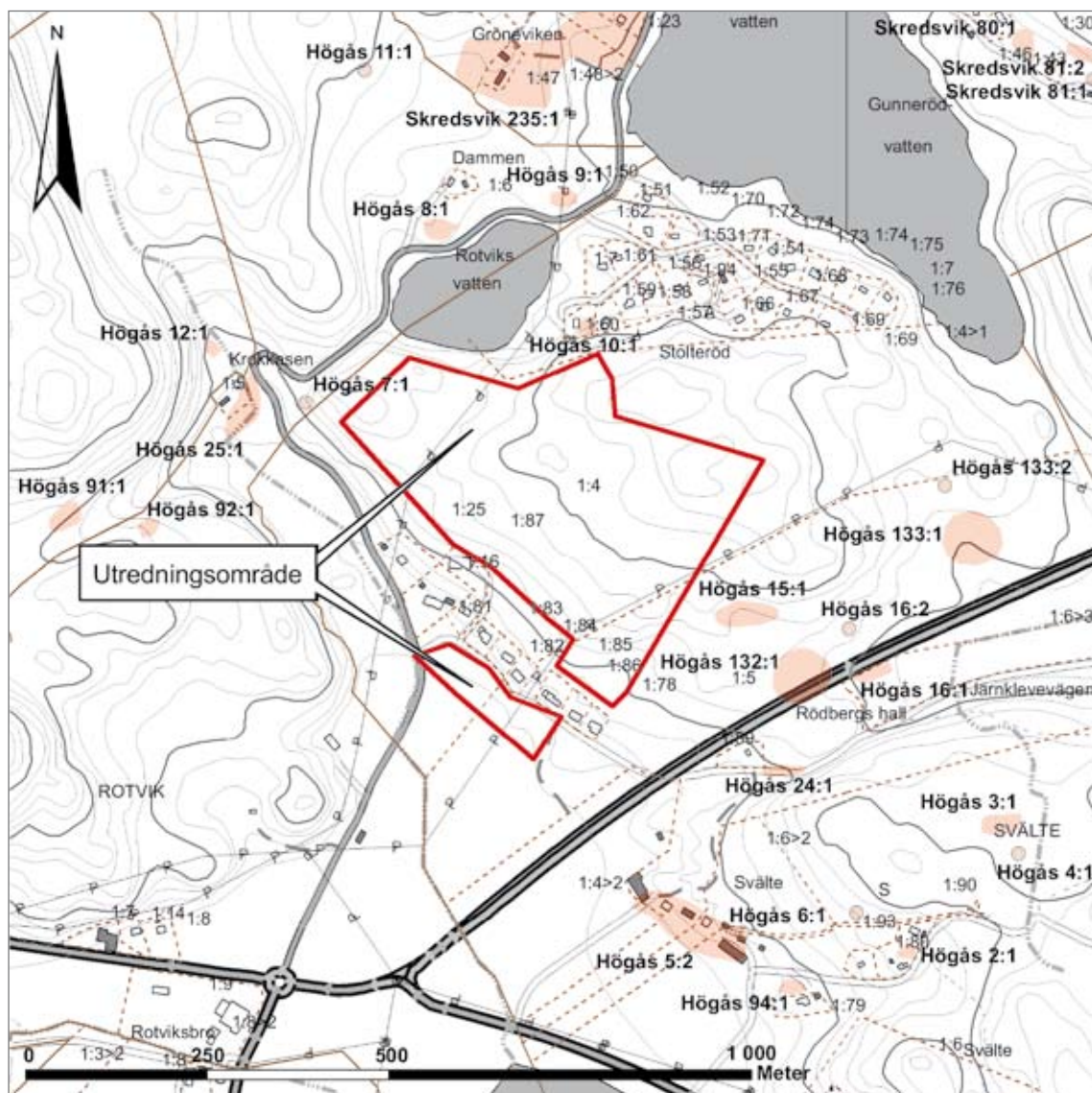
Utredningen omfattade två områden. Det större området domineras av skogsmark och ligger mellan Rotviksvatten i norr och åkermarken vid Svältekile i söder. I den östra delen finns ett flertal intressanta avsatser och sluttningar. Den västra delen däremot domineras av områden med berg i dagen och sankare partier. Det mindre området utgörs av en del av den åkermark som vetter ner mot Svältekile. I historisk tid har området utgjorts av hemmanet Svältes utmarker vilket framgår av 1818 års storskifteskarta över hemmanets utmark och beteshagar (Figur 4, 14 HÖG-28).

### Fornlämningsmiljö

Utredningsområdet på Svälte 1:4 är omgivet av flera kända fornlämningar. I väster finns en dös med bevarad stenpackning, Högås 7. Dösen finns beskriven i Emil Ekhooffs *Förteckningar över Bohusläns fasta fornlämningar från Hednatider, Lane härad* (1888). I anslutning till dösen finns två registrerade boplatser; Högås 12 och 25. På Stolteröds ägor norr om utredningsområdet finns en registrerad förhistorisk boplatz, Högås 10. Området norr och väster om Rotviksvatten och Gunneröds-vatten ingår i ett område som är uttaget som bevarandevärd i Uddvalla kommuns kulturmiljövårdsprogram, miljö 3–4:2, Träskullen-Grönevik, en miljö som bland annat karakteriseras av sina många förhistoriska



Figur 2. Utsnitt ur GSD-Fastighetskartan med platsen för undersökningen markerad. Skala 1:20 000. Godkänd ur sekretessynpunkt för spridning. Lantmäteriverket 2009-05-25. Dnr 601-2009/1522.



Figur 3. Utsnitt ur GSD-Fastighetskartan, blad 8151, med översikt över undersökningsområdet samt närliggande fornlämningar markerade. Skala 1:10 000. Godkänd ur sekretessynpunkt för spridning. Lantmäteriverket 2009-05-25. Dnr 601-2009/1522.

boplatser från stenålder (*Kulturmiljövårdsprogram för Uddevalla kommun* 2002). Många av boplatserna runt Rotviksvatten och Gunneröds vatten hittades av amatörarkeologen Johannes Carlåhs och hans bror Oscar Johansson. Bröderna, som var verksamma från 1910-talet och fram till 1950-talet, har också hittat de flesta boplatserna runt Svälte, till exempel Högås 2, 4, 5, 6, 15, 24 och 94.



## Historiskt källmaterial

Det äldsta skriftliga belägget för hemmanet Svälte är i Røde bok från 1388. På 1799 års storskifteskarta över krono skattehemmanet Svälte motsvarades 2009 års utredningsområde till stor del av utmark och skog.

Vid 1818 års storskifte av utmark och beteshagar fanns det tre åbor i byn Svälte; Anders Andersson, Sven Andersson och Sven Olofsson. Alla ägde en tredjedels mantal i hemmanet. Skiftet förlöpte utan några egentliga konflikter. Den största förändringen var att soldattorpet mellan Rotviksvatten och Gunnerödsvatten bildade en egen enhet, littera D. Soldattorpet fick också tillåtelse att begagna skatteskogen till sitt behov. Vägen mellan gårdarna på Svälte och soldattorpet karterades och skiftena märktes ut. De flesta gårdesgårdar som finns inom utredningsområdet, Norrskogen, härrör antagligen från 1818 års storskifte, se figur 4.

Vid 1910 års laga skifte karterades två av de tre hemmansdelarna. Dessa företräddes av Nils Johansson och Oscar Berndtsson. Soldattorpets ägor till Nils Johansson och Spånbacken, tidigare hemmanets beteshage, som fram tills då var en samlad enhet, skiftades på de två hemmansägarna. Vid 1997 års kartering av Spånbacken, inför byggandet av väg 161, konstaterade Per Connelid Kula HB, att det fanns en husgrund som eventuellt kunde härledas till medeltid inom beteshagens nordöstra del Herrestad 133:2. Här påträffades också ett större område med fosila odlingsspår. Spånbacken är också namnet på ett av torpen under Svälte, namnet finns belagt på en historisk karta från 1797 och förblir en egen enhet fram till laga skiftet 1910. Enligt *Ortnamnen i Göteborgs och Bohus län* kan namnet härledas till huggspån och kopplas samman med timmerhuggning och skogsavverkning (Lindstam1966:142). Ytterligare ett torp har legat i anslutning till utredningsområdet, fastigheten Stolteröd var platsen för Svälte soldattorp. Enligt 1814–1861 års husförhörlängd för Svälte bodde en soldat vid namn Johan Stolt på Svälte soldattorp (a.a). Enligt *Ortnamnen i Göteborgs och Bohus län* skall även torpet Dammen ha legat under Svälte och eventuellt vara det samma som Stolteröd, av skifteshandlingarna framgår dock att det är frågan om två torp; Dammen var Rotviks soldattorp och Stolteröd var Svältes soldattorp, se figur 4.

Vid laga skiftet såg sig Oscar Berndtsson förfördelad och klagade bland annat över att soldattorpet fått en för låg gradering medan annan mark som han blivit tilldelad fått för hög gradering. Han anförde också att hans del av skogen skulle vara mer stormkänslig och därför få en lägre gradering. Lantmätaren ändrade graderingen på några punkter men i stort togs ingen hänsyn till Berndtssons invändningar.

*Figur 4. Till vänster. Utdrag ur 1818 års storskifteskarta över hemmanets utmark och beteshagar (14 HÖG-28). Skala 1:10 000.*



## Tidigare undersökningar

I slutet av 1990-talet undersöktes en av de förhistoriska boplatserna på Spånbacken, Högås 16, av Bohusläns museum. Materialet från boplatserna indikerade senmesolitikum medan de <sup>14</sup>C-daterade anläggningarna visade på en äldre järnåldersfas (Ortman i manus).

## Metod

Vid 2009 år utredning grävdes ett trettiotal schakt inom områden, där man utifrån topografin och den kringliggande fornlämningsmiljön kunde förvänta sig förhistoriska lämningar.

Där det inte gick att komma fram med maskin grävdes provgropar för hand. På grund av mättekniska problem kom inmätningen av schakt att ske manuellt. Provgropar mättes inte in.

## Resultat

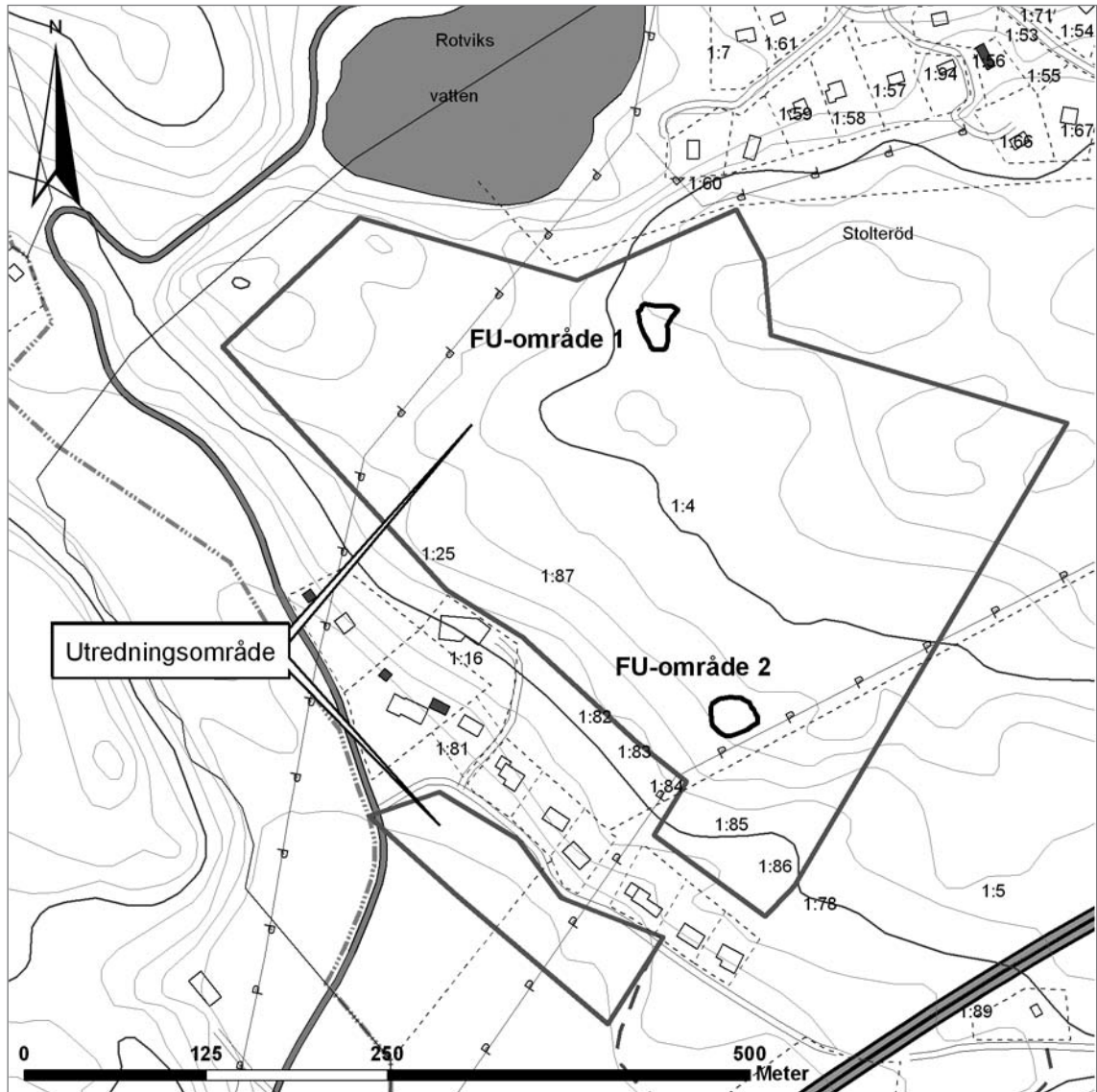
Utredningen resulterade i två icke tidigare kända fornlämningar. I båda fallen rör det sig om boplatser.

### Förundersökningsområde 1

Förundersökningsområde 1 utgörs av ett 30 x 30 meter stort område i en svag västsluttning mellan kalberg. I väster avgränsas området av ett våtmarksområde. Sluttningen utgörs av före detta åkermark som är bevuxen med lövsly. I tre av sökschakten, schakt 16 och 18, påträffades måttligt med flintavslag och övrig slagen flinta. I ett tredje schakt, nummer 17, påträffades rikligt med flintavslag och övrig slagen flinta, se figur 6 och bilaga 3.

### Förundersökningsområde 2

Förundersökningsområde 2 utgörs av ett 10 x 40 meter stort sadelläge. I norr och söder avgränsas området av fast berg. I öster avgränsas boplatserna av en mindre bergsklack. I sydväst övergår sadelläget i en brant sluttning. Sadelläget, som ligger i skogsmark, är bevuxet med gles tallskog. Slagen flinta, spån och avslag påträffades i två av fem grävda provgropar, se figur 6 och bilaga 3.



Figur 6. Utdrag ur fastighetskartan 8151. skala 1:5 000, med utredningsområdet och de nyfunna fornlämningarna FUO1 och FUO2 markerade. Godkänd ur sekretessynpunkt för spridning. Lantmäteriverket 2009-05-25. Dnr 601-2009/1522.

## Resultat gentemot frågeställningar

Inför utredningen förväntade vi oss att hitta förhistoriska boplatser i området upp mot Stolteröd där de förhistoriska boplatserna Högås 9 och 10 är belägna, här påträffades endast enstaka slagen flinta. De nyfunna boplatserna kan inte heller kopplas samman med dosen Högås 7, som ligger i anslutning till utredningsområdet.

## Materiallets potential

Fynd av flintspån inom FOU 2 indikerar att det är frågan om en stenåldersboplats. Det mer ordinära materialet från FOU 1 kan inte på samma sätt knytas till en specifik förhistorisk period. Här är det i stället närheten till en våtmark som ger platsen dess karaktär.

## Slutsatser samt åtgärdsförslag

De tidigare kända boplatserna i området upptäcktes av amatörrarkeologer i början av 1900-talet. Då sökte man framförallt i uppodlad mark. Utredningen år 2009 utgör ett intressant komplement till de äldre inventeringarna, framför allt kanske genom sitt negativa resultat i anslutning till Stolteröd. Av de nu påträffade boplatserna skiljer sig FOU 1 från den omgivande fornlämningsbilden. Den andra boplatserna, FOU 2, stämmer till viss del överens med de mindre boplatser som finns på Lanebergs sydvästra sida ner mot gården Svälte.

Västarvet genom Bohusläns museum bedömer att de båda förhistoriska boplatserna FOU 1 och FOU2 är av sådan karaktär att de bör förundersökas före eventuell exploatering. Den sistnämnda, FOU 2, utgör troligen en välavgränsad mesolitisk boplats medan FOU 1 är svårare att avgränsa både i tid och rum.

## Referenser

### Litteratur

Ekhoff, E. (red.). 1888. Bohusläns fasta fornlämningar från hednatider. Lane härad. I: *Bidrag till Bohusläns historia*. Göteborg.

*Kulturmiljövårdsprogram, Uddevalla kommun*. 2002. Uddevalla kultur och bibliotek. Uddevalla.

Lindstam, C. S. (red.). 1966. *Ortnamnen i Göteborgs och Bohus län*. Ortnamn i Lane härad. Dialekt- och Ortnamnsarkivet. Göteborg.

### Otryckta källor

LMV:s arkiv. Hemmanet Svältes storskifteskarta över utmark och beteshagar från 1818 (14 HÖG-28).

LMV:s arkiv. Hemmanet Svältes laga skifteskarta från 1910 (14 HÖG-99).

Ortman, O. i manus. Spånbacken En boplats längs väg 161 mellan Rotviksbro och Torsberg. Arkeologisk slutundersökning. Högås 16, Svälte 1:5, Högås socken, Uddevalla kommun. Uddevalla. Bohusläns museum rapport.

## Tekniska och administrativa uppgifter

<b>Västarvet dnr:</b>	NOK 102-2009
<b>Västarvet pnr:</b>	D116
<b>Län:</b>	Västra Götalands län
<b>Kommun:</b>	Uddevalla
<b>Socken:</b>	Högås
<b>Fastighet:</b>	Svälte 1:4
<b>Ek. karta:</b>	8151
<b>Läge:</b>	X 6476573, Y 1259677
<b>Meter över havet:</b>	5–65
<b>Koordinatsystem:</b>	RT 90 2,5 gon Väst
<b>Höjdsystem:</b>	RH 70
<b>Uppdragsgivare:</b>	Lanesund Fastigheter AB
<b>Ansvarig institution:</b>	Bohusläns museum
<b>Projektledare:</b>	Oscar Ortman
<b>Fältpersonal:</b>	Pia Claesson, Oscar Ortman
<b>Konsulter:</b>	Lanesund Fastigheter AB, Lanesund Herrestad 112, 451 96 Uddevalla
<b>Fältarbetstid:</b>	25 mars–2 april 2009
<b>Arkeologtimmar:</b>	32
<b>Undersökt yta:</b>	144 000 m <sup>2</sup>
<b>Arkiv:</b>	Bohusläns museums arkiv
<b>Fynd:</b>	Inga fynd omhändertogs

## Figurförteckning

*Figur 1. Utsnitt ur GSD-Röda kartan/Fastighetskartan med platsen för undersökningen markerad.*

*Figur 2. Utsnitt ur GSD-Fastighets kartan, blad 8151, med platsen för undersökningen markerad. Skala 1:20 000. Godkänd ur sekretesspunkt för spridning. Lantmäteriverket 2009-05-25. Dnr 601-2009/1522.*

*Figur 3. Översikt över undersökningsområdet med fornlämningarna markerade. skala 1:10 000. Godkänd ur sekretesspunkt för spridning. Lantmäteriverket 2009-05-25. Dnr 601-2009/1522.*

*Figur 4. Utdrag ur 1818 års storskifteskarta över hemmanets utmark och beteshagar (14 HÖG-28).*

*Figur 5. Utdrag ur 1910 års lagaskifteskarta över hemmanets utmark och beteshagar (14 HÖG-99).*

*Figur 6. Utdrag ur fastighetskartan 8151. skala 1:5 000, med utredningsområdet och de ny funna fornlämningarna FUO1 och FUO2 markerade. Godkänd ur sekretesspunkt för spridning. Lantmäteriverket 2009-05-25. Dnr 601-2009/1522.*

## Bilagor

**Bilaga 1.** *Tabell 1. Schakttabell.*

**Bilaga 2.** *Tabell 2. Provgropstabell.*

**Bilaga 3.** *Utdrag ur fastighetskartan 8151. Skala 1:2 500, med utredningsområde, de ny funna fornlämningarna FUO1 och FUO2 och grävda schakt markerade. Godkänd ur sekretesspunkt för spridning. Lantmäteriverket 2009-05-25. Dnr 601-2009/1522.*

Bilaga 1. Tabell 1. Schakttabell.

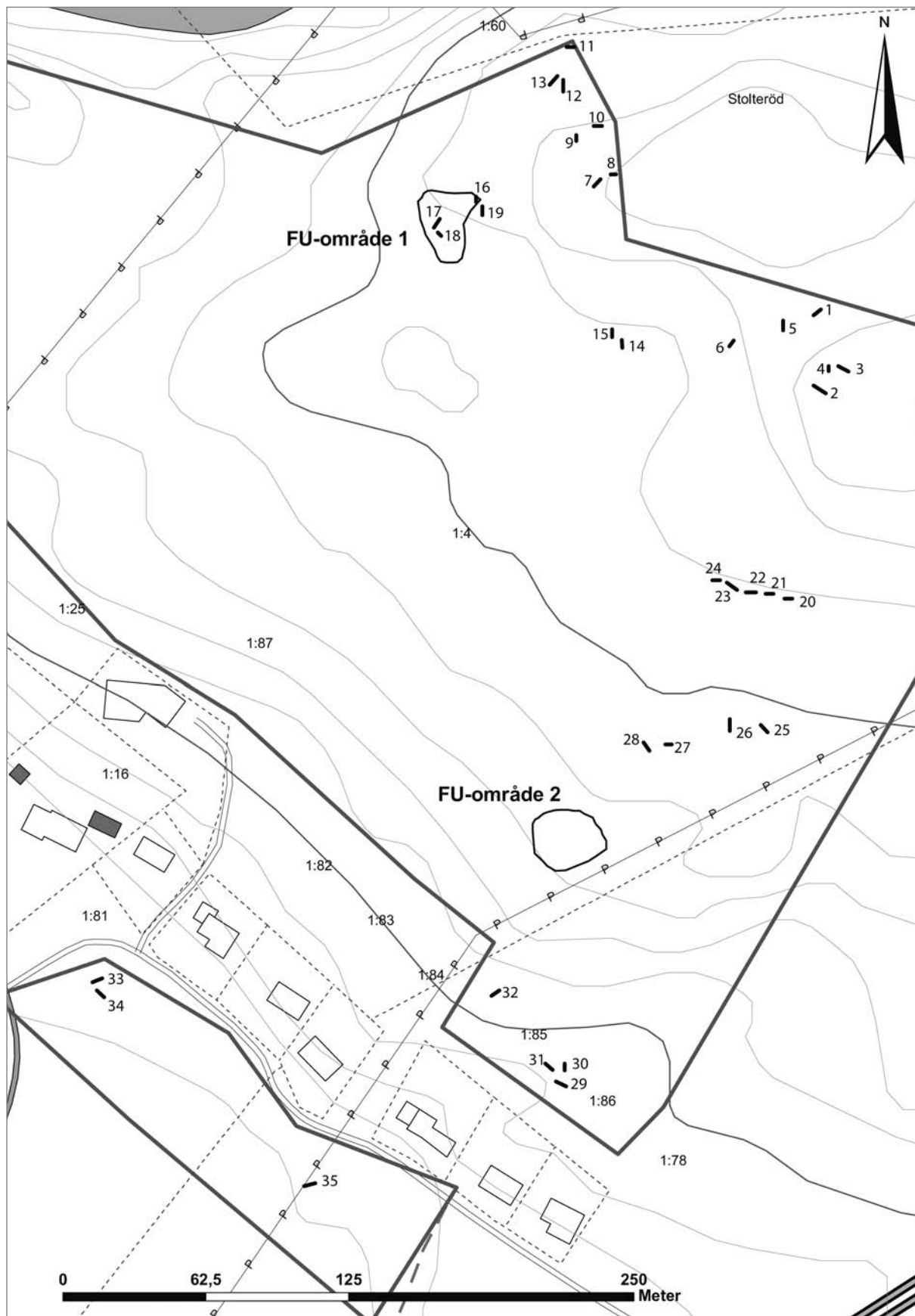
Schakt nr	Storlek	Beskrivning	Fynd
1	4 x 2 m	Förna 0,1 m därunder grusig sandig svallad morän.	
2	6 x 1,5 m	Förna 0,1 m därunder grusig sandig svallad morän.	
3	5 x 1,5 m	Förna 0,1 m därunder grusig sandig svallad morän.	
4	2, x 1,5 m	Förna 0,1 m därunder grusig sandig svallad morän.	
5	4 x 1,5 m	Förna 0,1 m därunder grusig sandig svallad morän.	
6	3 x 2 m	Förna 0,1 m därunder grusig sandig svallad morän.	
7	4 x 3 m	Förna 0,1 därunder enstaka block och större stenar ca 0,3 m stora dominerar.	
8	2 x 1,5 m	Förna 0,1 därunder enstaka block och större stenar ca 0,3 m stora dominerar	
9	2 x 1,5 m	0,15 m förna. Alven består av grusig svallad morän.	
10	6 x 1,5 m	0,15 m förna. Alven består av grusig sandig svallad morän.	
11	3 x 2 m	0,15 m förna. Alven består av grusig sandig svallad morän.	
12	5 x 1,5 m	0,15 m förna. Alven består av grusig svallad morän.	
13	6 x 1,6 m	0,15 m Förna,. Alven består av grusig svallad morän.	
14	1,4 x 2,5 m	0,2 m förna grävd till 0,3 grusig sand enstaka större stenar.	
15	3 x 4,5 m	0,1 m förna, grusig sand enstaka större stenar.	
16	1,6 x 5 m	0,15 äldre matjordslager, 0,15 – 0,2 sand.	2 flintavslag, 6 övriga slagna, 2 splitter
17	2 x 4,5 m	0,1 m förna grävd till 0,15 silt.	1 övrig slagen kärna, 6 flintavslag, 17 övriga slagna flintor
18	2,2 x 4,5 m	0,1 m förna grävd till 0,2 m silt.	1 flintavslag, 2 övriga slagen flinta
19	3 x 1,5 m	0,10 äldre matjordslager, 0,15 - 0,2 sand, fuktigt.	
20	2,6 x 5 m	0,05 m förna grävd till 0,15 m siltig sand, siltigare i söder enstaka flinta.	1 flintavslag
21	2,5 x 4,5 m	0,05 m förna grävd till 0,1 m siltig sand.	
22	1,5 x 6,5 m	0,05 m förna grävd till 0,1 m siltig sand.	2 övriga slagna flintor
23	1,5 x 4 m	0,1 m förna, grävd till 0,15 m grusig sand.	1 övrig slagen kärna, 2 övriga slagna flintor
24	1,5 x 4,5 m	0,1 m förna grusig sand.	
25	2,5 x 4 m	0,1 m förna. Alven består av grusig sand flera stora stenar 0,2 – 0,4m.	
26	1,6 x 3m	0,15 m förna. Alven består av silt med många större stenar 0,2 – 0,4 m.	
27	2,4 x 3,5 m	0,1 m förna grävd till 0,2 silt fuktig.	
28	1,6 x 5 m	0,15 m förna. Alven består av grusig sand.	1 flintavslag, 4 övriga slagna flintor.
29	2,2 x 3,5 m	0,05 m förna grävd till 0,1 m silt.	
30	2,2 x 3,5 m	0,05 m förna grävd till 0,1 silt.	1 Övrig slagen flinta.
31	2,2 x 3,5 m	0,05 m förna grävd till 0,1 silt.	

32	2,5 x 4 m	0,1 m förna grävd till 0,2 m silt enstaka större stenar ca 0,3 m stora	
33	1,6 x 4,5 m	0,3 m matjord därunder silt	
34	1,6 x 4,5 m	0,4 m matjord därunder silt	
35	1,6 x 5 m	0,35 m matjord därunder silt	

**Bilaga 2. Tabell 2. Provgropstabell.**

Provgrop nr	Storlek, meter	Beskrivning
1	0,4 x 0,4	0,1 m förna därunder sandig silt grävd till 0,25 m, inga fynd. Grävd intill S28
2	0,5 x 0,5	0,2 m förna röd gul grusig sand några stora stenar grävd till 0,4 m. Fynd av 1 spån, 3 avslag, 1 splitter och 2 övriga slagna flintor. Fynd hela vägen
3	0,4 x 0,4	0,15 m förna, gråsand med upp till 0,2 m stora stenar, grävd till 0,2 m
4	0,5 x 0,5	0,1 m förna därunder grusig sand grävd till 0,4 m. Fynd av 10 avslag och 3 övrigt slagna flintor
5	0,4 x 0,4	0,15 m förna, därunder rödgul grusig sand grävd till fast berg 0,3 m

**Bilaga 3.** Utdrag ur fastighetskartan 8151. Skala 1:2 500, med utredningsområde, de nyfunna fornlämningarna FUO1 och FUO2 och grävda schakt markerade. Godkänd ur sekretessynpunkt för spridning. Lantmäteriverket 2009-05-25. Dnr 601-2009/1522.





VÄSTRA  
GÖTALANDSREGIONEN  
VÄSTARVET