



Höjdpunkter på Tjörn

**Fornlämningar och
vindkraftutbyggnad mellan Budalen och Tyfta**

Arkeologisk utredning

Tyfta 2:4 och Olsby 2:18, Stenkyrka socken, Tjörns kommun

Per Falkenström och Oscar Ortman

Bohusläns museum Rapport 2009:14



VÄSTRA
GÖTALANDSREGIONEN
VÄSTARVET

Höjdpunkter på Tjörn

Fornlämningar och vindkraftutbyggnad mellan Budalen och Tyfta

Arkeologisk utredning

Tyfta 2:4 och Olsby 2:18, Stenkyrka socken, Tjörns kommun

Bohusläns museum Rapport 2009:14

ISSN 1650-3368

Författare Per Falkenström och Oscar Ortman

Layout, grafisk form och teknisk redigering Gabriella Kalmar

Omslagsbild Utsikt från en av platserna för planerat vindkraftverk vid Örneberget. Foto från nordväst (framsida) respektive nordöst (baksida): Per Falkenström.

Tryck IT Grafiska, Uddevalla 2009

Kartor ur allmänt kartmaterial, © Lantmäteriverket medgivande 90.8012

Kartor godkända från sekretessynpunkt för spridning Lantmäteriverket 2009-04-20. Dnr 601-2009/1206.

BOHUSLÄNS MUSEUM

Museigatan 1, Box 403, 451 19 Uddevalla

tel 0522-656500, fax 0522-126 73

www.vastarvet.se, www.bohuslansmuseum.se

Innehåll

Sammanfattning.....	5
Bakgrund.....	5
Landskapsbild.....	5
Naturlandskap.....	5
Kulturlandskap.....	7
Fornlämningsmiljö.....	8
Historiskt källmaterial.....	8
Metod.....	11
Resultat.....	12
Kända fornlämningar.....	12
<i>Stenkyrka 527</i>	12
<i>Stenkyrka 563:1 och 563:2</i>	12
Nya fornlämningar.....	13
<i>Objekt 1</i>	13
<i>Objekt 2</i>	14
<i>Objekt 3</i>	15
Resultat gentemot undersökningsplanen.....	16
Materialets potential.....	16
Slutsatser samt åtgärdsförslag.....	16
Referenser.....	19
Litteratur.....	19
Otryckta källor.....	19
Muntliga uppgifter.....	20
Tekniska och administrativa uppgifter.....	21
Figurförteckning.....	22
Bilagor.....	23



Figur 1. Utsnitt ur GSD-Röda kartan/Fastighetskartan med platsen för undersökningen markerad.

Sammanfattning

I januari 2009 gjorde Västarvet genom Bohusläns museum en särskild utredning vid Tyfta på Tjörn. Utredningen föranleddes av att Wallhamnbolagen AB planerar att anlägga vindkraftverk med anslutande tillfartsvägar. Äldre kartmaterial visar att exploateringsområdet har varit utmärkt till gårdarna i närheten. Tre nya fornlämningar, två boplatser och en fyndplats, påträffades inom områden för de planerade tillfartsvägarna. I anslutning till två av fornlämningarna föreslår Västarvet genom Bohusläns museum att vägsträckningen omplaneras, se figur 13. Alternativt kan det bli aktuellt med arkeologiska förundersökningar.

Bakgrund

Med anledning av att Wallhamnbolagen AB planerar att bygga vindkraftverk och tillfartsvägar vid Tyfta på Tjörn har Västarvet/Bohusläns museum gjort en särskild arkeologisk utredning (figur 1 och 2). I december 2008 beslutade Länsstyrelsen i Västra Götaland om en särskild utredning (dnr 431-81485-2008), vilken utfördes den 20–22 januari 2009. Ansvarig var Per Falkenström.

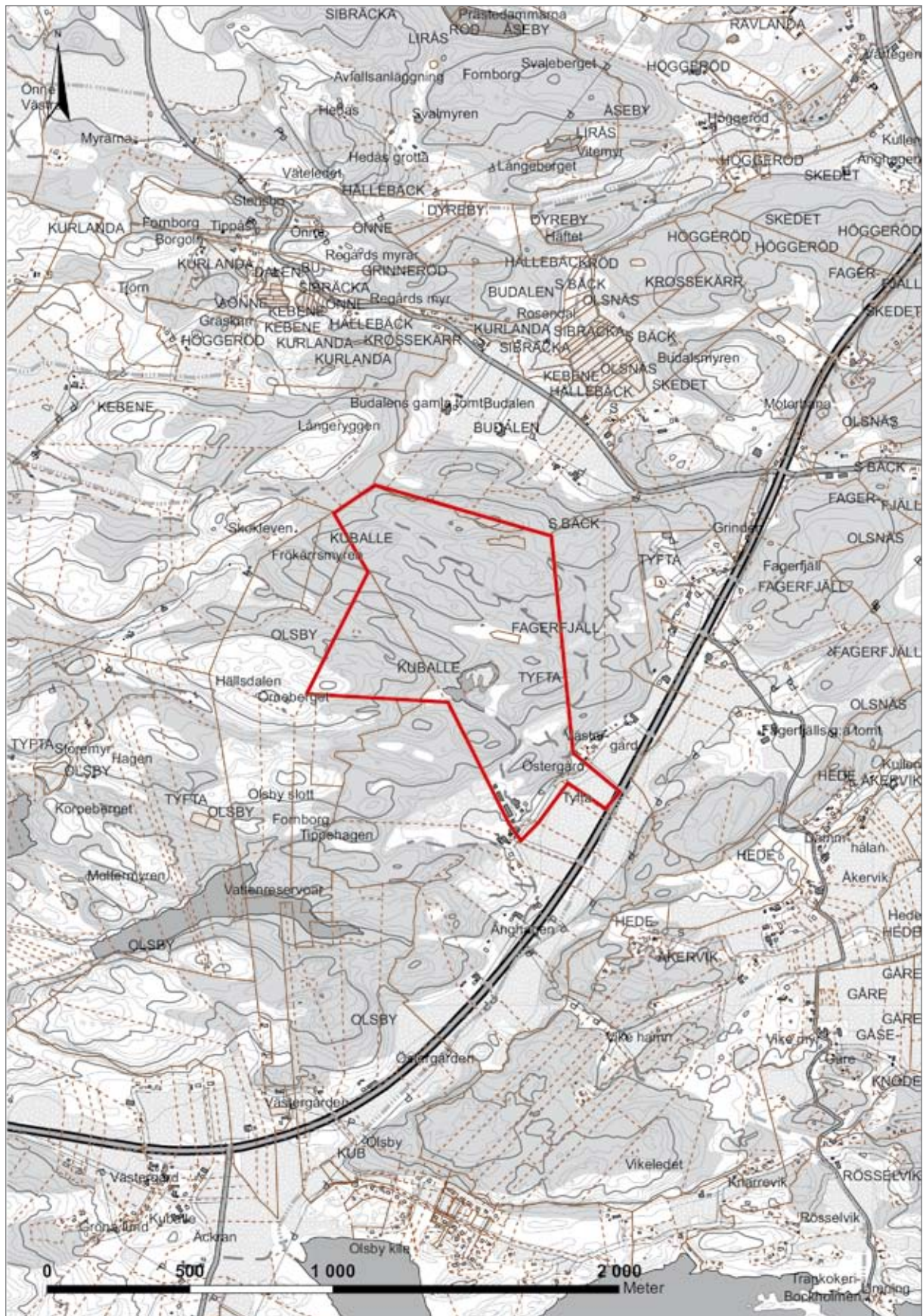
Syftet med utredningen var att kartlägga fornlämningar utefter tillfartsvägarna och kring platserna för vindkraftverken samt att fastställa fornlämningarnas status. I Bohusläns museums kunskapsprogram var det främst temat Landskapsarkeologi som berördes (Axelsson & von Arbin 2005:33). Landskapsarkeologi omfattar bland annat agrarhistorisk utveckling, landskapsutnyttjande och kommunikation.

Landskapsbild

Naturlandskap

Ernst Manker har beskrivit Tjörn som ”de kala bergens och de lummi-ga dalidyllernas ö” (Manker 1969:12). Topografin varierar betänkligt med dalgångar som sträcker sig kors och tvärs genom bergsmassivet. Utredningens undersökningsområde består i huvudsak av skogsklädda berg med smala passager däremellan (figur 3).

I de lågt liggande delarna, längs väg 167, är marken till stora delar uppodlad och ligger endast 10 meter över havet. Norrut och upp genom undersökningsområdet stiger terrängen till drygt 100 meter över havet. Där den planerade tillfartsvägen delar sig ligger det en damm. Den västra tillfartsvägen sträcker sig upp mot Örneberget, på vars topp ett av vindkraftverken är planerat. Från dammen sträcker sig den östra tillfartsvägen här och där genom trånga passager mellan branta bergsryggar. Däremellan förekommer omväxlande öppna ytor och tät barrskog. Vidare norrut är platserna för ytterligare två vindkraftverk planerade på bergstoppar omkring 90 meter över havet. Därifrån och norrut sluttar marken tämligen brant ned mot Budalen.



Figur 2. Utsnitt ur GSD-Fastighetskartan med platsen för undersökningen markerad. Skala 1:20 000. Godkänd ur sekretessynpunkt för spridning. Lantmäteriverket 2009-0420. Dnr 601-2009/1206.



Figur 3. En äldre skogsväg sträcker sig utefter en trång passage mellan berg på båda sidor. Foto från sydväst: Per Falkenström.

Kulturlandskap

Generellt sett dominerar små brukningsenheter på Tjörn, varvid en relativt stor andel av befolkningen har varit självägande bönder. Den utspridda bebyggelsen kan till stora delar härledas till laga skiftet vid 1800-talets mitt (Danielsson & Hammar 1977:30). Stora delar av bebyggda områden har emellertid föregåtts av utdikning (Jahrsten 1999:5). Till kulturlandskapet på Tjörn hör också väderkvarnar, varav många uppfördes under 1800-talet (Danielsson 1981:13, 18). Byarna, däribland Tyfta, är huvudsakligen belägna i de större dalgångarna. I utredningsområdet mellan Budalen och Tyfta gör sig särskilt landskapet efter laga skiftet påmint genom flera stycken åkermark, så kallade lyckor. På dessa platser förekommer också fasta fornlämningar i form

av boplatser (FMIS). Mellan höjderna sträcker sig skogsvägar, vilka i stor utsträckning är planerade att användas som tillfartsvägar i samband med uppförandet av vindkraftverken.

Under början av 1900-talet var landskapet fortfarande mer uppodlat än det var vid utredningstillfället (ekonomisk karta 1935 a; ekonomisk karta 1935 b). Under 1900-talets senare del har även betesmarkerna givits vika för skogsplanteringar, vilka också tagit överhanden på de omgivande bergshöjderna.

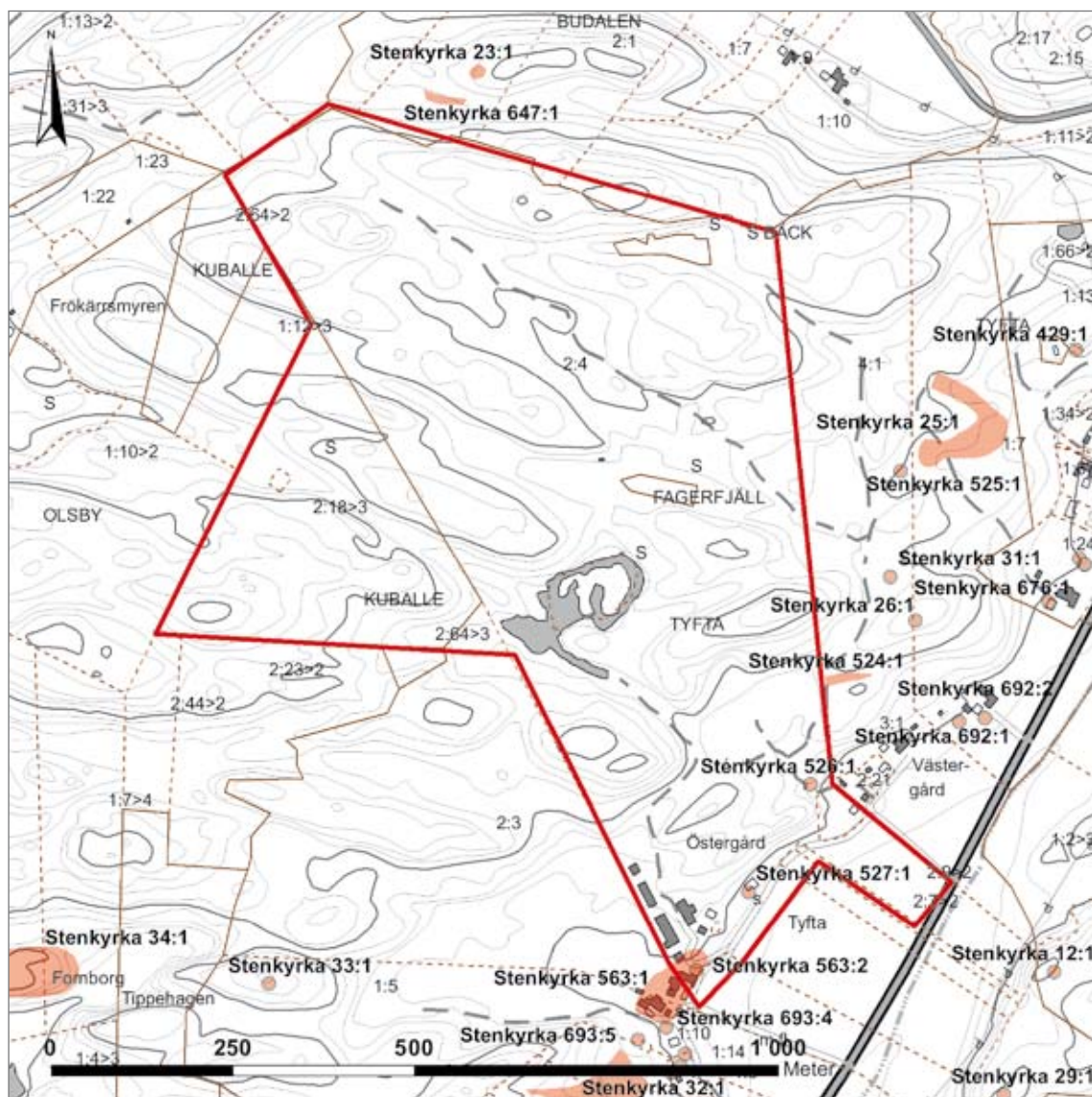
Fornlämningsmiljö

På Tjörn är hällristningar och megalitgravar bland de mest framträdande fornlämningarna (FMIS). Vidare finns det rösen och stensättningar. I nära anslutning till Tyfta förekommer det kända fornlämningar vid gårdarna Östergård och Västergård (figur 4). Det rör sig främst om hällristningar (Stenkyrka 563:2 och 693:1–4), boplatser (Stenkyrka 32:1, 524 och 526) samt by- och gårdstomter (Stenkyrka 563:1). På höjderna utanför undersökningsområdet förekommer även enstaka rösen och stensättningar (Stenkyrka 26 och 52). På en höjd i sydväst ligger det dessutom en fornborg kallad Olsby slott (Stenkyrka 34:1).

Historiskt källmaterial

Namnet Tyfta finns tidigast belagt i 1402 års jordebok. I de äldre skriftliga källorna har det inte varit möjligt att skilja Tyfta från hemmanet Tyft, även det beläget i Stenkyrka socken. Båda hemmansnamnen har betydelsen tomt. Tyfta omnämns enligt *Ortnamnen i Göteborg och Bohuslän* ofta med pluraländelse, något som tolkats som att det kan ha funnits flera bebyggelser inom hemmanet (Ekenvall 1992:89).

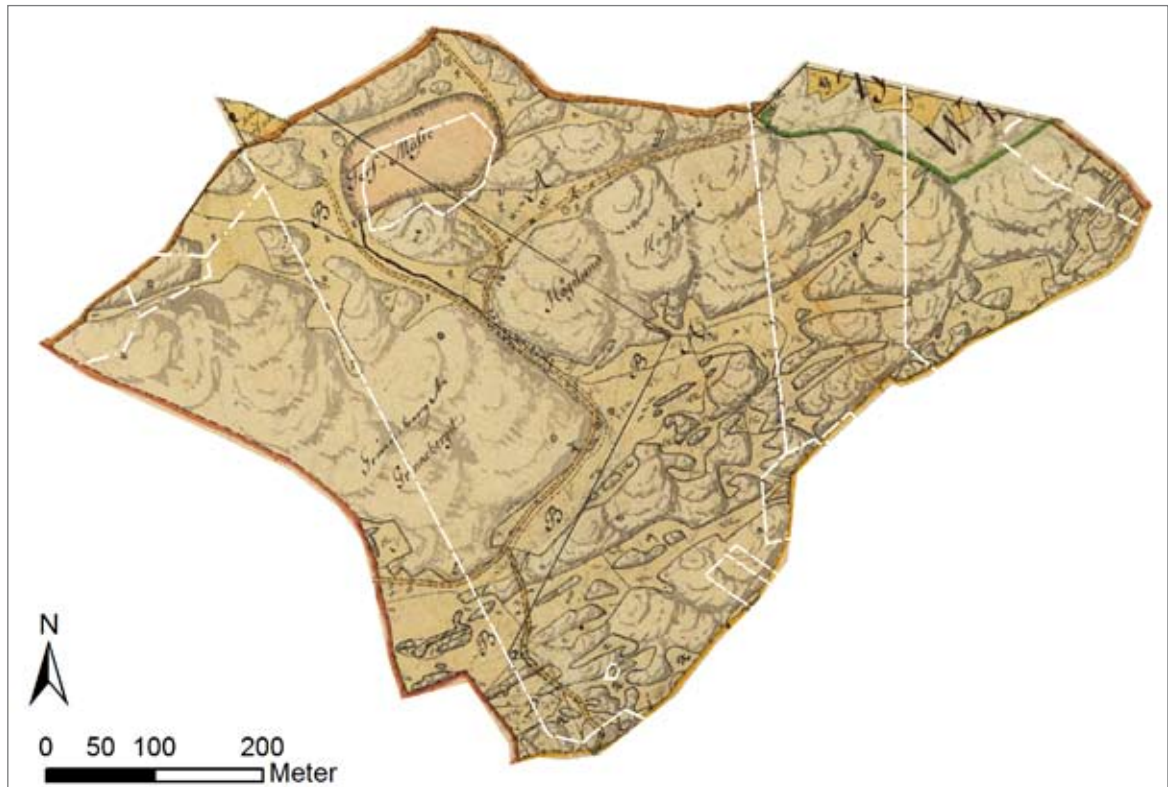
I förhållande till den äldsta karteringen på Tyfta, 1699 års geometriska kartläggning, utgjordes 2009 års utredningsområde i huvudsak av gemensamma beteshagar och utmark (LMV 14-STE-4). Under slutet av 1700-talet och början av 1800-talet utfördes flera storskiften som berörde hemmanens inägor och enskilda samt gemensamma beteshagar. Även hemmanens torvmosse skiftades. Deras gemensamma beteshagar bestod av en större hage direkt väster om tomterna och en något mindre sydöst om inägorna. Tyfta Västergårds beteshage låg direkt norr om dess tomter och Tyfta Östergårds beteshage låg även den direkt norr och nordöst om hemmanets tomter (LMV 14-STE-134; LMV 14-STE-135). Det är framför allt Tyfta östergårds enskilda beteshage som berördes av 2009 års utredning. Här ser man att den planerade vägen från torvmossen har samma sträckning som den väg som togs bort i samband med storskiftet av Tyfta Östergårds beteshagar 1793 (LMV 14-STE-134). Av storskifteskartan från 1793 framgår också att flera vägar sträckte sig runt torvmossen där marken var betydligt torrare än



Figur 4. Utsnitt ur GSD-Fastighetskartan, blad 7170, med översikt över undersökningsområdet samt närliggande fornlämningar markerade. Skala 1:10 000. Godkänd ur sekretessynpunkt för spridning. Lantmäteriverket 2009-0420. Dnr 601-2009/1206.

i dag (figur 5). En beskrivning till laga skifteskartan från 1861 visar dessutom att torpen under Tyfta framförallt legat i utmarkens norra del, upp mot Budalen och Fagerfjäll (LMV 14-STE-596). I *Ortnamnen i Göteborg och Bohuslän* finns fem torp namngivna, nämligen Brödlös, Dalen, Grinden, Gröndalen och Gunnarslycka (Ekenvall 1992:89). Samtliga torp ligger utanför 2009 års utredningsområde.

Fram till laga skifte 1861 bestod Tyfta by av två hela hemman, Tyfta Västergård och Tyfta Östergård. Västergård utgjordes av ett utsocknes frälsehemman under Sundsby och omnämns också som gymnasiehemman. Vid 1776 års storskifte av inägora hade hemmanet fyra åbor.



Figur 5. Storskifteskarta från 1793 över Tyfta Östergårds utmark vid Grinneberget (LMV 14-STE-134). Rektifierad digitala fastighetskartan 2,5 gon Väst.

Vid laga skiftet fanns det fem åbor (LMV 14-STE-34; LMV arkiv 14-STE-596). Östergård, som utgjordes av ett oförmedlat kronoskattehemman, hade tre åbor vid storskiftet och fyra vid laga skiftet. Av laga skifteshandlingarna framgår det att en av åborna, änkan Christina Olsdotter, ägde hemmansdelar i båda hemmanen. Vid laga skiftesförhandlingarna, som pågick under drygt två år mellan 1857 och 1859, dog Christina Olsdotter. Förmyndaren Anders Larsson motsatte sig lantmätarens förslag till skifte, som innebar att hemmansdelarna skulle slås samman och gården flyttas till Ängshagen intill hemmanet Olsby ägor. Det var en placering som ingen av hemmanens åbor kunde tänka sig eftersom jorden där ansågs vara av "svagare beskaffenhet". De krav som Anders Larsson ställde för att gå med på en utskiftning av hemmansdelen, som tillhörde Tyfta Västergård, var att de båda hemmansdelarna skulle hållas åtskilda eftersom de var av olika natur (LMV 14-STE-596). Detta kan förklara varför det finns två Västergården på Tyfta. Laga skiftet drog ut på tiden och den upprättade kartan är daterad till 1861.

Metod

Inför utredningen användes arkivstudier som underlag för såväl fältarbete som skriftlig avrapportering. För att sedan ta reda på vilka fornlämningar som berördes av exploateringen inventerades de planerade tillfartsvägarna utefter 30 meter breda vägkorridorer. De steniga höjdpartierna för planerade vindkraftverk inventerades mer översiktligt. På lämpliga lägen grävdes schakt med maskin. Exempel på sådana lägen var förhållandevis plan mark i övergångszonen mellan berg och sänkor.



Figur 6. Oscar Ortman dokumenterar schakt 5. Foto från söder: Per Falkenström.

Kompletterande provgropar grävdes för hand på lägen i mer svårtillgänglig terräng (figur 6). Sammanlagt grävdes 27 schakt med maskin. Schaktens längd varierade mellan 3 och 13 meter medan schaktbredden generellt uppgick till 1,5 meter. Totalt grävdes arton halvmeter stora provgropar. Fornlämningar och lager beskrevs och fotograferades digitalt. Schakt, provgropar och relevanta terrängobjekt mättes in med GPS.

Resultat

Kända fornlämningar

Stenkyrka 527

Denna fornlämning består av en fyndsamling med framför allt stenyxor. Fynden hittades när huset på platsen byggdes och förvaras hos markägaren till Östergård (Lekander, Mats muntl. uppg.). I samband med den särskilda utredningen uppvisade Mats Lekander drygt tjugo artefakter bestående av trindyxor, lihultyxor, skafthålsyxor samt några nätsänken (figur 7).



Figur 7. Vy över Stenkyrka 527. Vid husbygge tillvaratogs främst stenyxor. Denna fyndsamling förvaras numera på Östergård. Foto från väster: Oscar Ortman.

För att se om det fanns ytterligare lämningar i närheten grävdes fyra schakt strax sydöst om fyndplatsen och befintlig väg (bilaga 2, tabell 1). Emellertid observerades inga fynd eller anläggningar i schakten. Beträffande kulturmiljön finns det följaktligen inga hinder för att bredda vägen förbi Stenkyrka 527.

Stenkyrka 563:1 och 563:2

Omkring hundra meter sydväst om Stenkyrka 527 vidtar Tyfta gamla bytomt, Stenkyrka 563:1. Inom bytomten finns det dessutom en hällristning, Stenkyrka 563:2. Hällristningen ligger omkring 40 meter från befintlig väg och kommer således inte att beröras av vägens utbyggnad. Närmast vägen observerades inga lämningar som kunde knytas till bytomten, dels på grund av att marken sluttar kraftigt intill befintlig väg och dels för att det på platsen för bytomten finns modern bebyggelse. I sluttningen närmast vägen var dessutom marken utfylld med småsten.

Ur antikvarisk synvinkel finns inget att invända mot vägutbyggnaden vid Stenkyrka 563:1 och 563:2.

Nya fornlämningar

Objekt 1

Objekt 1 utgörs av en boplats i sadelläge, belägen strax norr om Östergård, 45–50 meter över havet. Platsen avgränsas av Grinneberget i nordväst respektive en mindre höjd i sydöst (figur 8). Utifrån höjdkurvorna torde boplatsen vara från äldre stenålder, närmare bestämt tidigmesolitisk tid. Marken är uppodlad och sluttar svagt åt sydväst.



Figur 8. Vy över platsen för Objekt 1. Foto från söder: Per Falkenström.

I schakt 6 samt i åkermarkens nedre del åt sydväst framkom ingenting av antikvariskt intresse. Vid inventering och grävning av två provgropar högre upp i åkermarken påträffades däremot rikliga mängder bearbetad flinta, däribland en skrapa (bilaga 2, tabell 2). Några avslag var brända, vilket indikerar anläggningar såsom härdar. Tillsammans med flintan noterades även en stor mängd snäckskal. Schakt 7 grävdes strax utanför åkermarken och i detta schakt iaktogs tre åtskilda matjordslager.

Sandjorden var något omrörd där marken planar ut åt nordöst. Därmed kan odlingen ha påverkat såväl anläggningar som fynd. Trots det bedöms det fortfarande finnas anläggningar och fynd vars ålder och rumsliga förhållanden kan klargöras i händelse av fortsatta undersökningar. Arbetet med en tillfartsväg nedanför bergshöjden kommer sannolikt att beröra boplatsen. Det är därför motiverat att göra en arkeologisk förundersökning i anslutning till Objekt 1.



Figur 9. Vy över platsen för Objekt 2. Foto från söder: Per Falkenström.

Objekt 2

Objekt 2 bedömdes som en boplats, belägen cirka 65 meter över havet nedanför en jaktstuga inom ett avverkat område. Marken sluttar här svagt åt nordöst och ned mot en damm (figur 9). På denna plats grävdes fyra schakt och i två av dessa påträffades lämningar av förhistorisk karaktär (bilaga 2, tabell 1). I schakt 8 påträffades bearbetad flinta, så också i schakt 11. I sistnämnda schakt framkom också en anläggning



Figur 10. Anläggning med eldpåverkade stenar i schakt 11. Foto från nordväst: Oscar Ortman.

med eldpåverkad sten, förmodligen en härd (figur 10). Anläggningen undersöktes inte utan rensades bara fram i plan. Vid utredningstillfället försvårades ytterligare grävning i sluttningen på grund av 0,2 meter tjock tjäle.

Lämningarna vid Objekt 2 bedöms som välbevarade och kan komma att beröras av den planerade tillfartsvägen. I så fall föreslås en arkeologisk förundersökning.

Objekt 3

Objekt 3 är en fyndplats i anslutning till ett impediment och en torvmosse, 60–65 meter över havet (figur 11). På och vid impedimentet grävdes tre schakt (bilaga 2, tabell 1).



Figur 11. Vy över platsen för Objekt 3. Foto från nordöst: Oscar Ortman.

I schakt 14, som grävdes på själva impedimentet, hittades ett spån av flinta. I schakt 15 strax nedanför påträffades ytterligare tre flintavslag samt en flathuggen pilspets med urnupen bas, vilken är typisk för senneolitisk tid, det vill säga slutet av yngre stenålder (figur 12). Schaktet öster om den planerade vägen, schakt 16, var helt fyndtomt. Västerut, på och bortom impedimentet, finns det topografiska förutsättningar för ytterligare lämningar. Detta område låg emellertid långt utanför exploateringsområdet.

Sammantaget verkar Objekt 3 vara begränsat till en liten yta alldeles nordöst om impedimentet och förmodligen även på detsamma. Möjligen representerar fynden utkanten av en boplats. Intrång i boplatslämningarna bör dock kunna undvikas, om man i samband med exploateringen förlägger vägen så nära den östra bergväggen som möjligt.



Figur 12. Flathuggen pilspets med urnupen bas. Foto: Per Falkenström. Skala 2:1.

Resultat gentemot undersökningsplanen

I enlighet med undersökningsplanen skulle den särskilda utredningen klarlägga förekomsten av nya fornlämningar utefter planerade tillfartsvägar samt i anslutning till platser för vindkraftverken. Dessutom skulle de aktuella fornlämningarnas status fastställas.

Då utredningen genomfördes vintertid medförde detta att dagsljuset var begränsat på morgnar och eftermiddagar. Det gick förvånansvärt bra att gräva schakt med maskin. Endast inom objekt 1 var tjälen så kraftig att den utgjorde ett hinder.

Platserna för vindkraftverken bestod till största delen av berg. Utredningens syfte uppfylldes såtillvida att grävda sökschakt och provgropar på lämpliga platser resulterade i tre tidigare okända fornlämningar utefter tillfartsvägarna. På två av dessa platser är det motiverat med fortsatta arkeologiska insatser. Även skillnader avseende fornlämningarnas status beaktades.

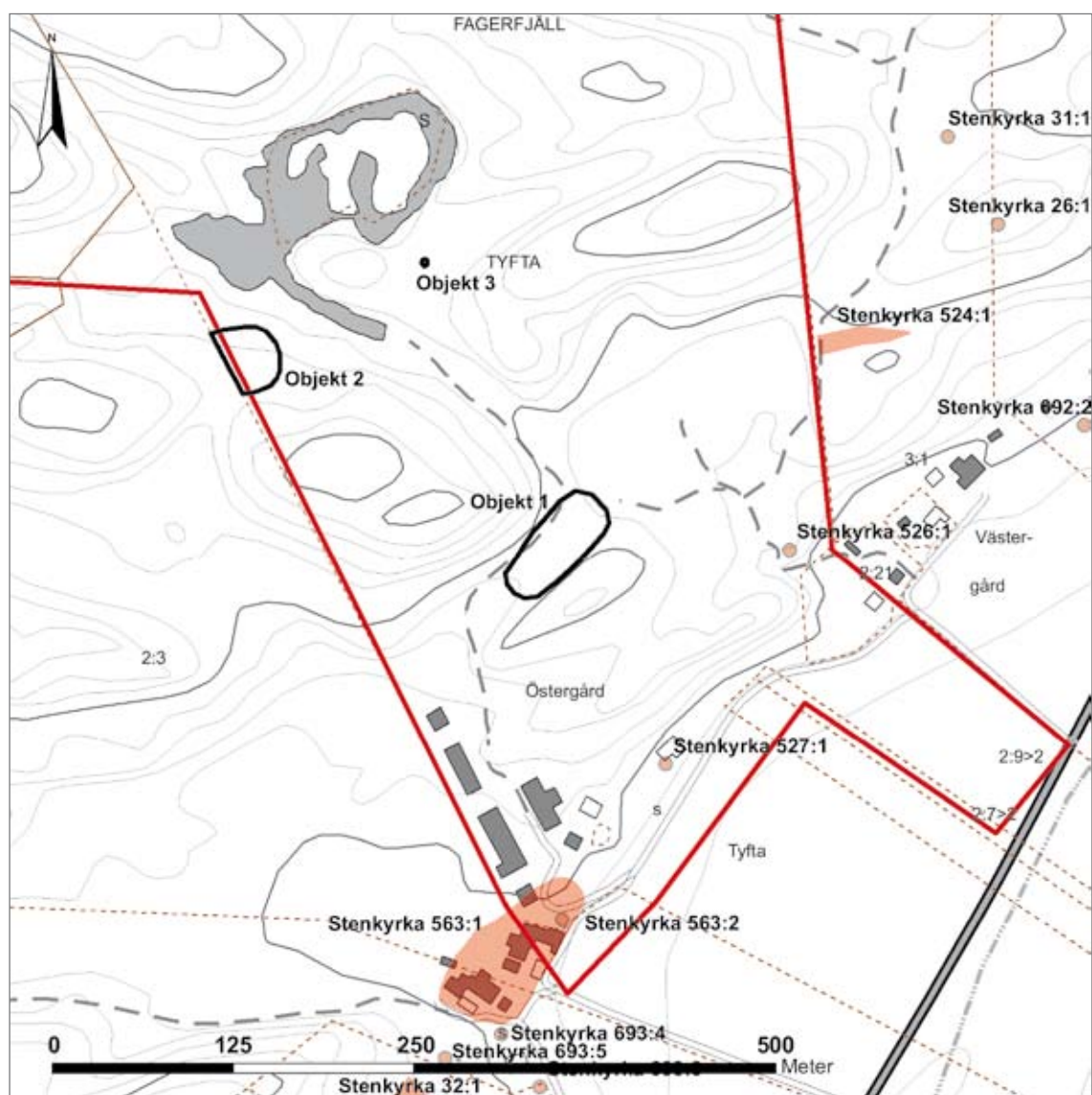
Materiallets potential

Tillsammans med topografiska förhållanden och markbeskaffenhet bedöms lämningarna vid Objekt 1 och Objekt 2 vara fasta fornlämningar. Delar av flintmaterialet har förmodligen ett samband med de stenyxor, Stenkyrka 527 som tidigare har påträffats vid Östergård. Utifrån de koncentrerade fynden på Objekt 1, samt sambandet mellan fynden och anläggningen på Objekt 2, har dessa fornlämningar tillräckligt hög potential för att motivera arkeologiska förundersökningar vid eventuell exploatering. Ytterligare fynd och anläggningar kan då bidra till att förstå hur området kring Tyfta har nyttjats under olika perioder.

Beträffande Objekt 1 är det angeläget att avgränsa boplatsen i åkerns längdriktning samt ta reda på datering och lagerföljd. Ett eller flera lager kan eventuellt ha samband med matjordslagren i schakt 7. Med tanke på snäckskalen är det också angeläget att undersöka potentialen för bevaringsförhållanden av organiskt material. På liknande sätt är det relevant att vid Objekt 2 datera och avgränsa lämningarna.

Slutsatser samt åtgärdsförslag

Arkivstudien med genomgång av framför allt kartmaterial visade att större delen av utredningsområdet har varit betesmark. Därutöver följer de planerade tillfartsvägarna i stort sett samma sträckning som äldre skogsvägar, vilka finns på storskifteskartorna från 1700-talet, men förmodligen har de använts under betydligt längre tid.



Figur 13. Berörda fornlämningar vid planerade tillfartsvägar. I anslutning till Objekt 1 och 2 föreslås omplanering av tillfartsvägarna, alternativt arkeologiska förundersökningar. Skala 1:5 000. Godkänd ur sekretessynpunkt för spridning. Lantmäteriverket 2009-0420. Dnr 601-2009/1206.

I fält inriktades den särskilda utredningen på grävning av schakt och provgropar i topografiskt lämpliga lägen. Fynd och anläggningar förekom på tre platser, Objekt 1, 2 och 3, nära det så kallade Grinneberget.

Objekt 1 utgörs av åkermark. Objekt 2 utgörs av skogsplanerad före detta åkermark. Objekt 3 utgörs av ett impediment och öppen mark i anslutning till mossmark.

Fornlämningarnas vetenskapliga och pedagogiska potential är svåra att uttala sig om med utgångspunkt från den arkeologiska utredningens resultat. Klart är dock att de var för sig utgör tydliga exempel på olika traditionella boplatslägen.

Objekten ligger i omedelbar anslutning till planerade tillfartsvägar. Västarvet genom Bohusläns museum bedömer att de tre objekten är fasta fornlämningar. Tidigare kända fornlämningar, Stenkyrka 527 och Stenkyrka 363:1–2, verkar inte påverkas av tillfartsvägen. Inga lämningar påträffades på höjderna för själva vindkraftverken (figur 14).

De tre nyupptäckta objekten bedömdes som fasta fornlämningar. Om tillfartsvägar sträckning kan omplaneras, bedömer Västarvet genom Bohusläns museum att fortsatta arkeologiska insatser inte är nödvändiga. Måste tillfartsvägarna ändå byggas intill dessa objekt föreslås arkeologiska förundersökningar innan fornlämningarna påverkas av vägarbetet.

Referenser

Litteratur

Axelsson, S. & von Arbin, S. 2005. *Program för arkeologisk kunskapsutveckling*. Bohusläns museum. Rapport 2004:36.

Bark, R. 2007. *Rävlanda golfbana. Arkeologisk förundersökning, Rävlanda 1:9 m.fl., Stenkyrka socken, Tjörns kommun*. Bohusläns museum. Rapport 2007:25.

Danielsson, R. 1981. *Tjörn*. Bohusläns museum. Uddevalla.

Danielsson, R. & Hammar, L. 1977. *Kulturhistorisk undersökning, Tjörns kommun*. Andra reviderade upplagan. Uddevalla.

Jahrsten, A. 1999. *Bebyggelsens läge i förhållande till mark och lokalklimat på Tjörn*. Institutionen för geovetenskaper, Naturgeografi, Göteborgs universitet. Göteborg.

Ekenvall, V. 1992. *Ortnamnen i Göteborg och Bohus län 7. Ortnamnen i Tjörns härad*. Dialekt- och ortnamnsarkivet, Göteborg.

Manker, E. 1969. *Tjörn och bron*. Stockholm.

Otryckta källor

Ekonomisk karta 1935 a. 25 Rönnäng NO.

Ekonomisk karta 1935 b. 25 Rönnäng NV.

FMIS, Digitala Fornminnesregistret, Riksantikvarieämbetet, Stockholm.

LMV 14-STE-4. Geometrisk karta 1699. Lantmäteriverkets arkiv, Gävle.

LMV 14-STE-34. Storskifteskarta 1776. Lantmäteriverkets arkiv, Gävle.

LMV 14-STE-134. Storskifteskarta 1793. Lantmäteriverkets arkiv, Gävle.

LMV 14-STE-135. Storskifteskarta 1789. Lantmäteriverkets arkiv, Gävle.

LMV 14-STE-596. Laga skifteskarta 1857. Lantmäteriverkets arkiv, Gävle.

Muntliga uppgifter

Lekander, Mats. Markägare, Tyfta 2:4. 2009-01-22.

Tekniska och administrativa uppgifter

Lst dnr:	431-81485-2008
Västarvet dnr:	991-2008
Västarvet pnr:	D102
Intrasisprojekt:	-
Fornlämningsnr:	-
Län:	Västra Götalands län
Kommun:	Tjörn
Socken:	Stenkyrka
Fastighet:	Tyfta 2:4 och Olsby 2:18
Ek. karta:	7170/7b7a
Läge:	X 6435627-6436606, Y 1253120-1254125
Meter över havet:	10-60
Koordinatsystem:	RT 90 2,5 gon V
Höjdsystem:	RH 70
Uppdragsgivare:	Wallhamnbolagen AB
Ansvarig institution:	Västarvet/Bohusläns museum
Projektledare:	Per Falkenström
Fältpersonal:	Oscar Ortman, Per Falkenström
Konsulter:	Magnus Andersson, Stene entreprenad och Lantbruk AB, Munkedal
Fältarbetstid:	20-22 januari 2009
Arkeologtimmar:	48
Undersökt yta:	100 000 m ²
Arkiv:	Bohusläns museums arkiv
Fynd:	Förvaras i Bohusläns museums magasin. UM nr 29313 (objekt 3, F.nr: 1)

Figurförteckning

Figur 1. Utsnitt ur GSD-Röda kartan/Fastighetskartan med platsen för undersökningen markerad.

Figur 2. Utsnitt ur GSD-Fastighetskartan med platsen för undersökningen markerad. Skala 1:20 000. Godkänd ur sekretessynpunkt för spridning. Lantmäteriverket 2009-0420. Dnr 601-2009/1206.

Figur 3. En äldre skogsväg sträcker sig utefter en trång passage mellan berg på båda sidor. Foto från sydväst: Per Falkenström.

Figur 4. Utsnitt ur GSD-Fastighetskartan, blad 7170, med översikt över undersökningsområdet samt närliggande fornlämningar markerade. Skala 1:10 000. Godkänd ur sekretessynpunkt för spridning. Lantmäteriverket 2009-0420. Dnr 601-2009/1206.

Figur 5. Storskifteskarta från 1793 över Tyfta Östergårds utmark vid Grinneberget (LMV 14-STE-134). Rektifierad digitala fastighetskartan 2,5 gon Väst.

Figur 6. Oscar Ortman dokumenterar schakt 5. Foto från söder: Per Falkenström.

Figur 7. Vy över Stenkyrka 527. Vid husbygge tillvaratogs främst stenyxor. Denna fyndsamling förvaras numera på Östergård. Foto från väster: Oscar Ortman.

Figur 8. Vy över platsen för Objekt 1. Foto från söder: Per Falkenström.

Figur 9. Vy över platsen för Objekt 2. Foto från söder: Per Falkenström.

Figur 10. Anläggning med eldpåverkade stenar i schakt 11. Foto från nordväst: Oscar Ortman.

Figur 11. Vy över platsen för Objekt 3. Foto från nordöst: Oscar Ortman.

Figur 12. Flathuggen pilspets med urnupen bas. Foto: Per Falkenström. Skala 2:1.

Figur 13. Berörda fornlämningar vid planerade tillfartsvägar. I anslutning till Objekt 1 och 2 föreslås omplanering av tillfartsvägarna, alternativt arkeologiska förundersökningar. Skala 1:5 000. Godkänd ur sekretessynpunkt för spridning. Lantmäteriverket 2009-0420. Dnr 601-2009/1206.

Bilagor

Bilaga 1. Översiktskartor

Karta 1. Fördelning av översiktskartor i bilaga 1. Skala 1:10 000.

Karta 2. Utredningsområde 1 med schakt och provgropar markerade. Skala 1:2 500.

Karta 3. Utredningsområde 2 med schakt och provgropar markerade. Skala 1:2 500.

Karta 4. Utredningsområde 3 med schakt och provgropar markerade. Skala 1:3 000.

Karta 5. Utredningsområde 4 med schakt och provgropar markerade. Skala 1:2 500.

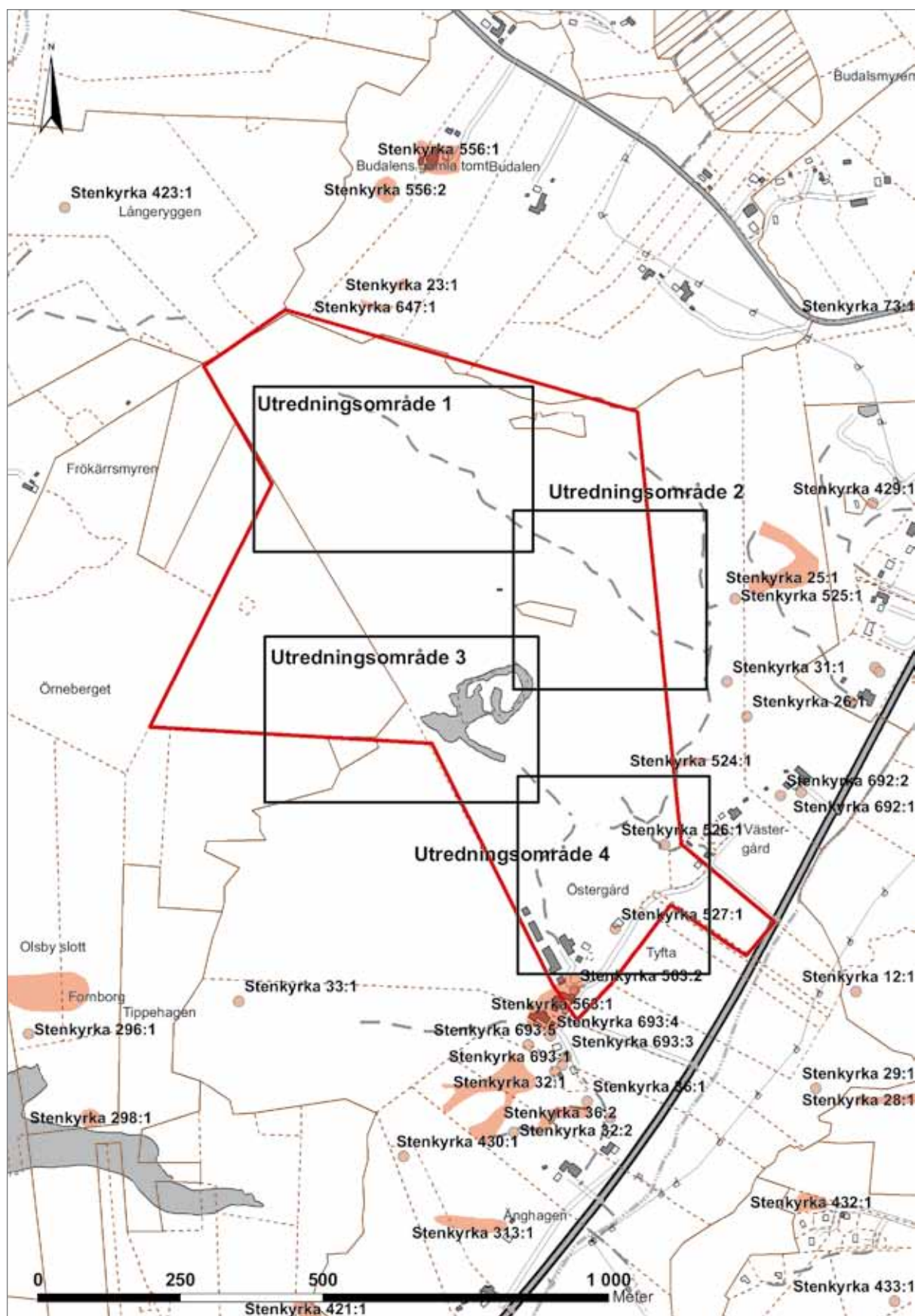
Bilaga 2. Tabeller

Tabell 1. Schakt

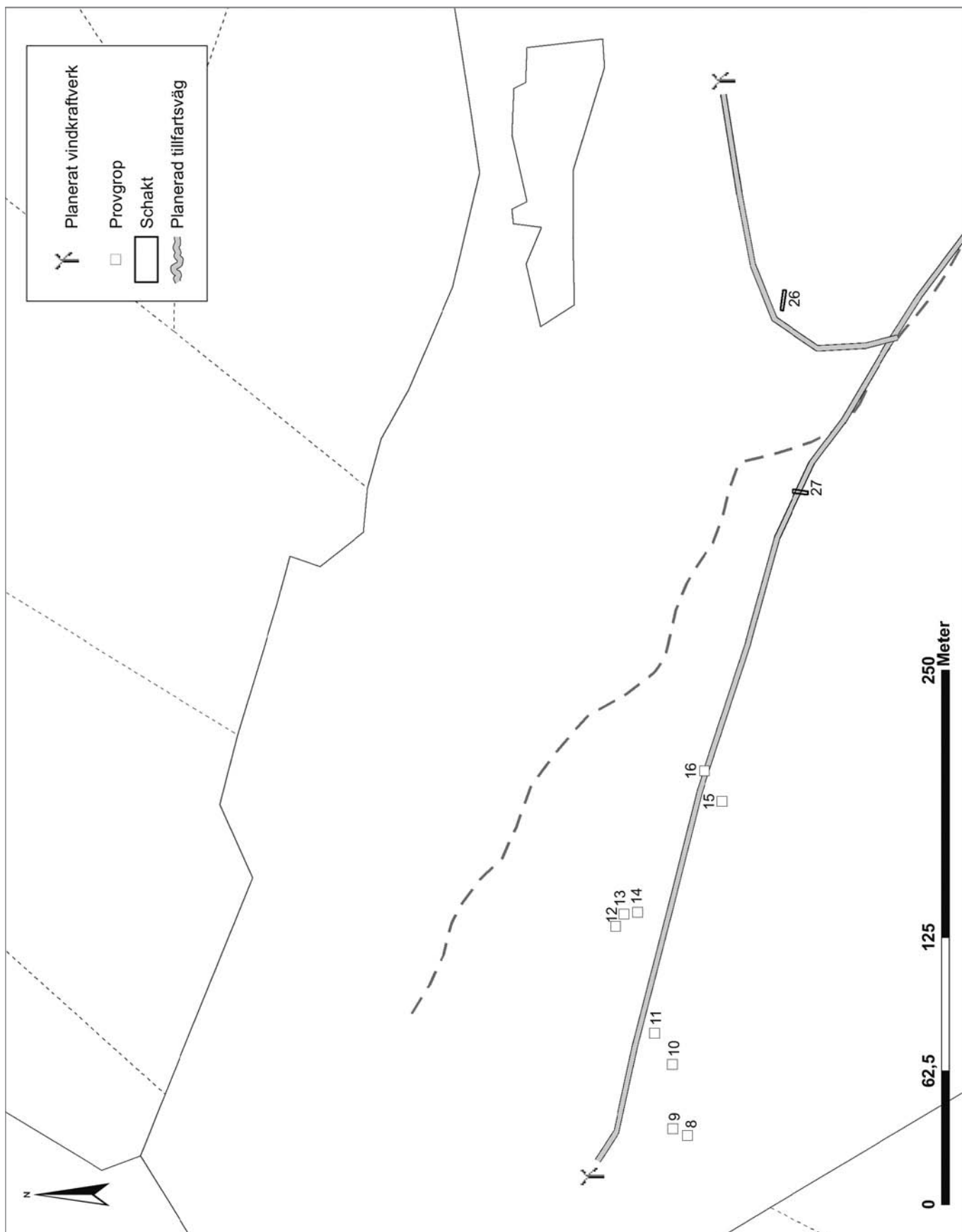
Tabell 2. Provgropar

Tabell 3. Anläggning

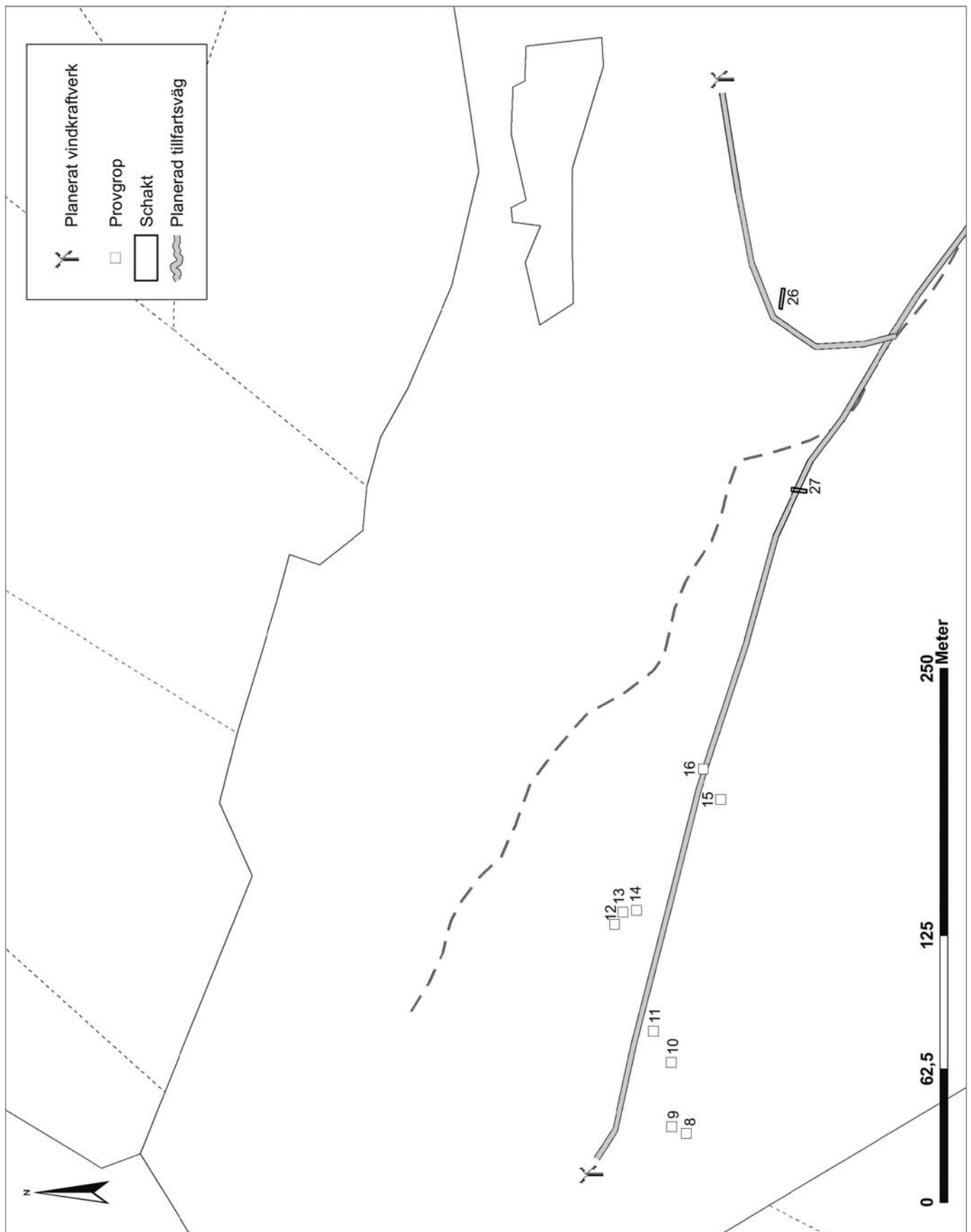
Bilaga 1. Översiktskartor



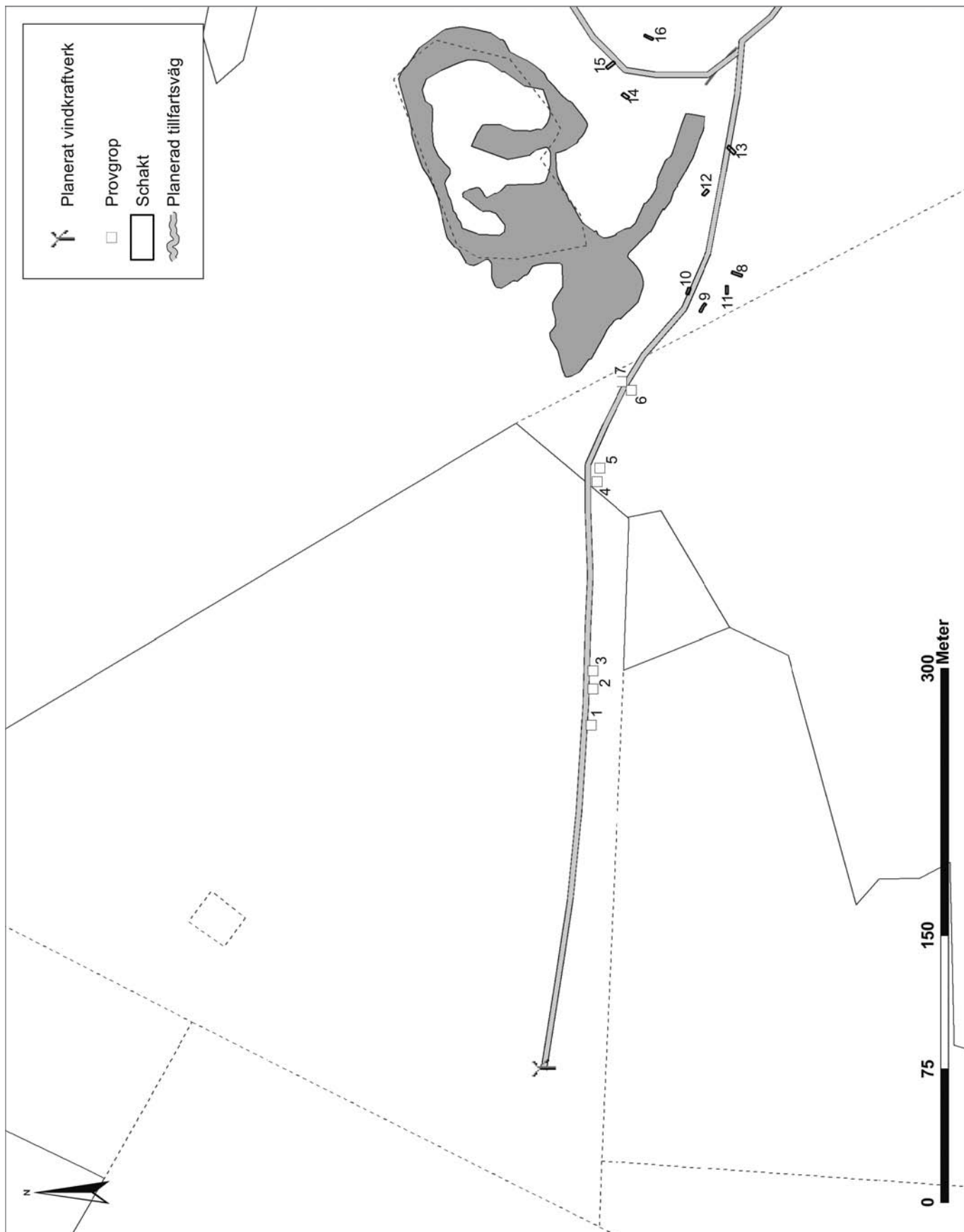
Karta 1. Fördelning av översiktskartor i bilaga 1. Skala 1:10 000. Godkänd ur sekretessynpunkt för spridning. Lantmäteriverket 2009-0420. Dnr 601-2009/1206.



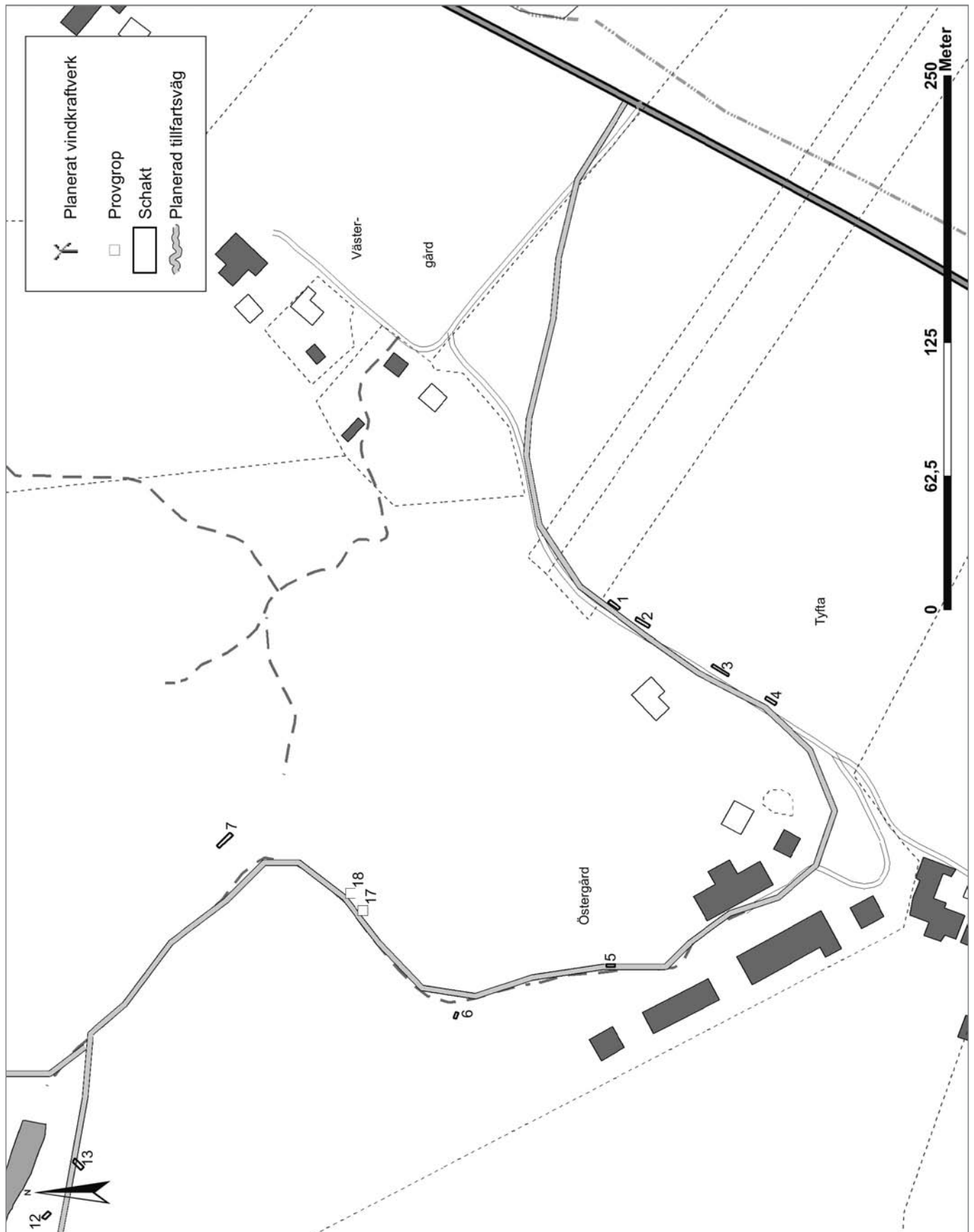
Karta 2. Utredningsområde 1 med schakt och provgropar markerade. Skala 1:2 500. Godkänd ur sekretessynpunkt för spridning. Lantmäteriverket 2009-0420. Dnr 601-2009/1206.



Karta 3. Utredningsområde 2 med schakt och provgropar markerade. Skala 1:2 500. Godkänd ur sekretessynpunkt för spridning. Lantmäteriverket 2009-0420. Dnr 601-2009/1206.



Karta 4. Utredningsområde 3 med schakt och provgropar markerade. Skala 1:3 000. Godkänd ur sekretessynpunkt för spridning. Lantmäteriverket 2009-0420. Dnr 601-2009/1206.



Karta 5. Utredningsområde 4 med schakt och provgropar markerade. Skala 1:2 500. Godkänd ur sekretessynpunkt för spridning. Lantmäteriverket 2009-0420. Dnr 601-2009/1206.

Bilaga 2. Tabeller

Tabell 1. Schakt

Schakt	Längd (m)	Djup (m)	Jordart	Fynd	Kommentar
1	7	0,25	Lera		Matjorden uppblandad med småsten från väg
2	9	0,2	Lera		
3	9	0,3	Lera		
4	6	0,3	Lera		
5	6	0,4	Sandig silt		
6	3	0,2	Sandigt grus		
7	13	0,55	Siltig sand med inslag av enstaka sten		Tre åtskilda matjordslager, stenfyllt dike
8	4,5	0,25	Grusig sand med inslag av sten	5 flintavslag	Fynden låg samlade
9	6	0,4	Sand		
10	3,5	0,3	Sand		Vid gårdesgård
11	5	0,3	Sand	4 flintavslag	Anläggning (A1) med fynd runtom
12	7	0,3	Skalgrus		
13	7	0,3	Lera		
14	4,5	0,25	Grusig sand	1 flintspån	
15	8	0,3	Sandig silt med inslag av sten	1 pilspets och 2 avslag av flinta	Flathuggen pilspets med urnupen bas
16	5	0,3	Grusig sand		
17	6	0,2	Grusig sand med inslag av sten		
18	9	0,25	Siltig sand		
19	6	0,2	Sandig silt med inslag av enstaka sten		
20	7	0,3	Stenig sand		
21	2,5	0,2	Stenig sand		
22	3	0,2	Siltig sand med inslag av sten		
23	3	0,2	Sandig silt med inslag av enstaka sten		
24	3	0,3	Stenig silt		
25	3	0,3	Silt		
26	10	0,45	Stenig och grusig silt		Fuktigt i schaktets västra del
27	7	0,25	Stenig silt		Vid gårdesgård, berg i schaktets norra del

Tabell 2. Provgropar

Provgrop	Storlek (m)	Djup (m)	Jordart	Fynd	Kommentar
1	0,4 x 0,4	0,35	Grusig sand		Nedanför berg, fuktig sand
2	0,4 x 0,4	0,35	Grusig sand		Nedanför berg, fuktig sand
3	0,4 x 0,4	0,35	Grusig sand med inslag av sten		Strax väster om krön
4	0,5 x 0,45	0,35	Siltig lera		Vid gårdesgård
5	0,4 x 0,35	0,3	Lerig silt		
6	0,5 x 0,5	0,35	Sand med inslag av sten		
7	0,5 x 0,45	0,4	Sand med inslag av sten		
8	0,5 x 0,5	0,3	Grusig sand	1 flintavslag	
9	0,4 x 0,4	0,35	Grusig sand		
10	0,5 x 0,5	0,35	Grusig sand	1 flintavslag	
11	0,4 x 0,4	0,45	Siltig sand		Fuktig sand
12	0,4 x 0,5	0,35	Sandig silt med inslag av sten		
13	0,5 x 0,5	0,3	Siltig sand		
14	0,5 x 0,5	0,35	Sandig silt med inslag av sten		
15	0,5 x 0,45	0,35	Silt		Fuktig silt
16	0,5 x 0,5	0,3	Siltig sand		
17	0,5 x 0,45	0,4	Sand	>5 flintavslag	I åkermark, en skrapa
18	0,4 x 0,4	0,35	Sand	>5 flintavslag	I åkermark tre brända avslag

Tabell 3. Anläggning

Anläggningsnr	Typ	Form i plan (m)	Storlek i plan (m)	Fyllning	Kommentar
1	Hård	Kvadratisk	0,55 x 0,4	Mörkbrun humös sand med inblandning av skörbränd sten	Ej undersökt

