

FU

SKÅRS GAMLA TOMT

Mattias Öbrink

Rapport 2008:56



SKÅRS GAMLA TOMT

Arkeologisk förundersökning

Stenkyrka 584

Skår 1:6, Stenkyrka socken, Tjörns kommun

Mattias Öbrink

Bohusläns museum

Rapport 2008:56



VÄSTRA
GÖTALANDSREGIONEN
VÄSTARVET

Fält med grå bakgrund och fet ram är obligatoriska för redovisning till FMIS.
För anvisningar, klicka på rubrikerna och länkar på sidan 2.

Geografiska och administrativa uppgifter

Län	Kommun	Landskap
Västra Götalands län	Tjörn	Bohuslän
Socken/Stad	Kartblad	Fastighet/kvarter
Stenkyrka	7B 8a, 7B 8b	Skår 1:6

Beslutande länsstyrelse	Länsstyrelsens dnr	Beslut enligt KML	Datum för beslut
Länsstyrelsen, Västra Götaland	431-99367-2008	Arkeologisk förundersökning enligt 2 kap. 13§ KML	2008-11-21

Undersökningens art och omfattning

Undersökarens dnr/projekt nr	Typ av undersökning/åtgärd	Fältarbetstid start	Fältarbetstid slut
NOK 1093-2008/C387	Arkeologisk förundersökning	2008-12-02	2008-12-03
Undersökande/ansvarig organisation	Ansvarig person	Typ av exploatering	
Västarvet/Bohusläns museum	Mattias Öbrink	Husbyggnation	
Uppdragsgivare/exploatör	Antal arbetsdagar	Beräknad rapporttid	Total faktisk kostnad
Tjörns kommun	2	12 timmar	39 130 kronor

Beräknat	Yta, ext (m ²)	Yta (m ²)	Volym (m ³)	Schakt (m)	Timmar, grov	Timmar, arkeolog	Timmar, maskin
						24	16
Undersökt	Yta, ext (m ²)	Yta (m ²)	Volym (m ³)	Schakt (m)	Timmar, grov	Timmar, arkeolog	Timmar, maskin
		94				20	16

Berörda RAÄ-nr/tillfällig arbetsidentitet (objektnr)

Stenkyrka 584

Datering

Medeltid till historisk tid

Rapport inkommer senare Ja Nej

Sammanfattning av undersökningsresultaten och förslag till fortsatta åtgärder

<p>Sammanfattning av undersökningsresultaten</p> <p>Med anledning av planerad bebyggelse genomfördes en förundersökning med syfte att avgränsa Stenkyrka 584 åt väster och öster. En mindre del av fornlämningens västligaste del berörs av byggnation enligt aktuell plan, resterande del av Stenkyrka kommer att kvarligga i naturmark. Nio schakt grävdes i den västra delen av Stenkyrka 584 och i området direkt väster därom. Här påträffades inga lämningar. Inga schakt grävdes i eller i anslutning till de södra och östra delarna av fornlämningen. Åt söder avgränsas fornlämningen av berg, i öster fortsätter den utanför planområdets gräns in i tomtmark som ej berörs av aktuell plan.</p> <p>Resultatet av förundersökningen är att Stenkyrka 584 har fått en ny begränsning åt väster. Åt söder och öster kvarstår tidigare utbredning. Inom bytomten observerades lämningar av tre husgrunder vilka kan identifieras på storskifteskartan från 1795, samt platsen för bebyggelsen enligt laga skifteskartan 1837.</p>
<p>Förslag till fortsatta åtgärder</p> <p>I den del av Stenkyrka 584 som berörs av byggnation enligt aktuell plan påträffades inga lämningar. Inga ytterligare antikvariska åtgärder behövs därmed vid byggnation enligt aktuell plan. Vid eventuella markarbeten inom den nya begränsningen för Stenkyrka 584 bör nya antikvariska bedömningar göras. Gränsen för fornlämningens fornlämningsområde föreslås åt väster utgöras av den stenmur i N-S sträckning som finns direkt väster om den nya begränsningen av Stenkyrka 584.</p>

(Underskrift)

(Datum)

Uppgifter om lägesbestämning

Mätmetod	Kommentar kring inmätning
GPS	
Skala	
Medelfel vid inmätning	

[Anvisning för leverans av lägesuppgifter till RAÄ](#)

[Anvisning för leverans av lägesuppgifter till länsstyrelse](#)

[Anvisning för objekttabell för enkel lämningstyp](#)

[Anvisning för objekttabell för sammansatt lämningstyp](#)

[Anvisning för antikvarisk bedömning, skadestatus och undersökningsstatus](#)

[Anvisning för beskrivning](#)

[Anvisningar för bilaga Objekttabell för särskild utredning](#)

Kontaktpersoner RAÄ:

Agneta Åkermark Kraft, tel. 08- 5191 8570, e-post agneta.akermark-kraft@raa.se
Carina Örneklint Berg, tel. 08-5191 8544, e-post cor@raa.se

Objekttabell för enkel lämningstyp

Vid särskild utredning och vid undersökning som omfattar många olika objekt kan istället bilagan **Objekttabell för särskild utredning** användas, där samtliga objekt redovisas i samma tabell.

RAÄ-nr Stenkyrka 584		Tillfällig arbetsid. (obj.nr)		Osäker position <input type="checkbox"/> Ja <input checked="" type="checkbox"/> Nej		Osäker utbredning <input type="checkbox"/> Ja <input checked="" type="checkbox"/> Nej		Lägsta nivå (möh)	Högsta nivå (möh)
Antikvarisk bedömning Fast fornlämning			Skadestatus Välbevarad			Undersökningsstatus Ej undersökt			
Antal 1	Lämningstyp Bytomt/gårdstomt	Egenskapsvärde		Egenskapsvärde		Egenskapsvärde			
Beskrivning Vid arkeologisk förundersökning observerades lämningar av tre husgrunder vilka kan identifieras på storskifteskartan från 1795. Även platsen för bebyggelsen enligt laga skifteskartan 1837 kunde identifieras. Troligen finns fler husgrunder inom bytomten.									

Objekttabell för sammansatt lämningstyp

Vid särskild utredning och vid undersökning som omfattar många olika objekt kan istället bilagan **Objekttabell för särskild utredning** användas, där samtliga objekt redovisas i samma tabell.

RAÄ-nr		Tillfällig arbetsid. (obj.nr)		Osäker position <input type="checkbox"/> Ja <input type="checkbox"/> Nej		Osäker utbredning <input type="checkbox"/> Ja <input type="checkbox"/> Nej		Lägsta nivå (möh)	Högsta nivå (möh)
Antikvarisk bedömning			Skadestatus			Undersökningsstatus			
Antal	Sammansatt lämningstyp								
1									
Antal	Ingående lämningstyp	Egenskapsvärde		Egenskapsvärde		Egenskapsvärde		Egenskapsvärde	
Antal	Ingående lämningstyp	Egenskapsvärde		Egenskapsvärde		Egenskapsvärde		Egenskapsvärde	
Antal	Ingående lämningstyp	Egenskapsvärde		Egenskapsvärde		Egenskapsvärde		Egenskapsvärde	
Antal	Ingående lämningstyp	Egenskapsvärde		Egenskapsvärde		Egenskapsvärde		Egenskapsvärde	
Antal	Ingående lämningstyp	Egenskapsvärde		Egenskapsvärde		Egenskapsvärde		Egenskapsvärde	
Antal	Ingående lämningstyp	Egenskapsvärde		Egenskapsvärde		Egenskapsvärde		Egenskapsvärde	
Beskrivning									

Lägg till

Referenser

Kartmaterial

Ta bort

RAÄ-nr/Tillfällig arbetsid (objektnr) som berörs av referensen

Kartarkiv

Kartakt/Årtal

Karttyp

Kartarkiv

Kartakt/Årtal

Karttyp

Kartarkiv

Kartakt/Årtal

Karttyp

Skriftlig källa

Lägg till

RAÄ-nr/Tillfällig arbetsid (objektnr) som berörs av referensen

Ta bort

Skriftlig källa

Lägg till

Bild

Ta bort

Upphovsman

Upphovsrätt

Datum

Fotoidentitet/Titel

Riktning till motivet

Fotokommentar

Bildformat för foton som levereras till FMIS skall vara **JPEG**. Max 800x600 pixlar

Omslagsbild Foto taget av Mattias Öbrink. Fotot visar utsikt mot norr från Kållekärr.

RAPPORT

Bakgrund

Med anledning av planerad bebyggelse genomförde Västarvet genom Bohusläns museum en förundersökning av Stenkyrka 584. Förundersökningen bekostades av Tjörns kommun i enlighet med länsstyrelsens beslut, dnr. 431-99367-2008. En mindre del av fornlämningens västligaste del berörs av byggnation enligt aktuell plan, resterande del av Stenkyrka 584 kommer att kvarligga i naturmark. Syftet med förundersökningen var att avgränsa fornlämningen åt söder, väster och öster, samt att ge underlag till bedömningen av fornlämningens fornlämningsområde.

Stenkyrka 584

Fornlämningen Stenkyrka 584 är Skårs gamla tomt. Bytomten är cirka 70 x 50 meter stor (SV-NÖ). Den utgörs av en centralt belägen sänka som vidgar sig åt nordöst. Åt väster smalnar sänkan av och sluttar nedåt lägre liggande åkermark i väster. Sänkan är omgiven av berg i alla vädersträck. I södra delen av bytomten finns högre liggande mindre avsatser på bergsslutningen. Bebyggelsen har legat i botten av sänkan och även på sluttningarna.

Skår var ett 1/1 skattehemman av ålder. Platsen omnämns första gången år 1325 som *Skorone*. Namnet har betydelsen inskärning eller skåra i marken, avsats i berget (Ekenvall 1992:83). Namnet stämmer väl överens med bytomtens topografiska läge och karaktär.

Det historiska kartmaterialet utgörs av 1795 års storskifteskarta (N:14-STE-140), och 1837 års laga skifteskarta (N:14-STE-414). Vid storskiftet var Skår ett kronoskattehemman med fyra åbor. Vid laga skiftet var det ännu ett helt hemman, fast nu med två åbor. Bebyggelsen var utskiftad men en byggnad fanns kvar på den gamla bytomten. Vid laga skiftet skedde också ett ägoutbyte med Lilldal, direkt norr om Skår.

Metod

Totalt nio sökschakt grävdes med grävmaskin. Bytomten besiktigades okulärt. Schakt och påträffade strukturer mättes in digitalt och dokumenterades med beskrivning och fotografering.

Resultat

Nio schakt grävdes i den västra delen av Stenkyrka 584 och i åkermarken direkt väster därom (bilaga 3). Här påträffades inga lämningar. Inga schakt grävdes i eller i anslutning till de södra och östra delarna av fornlämningen då bytomten konstaterades vara välavgränsad av berg åt söder och fortsätter utanför planområdets gräns in i tomtmark som ej berörs av aktuell plan i öster. Inom bytomten observerades en säker husgrund (A1) och två troliga husgrunder (A2 och A3).

A1 utgörs av två sidor och ett hörn av syllstenar tillhörande en husgrund. De inmätta sidorna är cirka 5 respektive 6 meter långa. Stenarna är flata och rektangulära. Åt norr och öster finns ytligt berg som troligen utgjort delar av grunden för ett hus. Centralt i husgrunden finns samling av stenar som möjligen utgör rester av spisröse. Ett hus här kan identifieras på storskifteskartan.

A2 utgörs av en cirka 6 x 4 meter stor övertorvad förhöjning med enstaka synliga stenar. Lämningen ligger på en avsats mellan partier av berg. Åt sydväst sluttar marken kraftigt nedåt. A2

var vid förundersökningen kraftigt övervuxen av snår. Flera hus kan identifieras på avsatsen där A2 ligger storskifteskartan.

A3 utgörs av en cirka 7 x 7 meter stor övertorvad förhöjning med enstaka synliga stenar. Ett hus här kan identifieras på storskifteskartan.

På den plats där byggelsen låg enligt 1837 års laga skifteskarta finns en delvis urgrävd förhöjning av jord och sten, möjligen utgör detta rester av den bebyggelsen. Inom ytan kan mycket väl finnas fler lämningar synliga ovan jord. Vid undersökningstillfället var platsen kraftigt övervuxen vilket försvårade iakttagelserna.

Slutsatser och rekommendation

Resultatet av förundersökningen är att Stenkyrka 584 har fått en ny begränsning åt väster. Åt söder och öster kvarstår tidigare utbredning. I den del av den tidigare utbredningen för Stenkyrka 584 som berörs av byggnation enligt aktuell plan påträffades inga lämningar. Inga ytterligare antikvariska åtgärder behövs därmed vid byggnation enligt aktuell plan. Vid eventuella markarbeten inom den nya begränsningen för Stenkyrka 584 bör nya antikvariska bedömningar göras. Gränsen för fornlämningens fornlämningsområde föreslås åt väster utgöras av den stenmur i nord-sydlig sträckning som finns direkt väster om den nya begränsningen av Stenkyrka 584.

Referenser

Ekenvall, V. (red.). 1992. *Ortnamnen i Göteborgs och Bohus län. Del 7, Ortnamnen i Tjörns härad*. Dialekt- och ortnamnsarkivet, Göteborg.

BILAGOR

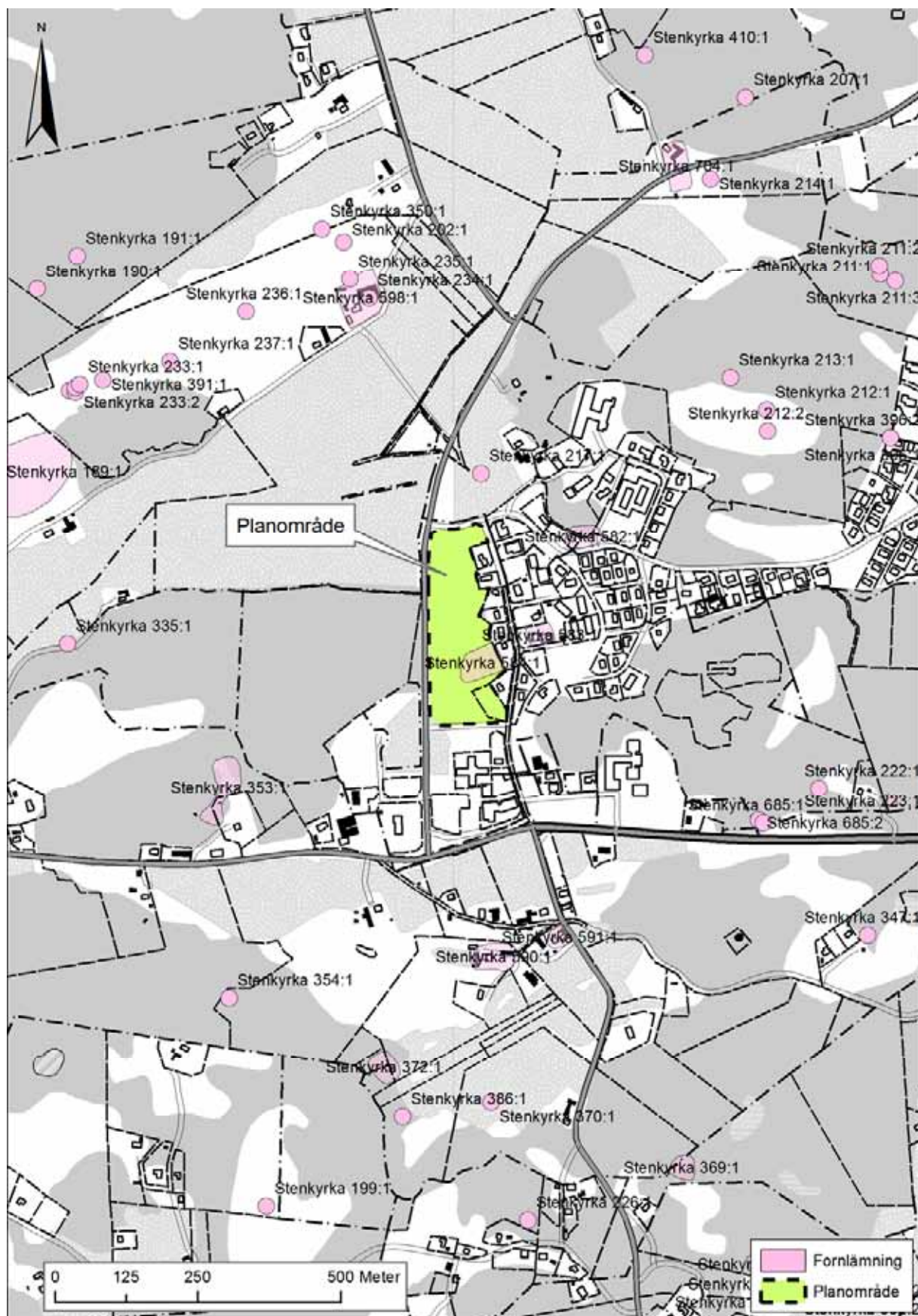
BILAGA 1. *Kartor. Godkända från sekretessynpunkt för spridning Lantmäteriet 2008-12-18, dnr 601-2008/3304*

BILAGA 2. *Foton*

BILAGA 3. *Tabell 1. Schakt*

Fynd: Inga fynd omhändertogs.

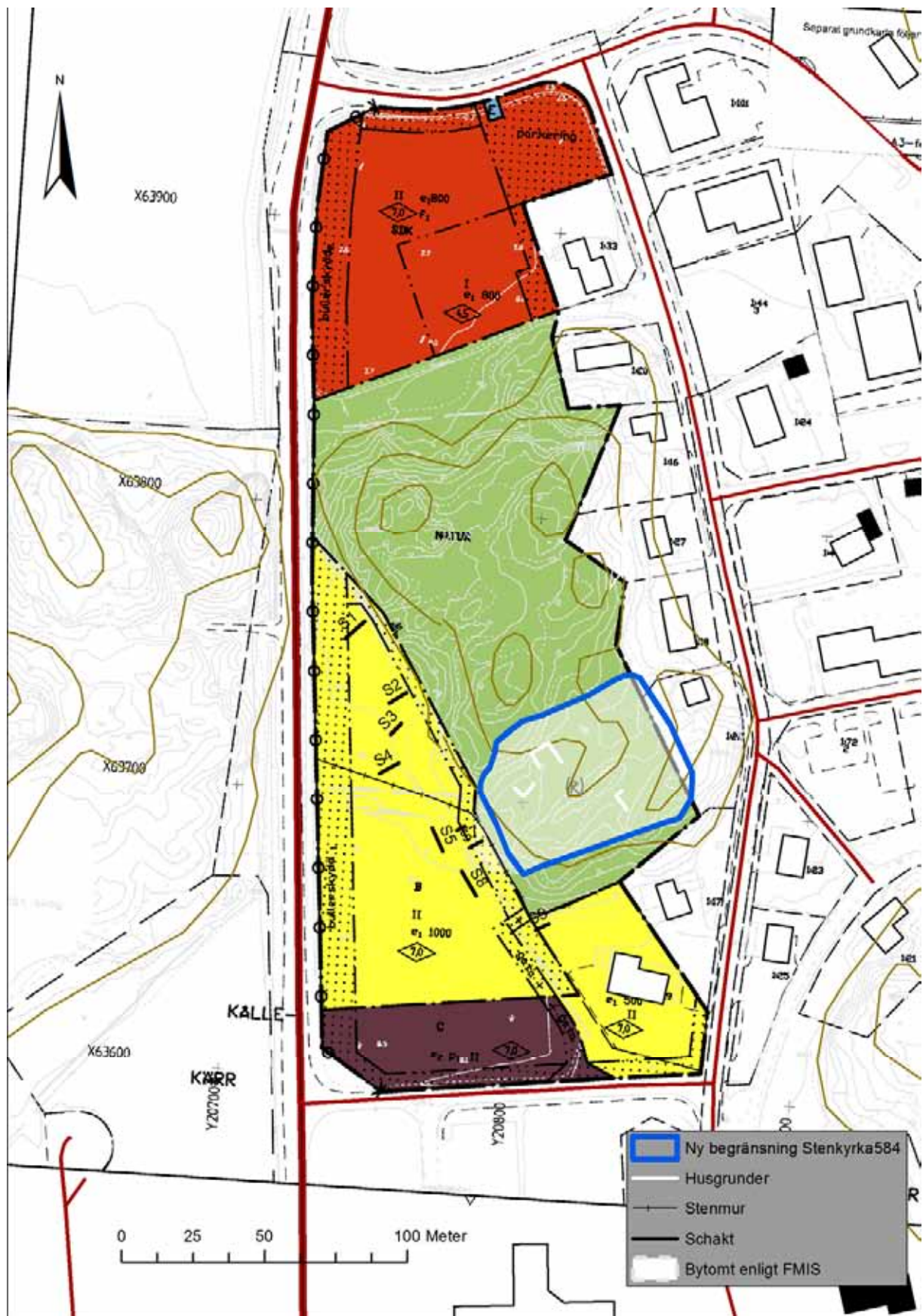
BILAGA 1. Kartor



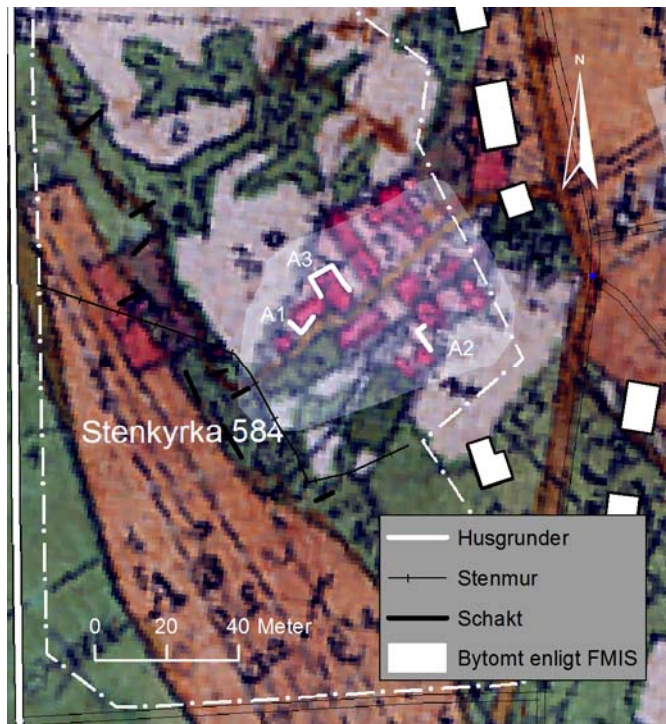
Figur 1. Utsnitt ur digitala fastighetskartan Tjörn med planområdet markerat. Skala 1:10 000



Figur 2. Grävda schakt och inmätta strukturer. Ny utbredning för Stenkyrka 584 har markerats. Skala 1:1 000.



Figur 3. Planskiss rektifierad mot digitala fastighetskartan Tjörn, 2.5 gon V. Grävda schakt, stenmur och utbredningen för Stenkyrka 584 har markerats. Den nya utbredningen för Stenkyrka 584 ligger inom planerad naturmark i planområdet och i tomtmark öster om planområdet. Skala 1:2 000.



Figur 4. Storskifteskartan från 1795 rektifierad mot digitala fastighetskartan Tjörn, 2.5 gon V.



Figur 5. Laga skifteskartan från 1837 rektifierad mot digitala fastighetskartan Tjörn, 2.5 gon V.

BILAGA 2. Foton



Figur 6. Husgrund A3 sedd från nordöst. Foto Oscar Ortman



Figur 7. Den kraftigt övervuxna husgrund A2. Foto Oscar Ortman

BILAGA 3. Tabell 1. Schakt

Schakt	Längd	Bredd	Djup	Beskrivning	Fynd	Kommentar
S1	9 m	1,6 m	0,7 m	Matjord 0,2 m tjock. Därunder sand med lera och stenar 0,2-0,5 m tjockt. Under detta silt		Påförda massor under matjord, sannolikt från vägbygge
S2	5,5 m	1,6 m	0,7 m	Matjord 0,15 m tjock. Därunder sand med lera och stenar 0,4 m tjock. Under detta lerig silt		Påförda massor under matjord, sannolikt från vägbygge
S3	5 m	1,6 m	0,7 m	Matjord 0,15 m tjock. Därunder sand med lera och stenar 0,4 m tjock. Under detta lerig silt		Påförda massor under matjord, sannolikt från vägbygge
S4	8 m	1,6 m	0,6 m	Matjord 0,2-0,5 m tjock. Därunder berg i NÖ del, silt i SV del		
S5	8 m	1,6 m	0,25 m	Matjord 0,25 m tjock. Därunder lera		
S6	2,5 m	1,6 m	0,65 m	Matjord 0,6 m tjock. Därunder silt		
S7	6,5 m	1,6 m	0,45 m	Matjord 0,4 m tjock. Därunder lera		
S8	9 m	1,6 m	0,3 m	Matjord 0,25 m tjock. Därunder lera		
S9	5 m	1,6 m	0,5 m	Fyllnadsmassor 0,15 m tjock. Därunder matjord 0,15 m tjock. Under detta lera		



SKÅRS GAMLA TOMT

Mattias Öbrink

Rapport 2008:56