

VATTENLEDNING FRÅN KÄRNA TILL KOÖN

Arkeologisk utredning och förundersökning
samt inventering under vatten

Lycke 124 m.fl.

Skåttan 1:2 m.fl., Lycke och Torsberg socknar,
Kungälv kommun

Thomas Bergstrand och Agneta Gustafsson

Bohusläns museum
Rapport 2008:30



VATTENLEDNING FRÅN KÄRNA TILL KOÖN

Arkeologisk utredning och förundersökning samt inventering undre vatten

Lycke 124 m.fl., Skåttan 1:2 m.fl., Lycke och Torsberg socknar, Kungälv kommun

BOHUSLÄNS MUSEUM

RAPPORT 2008:30

ISSN 1650-3368

Författare Thomas Bergstrand och Agneta Gustafsson

Layout, grafisk form och teknisk redigering Gabriella Kalmar

Omslagsbild Foto taget av Thomas Bergstrand. Fotot visar Instön.

Tryck Grafisk Precision AB, Uddevalla 2008

Kartor ur allmänt kartmaterial, © Lantmäteriverket medgivande 90.8012

Kartor godkända från sekretesspunkt för spridning Lantmäteriverket 2008-05-28. Dnr 601-2008/1146

BOHUSLÄNS MUSEUM

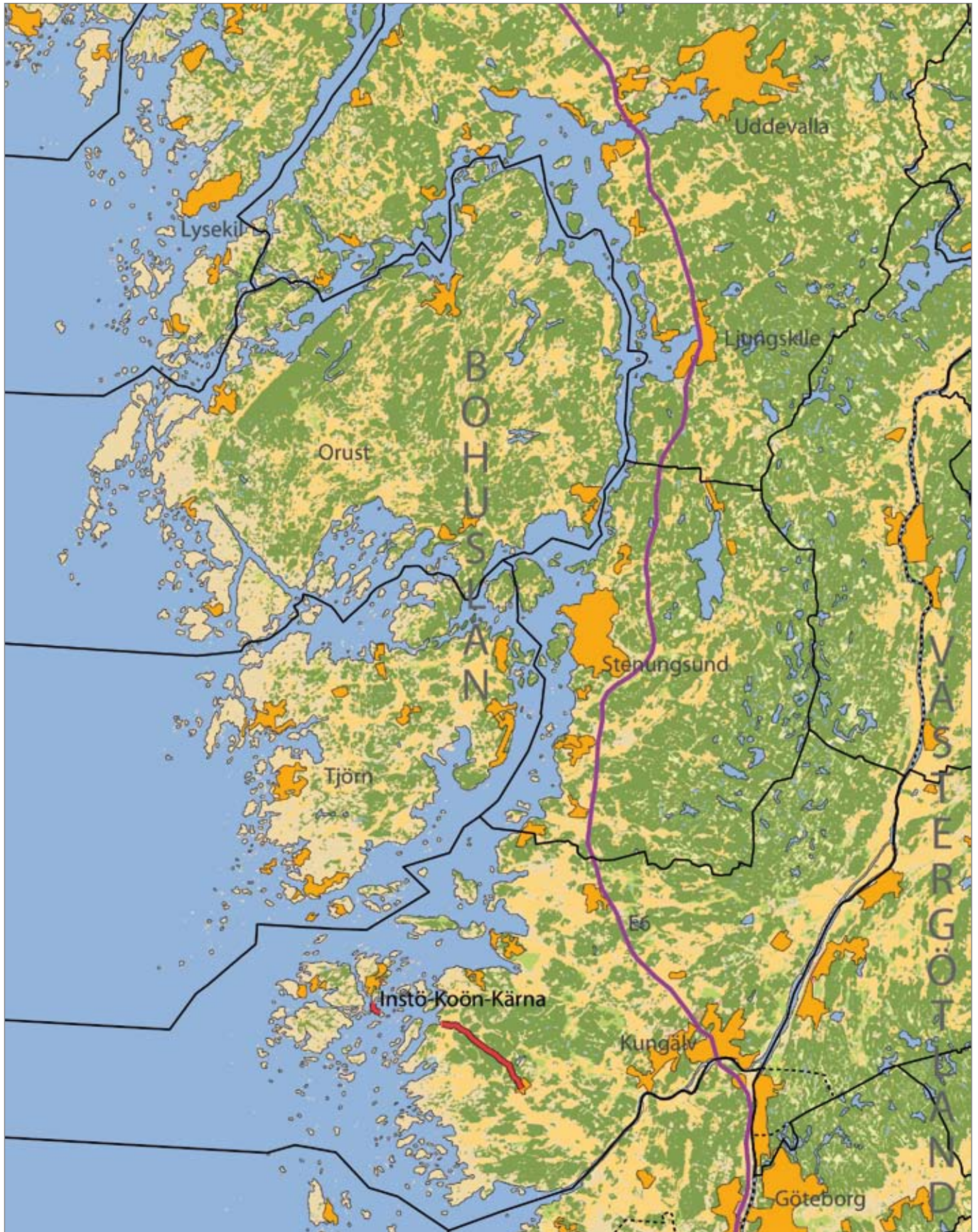
Museigatan 1, Box 403, 451 19 Uddevalla

tel 0522-656500, fax 0522-656505

www.bohusmus.se

INNEHÅLL

SAMMANFATTNING	5
BAKGRUND	5
LANDSKAPSBILD	8
Naturlandskap	8
Kulturlandskap	8
Fornlämningsmiljö	8
METOD	10
RESULTAT	10
Område 1	10
Område 2	10
Område 3	10
Område 4	11
Område 5	11
Område 6	11
Område 7	12
RESULTAT GENTEMOT UNDERSÖKNINGSPLANEN	12
SLUTSATSER SAMT ÅTGÄRDSFÖRSLAG	13
REFERENSER	14
Litteratur	14
Otryckta källor	14
TEKNISKA OCH ADMINISTRATIVA UPPGIFTER	15
FIGURFÖRTECKNING	16
BILAGOR	16



Figur 1. Utsnitt ur GSD-Röda kartan/Fastighetskartan med sträckorna för marin- respektive landundersökning markerad. Godkänd ur sekretessynpunkt för spridning. Lantmäteriverket 2008-05-28. Dnr 601-2008/1146.

SAMMANFATTNING

Under våren år 1997 utförde Bohusläns museum en arkeologisk utredning och förundersökningar på land samt en inventering under vatten mellan Närsholmen och Instön. De antikvariska insatserna föranleddes av nedläggning av VA-ledning från Kärna till Koön, Kungälv kommun. Resultaten av den maritima insatsen redovisas separat i denna rapport.

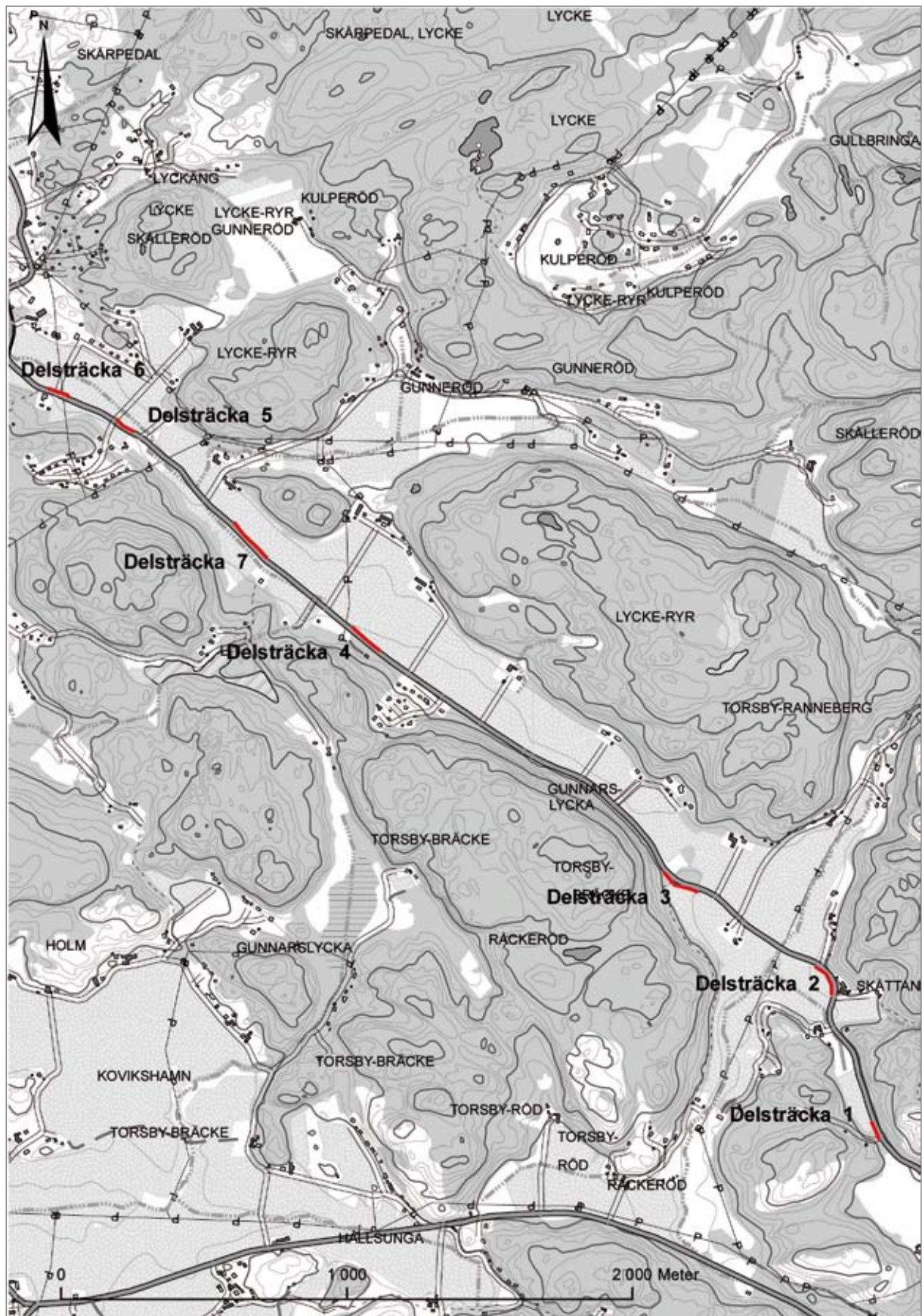
Sammanlagt var sju områden på land av intresse varav tre utgjordes av kända fornlämningar; Lycke 100, 124 och 135. Resultatet på land visade att ett område utgjordes av en trolig meso-/neolitisk bo- eller aktivitetsplats (område 3, se figur 4). Bohusläns museum anser att den planerade ledningssträckningen inom området bör flyttas, i syfte att undvika ytterligare ingrepp i den nyupptäckta fornlämningen. Dessutom anser Bohusläns museum att fortsatta antikvariska insatser krävs avseende Lycke 135, eftersom slagen flinta framkom inom området. Därutöver har Bohusläns museums inget att invända angående VA-ledningens sträckning på land.

BAKGRUND

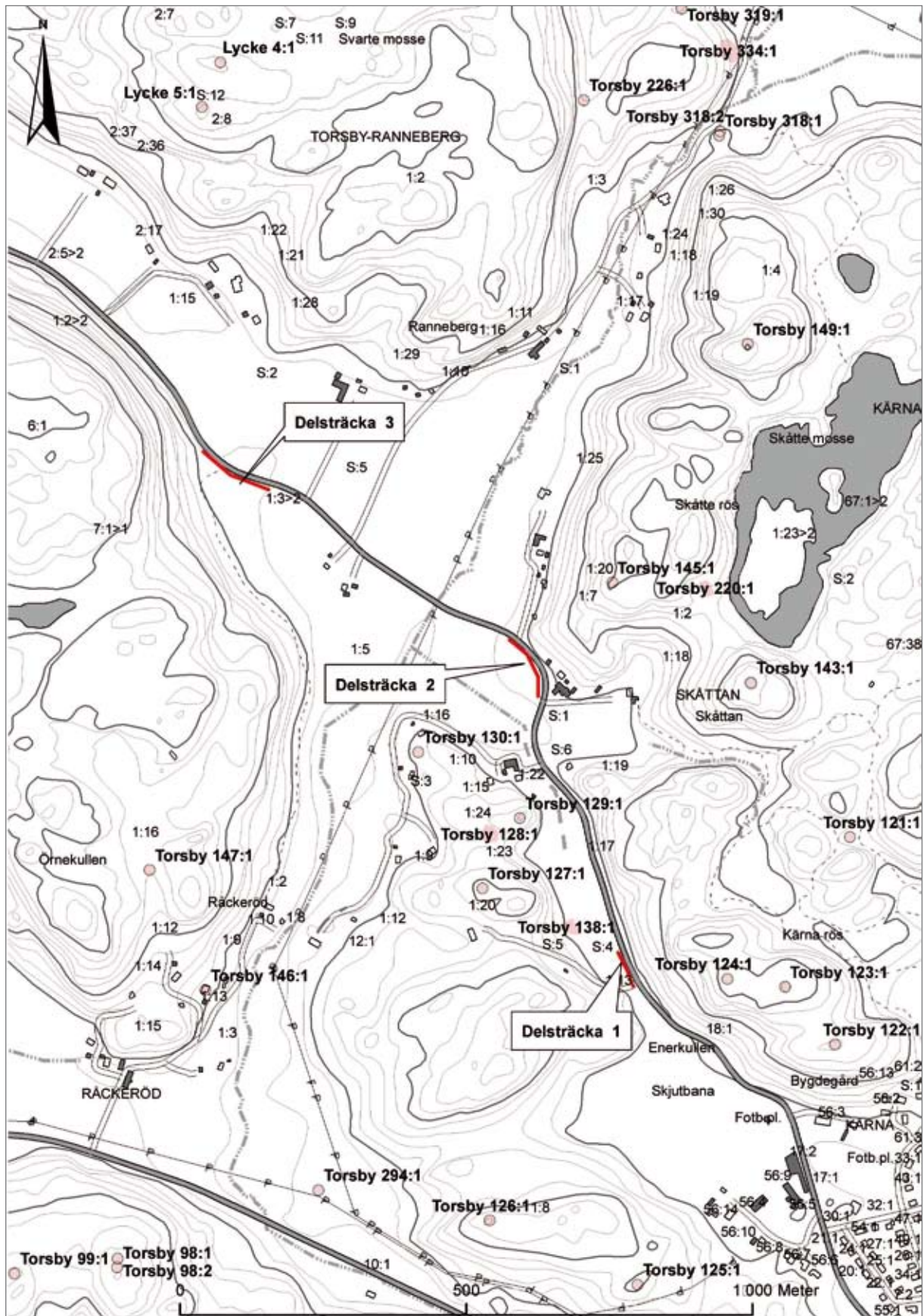
Under 1997 utförde Bohusläns museum och Västsveriges maritima arkeologer dels en arkeologisk utredning samt förundersökning på land, dels en inventering under vatten. De antikvariska insatserna utfördes längs den planerade VA-ledningen från Kärna till Koön, Lycke och Torsberg socknar, Kungälv kommun, Västra Götalands län, enligt Länsstyrelsens beslut dnr 220-18233-97. Ansvarig projektledare var Rune Bark från Bohusläns museum samt Henrik Zedig och Thomas Bergstrand från Västsveriges maritima arkeologer.

Syftet var att klargöra huruvida kända och icke kända fornlämningar på land skulle komma att beröras av den planerade nedgrävningen av VA-ledningen. Därutöver skulle klargöras om lämningar under vatten skulle komma att beröras mellan Närsholmen och Instön. Den del av landområdet som berördes av den arkeologiska utredningen delades upp i sju områden.

Föreliggande rapport är uppdelad i två delar. Första delen innehåller en redogörelse för den arkeologiska utredningen samt den antikvariska schaktkontrollen i form av förundersökning som utfördes på land. Därefter följer den andra delen där resultatet från den maritima inventeringen presenteras.



Figur 2. Utsnitt ur GSD-Fastighetskartan med platsen för undersökningen markerad. Skala 1:20 000. Godkänd ur sekretessynpunkt för spridning. Lantmäteriverket 2008-05-28. Dnr 601-2008/1146.



Figur 3. Utsnitt ur GSD-Fastighetskartan, blad 7141, 7142, med översikt över delsträcka 1–3 samt närliggande fornlämningar markerade. Skala 1:10 000. Godkänd ur sekretessynpunkt för spridning. Lantmäteriverket 2008-05-28. Dnr 601-2008/1146.

LANDSKAPSBILD

Naturlandskap

Den planerade VA-ledningen löper längs med väg 570 mellan Kärna och Lycke och väg 168 på Koön. Det aktuella området utgörs av ett kuperat kustlandskap. Mellan de högre liggande bergspartierna ligger dalgångarna som i huvudsak utgörs av åker- och betesmark. Här återfinns även bebyggelsen. I Lycke socken finns större sammanhängande skogspartier, vilka minskar i omfång ju närmare kusten man kommer. Kustbandet domineras av kala berg och här tar ett omfattande skärgårdslandskap vid. Här finns närmare tvåhundra öar och skär. Klåverön, Koön och Instön är de största öarna, sett till yta. Mellan Kärna och Lycke sträcker sig Ryrs dalgång i nordvästlig-sydostlig riktning. Längs med dalgången växer bland annat bokskog (Axelsson 1976:74ff).

Kulturlandskap

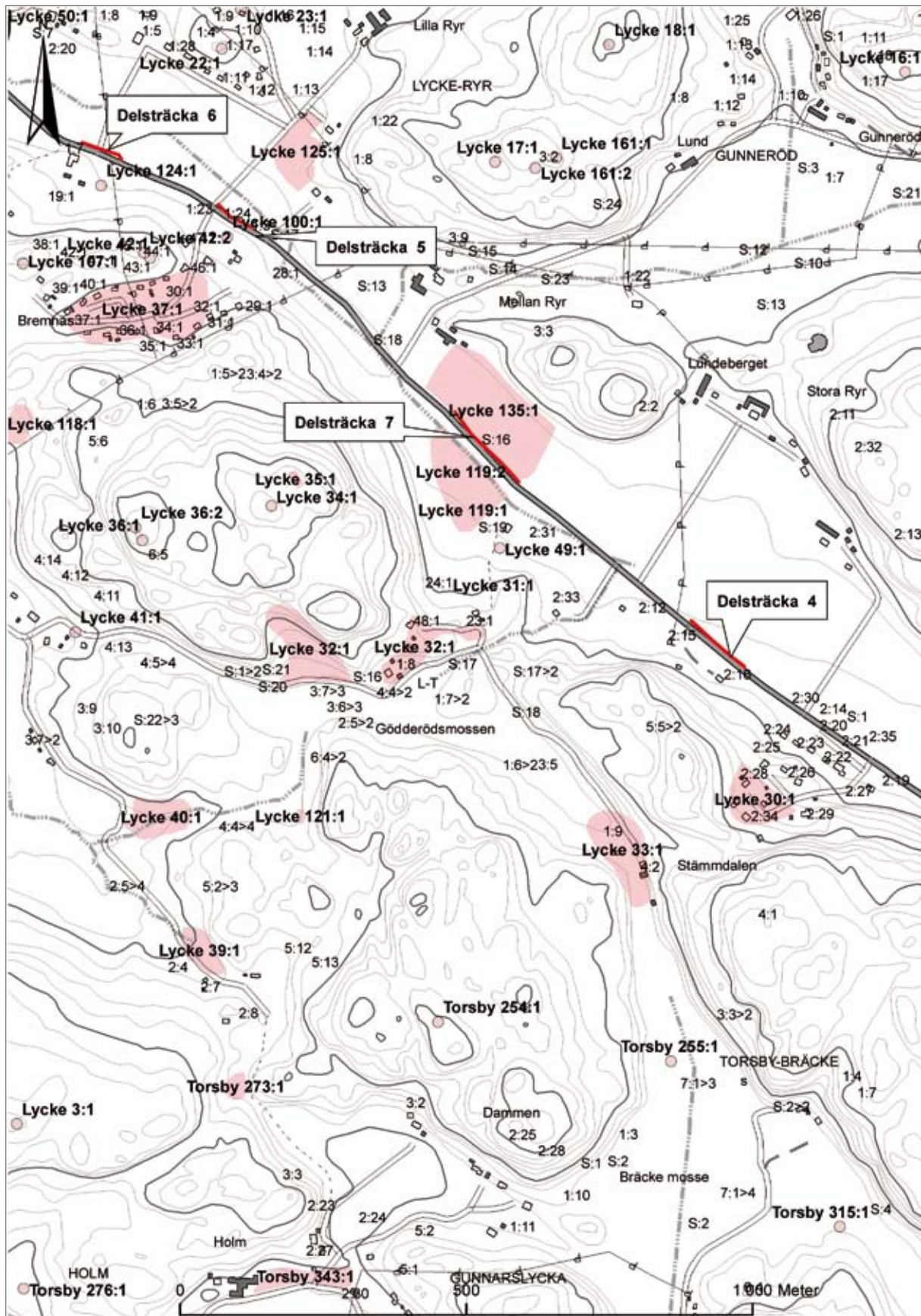
Dalgångarna har sedan järnålder varit lämplig jordbruksmark. Idag är huvudnäringen i Kungälv kommun just jordbruk. Under järnålder och medeltid växte byarna fram med åker och äng i nära anslutning (*Kulturminnesvårdsprogram Kungälv kommun 1990:47ff*).

I samband med laga skiftet splittrades byarna. Gårdarna placerades då på höjder i åkermarken och utefter bergssidorna, vilket resulterade i att bebyggelsen samlades runt dalgångarna. De mer tätt bebyggda områdena låg i de centrala jordbruksbygderna, på handelsplatser och i fiskelägen (ibid:51).

Längs med kusten finns spår av tidigt förekommande bebyggelse som uppförts i samband med fiske. Exempelvis vittnar stenhägnader om både säsons- och helårsbetonad fiskeverksamhet. Under sillfiskeperioderna förtätades bebyggelsen vid kusten. Bebyggelsen på Marstrand är ett exempel på ett samhälle som uppstod när sillen gick till. Fiskelägenas bebyggelse är ofta belägen vid en skyddad hamn med bryggor, bodar och magasin vid vattenbrynet (ibid:52f).

Fornlämningsmiljö

I huvudsak ligger fornlämningarna längs med dalgången som sträcker sig mellan Kärna och Lycke. Boplatserna ligger längs med sluttningarna, som exempelvis Torsby 128 och Lycke 125 och 37. På höjderna återfinns enstaka



Figur 4. Utsnitt ur GSD-Fastighetskartan, blad 7141, 7142, med översikt över delsträcka 4–7 samt närliggande fornlämningar markerade. Skala 1:10 000. Godkänd ur sekretessynpunkt för spridning. Lantmäteriverket 2008-05-28. Dnr 601-2008/1146.

gravar som bland annat stensättningar och rösen, exempelvis Torsby 124 och Lycke 34–35.

De aktuella fornlämningarna som berördes av den planerade VA-ledningen var Lycke 100, en fyndplats, Lycke 124, en fyndplats och Lycke 135, en eventuell boplats.

METOD

Sammanlagt undersöktes cirka 121 schaktmeter; dels grävdes provgropar för hand, dels togs schakt upp med hjälp av grävmaskin. De antikvariska insatserna var koncentrerade till fastlandet. Inga schakt eller provgropar togs upp på Koön. Mycket knapphändig dokumentation har återfunnits avseende det arbete som utfördes på land.

RESULTAT

Område 1

Område 1 ligger cirka 400 meter nordväst om Kärna och söder om väg 570. Platsen är belägen i dalgången som sträcker sig i nordvästlig-sydostlig riktning. Cirka 100 meter nordväst om området ligger Lycke 138, en pest- och kolerakyrkogård. Undersökningsområdet ligger i åkermark, cirka 5–10 meter över havet. Marken var blöt och sank på platsen vilket resulterade i att inga antikvariska insatser utfördes inom område 1.

Område 2

Område 2 låg strax sydväst om väg 570, cirka 10 till 15 meter över havet. Området var beläget i en sydvästlig sluttning i åkermark. Här togs tre provgropar upp, nummer 1–3 (bilaga 1). Matjorden var cirka 0,2–0,25 meter tjock. I provgrop 1 påträffades en naturlig flinta. De övriga provgroparna var fyndtomma. Inga anläggningar eller kulturlager framkom.

Område 3

Område 3 låg i ett sadelläge cirka 15–20 meter över havet. Undersökningsområdet låg i åkermark och delades i två delar av landsvägen. Den södra delen av området var vid undersökningstillfället upplöjd. Sammanlagt togs sex provgropar upp, nummer 4–9, och fem schakt, nummer 1–5 (bi-

laga 1 och 2). I provgroparna var matjorden 0,15–0,30 meter tjock. I provgroparna framkom flinta i form av sju avslag, tre övriga och två naturliga flintor. Inga anläggningar eller kulturlager framkom. Därutöver togs fem schakt upp med hjälp av grävmaskin, nummer 1–5. schakten var 3 x 1 meter stora. Matjordslagret var 0,2–0,25 meter djupt. I schakten påträffades inga fynd. Några fynd ytplockades inom området. De utgjordes av tio avslag och en övrig flinta.

Det ansågs vara sannolikt att det rörde sig om en mesolitisk/neolitisk boplatser eller aktivitetsplats. I syfte att undvika ytterligare ingrepp i den nyupptäckta boplatsen förordades under arbetets gång att ledningsdragningens riktning borde ändras inom detta område.

Område 4

Område 4 var beläget på norra sida av vägen i åkermark, cirka 5 meter över havet. Här grävdes fyra provgropar (finns ej redovisade). Här påträffades inga fynd, anläggningar eller kulturlager.

Område 5

Område 5 utgörs av Lycke 100, en fyndplats. Fornlämningen var belägen i åkermark ungefär 50 meter söder om vägen, cirka 10 meter över havet. På platsen har man tidigare påträffat slagen flinta i form av en kärna och avslag. Det råder viss tvekan i beskrivningen av fornlämningen att det skulle röra sig om en boplats utifrån dess läge i terrängen. Det påpekas att en möjlig boplatslokal kan finnas i de högre slänterna mot sydväst (FMIS).

Fyra provgropar togs upp och matjorden i dessa var 0,2–0,25 meter tjock. Här påträffades två avslag, en eventuell borrh och fyra övriga flintor. Tre schakt togs upp, nummer 11–13, vilka var 4–10 x 1 meter stora. Matjordslagret var 0,25 meter djupt. I ett av schakten påträffades ett avslag. Inga anläggningar eller kulturlager framkom (bilaga 1 och 2).

Område 6

Område 6 utgörs av Lycke 124, en fyndplats. Fornlämningen ligger i åkermark cirka 5 meter över havet. Enligt fornminnesregistret har enstaka avslag påträffats i åkermarken. Flintan förekommer inte i sådan omfattning att de kan sägas utgöra en boplats (FMIS). Tre provgropar grävdes, nummer 10, 12 och 13. Matjordslagret var 0,25–0,3 meter djupt. Ett avslag med

retusch påträffades. Tre schakt togs upp 7–12 x 1,0 meter stora. I schakten var matjorden 0,25 meter tjock. Inga fynd framkom i schakten. Inga anläggningar eller kulturlager påträffades (bilaga 1 och 2).

Område 7

Lycke 135 är registrerad som en boplats och ligger strax norr om landsvägen. Fornlämningen är belägen i en ganska flack och fuktig del av dalgången, i en åker som sluttar mot sydväst, cirka 10–15 meter över havet. Vid inventeringstillfället påträffades sparsamt med flinta i den nordöstra delen av området. Det påtalas att det är ytterst osäkert att det rör sig om en boplats (FMIS). Ledningen skulle grävas ned i de lägsta partierna i området.

Sex provgropar grävdes för hand, nummer 18–23. Matjordslagret var 0,2–0,25 meter djupt. Fyra avslag, en eventuell borrh och en övrig flinta framkom. Fem schakt togs upp, 7–17 x 1–2 meter stora, nummer 6–10. Matjorden var 0,25 meter djup och inga fynd framkom i schakten (bilaga 1 och 2). Inga anläggningar eller kulturlager påträffades inom undersökningsområdet. Därutöver ytplockades fynd inom området. Tre flintavslag med bruksskada och tre övriga flintor påträffades.

Övrigt

Enligt länsstyrelsens beslut ingick att en förundersökning skulle utföras inom Lycke 119, belägen söder om vägen. Eftersom ledningssträckningen planerades att löpa norr om vägen inom detta område, kom enbart Lycke 135 att beröras. Lycke 135 är belägen strax norr om vägen, mitt emot Lycke 119 (figur 3).

RESULTAT GENTEMOT UNDERSÖKNINGSPLANEN

Syftet var att klargöra huruvida icke kända fornlämningar samt kända fornlämningar på land, skulle komma att beröras av den planerade VA-ledningen mellan Kärna och Koön. Med hänvisning till ovanstående resultat och följande resultat från den maritima inventeringen får syftet anses vara uppfyllt.

SLUTSATSER SAMT ÅTGÄRDSFÖRSLAG

Våren 1997 utförde Bohusläns museum och Västsveriges maritima arkeologer dels en arkeologisk utredning samt förundersökning på land, dels en inventering under vatten. De antikvariska insatserna utfördes längs den planerade VA-ledningen från Kärna till Koön, Lycke och Torsberg socknar, Kungälv kommun. Sammanlagt var sju områden på land av antikvariskt intresse, inklusive de sedan tidigare kända fornlämningarna Lycke 100, 124 och 135. Därutöver ingick i uppdraget att utföra en inventering under vatten av Instö ränna/Lerviken mellan Närsholmen och Instön. Resultaten från den maritima inventeringen redovisas separat i rapporten.

Efter avslutad arkeologisk utredning samt förundersökning visade det sig att två av de sju områdena var av antikvariskt intresse. Det var område 3 samt Lycke 135. Inom område 3 påträffades flinta, vilket indikerade en nyupptäckt meso-/neolitisk boplats. I syfte att undvika konflikt med den nyupptäckta fornlämningen, diskuterade Bohusläns museum med uppdragsgivaren under pågående undersökning, att ändra ledningsdragningens riktning. Resultatet blev att VA-ledningen drogs i en annan riktning i detta område, vilket innebar att det inte finns behov för ytterligare antikvariska insatser inom område 3. Därutöver anser Bohusläns museum att fortsatta antikvariska insatser krävs inom Lycke 135, eftersom slagen flinta påträffades inom detta undersökningsområde. Beträffande de övriga områdena har Bohusläns museum inget att erinra mot det fortsatta planerade arbetsföretaget inom rubricerad kabelsträckning på land.

REFERENSER

Litteratur

Axelsson, J. 1976. *Inland vid havet. Några anteckningar om Kungälv, Marstrand, Rödbo, Lycke, Harestad, Torsby, Solberga, Hålda, Jörlanda, Romelanda, Kareby och Ytterby*, Solberga Hembygdsförening. Kungälv.

Kulturminnesvårdsprogram. Kungälv kommun. 1990. Risbergs tryckeri. Uddevalla.

Otryckta källor

Bohusläns museums antikvarisk-topografiska arkiv.

FMIS, Digitala fornminnesregistret.

TEKNISKA OCH ADMINISTRATIVA UPPGIFTER

Lst dnr:	220-18233-97
BM dnr:	514/96 K
BM pnr:	468/B256
Intrasisprojekt:	–
Fornlämningsnr:	100, 119, 124 och 135
Län:	Västra Götalands län
Kommun:	Kungälv
Socken:	Lycke och Torsberg
Fastighet:	Skåttan 1:2 m.fl.
Ek. karta:	7141 och 7142
Läge:	X 6420860, Y 1261451
Meter över havet:	5 till 25
Koordinatsystem:	–
Höjdsystem:	RH 70
Uppdragsgivare:	Gatukontoret Kungälv's Kommun, 442 81, Kungälv
Ansvarig institution:	Bohusläns museum
Projektledare:	Rune Bark
Fältpersonal:	Rune Bark
Konsulter:	Agnesbergs Grävtjänst Kungälv AB, Bilgatan 16, 442 40 Kungälv
Fältarbetstid:	8 april till 13 april 1997
Arkeologtimmar:	24
Undersökt yta:	121 schaktmeter
Arkiv:	Bohusläns museums arkiv
Fynd:	Inga fynd omhändertogs

FIGURFÖRTECKNING

Figur 1. Utsnitt ur GSD-Röda kartan/Fastighetskartan med sträckorna för marin- respektive landundersökning markerad. Godkänd ur sekretessynpunkt för spridning. Lantmäteriverket 2008-05-28. Dnr 601-2008/1146.

Figur 2. Utsnitt ur GSD-Fastighetskartan med platsen för undersökningen markerad. Skala 1:20 000. Godkänd ur sekretessynpunkt för spridning. Lantmäteriverket 2008-05-28. Dnr 601-2008/1146.

Figur 3. Utsnitt ur GSD-Fastighetskartan, blad 7141, 7142, med översikt över delsträcka 1–3 samt närliggande fornlämningar markerade. Skala 1:10 000. Godkänd ur sekretessynpunkt för spridning. Lantmäteriverket 2008-05-28. Dnr 601-2008/1146.

Figur 4. Utsnitt ur GSD-Fastighetskartan, blad 7141, 7142, med översikt över delsträcka 4–7 samt närliggande fornlämningar markerade. Skala 1:10 000. Godkänd ur sekretessynpunkt för spridning. Lantmäteriverket 2008-05-28. Dnr 601-2008/1146.

BILAGOR

BILAGA 1. *Tabell 1. Provgropar*

BILAGA 2. *Tabell 2. Schakttabell*

BILAGA 1.

Tabell 1. Provgropar.

Provgrop nr	Område	Storlek m	Djup m	Lager	Fynd
1	2	1x1	0,2	Matjord, 0,2 m.	
2	2	1x1	0,25	Matjord, 0,25 m.	
3	2	1x1	0,2	Matjord, 0,2 m.	
4	3	1x1	0,2	Matjord, 0,2 m.	
5	3	1x1	0,2	Matjord, 0,2 m.	Tre övrig flinta.
6	3	1x1	0,25	Matjord, 0,25 m.	Tre avslag, en övrig flinta.
7	3	1x1	0,15	Matjord, 0,15 m.	En övrig flinta.
8	3	1x1	0,25	Matjord, 0,25 m.	Ett avslag.
9	3	1x1	0,3	Matjord, 0,3 m.	En övrig flinta.
10	Raä 124	1x1	0,3	Matjord, 0,3 m.	En borrh?
11	Raä 100	1x1	0,25	Matjord, 0,25 m.	Ett avslag.
12	Raä 124	1x1	0,3	Matjord, 0,3 m.	
13	Raä 124	1x1	0,25	Matjord, 0,25 m.	
14	Raä 100	1x1	0,25	Matjord, 0,25 m.	Ett avslag.
15	Raä 100	1x1	0,2	Matjord, 0,2 m.	Ett avslag, en borrh?
16	Raä 100	1x1	0,25	Matjord, 0,25 m.	Fyra övrig flinta.
17	Raä 100	1x1	0,25	Matjord, 0,25 m.	
18	Raä 135	1x1	0,25	Matjord, 0,25 m.	Ett avslag med brukskador.
19	Raä 135	1x1	0,25	Matjord, 0,25 m.	En övrig slagen flinta.
20	Raä 135	1x1	0,2	Matjord, 0,2 m.	Ett avslag.
21	Raä 135	1x1	0,25	Matjord, 0,25 m.	Ett avslag.
22	Raä 135	1x1	0,25	Matjord, 0,25 m.	Ett avslag med brukskador.
23	Raä 135	1x1	0,25	Matjord, 0,25 m.	Avslag med retusch.
24	4	1x1	0,25	Matjord, 0,25 m.	
25	4	1x1	0,25	Matjord, 0,25 m.	
26	4	1x1	0,25	Matjord, 0,25 m.	

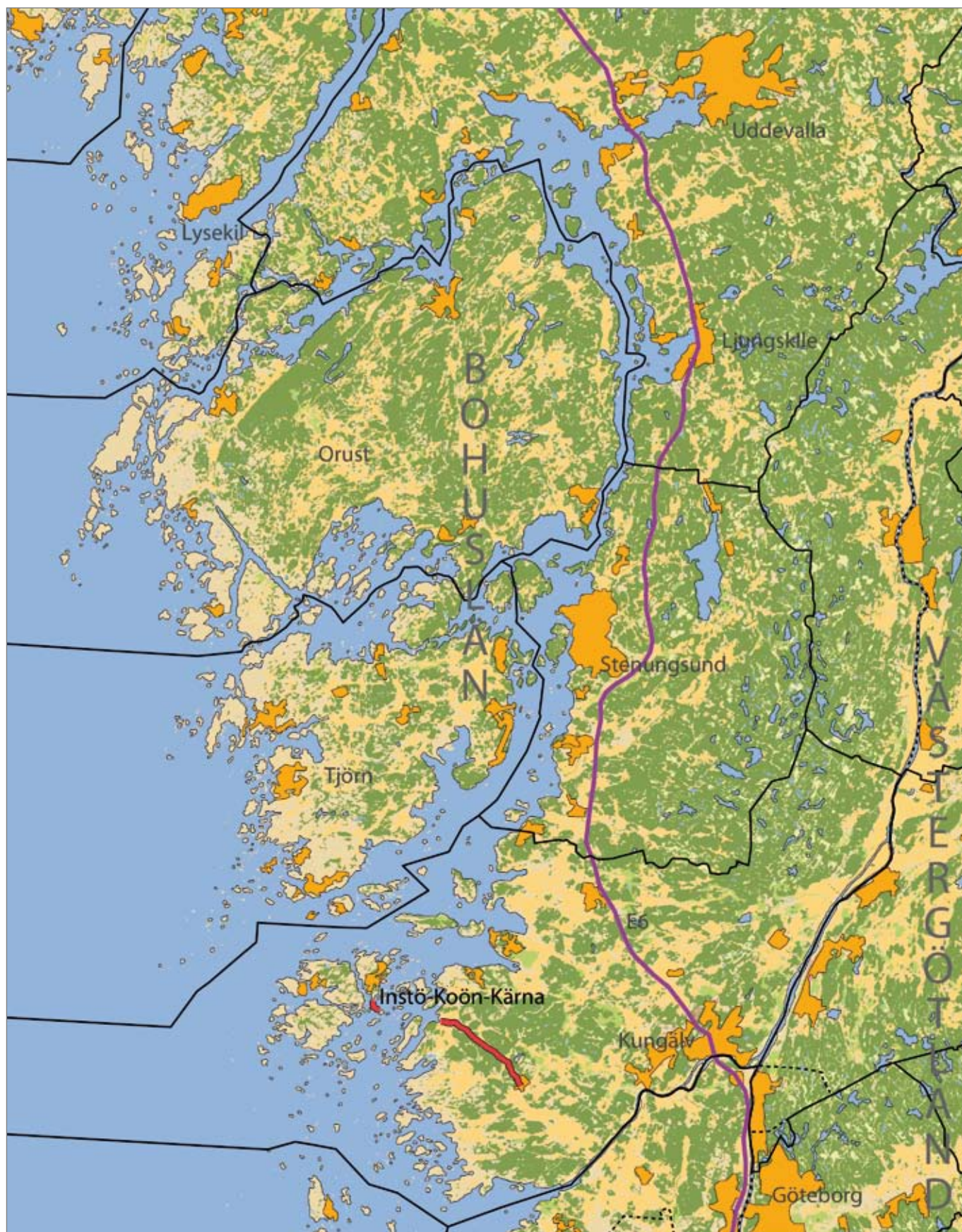
BILAGA 2.

Tabell 1. Schakttabell.

Schakt nr	Område	Storlek m	Djup	Lager	Fynd
1	3	3x1	0,2	Matjord, 0,2 m.	
2	3	3x1	0,2	Matjord, 0,2 m.	
3	3	3x1	0,2	Matjord, 0,2 m.	
4	3	3x1	0,25	Matjord, 0,25 m.	
5	3	3x1	0,2	Matjord, 0,2 m.	
6	Raä 135	10x1	0,25	Matjord, 0,25 m.	
7	Raä 135	15x2	0,25	Matjord, 0,25 m.	
8	Raä 135	9x1	0,25	Matjord, 0,25 m.	
9	Raä 135	7x1	0,25	Matjord, 0,25 m.	
10	Raä 135	17x1	0,25	Matjord, 0,25 m.	
11	Raä 100	7x1	0,25	Matjord, 0,25 m.	Ett avslag.
12	Raä 100	10x1	0,25	Matjord, 0,25 m.	
13	Raä 100	4x1	0,25	Matjord, 0,25 m.	
14	Raä 124	7x1	0,25	Matjord, 0,25 m.	
15	Raä 124	10x1	0,25	Matjord, 0,25 m.	
16	Raä 124	12x1	0,25	Matjord, 0,25 m.	

INNEHÅLL

SAMMANFATTNING	23
BAKGRUND	23
LANDSKAPSBILD	23
Natur- och kulturlandskap	23
Fornlämningsmiljö	26
Historiskt källmaterial	26
METOD	26
RESULTAT	28
SLUTSATSER SAMT ÅTGÄRDSFÖRSLAG	28
REFERENSER	29
Litteratur	29
Otryckta källor	29
TEKNISKA OCH ADMINISTRATIVA UPPGIFTER	30
FIGURFÖRTECKNING	31
TABELLFÖRTECKNING	31



Figur 5. Utsnitt ur GSD-Röda kartan/Fastighetskartan med sträckorna för marin- respektive landundersökning markerad. Godkänd ur sekretessynpunkt för spridning. Lantmäteriverket 2008-05-28. Dnr 601-2008/1146.

SAMMANFATTNING

Under april månad 1997 utförde Västsveriges maritima arkeologer, på uppdrag av länsstyrelsen och Bohusläns museum en inventering under vatten mellan Närsholmen och Instön, Lycke socken, Kungälv kommun. Den maritima utredningen föranleddes av nedläggning av VA-ledning. Sammanlagt inventerades en cirka 1 500 meter lång sträcka. Syftet var att klargöra om okända marina anläggningar skulle komma att beröras av det planerade arbetsföretaget. Inom den aktuella sträckningen under vatten påträffades inga anläggningar eller lösfynd. Bedömningen gjordes att inga ytterligare antikvariska åtgärder krävs inför planerad exploatering.

BAKGRUND

Från den 11 till 13 april utförde Bohusläns museum en inventering under vatten. Anledningen var att en VA-ledning skulle läggas ned mellan Närsholmen och Instön, Lycke socken, Kungälv kommun, Västra Götaland, enligt länsstyrelsen beslut 220-18233-97 (figur 5 och 6). Uppdragsgivare var Kungälv kommun. Ansvarig institution för inventeringen var Bohusläns museum. Projektledare var Henrik Zedig och Thomas Bergstrand. Syftet var att klargöra om fasta fornlämningar fanns inom det vattenområde som skulle beröras av den planerade exploateringen.

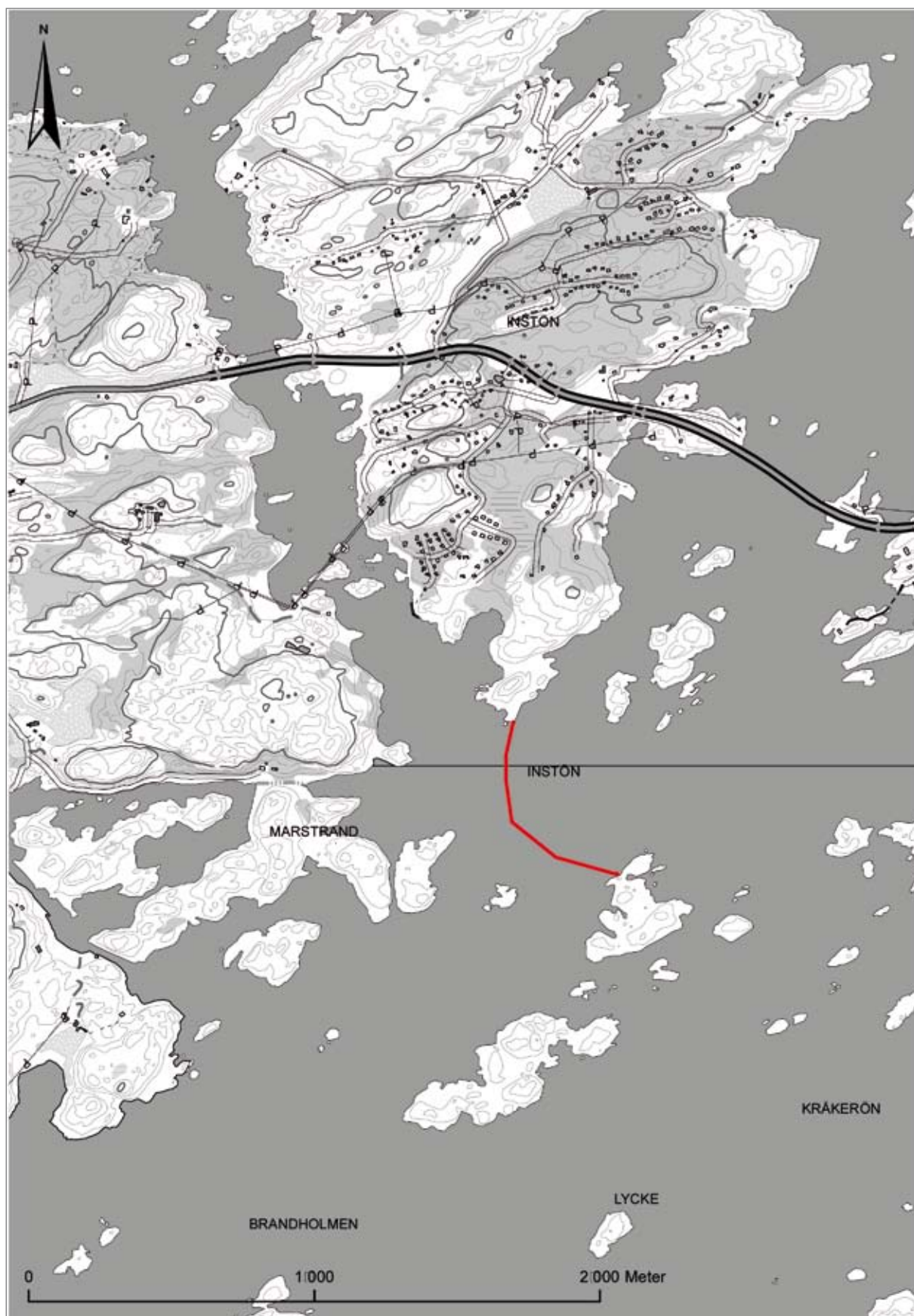
LANDSKAPSBILD

Natur- och kulturlandskap

Undersökningsområdet ligger mellan fastlandet och Instö/Koön i vattenområdet Instö ränna och Lerviken (den södra änden av Mittsund). Topografin i området är typisk för Bohusläns kustlandskap och utgörs av ett stort antal holmar och skär. Flertalet av holmarna är idag fågel- och sälskyddsområden. Landformationerna inom själva undersökningsområdet består av Närsholmen, Närsholmsskären, Juteskäret och Instön/Koön.

Bottenförhållandena domineras av mjukbotten med lite eller ingen vegetation. Lerviken utgörs dock av stora partier ålgräs. Sträckan mellan Närsholmen och Närsholmsskären består av hårdbotten. Vattendjupet varierar, som grundast är det vid Närsholmen cirka en och en halv meter för att sedan gradvis öka till cirka trettio meter i Instö ränna.

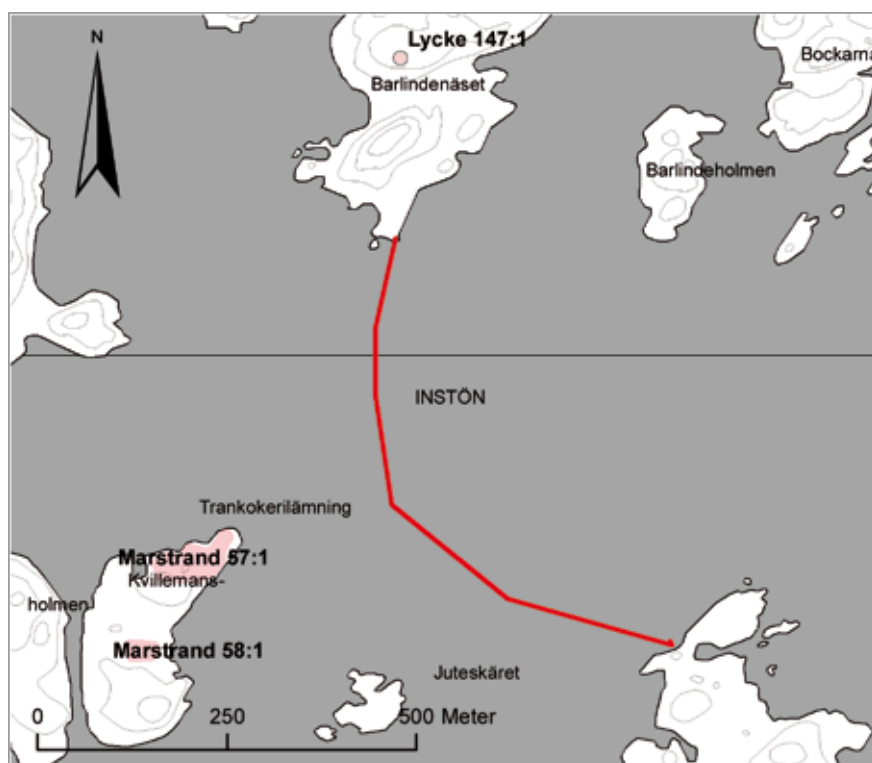
Med tanke på Marstrands tidiga grundande och bosättningskontinuitet



Figur 6. Utsnitt ur GSD-Fastighetskartan med platsen för undersökningen markerad. Skala 1:20 000. Godkänd ur sekretessynpunkt för spridning. Lantmäteriverket 2008-05-28. Dnr 601-2008/1146.

i Lycke socken är det föga förvånande att finna spår efter dessa invånare och deras nyttjande av resurserna i kustlandskapet. Majoriteten av fornlämningarna i området är dessutom en del av Bohusläns ekonomiska historia där sillfisket och dess förädling spelade stor roll under en lång tid.

Särskild vikt bör läggas vid Marstrand och dess närområde med hänsyn till att denna ort representerar en förhållandevis tidig urban miljö, vilken till stor del har utvecklats med enbart havsnäringen som underlag. I tidigare forskning har man ofta koncentrerat sig på Marstrand som ett urbant fenomen, medan mindre har gjorts för att tolka ortens relation till dess närområde, omlandet. I brist på ett traditionellt försörjande omland uppstår frågeställningen i vilken grad Klåverön, Koön, Instön och de otaliga holmarna kan föras in för att förklara stadens totala ekonomi. Ytterligare bidrag i form av fartyglämningar och anläggningar som exempelvis spärrar och hamnanläggningar, kan tack vare en arkeologisk utredning ge en bättre förståelse av Marstrands utveckling och kustlandskapet i stort.



Figur 7. Utsnitt ur GSD-Fastighetskartan, med översikt över undersökningsområdet samt närliggande fornlämningar markerade. Skala 1:10 000. Godkänd ur sekretessynpunkt för spridning. Lantmäteriverket 2008-05-28. Dnr 601-2008/1146.



Figur 8. Holländskt sjökort från 1583. L.J. Waghener.



Figur 9. Sjökart över Instö ränna. Prickad linje markerar farled. Feltreus 1673.



Figur 10 Sjökart över Instö ränna och Mittsund. Feltreus 1660-tal.

Fornlämningsmiljö

Fornlämningsmiljön inom närområdet visar främst på eftermedeltida aktivitet. Tydligast är spåren efter sillsalteri- och trankokerianläggningar som exempelvis Lycke 149 på Instön, Marstrand 54 vid Tornviken och Marstrand 57 på Kvillemansholmen. På Stora och Lilla Rörholmen, som ligger längre söderut, finns ännu ett exempel på denna näring. Utöver nämnda fornlämningskategorier bär landskapet spår efter maritim aktivitet i form av brygganläggningar, som Lycke 149 och tomtingar samt husgrunder. Ytterligare nyttjande av området representeras av holmar och öar som under lång tid har brukats som utmark (figur 7).

Historiskt källmaterial

Grunden till utredningen var att undersökningsområdet bevisligen har varit, och fortfarande är, en mycket trafikerad farled. Farleder inomskärs används av både långväga fraktfart som av bindeseglare och fiskare. Farlederna inom området finns avbildade redan på ett holländskt sjökort från år 1583 (figur 8). Även kartor över Bohuslän från senare delen av 1600-talet markerar trafik genom dessa vatten (figur 9 och 10), och så gör även ett yngre franskt sjökort från år 1813 (figur 11).

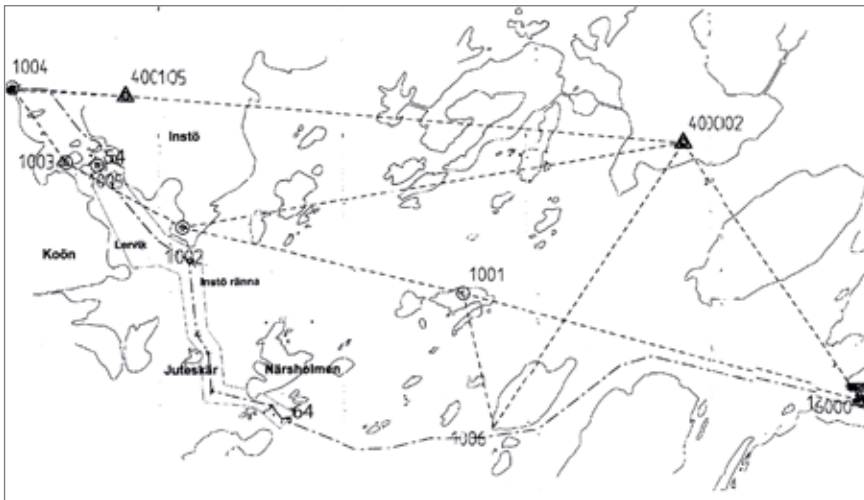
METOD

Undersökningsområdet omfattade vattenområdet söder om Närsholmen, (punkt 64), och Lerviken, (punkt 54) (figur 12 och tabell 3). Den aktuella sträckan mätte cirka 1 500 meter.

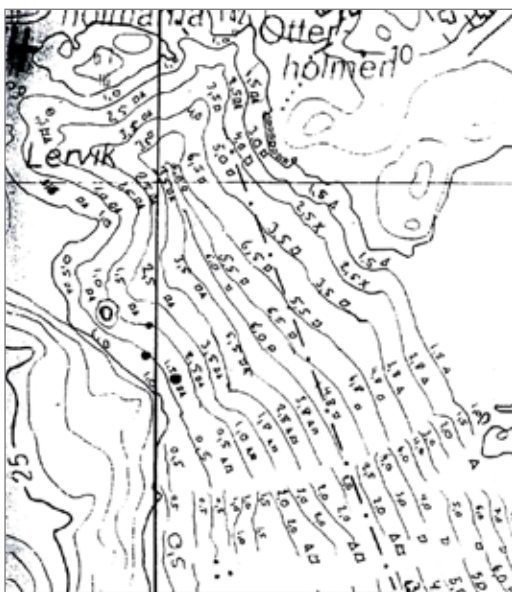
Utredningen utfördes i två steg. Det första var att markera undersökningsområdet med bojar vid sträckningens brytpunkter. Positionerna bestämdes med hjälp av DGPS. Det andra steget var själva inventeringen som utfördes av dykare i en så kallad linjesökning. Linjesökning innebär att en lång lina spänns mellan de olika delsträckorna varefter fem man simmar i bredd med lina som referens. På detta sätt säkerställdes att den angivna sträckningen blev visuellt avsökt. Den avsökta korridoren uppskattades vara cirka tio till tolv meter bred. Detta gav en god marginal till den planerade exploateringen. Lerviken har vid ett tidigare tillfälle inventerats av dykare från behandlingshemmet Västkustfamiljer i Marstrand (figur 13).



Figur 11. Sjökort över Marstrandsområdet. Instö ränna markerad som farled. Carte réduite du Cattegat 1813.



Figur 12. Undersökningsområdet. Det inventerade bottenområdet markerat med streckad linje samt punkt 54 och 64.



Figur 13. Bottenkarta över Lervik. Västköstfamiljen Marstrand 1997. Teckenförklaring: kvadrat=lera, punkt=sten, kryss=sand och rektangel=gräs.

Punkt	X koordinat	Y koordinat
54	48050,842	19841,217
55	47959,866t	19880,654
56	47689,84	20105,664
57	47554,851	20301,776
58	47144,473	20346,529
59	47052,278	20412,193
60	47027,376	20414,408
61	46842,296	20430,876
62	46806,47	20568,1
63	46764,319	20760,949
64	46668,245	20823,973

Tabell 1. Brytpunkter i sökkorridoren (Gbg system).

RESULTAT

I samband med utredningen mellan Närsholmen och Lerviken gjordes inga observationer av vad som kan tolkas som fornlämningar eller lösfynd. En observation har gjorts vid ett tidigare tillfälle av en anläggning i Lerviken. Anläggningen kan möjligen tolkas som ett fartygsvrak. Denna observation är dock osäker.

SLUTSATSER SAMT ÅTGÄRDSFÖRSLAG

Våren 1997 utfördes en arkeologisk utredning under vatten mellan Instön och Närsholmen. Inga fornlämningar eller övriga kulturhistoriska lämningar påträffades. Bohusläns museum har därför inget att erinra mot det fortsatta planerade arbetsföretaget inom rubricerad kabelsträckning.

REFERENSER

Litteratur

Feltreus, K. C. 1660. *General landkort och geographisk avritning öfver Westergjöhland, Halland och Bahuus län*. Faksimil. Liberkartor. Stockholm 1980.

Waghener, L. J. *Speigel der zeevardt*. Holländskt sjökort från 1583. Faksimil.

Otryckta källor

Carte réduite du Cattégat. Franskt sjökort från 1813.

Feltreus, K. C. Geografisk avritning öfver Bohuslän – 1673. Reproduktion, Stockholm

Bottenkarta över Lerviken, Mittsund. Sammanställd av Västkustfamiljer, Marstrand. 1997.

TEKNISKA OCH ADMINISTRATIVA UPPGIFTER

Lst dnr:	220-18233-97
BM dnr:	514/96 K
Västarvet pnr:	468/B256
Intrasisprojekt:	-
Fornlämningsnr:	-
Län:	Västra Götalands län
Kommun:	Kungälv
Socken:	Lycke
Fastighet:	-
Ek. karta:	7B 5a, 7B 4a
Läge:	X 6425007 Y 1253636
Meter över havet:	0 till 15
Koordinatsystem:	Göteborg system
Höjdsystem:	-
Uppdragsgivare:	Kungälvs kommun
Ansvarig institution:	Bohusläns museum
Projektledare:	Henrik Zedig och Thomas Bergstrand, Västsveriges maritima arkeologer
Fältpersonal:	Thomas Bergstrand, Hans Oreheim, Henrik Zedig, Kjell Åshede och ett flertal dykare/båtförare från behandlingshemmet Västkustfamiljen i Marstrand
Konsulter:	-
Fältarbetstid:	11 till 13 april 1997
Arkeologtimmar:	-
Undersökt yta:	18 000 m ²
Arkiv:	Bohusläns museums arkiv
Fynd:	Inga fynd omhändertogs

FIGURFÖRTECKNING

Figur 5. Utsnitt ur GSD-Röda kartan/Fastighetskartan med sträckorna för marin- respektive landundersökning markerad. Godkänd ur sekretessynpunkt för spridning. Lantmäteriverket 2008-05-28. Dnr 601-2008/1146.

Figur 6. Utsnitt ur GSD-Fastighetskartan med platsen för undersökningen markerad. Skala 1:20 000. Godkänd ur sekretessynpunkt för spridning. Lantmäteriverket 2008-05-28. Dnr 601-2008/1146.

Figur 7. Utsnitt ur GSD-Fastighetskartan, med översikt över undersökningsområdet samt närliggande fornlämningar markerade. Skala 1:10 000. Godkänd ur sekretessynpunkt för spridning. Lantmäteriverket 2008-05-28. Dnr 601-2008/1146.

Figur 8. Holländskt sjökort från 1583. L.J Waghener.

Figur 9. Sjökort över Instö ränna. Prickad linje markerar farled. Feltreus 1673.

Figur 10 Sjökort över Instö ränna och Mittsund. Feltreus 1660-tal.

Figur 11. Sjökort över Marstrandsområdet. Instö ränna markerad som farled. Carte réduite du Cattegat 1813.

Figur 12. Undersökningsområdet. Det inventerade bottenområdet markerat med streckad linje samt punkt 54 och 64.

Figur 13. Bottenkarta över Leroik. Väst kustfamiljen Marstrand 1997. Teckenförklaring: kvadrat=lera, punkt=sten, kryss=sand och rektangel=gräs.

TABELLFÖRTECKNING

Tabell 1. Brytpunkter i sökkorridoren (Gbg system).



VATTENLEDNING FRÅN KÄRNA TILL KOÖN
Thomas Bergstrand och Agneta Gustafsson
Rapport 2008:30