

AVLOPPSLEDNING VID DRAGSMARKS KLOSTERRUIN

Antikvarisk kontroll

Dragsmark 2

Klostergård 1:41, Dragsmarks socken,

Uddevalla kommun

red. Bohusläns museum

Bohusläns museum

Rapport 2008:27



VÄSTRA
GÖTALANDSREGIONEN
VÄSTARVET

AVLOPPSLEDNING VID DRAGSMARKS KLOSTERRUIN

Antikvarisk kontroll

Dragsmark 2

Klostergård 1:41, Dragsmarks socken, Uddevalla kommun

BOHUSLÄNS MUSEUM

RAPPORT 2008:27

ISSN 1650-3368

Författare red. Bohusläns museum

Layout och teknisk redigering Magnus Rolöf

Grafisk form Gabriella Kalmar

Tryck Grafisk Precision AB, Uddevalla 2008

Kartor ur allmänt kartmaterial, © Lantmäteriverket medgivande 90.8012

Kartor godkända från sekretessynpunkt för spridning Lantmäteriverket 2008-01-30. Dnr 601-2008/232

BOHUSLÄNS MUSEUM

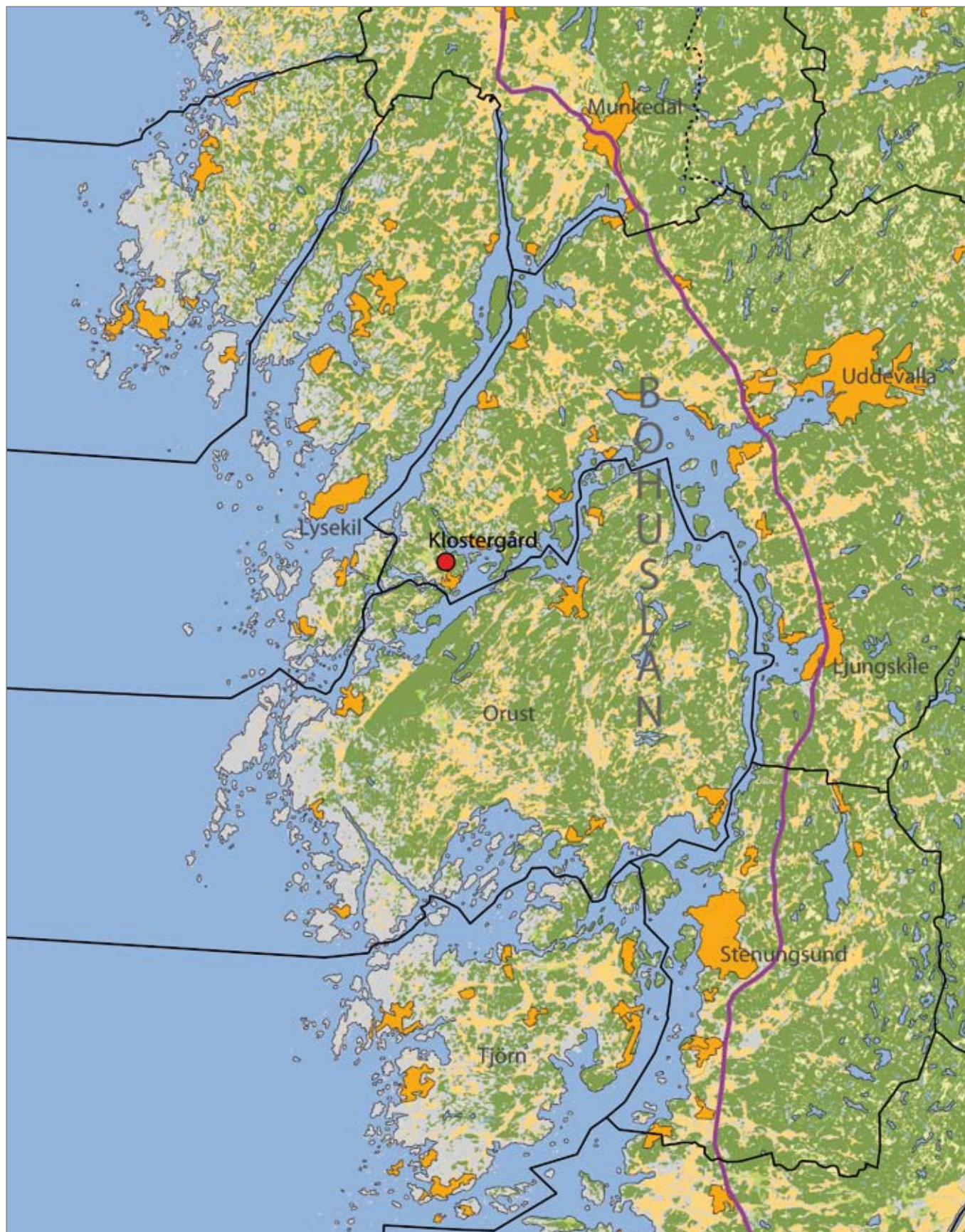
Museigatan 1, Box 403, 451 19 Uddevalla

tel 0522-656500, fax 0522-656505

www.bohusmus.se

INNEHÅLL

SAMMANFATTNING	5
BAKGRUND	5
LANDSKAPSBILD	5
Natur- och kulturlandskap	5
Fornlämningsmiljö	7
Historiskt källmaterial	7
METOD	8
RESULTAT	9
RESULTAT GENTEMOT UNDERSÖKNINGSPLANEN	9
SLUTSATSER SAMT ÅTGÄRDSFÖRSLAG	9
REFERENSER	10
Litteratur	10
Otryckta källor	10
TEKNISKA OCH ADMINISTRATIVA UPPGIFTER	11
FIGURFÖRTECKNING	12



Figur 1. Utsnitt ur GSD-Röda kartan/Fastighetskartan med platsen för undersökningen markerad. Godkänd ur sekretessynpunkt för spridning. Lantmäteriverket 2008-01-30. Dnr 601-2008/232.

SAMMANFATTNING

En antikvarisk kontroll utfördes under försommaren 1991 inom fastigheten Klostergård 1:41, Dragsmarks socken. Den antikvariska kontrollen avsåg att klargöra huruvida eventuella lämningar eller fynd förekom i det schakt som grävdes inför nedläggning av avlopp. Inom fastigheten är en fornlämningsmiljö belägen vilken utgörs av Dragsmarks klosterruin, Dragsmark 2.

Delar av ett kulturlager framkom i det aktuella schaktet. I lagret påträffades fragment av tegel och kol. Det kunde konstateras att tegelfragmenten inte var rester av så kallat munktegel, det vill säga av medeltida karaktär. Mer troligt är att det rörde sig om tegel från 1600-talet som kan ha haft ett samband med bebyggelsen på Klostergården. Bohusläns museum anser sig ha slutfört det uppdrag som avsågs ifråga om att utföra en antikvarisk kontroll av rubricerad fastighet. Bohusläns museum vill framhålla att kontakt skall tas med Länsstyrelsen i Västra Götaland om framtida markarbeten planeras inom rubricerad eller intilliggande fastigheter.

BAKGRUND

Den 18 till 19 juni 1991 utförde Bohusläns museum en antikvarisk kontroll inom fastigheten Klostergård 1:41, Dragsmarks socken, Uddevalla kommun, Västra Götalands län, enligt Länsstyrelsens beslut dnr 220-19228-91 (figur 1 och 2). Den antikvariska kontrollen föranleddes av grävning av ett schakt inför avloppsledning och tank. Uppdragsgivare och kostnadsansvarig var Anders Ehlin, Stockholm. Ansvarig projektledare var Marianne Karlsson Lönn, Bohusläns museum.

Syftet med den antikvariska kontrollen var att övervaka om kulturhistoriska lämningar skulle komma att beröras. Schaktet var 50 meter långt.

LANDSKAPSBILD

Natur- och kulturlandskap

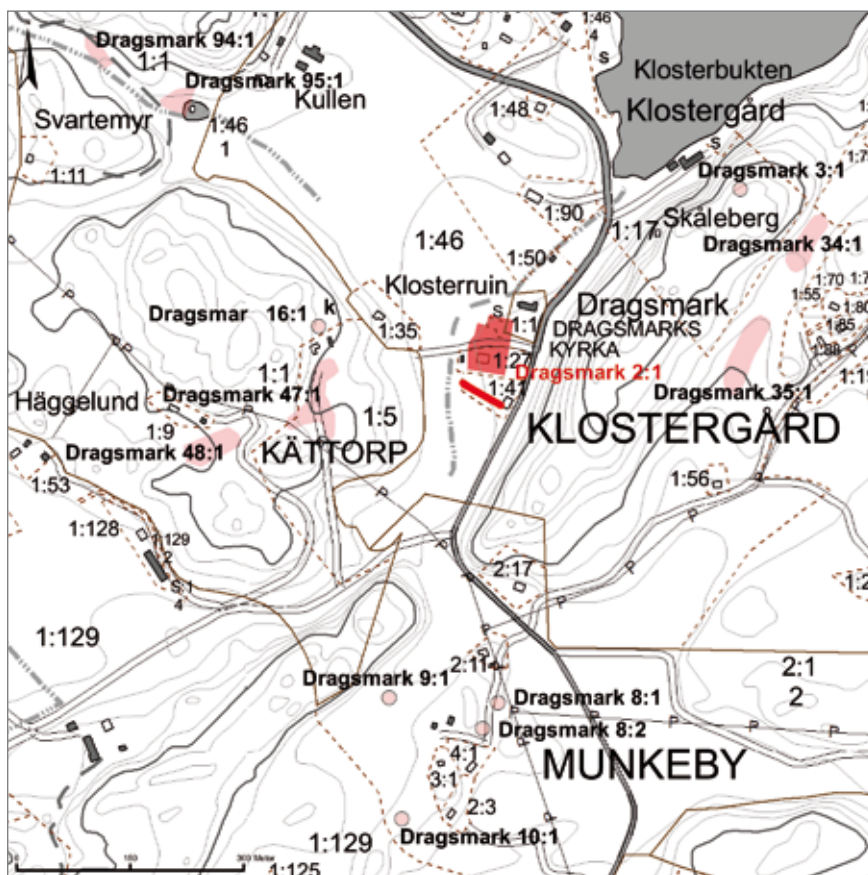
Dragsmark socken ligger på Bokenässets yttersta spets mellan Koljöfjorden och Gullmarn. Landskapet består av bördiga dalgångar som omges av högre kala bergspartier. Dalgångarna utgör ett kustnära jordbruksområde där gårdarna har anlagts utmed bergsslutningarna och på impediment. Dragsmarks klosterruin ligger cirka 5 meter över havet väster om Skalebergets branta bergsslutning och strax söder om den närliggande Klosterbukten.



Figur 2. Utsnitt ur GSD-Fastighets kartan, blad 8130, med platsen för undersökningen markerad. Skala 1:20 000. Godkänd ur sekretessynpunkt för spridning. Lantmäteriverket 2008-01-30. Dnr 601-2008/232.

Fornlämningsmiljö

Fornlämningsmiljön som omger klosterområdet består främst av stenåldersboplatser och fyndplatser som är belägna på de lägre partierna längs med dalgångarna, exempelvis Dragsmark 37, 47 och 98. Gravarna återfinns längs med de bergshöjder som omger dalgångarna, exempelvis ett långröse, Dragsmark 3. Klosteruinen, Dragsmark 2, ligger cirka 100 meter söder om Dragsmarks träkyrka. Ruinen omfattar en sakristia och en kapitelsal samt lämningar efter en huslänga för lekbröderna. De idag synliga murarna grävdes fram år 1897 och konserverades år 1930.



Figur 3. Översikt över undersökningsområdet med fornlämningarna markerade. Skala 1:10 000. Godkänd ur sekretessynpunkt för spridning. Lantmäteriverket 2008-01-30. Dnr 601-2008/232.

Historiskt källmaterial

Socknens identitet är präglad av den klosterverksamhet som pågick under 1200- till 1400-talen. Klosteret "Monasterium de Silva Sanctae Mariae", Marieskogs kloster, grundades vid 1200-talets mitt av munkar tillhörande premonstratenserorden. Klosters storhetstid sammanföll med den nordtyska Hansans, då Bohuslän var en central knutpunkt i samband med pågående handel via Östersjön och Nordsjön (*Kulturmiljövårdsprogram*, Uddevalla kommun 2000:55ff).

Klosteranläggningen och klostergodsen förvandlades till ett kronolän i samband med reformationen omkring år 1530 och vid slutet av 1500-talet var klostret i det närmaste en ruin (ibid). Klosterområdet med det medeltida klostret, den sentida träkyrkan och den omgivande kulturmiljön är ett riksintresseområde, K065, samt en kommunalt värdefull bebyggelsemiljö inom Uddevalla kommun (figur 4).

METOD

Den antikvariska kontrollen utfördes genom besiktning av ett utgrävt schakt. Eftersom schaktet redan grävts när personal från Bohusläns museum anlände till platsen, stoppades allt pågående arbete i syfte att kunna genomföra en kontroll.



Figur 4. Dragsmarks klosterruin, från öster. Fotograf Viktor Lundgren (1884-1967). Fotot förvaras på Bohusläns museum (UMFA54661-0136).

RESULTAT

Schaktet var 50 meter långt och sträckte sig i öst-västlig riktning (figur 5). I schaktets östra del kunde inga kulturhistoriska lämningar konstateras. Däremot framkom ett kulturlager i schaktets västra del. Sammanlagt framträdde lagret längs en 17 meter lång sträcka i schaktet och dess tjocklek varierade mellan 0,3 till 0,7 meter. I lagret syntes kol samt tegelfragment. I de uppschaktade jordmassorna påträffades dessutom recent glas, flinta och slagg. Inga fynd tillvaratogs.

Det tegel som påträffades var inget så kallat munktegel, det vill säga handslaget tegel som tillverkats i klostret. Troligt är att teglet samt kulturlagret hör samman med 1600-talets bebyggelse på Klostergården. Denna tolkning är dock osäker då materialet påträffades inom en mycket begränsad yta.

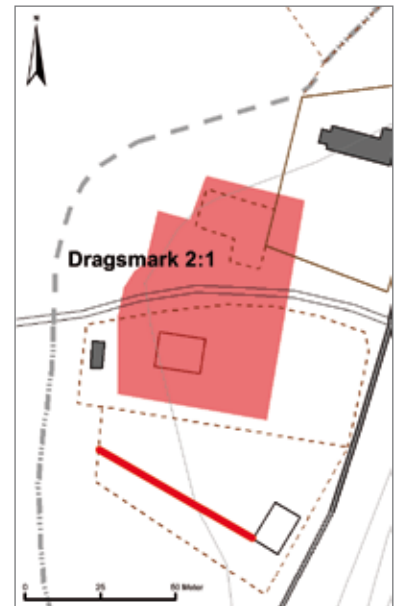
RESULTAT GENTEMOT UNDERSÖKNINGSPLANEN

Syftet var att utföra en antikvarisk kontroll av ett schakt som skulle nyttjas för avloppsrör samt tillhörande tank. Med hänvisning till ovanstående resultat får det nämnda syftet anses vara uppfyllt.

SLUTSATSER SAMT ÅTGÄRDSFÖRSLAG

I samband med en antikvarisk kontroll av ett schakt inför nedläggning av avloppsrör och tank, inom Dragsmark 2, en klosteruin, framkom delar av ett kulturlager. I lagret påträffades kol och fragment av tegel. Det kunde konstateras att teglet inte var av medeltida karaktär utan att det rörde sig om tegel från 1600-talet. Teglet kan ha haft ett samband med 1600-talets bebyggelse på Klostergården.

Bohusläns museum anser sig ha slutfört det uppdrag som avsågs ifråga om att utföra en antikvarisk kontroll av rubricerad fastighet. Bohusläns museum vill påpeka att om framtida markarbeten skall genomföras inom rubricerad eller intilliggande fastigheter, skall Länsstyrelsen i Västra Götaland kontaktas, på grund av att fornlämningen Dragsmarks kloster är belägen i området.



Figur 5. Ledningsdragningen inom fastigheten Klostergård 1:41. Skala 1:2 500. Lantmäteriverket 2008-01-30. Dnr 601-2008/232.

REFERENSER

Litteratur

Kulturmiljövårdsprogram för Uddevalla kommun. 2002. Uddevalla kommun. Kultur och bibliotek. Uddevalla.

Otryckta källor

Bohusläns museum antikvarisk-topografiska arkiv.

TEKNISKA OCH ADMINISTRATIVA UPPGIFTER

Lst dnr:	220-192-28-91
BM dnr:	528/91D
BM pnr:	B214
Intrasisprojekt:	-
Fornlämningsnr:	2
Län:	Västra Götalands län
Kommun:	Uddevalla
Socken:	Dragsmark
Fastighet:	Klostergård 1:41
Ek. karta:	8130
Läge:	X 1250,3, Y 6466,5
Meter över havet:	5-6
Koordinatsystem:	-
Höjdsystem:	Rikets RH 70
Uppdragsgivare:	Anders Ehlin, Stockholm.
Ansvarig institution:	Bohusläns museum
Projektledare:	Marianne Karlsson Lönn
Fältarbetstid:	18 till 19 juni 1991
Arkeologtimmar:	8
Undersökt yta:	14 m ²
Arkiv:	Bohusläns museums arkiv
Fynd:	Inga fynd omhändertogs

FIGURFÖRTECKNING

Figur 1. Utsnitt ur GSD-Röda kartan/Fastighetskartan med platsen för undersökningen markerad. Godkänd ur sekretessynpunkt för spridning. Lantmäteriverket 2008-01-30. Dnr 601-2008/232.

Figur 2. Utsnitt ur GSD-Fastighets kartan, blad 8130, med platsen för undersökningen markerad. Skala 1:20 000. Godkänd ur sekretessynpunkt för spridning. Lantmäteriverket 2008-01-30. Dnr 601-2008/232.

Figur 3. Översikt över undersökningsområdet med fornlämningarna markerade. Skala 1:10 000. Godkänd ur sekretessynpunkt för spridning. Lantmäteriverket 2008-01-30. Dnr 601-2008/232.

Figur 4. Dragsmarks klosterruin, från öster. Fotograf Viktor Lundgren (1884-1967). Fotot förvaras på Bohusläns museum (UMFA54661-0136).

Figur 5. Ledningsdragningen inom fastigheten Klostergård 1:41. Skala 1:2 500. Lantmäteriverket 2008-01-30. Dnr 601-2008/232.



AVLOPPSLEDNING VID DRAGSMARKS KLOSTERRUIN

red. Bohusläns museum

Rapport 2008:27