

MURVERKSDOKUMENTATION I HÅBY KYRKA

Tomas Brandt

Rapport 2008:23



MURVERKSDOKUMENTATION I HÅBY KYRKA

Rapport från dokumentation av frilagt murverk
i Håby kyrka, augusti 2007

Håby socken, Munkedals kommun

Tomas Brandt

Rapport 2008:23



BOHUSLÄNS MUSEUM

MURVERKSDOKUMENTATION I HÅBY KYRKA

Rapport från dokumentation av frilagt murverk i Håby kyrka, augusti 2007

Håby socken, Munkedals kommun

BOHUSLÄNS MUSEUM

RAPPORT 2008:23

ISSN 1650-3368

Författare, layout och redigering Tomas Brandt

Grafisk form Gabriella Kalmar

Layout Andreas Hansen

Foto Om inget annat anges: Foto av författaren.

BOHUSLÄNS MUSEUM

Museigatan 1, Box 403, 451 19 Uddevalla

tel 0522-656500, fax 0522-656505

www.bohusmus.se

INNEHÅLL

| | |
|---|-----------|
| SAMMANFATTNING | 6 |
| BAKGRUND TILL DOKUMENTATIONEN | 7 |
| Kyrkan | 7 |
| <i>Beskrivning</i> | 7 |
| <i>Byggnadshistoria</i> | 8 |
| <i>Renoveringshistoria</i> | 8 |
| Syfte med dokumentationen | 9 |
| <i>Byggnadshistoriska frågeställningar:</i> | 10 |
| <i>Generella materialhistoriska frågeställningar:</i> | 10 |
| Metodik | 10 |
| DOKUMENTATIONSRISULTAT | 12 |
| Iakttagelser | 12 |
| <i>Murverk</i> | 12 |
| <i>Stenmaterial</i> | 15 |
| <i>Bruk</i> | 16 |
| <i>Färg</i> | 18 |
| Äldre iakttagelser | 18 |
| Tolkningsförslag | 20 |
| <i>Planlösning</i> | 20 |
| <i>Ingångar och fönster</i> | 20 |
| <i>Murverk</i> | 21 |
| <i>Fasadernas utseende</i> | 22 |
| <i>Puts- och murbruk</i> | 22 |
| REFERENSER | 24 |
| <i>Litteratur</i> | 24 |
| <i>Otryckta källor</i> | 24 |
| TEKNISKA OCH ADMINISTRATIVA UPPGIFTER | 25 |

SAMMANFATTNING

I augusti 2007 påbörjades en ommålning av Håby kyrka. I samband med detta putsades kyrkans norrvägg om. När den äldre putsen knackats ner var norrväggens murverk tillgängligt för dokumentation. Föreliggande rapport innehåller resultatet av dokumentationen.

I stort sett bekräftades vad som tidigare varit känt om kyrkans byggnadshistoria, men det visade sig också att de ombyggnadsarbeten 1731 som givit kyrkan dess nuvarande form förmodligen varit betydligt mer omfattande än vad som tidigare varit känt.

Kyrkans 1700-talsutseende blev också tydligt iakttagbart, med synlig sten och utstrukna fogar (i stället för som nu spritputs) och målad i en tydligt gulbeige kalkfärg.

Som ett direkt resultat av dokumentationsresultaten, ändrade man inriktning på den pågående ommålningen. I stället för att måla kyrkan vit som det var planerat, valde man med kort varsel att måla kyrkan i den gulbeige 1700-talskulör som dokumenterats några dagar tidigare.

Prover på de äldre murbruken visar på både medeltida och senare brukstyper, med bl a dessas blandningsförhållande.



Håby kyrka från norrsidan, under pågående ommålning och putsningsarbeten. Augusti 2007.

BAKGRUND TILL DOKUMENTATIONEN

Ommålning av Håby kyrka inleddes sommaren 2007. Vissa mindre lagningar i putsen var planerade i samband med detta, men på norrsidan satt putsen mycket dåligt, och reparationen blev därför större än planerat. Stora sjok rasade vid enstaka hammarslag, och beslutet blev att inte spara någon puts här.

I stort sett hela norrväggens murverk blev därmed frilagt och tillgängligt för dokumentation. Dokumentationen genomfördes 15 och 16 augusti 2007.

Kyrkan

Håby kyrka är en mindre församlingskyrka, med medeltida rötter, belägen i stations- och vägsamhället Håby, i Munkedals kommun i mellersta Bohuslän. Den ligger inom Foss-Krokstads kyrkliga samfällighet, där sedan 2006 Håby församling är sammanlagd med grannförsamlingen Foss. Både Håby och Foss är medeltida kyrksocknar, med var sin sockenkyrka av sten.

Kyrkan ligger i ett krönläge på en mindre ås i ett öppet dalgångslandskap. Den gamla nord-sydliga landsvägen genom Bohuslän har gått på krönet av denna ås. Den har därför passerat förbi omedelbart utanför kyrkogårdsmuren. Sedan 1990-talet leds trafiken på motorvägen ca 100 m längre söderut, och vägen invid kyrkan är nu lokalväg.

Beskrivning

Håby kyrka är byggd i sten, med vita spritputsade skalmurar. Långhuset är rektangulärt, med ett tresidigt kor. En sakristia är tillbyggd på norra sidan av koret. Taket är ett sadeltak, täckt med betongtegel. Tornet i väster är av trä, vitmålat och krönt av en kopparklädd spira. Stenbyggnaden är knappt 21 meter lång, och med trätornet blir den drygt 26 meter lång. Bredden är ca 10 meter.

Kyrkan har sex rundbågiga fönster in till kyrkorummet: Två på vardera långsidan, samt två i korets snedväggar. Huvudingång i väster genom tornets bottenvåning. En sidoingång på sydsidan framme vid koret. Den har en rundbågig omfattning av synlig sten, delvis täljsten. Omfattningen har en något ovanlig form, eftersom rundbågen är smalare än dörrposterna nedanför.

Kyrkan ligger i öst-västlig riktning, och som nämnts endast 15-20 meter från den väg som fram till mitten av 1990-talet var E6, tidigare Riksväg 2 och ännu tidigare "Kungsvägen" genom Bohuslän. Kyrkogården är därför

smal på sydsidan om kyrkan, och har i stället sin största utbredning åt öster och norr. Kyrkogården är omgiven av en stenmur som samtidigt fungerar som stödmur.

Byggnadshistoria

Håby kyrka är med all sannlikhet uppförd under 1100-talet, möjligen tidigt 1200-tal, och hade då en romansk planlösning med rektangulärt långhus och smalare rakslutet kor. Kyrkan hade ingång i söder och i koret. Den fick senare västingång, sannolikt under medeltiden.

Kyrkan var i dåligt skick i början av 1700-talet, och var rivningshotad. Inflytelserika personer i trakten motsatte sig dock detta, och genom en kraftsamling och även rikskollekt skedde en upprustning tillsammans med en ombyggnad 1731. Triumfbågen revs och koret vidgades till sin nuvarande tresidiga form, stora fönster togs upp, och sannolikt också läktare och det välvda innertaket. Den medeltida korporten flyttades med ut i den nya södra korväggen, dock gjordes den bredare än innan, med påföljd att den fick det något ovanliga utseende den har idag.

Hur dåligt skick kyrkan egentligen var i är svårt att veta. Något som motsäger att kyrkan befunnit sig i en riktigt lång tid av förfall innan 1720-talet är att det anskaffades ett ljudtak till predikstolen 1692. Möjligen kan kyrkan haft allvarliga grundläggande problem, som inte åtgärdats även om man gjort enstaka insatser, som exempelvis ljudtaket. En genomgång av kyrkoräkenskaperna från denna tid skulle förmodligen kasta mer ljus på denna period.

Kyrkan var länge tornlös, klockan hängde i en klockstapel placerad på den lilla bergknallen strax nordväst om kyrkporten. Klocktornet av trä vid västgaveln byggdes 1869.

1871 byggdes en sakristia till på östgaveln, som 1939 ersattes av den nuvarande (se nedan). Mindre arbeten mellan 1731 och 1800-talets slut är inte kända, men korporten har satts igen någon gång, förmodligen under 1800-talet.

Renoveringshistoria

Det är 1731 års ombyggnad och 1869 års tornbygge som givit kyrkan dess grundläggande form så som vi ser den idag, med dess långhus och kor av sten och dess torn av trä. I tillägg till detta är det de två renoveringar 1915 och 1939 som givit kyrkan dess utseende så som vi ser den idag. Det rör såväl interiör som exteriör (kanske i högre grad interiören), men någon djupare

redogörelse för de inre arbetena görs inte här. Båda dessa renoveringar kan anses vara historiemedvetna, dvs man ville på olika sätt betona kyrkans tidigare historia snarare än sin samtid.

1915 års renovering berörde främst interiören, till skillnad från 1939 då arbetena var mer genomgripande. Då revs sakristian från 1871 på östsidan, och en helt ny sådan byggdes på norrsidan. 1700-talets kordörr, som blivit igenomrad i mellanperioden, togs åter upp. Renoveringen leddes av arkitekt Axel Forssén, som gjorde flera liknande renoveringar i äldre kyrkor.

Senare utvändiga arbeten har i princip endast varit reparationer.

När det gäller de utvändiga putsmaterialen, så var det så att 1939 så togs all äldre puts ned på hela södra långsidan och hela koret, och kanske även på västgavelns södra del. Dessa ytor fick en helt ny spritputs. Förebilden för putsens ytstruktur bör ha varit den kvarvarande putsen på norrsidan, men det är inte helt säkert.

Norrsidans puts togs inte ner, men det gjordes lagningar där. Det har sannolikt också skett senare lagningar på norrsidan. Precis vid vilka tillfällen som det skedde putsreparationer på norrsidan mellan 1939 och 2007 har inte dokumenterats, eftersom hela det putsskiktet nu är avlägsnat. Senaste större ommålningen av kyrkans putsade ytor utvändigt bör ha varit 1981.

Syfte med dokumentationen

Kyrkans byggnadshistoria är som nämnts känd i stora drag. Ett frilagt murverk gav dock möjligheten att fördjupa dessa kunskaper, och ett antal frågeställningar som rör Håby kyrkas historia presenteras nedan.

Ett annat frågekomplex rör äldre material och byggnadstekniker, och där inte minst vilka mur- och putsbruk som använts, hur de sett ut och varit uppbyggda. Frilagda murytor av äldre datum ger möjlighet att ta prover som man annars inte kommer åt. Behovet av mer systematiskt kunskapsuppbyggnad inom detta område belyses i Riksantikvarieämbetets rapport *"Kalkputs 2003/2004 – kunskap och praxis i fyra län"* (RAÄ 2004).

Med syfte att undersöka äldre kalkbruks egenskaper, sammansättning, appliceringsteknik etc har nyligen två avhandlingsarbeten avslutats. Sölve Johansson har undersökt ursprung samt hydraulicitet i äldre kalkbruk, från medeltid och fram till 1900-tal, i sin doktorsavhandling *"Hydrauliskt kalkbruk. Produktion och användning i Sverige vid byggande från medeltid till nutid"*, där bl a bruksprover från bohuslänska kyrkor ingår (Johansson 2007). Kristin Balksten har undersökt bl a bearbetningens effekter på kalkbruk, hittills redovisat i licentiatsavhandlingen *"Kalkputs – porstrukturens betydelse för*

beständighet” (Balksten 2005), och vidare i det avhandlingsarbete som lagts fram senare under hösten 2007 (Balksten 2007). Båda dessa har konsulterats i samband med dokumentationen. Kristin Balksten har ansvarat för provtagning och analys av

Byggnadshistoriska frågeställningar:

- Har Håby kyrka haft en ingång på norrsidan (vilket exempelvis grannkyrkan Foss har haft)?
- Finns det spår efter äldre fönsteröppningar?
- Finns det skarvar etc i murverket som visar på hittills okända utbyggnadsetapper?
- Vilka partier i muren är ursprungliga och vilka är från senare tider?
- Hur har kyrkans utseende (ytbehandling, färgsättning etc) varit under äldre tider?

Generella materialhistoriska frågeställningar:

- Vad kan murverket säga om olika äldre tiders murningssätt, stenmaterial, stenbehandling (fint huggen eller tuktad t ex) mm?
- Vilka typer av bruk har förekommit, och under vilka perioder?
- Vad går att säga om brukens sammansättning, ursprung, egenskaper etc?
- Är den beigegula kalkfärgen pigmenterad eller är det en materialfärg?

Metodik

Fullständig uppritning av murverket har inte bedömts som nödvändigt. Det hade heller inte funnits resurser att genomföra en sådan.

I stället har murverket fotograferats, dels med svartvit film för arkivering och dels med digitalkamera för rapport och efteranalys. Prover på olika typer av bruk har tagits.

Historiska uppgifter om Håby och andra kyrkor, där ingen särskild källa nämns, är insamlade i samband med Bohusläns museums inventering av kyrkor i Bohuslän 2002-2005, som finns tillgängligt i Kulturmiljövärdens bebyggelseregister (www.bebyggelseregistret.se).



Kyrkan 1924, dvs före de ändringar som skedde 1939. Foto Dan Samuelsson, Bohusläns museums arkiv.



Det parti som dokumenterades. Se vidare det större fotot på sidan 13.

Foto från byggnadsställningen.



DOKUMENTATIONSRISULTAT

lakttagelser

Här nedan presenteras iakttagelserna, kategori för kategori.

Murverk

- Det parti som förefaller mest orört sedan byggnadstiden, och som därmed bör vara medeltida, är partiet mellan fönstren (se foto t h). Här består murverket till stor del av någorlunda jämnt tuktad sten. Skiften är någorlunda jämna, med bitvis en jämn växling mellan högre och lägre skift. Sannolikt är stenen i de högre skiften "stående" och i de lägre skiften "liggande", och där de "liggande" stenarna oftare binder tvärs igenom

Mitt under det östra fönstret går troligen skarven mellan medeltida murverk (t h) och 1731 års ombyggnad (t v).



Foto från västgaveln, där man ser sprickan där hörnkedjan släppt från det annars jämna och troligen medeltida murverket i gaveln. Västgavelns murverk ligger annars egentligen i förband med hörnkedjan, men på de ändringar som skett på långsidan har ändå denna sprickbildning uppstått.

En grundförstärkning är omtalad 1939, troligen handlade det om att säkra hörnet. De lagningar som var gjorda 1939 har inte sedan gått upp, och troligen är hörnet därmed stabiliserat.





Norrsidans murverk, med skarvar mm markerade.

Prickade linjer markerar troliga murverksskarvar. Skarven under östra (=vänstra) fönstret är dold av en buske, men kan ses på bilden på motsatt sida. Till höger om västra (=högra) fönstret finns en osäker skarv. Det kan röra sig om samma byggnadsetapp, men murningssättet skiljer sig trots allt en hel del.

Sprickor är markerade med heldraget. Den högra sprickan följer i stort sett den nordöstra hörnkedjan.

Det parti som förutom ovan nämnda hörnkedja bör vara medeltida är partiet mellan fönstren. Det är jämnast i sin nedre halva, blir något ojämnare högre upp.

T står för tegel och **Tj** för Täljsten.

muren än vad de "stående" gör. Detta utseende är gemensamt för medeltida kyrkomurverk i Bohuslän, i den mån det kunnat iakttas (författarens egna iakttagelser på bl a Bokenäs gamla kyrka, Bärfendal (Bohusläns museum 2000), Skee (Bohusläns museum 2001), Torsby kyrktorn, Ytterby kyrkoruin, stenmaterial från Tossene och Askums nu rivna kyrkor mm). Kvadermurverk förekommer t ex endast i Skee kyrkas kor.

- Kvaderhuggning förekommer endast i hörnedjan, som också bör vara medeltida. Det förekommer också på enstaka sekundärt placerade stenblock. Inga stenblock med någon form av dekorativ utformning (hålkäl, rundad kant, välvning etc) har iakttagits.

- I de delar som sannolikt är omlagda förekommer samma sten som ovan, eftersom den är återanvänd, men lagd på ett mycket mer oregelbundet sätt. Här ligger också enstaka välhuggna block bland de övriga, uppenbart placerade i sekundära lägen. Detta har tydligast kunnat iakttas på en lite större sten, placerad i partiet mellan västra fönstret och NV hörnet. Den är så välhuggen och har så rak (högerkant, att den med säkerhet inte sitter på sin ursprungliga plats. Den sitter också så långt ner (ca 1,5 meter över marken) att den är en av de viktiga indikatorerna på att detta parti är omlagt.

- Murkrönet avslutas med småsten och framåt kordelen även med tegelsten.

- Murverket mellan västra fönstret och NV hörnet är mer oregelbundet än murverket mellan fönstren.

- Det finns en tydlig skarv som löper rakt ner mot sockeln från västra fönstrets östra sida. En annan skarv finns rakt under det östra fönstret. (Se foto).



Västra delen av väggen. Sprickan längs hörnedjan väl synlig, bl a eftersom den är ilagad med mörkare bruk.

Bakom byggnadsställningen, till vänster om stegen, sitter i ett ommurat parti en mycket regelbundet huggen sten. Det är uppenbarligen inte dess ursprungliga placering och läget ca 1,5 m ovan mark visar på att muren har lagts om åtminstone så långt ner, troligen ända ner till grunden.

- Det löper en spricka mellan NV hörnkedjan och intilliggande långväggsmurverk. Denna spricka är samtidigt också skarv mellan murverk av olika ålder. Motsvarande spricka finns också på gaveln, men är där troligen inte någon skarv. Sprickorna har lagats i flera gånger. Det är uppenbart att hörnkedjan släppt taget från intilliggande murverk. En grundförstärkning som omtalas i 1939 års byggnadsbeskrivning är troligen utförd för att säkra sprickorna i hörnet (Forssen 1939:1)

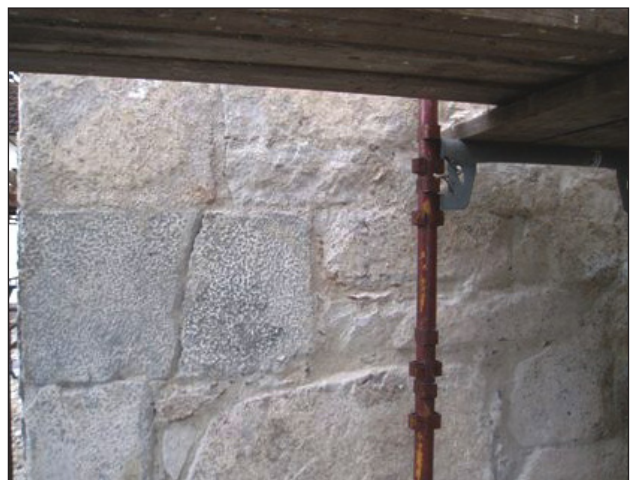
- Iakttagelserna på plats pekar på att murverket mellan västra fönstret och NV hörnet, hörnkedjan undantagen, kan vara ommurat, från krönet ner till sockeln. Ett rimligt antagande är att det skett vid reparationen på 1730-talet, men detta går inte säkert att avgöra. Närliggande exempel på motsvarande omfattande murverksarbeten finns i Bärfendal 1725, då hela södra långhusväggen murades om (Bohusläns museum 2000).

Stenmaterial

- Väggen är byggd av tuktade "gråstensblock", dvs granit- och gnejsblock. Relativt stor variation i storlek, men använt på ett systematiskt sätt. Variation också i stenens karaktär och kornighet, vilket indikerar att det är tuktad fältsten som använts (dvs inte från ett stenbrott).

- (Åtminstone) sex stenblock av täljsten finns inmurade, på skilda platser. Alla är jämnt huggna med raka kanter etc. Två av dem sitter i den NV hörnkedjan: Andra stenen nedifrån samt den översta i kedjan. Båda troligen ursprunglig plats. Två sitter på västgaveln, högt upp nära tornväggen, troligen ursprunglig plats. Två sitter inmurade ovanför östra långhusfönstret, vilket är en sekundär placering i samband med murningen av fönstret.

Höger: Två täljstensblock mörkmarkerade ovanför östra fönstret. Nedan vänster: Tegelsten avjämnar murkrönet på vissa partier. Nedan höger: Ett täljstensblock i hörnkedjan, som spruckit p g a den ojämna belastningen efter ombyggnaden 1731.



- Det bör noteras att det finns åtminstone tre-fyra täljstensblock också i kyrkogårdsmuren. Dessa har form och bearbetning som indikerar att de ursprungligen suttit i kyrkans murverk.

- De (fåtal) tegel som förekommer är handslagna, ganska ojämna och med tjocklek varierande mellan 4,5 och 5 cm, längd 20-22 cm, merparten omkring 21 cm.

- Som skolning förekommer också taktegelskarv, av 17-1800-talsutseende. För små bitar för att ta några mått.

Bruk

- Väggen var putsad med en kalkspritputs, med en ljus grå materialfärg. I detta finns många lagningar med mörkare cementhaltigt bruk. På några ställen ligger den cementhaltiga putsen utanpå kalkputsen. Under spritputsen finns utstrukna fogar, av flera sorter, men inga ytterligare lager med puts.

- Bakom fogbruket har inte kunnat iakttas något sätt- eller murbruk, där är istället hålrum mellan stenarna.

- Stratigrafi för bruken, räknat inifrån (alla bruken gulvita kalkbruk om inget annat anges):

1. Enstaka rester av mycket gammalt bruk, möjligen medeltida. I fogar.
2. Äldre fogbruk, sannolikt ej medeltida (för stor mängd ballast) utan 1600-1700-tal. Innehåller bl a tegelkross. Förekommer i "äldre partiet" mellan fönstren.
3. Gulbrunt fogbruk av lera, relativt stabilt där det sitter men smulas om man t ex sticker kniven i det. Förekommer i "äldre partiet".
4. Fogbruk med nöthårsarmering. Detta är det innersta som förekommer över hela ytan. Det finns inne i fogar och som utstrukna fogar. Förekommer här och var tillsammans med skolning av telgeskarv (taktegel).
5. Som skikt 4, men utan bemålning. I så fall en fogning före nästa puts.
6. Gråvit kalkspritputs, 1-2 cm tjock, som täckt hela fasaden.
7. Sentida cementhaltiga lagningar av kalkspritputs, i och på denna.

Prover har tagits på skikt 1 (bruksprov 1) och skikt 4 (bruksprov 2). Det finns ytterligare fogbruksrester som varit svåra att placera i stratigrafien. Ett sådant har tagits prov på (bruksprov 3). Se vidare i bilaga 1 "Tunnslipsanalys av bruk från Häby kyrka".

De tre bruksproverna är ganska lika vad gäller materialval och blandningsförhållanden. I jämförelse med bruksprover från andra delar av landet, påminner prov 1 (skikt 1) mycket om medeltida bruk, medan prov 3



Ovan: Kyrkans putslager: Ytterst mörkfärgad cementhaltiga putslagningar, därefter kalkspritputs, och underst den beigegula kalkfärgen direkt på stenen.

Höger ovan: Under den vita kalkspritputsen fogbruk med nöthårsblandning.

Höger: Motsvarande utstrukna fogbruk, här med skolning av taktegelskärv.



påminner mer om senare lagnings- och 1700-talsbruk vad gäller ballastens mängd och kornstorlek.

Alla bruksproverna kommer från bruk gjorda av luftkalk, som när bruket tillverkades troligen har varit i form av lagrad kalkpasta. I prov 2 (skikt 4) förekommer även hydrauliska komponenter i mindre mängd, dels tegelmjöl men kanske även en del lermineraler som kommit med i bränningen. Det ser inte ut som att de har haft någon betydelse för brukets egenskaper. På denna puts finns kalkfärg i minst 10 lager, applicerade vid minst 7 tillfällen.

Färg

- Flera lager vit kalkfärg ytterst, på spritputsen, hur många har inte dokumenterats.

- Under det putslager som togs ned sitter flera lager kalkfärg direkt på stenen. Dessa lager finns över hela fasaden. Tre lager kunde särskiljas, men kan vara ytterligare ett. Dessa lager är alla gulaktiga, i mycket snarlika nyanser. Inmätning enligt NCS ger ungefär 1005-Y40R på ett av lagren, snarlika 0505-Y40R på ett annat.

Äldre iakttagelser

Vissa iakttagelser gjordes vid renoveringen 1939, av Axel Forssén som också var arkitekt för renoveringen. Redogörelsen är mycket kortfattad. Här citeras det parti som har relevans för undersökningen (Forssén 1939:2):

"I västra gaveln har funnits en sannolikt senmedeltida port med huggen omfattning och karm av sten, som emellertid vid den föregående restaureringen helt har spolierats. Rester av de i muren kvarsittande avhuggna stenblocken finnes kvar.

Under golv har återfunnits en huggen sten med kant av hålkäl och platt, troligen en del av den gamla triumfbågens anfangslist.

Å den södra fasaden, vars puts till större delen måste nedtagas då den var mycket skadad, har återfunnits, dels större delen av den ursprungliga sydportalen, dels en korportal. Denna senare är troligen av medeltida ursprunglig, men flyttad hit vid kyrkans tillbyggnad på 1700-talet. Jag hade föreslagit församlingen att hela södra fasaden skulle fogas och icke putsas ånyo, som det ursprungliga restaureringsförslaget föreskriver. Det är ju nämligen ett ganska vackert murverk och härigenom skulle ju de båda återfunna portalerna åter helt komma i dagen. Fasadens fogstrykning vill församlingen emellertid icke gå med på, utan håller på dess putsning i enlighet med det tidigare fastställda förslaget. Härvid skulle emellertid den gamla sydportalen på lämpligt sätt markeras i putsen och korportalen åter upptagas i enlighet med bifogade ritning.

Korportalens nuvarande yttre vänstra hörn är troligen det ursprungliga långhusets sydvästhörn. Härinnanför finnes rester av en mur, som troligen varit långhusets ursprungliga östmur och triumfbågmuren. Dessa rester kunna dock icke exakt ange murens ursprungliga tjocklek eller triumfbågens storlek.

Enär korets nuvarande östra mur är avsevärt tjockare än de båda runda murarna, är det troligt att den är kyrkans ursprungliga östra kormir och att således långhuset anslutits till ett rektangulärt kor.

Några igenmurade romanska fönster kan icke upptäckas i sydfasadens murverk."



Från renoveringen 1939. Jämför med fotot från 1924 på sid 11. Foto: Oscar Färdig, Bohusläns museums arkiv.

De mest jämna partierna på långväggen, t ex mellan fönstren, är de medeltida partierna. Koret närmast i bild är uppmurat 1731.

Vänstra dörrposten i den lilla ingången till koret är troligen det medeltida långhusets nordösthörn.

Spår efter den igenmurade syddportalen kan skönjas invid det västra (=vänstra) fönstret, men är svåra att urskilja pga byggnadsställningen, gravvårdar och grönska.

Kommentar: I näst sista stycket nämns korets "runda" murar, det syftar naturligtvis på korets snedväggar.

Vad man kunde fastlägga var alltså kyrkans ursprungliga planform, att den haft en sydingång och en koringång, samt att en västingång senare under medeltiden ersatt sydingången. Man har också sett att murverket inte varit putsat utan haft sk utstrukna fogar. Det senare skrivs inte uttryckligen, men bör vara orsaken till att Forssén under arbetets gång gjort ett försök att ändra i planeringen för att kunna återgå till detta äldre utseende. Som synes ville församlingen inte det, och kyrkan blev spritputsad så som ursprungligen varit planerat.

Forsséns datering av västingången till "senmedeltida" är en slutledning baserad på det faktum att en sydingång bör vara äldre än en västingång, samt att den har fint huggna stenar av medeltida karaktär, vilket skulle utesluta datering till 1500-tal eller senare.

Tolkningsförslag

I nuläget är den enda kända tidpunkten för större renoveringsarbeten längre tillbaka de arbeten som skedde 1731. En genomgång av äldre kyrkoräkenskaper skulle kunna fastställa säkrare tidpunkter för det som nu kunnat iakttas. Läger man ihop de nu gjorda iakttagelserna med tidigare iakttagelser får man följande bild:

Planlösning

Kyrkan är alltså såvitt vi vet byggd på 1100-talet eller tidigt 1200-tal. Den var lika lång som idag, men koret hade annan form (rektangulärt långhus med smalare kor). Nuvarande planlösning efter ombyggnad 1731.

Ingångar och fönster

Kyrkan har haft sydingång, som senare ersatts av en västingång som kyrkans huvudingång. Det har antagits att detta skett under hög- eller senmedeltid. Detta eftersom dess omfattning enligt iakttagelserna 1939 varit "huggen", dvs finhuggen, och antagandet är förmodligen riktigt.

Men man kan inte vara helt säker på denna datering. Jämför man med grannkyrkan Foss byggnadshistoria, så var det först vid dess ombyggnad 1733-1734 som nord- och sydportalerna där ersattes av en västingång. Man kan teoretiskt sett mycket väl i Håby 1731 ha flyttat en (eventuell) norrportal

till västgaveln, om det nu stämmer att man vid arbetena 1731 byggt om ett stort parti av norrväggen, och därmed fått tillgång till norrportalens stenar. Detta är naturligtvis en spekulation, men den visar på osäkerheten i tidpunkt för västportalen.

Ingång till koret på dess sydsida, såväl före 1731 som efter. Denna ingång igensatt senare, troligen under 1800-talet. Koringången återupptagen 1939.

En ingång på norrsidan är en möjlighet, men om det verkligen funnits någon eller ej har inte kunnat fastställas.

Det är rimligt att anta att kyrkans fönsteröppningar som vi nu ser dem härrör från 1731, men det är inte omöjligt att de också är ytterligare förstörade senare.

Det finns nämligen en spricka i det ommurade partiets övre del, liksom en möjlig etappskarv strax väster om det västra fönstret, som indikerar att det kan vara fråga om flera ommurningar i anslutning till det västra fönstret på norra långhusväggen.

Spår av äldre fönster har inte kunnat iaktas, vare sig 1939 eller nu.

Murverk

Någon gång, senast 1731, har norrväggens västra del troligen rivits ned från krönet ner till sockeln. Därefter har den murats upp igen, nu med ett stort fönster i. Hörnkedjan har behållits intakt (vilket senare lett till sprickor mellan hörnet och intilliggande väggar).

Skarven mellan det ommurade och det orörda murverket går rakt nedanför det västra fönstrets östra smyg. Orsaken till att man gjort ett så omfattande arbete kan vi bara spekulera i, men det hänga samman med att man skulle ta upp en fönsteröppning och att muren samtidigt haft skador som gjort en mer omfattande reparation nödvändig.

1731 har murkrönet jämnats av med ett tunt skift, bestående av både mindre sten och av tegelsten, och det nuvarande hammarbandet, synligt under taklisten, har lagts dit. Någon ytterligare höjning av vägglivet kan inte ses, utan väggarnas ursprungliga höjd bör ha varit densamma som nu, på någon decimeter när.

Det parti i norrmuren som sannolikt är orört sedan kyrkan byggdes, är partiet mellan fönstren, åtminstone dess nedre del. Här finns jämna skift med jämnt tuktad sten. Halvvägs upp blir murverket mer oregelbundet, och det finns en möjlighet att här har skett någon form av reparation. Den bör dock ha skett före 1731, eftersom det finns bruksrester här som inte återfinns i det 1731 ommurade partiet i väggens västra del.

Vid dokumentationen 1939 antogs södra långhusväggen vara ursprunglig

i sin helhet (med undantag för fönsteröppningarna). Sydportalen i dess västra del tillsammans med dess östra hörnkedja indikerar att så kan vara fallet, åtminstone i dess nedre del. Vad den nu gjorda dokumentationen visar är att det i den norra långhusväggen kan vara relativt stora partier som berörts av olika byggnadsarbeten. De enda partier som någorlunda säkert kan sägas vara orörda är alltså nedre halvan av väggen mellan fönstren, samt hörnkedjan och den del av gaveln som är synlig.

Fasadernas utseende

Trots osäkerheten kring "nöthårsbruket" så är det i huvudsak skedet mellan 1731 och 1800-talets spritputsning som kunnat iakttas. Det är ett utseende med en fogad gråstensmur som avfärgats med en ljus gulbeige kalkfärg. Fogarna har varit utstrukna för att göra ytan någorlunda jämn. Man har alltså kunnat se murens struktur genom färgen. Detta utseende bör rimligen ha varat genom minst tre ommålningar (1731 plus två till), dvs i princip hela 1700-talet ut, och en okänd tid in på 1800-talet.

Därefter har kyrkan blivit putsad med en puts som täckt hela ytan, och som målats vit. Putsen har varit en spritputs, med ett utseende karaktäristiskt för 1800-talets spritputser, med relativt lite korn i ytan. Detta utseende har den haft fram till idag, även om 1939 års puts har ett mer modernt utseende, dvs med mer korn i ytan.

Puts- och murbruk

Ett bruksprov har medeltida karaktär. I norrväggen finns därmed flera fogbruk som sannolikt spänner över hela kyrkans historia, från medeltid fram till modern tid.

Fram till 1800-talet har det rört sig om fogning med utstrukna fogar, putsning i egentlig mening har inte skett förrän på 1800-talet. Bruken har varit kalkrika, med blandningsförhållande mellan 1:1 och 2:1 (kalk:ballast). De äldre bruk som tagits prov på har varit gjorda av luftkalk, även om en mindre mängd hydrauliska komponenter kunnat iakttas i skikt 4. Kalken har stora likheter med den traditionellt tillverkade Gotlandskalken som finns tillgänglig idag, dvs. våtsläckt lagrad kalkpasta.

Skikt 4 är det första som förekommer över hela fasaden, vilket gör det sannolikt att det härrör från 1731. Efter 1731 har norrväggen kalkats om ytterligare minst 6 gånger, innan nästa putsskikt applicerats.

REFERENSER

Litteratur

Balksten, Kristin (2005): Kalkputs – Porstrukturens betydelse för beständighet. Licentiatsavhandling i oorganiskt miljö kemi, CTH. Göteborg.

Johansson, Sölve (2007): Hydrauliskt kalkbruk. Produktion och användning i Sverige vid byggande från medeltid till nutid. Göteborg Studies in Conservation 20. Rev version av doktorsavhandling i miljövetenskap vid CTH 2006. Göteborg.

Riksantikvarieämbetet (2004): Kalkputs 2003/2004 – kunskap och praxis i fyra län. Stockholm.

Otryckta källor

Bohusläns museum (2000): Utvändiga reparationer på Bärfendals kyrka, antikvarisk kontrollrapport. Bohusläns museum rapport 2000:26/Tomas Brandt. Uddevalla.

Bohusläns museum (2001): Utvändiga reparationer på Skee kyrka, antikvarisk kontrollrapport. Bohusläns museum rapport 2001:24/Tomas Brandt. Uddevalla.

Forssén, Axel (1939:1): Arbetsbeskrivning till byggnadsarbetena vid restaureringen av Håby kyrka i Bohuslän, april 1939. I Foss-Krokstad kyrkl samf arkiv.

Forssén, Axel (1939:2): Renoveringsrapport från Håby kyrka 1939-09-11. Dnr 3551/39. ATA.

Inventering av kyrkor i Göteborgs stift 2002-2005, Munkedals kommun. Utförd av Bohusläns museum. Publicerad i Kulturmiljövårdens bebyggelseregister www.bebyggelseregistret.se (2007-08-29)

TEKNISKA OCH ADMINISTRATIVA UPPGIFTER

Lst dnr: 433-67174-2004, beslut 2005-01-12.

Län: Västra Götalands län

Kommun: Munkedal

Socken: Håby

Fastighet: Håby 7:1

Arkiv: Bohusläns museums arkiv

Figurförteckning

Figur 1: Utsnitt ur GSD-Röda kartan/Fastighetskartan med platsen för undersökningen markerad.

Foto sid 9: UMFA 54451:0373 Dan Samuelsson 1924, Bohusläns museums arkiv. Något beskuren.

Foto sid 17: UMFA 54429:0388 Oscar Färdig 1939. Bohusläns museums arkiv. Något beskuren.

Alla övriga foton är digitala foton av författaren.

Bilagor

BILAGA 1. *Tunnslipsanalys av bruk från Håby kyrka, Kristin Balksten 080208*

BILAGA 1. Tunnslipsanalys av bruk från Håby kyrka, Kristin Balksten 080208

Tunnslipsanalys av bruk från Håby kyrka

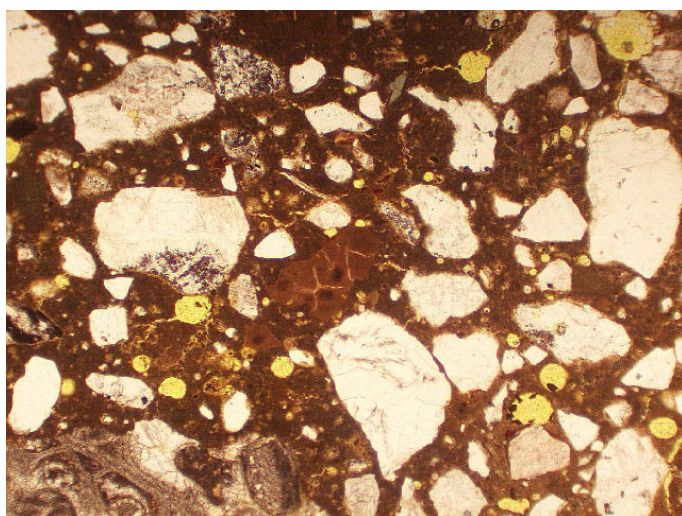


Kristin Balksten
Munkedal 2008-02-08



Prov nr 1

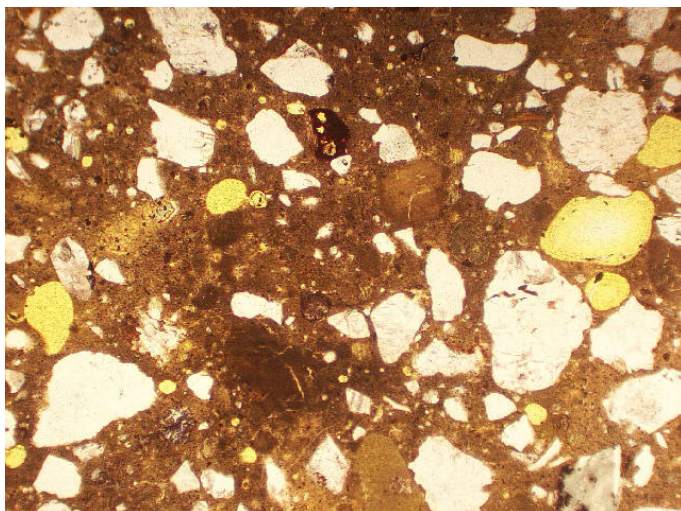
Provet är taget från Håby kyrkas norrfasad. Det är ett kompakt kalkrikt vitt bruk med små ballastkorn av mestadels granit av storleken 0-2 mm. Luftporer på upp till 2 mm syns också tydligt. Vita kalklumpar är urskiljbara.



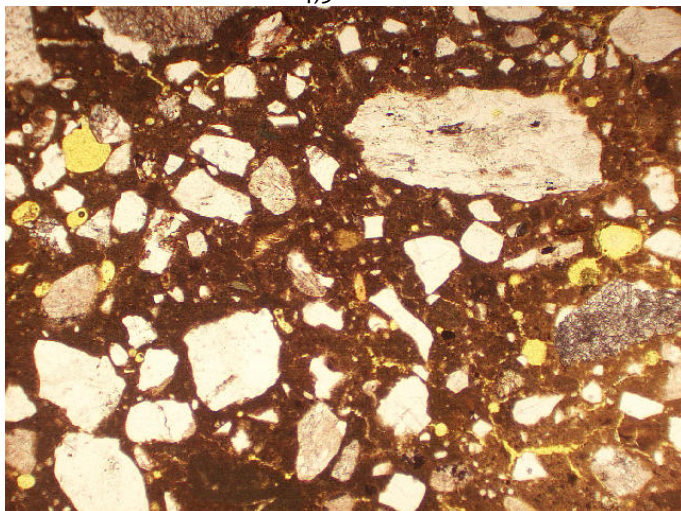
Nederkant bild motsvarar 4,5 mm.

När bruket studeras i tunnlip med 20 x förstoring visar sig ett bruk gjort på luftkalk. De opiska kalkpartiklarna indikerar att det är lagrad kalkpasta som har använts, se den ljusbruna partikeln i bildens mitt. Majoriteten av ballastkornen har storleken 0,1-1 mm.

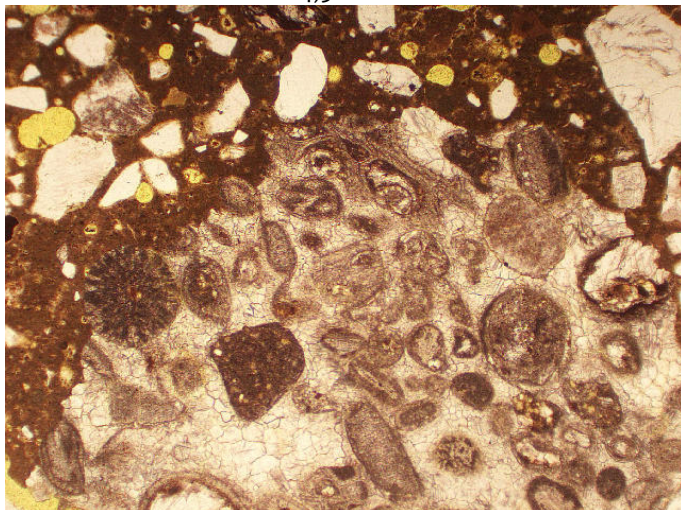
Blandningsförhållandet är ca 1:1 i volymförhållande mellan kalkpasta och sand, eventuellt något kalkrikare.



Nederkant bild motsvarar 4,5 mm.



Nederkant bild motsvarar 4,5 mm.



Nederkant bild motsvarar 4,5 mm.

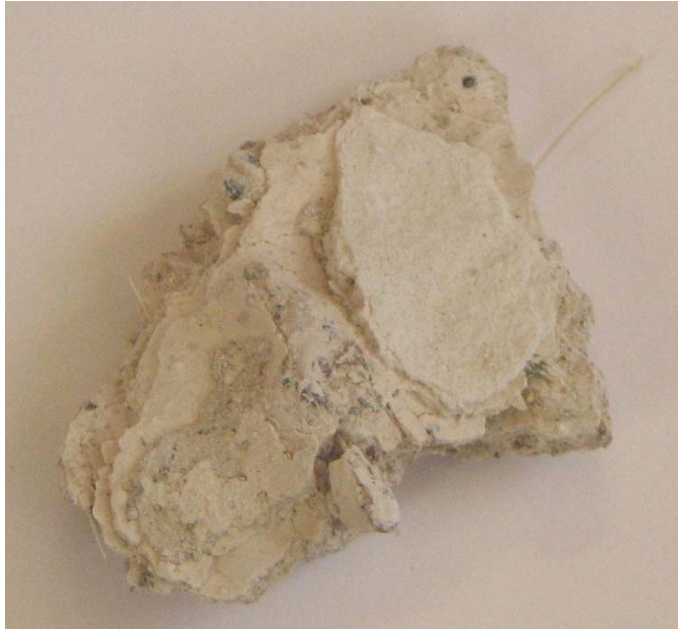
Prov nr 1

Bruket är både homogent och kompakt. Inga krympsprickor förekommer i provet mer än i de opiskade kalkpartiklarna.

Det finns ett fåtal runda luftporer, här markerade genom den gula färgen som de får när de fylls med fluorescerande epoxy.

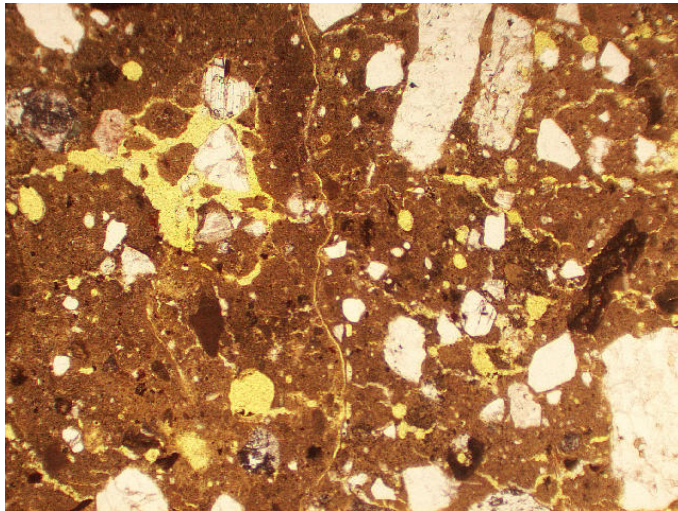
De båda bilderna till vänster visar att det finns partier i bruket som har mer kalk än andra där sanden har samlat sig.

I bruksprovet finns en större sten som är en fossilrik kalksten med ca 5 mm i diameter.

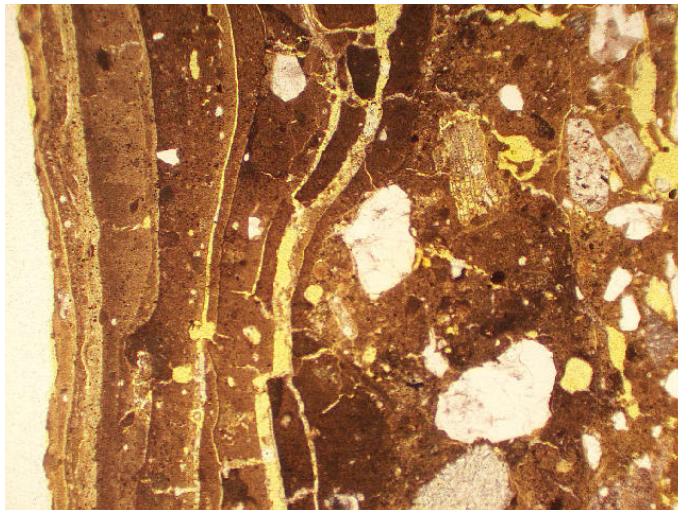


Prov nr 2

Provet är taget från putsen på Håby kyrkas norra fasad. Provet innehåller mycket hårfibrer som fungerat som armering i putsen och tagit upp krympsprickor bl.a. Provet täcks av många lager tjock vit kalkfärg som bitvis skiktat sig.



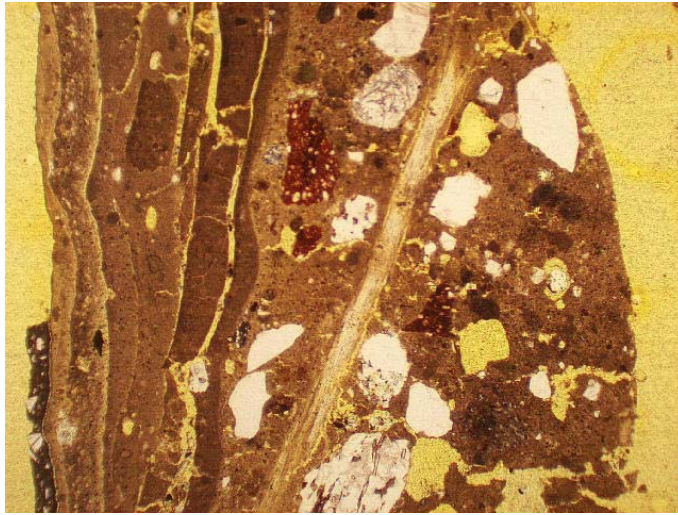
Nederkant bild motsvarar 4,5 mm.



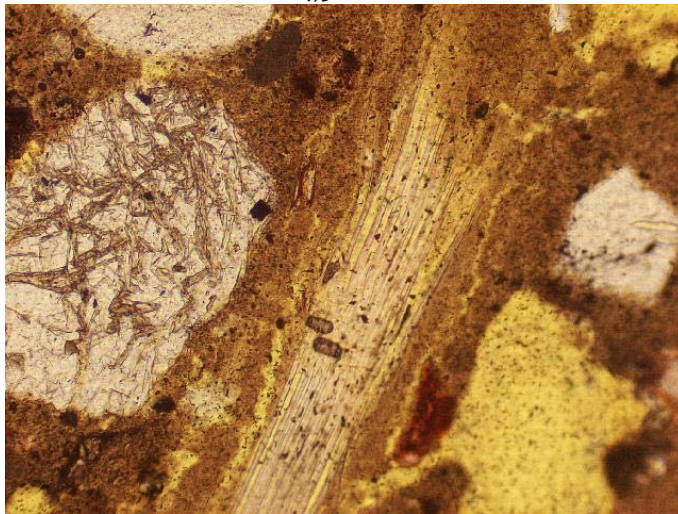
Nederkant bild motsvarar 4,5 mm.

Provet är kalkrikt och uppbyggt i flera lager. Blandningsförhållandet är ca 2:1 i volymförhållande mellan kalk och sand vilket innebär att det är ett mycket kalkrikt bruk. Kalken innehåller en del opiskade kalkpartiklar av luftkalk vilket innebär att det har blandats av kalkpasta. Här finns även en del små partiklar av hydrauliska komponenter vilket troligen innebär att kalkstenen har innehållit en mindre mängd lermaterialer alternativt att bränd lera har tillförts kalken. Det är dock i så liten utsträckning att de inte bör ha påverkat brukets egenskaper nämnvärt vid tillverkningskedet.

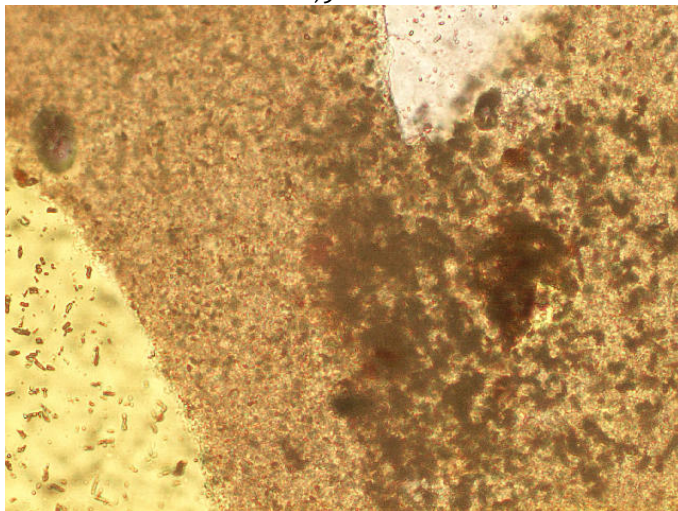
Bruksprovets yttersta 2 mm består av kalkfärg som förekommer i minst tio urskiljbara lager vilka ser ut att ha applicerats vid 7 olika tillfällen med tjockflytande kalkfärg som ser ut att vara mer kalkrik än 1:1 i volymförhållande mellan kalkpasta och vatten.



Nederkant bild motsvarar 4,5 mm.



Nederkant bild motsvarar 0,90 mm.



Nederkant bild motsvarar 0,225 mm.

Prov nr 2

Bruket innehåller hår vilket syns i bilden till vänster som ett diagonalt streck i bildens mitt. I provet förekommer också tegelpartiklar av ca 0,1-0,5 mm storlek. Tegelröda med vita prickar syns de på båda sidor hårstrået.

Här syns 7 färgskikt applicerade vid 4-5 tillfällen. Yttersta färgskiktet som syns till vänster i bilden består av hydrauliskt bindemedel och fint fyllnadsmedel i ett skikt

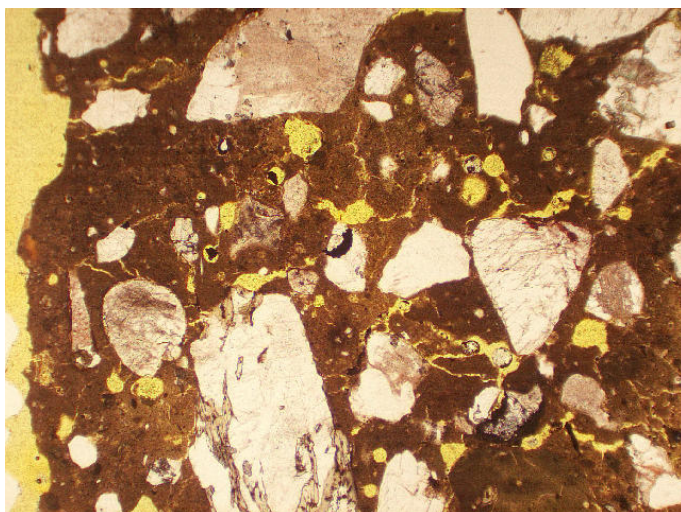
Bilden till vänster visar ett hårstrå med dess fibrer i närbild.

Bilden till vänster är en 400x förstoring av en hydraulisk partikel här i form av brända lermineraler som ligger inbäddade i kalken.

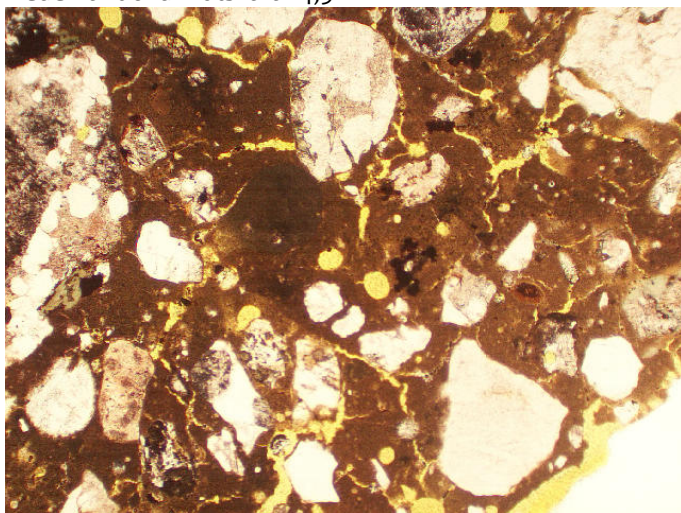


Prov nr 3

Provet är taget i fogen på Håby kyrkas norra fasad. Liksom föregångarna är det ett kalkrikt bruk. Här förekommer fler större ballastkorn än i de andra två. Ballasten består av natursand med runda korn, kornstorleksfördelning mellan 0-4 mm. Kalken är relativt vit.



Nederkant bild motsvarar 4,5 mm.

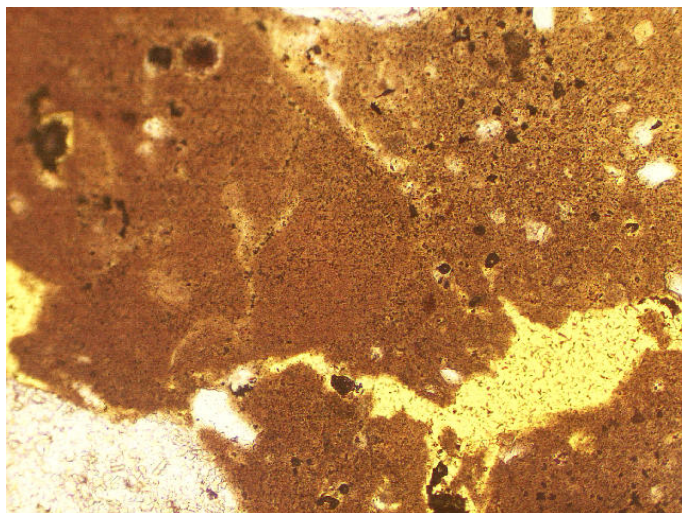


Nederkant bild motsvarar 4,5 mm.

Kalken i bruket ser ut att vara våtsläckt kalk pga. dess jämna struktur, finkornighet och dess inre krympsprickor. Ett fåtal opiskade kalkpartiklar förekommer, i bilden till vänster syns en sådan brun partikel i nedre kanten till höger.

Provet innehåller runda luftporer samt kapillärporer i form av krympsprickor.

I ballasten är storleken övervägande mellan 1-4 mm. Ytterst få finare partiklar förekommer.



Nederkant bild motsvarar 0,90 mm.

Prov nr 3

Vid 100x förstoring framträder den jämna strukturen som våtsläckt ren luftkalk får.

Kommentar till analyserna

Blandningsförhållanden är ungefärliga och kan fungera som utgångspunkt vid tillredning av lagningsbruk. De är uppskattade genom jämförelser med ett stort referensmaterial som framtagits inom det forskningsprojekt som resulterade i avhandlingen »Traditional lime mortar and plaster – Reconstruction with emphasis on durability«¹.

Kalken som finns i dessa bruk är vit med dragning åt gult och innehåller mindre opiskade kalkpartiklar. Kalken har stora likheter med den traditionellt tillverkade Gotlandskalken som finns tillgänglig idag, dvs. våtsläckt lagrad kalkpasta.

Sanden i samtliga bruk vanlig natursand med runda korn av mestadels granit.

Tunnslipen är tillverkade av Minoprep och analyserade av Kristin Balksten.

Munkedal 2008-02-08

Kristin Balksten

Kristin Balksten

¹ Balksten, K (2007) Traditional lime mortar and plaster – Reconstruction with emphasis on durability. Göteborg: Chalmers. ISBN 978-91-7291-990-7.



MURVERKSDOKUMENTATION I HÅBY KYRKA

Tomas Brandt

Rapport 2008:23