

SONARUNDERSÖKNING SYDOST OTTERÖN

Staffan von Arbin

Rapport 2008:18



SONARUNDERSÖKNING SYDOST OTTERÖN

Efterundersökning av
fyndplats för efterreformatorisk keramik
Tanums socken och kommun

Staffan von Arbin

Bohusläns museum
Rapport 2008:18



VÄSTRA
GÖTALANDSREGIONEN
VÄSTARVET

SONARUNDERSÖKNING SYDOST OTTERÖN

Efterundersökning av fyndplats för efterreformatorisk keramik
Tanums socken och kommun

BOHUSLÄNS MUSEUM
RAPPORT 2008:18

ISSN 1650-3368

Författare Staffan von Arbin

Layout, grafisk form och teknisk redigering Gabriella Kalmar

Omslagsbild Foto taget av Staffan von Arbin. Fotot visar moderna "sjömärken" på ön Björnåsen.

Illustration Anette Olsson

Tryck TH tryck, Uddevalla 2008

Kartor ur allmänt kartmaterial, © Lantmäteriverket medgivande 90.8012

Kartor godkända från sekretessynpunkt för spridning Lantmäteriverket 2008-04-21. Dnr 601-2008/848

BOHUSLÄNS MUSEUM

Museigatan 1, Box 403, 451 19 Uddevalla

tel 0522-656500, fax 0522-656505

www.bohusmus.se

INNEHÅLL

| | |
|--|----|
| SAMMANFATTNING | 5 |
| BAKGRUND | 5 |
| LANDSKAPSBILD | 7 |
| Natur- och kulturlandskap | 7 |
| Fornlämningsmiljö | 8 |
| Historiskt källmaterial | 8 |
| DET ARKEOLOGISKA FÄLTARBETET | 10 |
| Metod och genomförande | 10 |
| Resultat | 10 |
| SLUTSATS OCH REKOMMENDATION | 11 |
| REFERENSER | 12 |
| Litteratur | 12 |
| Otryckta källor | 12 |
| TEKNISKA OCH ADMINISTRATIVA UPPGIFTER | 13 |
| FIGURFÖRTECKNING | 14 |



Figur 1. Utsnitt ur GSD-Röda kartan/Fastighetskartan med platsen för undersökningen markerad. Godkänd ur sekretessynpunkt för spridning. Lantmäteriverket 2008-04-21. Dnr 601-2008/848.

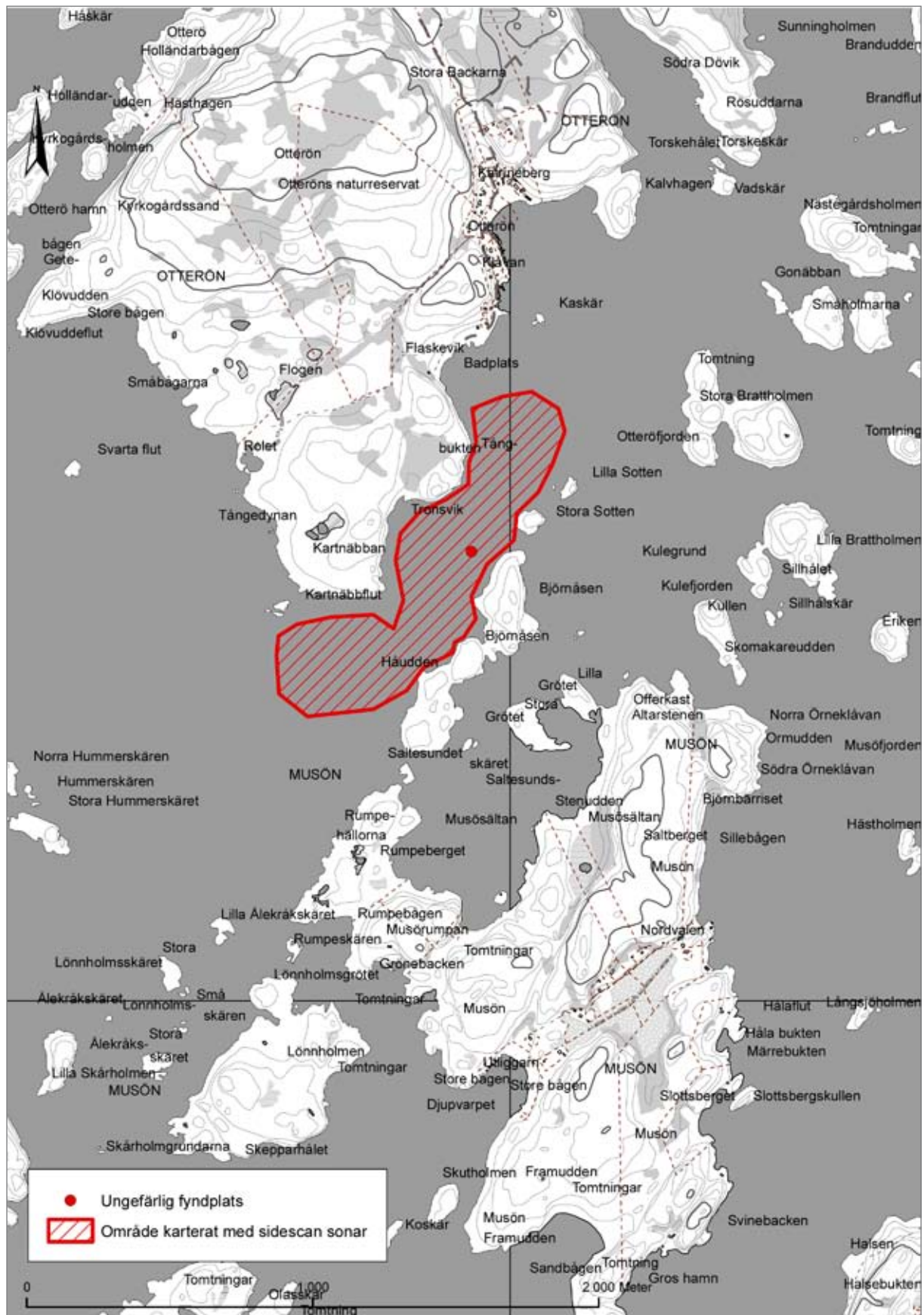
SAMMANFATTNING

Med anledning av ett fynd av en stengodskanna från sent 1500-tal påträffad vid nätfiske, har Bohusläns museum utfört en arkeologisk efterundersökning av ett vattenområde sydost Otterön i Grebbestads skärgård, Bohuslän. Undersökningen, som gjordes på uppdrag av länsstyrelsen, utfördes i oktober 2007 i samarbete med upphittaren och amatörarkeologiföreningen Marinarkeologiska sällskapet, Götheborgskretsen. Eftersom fyndet bedömdes kunna härröra från en okänd fartygslämning genomfördes en kartering med sidotittande ekolod (sidescan sonar). Sonarundersökningen resulterade inte i några iakttagelser av antikvariskt intresse, varför det är troligt att det påträffade fornyfyndet är ett lösfynd. Det negativa undersökningsresultatet kan emellertid inte ses som någon absolut garanti för avsaknad av fornlämningar inom det aktuella vattenavsnittet. Enligt Bohusläns museums uppfattning bör området därför bevakas i händelse av eventuell framtida exploatering.

BAKGRUND

Bohusläns museum har på länsstyrelsens uppdrag utfört en arkeologisk efterundersökning inom ett vattenområde beläget sydost om Otterön i Grebbestads skärgård, Bohuslän (figur 1 och 2). Undersökningen föranleddes av ett fynd av en stengodskanna, påträffad vid garnfiske av Paul Reimbert, Grebbestad, i närheten av den lilla ön Björnåsen. Kannan är försedd med hänkel och är utvändigt glaserad med saltglasyr. Den är 116 millimeter hög och har en största diameter vid buken av 82 millimeter (figur 3 och 4). Enligt uppgift från Torbjörn Brorsson, Kontoret för keramiska studier, kan kärlet på typologiska grunder dateras till perioden 1575–1600. Trolig tillverkningsort är Raeren i nuvarande Belgien (Brorsson 2007).

Utifrån fyndplatsens belägenhet, liksom det faktum att stengodskannan vid påträffandet var helt intakt, bedömde Bohusläns museum att fyndet kunde härröra från en tidigare okänd fartygslämning. Det var därför angeläget, inte minst ur ägarrättslig synpunkt, att försöka klarlägga fyndsammanhanget. Mot denna bakgrund föreslog museet länsstyrelsen att en efterundersökning skulle göras av fyndplatsen (se skrivelse från Bohusläns museum med dnr NOK 436-2007). Länsstyrelsen biföll förslaget och beslutade samtidigt att anslå de nödvändiga resurserna till en undersökning (Lst dnr 431-40434-2007).



Figur 2. Utsnitt ur GSD-Fastighetskartan med platsen för undersökningen markerad. Skala 1:20 000. Godkänd ur sekretessynpunkt för spridning. Lantmäteriverket 2008-04-21. Dnr 601-2008/848.

Undersökningen, som ägde rum lördagen den 20 oktober 2007, utfördes i samarbete med upphittaren Paul Reimbert samt amatörarkeologiföreningen Marinarkeologiska sällskapet, Göteborgskretsen (MASG). Från MASG medverkade Stefan Nivall och Joakim Severinson. Projektledare och tillika fältarbetsledare var Staffan von Arbin, som också har författat föreliggande rapport.

LANDSKAPSBILD

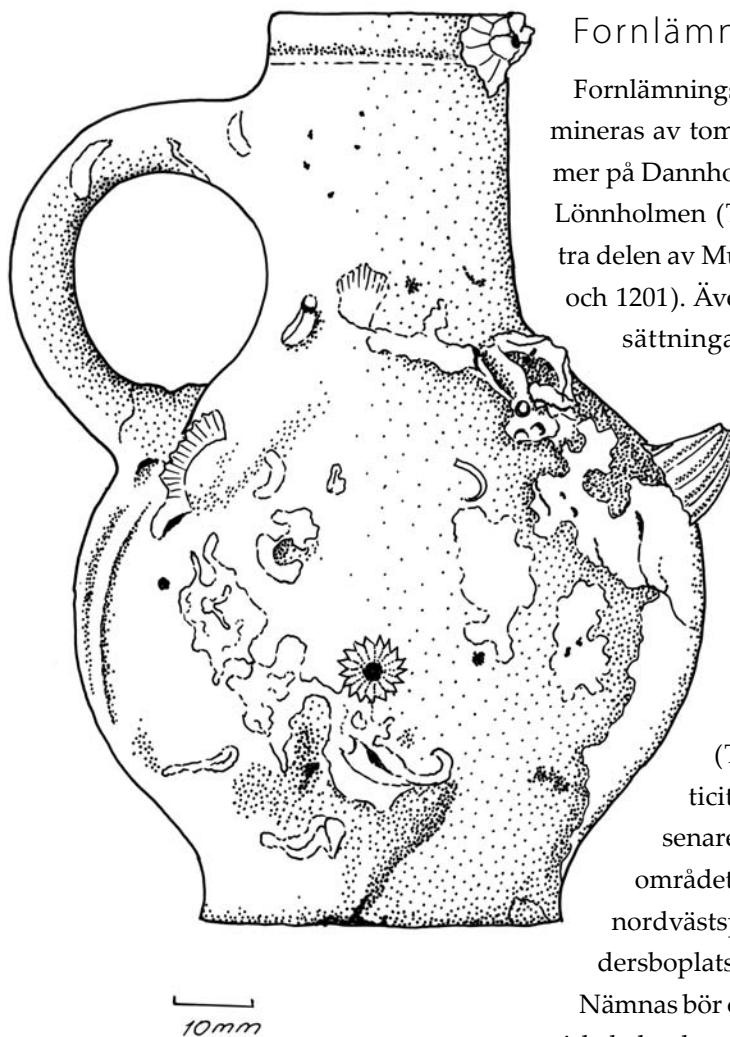
Natur- och kulturlandskap

Undersökningsområdet utgörs av det omkring 300 meter breda gatt som skiljer de båda öarna Otterön och Björnåsen från varandra. Området ligger i övergången mellan den karga ytterskärgården och den mera skyddade innerskärgården. Berggrunden domineras här, i likhet med övriga Nordbohuslän, av granit. Öarnas topografi är omväxlande med kala bergstoppar och lummiga dalsänkor mellan dessa. Bebyggelsen är sparsam och består idag i huvudsak av fritidshus. Tidigare fanns på flera av öarna små, självförsörjande jordbruk som odlade för husbehov och hade hästar, får och kor.

Den agrara prägnen är idag kanske tydligast på Otterön, även om mycket av de forna betes- och jordbruksmarkerna numera har vuxit igen. En annan betydelsefull näring på Otterön vid sidan av jordbruket var stenindustrin. När denna industri var som störst sysselsatte den ett 40-tal personer. På ön finns dessutom väldiga skalbankar som långt in på 1900-talet brukades till bland annat hönsfoder och vid glasframställning. Exporten av skalgrus var tidvis mycket omfattande men upphörde helt under andra världskriget. Den kalkhaltiga jordmånen på ön har gett upphov till en ovanligt artrik och särpräglad flora. Sedan 1967 är Otterön därför uttaget som naturreservat (Hansson 1980:81–88).



Figur 3. Foto av den påträffade stengodskannan.
Foto: Eva Bergström, Bohusläns museum.



Figur 4. Teckning av stengods-skannan i skala 1:1. Illustration: Anette Olsson, Bohusläns museum.

Fornlämningsmiljö

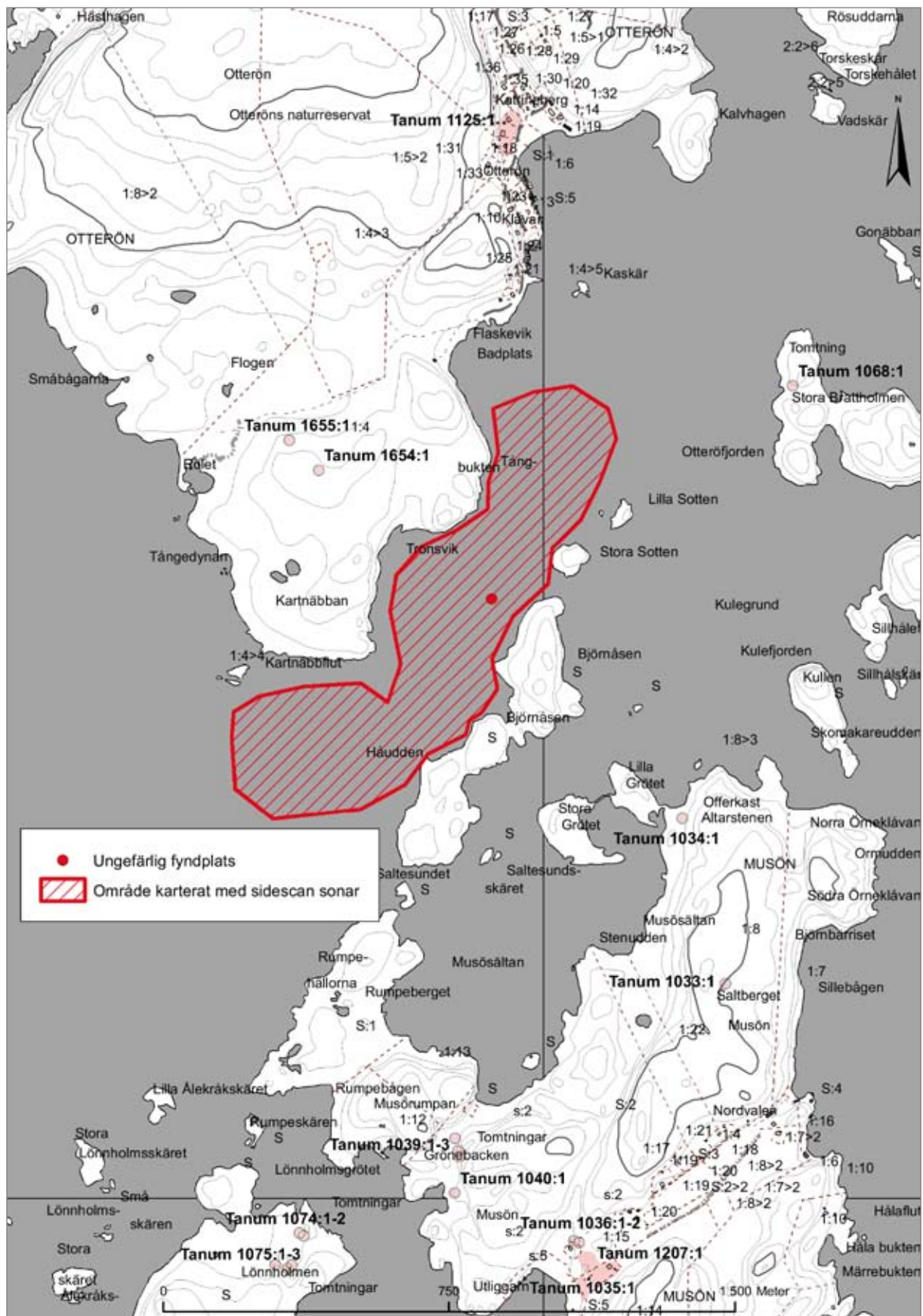
Fornlämningsbilden i närområdet (figur 5) domineras av tomtningar som bland annat förekommer på Dannholmen (Tanum 1071, 1072 och 1073), Lönnholmen (Tanum 1074 och 1075) och sydvästra delen av Musön (Tanum 1036, 1038, 1039, 1040 och 1201). Även gravar i form av rösen och stensättningar är vanliga, särskilt på Otterön (Tanum 1655, 1060, 1061, 1062 och 1063). På Otterön har också en av Bohusläns få runstenar påträffats. Fyndplatsen, vid Röd på den nordöstra delen av ön, är idag markerad med en sentida minneskrift (Tanum 1059). Väster om undersökningsområdet, på Stora Måkholmen, finns flera labyrinter (Tanum 1659 och 1661), vars autenticitet dock blivit starkt ifrågasatt på senare år. Av övriga fornlämningar i närområdet kan nämnas ett offerkast på Musös nordvästspets (Tanum 1034) samt en stenåldersboplats på Otterön (Tanum 1127).

Nämnas bör också att det i anslutning till den historiskt belagda uthamnen Otteröhamn, belägen i sundet mellan Otterön och Stora och Lilla Klövskär norr om undersökningsområdet (se vidare nedan), finns

en ödekyrkogård (Tanum 1657) samt en oregistrerad kompassros (Karlsson, Olsson, & Hammar 2000:62). Vid dykningar i den forna hamnbassängen i slutet av 1990-talet har Bohusläns museum dessutom konstaterat spridda förekomster av hamnkulturlager på botten. Antikvariskt verifierade fartyglämningar saknas i det omedelbara närområdet men ett flertal förlisningar kan beläggas genom historiskt källmaterial.

Historiskt källmaterial

Undersökningsområdet ligger i nära anslutning till den i historisk tid frekventerade nord-sydgående kustleden, vilken finns beskriven i seglingsanvisningar och sjökort från 1500-talet och framåt. I närområdet ligger som



Figur 5. Utsnitt ur GSD-Fastighetskartan, Tanums kommun, med översikt över undersökningsområdet samt närliggande fornlämningar markerade. Skala 1:10 000. Godkänd ur sekretessynpunkt för spridning. Lantmätarverket 2008-04-21. Dnr 601-2008/848.



Figur 6. Den sidescan sonar som användes vid undersökningen. Foto: Staffan von Arbin, Bohusläns museum.



Figur 7. Joakim Severinson håller koll på sonarens kabel. Genom längden på kabeln regleras släpfiskens höjd över botten, och därmed också sonarbildens upplösning. Foto: Staffan von Arbin, Bohusläns museum.

nämnts ovan Otteröhamn, vilken var en av etapphamnarna utmed denna led. Hamnen omtalas redan i slutet av 1500-talet som "Otterklofuen" av den norske prästen Peder Claussøn Friis (1881:279). På de större öarna Otterön, Musön och Pinnö finns by-/gårdstomter, vilka genom äldre lantmäterikartor går att följa tillbaka till 1700- och 1800-talen (FMIS). Närmaste samhällen är Grebbestad och Kämpersvik. Av bevarade kamerala handlingar framgår att Grebbestad var ett etablerat strandsittarsamhälle redan i början av 1600-talet. Vid Kämpersvik kan fast bosättning beläggas först från den senare delen av 1700-talet (Pettersson 1953:127, 159).

DET ARKEOLOGISKA FÄLTARBETET

Metod och genomförande

På grund av det förhållandevis stora vattendjupet i undersökningsområdet samt osäkerhet kring den exakta fyndplatsen bedömdes okulär besiktning med dykare som ogörlig. I stället valdes kartering med *sidescan sonar* (sidotittande ekolod). För karteringsarbetet anlätades Marinarkeologiska sällskapet, Göteborgskretsen (MASG), som medverkade med sonarinstrument och två operatörer (figur 6, 7 & 8). Den sonar som användes var en SH 500 från Swedish Sonar Services AB. Paul Reimbert ställde upp med båt vid undersökningen och tjänstgjorde dessutom som skeppare på denna. Granskningen av insamlad sonardata skedde fortlöpande under karteringen. Eventuella påträffade fornlämningar var tänkta att besiktigas genom dykning, dokumenteras översiktligt samt mätas in med GPS.

Resultat

Sonarkarteringen omfattade ett omkring 370 000 kvadratmeter stort bottenavsnitt. Bottnen inom området förefaller att till övervägande del bestå av mjuka sediment, men bitvis förekommer inslag av blocksten och berg i dagen. Vattendjupet varierar mellan cirka 5 och 30 meter. Trots att karteringen skedde i överlappande stråk och med varierande sökbredd och upplösning påträffades inget som bedömdes vara av antikvariskt intresse. Insamlad sonardata, totalt sju stycken datafiler i xtf-format, förvaras vid Bohusläns museum.



Figur 8. Stefan Nivall följer uppmärksamt den bild av botten som sonaren tecknar på datorskärmen. Foto: Staffan von Arbin, Bohusläns museum.

SLUTSATS OCH REKOMMENDATION

Sonarundersökningen resulterade inte i några fynd av antikvariskt intresse, varför det upphittade fornfyndet sannolikt är att betrakta som ett lösfynd. Man bör dock hålla i minnet att en fartygslämning som till stor del är översedimenterad och/eller kraftigt nedbruten – vilket ofta är fallet på Västkusten – kan vara svår att upptäcka med den valda karteringsmetoden. Man kan inte heller bortse från möjligheten att fyndet härrör från ett hamnkulturlager, även om detta bedöms som mindre troligt. Det berörda vattenområdet bör enligt museets uppfattning därför bevakas i händelse av eventuell framtida exploatering. Eftersom upphittaren har förklarat sig villig att donera sitt fynd till museet är frågan om äganderätten till fornfyndet inte längre aktuell.

REFERENSER

Litteratur

Claussøn Friis, P. 1881. *Samlede skrifter udgivne for den norske historiske forening af Dr. Gustav Storm*. Kristiania.

Hansson, W. 1980. *Norra Bohusläns övärld. Från Svinesund till Smögen*. Uddevalla.

Karlsson, L., Olsson, K. & Hammar, L.-E. 2000. *Blå Skagerrak. På kryss i historiska farvatten*. Småskrifter utgivna av Bohusläns museum Nr 53. Uddevalla.

Pettersson, J. 1953. *Den svenska Skagerrakkustens fiskebebyggelse. En etnologisk studie*. Lund.

Otryckta källor

Brorsson, T. 2007. E-postmeddelande daterat 2007-04-16.

Informationssystemet om fornminnen (FMIS), Riksantikvarieämbetet [Elektronisk]. Tillgänglig: <<http://www.fmis.raa.se/fmis/>>

TEKNISKA OCH ADMINISTRATIVA UPPGIFTER

Lst dnr: 431-40434-2007
BM dnr: NOK 436-2007
BM pnr: B246

Län: Västra Götalands län
Kommun: Tanums kommun
Socken: Tanums socken
Fastighet/område: Vattenområde SO Otterön

Ek. karta: 9A 2g, 9A 2h
Läge: X 6511200, Y 1234500
Vattendjup: -30 till -5
Koordinatsystem: RT 90, 2,5 gon V

Uppdragsgivare: Länsstyrelsen i Västra Götalands län
Ansvarig institution: Bohusläns museum
Projektledare: Staffan von Arbin
Medverkande i undersökningen: Staffan von Arbin (BM), Paul Reimbert, Stefan Nivall (MASG), Joakim Severinson (MASG)

Fältarbetstid: 20/10 2007
Arkeologtimmar i fält: 8
Undersökt yta: 370 000 m²

Arkiv: Bohusläns museums arkiv
Fynd: Inga fynd omhändertogs vid undersökningen. Den tidigare upptagna stengodskannan har donerats till Bohusläns museum och där tilldelats accessionsnummer UM 29270.

FIGURFÖRTECKNING

Figur 1. Utsnitt ur GSD-Röda kartan/Fastighetskartan med platsen för undersökningen markerad. Godkänd ur sekretessynpunkt för spridning. Lantmäteriverket 2008-04-21. Dnr 601-2008/848.

Figur 2. Utsnitt ur GSD-Fastighetskartan med platsen för undersökningen markerad. Skala 1:20 000. Godkänd ur sekretessynpunkt för spridning. Lantmäteriverket 2008-04-21. Dnr 601-2008/848.

Figur 3. Foto av den påträffade stengodskannan. Foto: Eva Bergström, Bohusläns museum.

Figur 4. Teckning av stengodskannan i skala 1:1. Illustration: Anette Olsson, Bohusläns museum.

Figur 5. Utsnitt ur GSD-Fastighetskartan, Tanums kommun, med översikt över undersökningsområdet samt närliggande fornlämningar markerade. Skala 1:10 000. Godkänd ur sekretessynpunkt för spridning. Lantmäteriverket 2008-04-21. Dnr 601-2008/848.

Figur 6. Den sidescan sonar som användes vid undersökningen. Foto: Staffan von Arbin, Bohusläns museum.

Figur 7. Joakim Severinson håller koll på sonarens kabel. Genom längden på kabeln regleras släpfiskens höjd över botten, och därmed också sonarbildens upplösning. Foto: Staffan von Arbin, Bohusläns museum.

Figur 8. Stefan Nivall följer uppmärksamt den bild av botten som sonaren tecknar på datorskärmen. Foto: Staffan von Arbin, Bohusläns museum.



SONARUNDERSÖKNING SYDOST OTTERÖN

Staffan von Arbin

Rapport 2008:18