

RESANDEBOSÄTTNINGEN PÅ SNARSMON

Kristina Lindholm

Rapport 2007:74



RESANDEBOSÄTTNINGEN PÅ SNARSMON

ARKEOLOGISK FORSKNINGUNDERSÖKNING DEL 3, 2006

Naverstad 373

Ejgde 1:4 och 1:14, Naverstads socken, Tanums kommun

Kristina Lindholm

Bohusläns Museum
Rapport 2007:74



VÄSTRA
GÖTALANDSREGIONEN
VÄSTARVET



RESANDEBOSÄTTNINGEN PÅ SNARSMON

ARKEOLOGISK FORSKNINGSUERSÖKNING DEL 3, 2006

Naverstad 373

Ejgde 1:4 och 1:14, Naverstads socken, Tanums kommun

BOHUSLÄNS MUSEUM

RAPPORT 2007:74

ISSN 1650-3368

Författare Kristina Lindholm

Grafisk form Gabriella Kalmar

Layout och teknisk redigering Magnus Rolöf

Bildredaktion Markus Andersson

Omslagsbild Foto taget av K Lindholm. Fotot visar det framgrävda stengolvet 2006.

Illustration Kristina Lindholm där inte annat är angivet

Tryck TH tryck, Uddevalla 2007

Kartor ur allmänt kartmaterial, © Lantmäteriverket medgivande 90.8012

Kartor godkända från sekretessynpunkt för spridning Lantmäteriverket 2005-03-10. Dnr 601-2005/589, 601-2007/1876

BOHUSLÄNS MUSEUM

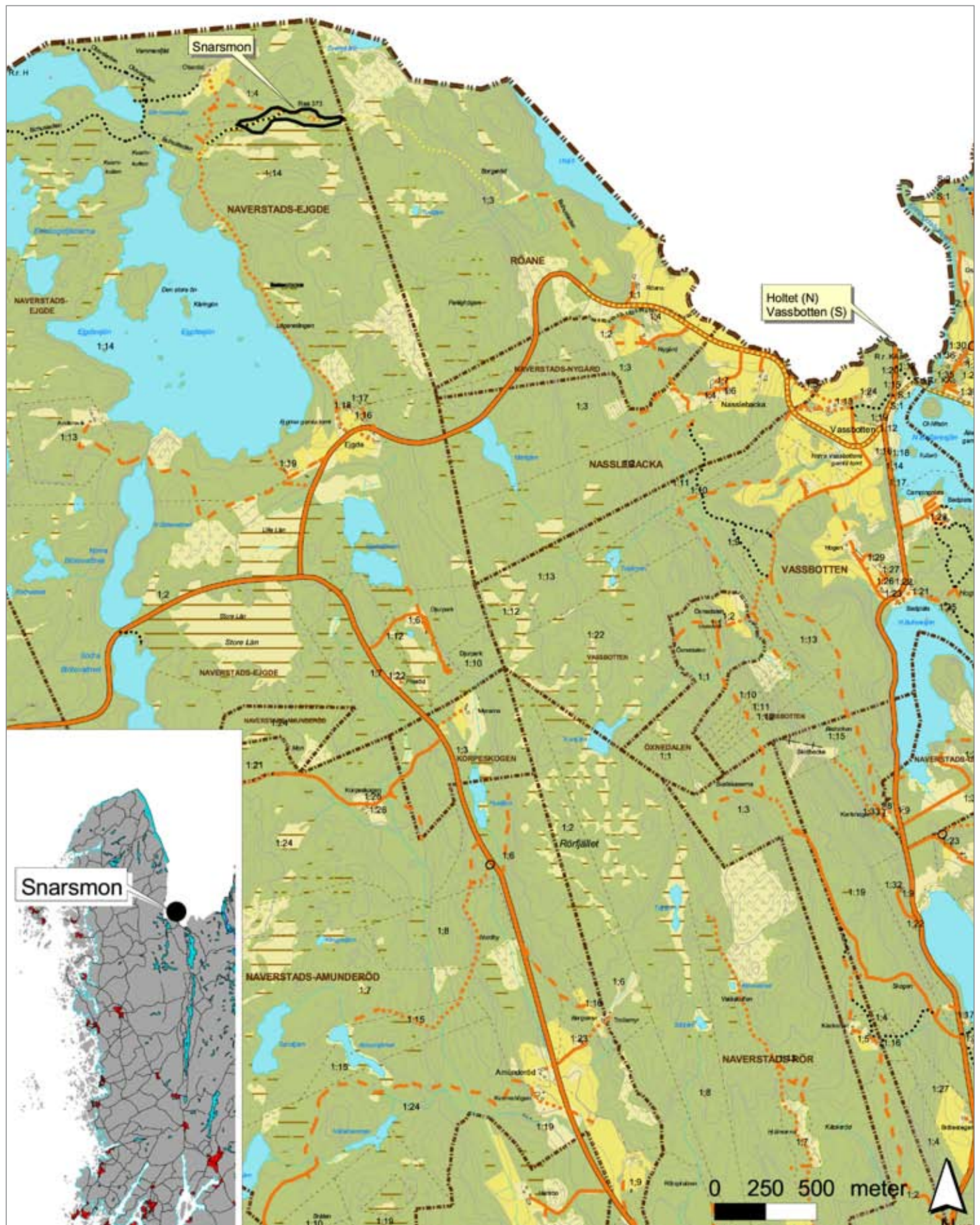
Museigatan 1, Box 403, 451 19 Uddevalla

tel 0522-656500, fax 0522-656505

www.bohusmus.se

INNEHÅLL

SAMMANFATTNING	5
INLEDNING	6
BAKGRUND	7
FORNLÄMNINGEN	8
TIDIGARE UNDERSÖKNINGAR	9
METOD OCH GENOMFÖRANDE	10
RESULTAT	11
Huskonstruktion	12
Fynd	14
<i>Personliga saker</i>	14
<i>Bruksföremål och redskap</i>	14
<i>Ben</i>	15
<i>Byggnadsdelar</i>	15
<i>Övrigt</i>	15
Datering.....	15
Jordprover	15
SAMMANFATTANDE TOLKNING OCH DISKUSSION	16
Huskonstruktion	16
Funktion	17
REFERENSER	19
Litteratur	19
Otryckta källor	20
Muntliga källor.....	21
TEKNISKA OCH ADMINISTRATIVA UPPGIFTER	22
FIGURFÖRTECKNING	23
BILAGOR	23



Figur 1. Utsnitt ur GSD-Röda kartan/Fastighetskartan med platsen för undersökningen markerad. Godkänd ur sekretessynpunkt för spridning. Lantmäteriverket 2006-03-10. Dnr 601-2005/589.

SAMMANFATTNING

Mellan 4 - 8 september 2006 utförde Bohusläns museum en arkeologisk forskningsundersökning inom fornlämning 373 i Naverstad socken i Tanum kommun. Fornlämningen utgörs av en före detta bosättning för Resandefolket vilken i trakten gått under namnet Tattarbyn eller Tattarstan. Enligt uppgift skall byn ha hyst omkring 30 familjer i ett flertal bostäder. Den skall ha befolkats under andra halvan av 1800-talet och övergivits senast på 1920-talet. Platsen har även ett annat namn, Snarsmon, vilket anammats alltmer senaste åren och vilket vi också väljer att använda.

Undersökningen 2006 var en fortsättning på undersökningarna av två husgrunder 2004 och 2005 (Bohusläns museum rapport 2005:7, 2006:47).

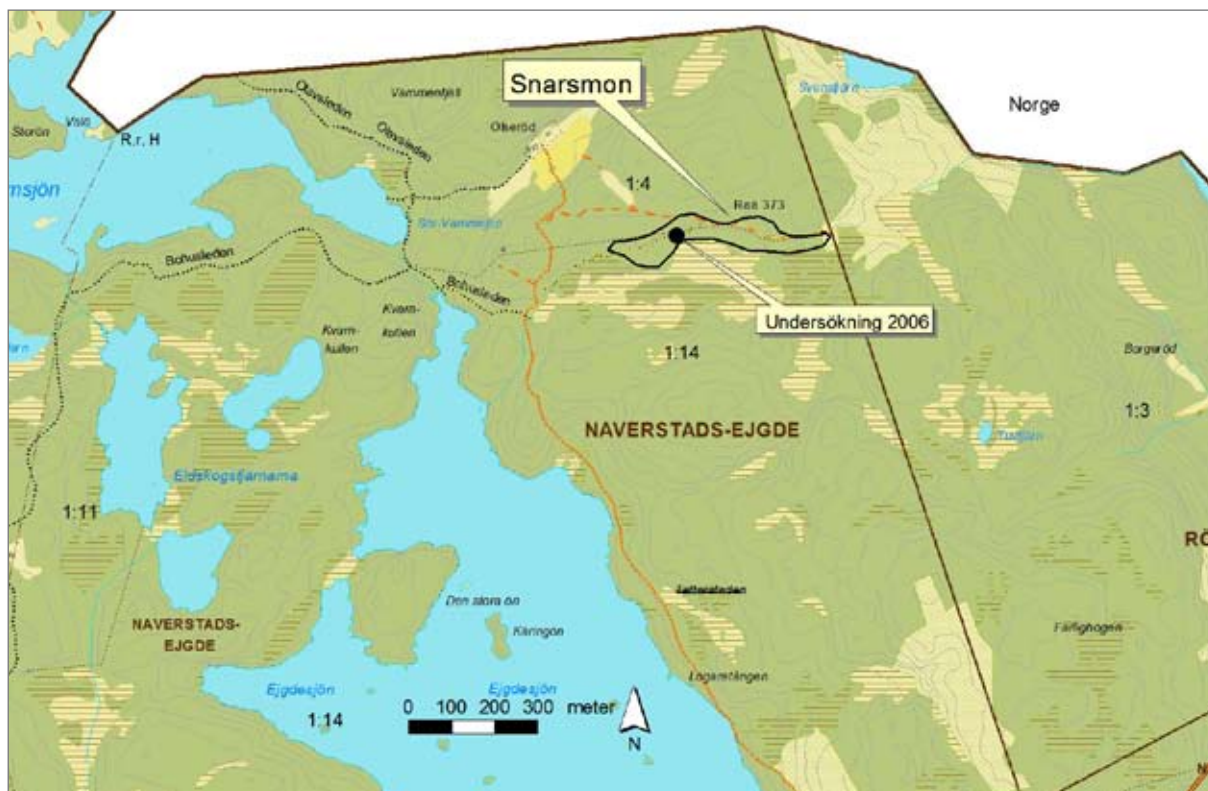
Undersökningen genomfördes av arkeologer från Bohusläns museum tillsammans med ett tiotal representanter från Resandeorganisationer. Syftet var att arkeologer och resande tillsammans skulle undersöka ytterligare en, från de tidigare avvikande, huslämning inom bosättningsområdet för att därigenom få en klarare bild av hur området använts.

Lämningen tedde sig inledningsvis som en drygt 6 x 3 m (Ö-V) oval gräsklädd kulle med enstaka stenar synliga och en svag försänkning utmed södra sidan. Vi misstänkte först att det var en enkel smedja på grund av att vi året innan konstaterat ett tjockt kollager när vi stack en jordsond i kullen. Det visade sig strax att det inte var en smedja utan en annan huslämning vi undersökte eftersom det var ganska sparsamt med kol och ingen slagg inom anläggningen.

Huslämningen består av en mur i öst-västlig riktning vilken i sin östra del har av två parallella rader sten i två skift, samt i sin västra del en enkelrad av mindre stenar, med intilliggande nedrasad sten. Utmed hela södra sidan finns en omkring 3 m bred och 0,7 m djup nedgrävning. Vid murens östra ända finns rester av en eldstad. Totalt var anläggningen cirka 8 x 8 m stor.

Norr om, och direkt invid, stensemurens västra halva finns ett välldat stengolv 3 x 2 m stort. Åt öster avlöstes stengolvet av ett cirka 0,2 m tjockt kulturlager. Direkt under stengolvet finns ett cirka 0,1 m tjockt sandlager och därunder fortsätter det kulturpåverkade lagret. I den sluttande nedgrävningen söder om stensemuren påträffades rikligt med nedrasad sten, kol- och sotfläckar, ett stort antal föremål såsom porslinsbitar, glasbitar, järnföremål av olika slag mm, samt några bitar taktegel med inristade rader med siffror. Inom hela ytan fanns rikligt med bitar av tegelsten och taktegel varav flera brända. Den preliminära tolkningen är att huset till stora delar bestått av träväggar. Funktionen är inte helt klarlagd, men sannolikt har det varit ett kök som nyttjats kollektivt.

Stengolvet och den bevarade delen av stensemuren bevarades och det underliggande lagret undersöktes inte.



Figur 2. Utsnitt ur GSD-Fastighets kartan, blad 9170, med platsen för undersökningen markerad. Godkänd ur sekretessynpunkt för spridning. Lantmäteriverket Dnr 601-2007/1876.

INLEDNING

Mellan 4 - 8 september 2006 utförde Bohusläns museum en arkeologisk forskningsundersökning inom fornlämning 373 i Naverstad socken i Tanum kommun. Fornlämningen utgörs av en före detta bosättning för Resandefolket vilken i trakten gått under namnet Tattarbyn eller Tattarstan. Enligt uppgift skall byn ha hyst omkring 30 familjer i ett flertal bostäder. Den skall ha befolkats under andra halvan av 1800-talet och övergetts senast på 1920-talet. Platsen har även ett annat namn, Snarsmon, vilket anammats alltmer senast åren och som vi väljer att använda.

Undersökningen var en fortsättning på undersökningarna av två husgrunder 2004 och 2005 (Bohusläns museum rapport 2005:7, 2006:47).

Undersökningen genomfördes av arkeologer från Bohusläns museum tillsammans med tio representanter från resandeorganisationer och två representanter från Ekomuseum Gränsland. Syftet var:

- att arkeologer och resande tillsammans skulle undersöka ytterligare en, och från de tidigare undersökta avvikande, huslämning inom bosättningsområdet för att därigenom få en klarare bild av konstruktion och funktion och hur området använts,
- att genom arkeologisk metod belysa och förmedla en resandebosättning och därigenom uppmärksamma resande-folkets historia och levnadsvillkor.

BAKGRUND

Fornlämning Raä 373 på Snarsmon är en före detta bosättning för resandefolket. Platsen, som ligger nära norska gränsen, skall enligt en ögonvittnesskildring (bland annat Sjöholm 1929) ha bebotts under 1870-talet och som mest hyst omkring 30 familjer i ett flertal enkla hus eller hyddor. Bosättarna idkade handel med lokalbefolkningen i både Sverige och Norge och valet av boplats gav möjlighet till en fristad på den ena eller andra sidan av gränsen. Byn skall ha övergivits senast under 1920-talet och befolkningen flyttat eller assimilerats i trakten.

Det före detta bosättningsområdet är numera ett besöksmål inom det norsk-svenska kulturturismprojektet Ekomuseum Gränsland. Här finns informationsskyltar om platsens historia samt en röjd och markerad vandringsled till Holtet och Elgåfossen på norska sidan. Denna är i sin tur förbunden med en vandringsled till Vassbotten och härifrån kan man via Bohusleden komma tillbaka till Snarsmon.

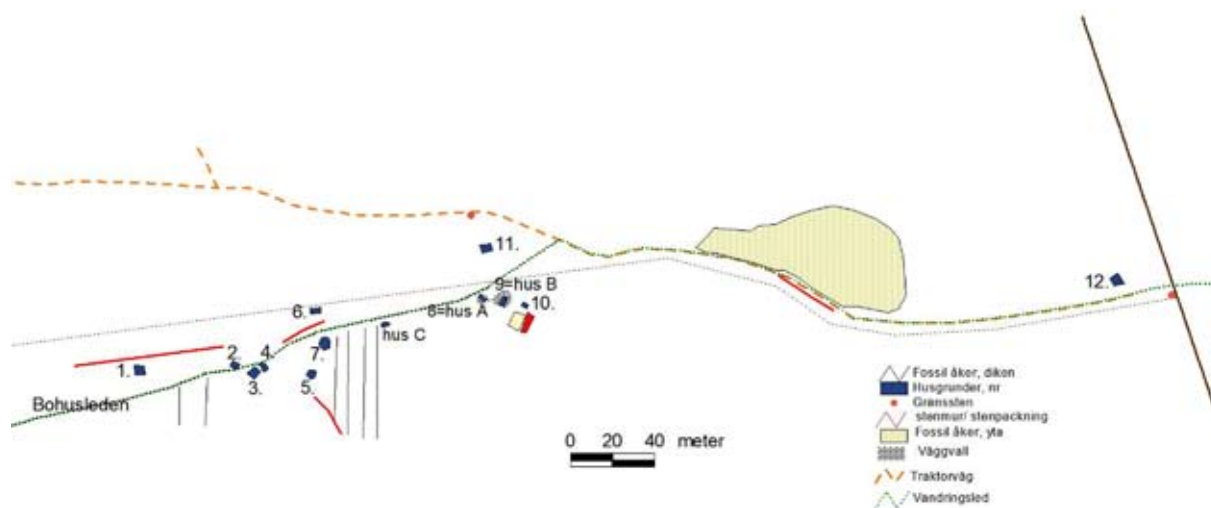
Inför en skogsavverkning inom området utfördes hösten 2003 en inventering av synliga lämningar efter bosättningen. Den resulterade i att ett antal husgrunder, stenmurar, och äldre odlingslämningar registrerades (BM rapport 2004-01-30). 2004 genomfördes en arkeologisk forskningsundersökning av två husgrunder (Bohusläns museum rapport 2005:7). Undersökningen fortsatte 2005 då de två husgrunderna grävdes klart (Bohusläns museum rapport 2006:47). Projektets fokus låg på den arkeologiska undersökningen, även om projektet som sådant i flera avseenden ligger i gränsområdet mellan arkeologi, bebyggelsehistoria, socialhistoria, etnologi och inte minst kommunikation. Undersökningens frågeställningar och metodik har koncentrerats till platsen och den bosättning som funnits där. Vi har i det sammanhanget bara berört de resandes speciella livsvillkor och historia i liten omfattning och då relaterat till undersökningens frågor. 2006 har projektet utvidgats till att även omfatta produktion av en utställning, temadag, skolbesök med mera.

Arkeologins betydelse som viktigt komplement i studier av sentida materiella lämningar, liksom de sentida lämningarnas betydelse i sig, har

på senare år alltmer framhållits i olika sammanhang (t.ex. Burström 2007, Persson 2006, Lindh m.fl. 2001). Frågor om byggnadsteknik liksom underlag för rekonstruktion kunde på Snarsmon svårligen besvaras utan arkeologisk undersökning och även i frågor om till exempel levnadsvillkoren på platsen är arkeologin ett värdefullt tillskott och kan ge andra svar än övriga källor. Kunskapen om den här typen av bebyggelse är bristfällig i Bohuslän och därför har samarbetet mellan arkeologer och bebyggelseantikvarier varit betydelsefullt i projektet. Men framför allt har samarbetet med resandeorganisationerna varit betydelsefullt för förståelsen av platsen och resandekulturen.

FORNLÄMNINGEN

Inom fornlämningen hade inför undersökningen påträffats 12 lämningar som tolkats som husgrunder, tre fossila åkerytor, fyra stenmurar, och två gränsstenar. Husgrunderna ligger gruppvis, glest placerade inom området som kan innehålla fler spår av enklare bosättningar. Grunderna har preliminärt tolkats dels som bostadshus, dels som mindre uthus. Groparna förefaller ligga i anslutning till en husgrund. En av husgrunderna tolkades inledningsvis som en lämning efter en smedja (hus C), figur. 3.



Figur 3. Översikt över bosättningsområdet med inmätta husgrunder, åkrar, stenmurar mm. Hus C undersöktes 2006.

Genom området går dels Bohusleden, dels en gammal körväg till gården Olseröd. Ungefär i områdets mitt viker Bohusleden av åt västsydväst. Åt sydöst finns en väg till Vassbotten och åt norr leder en stig som passerar ett gränsröse vid norska gränsen cirka 300 m norr om bosättningen.

De flesta husgrunderna ligger utmed Bohusleden. Längst i öster, nära gränsen mellan Ejgde och Röane, ligger en ensam husgrund.

TIDIGARE UNDERSÖKNINGAR

Undersökningarna inleddes hösten 2003 med en inventering av området. Skogen skulle avverkas kommande vinter och vi ville bland annat få ett användbart kartunderlag inför de kommande undersökningarna.

Under en vecka i september 2004 och 2005 genomfördes en arkeologisk undersökning av två husgrunder, med arkeologer och byggnadsantikvarier från Bohusläns museum tillsammans med representanter från olika resandeargumentationer, samt från Ekomuseum Gränsland och enskilda personer från trakten. I anslutning till utgrävningarna hölls visningar och föredrag för allmänheten.

Den större husgrunden (hus B i figur 3) var nedgrävd i en sluttning, så att den bakre väggens överkant var i nivå med den omgivande marken, medan den främre väggen varit fri. Före undersökningen syntes husgrunden bara som en hästskoformad försänkning i sluttningen. Huset var 4 x 5 m invändigt, i ett enda rum, med en eldstad i hörnet. Väggarna var till stor del uppbyggda av kallmurad natursten.

Den mindre, intilliggande husgrunden (hus A i figur 3) var 2 x 3 m stor invändigt och bestod endast av en 2-4 skift hög stengrund/vägg. I golvet hittades bland annat en bit av en kam, enstaka bitar porslin, buteljglas och bitar av en järngryta. Den här byggnaden var inte ingrävd i sluttningen utan endast en del av östra väggen hade grävts in i marken för att få ett plant golv. Fynden tyder på att också denna mindre husgrund varit en bostad, även om någon form av bod inte kan uteslutas.

Föremålen som hittades i de båda husgrunderna bestod av personliga saker, bruksföremål och byggnadsdelar. De personliga föremålen var bitar av tygstycken, knappar, rester av en sko, en pärla till ett hals- eller armband, en kam, en del av en hattnål och en glasögonlinse; saker som hade kasserats, tappats eller glömts kvar när de sista människorna lämnade byn. Bruksföremål som hittats är saker som redskap, verktyg, hushållsföremål (främst porslin) och järngrytor. Byggnadsdelarna utgjordes av sådant som spik, fönsterglas och tegelskärv.

Tillsammans med Ekomuseum Gränsland iordningställdes Snarsmon 2005 som besöksmål med informationsskyltar.

METOD OCH GENOMFÖRANDE

Lämningen (hus C, figur 3) bestod före undersökningen av en 6 x 3 m (Ö-V) oval gräsklädd kulle med enstaka stenar synliga och en svag försänkning utmed södra sidan. Den hade inledningsvis arbetsnamnet Smedjan på grund av att vi året innan konstaterat ett tjockt kollager här, *figur 4*.

Anläggningen handgrävdes. Inledningsvis torvades själva den synliga anläggningen av, samt drygt 2 m norr och söder om den. Den påträffade muren rensades fram och grävdes delvis igenom. Ett stengolv rensades fram i sin helhet. Nedgrävningen söder om muren grävdes igenom ner till botten.

Under undersökningen fotograferades allt fortlöpande med digitalkamera. Inmätning skedde med GPS, *se bilaga 1*.



Figur 4. Före undersökningen syntes huslämningen som en oval upphöjning. Foto K Lindholm.

Samtliga påträffade fynd samlades in. Ett urval av fynden ska konserveras av Studio Västsvensk Konservering.

Ett jordprov togs mellan stenarna i murens nedre del, mitt i anläggningen. Det har analyserats av Miljöarkeologiska laboratoriet, Umeå Universitet, *se bilaga 2*.

Målsättningen var att gräva ut anläggningen i sin helhet, vilket inte skedde eftersom det hade inneburit att det vällagda stengolv som påträffades då skulle ha grävts bort. Stengolvet och den mest välbevarade delen av stenmuren sparades på bekostnad av ytterligare kunskap om det underliggande lagret. Under murens östra del och direkt öster om den fanns en djupare liggande stenpackning som tolkades som botten av en eldstad.

Den undersöktes endast i den del som låg utanför muren.

Platsen återställdes genom att all upplockad sten och tegel lades ner i den urgrävda svackan och täcktes över med jord. Stengolvet och resterna av muren lämnades synliga.

RESULTAT

Att gräva tillsammans med "icke-arkeologer", i det här fallet personer som på ett eller annat sätt är direkt berörda av platsen, ger nya dimensioner till den undersökande arkeologin. Själva fältsituationen blev mycket mer än en arkeologisk undersökning och ett viktigt resultat i sig var de många frågor och diskussioner som uppstod under fältarbetet om olika tolkningar av husen och hur de användes, *figur 5*. Även detta års undersökning fick stor plats i lokaltidningar i Sverige och Norge och visningen var välbesökt. Undersökningen har därmed bidragit till att skapa en positiv uppmärksamhet kring till att de resandes historia och livsvillkor.

Det visade sig strax att det inte var en smedja utan en annan anläggning vi undersökte. Dels var det ganska sparsamt med kol och inget slag inom anläggningen, dels tydde de påträffade föremålen, framför allt hushållsavfall, på något annat.

Anläggningen bestod av en låg rest av en mur i öst-västlig riktning. I dess östra halva bestod den av två parallella rader av sten. Den västra delen var mycket raserad och bestod närmast av en stenrad. Det är osäkert om muren haft samma utseende hela vägen. Norr om, och i direkt anslutning till denna västra halvan av muren/stenraden fanns ett vällagt stengolv. Sö-



Figur 5. Avtorvning. Foto K Lindholm.

der om muren och utmed hela dess bredd sluttade marken ner till en nedgrävning 0,7 m djup längst ner, figur 6. I slutningen, framför i botten av nedgrävningen, låg rikligt med sten.



Figur 6. Översikt över huslämningen från öster med den raserade muren i mitten. Foto K Lindholm.

Huskonstruktion

Huslämningen/anläggningen består av en murliknande konstruktion i östvästlig riktning vilken i sin östra del bestod av två parallella rader sten i två skift (0,3 - 0,6 m stora), medan den i sin västra del var betydligt mer raserad. Där bestod den av en rasmassa av jord och sten och därunder av en enkelrad med mindre stenar under mörk jord varvad med röd sand, skörbränd sten, taktegel och tegelsten, fläckvis med lera och intilliggande nedrasad sten. Under rasmassan och direkt norr om stenraden, och delvis under den, fanns en rad av kantställda stenar. Dessa avgränsade stengolvet direkt norr därom, se nedan.

Vid stenmurens östra ända, och direkt nordöst om den, påträffades rester efter en raserad eldstad som gick ner 0,25 m under marknivå, bestående av en stenpackning med natursten och tegelsten. De djupast liggande tegelbitarna var kraftigt brända.

Norr om, och direkt invid, stenmurens västra halva fanns alltså ett väl-lagt stengolv drygt 3 x 2 m bestående av 0,2 x 0,2 - 0,4 x 0,5 m stora stenar. Golvet låg strax under förnan. Ovanpå golvet fanns fläckvis sot och kol. Åt öster avlöstes stengolvet av 1,5 x 1 m (N-S) stor yta med ett 0,2 m tjockt kulturlager. I den ytan fanns fragment av brända brädor. Kulturlagret avslutas åt norr och öster av en ljus linje med ett par enstaka stenar i, figur 12.



Figur 7. Kantställda stenar markerar avslutning på stengolvet på dess västra sida. Foto K Lindholm.

Stengolvet avslutades i väster och söder av en rad kantställda stenar, figur 7. I väster fortsatte stengolvet utanför de kantställda stenarna i en halvcirkel, 0,75 x 1,7 m (N-S).

Direkt under stengolvet fanns ett 0,1 m tjockt sandlager och därunder fortsatte ett kulturpåverkat sandlager.

I nedgrävningen söder om stenmuren, och i sluttningen ned mot den, låg rikligt med nedrasad sten och kol- och sotfläckar och i botten fanns även sten som i sin tur var överlagrad av sand. I sanden, liksom ovanpå och mellan stenarna, fanns bitar av porslin, keramik och järngrytor samt spik och fläckar av sot och kol. En av järngrytsbitarna låg strax öster om mitten av anläggningen, direkt ovanpå stengolvets sydöstra hörn. Järmbiten var delvis instucken under en sten som fallit från muren. Totalt var hela anläggningen omkring 8 x 8 m stor.

Tegel samlades in för att ge en uppfattning om spridning och mängd och lämnades därefter kvar på platsen. Det fanns betydligt mer av både tegelsten och taktegel här än det gjorde vid de husgrunder som undersökts tidigare.

Totalt insamlades drygt 25 liter tegelsten, hela och i delar. Den övervägande andelen tegel låg i anläggningens västra del, ovanpå muren och omedelbart söder om den. Dessutom låg det ganska mycket tegel ovanpå stengolvet. Överhuvudtaget var det mer tegelsten i anläggningens västra del men förekom även i östra delen, bland annat i murens östra kant. Flera av tegelstenarna var starkt brända.

Av taktegel insamlades totalt motsvarande drygt 50 liter. Den övervägande mängden låg närmast kring muren och över stengolvet. För övrigt var det ganska jämnt spritt över ytan med en liten övervikt mot mitten och närmast öster om. Även bland takteget fanns rejält brända bitar som var sotiga och svarta.

Omedelbart utanför och under murens östra kant låg tätt med eldpåverkade stenar och bränt tegel.

Kulturlagret direkt öster om stengolvet bestod av 0-0,15 sand (påförd), och därunder 0,1 m med gråaktig sotig sand. I båda lagren fanns rikligt med små kolfläckar.



Figur 8. Taktegel med inristade siffror.
Foto L-E Hammar.

Fynd

Överlag påträffades rikligt med rester av föremål. De flesta låg ovanpå muren, även ytligt, samt i den sluttande nedgrävningen söder om stenmuren. Det var bitar av porslin, järngrytor, keramik och glas, spik, beslag och andra järnföremål av olika slag med mera. Det märkligaste fyndet var utan tvekan ett antal bitar av taktegel med inristade siffror i rader, *se figur 8 och bilaga 3*.

Personliga saker

Bland allt taktegel fanns fem bitar med inristade siffror i rader. Teglet har här alltså fått en sekundär användning för någon form av uppräkningskarta. Av de fem bitarna låg två på stengolvet i dess sydöstra hörn, mot muren, och tre bitar låg i sluttningen, drygt 1 m söder om stengolvets södra avslutningskant. Samtliga låg en bit ned i jorden.

Bruksföremål och redskap

Bruksföremålen bestod av porslin, glas och keramik, mest i form av rödgods, samt bitar av järngryta *figur 9*.

En liten träbit, täljd till en syl, låg i sluttningen. Många små spridda bitar av porslin med många olika typer och mönster låg spridda över hela ytan. De sex bitar av järngryta som hittades låg spridda över hela anläggningen. Jämfört med de tidigare utgrävda husgrunderna så fanns här fler, och större, bitar av porslin, keramik och järngryta. Keramiken låg i och runt muren och dess förlängning åt väster, det vill säga över stengolvets södra avslutning.



Figur 9. En bit av en järngryta. Foto L-E Hammar.

Ben

Sammanlagt tio bitar av ben påträffades. De låg samtliga i eller invid murens västra del och kom från gris och får/get. Sannolikt har de hamnat där i samband med matlagning.

Byggnadsdelar

Två järnbeslag till en dörr påträffades, varav ett var välbevarat, *figur 10*.

Av de tre träbitar som påträffades låg två små brända bitar ovanpå stengolvet.

Inom hela ytan fanns rikligt med bitar av tegelsten och taktegel varav flera var brända, se ovan. Fönsterglas fanns sparsamt inom hela ytan men med en tydlig övervikt i den västra halvan.

Spikarna låg spridda inom den norra halvan av anläggningen från strax söder om muren och dess förlängning åt väster till och med stengolvet och kulturlagret i norr.

Övrigt

En kompakt, lätt oval, skålformad järnklump, 0,07 x 0,05 m, och 0,25 kg tung låg i slutningens sydvästra del.

Datering

I de fall fynden har några daterande egenskaper är dessa från 1800-tal eller tidigt 1900-tal. Själva anläggningen har inga tydliga daterande egenskaper.

Jordprover

Analysen av markkemivärdena visade enligt Viklund på ett högt MS-värde, som var i det närmaste identisk efter bränning i 550°C. Det indikerar att jorden är järnhaltig, uppvisar kulturpåverkan samt har varit upphettad eller bränd tidigare. Värdena för oorganisk och organisk fosfat var något förhöjda och halten organiskt material var relativt hög.

Jordprovet innehöll brända ben och bränt korn, vilket enligt Viklund är typiskt som lämningar efter matlagning och hushållsaktiviteter som man ofta ser i makrofossilprover från olika boplatsundersökningar. Mållafröna tyder på att marken varit näringsberikad och därmed lockat denna växt att etablera sig och sprida frön. Hallonen har likartade krav och ger samma indikationer. Mjölönen hör hemma i skogsmiljö som denna.

Sammanfattningsvis menar Viklund att analysen stärker tolkningen att det varit ett kök, Viklund 2007, se bilaga 2.



Figur 10. Järnbeslag. Foto K Lindholm.



Figur 11. Kantställda stenar bildade avslutning av stengolvet åt söder och väster. Foto K Lindholm.

SAMMANFATTANDE TOLKNING OCH DISKUSSION

Huskonstruktion

Utseende och fyndmaterial avvek från de tidigare grävda husen. Här fanns exempelvis ingen tydlig rumskonstruktion. Den låga muren låg mitt i anläggningen och ger tolkningen att nedgrävningen söder om muren låg utanför "huset". Det fanns inte tillräckligt med sten i eller runt anläggningen som kan ha räckt till murade väggar. Här fanns också betydligt mer spik än vad som funnits i de tidigare undersökta husen, liksom fina järnbeslag till en dörr, vilket leder till slutsatsen att huset i någon mån haft brädväggar.

Stengolvet har en markerad avslutning i form av kantställda stenar mot söder och väster. Åt väster, utanför avslutningskanten, fortsätter stengolvet med sten lagd halvcirkel som ger intryck av en ingång, se figur 11. Kulturlagret öster om stengolvet visar att golvet sannolikt fortsatt där. Möjligen har stenläggningen fortsatt hela vägen men det fanns inga spår i kulturlagret av att det skulle ha legat stenar där. Däremot tyder rester av brädor att det kan ha varit ett trägolv. Ytan avslutas åt öster med en ljus linje som sannolikt markerar en vägglinje med stenar i grunden, se figur 12

Stengolvet är lagt emot muren/stenraden i söder och avslutas mot muren av raden kantställda stenar. Muren ligger alltså djupare vilket gör att syftet med de kantställda stenarna blir otydlig eftersom de inte behövts för att bygga emot. Möjligen har muren haft ett annat utseende här än den östra, mer välbevarade, delen. Golvets avslutningskant upphör åt öster där muren blir kraftigare.

Det underliggande kulturlagret kan tyda på att byggnaden har varit ombyggd och/eller att stengolvet har tillkommit efter en tids användning.

Den östligaste delen av muren och stenpackningen nordöst om, har utgjort en eldstad. Eventuellt har hela den östra, mer välbyggda, delen av muren varit ett spisfundament., se figur 13. Tegelstenarna var oftast brända och har troligen ingått i en eldstad. Stenen som låg spridd kommer sannolikt också från eldstaden.

Den stora mängden taktegel tyder på att det, åtminstone delvis, funnits ett tegeltak. Kanske låg det över eldstaden.

Den stenfyllda nedgrävningen söder om huslämningen var mycket svårtolkad. Det för tankarna till någon form av avfallsgrop, men det fanns inget kulturlager i botten som stöder det. Sannolikt har nedgrävningen skett i samband med att huset/anläggningen raserats.

Sammanfattningsvis är tolkningen, om än något tveksam, att husets väggar till stora delar bestått av brädor som efter övergivandet forslats bort. Några hörnstolpar påträffades inte men de kan finnas utanför den yta som



Figur 12. Avgränsningen för golvets ursprungliga storlek syns som en ljus oval linje. Foto K Lindholm.



Figur 13. Huslämningen från öster med rester av eldstaden i förgrunden. Foto K Lindholm

grävdes ut. Möjligheten finns också att det bara funnits väggar runt delar av anläggningen tillsammans med en uppbyggd mur med eldstad och ett tak. Byggnaden har, åtminstone delvis, haft taktegel.

Anläggningen har sannolikt utsatts för någon form av påverkan, eventuellt har den också brunnit efter att den övergivits.

Funktion

Inom byggnaden har det funnits en spis som sannolikt varit uppmurad av sten och tegel. I de tidigare husen hittades en blandning av personliga saker, hushållsföremål, redskap och verktyg. I detta hus saknades personliga föremål, om man undantar tegelbitarna med siffror och skiljer sig i det avseendet från de tidigare undersökta husen. Här fanns istället en klar övervikt av hushållsföremål såsom porslin, keramik, järngryta med mera, av

vilka det var både fler och större bitar.

Funktionen är inte helt klarlagd men det förefaller inte ha varit ett bostadshus utan snarare vikt åt någon specialiserad aktivitet. Stengolvet tyder på att det förekommit verksamhet med eld och/eller vatten. Inledningsvis ledde stengolvet till tankar om stall men fyndmaterialet talar emot det. Matavfallet i form av ben från gris och får visar att det förekommit matanknutna aktiviteter.

Huslämningen tolkas därmed som ett kollektivt kök, något som är fullt rimligt enligt de resande. Det jordprov som analyserats samt fyndmaterialet stärker den tolkningen. Förhållandet mellan kulturlager och stengolv, liksom nedgrävningen, kan visa på två olika byggnadsfaser med en eventuell tidigare funktion som inte avspeglas i fyndmaterialet.

REFERENSER

(omfattar undersökningarna 2004, 2005 och 2006)

Litteratur

Bursell, B. 1989. Skomakare. I: Nyström, B m.fl (red.). *Hantverk i Sverige. Om bagare, kopparslagare, vagnmakare och 286 andra hantverksyrken*. LTs förlag, i samarbete med Nordiska museet. Stockholm.

Burström, M. 2007. *Samtidsarkeologi – introduktion till ett forskningsfält*. Studentlitteratur AB, Stockholm.

Emanuelsson, M m.fl. 2003. *Settlement, shieling and landscape. The Local History of a Forest Hamlet*. Lund Studies in Medieval Archaeology 32.

Hammar, L-E & Lindholm, K. 2005. Snarsmon – resandefolkets boplats i Bullaren. I: Overland, V (red.). *Bohuslän i världen*. Bohuslän årsbok 2005. Utgiven av Bohusläns hembygdsförbund och Bohusläns museum. Uddevalla.

Hazell, Bo. 2002. *Resandefolket – från tattare till traveller*. Stockholm 2002.

Jönsson, Tomas. 1976. *Jordstugor i Sydsverige*. Skrifter från Folkliivsarkivet i Lund nr 18. Lund.

Jönsson, Tomas. 1981. *Inte bara trollen bodde i jordhålor*. Om jordstugor och jordkojor i Närke och en bit av Bergslagen. Engelbrekt tema, Örebro läns museum. Örebro.

Lind, H m.fl. 2001. Pinoberget – en socialhistorisk studie utifrån sentida bebyggelse lämningar och obesuttna människor. I: Flodin, L & Lind, H (red.) *Sentida bebyggelse i antikvarisk och arkeologisk verksamhet, del 2*. Rapport. Riksantikvarieämbetet.

Lindholm, G. 1995. *Vägarnas folk – de resande och deras livsvärld*. Skrifter från etnologiska föreningen i Västsverige 19. Göteborg.

Lindholm, K. 2005. *Resandebosättningen på Snarsmon - arkeologisk forskningsundersökning*. Naverstad socken, Ejgde 1:4 och 1:14, Tanum kommun. RAÄ 373. Bohusläns museum rapport 2005:7.

Lindholm, K. 2006. *Resandebosättningen på Snarsmon - arkeologisk forskningsundersökning 2005, del 2*. Naverstad socken, Ejgde 1:4 och 1:14, Tanum kommun. RAÄ 373. Bohusläns museum rapport 2006:47.

Persson, M. 2006. *Modernitet och materialitet – sentida kulturarv med arkeologisk blick*. Rapport över projektets utgrävning av Ramneskärsparcken, Herrestad socken, Västra Götalands län. Bohusläns museum rapport 2006:46.

Pettersson, J. 1978. *Det hände på Tjörn under 1800-talet*. Dalaförlaget. Malung.

Rosén, C. 1999. Fattigdomens arkeologi. Reflexioner kring torpens och backstugornas arkeologi. I: Artelius T m.fl. (red). *Kring västsvenska hus*. Kungsbacka.

Sjöblom K. 1929. *Vid Bullaresjöns stränder*. Skildringar från norra Bohuslän. Göteborg 1929.

Svensson, E. 2001. Bebyggelse lämningar från modern tid – massmaterial eller individuella historier. I: Andrén A, m.fl. (red). *Från stad till land*. En medeltidsarkeologisk resa tillägnad Hans Andersson. Lund studies in medieval archaeology, 29. Stockholm.

Viklund, K. 2006. *Makrofossilanalys och markkemisk analys, Snarsmon, Naverstad 373, Ejgde 1:4 och 1:14, Tanums kommun*. Miljöarkeologisk undersökning. Rapport nr. 2006-011. Institutionen för arkeologi och samiska studier. Miljöarkeologiska laboratoriet. Umeå.

Otryckta källor

Tanum 37, Storskifteskarta på utägorna till Ejgde nr 1 1804. Lantmäteriets arkiv, Göteborg

Generalstabskartan 1891, Rikets allmänna kartverks kartarkiv. RAKid 0243-61-1.

Ekonomiska kartan 95 Vassbotten NO, 1938.

Muntliga källor

Andersson Bodil, 2007, etnolog, angående arkivuppgifter om Snarsmon i Dialekt- och Ortnamnarkivet i Göteborg.

Andersson Erik, Olseröd, 2004, angående ett eventuellt torp som kallades Snarsmon.

Gustafsson, A. & Karlsson, H.; 2004, "Bäckebotorpeden" – minne och materialitet. Projektbeskrivning

Lamberg, Tofte, Grebbestad, september 2005, angående murningsteknik, på plats i samband med undersökningen.

Magnusson Anette m.fl. deltagare vid undersökningen september 2004 angående vart de resande tog vägen när de flyttade från Snarsmon.

Nilsson Roger, deltagare i undersökningen september 2004, angående användningen av hus A.

Nordström Annika, Dialekt och Ortnamnsarkivet i Göteborg, 2006 angående flera uppteckningar om djur, döda eller levande, under tröskel i samband med husbyggande, se även ovan.

Röjder Katarina, Dialekt- och Ortnamnarkivet i Göteborg, december 2004, angående ortnamnen i Naverstad.

TEKNISKA OCH ADMINISTRATIVA UPPGIFTER

Lst dnr:	431-41649-2004
BM dnr:	389/04
BM pnr:	A 244
Intrasisprojekt:	BM06A244001
Fornlämningsnr:	373
Län:	Västra Götalands län
Kommun:	Tanum
Socken:	Naverstad
Fastighet:	Ejgde 1:4 och 1:14
Ek. karta:	9170
Läge:	X 6537,45 Y 1250,55
Meter över havet:	160-170
Koordinatsystem:	Rikets 2,5 gon V
Höjdsystem:	RT 70
Uppdragsgivare:	Eget uppdrag
Ansvarig institution:	Bohusläns museum
Projektledare:	Kristina Lindholm
Fältpersonal:	Pia Claesson, Lars-Erik Hammar, Kristina Lindholm, Bohusläns museum; Björn Ståhl, Ekomuseum Gränsland; Ronny Magnusson, Lena Lindqvist, Rickard Lindqvist, Anette Magnusson, Ingemar Sandberg, Christer Magnusson och Jackie Moberg från Resande Romers Riksorganisation, samt Clare Saunders Gudem, Halden.
Konsulter:	Miljöarkeologiska laboriet i Umeå, Studio Västsvensk konservering i Göteborg.
Fältarbetstid:	2006-09-04 – 2006-09-08, 5 dagar
Arkeologtimmar:	120
Undersökt yta:	80 m ²
Arkiv:	Bohusläns museums arkiv
Fynd:	Förvaras i Bohusläns museums magasin UM nr 29217 (F. nr: 001-130).

FIGURFÖRTECKNING

Figur 1. Utsnitt ur GSD-Röda kartan/Fastighetskartan med platsen för undersökningen markerad. Godkänd ur sekretessynpunkt för spridning. Lantmäteriverket 2006-03-10. Dnr 601-2005/589.

Figur 2. Utsnitt ur GSD-Fastighets kartan, blad 9170, med platsen för undersökningen markerad. Godkänd ur sekretessynpunkt för spridning. Lantmäteriverket Dnr 601-2007/1876.

Figur 3. Översikt över bosättningsområdet med inmätta husgrunder, åkrar, stenmurar mm. Hus C undersöktes 2006.

Figur 4. Före undersökningen syntes huslämningen som en oval upphöjning. Foto K Lindholm.

Figur 5. Aotorvning. Foto K Lindholm.

Figur 6. Översikt över huslämningen från öster med en raserade muren i mitten. Foto K Lindholm.

Figur 7. Kantställda stenar markerar avslutning på stengolvet på dess västra sida. Foto K Lindholm.

Figur 8. Taktegel med inristade siffror. Foto L-E Hammar.

Figur 9. En bit av en järngryta. Foto L-E Hammar.

Figur 10. Ett beslag som troligen har suttit på en dörr. Foto K Lindholm.

Figur 11. Kantställda stenar markerar avslutning på stengolvet på dess västra sida. Foto K Lindholm.

Figur 12. Avgränsningen för golvet ursprungliga storlek syns som en ljus oval linje. Foto K Lindholm.

Figur 13. Huslämningen från öster. Foto K Lindholm.

BILAGOR

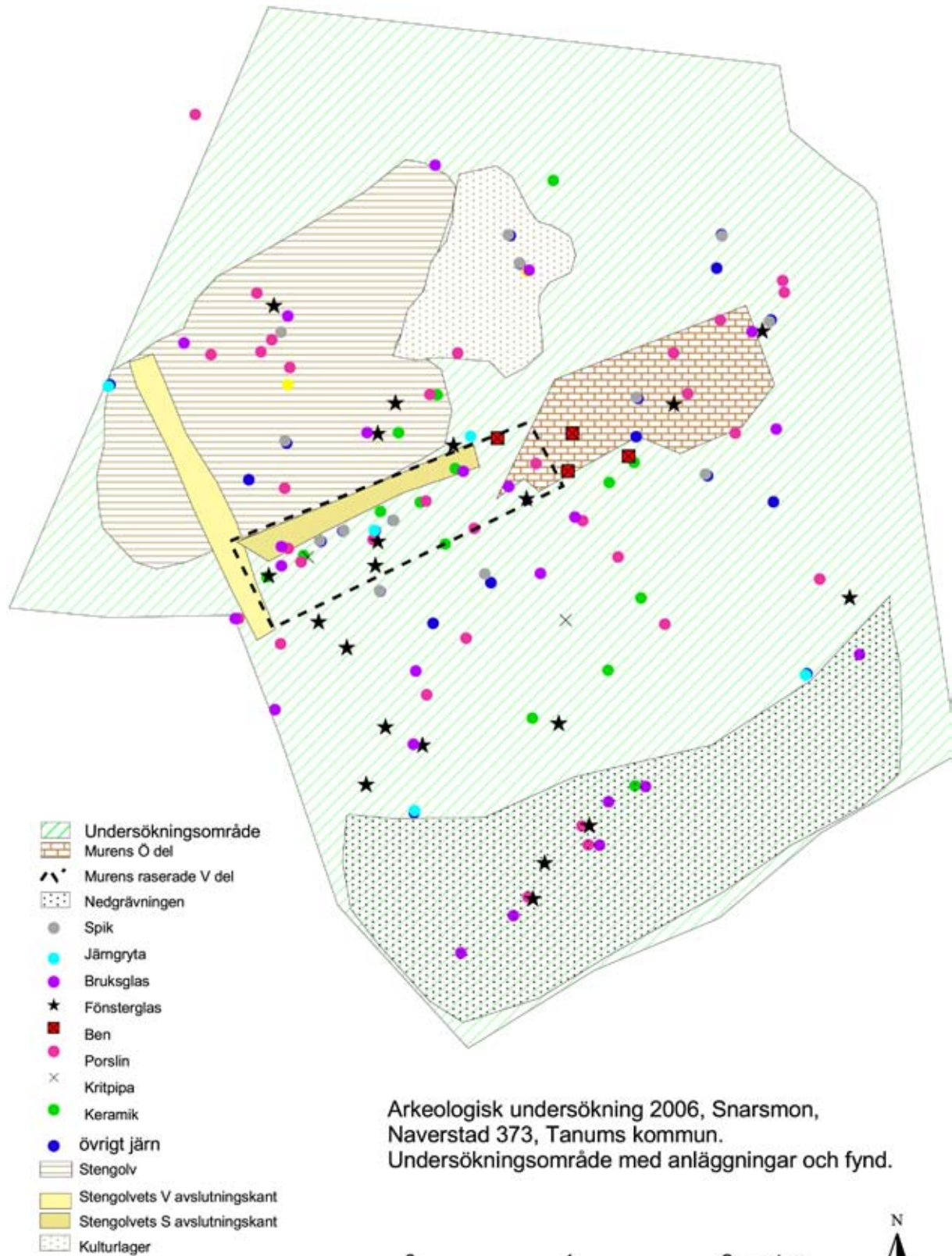
BILAGA 1. Plan över undersökningsområdet och inmätta fynd

BILAGA 2. Miljöarkeologisk undersökning, rapport nr 2006-011 av Karin Viklund, Miljöarkeologiska Laboratoriet, Umeå.

BILAGA 3. Fyndlista

BILAGA 4. Deltagarlista

BILAGA 1. Plan över undersökningsområdet och inmätta fynd



Snarsmon, Naverstad 373, Ejgde 1:4 och 1:14, Tanums kommun. Makrofossilanalys och markkemisk analys.

Av Karin Viklund

Inledning

Analyserna gäller ett jordprov från 2006 års undersökning av resandebosättningen Snarsmon i norra Bohuslän. Provet är taget i en konstruktion/byggnad, i nedre delen av en mur, ungefär i mitten, som följer utmed en stenpackning. Arbetshypotesen är att anläggningen varit ett kollektivt kök.

Metod

Provet var i storleksordningen 2 L jord. De har behandlats med gängse metoder för makrofossilanalys, dvs vattensällning, torkning och undersökning under lupp.

De markkemiska analyserna gjordes på ca 5ml subsample ur makrofossilproverna. Analyserna innefattar mätning av organisk halt (GF/LOI), oorganisk fosfat (P^o) och total fosfathalt (P_{tot}) samt MS, magnetisk susceptibilitet, före och efter förbränning vid 550°C (MS550). Höga fosfathalter indikerar ”nedsmutsning” och kulturpåverkan. MS-värdena visar jordens benägenhet att magnetiseras, något som ökar med kulturpåverkan, med bränning och med höga halter järn.

Resultat

I provet hittades ett bränt sädeskorn av korn, *Hordeum vulgare*, resterande främateriale var inte bränt och bestod av:

ca 300 frön av målla, *Chenopodium sp*
ett 20-tal frön av mjölon, *Arctostaphylos uva-ursi*
ett 10-tal frön av hallon, *Rubus idaeus*

Provet innehöll dessutom ett bränt ben (fragment), en bränd fiskkota samt en del tegel och järnspik.

Markkemivärdena visade på ett högt MS-värde (158), som var i det närmaste identisk (164) efter bränning i 550 grader C. Det indikerar att jorden är järnhaltigt, uppvisar kulturpåverkan samt har varit upphettad/bränd tidigare. Värdena för oorganisk och organisk fosfat är något förhöjda (49 fosfatgrader och Pkvot 2,4). Halten organiskt material relativt hög (5,97 %).

Tolkning

De brända benen och det brända kornet är typiska som lämningar efter matlagning/hushållsaktiviteter, som man ofta ser i makrofossilprover från olika boplotsundersökningar. Mållafröna tyder på att marken varit näringsberikad och därmed lockat denna växt att etablera sig och sprida frön. Hallonen har likartade krav och ger samma indikationer. Mjölonen hör hemma i skogsmiljö som denna.

Hypotesen kök kan därmed anses stärkt.

BILAGA 3. Fyndlista

Fyndnr	Sakord	Undertyp	Antal	Material	Vikt	Objekt id	Anmärkning	Konserverad
1	Ben		7	Ben	6	664	I muren, ca 1,7 m från dess Ö kant	N
2	Kritpipa		1	krita	1	523	Bit av ett huvud. Låg direkt S om den S avslutningen på stengolvet	N
3	Nit		1	järn	0,2	548	I slänten strax söder om muren i anläggningens ö del	N
4	Ben		1	ben	1	550	Låg direkt S om muren östra halva	N
5	Porslin		18	porslin	29	490	På stengolvet	N
6a	Glas	bruksglas	1	glas	11	397	Direkt S om muren västra halva	N
6b	Porslin		1	porslin	2	397	Direkt S om muren västra halva	N
7	Porslin		3	porslin	1,6	520	S om stengolvets V avslutningskant	N
8	Porslin		1	porslin	0,4	497	I muren	N
9a	Keramik		1	keramik	6	428	Strax V om muren smitt.	N
9b	Glas	bruksglas	1	glas	49	428	I Ö delen av stengolvets S avslutningskant	N
10	Porslin		2	porslin	1,7	522	S om stenpackningens S avslutningskants V del	N
11	Keramik		1	keramik	1,7	549	Direkt S om muren, östra delen	N
12	Porslin		21	porslin	27	389	På stengolvets NV del	N
13a	Porslin		4	porslin	1,5	427	Direkt S om muren västra halva	N
13b	Glas	fönsterglas	1	glas	1	427	Direkt S om muren västra halva	N
14	Porslin		1	porslin	3	434	I murens V kant	N
15	Porslin		2	porslin	7	531	På stengolvet	N
16	Flinta		3	flinta	8,6	495	Slagna o brända. I muren	N
17	Spik		1	järn	2,7	536	I kulturlagret Ö om golvet	N
18	Spik		1	järn	4	662	I slänten strax söder om muren i anläggningens ö del	N
19	Spik		1	järn	9	571	Strax S om muren västra halva	N
20a	Glas	fönsterglas	2	glas	1	559	I nedgrävningen i anläggningens S del	N
20b	Porslin		14	porslin	27	559	I nedgrävningen i anläggningens S del	N
21	Porslin		7	porslin	20	530	På stengolvet	N
22	Keramik		2	keramik	50	561	I nedgrävningen i anläggningens S del	N
23	Glas	bruksglas	6	glas	33	403	I nedgrävningen i anläggningens S del	N
24	Träbit		2	trä	2,6	578	Brända träbitar. På S delen av stengolvet, i profilbänken.	N
25	Porslin		3	porslin	3	394	På stengolvets SÖ del, i profilbänken	N
26	Keramik		1	keramik	4	554	I sluttningen S om murens Ö del	N
27	Spik		1	järn	6	543	Direkt Ö om muren	N
28	Järnbit		1	järn	12	412	Vid murens S kant. Östra halvan	N
29	Ben		1	Ben	5	501	Vid murens S kant, i mitten	N
30	Keramik		1	keramik	5	499	Strax S om murens S kant, östra halvan	N
31	Porslin		6	porslin	5	390	1,2 m N om stengolvet	N
32	Glas	fönsterglas	1	glas	1	516	I sluttningen S om stengolvet	N
33a	Glas	bruksglas	5	glas	18	544	4 bruna och 1 vit. Direkt Ö om muren	N
33b	Glas	fönsterglas	1	glas	1	544	4 bruna och 1 vit. Direkt Ö om muren	N
34	Keramik		1	keramik	13	391	Med räfflor. Mitt i sluttningen S om muren.	N
35	Porslin		1	porslin	1,5	424	I murens NÖ del.	N
36	Porslin		1	porslin	1,5	518	I sluttningen S om stengolvet	N
37	Glas	bruksglas	1	glas	4	533	Direkt NÖ om stengolvet	N
38	Glas	bruksglas	1	glas	7	503	I sluttningen, mitt i anläggningen	N
39	Tegel	taktegel	1	lera	29	409	I slänten, mitt i anläggningen, strax S om murens Ö halva	N
40	Glas	fönsterglas	1	glas	2	430	Vid stengolvets SÖ hörn, mellan golv och avslutningskant.	N
41	Glas	bruksglas	1	glas	3	425	Strax SÖ om muren	N
42	Glas	fönsterglas	1	glas	4,5	392	Tjockt. I stengolvets SÖ del	N
43	Glas	bruksglas	1	glas	4	407	Murens mitt	N
44	Glas	fönsterglas	1	glas	1	400	I slänten i anläggningens V kant, strax S om stengolvet	N
45a	Glas	bruksglas	2	glas	11,6	496	Mitt i muren i dess Ö halva	N
45b	Glas	fönsterglas	2	glas	5	496	Mitt i muren i dess Ö halva	N

Fyndnr	Sakord	Undertyp	Antal	Material	Vikt	Objekt id	Anmärkning	Konserverad
46	Glas	bruksglas	3	glas	35,7	388	2 bruna, 1 vit. Stengolvets NV del.	N
47	Keramik		1	keramik	17	524	Vit o grön dekor. Direkt S om murens V halva.	N
48	Glas	fönsterglas	1	glas	2	405	Mitt i sluttningen i anläggningens mitt.	N
49	Porslin		4	porslin	2,7	526	I N delen av stengolvet	N
50	Porslin		1	porslin	2,5	718	I slänten mitt i anläggningen, strax S om murens Ö halva	N
51a	Porslin		14	porslin	8,4	401	I nedgrävningens SV del	N
51b	Glas	fönsterglas	6	glas	3	401	I nedgrävningens SV del	N
52	Keramik		1	keramik	69	saknas	På stengolvet	N
53	Porslin		2	porslin	4	555	Mitt i sluttningen i anläggningens mitt.	N
54	Porslin		2	porslin	5,5	542	I profilbänken Ö om muren	N
55	Glas	bruksglas	2	glas	7,3	561	I nedgrävningen mitt i anläggningen.	N
56a	Glas	bruksglas	3	glas	13	669	2 bruna och 1 vit. Vid SV hörnet av stengolvets V avslutningskant	N
56b	Porslin		1	porslin	1,5	669	2 bruna och 1 vit. Vid SV hörnet av stengolvets V avslutningskant	N
57	Glas	fönsterglas	8	glas	14	485	På stengolvets norra del.	N
58	Glas	fönsterglas	1	glas	3	517	I sluttningen i anläggningens V del.	N
59	Glas	bruksglas	1	glas	1	435	I nedgrävningens SV del	N
60a	Keramik		1	keramik	5	721	Mellan, och strax S om, stengolvets S och V avslutningskant	N
60b	Glas	fönsterglas	1	glas	1	721	Mellan, och strax S om, stengolvets S och V avslutningskant	N
61a	Ben		1	Ben	3,7	432	Muren mitt	N
61b	Tegel		3	lera	9,4	432	Muren mitt	N
62	Porslin		5	porslin	16	482	I S delen av kulturlagret Ö om stengolvet	N
63	Keramik		1	keramik	19,5	562	Mitt i sluttningen i anläggningens mitt.	N
64	Keramik	rödgoods	4	keramik	37	574	I övre delen av sluttningen strax S om murens V halva.	N
65	Porslin		4	porslin	12,6	545	Direkt S om muren i dess Ö del.	N
66	Keramik	rödgoods	9	keramik	59	394	Olika glasyr. På stengolvets SÖ del i profilbänken	N
67	Järnbit	bleck	1	järn	1,5	579	Stengolvets SV del.	N
68	Porslin		5	porslin	5	541	I stenpackningen direkt Ö om muren	N
69	Porslin		5	porslin	7,3	558	I nedgrävningen mitt i anläggningen.	N
70	Glas	bruksglas	1	glas	1	512	I nedgrävningens NÖ del.	N
71	Glas	fönsterglas	1	glas	8	720	I N delen av sluttningen strax S om muren mitt.	N
72	Glas	planglas	1	glas	9	521	Tjockt och rispat. I NV delen av sluttningen strax S om murens mitt.	N
73	Porslin		1	porslin	1	508	SÖ delen av sluttningen.	N
74	Keramik	rödgoods	1	keramik	13,5	565	SÖ delen av stengolvet	N
75	Glas	fönsterglas	2	glas	14,5	547	SÖ delen av sluttningen.	N
76a	Glas	fönsterglas	6	glas	7	567	Blå. Stengolvets SÖ del	N
76b	Glas	bruksglas	2	glas	23	567	Bruna. Stengolvets SÖ del	N
77a	Glas	bruksglas	2	glas	35	557	Sluttningens SV del	N
77b	Glas	fönsterglas	3	glas	4,5	557	Sluttningens SV del	N
78	Träbit		1	trä	5	673	I sluttningens mitt, strax S om murens SV hörn.	N
79	Keramik	rödgoods	1	keramik	35	saknas	Direkt S om murens mitt.	N
80	Glas	bruksglas	1	glas	8	532	Stengolvets NV del	N
81	Glas	bruksglas	1	glas	12	558	Hopsmält. I nedgrävningens i anläggningens S del	N
82	Glas	bruksglas	1	glas	8,4	560	I nedgrävningens i anläggningens S del	N
83a	Glas	bruksglas	1	glas	1	657	Mellan stengolv och kulturlager, S delen	N
83b	Porslin		4	porslin	18	657	Mellan stengolv och kulturlager, S delen	N
84	Porslin		2	porslin	1	504	I sluttningens mitt, strax S om muren.	N
85	Tegel		2	lera	13,5	507	SÖ delen av sluttningen.	N
86	Glas	fönsterglas	6	glas	2	723	I nedgrävningens V del	N
87a	Porslin		4	porslin	6	502	Strax S om murens mitt	N
87b	Glas	bruksglas	1	glas	2	502	Strax S om murens mitt	N
88	Tegel		3	lera	167	540	Direkt NÖ om muren	N

Fyndnr	Sakord	Undertyp	Antal	Material	Vikt	Objekt id	Anmärkning	Konserverad
89	Glas	bruksglas	2	glas	14,4	570	I sluttnings V del	N
90	Porslin		1	porslin	1	569	I sluttnings V del	N
91	Glas	fönsterglas	3	glas	2,5	575	Direkt S om murens mitt.	N
92	Porslin		7	porslin	5,6	578	Stengolvets SV del.	N
93	Glas	fönsterglas	1	glas	1,6	398	Sluttnings NV del	N
94a	Porslin		2	porslin	8	572	Två olika fina mönster. Direkt S om murens mitt.	N
94b	Keramik	rödgods	1	keramik	12	572	Svart glasyr. Direkt S om murens mitt.	N
95	Porslin		1	porslin	3	494	NÖ delen av muren.	N
96a	Porslin		3	porslin		527	3 bitar vit porslin m blå dekor, jfr 104. Stengolvets NV del	N
96b	Glas	bruksglas	3	glas		527	3 bitar grönt glas fr butelj. Stengolvets NV del	
97	Keramik	rödgods	2	keramik		719	Grön glasyr. Strax S om murens mitt.	N
98	Keramik	rödgods	1	keramik		724	Röd med gul dekor, jfr 99. I sluttnings SV del	N
99	Keramik	rödgods	2	keramik		519	Röd med gul dekor, jfr 98. I sluttnings V del, mitt i.	N
100	Keramik	stengods	1	keramik		552	Beige glasyr. Murens östra halva i dess södra del.	N
101	Keramik	rödgods	1	keramik		491	1 stor bit med gul glasyr. Stengolvets N del	N
102	Keramik	rödgods	2	keramik		546	Gul glasyr. Ca 0,5 m Ö om muren	N
103a	Beslag	dörrbeslag	3	järn		534	1 beslag och 2 bitar troligen fr beslag. Mitt i muren	N
103b	Spik		2	järn		534	Mitt i muren.	
104	Porslin		2	porslin		488	Vit med blå dekor, jfr 96a. Stengolvets NV del	N
105	Kritpipa		1	krita	2	lösfynd	Del av skaft. Lösfynd	N
106	Nit		1	järn	3	568	Direkt S om murens mitt.	N
107	Söm		1	järn	5	671	V delen av sluttningen.	J
108	Spik		1	järn	4	670	V delen av sluttningen, övre delen.	N
109	Spik		4	järn	41,5	672	Mitt i sluttningen, övre delen.	N
110	Spik		1	järn	5	663	Mitt i murens östra halva.	N
111	Spik		2	järn	16	489 (el 484)	Stengolvets N del.	N
112	Spik		2	järn	17	568	Direkt S om murens mitt.	N
113	Spik		1	järn	7	659	Anläggningens N del, NÖ om muren.	N
114	Gryta		1	järn	190	676	Bit av. Sluttnings SÖ del.	N
115	Spik		1	järn	5,5	577	Stengolvets S del.	N
116	Spik		1	järn	8	535	Kulturlagrets N del.	N
117	Nit		1	järn	12	725	Djupt ner i stenpackningen direkt NÖ om muren.	N
118	Spik		1	järn	7,6	525	Direkt S om murens mitt.	N
119	Sko		1	läder	1,4	427	Liten bit av. Strax S om murens mitt.	N
120	Gryta		2	järn	560	674	Del av. Sluttnings SV del.	N
121	Gryta		1	järn	80	387	Fot. Stengolvets NV hörn, N kanten av halvcirkeln.	J
122	Gryta		1	järn	32	429 (el 424)	Del av. SÖ kanten av stengolvet.	N
123	Järn		1	järn	264	saknas	Klump. Låg över stengolvet.	J
124	Gryta		1	järn	540	566	Stor skålad bit. Strax S om murens mitt.	J
125	Gryta		1	järn		667	Bit av järngryta. Mellan kulturlager och mur.	N
126	Skruv		1	järn		537	1 tjock skruv. På kulturlagret	N
127	Glas	bruksglas	2	glas		487	Stengolvets NV del.	N
128	Spik		6	järn		500	Variierande storlekar och typ. Strax S om muren, östra halvan.	J
129a	Beslag		1	järn		573	I sluttningen 1 m S om stengolvets S avslutningskant.	J
129b	Sifferbitar		3	tegel		573	I sluttningen 1 m S om stengolvets S avslutningskant.	N
130	Sifferbitar		2	tegel		414	Västra kanten av murens Ö halva.	J

BILAGA 4. *Deltagarlista*



Deltagare vid arkeologisk undersökning på Snarsmon 2006

Pia Claesson, Bohusläns museum; Lena Lindqvist, Resande Romers riksför-
ening; Ingemar Sandberg, RRR; Rickard Lindqvist, RRR; Anette Magnusson,
RRR; Jackie Moberg, RRR; Lars-Erik Hammar, BM; Ronny Magnusson, RRR;
Clare Gudem, Ekomuseum Gränsland; Christer Magnusson, RRR; Björn Ståhl,
EG; Kristina Lindholm, BM.



RESANDEBOSÄTTNINGEN PÅ SNARSMON

Kristina Lindholm

Rapport 2007:74