



BOPLATS PÅ TÄKTKANT

FÖRUNDERSÖKNING VID SKÖLLUNGAS GRUSTÄKT

Arkeologisk förundersökning

Ucklum 217

Sköllunga 3:2, Ucklums socken, Stenungsunds kommun

Magnus Rolöf

Bohusläns museum

Rapport 2007:72

BOPLATS PÅ TÄTKANT

FÖRUNDESRÖKNING VID SKÖLLUNGAS GRUSTÄKT

Arkeologisk förundersökning

Ucklum 217

Sköllunga 3:2, Ucklums socken, Stenungsunds kommun

BOHUSLÄNS MUSEUM

RAPPORT 2007:72

ISSN 1650-3368

Författare Magnus Rolöf

Grafisk form Gabriella Kalmar

Layout och teknisk redigering Magnus Rolöf

Bildredaktion Markus Andersson

Omslagsbild Framsida: Magnus Rolöf rensar i schakt 13. Foto från öster av Joakim Åberg. Baksida: Del av Sköllunga grustäkt. Uppe i högra kanten ses tätkanten mot fornlämningen. Foto från nordväst av Joakim Åberg.

Tryck TH tryck, Uddevalla 2007

Kartor ur allmänt kartmaterial, © Lantmäteriverket medgivande 90.8012

Kartor godkända från sekretessynpunkt för spridning Lantmäteriverket 2007-11-20. Dnr 601-2007/2003

BOHUSLÄNS MUSEUM

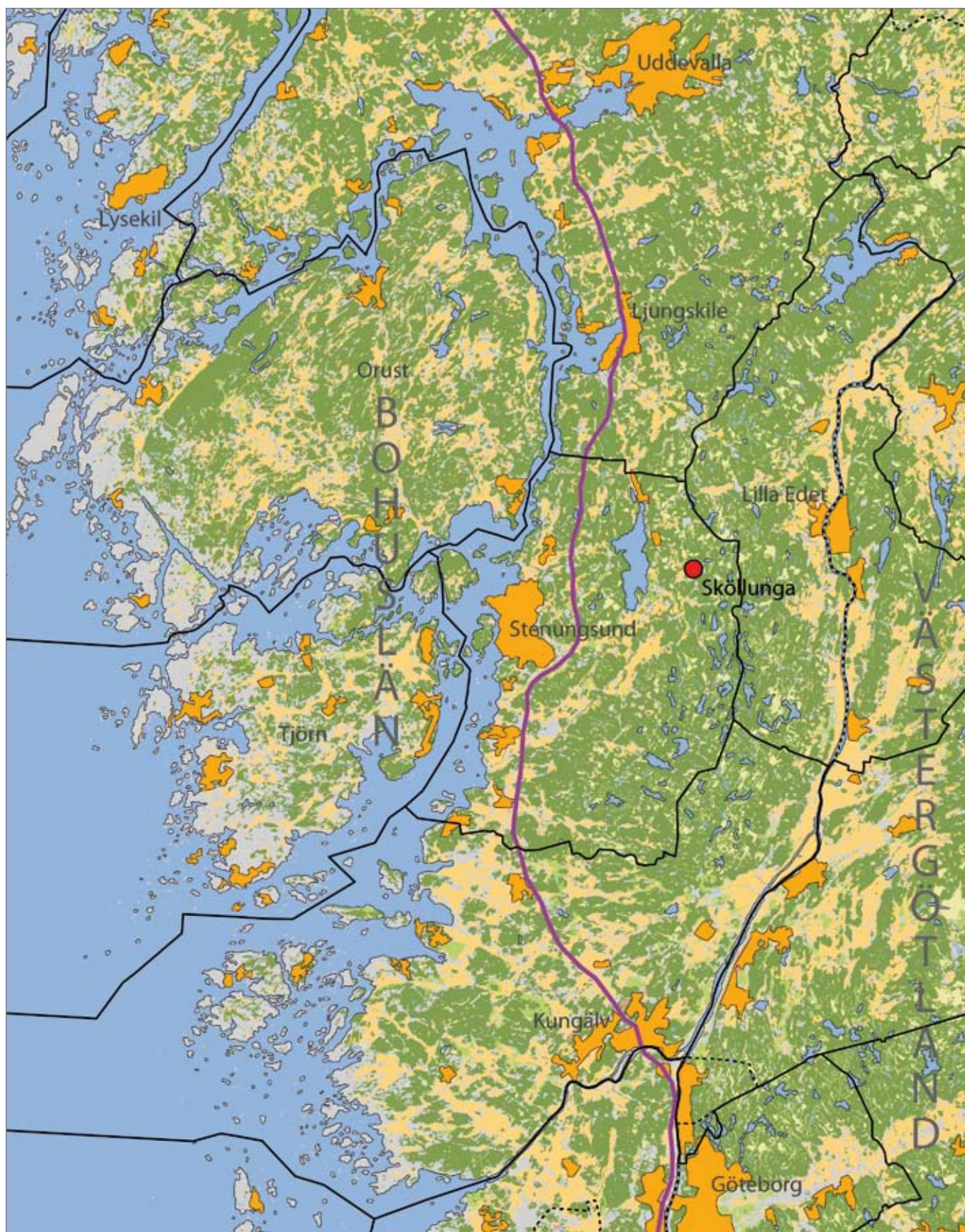
Museigatan 1, Box 403, 451 19 Uddevalla

tel 0522-656500, fax 0522-656505

www.bohusmus.se

INNEHÅLL

SAMMANFATTNING	5
BAKGRUND	5
LANDSKAPSBILD	5
Natur/ och kulturlandskap.....	5
Fornlämningsmiljö	7
Tidigare undersökningar	8
METOD	9
RESULTAT	10
Boplats och hantverk.....	10
¹⁴ C-dateringar	14
RESULTAT GENTEMOT UNDERSÖKNINGSPLANEN	14
MATERIALETS POTENTIAL	14
SLUTSATSER SAMT ÅTGÄRDSFÖRSLAG	15
REFERENSER	16
Litteratur	16
Otryckta källor	16
TEKNISKA OCH ADMINISTRATIVA UPPGIFTER	17
FIGURFÖRTECKNING	18
BILAGOR	18



Figur 1. Utsnitt ur GSD-Röda kartan/Fastighetskartan med platsen för undersökningen markerad. Godkänd ur sekretessynpunkt för spridning. Lantmäteriverket 2007-11-20. Dnr 601-2007/2003.

SAMMANFATTNING

Inför utvidgningen av en grustäkt inom fastigheten Sköllunga 3:2 har Bohusläns museum på Länsstyrelsen i Västra Götalands begäran genomfört en arkeologisk förundersökning under mars 2007. Förundersökningen berörde boplatslämningar i anslutning till den aktuella tätkanten.

Ett drygt 1 700 m² stort område bedöms utgöra de sista resterna av ett ursprungligen mer omfattande grav- och boplatsområde, vars norra delar försvunnit i och med täktverksamheten. Under 1960-talet undersöktes delar av området. Vid den nu aktuella förundersökningen påträffades ett 60-tal anläggningar i form av stolphål, gropar, härdar och en ugn, samt fynd av keramik, slagg och bränd lera.

Boplatsområdet har registrerats som fast fornlämning Ucklum 217 och Bohusläns museum föreslår att en särskild undersökning bör genomföras före eventuell exploatering.

BAKGRUND

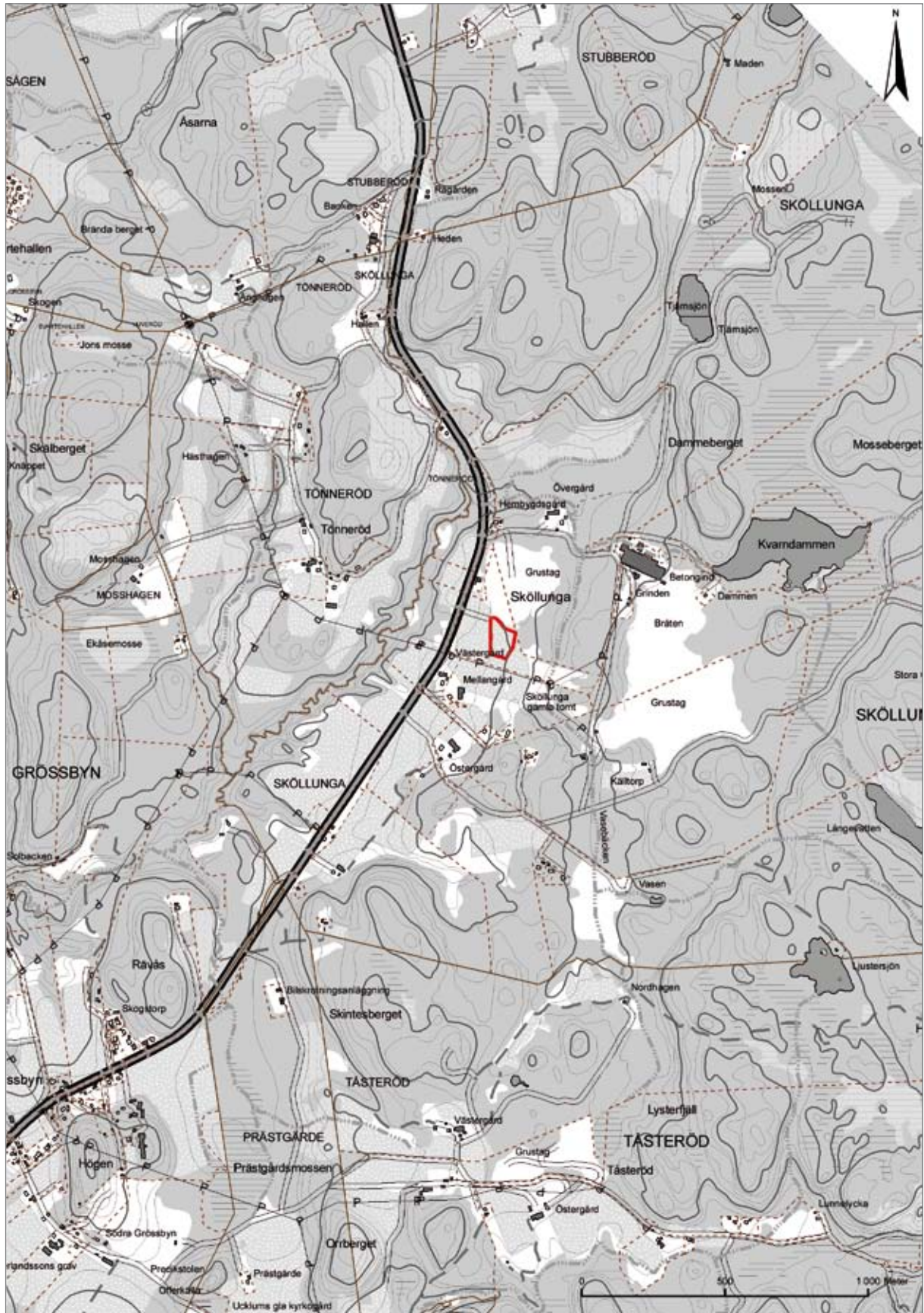
Ucklums Grus AB avser att utöka täktverksamhet i Sköllunga, norr om Ucklum i Stenungsunds kommun. Bohusläns museum genomförde 2006 en särskild utredning i området (1st dnr 431-38129-2006) där boplatslämningar noterades (då benämnda FU 1). Varadero Utvecklings AB, konsulterade av Ucklums Grus AB, ansökte därefter om borttagning av den nypåträffade fornlämningen. Länsstyrelsen i Västra Götalands Län fattade beslut om arkeologisk förundersökning (dnr 431-4681-2007) bekostad av Varadero Utvecklings AB. Denna genomfördes under mars 2007 av Bohusläns museum.

LANDSKAPSBILD

Natur- och kulturlandskap

Sköllunga grustäkt är belägen omkring tre kilometer nordöst om Ucklum i Bohusläns inland och har bildats genom täktning av en nord-sydgående åsrygg på mellan 90 och 100 meter över havet. Hela den norra änden av åsryggen har försvunnit i den djupa täktgropen idag. Den resterande åsryggen består av öppen åkermark som fortsätter söderut. Västerut löper väg 650 parallellt med åsen och österut flyter ett mindre vattendrag.

Förundersökningsområdet ligger i direkt anslutning till den nuvarande tätkanten och i tills nyligen brukad åker. Längs med tätkanten har stora sandhögar kastats upp och strax österut finns en tät granplantering.



Figur 2. Utsnitt ur GSD-Fastighets kartan med platsen för undersökningen markerad. Skala 1:20 000. Godkänd ur sekretessynpunkt för spridning. Lantmäteriverket 2007-11-20. Dnr 601-2007/2003.



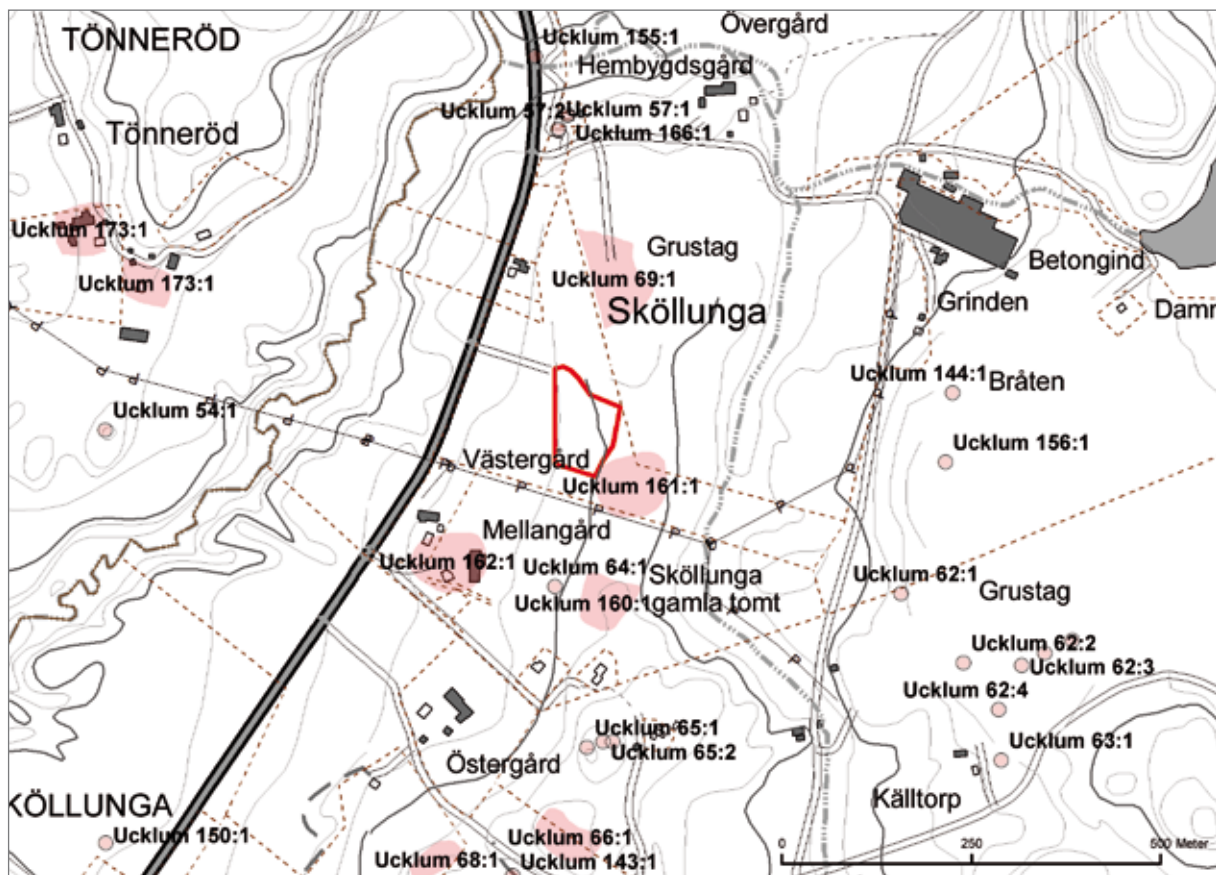
Figur 3. Översikt över undersökningsområdet från nordväst. Åsryggen löper bortåt till höger i bild. I vänsterkanten ses del av tätkanten. Foto: Joakim Åberg.

Fornlämningssmiljö

Området runt Sköllunga är rikt på fornlämningar. Ett flertal bytomter har registrerats (Ucklum 160, 161, 162 och 173), varav Ucklum 161 direkt berörde exploateringsområdet. Vid den arkeologiska utredningen påträffades dock inga lämningar inom detta område (Falkenström 2007:8). Även i FMIS noteras att man inte iakttagit några lämningar i ytan och att bevarandegraden och utsträckningen av bytomten inte kunnat fastställas.

De dominerande fornlämningstyperna i området utgörs av gravplatser, ofta som enskilt liggande högar (Ucklum 54, 67) eller stensättningar (Ucklum 56, 65, 143). Här finns också ett antal gravfält registrerade (Ucklum 62, 66, 68, 69). Två av dessa har försvunnit i och med täktverksamheten och har endast blivit delundersökta (Ucklum 69 omedelbart norr om förundersökningsområdet, samt Ucklum 62 drygt 500 meter österut). Ytterligare en förmodad gravplats har försvunnit genom täktverksamheten (Ucklum 144).

Utöver detta finns i området också fyndplatser för en spjutspets (Ucklum 150), en tjocknackig yxa (Ucklum 155), en skafthålsyxa (Ucklum 156) samt en stenåldersboplats (Ucklum 63).



Figur 4. Översikt över undersökningsområdet med fornlämningarna markerade. Skala 1:10 000. Godkänd ur sekretessynpunkt för spridning. Lantmäteriverket 2007-11-20. Dnr 601-2007/2003.

Tidigare undersökningar

Gravfältet Ucklum 62:1-4, beläget öster om förundersökningsområdet, låg i det som idag är den större östliga täktgropen. 1963 genomförde Hille Jaanusson en undersökning av fyra domarringar, ett röse och fyra stensättningar i det som i FMIS beskrivs som ett flertal mindre gravlokaler. Bland fynden fanns flera kärl fyllda med brända ben, ett kamfragment, en vävtyngd och en dolk i flinta. Tre ^{14}C -dateringar gav en datering från yngre bronsålder till förromersk järnålder ($2120 \pm 70\text{BP}$, $2375 \pm 80\text{BP}$ och $2430 \pm 110\text{BP}$) (SHM digitala samlingsdatabas, Invnr 27587).

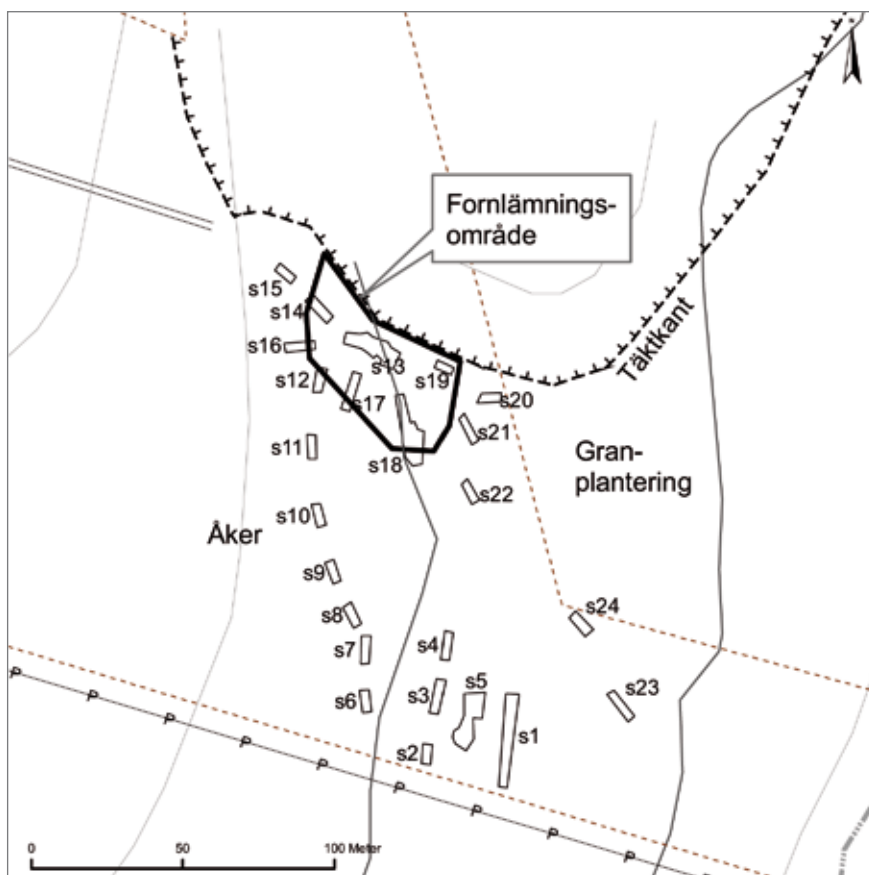
Gravfältet Ucklum 69 som legat direkt norr om förundersökningsområdet, i dagens västliga täktgrop, delundersöktes 1967 av Ingegerd Särilvik. Redan då hade täktverksamheten förstört en del av grusåsen och fornlämningsområdet. Inom området undersöktes gravfältslämningar (tre högar, en domarring och fyra stensättningar) samt nio odlingsrösen och åtta övriga boplatsslämningar. Bland fynden utmärkte sig bronssöljor i gravarna samt flera eldblock i en av groparna. I odlingsrösen och boplatсанläggningarna fanns det relativt gott om keramik, bränd lera och slagg. Några ^{14}C -date-

ringar omnämns inte i dokumentationen. Sex högar (odlinsgrösen) kvarlåg efter undersökningen och har därefter försvunnit i senare tids täktning (SHM digitala samlingsdatabas, Invnr 29522).

Vid den arkeologiska utredningen 2006 påträffades urlakade stolphål och en härd i schakten närmast tätkanten. Detta område ligger strax norr om bytomten Ucklum 161 vid vilken inga anläggningar hittades (Falkenström 2007:7f). Boplatslämningarna är högst sannolikt del av fornlämningskomplexet Ucklum 69.

METOD

Totalt grävdes 24 schakt omfattande drygt 950 m². Huvuddelen av dessa förlades på och kring själva åschrönet. Hänsyn togs till de i åkermarken ännu synliga utredningsschakten. Matjorden avbanades till anläggningsnivå. Ett urval av de påträffade anläggningarna undersöktes till 50% och beskrevs generellt. Kolprov togs där det var möjligt. Inmätning skedde med GPS, anläggningarna inmättes endast som punkter på grund av tidsbrist. Fynden tillvaratogs.



Figur 5. Plankarta schaktöversikt med täktgränsen markerad. På kartan anges också den nya utbredningen av fornlämningen Ucklum 217. Godkänd ur sekretessynpunkt för spridning. Lantmäteriverket 2007-11-20. Dnr 601-2007/2003.

Figur 6. Fotomontage över förhållandet mellan grustäkten och fornlämningen, som syns till höger i bild. Taget från väster. Foto: Joakim Åberg. Redigering: Magnus Rolöf, Markus Andersson.



RESULTAT

Sju schakt (1-5, 23-24) togs upp inom bytomtsområdet Ucklum 161. Här påträffades mörka oregelbundna lagerbildningar i undergrunden vilka tolkades som naturligt avsatta våtmarkslager. Kring dessa fanns spridda osäkra anläggningar i form av diffusa gropar och stolphål. Inga fynd gjordes i vare sig schakten eller anläggningarna. I schakt 24 hittades också en recent stenhusgrund. Hela området låg i södra nederkanten av grusåsen, i ett flackt sadelläge mot nästa höjdparti söderut. De spridda anläggningarna kan utgöra spår av förhistorisk aktivitet invid då öppna vattenhål. I både schakt 5 och 23 kom aktiva källsprång i dagen vid schaktning.

Åtta schakt (6-12, 17) togs upp längs med den västra slänten av åsryggen. Inga fynd eller anläggningar påträffades här.

I schakten närmast grustäkten (13-14, 16, 18-19) fanns en intensiv förätning av både fynd och anläggningar. Anläggningstätheten sammanföll med den ännu intakta krönplatåns översta del. I schakten strax mot söder (21-22) fanns inget och i schakten österut (19-20) fanns omfattande markstörningar.

Boplats och hantverk

Totalt påträffades i schakten 42 stolphål, 10 gropar, 5 härdar och 1 ugn. Anläggningarna låg mycket tätt inom schakten 13 och 18, men avtog markant i nedre slänten mot väst och syd. Undergrunden bestod här av fin sand



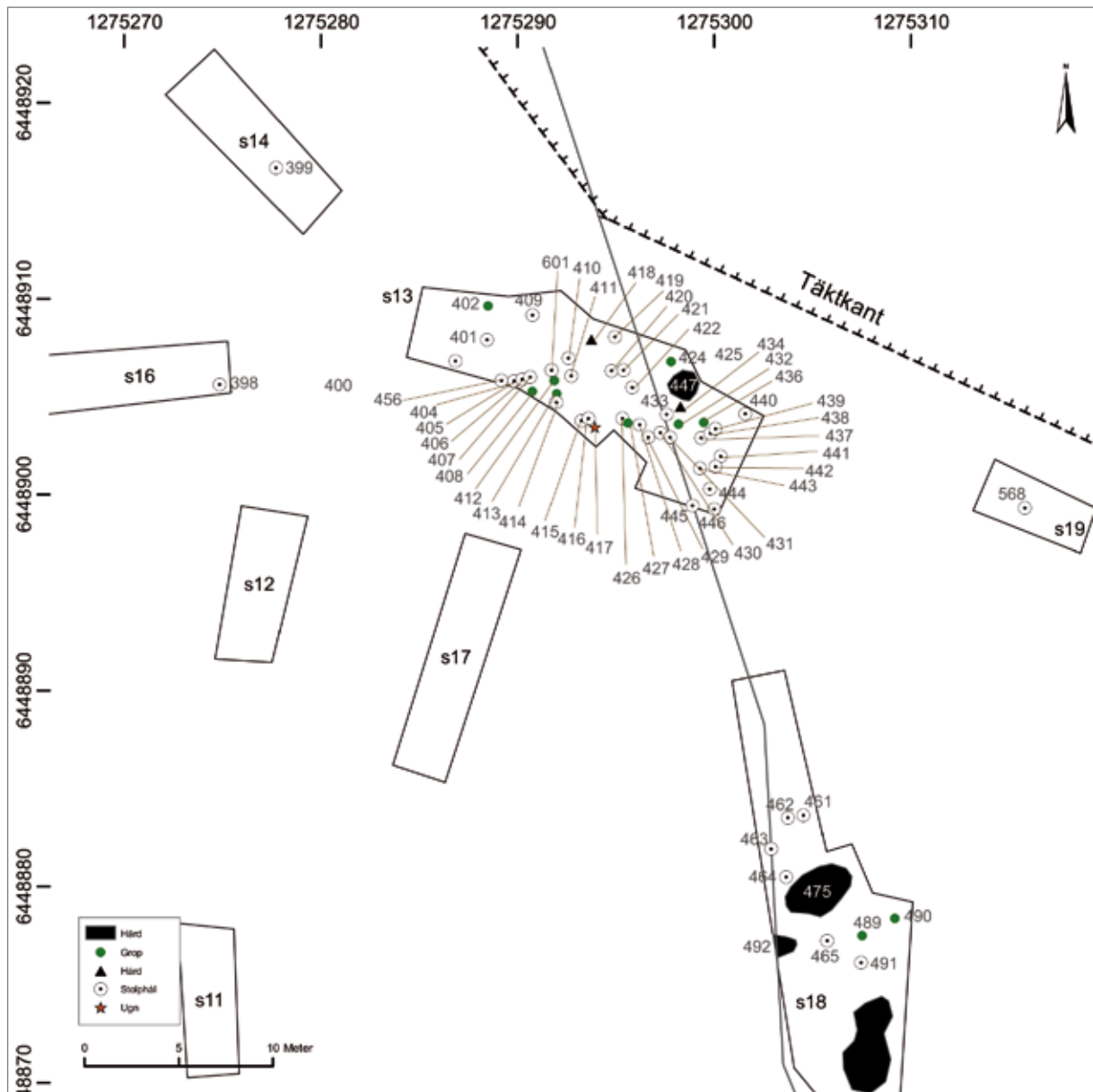
och samtliga anläggningar var tydliga. De anläggningar som undersöktes varierade i djup mellan 0,10-0,20 meter, någon enstaka djupare. Den klara majoriteten anläggningar utgjordes av stolphål, som regel 0,25-0,35 meter i diameter och utan skoning eller skärvstensfyllning. Utan att kunna öppna upp större ytor var det inte möjligt att se om stolphålen ingick i någon hus- eller hägnadskonstruktion, men det förefaller inte omöjligt med tanke på deras antal och likartade karaktär.

De tio groparna uppvisade stor variation vad avser form, profil och karaktär. Jämfört med stolphålen ter de sig fyndrikare, med en större andel bränd lera, keramik och i något fall även slagg.

Två stora härdar påträffades i vad som tolkades som boplatsområdets sydöstra utkant (A475, 492). Mer centralt låg ännu en relativt omfattande härd (A447) samt ett par mindre. Ingen av härdarna undersöktes närmare.

Inom schakt 13 hittades också A417, ett hårt packat lager sotuppblandad bränd lera och slagg, vilket preliminärt tolkas som en ugnrest. Den undersöktes inte heller.

Totalt bedömdes detta boplats- och metallhantverksområde omfatta ett drygt 1700 m² stort område (se figur 6). Anläggningarna fortsätter med all sannolikhet ända fram till nuvarande täktgräns och representerar sannolikt samma förhistoriska aktiviteter som de lämningar som undersöktes 1967, norr om det nu aktuella området. Några lämningar efter gravar kunde inte iaktas vid förundersökningen. Att en betydande del av fornlämningsområdet försvunnit i grustäkten på senare år framstår som uppenbart.



Figur 7. Schematisk plankarta över anläggningar inom schakt 13, 14, 16, 18 och 19. Av tidsbrist inmättes huvuddelen av anläggningarna endast som punkter. Godkänd ur sekretessynpunkt för spridning. Lantmäteriverket 2007-11-20. Dnr 601-2007/2003.



Figur 8. Schakt 13 med ett antal anläggningar frilagda. Till höger syns vallen som markerar tätkanten. Foto från öster: Joakim Åberg.



Figur 10. Exempel på stolphål i profil (A410). Foto: Joakim Åberg.

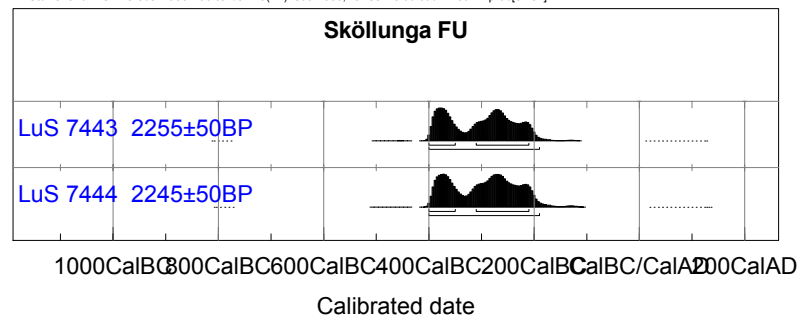


Figur 9. Härd A475 i schakt 18 efter framrensning. Foto från nordväst: Magnus Rolöf.

¹⁴C-dateringar

Två kolprover skickades för ¹⁴C-datering, bägge från anläggningar i schakt 13. Det ena provet härrörde från en grop (A413) som ingick i ett kluster av anläggningar i östra delen av schaktet. I gropen påträffades också bränd lera och slagg. Det andra provet togs från vad som bedömdes vara ett stolphål (A431) i en förmodad stolprad. Dateringarna uppvisade i princip identiska dateringar till 400-190 BC (2 sigma), det vill säga förromersk järnålder I-II (se figur 11 samt bilaga 4). Dessa dateringar är också väl överensstämmande med dem som gjorts vid tidigare undersökningar (Ucklum 62).

M. Stuiver and R.S. Kra eds. 1986 Radiocarbon 28(2B): 805-1030; OxCal v3.0d cub r.4 sd:12 prob[chron]



Figur 11. ¹⁴C-dateringarna från Sköllunga. Den övre (LuS 7443) avser stolphålet A431, det nedre (LuS 7444) gropen A413.

RESULTAT GENTEMOT UNDERSÖKNINGSPLANEN

Syftet med förundersökningen var att avgränsa boplatsen samt datera och fastställa dess karaktär. Målsättningarna med förundersökningen får anses uppfyllda.

MATERIALETS POTENTIAL

De kvarvarande lämningarna vid Sköllunga grustäkt utgör de sista resterna av ett ursprungligen mycket omfattande grav- och boplatsoområde som legat på grusåsen. Det mesta är idag försvunnet genom delundersökningar och täktarbete utan föregående undersökning, men en inte obetydande del kvarligger i tätkant.

Med tanke på anläggningsfrekvensen, möjligheten att identifiera konstruktioner som byggnader eller hägnader samt spåren efter metallhantering har platsen ett vetenskapligt värde. Därtill kunde relationen mellan de gravar som undersöktes 1967, odlingsrösen och boplatsslämningarna belysas på ett bättre sätt, i ett landskapsparti av Bohusläns inland som sällan berörs av arkeologiska insatser.

SLUTSATSER SAMT ÅTGÄRDSFÖRSLAG

Boplatslämningarna omedelbart söder om grustäkten har anmälts till fornminnesregistret som fast fornlämning Ucklum 217. Bohusläns museum gör bedömningen att en särskild undersökning bör genomföras av denna vid eventuell fortsatt exploatering av grustäkten söderut. Utbredningen för Ucklum 217 anges i figur 5.

Vad gäller de södra delarna av grusåsen, i anslutning till bytomten Ucklum 161, görs bedömningen att lämningarna är så pass vaga och spridda att någon ytterligare arkeologisk undersökning inte är nödvändig här.

FIGURFÖRTECKNING

Figur 1. Utsnitt ur GSD-Röda kartan/Fastighetskartan med platsen för undersökningen markerad. Godkänd ur sekretessynpunkt för spridning. Lantmäteriverket 2007-11-20. Dnr 601-2007/2003.

Figur 2. Utsnitt ur GSD-Fastighets kartan med platsen för undersökningen markerad. Skala 1:20 000. Godkänd ur sekretessynpunkt för spridning. Lantmäteriverket 2007-11-20. Dnr 601-2007/2003.

Figur 3. Översikt över undersökningsområdet från nordväst. Åsryggen löper bortåt till höger i bild. I vänsterkanten ses del av tätkanten. Foto: Joakim Åberg.

Figur 4. Översikt över undersökningsområdet med fornlämningarna markerade. Skala 1:10 000. Godkänd ur sekretessynpunkt för spridning. Lantmäteriverket 2007-11-20. Dnr 601-2007/2003.

Figur 5. Plankarta schaktöversikt med täktgränsen markerad. På kartan anges också den nya utbredningen av fornlämningen Ucklum 217. Godkänd ur sekretessynpunkt för spridning. Lantmäteriverket 2007-11-20. Dnr 601-2007/2003.

Figur 6. Fotomontage över förhållandet mellan grustäkten och fornlämningen, som syns till höger i bild. Taget från väster. Foto: Joakim Åberg. Redigering: Magnus Rolöf, Markus Andersson.

Figur 7. Schematisk plankarta över anläggningar inom schakt 13, 14, 16, 18 och 19. Av tidsbrist inmättes huvuddelen av anläggningarna endast som punkter. Godkänd ur sekretessynpunkt för spridning. Lantmäteriverket 2007-11-20. Dnr 601-2007/2003.

Figur 8. Schakt 13 med ett antal anläggningar frilagda. Till höger syns vällen som markerar tätkanten. Foto från öster: Joakim Åberg.

Figur 9. Härd A475 i schakt 18 efter framrensning. Foto från nordväst: Magnus Rolöf.

Figur 10. Exempel på stolphål i profil (A410). Foto: Joakim Åberg.

Figur 11. ¹⁴C-dateringarna från Sköllunga. Den övre (LuS 7443) avser stolphålet A431, det nedre (LuS 7444) gropen A413.

BILAGOR

BILAGA 1. Schaktlista

BILAGA 2. Anläggningstabell

BILAGA 3. Fyndtabell

BILAGA 4. ¹⁴C-dateringar

TEKNISKA OCH ADMINISTRATIVA UPPGIFTER

Lst dnr:	431-4681-2007
BM dnr:	NOK 401-2006
BM pnr:	B150
Intrasisprojekt:	BM07B150001
Fornlämningsnr:	Ucklum 217
Län:	Västra Götalands län
Kommun:	Stenungsund
Socken:	Ucklum
Fastighet:	Sköllunga 3:2
Ek. karta:	7195/7b9f
Läge:	X 6448775-940, Y 1275245-390
Meter över havet:	90-100
Koordinatsystem:	RT90 2,5 g V
Höjdsystem:	RH70
Uppdragsgivare:	Varadero Utveckling AB
Ansvarig institution:	Bohusläns museum
Projektledare:	Magnus Rolöf
Fältpersonal:	Magnus Rolöf, Joakim Åberg, Siver Sifversson (maskinist)
Konsulter:	Kvartärgeologiska avdelningen, Lunds universitet (¹⁴ C).
Fältarbetstid:	2007-03-20 – 21
Arkeologtimmar:	64
Undersökt yta:	950 m ²
Arkiv:	Bohusläns museums arkiv
Fynd:	Förvaras i Bohusläns museums magasin UM nummer 29259

FIGURFÖRTECKNING

Figur 1. Utsnitt ur GSD-Röda kartan/Fastighetskartan med platsen för undersökningen markerad. Godkänd ur sekretessynpunkt för spridning. Lantmäteriverket 200x-xx-xx. Dnr 601-200x/xxx.

Figur 2. Utsnitt ur GSD-Fastighets kartan med platsen för undersökningen markerad. Skala 1:20 000. Godkänd ur sekretessynpunkt för spridning. Lantmäteriverket 200x-xx-xx. Dnr 601-200x/xxx.

Figur 3. Översikt över undersökningsområdet från nordväst. Åsryggen löper bortåt till höger i bild. I vänsterkanten ses del av tätkanten. Foto: Joakim Åberg.

Figur 4. Översikt över undersökningsområdet med fornlämningarna markerade. Skala 1:10 000. Godkänd ur sekretessynpunkt för spridning. Lantmäteriverket 200x-xx-xx. Dnr 601-200x/xxx.

Figur 5. Plankarta schaktöversikt med täktgränsen markerad. På kartan anges också den nya utbredningen av fornlämningen Ucklum 217. Godkänd ur sekretessynpunkt för spridning. Lantmäteriverket 200x-xx-xx. Dnr 601-200x/xxx.

Figur 6. Fotocollage över förhållandet mellan grustäkten och fornlämningen, som syns till höger i bild. Taget från väster. Foto: Joakim Åberg. Redigering: Magnus Rolöf, Markus Andersson.

Figur 7. Schematisk plankarta över anläggningar inom schakt 13, 14, 16, 18 och 19. Av tidsbrist inmättes huvuddelen av anläggningarna endast som punkter. Godkänd ur sekretessynpunkt för spridning. Lantmäteriverket 200x-xx-xx. Dnr 601-200x/xxx.

Figur 8. Schakt 13 med ett antal anläggningar frilagda. Till höger syns vällen som markerar tätkanten. Foto från öster: Joakim Åberg.

Figur 9. Härd A475 i schakt 18 efter framrensning. Foto från nordväst: Magnus Rolöf.

Figur 10. Exempel på stolphål i profil (A410). Foto: Joakim Åberg.

Figur 11. ¹⁴C-dateringarna från Sköllunga. Den övre (LuS 7443) avser stolphålet A431, det nedre (LuS 7444) gropen A413.

BILAGOR

BILAGA 1. Schaktlista

BILAGA 2. Anläggningstabell

BILAGA 3. Fyndtabell

BILAGA 4. ¹⁴C-dateringar

BILAGA 1. Schaktlista

Schakt	Yta m ²	Matjord	Undergrund	Anl	Not
1	115	0,30	Ljusgul lera	A210, A217	Krönplatå, stenfritt
2	20	0,25	Grågul lera	-	Krönplatå
3	36	0,30	Gul lera	A232	Krönplatå
4	26	0,25	Gul sand	A241	Centralt på platå
5	106	0,30	Gulröd sand	A 265, 298, 307, 325, 331, 338	Nedre del platå
6	23	0,20	Gul sand	-	Västslänt
7	28	0,20	Gul sand	-	Västslänt
8	25	0,20	Gul sand	-	Västslänt
9	23	0,25	Gul sand	-	Västslänt
10	22	0,25	Gul sand	Äldre odlingshorisont 0,25-0,45	Västslänt
11	23	0,25	Gul sand	-	Västslänt
12	26	0,25	Brungul sand	-	Västslänt
13	103	0,30	Gul sand	A 400-402, 404-434, 436-447, 456, 601	Krönplatå, tätkant
14	34	0,25	Gul sandig lera	A 399	Västslänt, tätkant
15	20	0,25	Gul lera	-	Västslänt, tätkant
16	30	0,35	Brungul sand	A 398	Västslänt
17	39	0,25	Rödbrun sand	-	Västslänt
18	115	0,40	Brungul sand	A 461-465, 475, 489-492, 498	Krönplatå
19	16	0,35	Gulbrun grusig sand	A 568	Krönplatå, tätkant, stört
20	22	-	-	-	Krönplatå, tätkant, stört
21	26	0,30	Gulbrun sand	-	Krönplatå
22	21	0,30	Gulbrun sand	-	Krönplatå
23	31	0,30	Gulbrun sand	-	Nedre del platå, blöthål
24	28	0,30	Gulbrun sand	A 536, 543	Krönplatå

BILAGA 2. Anläggningstabell

Fnr	Kontext	Mtrl	Sakord	Vikt	Antal	Anm
1	A408	Keramik	Kärl	18,8	15	Hårt spaltat, matskorpa
2	A417	Bränd lera	-	2,5	2	
3	A417	Slagg	-	3,3	3	Sintrad lera? Ytl i anl
4	A412	Keramik	Kärl	10,2	1	Rödbr gods
5	A421	Bränd lera	-	3,4	1	Växtmärken
6	A431	Bränd lera	Lerklining	11,6	6	
7	A440	Keramik	Kärl	9,9	1	Rabbad yta
8	A413	Bränd lera	Lerklining	8,2	8	
9	A413	Slagg	-	2,2	1	
10	A437	Slagg	-	20	1	
11	A432	Bränd lera	Lerklining	22,2	5	

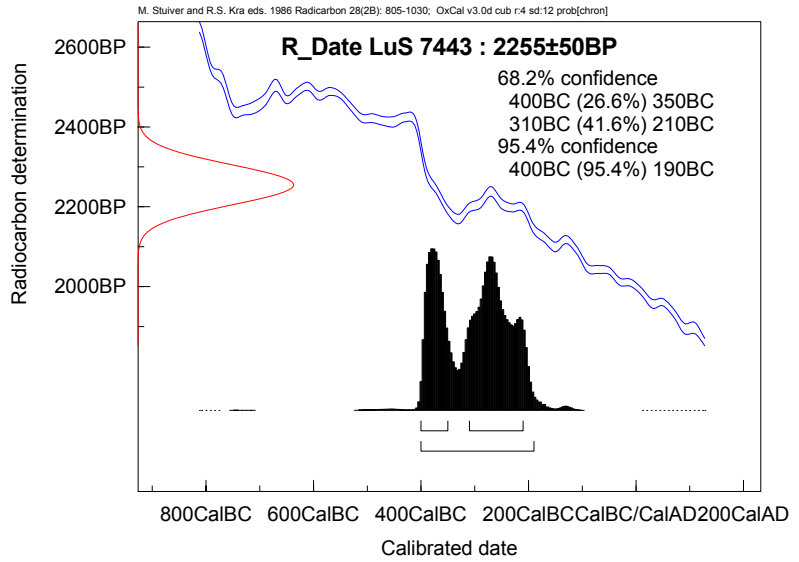
BILAGA 3. Fyndtabell

Anl	Anltyp	Und	Planform	Storlek	Fyllning	Profil	Djup	Fnr	Pnr	Anm
210	Stolphål	x	Rund	0,45	Gråbrun flammig sand	Plan	0,19	-	-	Ev stenlyft; intill 0,18x0,07 m st sten
217	Stolphål	x	Rund	0,35	Mörkgrå sand insl gul sand	Skål	0,11	-	-	Ev naturbildn el sönderplöjt stph
232	Utgår	-	-	-	-	-	-	-	-	Naturbildn
241	Stolphål	x	Rund	0,4	Gråbrun flammig sandig lera	Oregelbunden	0,05	1	-	Diffus prof; enstaka sten; markant plan
265	Vattenhål	-	Oregelbunden	1,2,60x4,90	Grå/gråbrun siltig sand m insl kol	-	-	-	-	-
298	Lager	-	Rektangulär	1,40x0,85	Homogen grå sand	-	-	-	-	Nära men skild fr A265; enstaka sten i yta
307	Lager	-	Oregelbunden	2,35x2,35	Grå sandig lera	-	-	-	-	Fladdrig; enstaka sten; inom denna kom A325
325	Stolphål	-	Rund	0,28	Mörkgrå siltig sand	-	-	-	-	Inom A307
331	Grop	x	Oval	0,40x0,25	Gråsvart sand	Flack	0,04	-	-	Mkt skadad; alt stenlyft
338	Stolphål	-	Rund	0,30	Gråbrun sand	-	-	-	-	Osäker
398	Stolphål	x	Rund	0,20	Mörkgrå sand	Skål	0,16	-	-	Ngt diffus
399	Stolphål	-	Rund	0,32	Mörkbrun sand	-	-	-	-	10-tal skärvt i yta; ev härdgrop
400	Stolphål	-	Rund	0,25	Brun sand	-	-	-	-	-
401	Stolphål	x	Rund	0,26	Brunsvart sand	Skål	0,09	-	-	Ngt flammig
402	Grop	x	Rund	0,36	Flammig gråbrun sand	-	-	-	-	Osäker; ev djurgång
404	Stolphål	-	Rund	0,40	Mörkbrun sand	-	-	-	-	I schaktkant
405	Stolphål	x	Rund	0,30	Brun sand	Skål	0,16	-	-	-
406	Stolphål	-	Rund	0,21	Brun sand	-	-	-	-	Fel beskr som A456 av mrf
407	Stolphål	-	Rund	0,30	Mörkbrun sand	-	-	-	-	-
408	Grop	-	Oregelbunden	0,55x0,50	Mörkbrun sand	-	1	-	-	-
409	Stolphål	x	Oval	0,23x0,26	Brungrå sotig sand	Skål	0,17	3	-	Insl kol
410	Stolphål	x	Rund	0,30	Grå ngt grusig sand	Skål	0,20	-	-	Utlakat
411	Stolphål	-	Rund	0,30	Brun sand	-	-	-	-	Br ler yttigt
412	Grop	x	Rund	0,20	Gråbrun sand	Skål	0,07	4	-	Ev stph; i plan ihop m A601; beskr som A412B; ker
413	Grop	x	Oregelbunden	0,60x0,55	Flammig brun sand	Oregelbunden	0,13	8-9	5	Ev flera anl (stph i NV); ¹⁴ C-dat. (LuS 7444) 2245±50BP
414	Stolphål	-	Rund	0,23	Brun sand	-	-	-	-	-
415	Stolphål	-	Oval	0,38x0,28	Mörkbrun sand	-	-	-	-	-
416	Stolphål	-	Rund	0,28	Mörkbrun sand	-	-	-	-	-
417	Ugn	-	Oregelbunden	0,64x0,54	Flammig brungrå sand	-	-	2-3	-	Rikl br ler slagg, ev ugnsbotten, i schaktkant
418	Härd	x	Rund	0,36	Brunsvart sotig sand	Oregelbunden	0,10	-	-	Sotlins; härdbotten; insl br ler
419	Stolphål	x	Rund	0,26	Brungrå sand	Skål	0,14	-	-	Insl kol
420	Stolphål	x	Rund	0,30	Grå sand	Skål	0,15	-	-	Utlakat; insl br ler
421	Stolphål	x	Oval	0,50x0,40	Mörkgrå sand	Spetsig	0,27	5	-	2,0,15 m st sten skoning; slagg, ker, br ler
422	Stolphål	-	Rund	0,28	Brun sand	-	-	-	-	Br ler yttigt
423	Utgår	x	Rund	0,22	Flammig gul/svart sand	-	0,03	-	-	Jordlins
424	Grop	x	Oval	0,28x0,32	Grå sand	Plan	0,18	4	-	Ev dubbelstph; insl br ler ngn skärvt; insl kol
425	Utgår	x	Oval	0,22x0,26	Gråbrun sand	Oregelbunden	0,05	-	-	Jordlins m kol i yta
426	Stolphål	-	Rund	0,19	Mörkbrun sand	-	-	-	-	-
427	Grop	-	Oval	0,42x0,26	Gråbrun sand	-	-	-	-	-

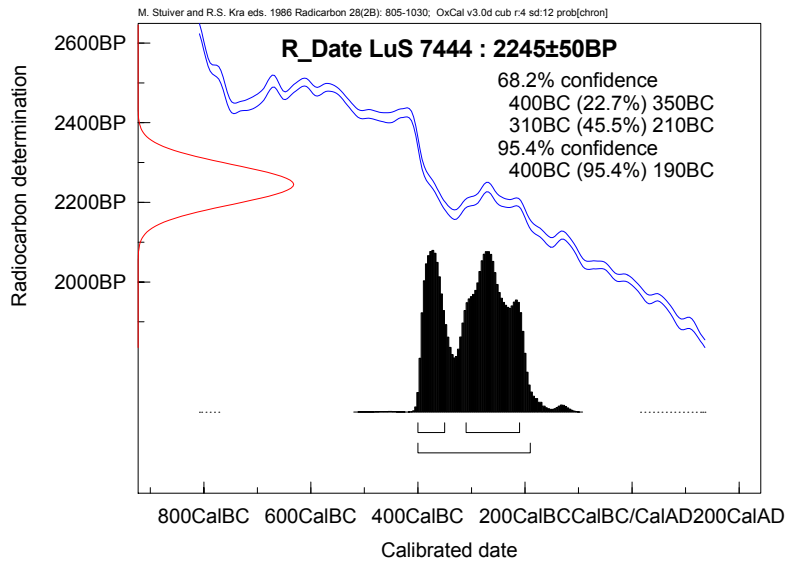
Anl	Anltyp	Und	Planform	Storlek	Fyllning	Profil	Djup	Fnr	Pnr	Anm
428	Stolphål		Rund	0,33	Brungrå sand	-	-	-	-	Inslag br ler
429	Stolphål		Rund	0,35	Ljusgrå sand	-	-	-	-	-
430	Stolphål		Rund	0,30	Brungrå sand	-	-	-	-	-
431	Stolphål	x	Rund	0,43	Mörkbrun siltig sand	Skål	0,20	6	2	Ev takb; insl br ler kol; ¹⁴ C-dat. (LuS 7443) 2255±50BP
432	Grop	x	Oval	0,63x0,32	Mörkgrå sand	Skål	0,17	11	-	Ett par 0,13 flat-sten ytl; lock?; br ler
433	Stolphål	x	Rund	0,25	Grå ngt-flammig sand	Skål	0,08	-	-	-
434	Härd	x	Oval	0,60x0,35	Gråbrun sotig sand	Flack	0,03	-	-	Utraktning fr A447
436	Grop		Oval	0,42x0,30	Ljusbrun sand	-	-	-	-	Insl br ler
437	Stolphål		Rund	0,36	Ljusbrun sand	-	-	10	-	-
438	Stolphål		Rund	0,26	Mörkgrå sand	-	-	-	-	-
439	Stolphål		Rund	0,20	Mörkgrå sand	-	-	-	-	-
440	Stolphål	x	Oval	0,34x0,36	Grå siltig sand	Skål	0,20	7	-	Ker
441	Stolphål		Rund	0,28	Mörkgrå sand	-	-	-	-	-
442	Stolphål		Rund	0,22	Brungrå sand	-	-	-	-	Enstaka rundsten ytligt
443	Stolphål	x	Rund	0,28	Gråbrun ngt siltig sand	Skål	0,06	-	-	Sphbotten; insl br ler
444	Stolphål	x	Rund	0,28	Gråbrun ngt siltig sand	Skål	0,09	-	-	Sphbotten; djupare i N
445	Stolphål		Rund	0,36	Gråbrun sand	-	-	-	-	I schaktkant
446	Stolphål		Rund	0,36	Mörkbrun sand	-	-	-	-	I schaktkant
447	Härd		Rund	1,55	Gråsvart sotig sand	-	-	-	-	Rikl 0,05-0,12 m st skärsten; i schaktkant.
456	Utgår	x	Oval	0,30x0,36	Flammig brun/gul sand	Oregelbunden	0,10	-	-	-
461	Stolphål		Rund	0,14	Mörkgrå sand	-	-	-	-	-
462	Stolphål	x	Rund	0,24	Svart sand	Skål	0,12	-	-	-
463	Stolphål	x	Oregelbunden	0,34x0,39	Svart siltig sand	Skål	0,14	-	-	Djupare i Ö
464	Stolphål	x	Rund	0,21	Svart sand	Skål	0,09	-	-	-
465	Stolphål	x	Rund	0,21	Svart sand	Skål	0,11	-	-	-
475	Härd		Oval	3,90x2,45	Gråsvart sotig sand	-	-	-	-	-
489	Grop	x	Oval	0,40x0,64	Svart sand	Flack	0,06	-	-	Botten; hårt schaktat här
490	Grop	x	Oregelbunden	0,40x0,64	Ngt flammig svart sand	Oregelbunden	0,10	-	-	-
491	Stolphål	x	Rund	0,36	Grå siltig sand	Skål	0,08	-	-	Ev grop; stor sten i Ö kant ev skon
492	Härd		Oval	0,96x0,94	Mörkgrå lerig sand	-	-	-	-	I schaktkant; endast delvis framtagen; ev grop
498	Recent		Oregelbunden	-	-	-	-	-	-	Yngre plint
536	Stolphål	x	Rund	0,27	Brun sand	Skål	?	-	-	Ngt diffus
543	Recent		Rektangulär	-	-	-	-	-	-	Yngre husgrund
568	Stolphål	x	Rund	0,46	Brungrå siltig sand	Skål	0,09	-	-	Botten; 2 0,12 m st-sten ev skon
601	Stolphål	x	Rund	0,25	Gråbrun sand	Skål	0,12	-	-	Insl br ler; i plan ihop m A412; beskr som 412A

BILAGA 4. ¹⁴C-dateringar

Figur 1. ¹⁴C-datering LuS 7443
(Pnr 2, A431).



Figur 2. ¹⁴C-datering LuS 7444
(Pnr 5, A413).



BOPLATS PÅ TÄTKANT

FÖRUNDESRÖKNING VID SKÖLLUNGAS GRUSTÄKT

Arkeologisk förundersökning

Ucklum 217

Sköllunga 3:2, Ucklums socken, Stenungsunds kommun

Magnus Rolöf

BOHUSLÄNS MUSEUM

RAPPORT 2007:72

KOMPLETTERING

ISSN 1650-3368

Författare Magnus Rolöf

Grafisk form Gabriella Kalmar

Layout och teknisk redigering Magnus Rolöf

BOHUSLÄNS MUSEUM

Museigatan 1, Box 403, 451 19 Uddevalla

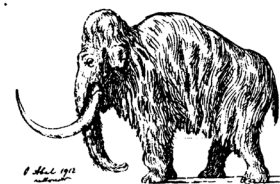
tel 0522-656500, fax 0522-656505

www.bohusmus.se



LUND UNIVERSITY

DEPARTMENT OF QUATERNARY GEOLOGY
KVARTÄRGEOLOGISKA AVDELNINGEN
HANS LINDERSON



25 Nov 2007

Nationella Laboratoriet för Vedanatomi och Dendrokronologi, rapport nr 2007:46

Hans Linderson

**VEDANATOMISK ANALYS SAMT URVAL FÖR C14 ANALYS FRÅN EN
BOPLATS/HANTVERKSYTA, SKÖLLUNGA 3:3, STENUNGSUNDS
KOMMUN**

Uppdragsgivare: Magnus Rolöf Bohuslänsmuseum, Box 403, 451 19 Uddevalla

Lokalitet: Sköllunga 3:3, Stenungsunds kn

Objekt: En 2-3000 år gammal hantverks/boyta

Material: Kol

Antal prover: 3

Övrigt: 2 prover debiteras här

Information: Prover som är uttagna till C14 indikeras av bedömd egenålder (tex Y<10).

Resultat:

Prov PNr A413	VETENSK- SKAPLIGT NAMN	Svenskt namn	Stam/ Ung stam /Gren	Egenålder år Y=avst. bark	Frekvenser	
					Antalanalyserat material	Procent av
P2	Corylus	Hassel	ungstam	Y<10	2	50
P2		Löv obst			2	50
P4	Betula	Björk	stam		1	100
P5	Corylus	Hassel	stam	Y<40	1	100

Hans Linderson



BOPLATS PÅ TÄKTKANT

Magnus Rolöf

Rapport 2007:72