



OVAN LJUNGS KILE

Arkeologisk utredning och förundersökning

Ljung 139

Ljungs-Berg 1:25, Ljungs socken, Uddevalla kommun

Per Falkenström

Bohusläns museum

Rapport 2007:69



VÄSTRA
GÖTALANDSREGIONEN
VÄSTARVET



OVAN LJUNGS KILE

Arkeologisk utredning och förundersökning
Ljung 139
Ljungs-Berg 1:25, Ljungs socken, Uddevalla kommun

BOHUSLÄNS MUSEUM
RAPPORT 2007:69

ISSN 1650-3368

Författare Per Falkenström

Grafisk form Gabriella Kalmar

Layout och teknisk redigering Magnus Rolöf

Bildredaktion Markus Andersson

Omslagsbild Foto taget av Per Falkenström från söder. Fotot visar en ekdunge vid Ljung 151 i utredningsområdets nordöstra del.

Tryck TH tryck, Uddevalla 2007

Kartor ur allmänt kartmaterial, © Lantmäteriverket medgivande 90.8012

Kartor godkända från sekretessynpunkt för spridning Lantmäteriverket 2007-11-12. Dnr 601-2007/1937

BOHUSLÄNS MUSEUM

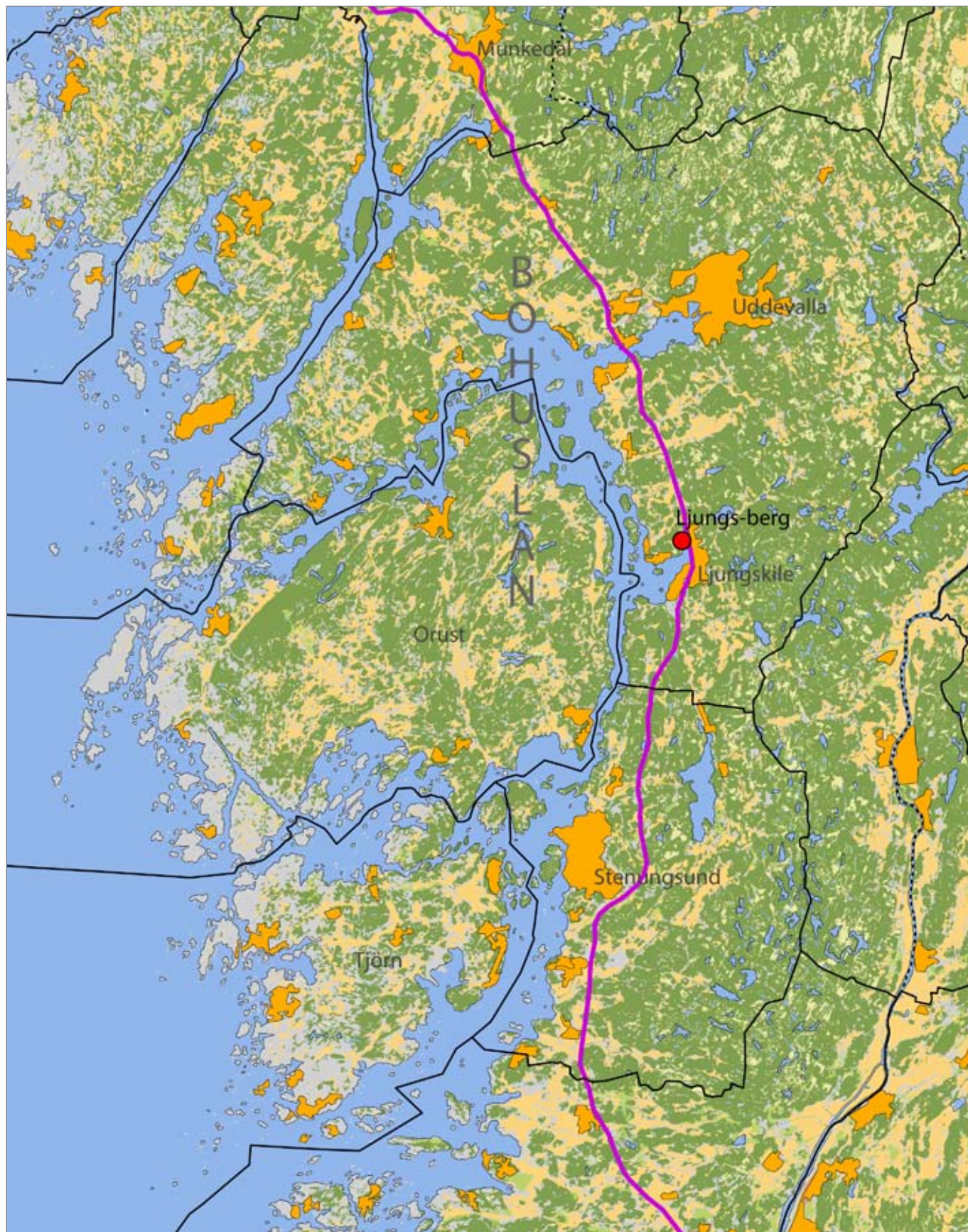
Museigatan 1, Box 403, 451 19 Uddevalla

tel 0522-656500, fax 0522-656505

www.bohusmus.se

INNEHÅLL

SAMMANFATTNING	5
BAKGRUND	5
LANDSKAPSBILD	5
Natur- och kulturlandskap	5
Fornlämningsmiljö	7
Historiskt källmaterial	8
METOD	9
RESULTAT	10
Utredningsresultat	10
Förundersökningsresultat	11
RESULTAT GENTEMOT UNDERSÖKNINGSPLANEN	13
Utredningen	13
Förundersökningen	13
MATERIALETS POTENTIAL	14
SLUTSATSER SAMT ÅTGÄRDSFÖRSLAG	15
REFERENSER	16
Litteratur	16
Otryckta källor	16
TEKNISKA OCH ADMINISTRATIVA UPPGIFTER FÖR SÄRSKILD UTREDNING	17
TEKNISKA OCH ADMINISTRATIVA UPPGIFTER FÖR FÖRUNDERÖKNING	18
FIGURFÖRTECKNING	19
BILAGOR	19



Figur 1. Utsnitt ur GSD-Röda kartan/Fastighetskartan med platsen för undersökningarna markerade. Godkänd ur sekretessynpunkt för spridning. Lantmäteriverket 2007-11-12. Dnr 601-2007/1937.

SAMMANFATTNING

Med anledning av en genom Uddevalla kommun upprättad detaljplan har Bohusläns museum utfört en särskild utredning samt en förundersökning på Ljungs-Berg 1:25 utanför Ljungskile. Undersökningarna motiverades av att detaljplanen berörde kända fornlämningar. Sammantaget hittades lämningar som kan knytas till stenåldersboplatser. Utredningen visade att det förekom slagen flinta inom stora delar av detaljplaneområdet, i en begränsad del även tillsammans med skärviga stenar. Detta delområde gränsade till en av boplatserna (Ljung 139) och en förundersökning visade att här fanns ytterligare lämningar. Delar av boplatserna var emellertid naturligt påverkade genom jordflytning. Lämningarna inom planområdet var därmed inte särskilt välbevarade och behövde inte undersökas ytterligare.

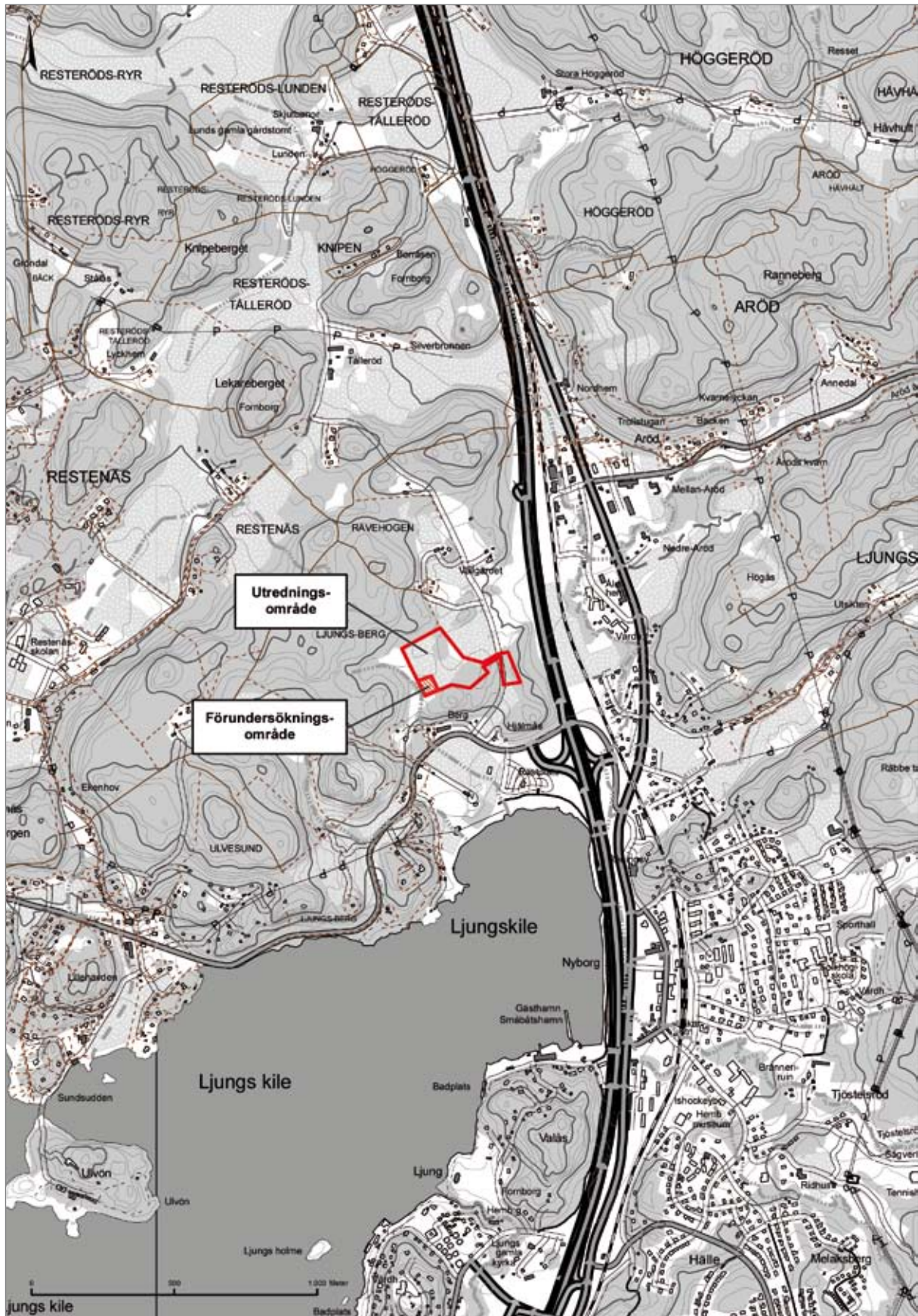
BAKGRUND

I samband med planerad bebyggelse på Ljungs-Berg 1:25, strax väster om väg E6 utanför Ljungskile, har Uddevalla kommun upprättat en detaljplan (figur 1 och 2). Alldeles utanför området ligger det tidigare kända fornlämningar. Med hänsyn till natur- och terrängförhållanden kunde man förvänta sig ytterligare lämningar inom detaljplaneområdet. Bohusläns museum har tidigare yttrat sig dels angående fornlämningarna och dels om skogsområdets betesmarker (Lindh 2006). Med hänsyn till dessa omständigheter ansåg Länsstyrelsen i Västra Götalands län att en särskild utredning behövdes (dnr 431-21883-2006). Bohusläns museum blev ombett att genomföra utredningen som skedde 9-10 augusti 2006. Då förhistoriska lämningar påträffades i anslutning till en redan känd boplatser (Ljung 139) beslutade Länsstyrelsen att gå vidare med en arkeologisk förundersökning (figur 4). Denna utfördes 25-26 oktober 2006. Ansvarig för utredningen och förundersökningen var Per Falkenström, Bohusläns museum.

LANDSKAPSBILD

Natur- och kulturlandskap

Undersökningsområdet var beläget norr om Ljungskileviken, mellan 30 och 40 meter över havet. Beträffande utredningen bestod större delen av tämligen kuperad före detta åkermark. De södra och östra delarna bestod mest av skogsmark. Den numera igenvuxna åkermarken dominerades av ett utmärkande krönläge som sträcker sig i nord-sydlig riktning. Härifrån sluttade marken framför allt österut men även längs en begränsad sträcka



Figur 2. Utsnitt ur GSD-Fastighetskartan med platsen för undersökningarna markerade. Skala 1:20 000. Godkänd ur sekretessynpunkt för spridning. Lantmäteriverket 2007-11-12. Dnr 601-2007/1937.

i sydväst. En mindre skogsdunge var belägen i områdets låglänta östra del (se omslagsbild). Från ekdungens östra kant fram till en väg sträckte sig ett tämligen omfattande område med påförd jord och sprängsten. På andra sidan vägen övergick utredningsområdet i en 40-50 meter smal remsa. Även om dumpmassorna låg utanför utredningsområdet avvek de märkbart från landskapets naturliga topografi (figur 3).

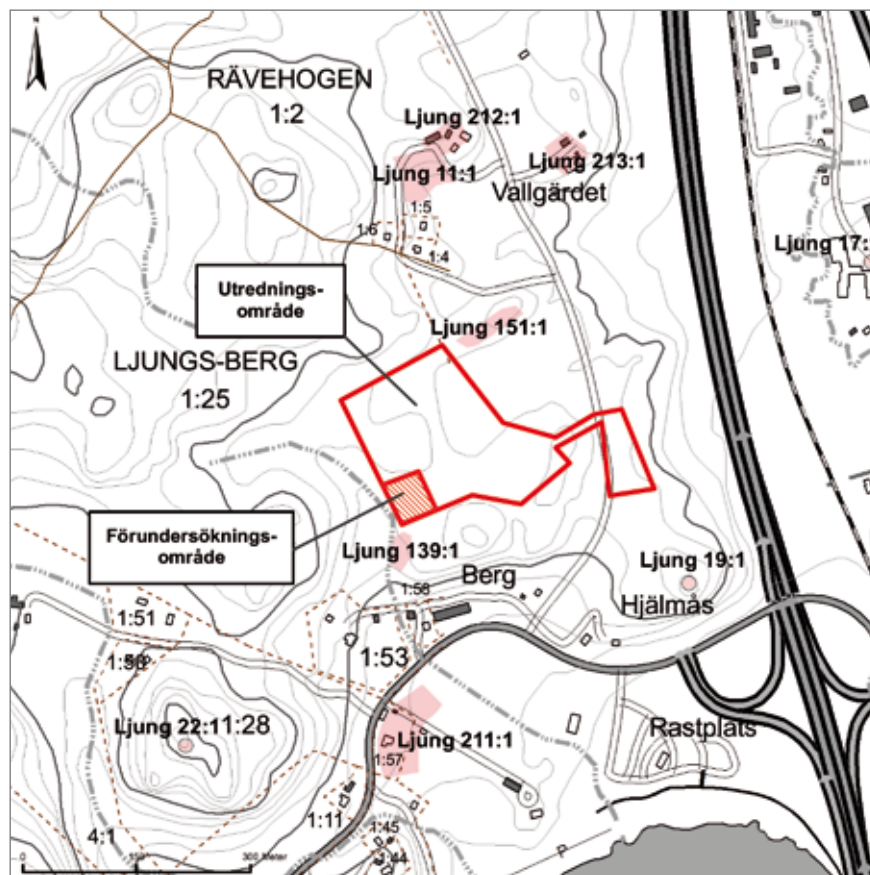


Figur 3. Vy över nordöstra delen av utredningsområdet med påförda dumpmassor i bakgrunden. Foto från sydväst: Per Falkenström.

Även terrängen kring det betydligt mindre förundersökningsområdet var relativt kuperad. Större delen sammanföll med en sydslutning som vette ned mot bäckfåran och Ljung 139. Själva boplatsen var belägen på en avsats invid och öster om en bäckfåra. Österut övergick avsatsen i en skogsbevärd höjd, vars fot kantades av en gärdesgård i öst-västlig riktning. Norr om gärdesgården övergick avsatsen i öppen ängsmark.

Fornlämningssmiljö

Av redan kända fornlämningar ovanför Ljungskileviken dominerar boplatser (Cullberg & Cullberg 1982; figur 4). Däremellan förekommer även by/gårdstomter och på några av höjderna ligger det stensättningar. På en sluttning utanför utredningsområdets nordöstra del, alldeles norr om dumpmassorna, finns det en boplats (Ljung 151). Drygt 100 meter längre norrut återfinns fler boplatser (Ljung 11 och 213). Ytterligare en boplats ligger i omedelbar anslutning till utrednings- och förundersökningsområdena (Ljung 139). Öster om denna boplats kan också nämnas en stensättning (Ljung 19) samt en by/gårdstomt (Ljung 211) ned mot Ljungskileviken i söder.



Figur 4. Utsnitt ur GSD-Fastighetskartan, blad 8124, med översikt över undersökningsområdena samt närliggande fornlämningarna markerade. Skala 1:10 000. Godkänd ur sekretessynpunkt för spridning. Lantmäteriverket 2007-11-12. Dnr 601-2007/1937.

Historiskt källmaterial

Utifrån äldre kartor kan Ljungs-Berg generellt betraktas som ett skogsområde. Enstaka ytor tycks emellertid ha nyttjats som betesmark. Den ovan angivna by/gårdstomten (Ljung 211) återfinns på en storskifteskarta från slutet av 1700-talet (SS 1793). På en karta från 1835 finns en hägnad markerad men överlag finns under historisk tid begränsad bebyggelse inom planområdet (LS 1835). Inte förrän under 1900-talet kan man se att bebyggelsen har expanderat något utefter den väg som motsvarar den nuvarande sträckningen för väg E6 (ekonomiskt kartblad 1938).

METOD

Utredningen inleddes med en inventering, i vilken framför allt skogsmarkerna genomsöktes. Vid inventeringen noterades ett flertal lämpliga boplatslägen, några i relativt svårtillgänglig skogsmark. På dessa platser grävdes provgropar för hand (bilaga 1, tabell 2). Totalt grävdes tio provgropar med en storlek av 0,4 x 0,4 meter. Djupet varierade mellan 0,25 och 0,45 meter. Över större delen av utredningsområdet grävdes sedan schakt med maskin (bilaga 1, tabell 1). Totalt grävdes 35 utredningsschakt. De var 3-5 meter långa och 1,6-1,9 meter breda. Djupet varierade mellan 0,15 och 0,6 meter.



Figur 5. Robert Hernek schaktar i anslutning till Ljung 139. Foto från sydväst: Per Falkenström.

Vid förundersökningen grävdes enbart schakt (bilaga 1, tabell 3). Förundersökningsschakten var i allmänhet större än utredningsschakten. Vidare varierade dokumentationsförfarandet såtillvida att utredningen var relativt extensiv och yttäckande. Förundersökningen genomfördes däremot i syfte att få en uppfattning om lämningarnas sammansättning och stratigrafiska förhållanden (figur 5). Förundersökningsschakten var 17 till antalet. Längden var 4-11 meter och bredden genomgående 1,3 meter. Även djupet skiftade betänkligt med ett intervall på 0,25-0,8 meter. Såväl provgropar som schakt mättes in med GPS.

RESULTAT

I det följande redovisas resultaten från utredningen respektive förundersökningen separat. De utfördes med olika förutsättningar och dessutom skilde sig de båda undersökningarna åt vad gäller såväl syfte som metod.

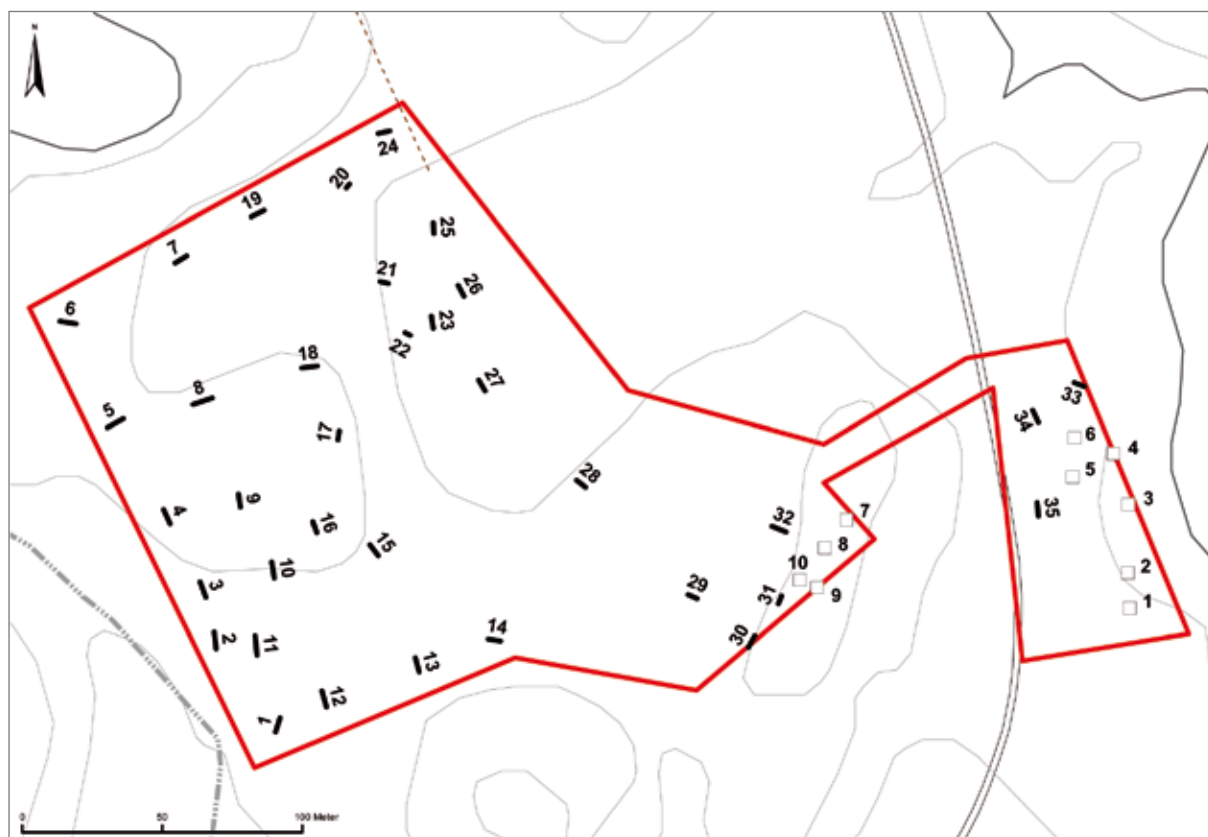
Utredningsresultat

Inventeringen uppvisade inga ovan mark synliga fornlämningar i utredningsområdet. Däremot observerades ytor som ur topografisk synpunkt skulle kunna hysa fornlämningar. Öster om vägen var utredningsområdet närmast kilformat utefter en 40-50 meter smal skogsbevuxen remsa (figur 6). Här grävdes sammanlagt tolv provgropar. Av dessa påträffades fynd av bearbetad flinta i provgrop 4. I remsans södra del syntes vissa spår efter tidigare bebyggelse. En numera igenvuxen väg samt den varierande vegetationen, däribland äppelträd och avenbok, vittnar här om verksamhet i sen tid, förmodligen under 1900-talet. I förhållande till den äldre bebyggelsen tycks denna dock främst ha varit belägen närmare Ljungskileviken längre söderut.



Figur 6. Ett vägsnitt genom utredningsområdets östra del. Foto från sydväst: Per Falkenström.

Uppe på ett skogsbevuxet bergsparti, väster om vägen, grävdes fyra provgropar för hand. I provgrop 9 framkom ett råämne av flinta, vilken har reducerats från flera håll, uppenbarligen i syfte att testa ämnets kvalitet. Inga fler lämningar påträffades, varken i provgroparna eller i de schakt som grävdes nedanför själva berget. Majoriteten av schakten grävdes i an-



Figur 7. Schakt och provgropar inom utredningsområdet. Lantmäteriverket 2007-11-12. Dnr 601-2007/1937.

slutning till de kända boplatserna (Ljung 139 och 151) samt på ett krönläge i utredningsområdets västra del. Omgivande schakt grävdes med glesare intervall, i synnerhet i de låglänta partierna. Marken var något omrörd till följd av utdikning och plöjning (figur 7).

Mer omfattande lämningar påträffades i två schakt koncentrerade till utredningsområdets sydvästra del. I schakt 11 påträffades flera skärvigastenar tillsammans med ett tiotal flintavslag. I schakt 2 framkom ytterligare ett avslag samt en kärna av flinta. Till följd av utdikning och ställvis djupa ploglager bedömdes den ursprungliga markytan vara något omrörd. Likväl kunde de påträffade lämningarna knytas till en av boplatserna (Ljung 139).

Förundersökningsresultat

Förundersökningen var koncentrerad till det föregående utredningsområdets sydvästra del i anslutning till boplatzen Ljung 139 (figur 8). Merparten av lämningarna framkom i den sydsluttning som låg ungefär i mitten av undersökningsområdet. Här framkom såväl skärvigastenar som bear-



Figur 8. Vy över förundersökningsområdet med Ljung 139 i förgrunden. Foto från söder: Per Falkenström.



Figur 9. Schakt, varav fyra utredningsschakt, i förundersökningsområdet och vid Ljung 139. Lantmäteriverket 2007-11-12. Dnr 601-2007/1937.

betad flinta, dock utan att förtydliga fornlämningsbilden. En jämförelse av lagerföljden i schakten antydde nämligen ändrade markförhållandena efter det att fynden hade deponerats. På krönen i förundersökningsområdets utkanter förekom matjord, endast 0,10-0,15 meter tjock, samt underliggande lera.

I de lågt liggande partierna bestod lagerföljden av drygt 0,20 meter matjord, därunder 0,25 meter lerig silt och i botten lera. Det stod klart att på de lägre nivåerna var det fyndförande siltlagret uppblandat med lera. Siltlagret hade uppenbarligen ansamlats längst ned efter naturlig transport från de omgivande krönen och vidare nedför sluttningen. Spår av denna omflyttning kan också ses bland de arkeologiska lämningarna som var tämligen utspridda i de fyndförande schakten (figur 9).

Även om inga ledartefakter påträffades kan lämningarna dateras genom jämförelser med liknande boplatslämningar i närheten. Utifrån antagandet att boplatserna har varit strandbunden kan nivån 30-40 meter relateras till strandförskjutningskurvor som för Ljungskiletrakten motsvarar övergången mellan mesolitisk och neolitisk tid, det vill säga omkring 4 000 f.Kr. (Cullberg & Cullberg 1982:86). De omfördelade lagren tolkades som ett resultat av jordflyttning. Kvarvarande lämningar vittnar om begränsad verksamhet. Rimligen skall de ses i relation till Ljung 139 där liknande fynd har påträffats i samband med inventeringar.

RESULTAT GENTEMOT UNDERSÖKNINGSPLANEN

Utredningen

Före utredningen konstaterades att det inom Ljungs-Berg 1:25 kunde finnas fornlämningar utöver de som redan var kända. Bedömningen visade sig vara riktig när bearbetad flinta påträffades i samband med schaktning och grävning av provgropar. Endast i utredningsområdets sydvästra del hittades bearbetad flinta tillsammans med skärviga stenar. Därmed kunde utredningen betraktas som slutförd i enlighet med undersökningsplanen. Lämningarna verkade ha ett samband med närliggande boplatser. Det var dock endast vid Ljung 139 som en arkeologisk förundersökning var motiverad. Även om marken var något omrörd bedömdes lämningarna vara relativt välbevarade.

Förundersökningen

För att närmare undersöka de från utredningen påträffade lämningarna grävdes förhållandevis djupa schakt i nord-sydlig riktning. Dessutom gräv-



Figur 10. Per Falkenström visar lagerföljden i schakt 41. Foto från väster: Robert Hernek.

des några relativt långa schakt i väst-östlig riktning. Sammantaget kunde då lagerföljden överblickas samtidigt som lämningarnas sammansättning klargjordes. Schaktsektionerna i slutningen uppvisade silt uppblandad med lera (figur 10).

Bearbetad flinta och skärviga stenar framkom i båda dessa lager samt i matjorden. Lagren föreföll emellertid omrörda och omlagrade. Den nuvarande lagerföljden tolkades som jordflytning och bedömdes ha påverkat förutsättningarna för provtagning, varför inga analyser utfördes. Schakten närmast Ljung 139 uppvisade inga bevarade lämningar, varmed fornlämningens utsträckning förblev oförändrad. Fornlämningen kunde avgränsas i överensstämmelse med undersökningsplanen. Fyndsammanhagen var dock alltför otydliga för att motivera ytterligare arkeologiska insatser inom undersökningsområdet.

MATERIALETS POTENTIAL

Efter utredningen verkade merparten av de påträffade lämningarna kunna sättas i samband med boplatsen Ljung 139. Mot bakgrund av tidigare inventeringar fanns det alltså potential att utvinna mer information om olika delar av boplatsen. Fler liknande lämningar hittades vid förundersökningen. Fynden ansågs förvisso tillhöra den intilliggande boplatsen Ljung 139 men de kvarvarande lämningarna i slutningen var antingen omlagrade eller omrörda till följd av jordflytning i kombination med senare tiders markingrepp

såsom odling. Inom den ursprungliga utsträckningen av Ljung 139 kan det emellertid fortfarande finnas intressanta lämningar att döma av såväl topografi som inventeringar och ovan nämnda undersökningsresultat.

SLUTSATSER SAMT ÅTGÄRDSFÖRSLAG

Vid utredningen hittades boplatslämningar vars sammansättning motiverade en förundersökning i anslutning till den tidigare registrerade boplaten Ljung 139. Förundersökningens djupare och längre schakt visade dock att lämningarna var påverkade framför allt genom naturlig jordflytning. Därutöver har även odling bidragit till omfördelning av bearbetad flinta, skärviga stenar samt eventuella anläggningar. I och med den avslutade förundersökningen var det alltså inte längre motiverat med fortsatta arkeologiska insatser inför den planerade exploateringen. Däremot kvarstår den ursprungliga utsträckningen och lagskyddet för boplaten Ljung 139.

REFERENSER

Litteratur

Cullberg, C. & Cullberg, K. 1982. Förhistorisk tid i Ljungskiletrakten. I: Lind, L. (red.), *Ljungskilebygden*. Ljungskile, s.83-93.

Otryckta källor

Ekonomisk karta 1938. Blad 45 Ljungskile NV.

FMIS, Digitala Fornminnestegistret, Riksantikvarieämbetet, Stockholm.

Lindh, B. 2006. *Förslag till detaljplan för Ljungs-Berg 1:25, delområde 2*, Ljung socken, Uddevalla kommun. Dnr 608/05 K.

LS 1835. Laga skifteskarta. N 66 – 4:2. Lantmäteriets kartarkiv i Gävle.

SS 1793. Storskifteskarta. N 66 – 4:1. Lantmäteriets kartarkiv i Gävle.

TEKNISKA OCH ADMINISTRATIVA UPPGIFTER FÖR SÄRSKILD UTREDNING

Lst dnr: 431-21883-2006
BM dnr: NOK 591-2006
BM pnr: A171
Intrasisprojekt: -
Fornlämningsnr: -

Län: Västra Götalands län
Kommun: Uddevalla
Socken: Ljung
Fastighet: Ljungs-Berg 1:25

Ek. karta: 8124
Läge: X 6463200, Y 1270846
Meter över havet: 30-40
Koordinatsystem: RT 90 2.5 gon V
Höjdsystem: RH 70

Uppdragsgivare: Uddevalla kommun, Tekniska kontoret
Ansvarig institution: Bohusläns museum
Projektledare: Per Falkenström
Fältpersonal: Per Falkenström, Mattias Öbrink samt Björn Torstensson (praktikant)

Konsulter: -

Fältarbetstid: 9-10 augusti 2006
Arkeologtimmar: 24
Undersökt yta: 43 800 m²

Arkiv: Bohusläns museums arkiv
Fynd: Inga fynd omhändertogs

TEKNISKA OCH ADMINISTRATIVA UPPGIFTER FÖR ARKEOLOGISK FÖRUNDERSÖKNING

Lst dnr:	431-60770-2006
BM dnr:	NOK 933-2006
BM pnr:	A284
Intrasisprojekt:	-
Fornlämningsnr:	139
Län:	Västra Götalands län
Kommun:	Uddevalla
Socken:	Ljung
Fastighet:	Ljungs-Berg 1:25
Ek. karta:	8124
Läge:	X 6463201, Y 1270914
Meter över havet:	30-40
Koordinatsystem:	RT 90 2.5 gon V
Höjdsystem:	RH 70
Uppdragsgivare:	Uddevalla kommun, Tekniska kontoret
Ansvarig institution:	Bohusläns museum
Projektledare:	Per Falkenström
Fältpersonal:	Per Falkenström och Robert Hernek
Konsulter:	-
Fältarbetstid:	25-26 oktober 2006
Arkeologtimmar:	32
Undersökt yta:	2 800 m ²
Arkiv:	Bohusläns museums arkiv
Fynd:	Inga fynd omhändertogs

FIGURFÖRTECKNING

Figur 1. Utsnitt ur GSD-Röda kartan/Fastighetskartan med platsen för undersökningarna markerade. Godkänd ur sekretessynpunkt för spridning. Lantmäteriverket 2007-11-12. Dnr 601-2007/1937.

Figur 2. Utsnitt ur GSD-Fastighetskartan med platsen för undersökningarna markerade. Skala 1:20 000. Godkänd ur sekretessynpunkt för spridning. Lantmäteriverket 2007-11-12. Dnr 601-2007/1937.

Figur 3. Vy över nordöstra delen av utredningsområdet med påförda dumpmassor i bakgrunden. Foto från sydväst: Per Falkenström.

Figur 4. Utsnitt ur GSD-Fastighetskartan, blad 8124, med översikt över undersökningsområdena samt närliggande fornlämningarna markerade. Skala 1:10 000. Godkänd ur sekretessynpunkt för spridning. Lantmäteriverket 2007-11-12. Dnr 601-2007/1937.

Figur 5. Robert Hernek schaktar i anslutning till Ljung 139. Foto från sydväst: Per Falkenström.

Figur 6. Ett vägvagnsnitt genom utredningsområdets östra del. Foto från sydväst: Per Falkenström.

Figur 7. Schakt och provgropar inom utredningsområdet. Lantmäteriverket 2007-11-12. Dnr 601-2007/1937.

Figur 8. Vy över förundersökningsområdet med Ljung 139 i förgrunden. Foto från söder: Per Falkenström.

Figur 9. Schakt, varav fyra utredningsschakt, i förundersökningsområdet och vid Ljung 139. Lantmäteriverket 2007-11-12. Dnr 601-2007/1937.

Figur 10. Per Falkenström visar lagerföljden i schakt 41. Foto från väster: Robert Hernek.

BILAGOR

BILAGA 1

Tabell 1. Utredningsschakt

Tabell 2. Provgropar (utredning)

Tabell 3. Förundersökningsschakt

BILAGA 1

Tabell 1. Utredningsschakt

Schaktnr	Längd (m)	Bredd (m)	Djup (m)	Torv/matjord (m)	Lager	Fynd	Kommentar
1	4,50	1,90	0,30	0,20	Gulgrå lera	-	-
2	5	1,90	0,35	0,20	Siltig lera	Slagen flinta	-
3	4	1,80	0,40	0,20-0,25	Brun lera	-	-
4	5	1,60	0,40 - 0,45	0,20-0,30	Gulgrå lera	-	Dike i S delen
5	4	1,80	0,30 - 0,40	0,25-0,30	Gulbrun lera	-	-
6	4	1,80	0,30	0,20-0,25	Gulbrun lera	-	-
7	4	1,60	0,30	0,20-0,25	Gulbrun siltig lera	-	-
8	4	1,70	0,40	0,35	Gulbrun siltig lera	-	Dike
9	4	1,80	0,30	0,20	Gulgrå lera med enstaka kol	-	-
10	4	1,90	0,30 - 0,40	0,20-0,30	Stenig silt	-	-
11	4	1,60	0,30 - 0,60	0,20-0,30	Sterig silt	Slagen flinta	Dike i S delen, skärvigastenar
12	4	1,90	0,30	0,20	Gulgrå lera	-	-
13	4	1,70	0,40	0,20-0,30	Gulgrå lera	-	-
14	3	1,60	0,45	0,15	Brun siltig lera, därunder grå lera	-	-
15	3	1,60	0,25	0,20	Grågul lera	Slagen flinta	Matjordsfynd
16	4	1,60	0,45	0,15	Brun siltig lera	-	-
17	4	1,50	0,40	0,15	Brun siltig lera	-	-
18	3	1,60	0,40	0,20	Brun lera	-	-
19	4	1,60	0,30 - 0,40	0,15-0,20	Brun siltig lera	-	-
20	4	1,80	0,40	0,15	Brun silt	-	-
21	3	1,80	0,40	0,15	Brun silt.	-	-
22	3	1,60	0,30	0,10	Gråbrun sand	-	-
23	4	1,80	0,30	0,15-0,20	Gråbrun sand	-	-
24	4	1,80	0,35 - 0,40	0,10-0,15	Brungrå silt.	-	-
25	3	1,70	0,25	0,15	Brun siltig lera	-	Tegelrör S delen
26	4	1,80	0,30	0,15-0,20	Gråbrun sand	-	-
27	4,50	1,70	0,35	0,15	Gråbrun sand	-	-
28	4,50	1,70	0,30	0,15	Gråbrun silt	-	-
29	3	1,80	0,35	0,15-0,20	Grå grusig silt	-	2 anläggningar med kol, ca 0,4 m och 0,06 m djupa
30	4	1,60	0,25 - 0,30	0,10-0,15	Brun silt	-	-
31	4,50	1,70	0,20	0,10	Brun stenig silt	-	-
32	4	1,70	0,15 - 0,25	0,10	Brun sandig silt	-	-
33	3	1,60	0,30	0,10	Brun silt	-	-
34	3	1,60	0,30	0,10	Brun silt	-	-
35	3	1,80	0,30	0,20	Brun silt	-	-

Tabell 2. Provgropar (utredning)

Provgropnr	Storlek (m)	Djup (m)	Torv (m)	Lagerbeteckning	Fynd	Kommentar
1	0,40 x 0,40	0,45	0,25-0,30	Grå lerig sand	-	-
2	0,50 x 0,40	0,30	0,20	Gul silt	-	-
3	0,40 x 0,40	0,35	0,10	Gul humös silt	-	-
4	0,40 x 0,40	0,35	0,15	Grå stenig silt	Slagen flinta	-
5	0,40 x 0,40	0,35	0,15	Brun silt (0,1 - 0,15 m), därunder grå, sandig lera.	-	-
6	0,40 x 0,40	0,35	0,10	Brun sand (0,2 m), därunder gulgrå sand	Slagen flinta	Svallad flinta
7	0,40 x 0,40	0,35	0,10	Grå sand (0,1 m), därunder brun sand	-	-
8	0,40 x 0,40	0,30	0,10	Brungrå stenig sand	-	-
9	0,40 x 0,40	0,40	0,10	Brungrå stenig sand (0,2 m), därunder brun sand	Slagen flinta	Råämne
10	0,40 x 0,40	0,25	0,10	Brungrå stenig sand	-	Stora stenar

Tabell 3. Förundersökningschakt

Schaktnr	Längd (m)	Bredd (m)	Djup (m)	Torv/matjord (m)	Lager	Fynd	Kommentar
36	4,50	1,30	0,25	0,20	Lerig silt	Ja	-
37	7	1,30	0,40	0,25	Sandig silt	Ja	Även grus och sten
38	6	1,30	0,35	0,15	Lerig silt	Ja	-
39	4	1,30	0,45	0,35	Siltig lera	-	-
40	4	1,30	0,40	0,30	Siltig lera	-	-
41	5	1,30	0,70	0,45	Lerig silt	-	Överlagring
42	11	1,30	0,45	0,35	Siltig lera	Ja	Överlagring
43	10	1,30	0,80	0,20	Siltig lera	Ja	Överlagring
44	5	1,30	0,55	0,45	Siltig lera	Ja	Överlagring
45	18	1,30	0,20	0,20	Lerig silt	Ja	-
46	4	1,30	0,45	0,30	Lera	-	-
47	13	1,30	0,25	0,15	Lera	-	-
48	14	1,30	0,30	0,20	Lerig silt	-	-
49	9	1,30	0,25	0,15	Siltig lera	-	-
50	4,50	1,30	0,40	0,30	Lerig silt	-	-
51	4	1,30	0,30	0,20	Lerig silt	-	-
52	4	1,30	0,40	0,10	Siltig lera	Ja	-
53	4	1,30	0,30	0,20	Lerig silt	-	-



OVAN LJUNGS KILE

Per Falkenström

Rapport 2007:69