

MATSKÄRSOMRÅDET I TJUVKIL

Per Falkenström

Rapport 2007:67



MATSKÄRSOMRÅDET I TJUVKIL

Arkeologisk utredning

Tjuvkil 1:7 m fl, Lycke socken, Kungälv kommun

Per Falkenström

Bohusläns museum

Rapport 2007:67



VÄSTRA
GÖTALANDSREGIONEN
VÄSTARVET

MATSKÄRSOMRÅDET I TJUVKIL

Arkeologisk utredning

Tjuvkil 1:7 m fl, Lycke socken, Kungälv kommun

BOHUSLÄNS MUSEUM

RAPPORT 2007:67

ISSN 1650-3368

Författare Per Falkenström

Grafisk form Gabriella Kalmar

Layout och teknisk redigering Magnus Rolöf

Omslagsbild Foto taget av Per Falkenström. Fotot visar förflyttning på småvägarna inom Matskärsområdet.

Tryck TH tryck, Uddevalla 2008

Kartor ur allmänt kartmaterial, © Lantmäteriverket medgivande 90.8012

Kartor godkända från sekretessynpunkt för spridning Lantmäteriverket 2007-11-05. Dnr 601-2007/1880

BOHUSLÄNS MUSEUM

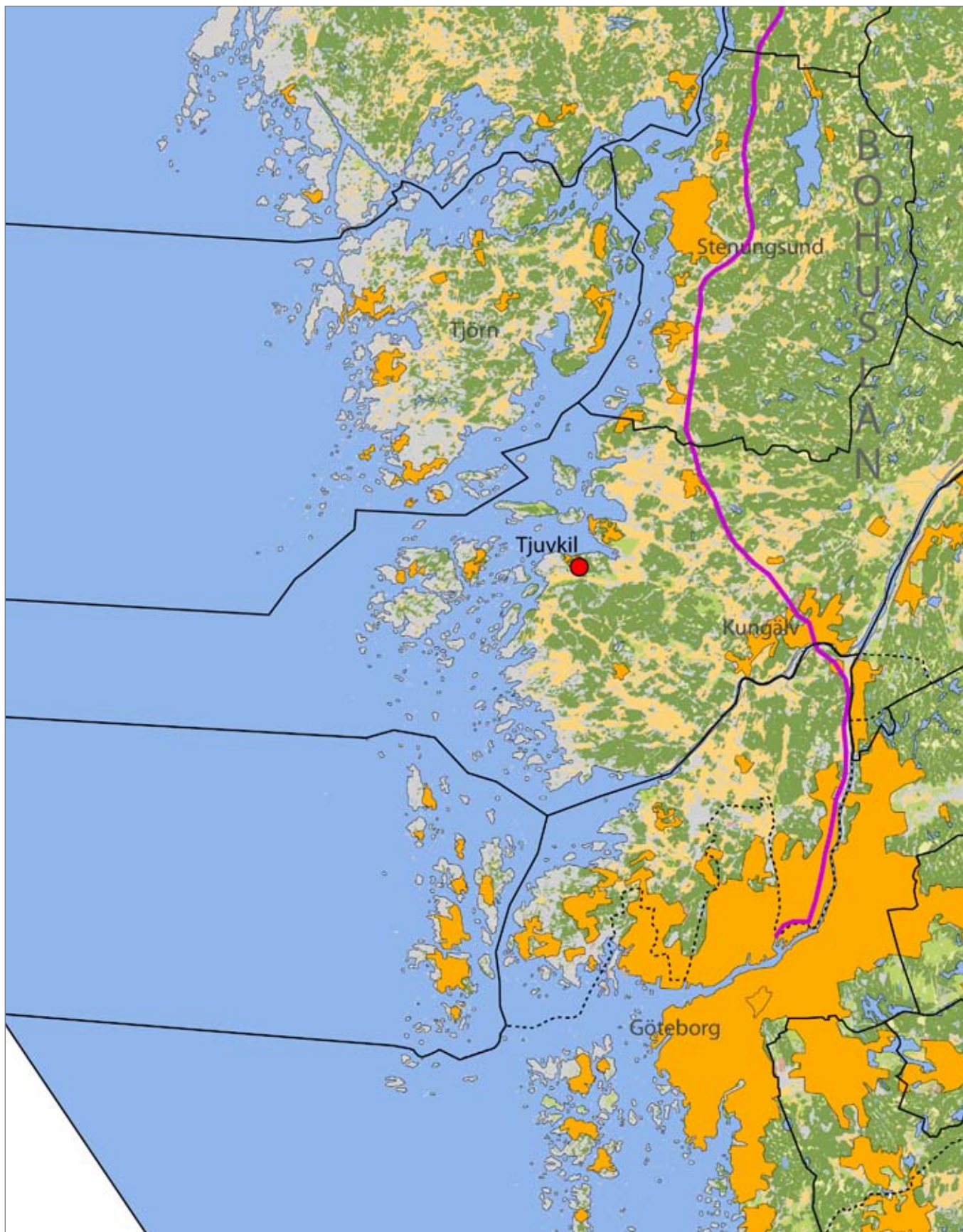
Museigatan 1, Box 403, 451 19 Uddevalla

tel 0522-656500, fax 0522-656505

www.bohusmus.se

INNEHÅLL

SAMMANFATTNING	5
BAKGRUND	5
LANDSKAPSBILD	5
Natur- och kulturlandskap	5
Fornlämningsmiljö	7
Historiskt källmaterial	7
Tidigare undersökningar	8
METOD	9
RESULTAT	10
RESULTAT GEMOT UNDERSÖKNINGSPLANEN	11
MATERIALETS POTENTIAL	12
SLUTSATSER SAMT ÅTGÄRDSFÖRSLAG	12
REFERENSER	13
Litteratur	13
Otryckta källor	13
TEKNISKA OCH ADMINISTRATIVA UPPGIFTER	14
FIGURFÖRTECKNING	15
BILAGOR	15



Figur 1. Utsnitt ur GSD-Röda kartan/Fastighetskartan med platsen för utredningen markerad. Godkänd ur sekretessynpunkt för spridning. Lantmäteriverket 2007-11-05. Dnr 601-2007/1880.

SAMMANFATTNING

Med anledning av Kungälvskommuns detaljplanläggning av Matskärsområdet i Tjuvkil har Bohusläns museum utfört en arkeologisk utredning. Själva utredningsområdet utgörs i huvudsak av befintlig bebyggelse även om det också förekommer öppna ytor och skogsbeklädda sluttningar. Utredningen omfattade arkivstudier, inventering samt grävning av schakt och provgropar. Under de senaste hundra åren har marken varit samfälld utmark. Majoriteten av påträffade lämningar bedömdes också vara från historisk tid. Emellertid förekom inom ett begränsat område, FU1, förhistoriska lämningar i form av bearbetad flinta. Bohusläns museum bedömer FU1 som fast fornlämning och att denna skall förundersökas inför exploatering. Även beträffande Lycke 63, en boplatz inom detaljplaneområdet, anser museet att exploateringen skall föregås av en arkeologisk förundersökning.

BAKGRUND

I slutet av september 2006 utförde Bohusläns museum en arkeologisk utredning i Matskärsområdet i Tjuvkil, Kungälvskommun, Västra Götaland (figur 1 och 2). Utredningen föranleddes av en detaljplan genom Kungälvskommun, som också var uppdragsgivare. Bohusläns museum har tidigare yttrat sig i ärendet, främst mot bakgrund av att det inom detaljplaneområdet ligger två kända fornlämningar (Lindh 2005). På Länsstyrelsens begäran upprättade Bohusläns museum en undersökningsplan varpå Länsstyrelsen fattade beslut om en särskild arkeologisk utredning (dnr 431-23053-2006). Utredningen gjordes 19-22 september under ledning av Per Falkenström, Bohusläns museum.

LANDSKAPSBILD

Natur- och kulturlandskap

Matskärsområdet ligger i östra delen av Tjuvkil, mellan väg 168 och strandnära skogsmarker vid Bastevik. Trots närheten till vattnet varierar nivåerna mellan 20 och 75 meter över havet. Totalt omfattar utredningsområdet 635 000 m², varav större delen utgörs av bebyggelse. Mellan husen förekommer mer eller mindre öppna ytor. Den östra delen bestod vid utredningstillfället huvudsakligen av jämnt sluttande skogsmark samt flera sammanhängande ytor i mer öppen terräng (figur 3).



Figur 2. Utsnitt ur GSD-Fastighets kartan, blad 7151, med platsen för utredningen markerad. Skala 1:20 000. Godkänd ur sekretessynpunkt för spridning. Lantmäteriverket 2007-11-05. Dnr 601-2007/1880.



Figur 3. Vy över utredningsområdets södra del. Foto från norr: Per Falkenström.

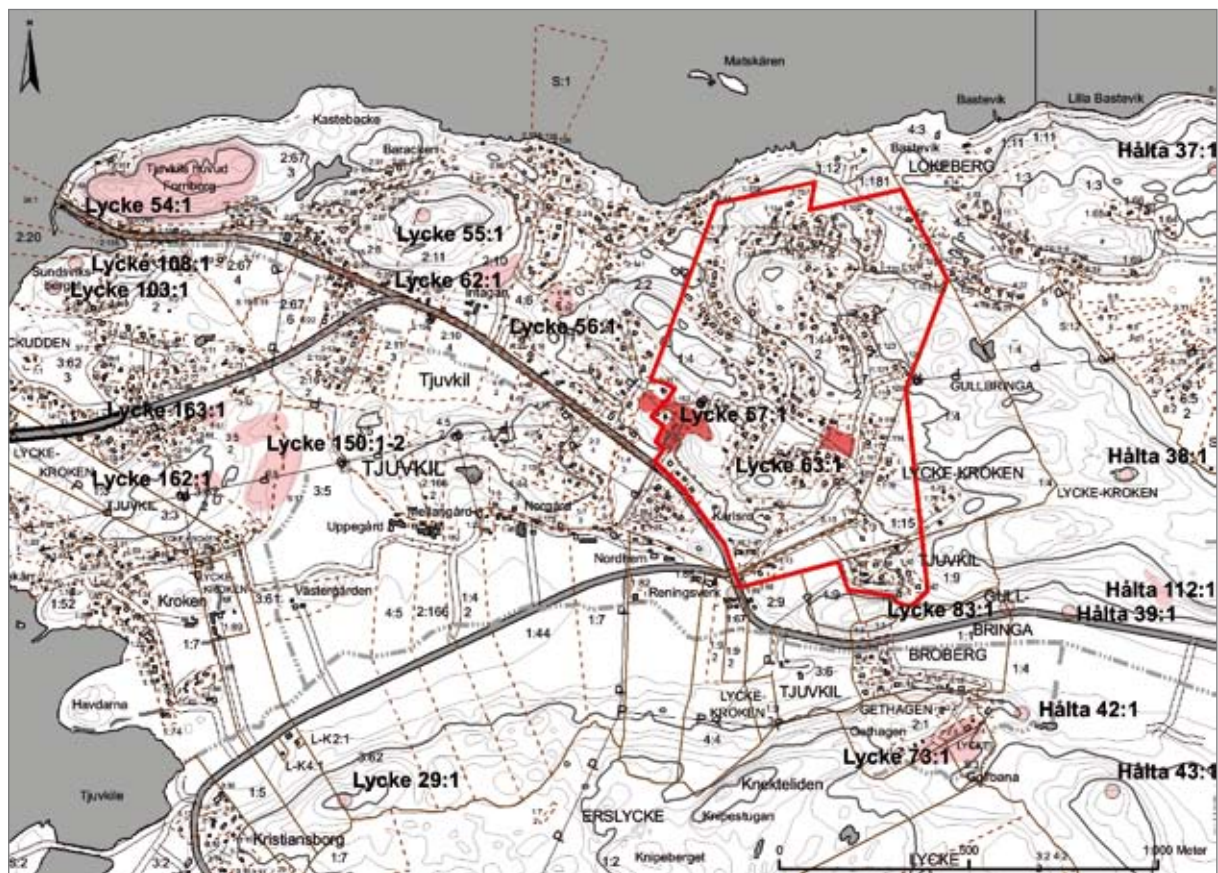
Tjuvkil finns omnämnt i flera dokument alltsedan 1300-talet. Även om man i folkmun talar om orten som ett tillhåll för sjörövare anspelar snarare ortnamnet på den spetsformade viken: Tjuvs kile. Förleden kan i sammanhanget syfta på att vikens mynning var tudelad av öar (Pehrsson 1998:27).

Fornlämningssmiljö

I Matskärsområdets närhet förekommer kända fornlämningar i form av framför allt stensättningar och boplatser (figur 4). Ute på Tjuvkils huvud, drygt en kilometer västerut, ligger det också en fornborg (Lycke 54). Ungefär 500 meter söder om fornborgen förekommer flera kända boplatser (Lycke 150:1, 150:2, 162 och 163). Inom Matskärsområdet finns det en stensättning (Lycke 55). Här förekommer även boplatsslämningar (Lycke 56 och 62). Ytterligare fornlämningar ligger inom själva utredningsområdet (Lycke 57 och 63). Att döma av de avslag som har påträffats vid inventeringar rör det sig om stenåldersboplatser. Österut, mot Hålda, finns det ett par stensättningar (Hålda 38 och 42) samt boplatser (Hålda 112 och 113). I övrigt kantas väg 168 av flera väg- och gränsmärken (FMIS).

Historiskt källmaterial

Till grund för utredningen låg en genomgång av historiska kartor. Storskifteskartor från 1780 och 1792 visar att utredningsområdet i sin helhet låg inom det som varit samfällid utmark (SS 1780, SS 1792). Vidare visar kartor från 1810 och 1826 att de centrala delarna av utredningsområdet be-



Figur 4. Översikt över utredningsområdet med fornlämningarna markerade. skala 1:20 000. Godkänd ur sekretessynpunkt för spridning. Lantmäteriverket 2007-11-05. Dnr 601-2007/1880.

stätt av öppna ytor (figur 5). Dessa ytor åsattes högt värde som betesmark men kan också tidigt ha blivit uppodlade och bebyggda (SS 1810; ES 1826). Fram till 1930-talet är bilden i det närmaste oförändrad att döma av ekonomiska kartan, vilken visar uppodlade marker samt enstaka byggnader i utredningsområdets centrala och sydöstra delar (ekonomisk karta 1935). Större delen av Matskärsområdet har alltså varit utmark, något som kan ses i ljuset av att Tjuvkils gamla by var belägen i den bördigare dalgången sydväst om väg 168.

Tidigare undersökningar

Några fornlämningar i utredningsområdets närhet är delvis berörda av ett antal utredningar och förundersökningar. År 2001 gjorde Bohusläns museum en utredning längs väg 168, varvid det framkom stolphål och härdar samt slagen flinta (Ortman 2001). Omkring en kilometer sydväst om utredningsområdet gjorde museet en förundersökning i form av schaktningsovervakning inom Lycke 150:1. I schaktet framkom enstaka bitar slagen flinta (Åberg 2005).



Figur 5. Utsnitt av storskifteskarta från 1810 visar Tjuvkil bys utmark. Utredningsområdet sammanfaller med betesmark tillhörande A. Kroken, B. Nordgården och C. Millangården (SS 1810).

METOD

Fältundersökningen inleddes med en inventering varvid de bergiga partierna genomsöktes och lämpliga grävbara ytor utsågs. Därefter grävdes schakt med maskin på de utsedda ytorna (figur 6). Som kompletterande undersökningsmetod grävdes också provgropar i mer svårframkomlig terräng (bilaga 2). Både schakt och provgropar mättes in med GPS.

Figur 6. Schaktning i snårig terräng.
Foto från väster: Per Falkenström.



RESULTAT

I samband med inventeringen genomsöktes bergiga partier inom undersökningsområdet. Av detta framgick snart att den västra delen av utredningsområdet var mindre lämplig som fornlämningsmiljö, dels på grund av relativt branta bergspartier och dels på grund av tätbebyggda områden. På en av de registrerade fornlämningarna (Lycke 57) låg det dessutom flera hus (figur 7). Sistnämnda fornlämning fortsätter dock västerut utanför utredningsområdet. Även om det fanns bebyggelse i anslutning till den andra kända fornlämningen (Lycke 63) förekom här också öppna ytor, till synes utan större ingrepp i senare tid (figur 8).



Figur 7. Bebyggelse i anslutning till Lycke 57. Foto från norr: Per Falkenström.



Figur 8. Per Falkenström mäter in med GPS i anslutning till Lycke 63. Foto från sydöst: Mattias Öbrink.

I schakten påträffades sporadiskt med lämningar över utredningsområdet. Bearbetad flinta framkom i flera schakt om än inte i särskilt stor omfattning (bilaga 1, tabell 1). Endast i kombination med grävning av provgropar i utredningsområdets sydöstra del framkom så pass mycket slagen flinta att den omgivande ytan kan betraktas som en boplats, FU 1. Vid en intilliggande stig noterades också stenar till en husgrund. Som helhet kan de påträffade lämningarna inte dateras. Närområdets fornlämningar visar emellertid att människor har uppehållit sig i området under lång tid. Utifrån strandlinjeförskjutningen kan FU 1, som är belägen omkring 25 meter över havet, preliminärt dateras till äldre stenålder. Vid tidigare undersökningar finns det indikationer på lämningar från brons- och järnålder men bland fynden från Matskärsområdet märks såväl äldre som yngre inslag. I en provgrop, pg 5, hittades en koncentration med fragment av kritpipor (bilaga 1, tabell 2). Anläggningarna utgjordes av enstaka stolphål, en härd samt en husgrund. Samtliga anläggningar bedöms ha tillkommit under de senaste hundra åren (bilaga 1, tabell 3).

RESULTAT GENTEMOT UNDERSÖKNINGSPLANEN

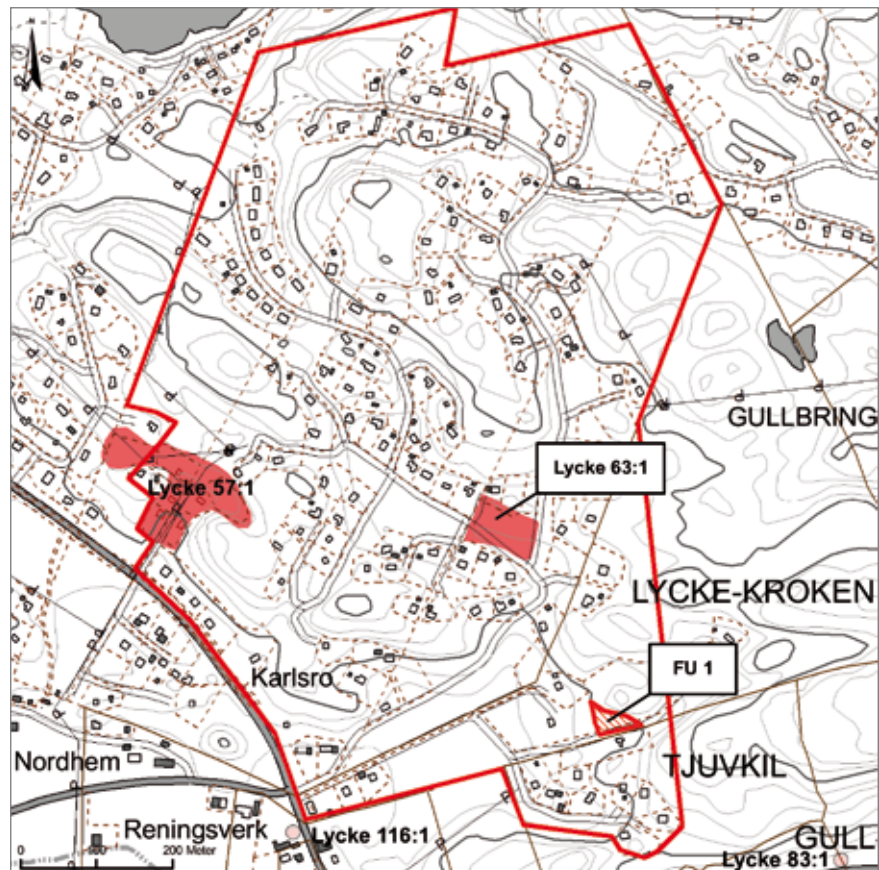
Utöver redan kända fornlämningar i Matskärsområdet syftade utredningen till att se om ytterligare fornlämningar berörs av Kungälv kommuns detaljplan. En ny boplats, FU 1, påträffades medan övriga lämningar inte motiverade ytterligare arkeologiska undersökningar. Den del av Lycke 57 som ligger inom utredningsområdet är bebyggd och således inte längre aktuell för fortsatta antikvariska åtgärder. Däremot kvarstår skydd för den sedan tidigare registrerade boplatsen Lycke 63.

MATERIALETS POTENTIAL

Sammantaget ger kartstudier, inventeringar och arkeologisk utredningsgrävning en översikt av kulturhistoriskt intressanta lämningar och bebyggelseförloppet i stort. Genom föreliggande utredning kompletteras bilden ytterligare och fortsatta undersökningar kan ge fördjupad insikt om exempelvis lämningarnas ålder.

SLUTSATSER SAMT ÅTGÄRDSFÖRSLAG

Sammanfattningsvis påträffades sporadiska spår efter förhistoriska lämningar. Av kända fornlämningar tillkommer endast en boplats, FU 1, i utredningsområdets sydöstra del (figur 9). Det gäller också den sedan tidigare kända boplatsen (Lycke 63). Bohusläns museum anser därför att exploatering på dessa ytor skall föregås av arkeologiska förundersökningar.



Figur 9. Föreslaget förundersökningsområde FU 1 samt tidigare känd fornlämning Lycke 63:1. Skala 1:10000. Godkänd ur sekretessynpunkt för spridning. Lantmäteriverket 2007-11-05. Dnr 601-2007/1880.

REFERENSER

Litteratur

Ortman, O. 2001. *Väg 168, Lycke socken, Kungälv kommun*. Arkeologisk utredning. Bohusläns museum. Rapport 2001:29.

Pehrsson, O. 1998. *Natur- och kulturobjekt i Tjuvkil – byn som stiger ur havet*. Tjuvkils byråd.

Åberg, J. 2005. *Tjuvkil 3:5, Raä 150:1, Lycke socken, Kungälv kommun*. Arkeologisk förundersökning. Bohusläns museum. Rapport 2005:38.

Otryckta källor

Enskifteskarta 1826. ES, N 70 22:4. Lantmäteriets kartarkiv i Gävle.

Ekonomisk karta 1935. Blad 22 Hålda NV.

FMIS, Digitala Fornminnestegistret, Riksantikvarieämbetet, Stockholm.

Lindh, B. 2005. *Samråd för detaljplan för fastigheten Tjuvkil 1:7 m.fl., Lycke socken, Kungälv kommun*. Dnr 406/05K. Bohusläns museum. Uddevalla.

Storskifteskarta 1780. N 70-22:1. Lantmäteriets kartarkiv i Gävle.

Storskifteskarta 1792. N 70-22:2. Lantmäteriets kartarkiv i Gävle.

Storskifteskarta 1810. SS, N 70-22:3. Lantmäteriets kartarkiv i Gävle.

TEKNISKA OCH ADMINISTRATIVA UPPGIFTER

Lst dnr:	431-23053-2006
Västarvet dnr:	NOK 535-2006
Västarvet pnr:	A265
Intrasisprojekt:	-
Fornlämningsnr:	-
Län:	Västra Götalands län
Kommun:	Kungälv
Socken:	Lycke
Fastighet:	Tjuvkil 1:7 m fl
Ek. karta:	7151
Läge:	X 6425809, Y 1258988
Meter över havet:	20-75
Koordinatsystem:	RT 90 2,5 gon väst
Höjdsystem:	RH 70
Uppdragsgivare:	Samhällsbyggnadsförvaltningen, Kungälv kommun
Ansvarig institution:	Bohusläns museum
Projektledare:	Per Falkenström
Fältpersonal:	Per Falkenström, Mattias Öbrink
Konsulter:	-
Fältarbetstid:	19 september – 22 september 2007
Arkeologtimmar:	64
Undersökt yta:	635 000 m ²
Arkiv:	Bohusläns museums arkiv
Fynd:	Inga fynd omhändertogs

FIGURFÖRTECKNING

Figur 1. Utsnitt ur GSD-Röda kartan/Fastighetskartan med platsen för utredningen markerad. Godkänd ur sekretessynpunkt för spridning. Lantmäteriverket 2007-11-05. Dnr 601-2007/1880.

Figur 2. Utsnitt ur GSD-Fastighets kartan, blad 7151, med platsen för utredningen markerad. Skala 1:20 000. Godkänd ur sekretessynpunkt för spridning. Lantmäteriverket 2007-11-05. Dnr 601-2007/1880.

Figur 3. Vy över utredningsområdets södra del. Foto från norr: Per Falkenström.

Figur 4. Översikt över utredningsområdet med fornlämningarna markerade. skala 1:20 000. Godkänd ur sekretessynpunkt för spridning. Lantmäteriverket 2007-11-05. Dnr 601-2007/1880.

Figur 5. Utsnitt av storskifteskarta från 1810 visar Tjuvkiil bys utmark. Utredningsområdet sammanfaller med betesmark tillhörande A. Kroken, B. Nordgården och C. Millangården (SS 1810).

Figur 6. Schaktning i snårig terräng. Foto från väster: Per Falkenström.

Figur 7. Bebyggelse i anslutning till Lycke 57. Foto från norr: Per Falkenström.

Figur 8. Per Falkenström mäter in med GPS i anslutning till Lycke 63. Foto från sydöst: Mattias Öbrink.

Figur 9. Förslaget för undersökningsområde FU 1 samt tidigare känd fornlämning Lycke 63:1. Skala 1:10000. Godkänd ur sekretessynpunkt för spridning. Lantmäteriverket 2007-11-05. Dnr 601-2007/1880.

BILAGOR

BILAGA 1. TABELLER

Tabell 1. Schakt

Tabell 2. Provgropar

Tabell 3. Anläggningar

BILAGA 2. ÖVERSIKTSKARTOR

Översiktskartor med grävda schakt och provgropar.

BILAGA 1. TABELLER

Tabell 1: Schakt

Schaktnr	Längd (m)	Bredd (m)	Djup (m)	Matjord/ torv (m)	Lagerbeskrivn	Fynd	Kommentar
1	3	2	0,35	0,25	Lera	Flintavslag	
2	3	2	0,30	0,25	Lera	-	A1
3	3	2	0,30	0,25	Lera	-	
4	3	2	0,35	0,30	Lera	-	Sand i östra delen
5	3	2	0,45	0,40	Lera	-	Sand i västra delen
6	3	2	0,65	0,45	Sandig lera	Flintavslag	
7	3	2	0,40	0,25	Sandig lera	Flintavslag	
8	3	2	0,40	0,30	Lera	Retuscherad flinta	
9	3	2	0,35	0,25	Sandig lera	-	
10	3	2	0,35	0,25	Sandig silt	Bearbetad sten	
11	3	3	0,40	0,25	Sandig silt	Bränd lera	Ev eldningsplats i åker
12	3	2	0,40	0,30	Sandig silt	-	
13	3	2	0,40	0,30	Sandig silt	Sintrad lera	
14	3	2	0,45	0,35	Sandig silt	-	
15	3	2	0,55	0,35	Sandig silt	-	A2
16	3	1,20	0,40	0,20		Flintavslag, järmspik	3 avslag
17	3	2	0,40	0,20	Stenig sand	Flintavslag	4 avslag
18	3	2	0,40	0,25	Stenig sand	-	
19	4	1,20	0,40	0,20	Stenig silt	-	
20	3	3	0,45	0,15	Silt	-	Enstaka stenar i östra delen
21	3	2	0,45	0,15	Silt, därunder stenig sand	Bearbetad flinta	Nodul och splitter
22	3	2	0,30	0,20	Lerig silt	Flintavslag	Vid Lycke 63
23	3	1,20	0,30	0,15	Stenig silt	Flintavslag	
24	3	1,20	0,30	0,15	Stenig silt	-	
25	3	1,20	0,30	0,15	Silt, därunder asfalt	-	Asfalten anlagd före 1970
26	3	2	0,50	0,15	0,25 m stenig silt, 0,10 m lera	-	Påförd lera
27	3	2	0,30	0,10	Stenig lera	-	Våtmark
28	3	2	0,30	0,20	Stenig silt med inslag av lera	-	Påförd lera
29	4	3	0,30	0,15	Silt	Bearbetad flinta	Våtmark, 1 kärnrest, 1 skrapa
30	3	2	0,30	0,10	Silt	-	Våtmark
31	3	2	0,40	0,20	Stenig sand	-	Påförda massor
32	3	2	0,40	0,15	0,15 m lera, 0,10 m gyttja	-	Våtmark
33	3	2	0,60	0,15	Stenig sand	-	
34	3	2	0,35	0,15	Stenig sand	-	
35	3	2	0,25	0,05	Sand	Flintavslag	
36	3	2	0,25	0,10	Sandig silt	-	
37	2,5	1,20	0,30	0,15	Sandig silt	-	
38	3	1,20	0,35	0,10	Grusig sand, därunder lera	-	Våtmark
39	1	1,20	0,25	0,15	Stenig och sandig silt	-	Mycket rötter
40	3	2	0,40	0,20	Silt	Flintavslag	Lera i botten
41	3	2	0,45	0,15	Sandig silt	-	Fuktig jordmån
42	3	2	0,40	0,15	Sandig silt	-	

Tabell 2: Provgropar

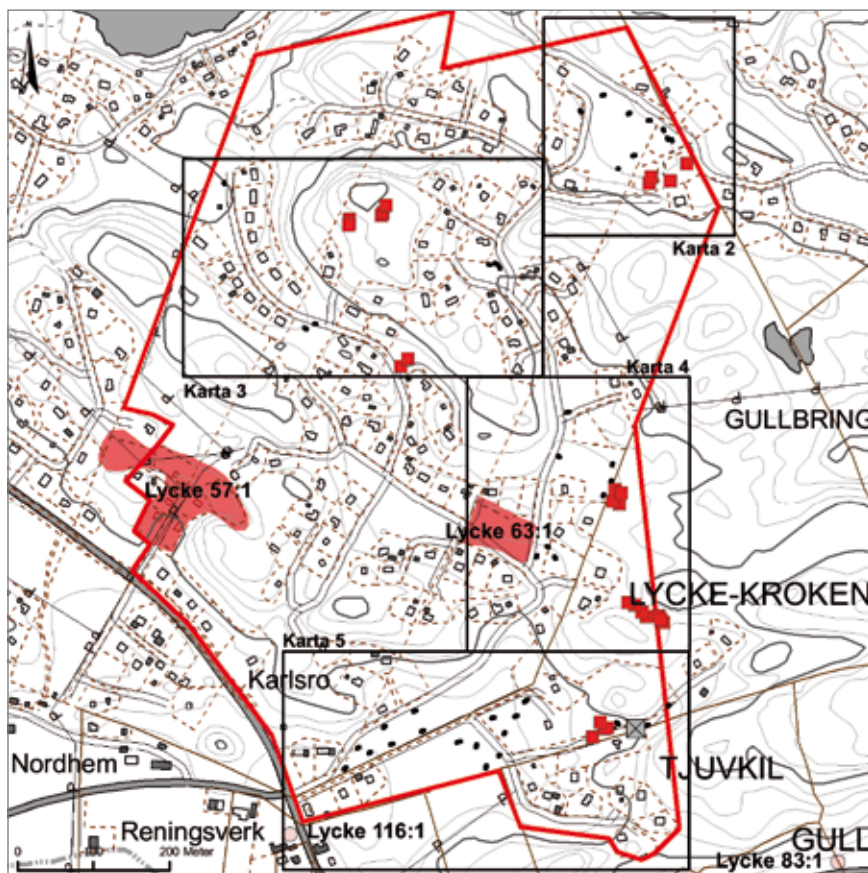
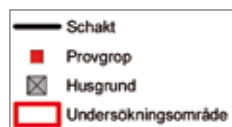
Provgropsnr	Storlek (m)	Djup (m)	Matjord/ torv (m)	Lagerbeskrivning	Fynd	Kommentar
1	0,40 x 0,40	0,40	0,15	Sand, enstaka stenar	-	
2	0,40 x 0,40	0,50	0,20	Stenig sand	-	
3	0,50 x 0,50	0,50	0,15	Sand	-	
4	0,40 x 0,40	0,35	0,15	Grusig sand	-	
5	0,40 x 0,40	0,50	0,10	Sand	Kritpipor och stengods, flintavslag	Fynd i övergången mellan torv och sand
6	0,40 x 0,40	0,30	0,15	Sand	-	
7	0,40 x 0,40	0,30	0,10	Sand	-	Stor sten i provgrop
8	0,40 x 0,40	0,30	0,10	0,15 m humös silt, därunder stenig sand	-	I sänka
9	0,40 x 0,40	0,35	0,15	0,20 m humös silt, därunder stenig sand	-	I sänka
10	0,40 x 0,40	0,35	0,15	0,15 m humös silt, därunder stenig sand	-	I sänka
11	0,40 x 0,40	0,20	0,20	Humus med rötter	-	I sänka, mycket rötter
12	0,40 x 0,40	0,40	0,15	0,15 m humös silt, därunder stenig sand	-	I sänka
13	0,40 x 0,40	0,50	0,10	Humös silt	-	I sänka
14	0,40 x 0,40	0,50	0,10	Sand	-	Enstaka sten
15	0,40 x 0,40	0,40	0,10	Sand	-	Enstaka sten
16	0,40 x 0,40	0,40	0,15	Sand	-	
17	0,50 x 0,50	0,45	0,15	Stenig sand	-	
18	0,50 x 0,50	0,35	0,15	Stenig och grusig sand	-	
19	0,40 x 0,40	0,25	0,10	Stenig sand	-	
20	0,40 x 0,40	0,50	0,10	Humös, stenig sand	-	Kulturlagerliknande Humöst lager
21	0,40 x 0,40	0,60	0,15	Sand	Flintavslag	Igenvuxen gräsmatta
22	0,40 x 0,40	0,55	0,15	Sand, enstaka sten	Flintavslag	
23	0,40 x 0,40					
24	0,40 x 0,40	0,30	0,10	Sandig silt, enstaka sten	-	Flinta, ev naturlig
25	0,40 x 0,40	0,35	0,15	Humös sand	-	
26	0,40 x 0,40	0,30	0,10	Sandig silt	-	
27	0,40 x 0,40	0,20	0,10	Stenig silt	-	

Tabell 3: Anläggningar

Anl nr	Typ	Storlek (m)	Djup (m)	Fyllning	Fynd	Kommentar
1	Stolphål	0,70 x 0,40	0,20	Siltig sand	-	Enstaka stenar
2	Stolphål	0,30 x 0,30	0,10	Sandig silt	-	
3	Härd	1,30 x 0,45	0,28	Sotig silt	-	Oregelbunden
4	Husgrund	5 x 3	-	-	-	Stensyll från nyare tid

BILAGA 2. ÖVERSIKTSKARTOR

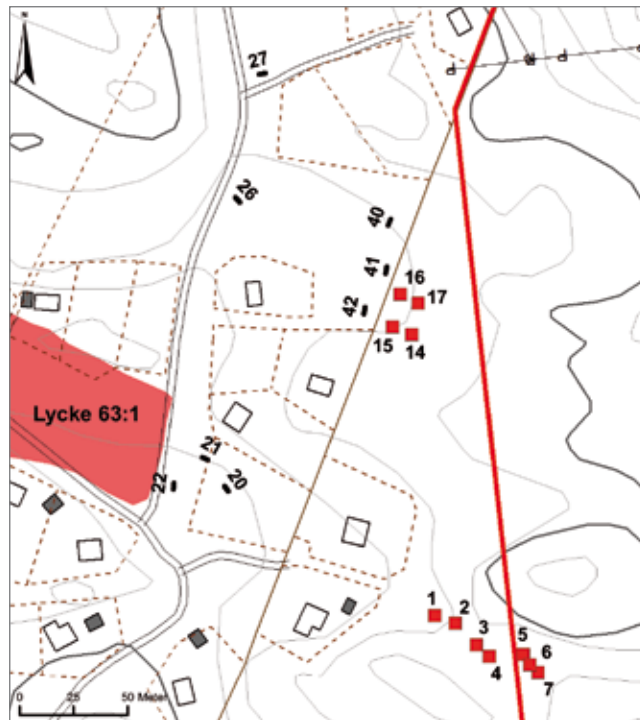
Översikt över kartorna i bilaga 2. Skala 1:10 000. Godkänd ur sekretessynpunkt för spridning. Lantmäteriverket 2007-11-05. Dnr 601-2007/1880.



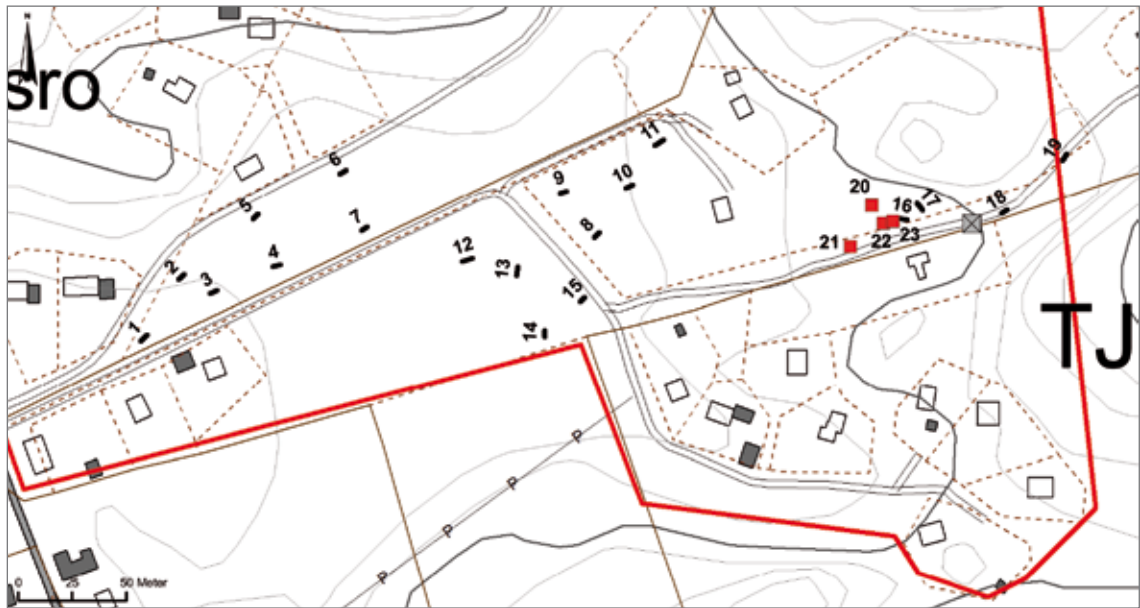
Karta 1. Plankarta över schakt och provgropar i nordöstra delen av utredningsområdet. Godkänd ur sekretessynpunkt för spridning. Lantmäteriverket 2007-11-05. Dnr 601-2007/1880.



Karta 2. Plankarta över schakt och provgropar i nordvästra delen av utredningsområdet. Godkänd ur sekretessynpunkt för spridning. Lantmäteriverket 2007-11-05. Dnr 601-2007/1880.



Karta 3. Plankarta över schakt och provgropar i östra delen av utredningsområdet. Godkänd ur sekretessynpunkt för spridning. Lantmäteriverket 2007-11-05. Dnr 601-2007/1880.



Karta 4. Plankarta över schakt och provgropar i sydöstra delen av utredningsområdet. Godkänd ur sekretessynpunkt för spridning. Lantmäteriverket 2007-11-05. Dnr 601-2007/1880.



MATSKÄRSOMRÅDET I TJUVKIL

Per Falkenström

Rapport 2007:67