

AU

ARKEOLOGISK UTREDNING VID OPPEN

Mikael Eboskog

Rapport 2007:58



ARKEOLOGISK UTREDNING VID OPPEN

UTREDNING INFÖR UPPRÄTTANDE AV PLANOMRÅDE

Arkeologisk utredning

Oppen 8:1, Tanums socken, Tanums kommun

Mikael Eboskog

Bohusläns museum

Rapport 2007:58



VÄSTRA
GÖTALANDSREGIONEN
VÄSTARVET



ARKEOLOGISK UTREDNING VID OPPEN

UTREDNING INFÖR UPPRÄTTANDE AV PLANOMRÅDE

Arkeologisk utredning

Oppen 8:1 m fl, Tanums socken, Tanums kommun

BOHUSLÄNS MUSEUM

RAPPORT 2007:58

ISSN 1650-3368

Författare Mikael Eboskog

Grafisk form Gabriella Kalmar

Layout och teknisk redigering Magnus Rolöf

Omslagsbild Foto taget av Mikael Eboskog. Fotot visar Bergskrönet med utsikt mot norr och nyupptäckt grav i förgrunden. Daniel med grävmaskin i bakgrunden.

Tryck TH tryck, Uddevalla 2008

Kartor ur allmänt kartmaterial, © Lantmäteriverket medgivande 90.8012

Kartor godkända från sekretessynpunkt för spridning Lantmäteriverket 2007-10-23. Dnr 601-2007/1807

BOHUSLÄNS MUSEUM

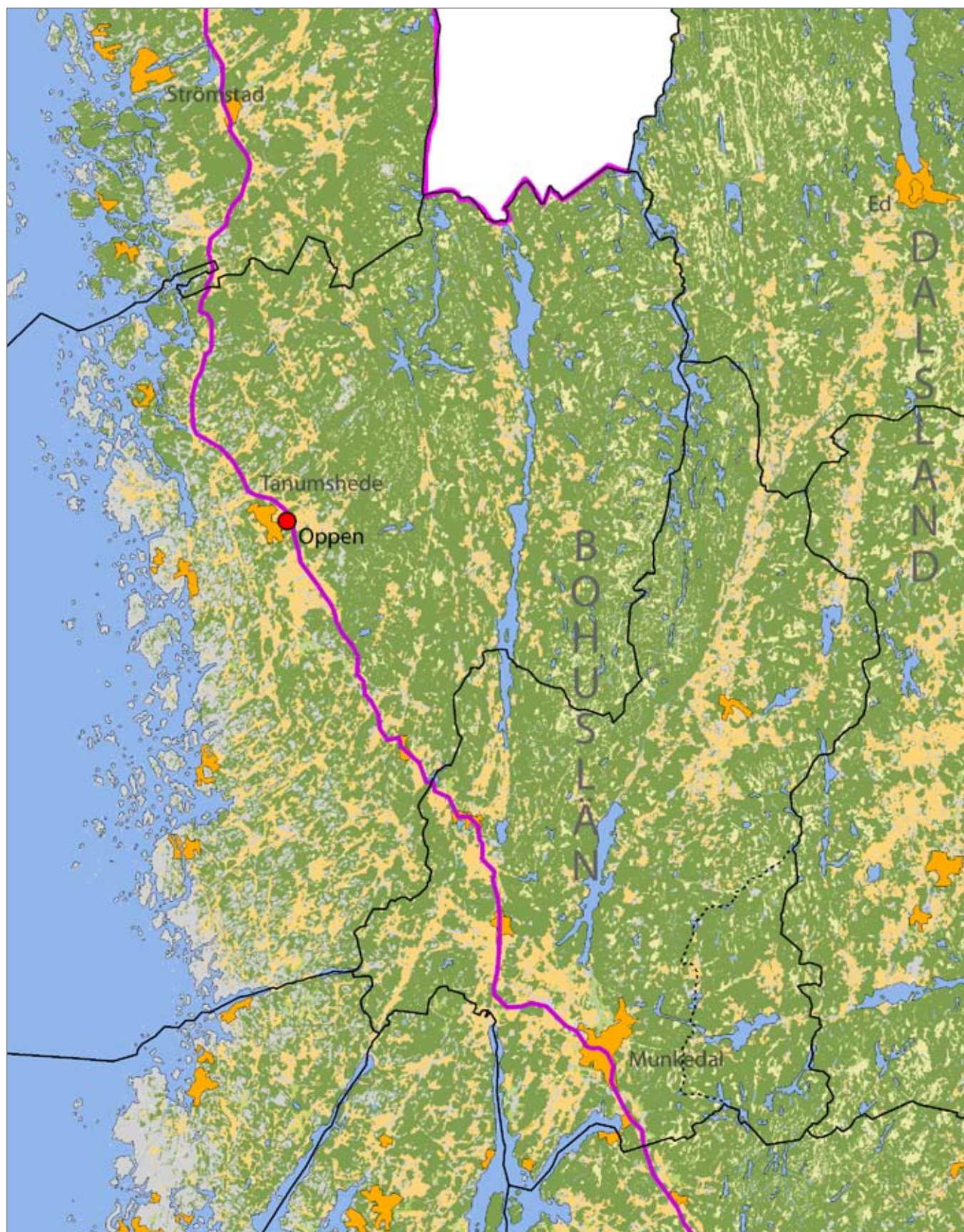
Museigatan 1, Box 403, 451 19 Uddevalla

tel 0522-656500, fax 0522-656505

www.bohusmus.se

INNEHÅLL

SAMMANFATTNING	5
BAKGRUND	5
LANDSKAPSBILD	7
Natur- och kulturlandskap	7
Fornlämningsmiljö	8
METOD	8
RESULTAT	9
RESULTAT GEMOT UNDERSÖKNINGSPLANEN	17
MATERIALETS POTENTIAL	17
SLUTSATSER SAMT ÅTGÄRDSFÖRSLAG	19
REFERENSER	20
Litteratur	20
Otryckta källor	20
TEKNISKA OCH ADMINISTRATIVA UPPGIFTER	21
FIGURFÖRTECKNING	22
BILAGOR	23



Figur 1. Utsnitt ur GSD-Röda kartan/Fastighetskartan med platsen för utredningsområdet markerat. Godkänd ur sekretessynpunkt för spridning. Lantmätariverket 2007-10-23. Dnr 601-2007/1807.

SAMMANFATTNING

Bohusläns museum har på uppdrag av Tanums kommun genomfört en särskild arkeologisk utredning inför upprättande av en detaljplan för området Oppen (figur 1). Inom utredningsområdets södra del fanns dels två industribyggnader och dels en bensinstation med Rasta. På norra delen fanns två mindre bebyggda tomter samt en åkeryta i utredningsområdet. Dessa delar har inte ingått i utredningen. Sammanlagt påträffades fyra områden med fynd och anläggningar som bör ses som nyupptäckta fornlämningar (Ny 1 till Ny 4). Därutöver påträffades fyra kulturlämningar (förutom flertalet gärdesgårdar). Bohusläns museum anser att samtliga nypåträffade fornlämningar samt området kring den redan kända fornlämningen Tanum 560 skall förundersökas före exploatering (FU-område 1-5, figur 27). Kulturlämningarna bör bevaras alternativt dokumenteras före exploatering.

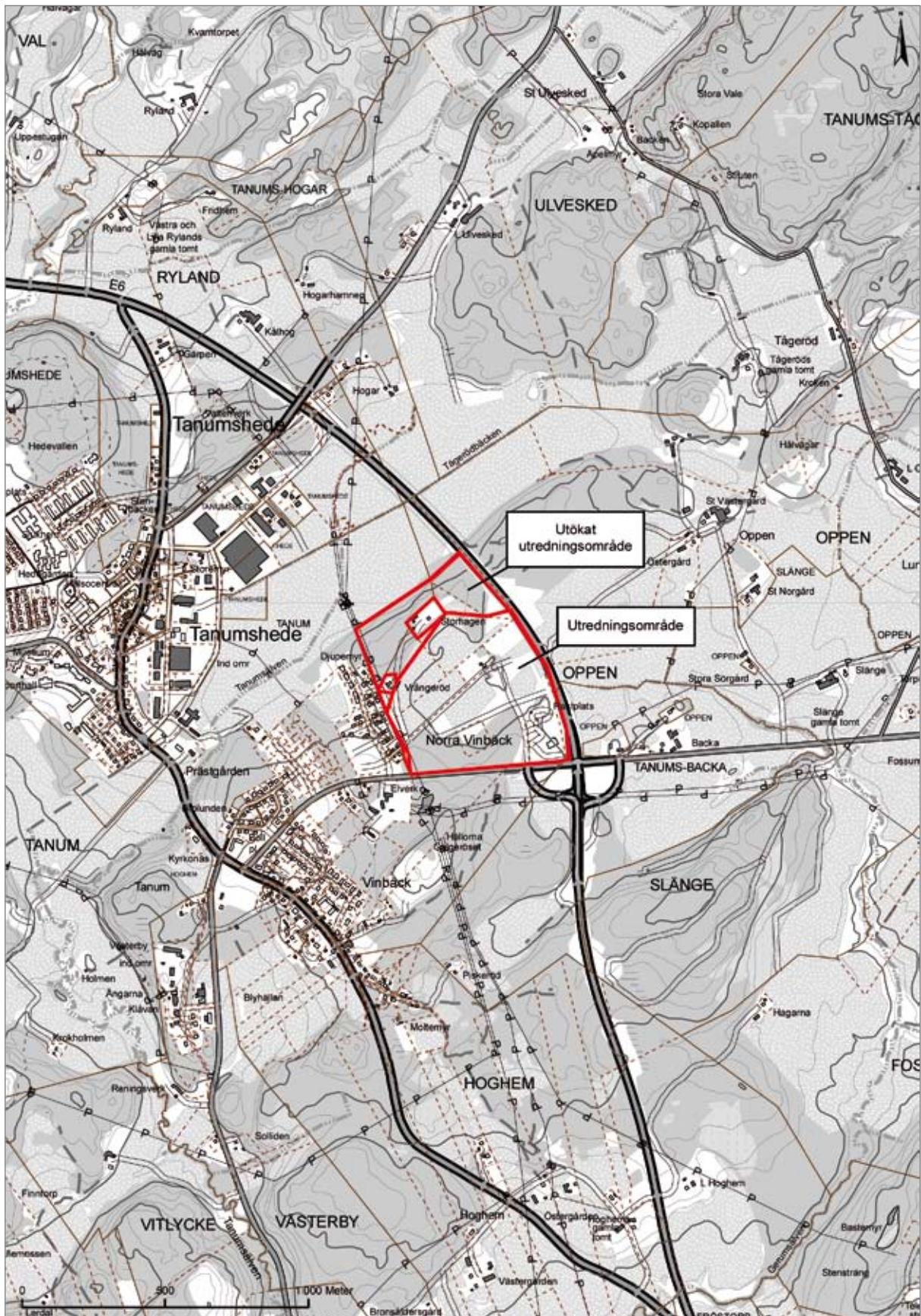
BAKGRUND

Bohusläns museum har på uppdrag av Tanums kommun genom länsstyrelsens beslut (dnr 431-71415-2006) genomfört en särskild arkeologisk utredning, mellan 4 och 20 juni år 2007, inom ovannämnda fastigheter (figur 1). Utredningen föranleddes av upprättande av detaljplan för rubricerat område. Innan utredningen påbörjades utökade Tanums kommun det tänkta planområdet och efter samråd med länsstyrelsen utökades utredningsområdet (figur 2) norrut. Planområdet är även tänkt att inkludera den flacka lerslätten (idag åker) norr om höjdryggen. Utifrån fornlämningsbilden för Tanum socken bedömde länsstyrelsen att den norra åkern inte behövde ingå i utredningsområdet, eftersom det högst troligt inte finns några fornlämningar där.

Inom utredningsområdets södra del fanns, dels två industribyggnader och dels en bensinstation med Rasta. På norra delen fanns två mindre bebyggda tomter inklämda i utredningsområdet. Dessa delar har inte ingått i utredningen.

Samtidigt som utredningen påbörjades, pågick en slutundersökning av Tanum 1865 – 1868 (AU3) inför E6-utbyggnaden, på utredningsområdets nordöstra del (E6 Tanum-Lugnet, delområde 1).

Syftet med utredningen var att lokalisera okända fornlämningar inom utredningsområdet och att ge Länsstyrelsen ett underlag för framtida ställningstaganden. Ansvarig för utredningen var Mikael Eboskog, Bohusläns museum.



Figur 2. Utsnitt ur GSD-Fastighets kartan, blad 9A 3i och 9A 4i, med platsen för utredningen markerad. Skala 1:20 000. Godkänd ur sekretessynpunkt för spridning. Lantmäteriverket 2007-10-23. Dnr 601-2007/1807.

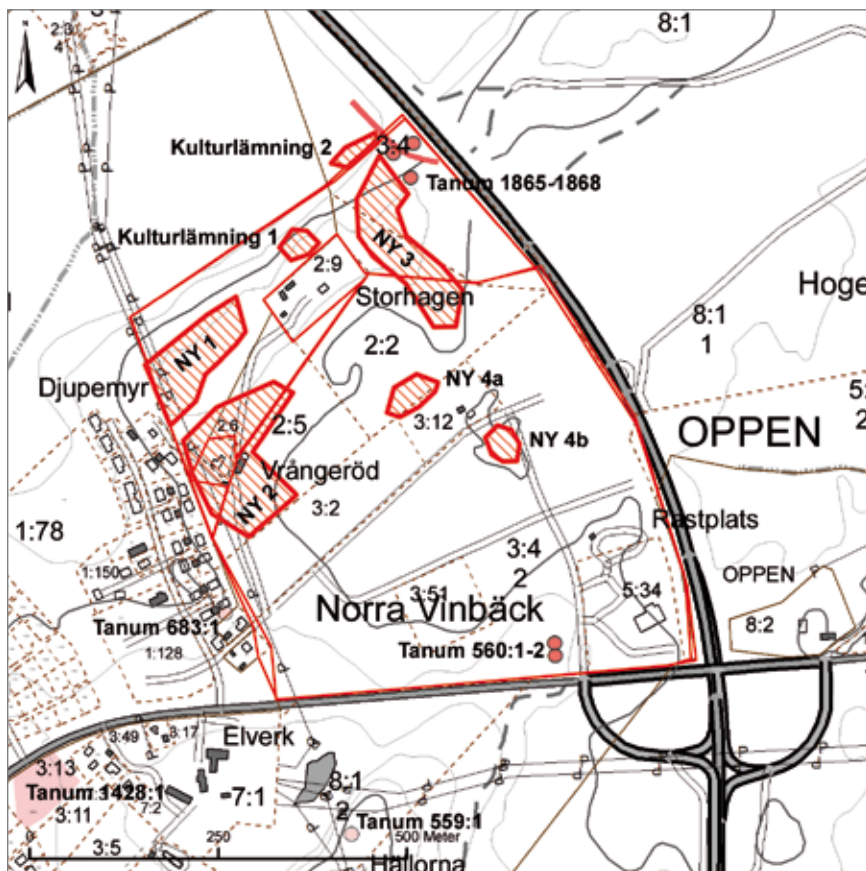
LANDSKAPSBILD

Utredningsområdet är 355 000 m² stort och inkluderade ett det utökade område, men exkluderade redan bebyggda områden och tomter. Området är beläget i den östra delen av Tanumshede, invid E6 (figur 2).

Natur- och kulturlandskap

Utredningsområdet utgörs av en låglänt lerslätt omgiven av en sammanhängande höjdrygg i norr, söder och väster. Höjdryggen är framförallt bebyggd i väster, men även i söder och norr återfinns bebyggelse. Slänterna upp mot höjdryggen är relativt flacka förutom i sydöst och på norra sidan av höjdryggen i norr.

Slänterna består i huvudsak av morän. Ett mindre höjdparti återfinns mitt i området och som till största delen har varit bebyggd. Större delen av utredningsområdet var öppna betes- och odlingsmarker. Höjdpartierna var skogbeklädda av framförallt ungskog och sly. Det södra höjdpartiet var dock öppnare med ett äldre trädbestånd.



Figur 3. Översikt över utredningsområdet med fornlämningarna markerade samt nyupptäckta och tidigare kända fornlämningar markerade. skala 1:10 000. Godkänd ur sekretessynpunkt för spridning. Lantmäteriverket 2007-10-23. Dnr 601-2007/1807.

Fornlämningsmiljö

Planområdet ligger inom Världsarvsområde Tanum och riksintresse för kulturmiljövården nr O52. Området kännetecknas av lämningar efter 8000 år av mänskligt landskapsanvändande, manifesterat genom bland annat hållristningar, gravar och fynd (figur 3).

Fornlämningar i närområdet består av en stensättning (Tanum 683), och en eventuell skålgropsförekomst (ca 75 SV om Tanum 683). Inom planområdet finns en rest sten (Tanum 560:1), intill finns en väderkvarnsgrund (kulturhistorisk lämning, Tanum 560:2), samt minst tre stensättningar (Tanum 1865, 1866, 1868) och en äldre väg (Tanum 1867). Stensättningarna och vägen påträffades i samband med en kompletterande arkeologisk utredning, som genomfördes år 2004 inför byggnationen av nya E6:an (Lönn & Munkenberg 2005). Samtidigt som den nu aktuella utredningen företogs genomförde Bohusläns museum en slutundersökning av stensättningarna och vägen, kallad AU3 (Claesson 2007). På okänd plats inom fastigheten Oppen 8:1 har förhistoriska keramikskärvor, slagg och bränd lera påträffats. Fynden förvaras på Bohusläns museum (UM nr 6463).

METOD

Utredningsområdet inventerades inledningsvis för att lokalisera tidigare okända fornlämningar och för att identifiera de platser som skulle provundersökas.

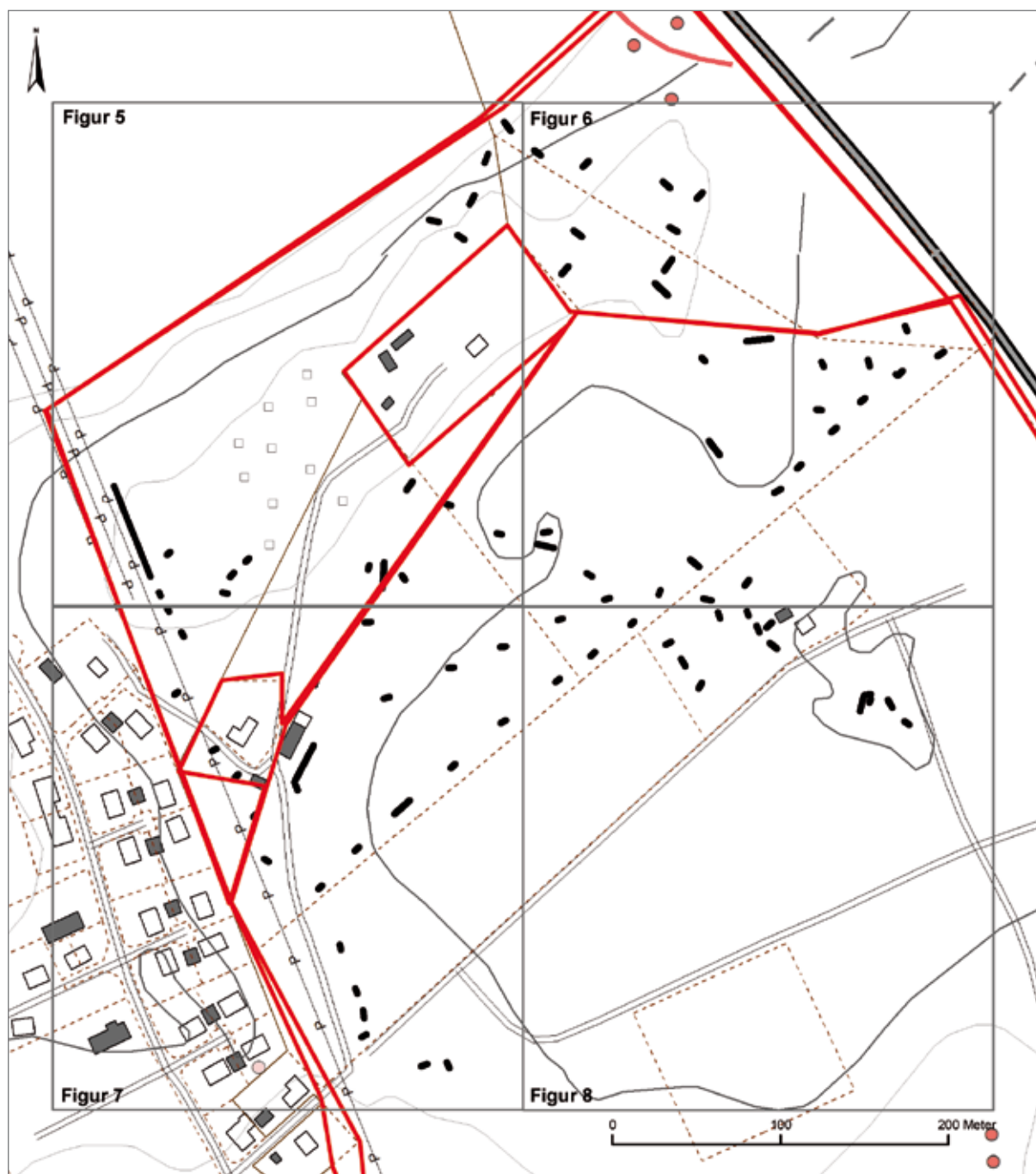
Provundersökningarna kom att genomföras med en mindre grävmaskin. De maskingrävda sökschakten drogs på områden lämpade för detta (figur 4). Bortsett från orienterings- och inmätningssvårigheter kunde maskinen nyttjas i de flesta fallen, med ett stort undantag. På norra höjdpartiets västra delar, var skogen mycket tätvuxen, tillika var markbeskaffenheten relativt kuperad med branter lite här och var, vilket gjorde användningen av maskin mindre lämpad. Där det var oåtkomligt för maskinen att ta sig fram kompletterades utredningen med provgropsgrävning och inventering. Schakt (linje), provgropar (punkt) och anläggningar (mittpunkt) mättes in med GPS. På flera ställen inom utredningsområdet var mottagningen för GPS mycket dålig (oftast i skogsterräng) och i dessa fall plottades positionen in för hand. Digitala foton kompletterade dokumentationen. De fynd som påträffades bedömdes i fält för att sedan återdeponeras.

Totalt grävdes 88 schakt och 10 provgropar inom utredningsområdet.

(t.h.) Figur 4. Översiktlig plankarta med grävda schakt och provgropar markerade, samt hänvisningar till detaljkartor. Godkänd ur sekretessynpunkt för spridning. Lantmäteriverket 2007-10-23. Dnr 601-2007/1807.

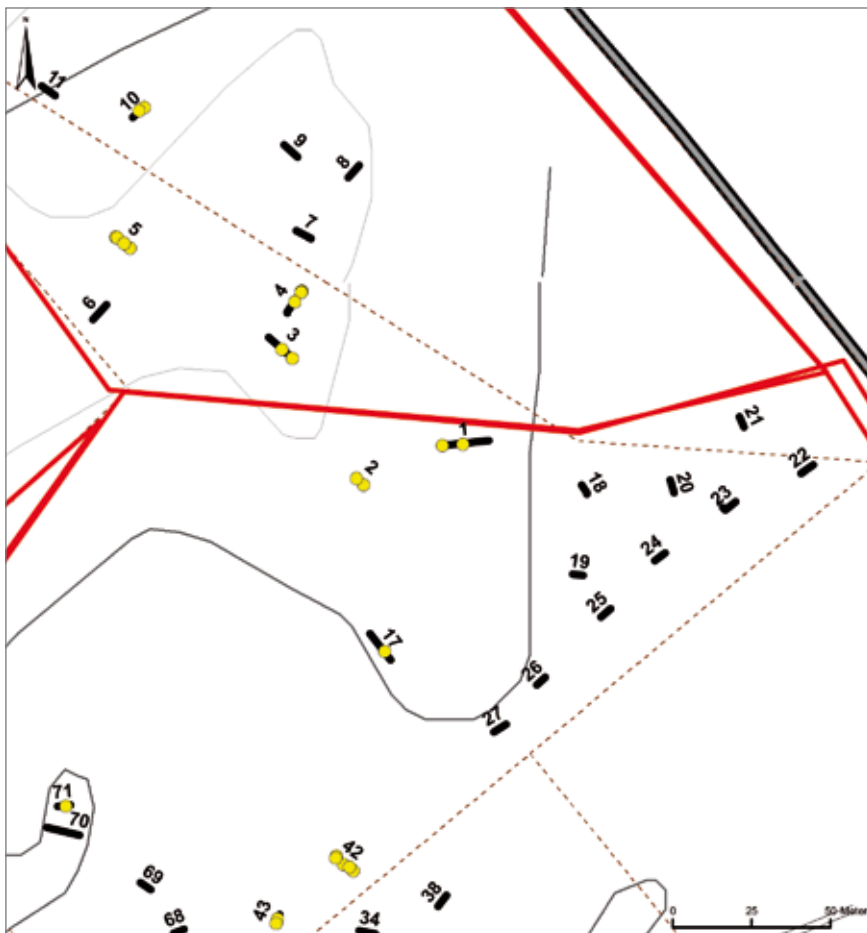
RESULTAT

Sammanlagt påträffades fyra områden med fynd och anläggningar som bör ses som nyupptäckta fornlämningar (Ny 1 till Ny 4). Därutöver påträffades fyra kulturlämningar (förutom flertalet gårdesgårdar). Schakt-, provgrops-, anläggnings- och fyndtabeller finns som bilagor (bilaga 1-3).



figur 20, 21 och 22). Efter fotodokumentation återställdes ytan. Ytterligare en anläggning, som kan tolkas vara en grav (A47, grav 2), påträffades i ett schakt (S82, figur 4) på södra slänten upp mot höjdryggens krön. Grav 2, bestod av en, ej undersökt, nedgrävning fylld med sten. På åsen togs en mindre antal provgropar upp. I fyra provgropar påträffades fynd, varav sju flintavslag och två bergartsavslag/avfall. Med tanke på stensättningarna Tanum 1865, 1866, 1868 samt iakttagelsen av flera stenansamlingar på höjdryggen öster om Grav 1, tyder det på att fler gravar sannolikt återfinns på och intill krönet av den norra höjdryggens västra delar.

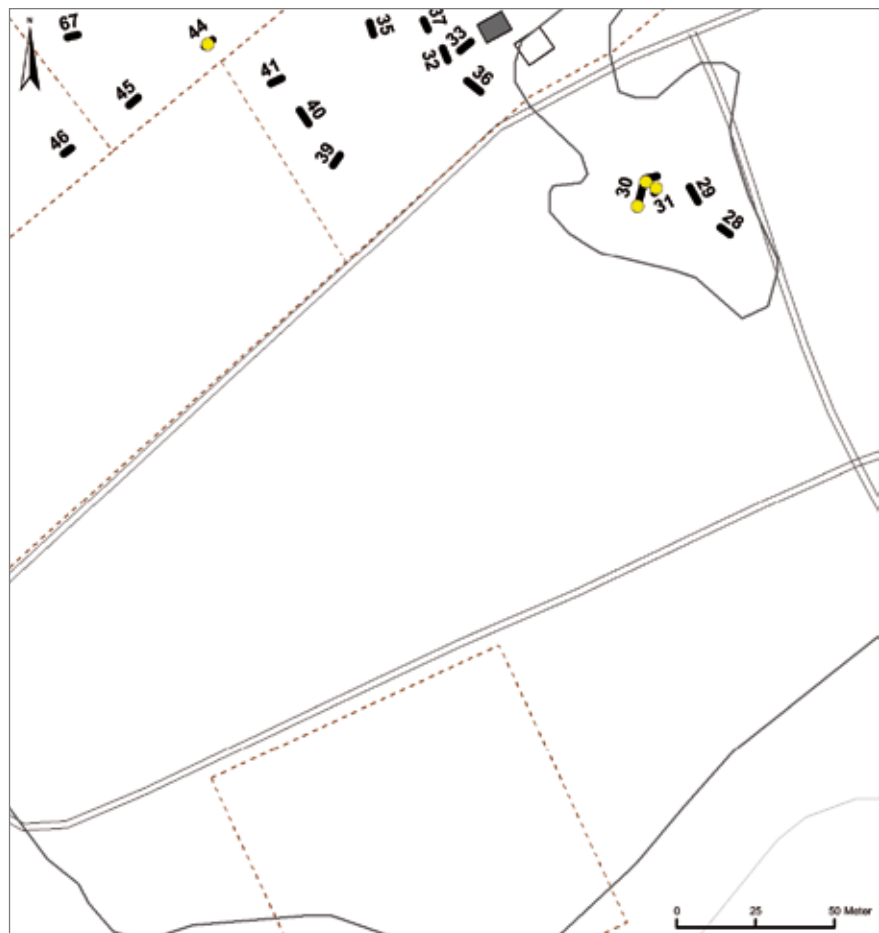
Den andra nyupptäckta fornlämningen är belägen nedanför nordvästra delen av höjdryggen, i gipen mellan den norra och västra höjdryggen (Ny 2, figur 3). Här påträffades lämningar efter boplotsaktiviteter i form av fem stolphål (A32, 35, 38-40), ett pinnhål (A41), två mörkfärgningar (A28-29), en nedgrävning (A30), två rännen (A36, 45, se figur 17 och 19), två gropar (A43-44, se figur 18) och fem kokgropar/härddar (A31, 33-34, 37, 42, se figur 15 och 16). Enstaka fynd av slagen flinta (flathuggen och retuscherad F5, se figur 24), en borrhopp från en enkel skafthålsyxa (F6, se figur 24), en glättsten



Figur 6. Detaljkarta med grävda schakt och anläggningar markerade. Godkänd ur sekretessynpunkt för spridning. Lantmäteriverket 2007-10-23. Dnr 601-2007/1807.

(F8) samt slipstenar (F7, se figur 25) hittades. Borrappen och den flathuggna flintan tyder på en datering ned mot senneolitikum till äldre bronsålder (Lekberg 2002:172). Något nedanför, sydöst om boplatzlämningarna påträffades en 0,05 m tjock stenpackning i ett gråsvart lager (A27). Stenpackningen var tre meter bred och fortsatte in under norra och södra schaktkanten och bestod av småsten (0,05 m diameter). Stenpackningen kan härröra från en ev. väg. Utifrån fynden och anläggningarna samt det topografiska läget tyder det på att boplatzlämningar återfinns söder, sydväst, sydöst och öster om fastigheten Oppen 2:6. Det är också troligt att boplatzens centrala delar kan återfinnas på fastigheten.

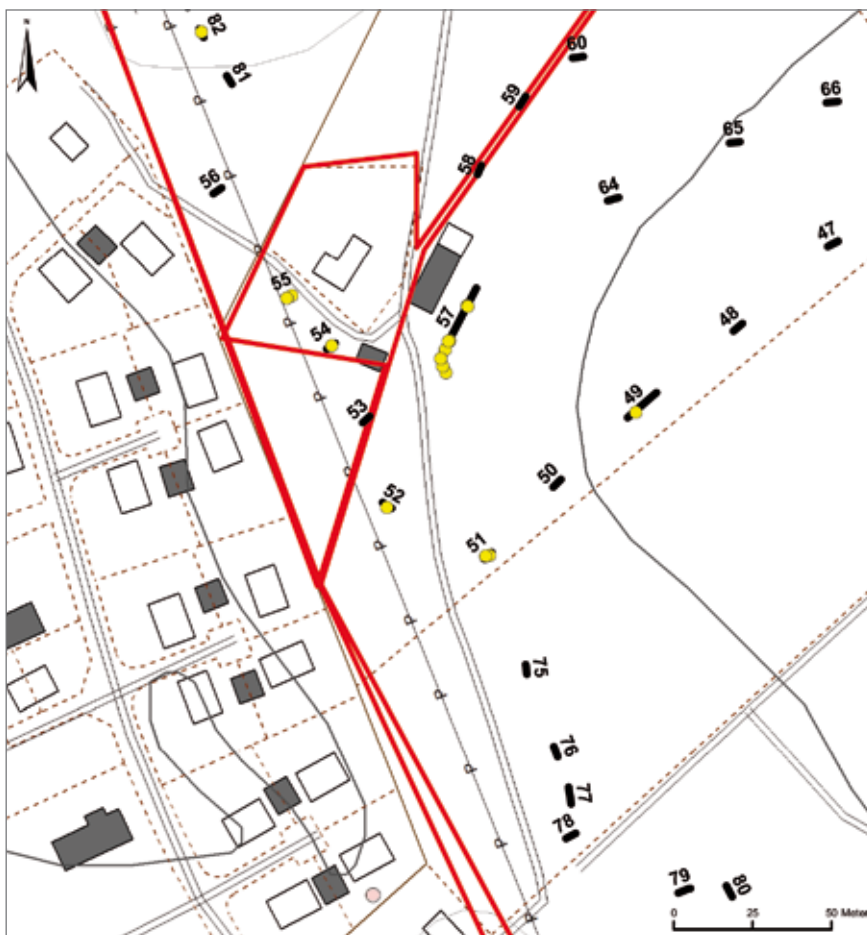
Fornlämningarna Tanum 1865 - 1868 återfanns på nordöstra slänten av en mindre höjd. Höjden är belägen mitt på och nära det smalaste partiet av den norra höjdryggen, vilket utgör den nordöstra delen av utredningsområdet. Vid undersökningen av fornlämningarna för E6 påträffades flersättningar samt en boplatz med sannolikt minst ett hus (Claesson 2007), på den norra höjdryggen. Den tredje nyupptäckta fornlämningen är belägen på andra sidan en liten höjd (Ny 3, figur 3). Sydväst om den lilla höj-



Figur 7. Detaljkarta med grävda schakt, provgropar samt anläggningar markerade. Godkänd ur sekretesssynpunkt för spridning. Lantmäteriverket 2007-10-23. Dnr 601-2007/1807.

den finns en mindre platå, där ett flertal anläggningar i form av fyra kokgropar/härddar (A3-4, 12-13), sex mörkfärgningar (A1-2, 5-6, 10-11) samt fyra stolphål (A7-9, 14, se figur 9) påträffades. Därutöver påträffades två kokgropar/härddar (A15a och 15b) i ett schakt (S10, figur 4) strax väster om höjden. Ett ringa antal fynd hittades, varav två bergartsavslag (F1, 15) och två flintavslag (F2, 16, se figur 23). Terrängen gjorde delar av området svår-schaktat och maskingrävningen kompletterades med en okulär besiktning. Flertalet stenansamlingar kunde iakttas och sammantaget med nu undersökta fornlämningar för E6 samt det topografiska läget tyder det på en fortsättning på både gravarna och boplatslämningarna i väst och sydväst.

På norra höjdryggen påträffades ytterligare två stenansamlingar (kulturlämning 1, figur 3), dessa sannolikt av ett mer historiskt datum. Båda påträffades direkt norr om gränsen och gårdesgården till fastighet Oppen 2:9. Den östra var bättre bevarad och var ca 3 x 9 m stor. Den andra var ca 2 x 6 m. Båda var rektangulära i form och var uppbyggda av stenar. Den östra hade ett till fem lager sten, relativt välpackad. Ena långsidan var rak och murliknande, medan andra långsidan var utrasad och hade fler mindre



Figur 8. Detaljkarta med grävda schakt och anläggningar markerade. Godkänd ur sekretessynpunkt för spridning. Lantmäteriverket 2007-10-23. Dnr 601-2007/1807.



Figur 9. Anläggning 7, stolphål



Figur 10. Anläggning 17, stolphål



Figur 11. Anläggning 18, ränna



Figur 12. Anläggning 22 och 23, ränna och härd



Figur 13. Anläggning 24 och 25, diken/rännor



Figur 14. Anläggning 26, kokgrop/härd



Figur 15. Anläggning 31, kokgrop/härd



Figur 16. Anläggning 33, härd



Figur 17. Anläggning 36, ränna



Figur 18. Anläggning 44, grop



Figur 19. Anläggning 45, ränna



Figur 20. En mindre framrensad yta av anläggning 48, grav 1



Figur 21. Kantställd sten i det upptagna "titthålet" på anläggning 48, grav 1



Figur 22. Mörkfärgningen under stenarna på anläggning 48, grav 1



Figur 23. Fynd 2, slagen flinta



Figur 24. Fynd 5 och 6, flathuggen flinta med retusch och borrhapp från en enkel skafthälsyxa



Figur 25. Fynd 7, slipade stenar



Figur 26. Fynd 12, slipsten

stenar i packningen. Stenarna var mestadels ca 0,3 m stora. Den västra stenpackningen bestod i huvudsak av stenblock i ett lager. Mellan stenblocken fanns mindre stenar ansamlade i flera lager och ovanpå dessa förkom modernt skräp. Båda får anses vara kulturlämningar av okänt datum.

Direkt nedanför branten i nordvästra utredningsområdet, inte långt från fornlämningarna Tanum 1865, 1866, 1867 och 1868, påträffades en mindre byggnad med kallmur (kulturlämning 2). Muren hade upp till sex lager sten och var delvis nedgrävd. Sannolikt utgjorde muren resterna efter en jordkällare. Från byggnaden och västerut mellan branten ned mot lerslätten och bergskanten löpte en terrasserad skogsväg. Vägen kan höra samman med Tanum 1867, även om de är vinkelräta mot varandra. Vägens yttkant, ned mot lerslätten/åkern, var kantad av klippblock. Omgivande terräng bestod av 50–60-årig skog och där ett flertal träd även växer mitt i vägen. Båda lämningar anses vara kulturlämningar övergivna för minst 60 år sedan.

Den centrala höjden mitt i utredningsområdet har i modern tid varit bebyggd och som sedan rivits. Mitt på höjden var stora områden ödelagda av dessa moderna aktiviteter, men på en mindre utskjutande del av höjden i norr och även på en mindre del i syd påträffades äldre lämningar (Ny 4a och 4b, figur 3). I norr påträffades flera anläggningar, varav två mörkfärgningar (A19, 21), ett stolphål (A20), tre rännor/diken (A22, 24-25, se figur 12 och 13), samt två kokgropar/hårdar (A23, 26, se bild 14 och 16). Den sistnämnda anläggningen A26 kom i nederkanten av höjden. På norra delen hittades också ett bergartsavslag. På södra delen påträffades en ränna (A18, se figur 11) och ett stolphål (A17, se figur 10). Rännan, som längs sin sträckning gör två nittiograders böjar, representerar sannolikt resterna efter ett hus.

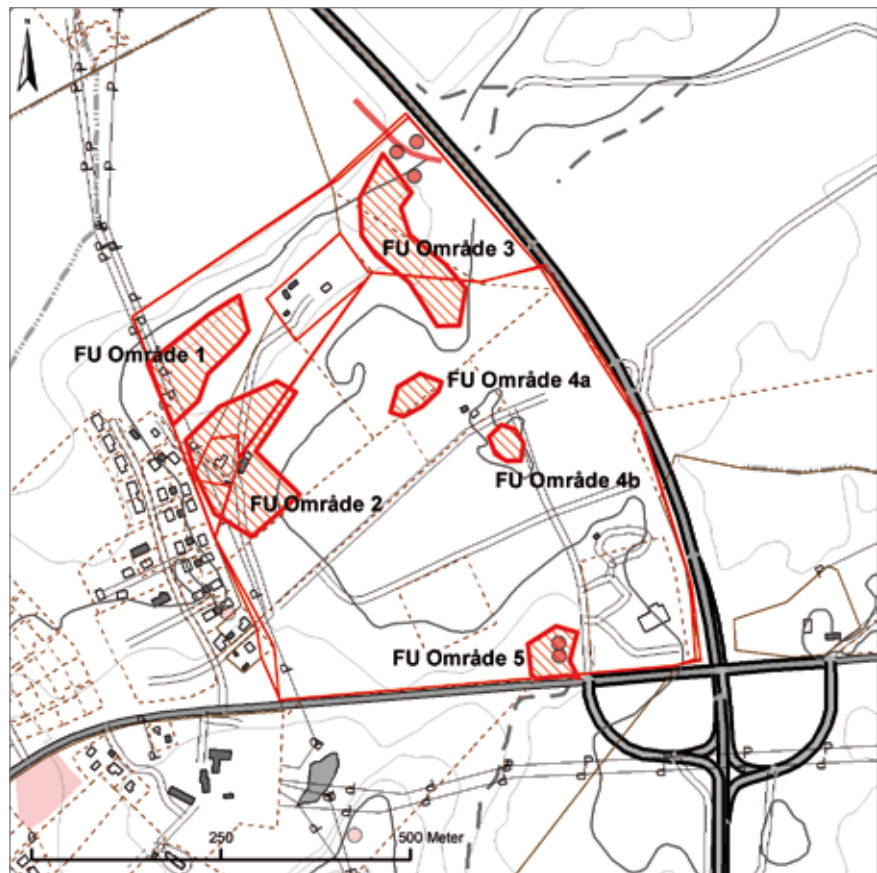
RESULTAT GENTEMOT UNDERSÖKNINGSPLANEN

Utredningens målsättning var att se om det fanns några okända fornlämningar inom utredningsområdet och att ge Länsstyrelsen och Tanums kommun ett underlag för vidare hantering i ärendet. I alla avseenden svarade resultatet väl mot undersökningsplanens målsättning.

MATERIALETS POTENTIAL

I utredningsområdets nordvästra del finns det lämningar (Ny 1) efter minst två gravar som bara till en viss del har påverkats av senare tiders verksamhet (kraftledningsgatan). Söder därom återfinns lämningar efter både förhistoriska och sannolikt historiska aktiviteter (Ny 2). Värt att notera är fynden av flathuggen flinta och en borrhopp, som tyder på aktiviteter omkring senneolitikum till äldre bronsåldern. Det finns då en intressant möjlig

koppling mellan Ny 1 och Ny 2. Än mer intressant blir det om man lägger till dels resultaten från undersökningen av de för ny E6 nyligen undersökta stensättningarna (AU3, Tanum 1865-1868) och dels lämningarna på platån och höjden sydväst om stensättningarna (Ny 3). Sammantaget kan ytterligare undersökningar av de nyfunna lämningarna ge goda kunskaper om landskaps- och resursnyttjande i ett större kulturhistoriskt sammanhang. De lämningar som påträffades i samband med utredningen verkar därför ha stor informationspotential.



Figur 27. Undersökningsområdet med föreslagna FU områden markerade, skala 1:10 000. Godkänd ur sekretessynpunkt för spridning. Lantmäteriverket 2007-10-23. Dnr 601-2007/1807.

SLUTSATSER SAMT ÅTGÄRDSFÖRSLAG

Sammanfattningsvis påträffades fyra nyfynd av fornlämningar (Ny 1 till 4).

Nyfynd 1 utgörs av ett troligt gravröse av minst 30 x 10 meters storlek, och därtill troligen flera stensättningar omkring krönet där gravröset är beläget. Vid en eventuell exploatering av den nordvästra delen av höjdryggen anser Bohusläns museum att en förundersökning först skall göras (föreslaget FU område 1, figur 27).

Söder om nyfynd 1 påträffades lämningar efter sannolikt både historiska och förhistoriska aktiviteter (Ny 2). En del av de förhistoriska lämningarna härrör sannolikt från senneolitikum/äldre bronsåldern. Bohusläns museum anser att både de historiska som de förhistoriska lämningarna bär på en stor informationspotential. Därför bör en eventuell exploatering av området på och omkring fastighet Oppen 2:9 föregås av en förundersökning (föreslaget FU område 2, figur 27).

På nordöstra delen av utredningsområdet påträffades lämningar av förhistorisk karaktär (Ny 3). Lämningarna ligger i närheten av de nu undersökta stensättningarna Tanum 1865 -1868 (AU3). En inventering av en mindre höjd sydväst om dessa stensättningar och området däromkring påträffades flera anhopningar av stenar. Sannolikt kan fler stensättningar påträffas i området. Bohusläns museum anser att vid en eventuell exploatering av den nordöstra delen av utredningsområdet bör det föregås av en förundersökning (föreslaget FU område 3, figur 27). Bedömningen skall särskilt ses mot bakgrund av resultaten från undersökningen av fornlämningarna för ny E6 (gravar och boplats).

Centralt i utredningsområdet på södra och norra delen av en mindre höjd påträffades lämningar efter boplatsaktiviteter och sannolikt minst ett hus (Ny 4a och 4b). Bohusläns museum anser att innan en eventuell exploatering av den centrala höjden bör det föregås av en förundersökning (föreslaget FU område 4a och 4b, figur 27).

Även omkring den redan kända fornlämningen Tanum 560 (rest sten) anser Bohusläns museum att en eventuell exploatering bör föregås av en förundersökning (föreslaget FU område 5, figur 27). Detta med anledning av att det kan ha förekommit förhistoriska aktiviteter i anslutning till den resta stenen, t ex gravläggning.

På området finns också två grupper av kulturhistoriska lämningar. Bohusläns museum anser dem vara av sådant kulturhistoriskt intresse att de vid en eventuell exploatering bör bevaras och/eller dokumenteras.

REFERENSER

Litteratur

Lekberg, P. 2002. *Yxors liv, människors landskap*. Uppsala: Uppsala universitet.

Lönn, M. & Munkenberg, B-A. 2005. *Bland odling, hyggen och täkter. Fornlämningar längs E6, sträckan Tanumshede-Lugnet*. RAÄ UV Väst Rapport 2005:6. Mölndal.

Otryckta källor

Claesson, Pia. 2007. Muntligt meddelande, Bohusläns museum. E6 Tanum-Lugnet, delområde 1.

UM. Bohusläns museums samlingar, accesionsnummer UM 6463.

TEKNISKA OCH ADMINISTRATIVA UPPGIFTER

Lst dnr:	431-71415-2006
BM dnr:	NOK 857-2006
BM pnr:	B237
Intrasisprojekt:	BM07B237.001
Fornlämningsnr:	Nyfynd 1 till 4
Län:	Västra Götalands län
Kommun:	Tanum
Socken:	Tanum
Fastighet:	Oppen 8:1 m fl
Ek. karta:	9A 3i, 9A 4i
Läge:	X 6519397, Y 1241598
Meter över havet:	35-60
Koordinatsystem:	RT 90 2,5 gon V
Höjdsystem:	RH 70
Uppdragsgivare:	Tanums kommun
Ansvarig institution:	Bohusläns museum
Projektledare:	Mikael Eboskog
Fältpersonal:	Mikael Eboskog
Konsulter:	Stene entreprenader & lantbruk AB
Fältarbetstid:	2007-06-04 – 2007-06-20
Arkeologtimmar:	80
Undersökt yta:	355 000 m ²
Arkiv:	Bohusläns museums arkiv
Fynd:	Inga fynd omhändertogs.

FIGURFÖRTECKNING

Figur 1. Utsnitt ur GSD-Röda kartan/Fastighetskartan med platsen för utredningsområdet markerat. Godkänd ur sekretessynpunkt för spridning. Lantmäteriverket 2007-10-23. Dnr 601-2007/1807.

Figur 2. Utsnitt ur GSD-Fastighets kartan, blad 9A 3i och 9A 4i, med platsen för utredningen markerad. Skala 1:20 000. Godkänd ur sekretessynpunkt för spridning. Lantmäteriverket 2007-10-23. Dnr 601-2007/1807.

Figur 3. Översikt över utredningsområdet med fornlämningarna markerade samt nyupptäckta och tidigare kända fornlämningar markerade. skala 1:10 000. Godkänd ur sekretessynpunkt för spridning. Lantmäteriverket 2007-10-23. Dnr 601-2007/1807.

Figur 4. Översiktlig plankarta med grävda schakt och provgropar markerade, samt hänvisningar till detaljkartor. Godkänd ur sekretessynpunkt för spridning. Lantmäteriverket 2007-10-23. Dnr 601-2007/1807.

Figur 5. Detaljkarta med grävda schakt, provgropar samt anläggningar markerade. Godkänd ur sekretessynpunkt för spridning. Lantmäteriverket 2007-10-23. Dnr 601-2007/1807.

Figur 6. Detaljkarta med grävda schakt och anläggningar markerade. Godkänd ur sekretessynpunkt för spridning. Lantmäteriverket 2007-10-23. Dnr 601-2007/1807.

Figur 7. Detaljkarta med grävda schakt, provgropar samt anläggningar markerade. Godkänd ur sekretessynpunkt för spridning. Lantmäteriverket 2007-10-23. Dnr 601-2007/1807.

Figur 8. Detaljkarta med grävda schakt och anläggningar markerade. Godkänd ur sekretessynpunkt för spridning. Lantmäteriverket 2007-10-23. Dnr 601-2007/1807.

Figur 9. Anläggning 7, stolphål

Figur 10. Anläggning 17, stolphål

Figur 11. Anläggning 18, ränna

Figur 12. Anläggning 22 och 23, ränna och härd

Figur 13. Anläggning 24 och 25, diken/rännor

Figur 14. Anläggning 26, kokgrop/härd

Figur 15. Anläggning 31, kokgrop/härd

Figur 16. Anläggning 33, härd

Figur 17. Anläggning 36, ränna

Figur 18. Anläggning 44, grop

Figur 19. Anläggning 45, ränna

Figur 20. En mindre framrensad yta av anläggning 48, grav 1

Figur 21. Kantställd sten i det upptagna "titthålet" på anläggning 48, grav 1

Figur 22. Mörkfärgningen under stenarna på anläggning 48, grav 1

Figur 23. Fynd 2, slagen flinta

Figur 24. Fynd 5 och 6, flathuggen flinta med retusch och borrhopp från en enkel skafthålsyx

Figur 25. Fynd 7, slipade stenar

Figur 26. Fynd 12, slipsten

Figur 27. Undersökningsområdet med föreslagna FU områden markerade, skala 1:10 000. Godkänd ur sekretessynpunkt för spridning. Lantmäteriverket 2007-10-23. Dnr 601-2007/1807.

BILAGOR

BILAGA 1. *Tabell 1. Schakttabell*

BILAGA 2. *Tabell 2. Anläggningstabell*

BILAGA 3. *Tabell 3. Fyndtabell*

BILAGA 1. Tabell 1. Schakttabell

Schakt-nr	Längd (m)	Bredd (m)	Djup (m)	Lagerbeskrivn	Anläggning	Fynd	Kommentar	Fornlämning
1	1,5	1,5	0,3	Lager: Matjord. Alv: Grusig morän.	A1 - A2	F1		Nyfynd 3
2	3	1,5	0,2	Lager: Matjord. Alv: Grusig morän.	A3 - A5	Nej		Nyfynd 3
3	10	1,5	0,3	Lager: Matjord. Alv: Sandig morän.	A6	F2		Nyfynd 3
4	8	1,5	0,3	Lager: Matjord. Alv: Sandig morän.	A7 - A10	Nej		Nyfynd 3
5	6	1,5	0,3	Lager: Matjord. Alv: Sandig morän.	A11 - A14	se anl.	Recent störning i schaktets mitt.	Nyfynd 3
6	6	1,5	0,3	Lager: Matjord. Alv: Sandig silt.	Nej	Nej		
9	3	1,5	0,25	Lager: Matjord. Alv: Sandig morän.	Nej	Nej		
10	3	1,5	0,25	Lager: Matjord. Alv: Sandig morän.	A15a - A15b	Nej		Nyfynd 3
11 till 16	3	1,5	0,25	Lager: Matjord. Alv: Sandig morän.	Nej	Nej		
17	10	1,5	0,3	Lager: Matjord. Alv: Sandig morän.	A16	Nej		
18 till 27	3	1,5	0,4	Lager: Matjord. Alv: Silt.	Nej	Nej		
28	3	1,5	0,3	Lager: Förna. Alv: Stenig till blockig morän.	Nej	Nej	Recent störning i schaktets södra del.	Nyfynd 4b
29	3	1,5	0,3	Lager: Matjord. Alv: Sandig morän.	Nej	Nej	Störning efter en nedlagd elledning.	Nyfynd 4b
30	15	1,5	0,3	Lager: Matjord. Alv: Sandig morän.	A17 - A18	Nej		Nyfynd 4b
31	2	1,5	0,3	Lager: Matjord. Alv: Sandig morän.	A18	Nej		Nyfynd 4b
32 till 38	3	1,5	0,3	Lager: Rivningsmassor och lera. Alv: Silt.	Nej	Nej	Ett recent dike framkom också i schaktet.	Nyfynd 4b
39	3	1,5	0,3	Lager: Matjord. Alv: Sandig silt.	Nej	Nej		
40 till 41	3	1,5	0,3	Lager: Matjord. Alv: Sandig silt.	Nej	Nej		
42	7	1,5	0,3	Lager: Matjord. Alv: Sandig silt.	A19 - A23	F3		Nyfynd 4a
43	3	1,5	0,5	Lager: Matjord 0-0,3 m, 0,3-0,5 m se anl. Alv: Silt/ lätt-lera.	A24 - A25	Nej		Nyfynd 4a
44	3	1,5	0,25	Lager: Matjord. Alv: Silt.	A26	Nej		Nyfynd 4a
45	3	1,5	0,3	Lager: Matjord. Alv: Silt.	Nej	Nej	Djupschakt till 1,5 m (silt).	
46	3	1,5	0,3	Lager: Matjord. Alv: Silt.	Nej	F4		
47	3	1,5	0,3	Lager: Matjord. Alv: Silt.	Nej	Nej		
48	3	1,5	0,3	Lager: Matjord. Alv: Silt.	Nej	Nej	Dräneringsdike.	
49	12	1,5	0,3	Lager: Matjord. Alv: Silt.	A27	Nej	Flera dräneringsdiken i östra delen.	Nyfynd 2
50	3	1,5	0,3	Lager: Matjord. Alv: Grusig sand.	Nej	Nej		Nyfynd 2
51	3	1,5	0,3	Lager: Matjord. Alv: Grusig morän.	A28 - A29	Nej		Nyfynd 2
52	3	1,5	0,4	Lager: Matjord. Alv: Siltig stenig lättlera.	A30	Nej		Nyfynd 2
53	3	1,5	0,3	Lager: Matjord. Alv: Sandig silt.	Nej	Nej	Dike och ett tvärgående dike, troligen dräneringsdiken.	Nyfynd 2
54	3	1,5	0,35	Lager: Matjord. Alv: Sandig stenig silt.	A31	Nej		Nyfynd 2
55	3	1,5	0,4	Lager: Matjord. Alv: Grusig morän.	A32 - A33	Nej		Nyfynd 2
56	3	1,5	0,4	Lager: Matjord. Alv: Sandig morän.	Nej	Nej	Schaktet var omgivet av stora stenblock, varav ett block var rest på högkant. Den resta stenen stod ca 10 m längre norrut.	Nyfynd 2
57	30	1,5	0,3	Lager: Matjord. Alv: Sandig morän.	A34 - A41	F7 - F8		Nyfynd 2

Schakt-nr	Längd (m)	Bredd (m)	Djup (m)	Lagerbeskrivn	Anläggning	Fynd	Kommentar	Fornlämning
58	3	1,5	0,3	Lager: Matjord 0-0,2 m, svartgrå sand 0,2-0,3 m.. Alv: Sandig silt.	Nej	Nej		Nyfynd 2
59	3	1,5	0,3	Lager: Matjord. Alv: Sandig silt.	Nej	Nej		Nyfynd 2
60	3	1,5	0,3	Lager: Matjord. Alv: Sandig silt.	Nej	F9	Ett dike/ränna löper längs med schaktet.	Nyfynd 2
61	2	1,5	0,3	Lager: Matjord. Alv: Sandig silt.	A42	Nej	Ett dike i nord-sydlig riktning.	Nyfynd 2
62	15	1,5	0,3	Lager: Matjord. Alv: Sandig silt.	A43 - A45	se anl.	Mitt i schaktet går ett dike i nord-sydlig riktning.	Nyfynd 2
63	3	1,5	0,6	Lager: Matjord 0-0,3 m, gråsvart humös siltig sand 0,3-0,6 m. Alv: Silt.	Nej	Nej		Nyfynd 2
64 till 68	3	1,5	0,3	Lager: Matjord. Alv: Sandig silt.	Nej	Nej	Tomma frånsett några spår efter dräneringsdiken.	
69	3	1,5	0,3	Lager: Matjord. Alv: Sandig silt.	Nej	Nej		
70	10	1,5	0,3	Lager: Matjord. Alv: Sandig silt.	Nej	Nej		
71	10	1,5	0,3	Lager: Matjord. Alv: Sandig silt.	A46	Nej		
72	3	1,5	0,3	Lager: Matjord. Alv: Sandig silt.	Nej	Nej		
73	3	1,5	0,3	Lager: Matjord. Alv: Sandig silt.	Nej	Nej		
74	6	1,5	0,4	Lager: Matjord 0-0,3 m, gråsvart sandig silt 0,3-0,4 m. Alv: Sandig silt.	Nej	Nej		
75 till 77	3	1,5	0,2	Lager: Matjord. Alv: Grusig silt.	Nej	Nej		
78	3	1,5	0,3	Lager: Matjord. Alv: Sandig silt.	Nej	Nej		
79 till 80	3	1,5	0,2	Lager: Föna. Alv: Sandig morän.	Nej	Nej		
81	3	1,5	0,3	Lager: Föna 0-0,05 m, sandig grus 0,05-0,1 m, sand 0,1-0,3 m. Alv: Sandig morän.	Nej	Nej	Eventuellt rest efter en skogsväg.	
82	3	1,5	0,2	Lager: Föna. Alv: Sandig morän.	A47	Nej		Nyfynd 1
83	3	1,5	0,2	Lager: Föna. Alv: Blockig morän.	Nej	Nej		Nyfynd 1
84	50	1,5-6	0,05	Lager: Föna 0-0,05 m, svartgrå som övergår i mörkbrun sand 0,05-djupast 0,45 m (se anl). Alv: Ljusbeige sand.	A48	se anl.	Recent nedgrävning nedanför lilla hällen.	Nyfynd 1
85	3	1,5	0,2	Lager: Föna. Alv: Sandig morän.	Nej	Nej		Nyfynd 1
86	3	1,5	0,3	Lager: Föna 0-0,05 m, flammigt svartgrå/ mörkbrunt torv med sten 0,05-0,1 m. Alv: Sand.	Nej	Nej		
87	3	1,5	0,2	Lager: Föna 0-0,05 m, svartgrå grus 0,05-0,1 m. Alv: Stenig sand.	Nej	Nej	Spår efter djurgångar syntes i alven..	
88	3	1,5	0,05	Lager: Föna 0-0,05 m, svartgrå grus 0,05-0,3 m. Alv: Grusig silt.	A49 - A50	Nej	Eventuellt rest efter en skogsväg.	
G1-4	0,5	0,5	0,15	lager: Föna 0-0,05, grå sand. Alv: Grusig silt	Nej	Nej		
G5	0,5	0,5	0,15	lager: Föna 0-0,05, grå sand. Alv: Grusig silt	Nej	F20		Nyfynd 1
G6	0,5	0,5	0,2	lager: Föna 0-0,05, grå grusig sand. Alv: Grusig silt	Nej	F21		Nyfynd 1
G7	0,5	0,5	0,2	lager: Föna 0-0,05, sand. Alv: Grusig silt	Nej	F22		Nyfynd 1
G8	0,5	0,5	0,2	lager: Föna 0-0,05, mörkbrun sand. Alv: Grusig silt	Nej	F23-F24		Nyfynd 1
G9-10	0,5	0,5	0,2	lager: Föna 0-0,05, sandig silt. Alv: Sandig silt	Nej	Nej		

BILAGA 2. Tabell 2. Anläggningstabell

Anläggningsnr	Typ	Form (i plan)	Storlek (m)	Djup (m)	Fyllning	Fynd	Kommentar	Fornlämning	Foto
1	Mörkfärgning	Oval	0,3 x 0,4	-	Sand	Nej	Ej grävd	Nyfynd 3	Nej
2	Mörkfärgning	Oval	0,4 x 0,2	-	Sand	Nej	Ej grävd	Nyfynd 3	Nej
3	Härd	Rund	0,6	-	Skörbränd sten, kol, sand	Nej	Delvis under schaktkanten, ej grävd.	Nyfynd 3	Nej
4	Härd	Rund	0,5	-	Skörbränd sten, kol, sand	Nej	Ej grävd	Nyfynd 3	Nej
5	Mörkfärgning	Oval	0,8 x 0,4	-	Siltig sand	Nej	Gräsdassig. Delvis under schaktkanten i väst. Ej grävd.	Nyfynd 3	Nej
6	Mörkfärgning	Rund	1	-	Sand	Nej	Delvis under schaktkanten, ej grävd.	Nyfynd 3	Nej
7	Stolphål	Rund	0,25	-	Grusig sand	Nej	Ej grävd	Nyfynd 3	Figur 9
8	Stolphål	Rund	0,25	-	Grusig sand	Nej	Ej grävd	Nyfynd 3	Nej
9	Stolphål	Rund	0,25	-	Grusig sand	Nej	Ej grävd	Nyfynd 3	Nej
10	Mörkfärgning	Oregelbunden	0,4 x 0,2	-	Sotig grusig sand	Nej	Ej grävd	Nyfynd 3	Nej
11	Mörkfärgning	Avlång, bågformad	0,5 x 0,2	-	Grusig sand	Nej	Ej grävd	Nyfynd 3	Nej
12	Härd	Rund	0,6	-	Skörbränd sten, kol, sand	F15	Ej grävd	Nyfynd 3	Nej
13	Härd	Rund	0,5	-	Skörbränd sten, kol, sand	Nej	Ej grävd	Nyfynd 3	Nej
14	Stolphål	Rund	0,3	-	Siltig sand	F16	Kol och sot förekom.	Nyfynd 3	Nej
15a	Kokgrop/härd	Rund	0,8	-	Sot, skörbränd sten, sand	Nej	Ej grävd	Nyfynd 3	Nej
15b	Kokgrop/härd	Rund	0,7	-	Sot, skörbränd sten, sand	Nej	Ej grävd	Nyfynd 3	Nej
16	Mörkfärgning	Oval	0,5 x 0,25	-	Siltig sand	Nej	Delvis under schaktkanten, ej grävd.	Nyfynd 3	Nej
17	Stolphål	Rund	0,2	-	Siltig sand	Nej	Ev. stenskodd. Ej grävd.	Nyfynd 4b	Figur 10
18	Ränna	Avlång, två vinklar/böjar	(2-2,5-0,5) x (0,3-0,4)	-	Siltig sand	Nej	Ränna som har två nästan 90 graders vinklar. Sot och lite kol förekommer i fyllningen. Ej grävd.	Nyfynd 4b	Figur 11
19	Mörkfärgning	Rund	0,4	-	Grusig silt	Nej	Delvis under schaktkanten, ej grävd.	Nyfynd 4a	Nej
20	Stolphål	Rund	0,25	-	Sandig silt	Nej	Ej grävd	Nyfynd 4a	Nej
21	Mörkfärgning	Oregelbunden	0,5 x 0,6	-	Siltig sand	Nej	Ej grävd	Nyfynd 4a	Nej
22	Ränna	Avlång	2 x 0,3	-	Sandig silt	Nej	Delvis under schaktkanten, ej grävd.	Nyfynd 4a	Figur 12
23	Härd	Rund	0,6	-	Sten, kol, sand	Nej	Delvis under schaktkanten, ej grävd.	Nyfynd 4a	Figur 12
24	Dike/ränna	?	1,5 x 1	0,3	Kol, sotig sandig silt. Humös.	Nej	Ser ut som ett dike/ränna i profil (rundad botten). Fyllningen kunde särskiljas från A25. Anläggningen fortsätter vidare under schaktkanten i syd och norr. Ej grävd.	Nyfynd 4a	Figur 13
25	Dike/ränna	?	1,5 x 1,5	0,5	Kol, sotig sandig silt. Humös.	Nej	Ser ut som ett dike/ränna i profil (rundad botten). Fyllningen kunde särskiljas från A24. Anläggningen fortsätter vidare under schaktkanten i syd, väst och norr. Ej grävd.	Nyfynd 4a	Figur 13
26	Kokgrop/härd	Rund	1	-	Skörbränd sten, kol, sand	Nej	kokgrop i V delen, kokgrop/härd 1 m diameter, skörbränd sten. Ej grävd.	Nyfynd 4a	Figur 14

Anläggningsnr	Typ	Form (i plan)	Storlek (m)	Djup (m)	Fyllning	Fynd	Kommentar	Fornlämning	Foto
27	Lager/ stenpackning	?	3 x 1,5	0,15	Sten, siltig sand	F5 - F6	1-2 lager sten (0,05-0,1 m), under det mörkfärgat grått lager 0,05 m. Maskin-grävd. Anläggningen fortsätter under schaktkanten i syd, väst och norr. Fynden påträffades i det grå lagret.	Nyfynd 2	Nej
28	Mörkfärgning	Oregelbunden	0,5 x 0,4	-	Grusig sand	Nej	Tveksam. Ej grävd.	Nyfynd 2	Nej
29	Mörkfärgning	Oregelbunden	0,6 x 0,4	-	Grusig sand	Nej	Tveksam. Ej grävd.	Nyfynd 2	Nej
30	Nedgrävning	Oval	0,7 x 0,35	0,5	Finsand, svartgrå	Nej	Ett mindre hål togs upp i anläggningen. Rundad botten.	Nyfynd 2	Nej
31	Kokgrop/härd	Rundad	1,2 x 0,8	Minst 0,2	Kol, sot, sten, sand	Nej	Litet hål togs upp i ena kanten. Längs kanten fanns minst 4 stora (0,2 m) stenar. Delvis under schaktkant.	Nyfynd 2	Figur 15
32	Stolphål	Rundad	0,2	-	Svartgrås sandig silt, inslag av sten.	Nej	Stenskoold ? Delvis under schaktkant. Ej grävd.	Nyfynd 2	Nej
33	Härd	Rundad	0,4	-	Skörbränd sten, kol, sand	Nej	Delvis under schaktkanten, ej grävd.	Nyfynd 2	Figur 16
34	Härd	Rund	1	-	Skörbränd sten, kol, sand	Nej	Delvis under schaktkanten, ej grävd.	Nyfynd 2	Nej
35	Stolphål	Rund	0,3	-	Sand	Nej	Ej grävd	Nyfynd 2	Nej
36	Ränna	Avlång, bågformad	1,5 x 0,3	-	Siltig sand	Nej	Fortsätter under norra och södra schaktkanterna. Ej grävd.	Nyfynd 2	Figur 17
37	Kokgrop/härd	Rund	1,2	-	Sten, siltig sand	Nej	Innehöll liten mängd sot/kol. Ej grävd.	Nyfynd 2	Nej
38	Stolphål	Rund	0,4	-	Siltig sand	Nej	Delvis under schaktkanten, ej grävd.	Nyfynd 2	Nej
39	Stolphål	Rund	0,25	-	Siltig sand	Nej	Ej grävd	Nyfynd 2	Nej
40	Stolphål	Rund	0,25	-	Siltig sand	Nej	Ej grävd	Nyfynd 2	Nej
41	Pinnhål	Rund	0,1	-	Siltig sand	Nej	Ej grävd	Nyfynd 2	Nej
42	Härd	Rund	1	-	Kol, siltig sotig sand	Nej	Eventuellt. Ej grävd.	Nyfynd 2	Nej
43	Grop	Rund	1	-	Sten, siltig sand	F17	Delvis under schaktkanten, ej grävd.	Nyfynd 2	Nej
44	Grop	Rund	0,5	-	Sten, siltig sand	F19	Fynden hittades på anläggningens yta. Delvis under schaktkant. Ej grävd.	Nyfynd 2	Figur 18
45	Ränna	Avlång, bågformad	2,5 x 0,3	-	Kol, sten, siltig sotig sand	Nej	Skuren av ett dräneringsdike i väst. Fortsätter under schaktkant. Ej grävd.	Nyfynd 2	Figur 19
46	Mörkfärgning	Oval	0,6 x 0,3	-	Sand	Nej	Ej grävd	Nyfynd 1	Nej
47	Nedgrävning	Rund	1	-	Sten, siltig sand	Nej	Delvis under schaktkanten, ej grävd.	Nyfynd 1	Nej
48	Stenpackning, gravirose	?	minst 30 x 6	minst 1-3 lager sten	Sten, sand	F10-F14, F18	En stenpackning på hela krönet fortsätter under schaktkanterna i väst, öst och syd. Jämnstora tätt packade stenar i ett grått lager som övergick i ett mörkbrunt lager. Litet hål togs upp med maskin.	Nyfynd 1	Figur 20-22
49	Stolphål	Rund	0,2	-	Grusig sand	Nej	Ej grävd		Nej
50	Mörkfärgning	Oregelbunden	0,8 x 0,4	-	Siltig sand	Nej	Ej grävd		Nej

BILAGA 3. Tabell 3. Fyndtabell

Fyndnr	Sakord	Material	Antal	Fyndomständighet	Kommentar	Fornlämning	Foto
1	Avfall/avslag	Bergart	1	Schakt 1, lösfynd	Grönsten	Nyfynd 3	
2	Avslag	Flinta	1	Schakt 3, lösfynd		Nyfynd 3	Figur 23
3	Avslag	Bergart	1	Schakt 42, lösfynd		Nyfynd 4a	
4	Avslag	Flinta	1	Schakt 46, lösfynd		-	
5	Avslag	Flinta	1	A27, undre lagret	Bra kvalitet. Flathuggen med retusch. SN-äBå	Nyfynd 2	Figur 24
6	Borrtapp	Bergart	1	A27, undre lagret	Från en borrad yxa. TN-äBå	Nyfynd 2	Figur 24
7	Slipsten	Bergart	2	Schakt 57, lösfynd	Västra delen av schaktet.	Nyfynd 2	Figur 25
8	Glättsten	Bergart	1	Schakt 57, lösfynd	Östra delen av schaktet.	Nyfynd 2	
9	Tegel	Tegel	-	Schakt 60, lösfynd		Nyfynd 2	
10	Glättsten	Bergart	2	A48, ytplock		Nyfynd 1	
11	Avfall/avslag	Kvarts	10	A48, ytplock		Nyfynd 1	
12	Slipsten	Bergart	1	A48, ytplock		Nyfynd 1	Figur 26
13	Avslag	Bergart	1	A48, ytplock		Nyfynd 1	
14	Glättsten	Bergart	1	A48, ytplock		Nyfynd 1	
15	Avslag	Bergart	1	A12, ytplock		Nyfynd 3	
16	Avslag	Flinta	1	A14, ytplock		Nyfynd 3	
17	Avfall/avslag	Bergart	1	A43, ytplock	Grönsten	Nyfynd 2	
18	Keramik	Keramik	5	A48, under stenpackning		Nyfynd 1	
19	Keramik	Keramik	-	A44, ytplock	Rödgoods	Nyfynd 2	
20	Avslag	Flinta	3	Provgrop G5		Nyfynd 1	
21	Avslag	Flinta	2	Provgrop G6		Nyfynd 1	
22	Avfall/avslag	Bergart	1	Provgrop G7		Nyfynd 1	
23	Avfall/avslag	Bergart	1	Provgrop G8		Nyfynd 1	
24	Avslag	Flinta	2	Provgrop G8		Nyfynd 1	



ARKEOLOGISK UTREDNING VID OPPEN

Mikael Eboskog

Rapport 2007:58