

ÖDBY NORDGÅRD

Linnea Nordell och Lars Rydbom

Rapport 2007:57



ÖDBY NORDGÅRD

Kulturhistorisk dokumentation

Ödby 1:3 m fl, Askums socken, Sotenäs kommun

Linnea Nordell och Lars Rydbom

Bohusläns museum
Rapport 2007:57



VÄSTRA
GÖTALANDSREGIONEN
VÄSTARVET

ÖDBY NORDGÅRD

Kulturhistorisk dokumentation
Ödby 1:3 m. fl., Askums socken, Sotenäs kommun

BOHUSLÄNS MUSEUM

RAPPORT 2007:57

ISSN 1650-3368

Författare Linnea Nordell och Lars Rydbom

Layout, grafisk form och teknisk redigering Gabriella Kalmar

Omslagsbild Foto taget av Linnea Nordell. Fotot visar Ödby Nordgård och markerna däromkring.

Bildredaktör Markus Andersson

Tryck TH tryck, Uddevalla 2007

Kartor ur allmänt kartmaterial, © Lantmäteriverket medgivande 90.8012

Kartor godkända från sekretessynpunkt för spridning Lantmäteriverket 2007-12-10. Dnr 601-2007/2203

BOHUSLÄNS MUSEUM

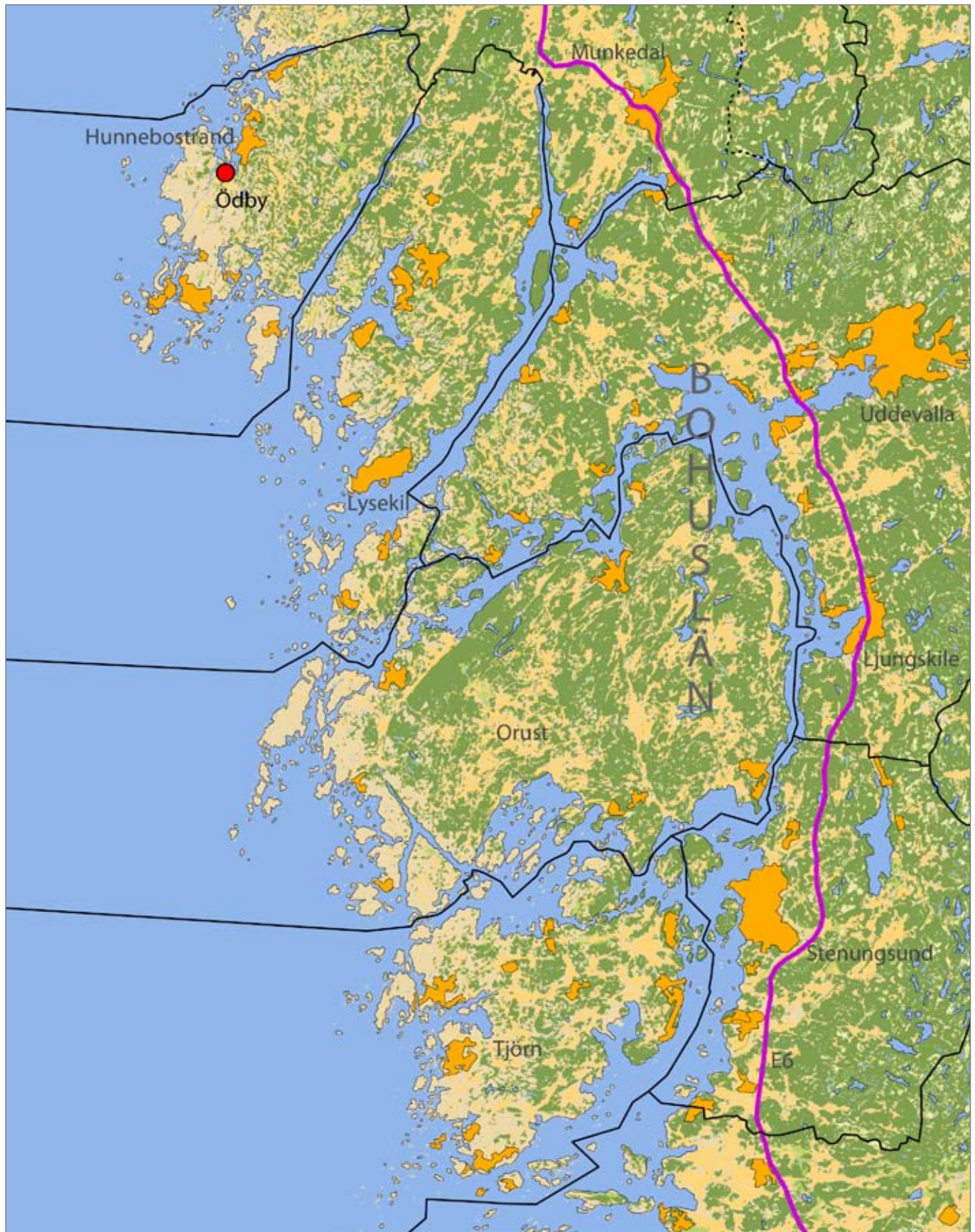
Museigatan 1, Box 403, 451 19 Uddevalla

tel 0522-656500, fax 0522-656505

www.bohusmus.se

INNEHÅLL

SAMMANFATTNING	5
BAKGRUND	5
LANDSKAPET	7
Naturlandskapet	7
Ödby under förhistorisk tid och medeltid	7
1600–1800-talet.....	10
1900-talet och framåt.....	12
METOD	13
KULTURMILJÖBESKRIVNING	14
Inägorna och gårdstomten.....	14
Utmarken	17
Betesmarkerna	17
Stengärdesgårdarna.....	18
Vägarna.....	18
Vägen till Sote hamn	19
Torp	19
Sand-, grus- och torvtäkt	19
Stenbrotten	20
RÅD OCH RIKTLINJER UR KULTURMILJÖSYNPUNKT INFÖR DET FORTSATTA PLANARBETET	23
Sammanfattning av planprogrammet.....	23
Fornlämningar.....	23
Landskapsbild	24
Odlingslandskapet	24
Åtgärder för att främja och bevara kulturlandskapet	24
Ängs- och utmarker	25
Åtgärder för att främja och bevara kulturlandskapet	27
REFERENSER	28
Litteratur	28
Otryckta källor	28
FIGURFÖRTECKNING	29
TABELLFÖRTECKNING	29



Figur 1. Utsnitt ur GSD-Röda kartan/Fastighetskartan med området för dokumentationen markerat. Godkänd ur sekretessynpunkt för spridning. Lantmäteriverket 2007-12-10. Dnr 601-2007/2203.

SAMMANFATTNING

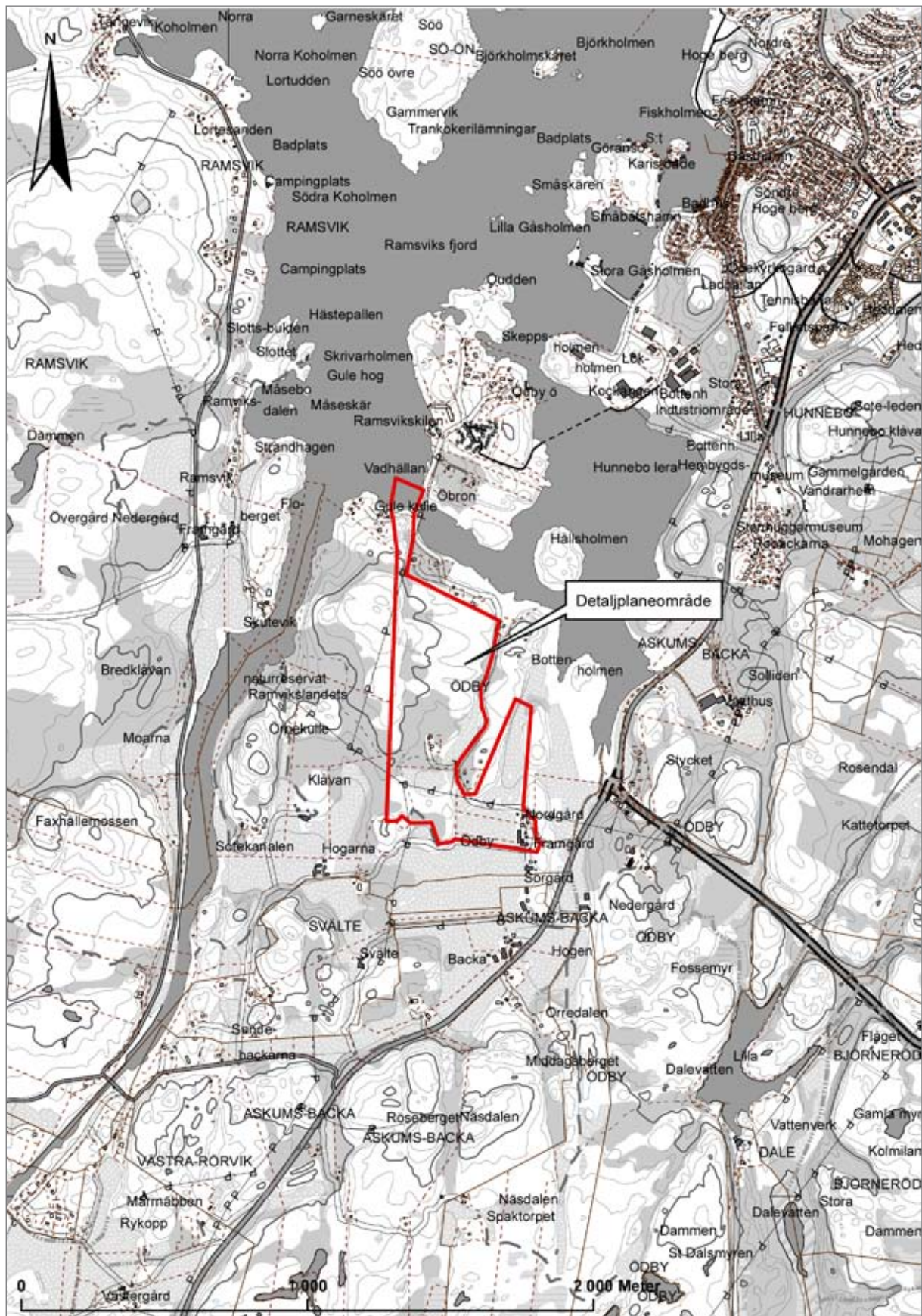
I samband med planarbetet för Ödby Nordgård (Ödby 1:3, 1:4 och 1:2) har Bohusläns museum fått i uppdrag att genomföra en dokumentation av de kulturhistoriska värdena inom planområdet. Uppdragsgivare är ägaren till berört markområde, Rolf Christensson. Syftet med planen är att utveckla ett område för turism och friluftsliv, omfattande bland annat fritidsfastigheter, uthyrningsstugor, camping i olika former och ett center för fritidsaktiviteter.

Under september 2007 har Bohusläns museum genomfört kart- och arkivstudier över området, samt genomfört en kulturhistorisk dokumentation i fält. Under fältarbetet identifierades och dokumenterades olika kulturhistoriska lämningar och element i landskapet, som tillsammans med arkiv- och kartmaterial berättar Ödby Nordgårds historia från forntiden till 1900-talet. Föreliggande dokumentation redovisar resultaten av arkivstudierna och beskriver och tolkar de kulturhistoriska lämningarna. Inför det fortsatta planarbetet lämnas råd och riktlinjer ur kulturmiljösynpunkt, samt åtgärdsförslag för att främja kulturvärdena i det fortsatta planarbetet.

BAKGRUND

Föreliggande utredning är en dokumentation av kulturvärden inom ett föreslaget exploateringsområde bestående av jordbruksfastigheterna Ödby 1:3, 1:4 och 1:2. Ägaren till fastigheterna har i ett planprogram, daterat 2006-10-12, givit ett förslag till exploatering av delar av gårdens marker för fritidsändamål. I förslaget finns områden avdelade för större fritidshus, område för mindre campingstugor samt områden tänkta för husvagns- och tältcamping. Som underlag för den fortsatta planprocessen har markägaren låtit utföra dels en dokumentation av områdets naturvärden och dels föreliggande dokumentation rörande områdets kulturvärden och den föreslagna exploateringsens effekter för kulturmiljön. Planprogrammets redovisade syfte för den föreslagna exploateringen är att utveckla området till förmån för ekoturism och rörligt friluftsliv. I denna ambition inbegrips en önskan att utveckla miljön utan att områdets kvaliteter ur natur- eller kulturmiljösynpunkt påverkas på ett negativt sätt. Avsikten som den presenteras är att områdets kvaliteter istället skall sättas i centrum, tydliggöras och kunna upplevas av besökande.

Under hösten 2006 var nämnda planprogram på samrådsremiss, där Bohusläns museum framhöll vikten av att värna det befintliga öppna småskaliga brukningslandskapet. Den nu gjorda dokumentationen innebär ingen formell ändring i uppfattning från museets sida beträffande lämpligheten av den planerade exploateringen.



Figur 2. Utsnitt ur GSD-Fastighetskartan, med planområdet markerat. Skala 1:20 000. Godkänd ur sekretessynpunkt för spridning. Lantmäteriverket 2007-12-10. Dnr 601-2007/2203.

LANDSKAPET

Utredningsområdet är beläget i innerskärgården strax söder om Hunnebostrand. I norr och öster ligger Hunnebo lera, en grund vik som omgärdas av Ödby näs, Ödby ö samt och Skeppsholmen. Den östra delen av Ödby näs gränsar till Sotekanalens norra utlopp och på dess motsatta sida ligger Ramsvikslandet. I väster gränsar området till en kommande utökning runt Sotekanalens av Ramsvikslandets naturreservat.

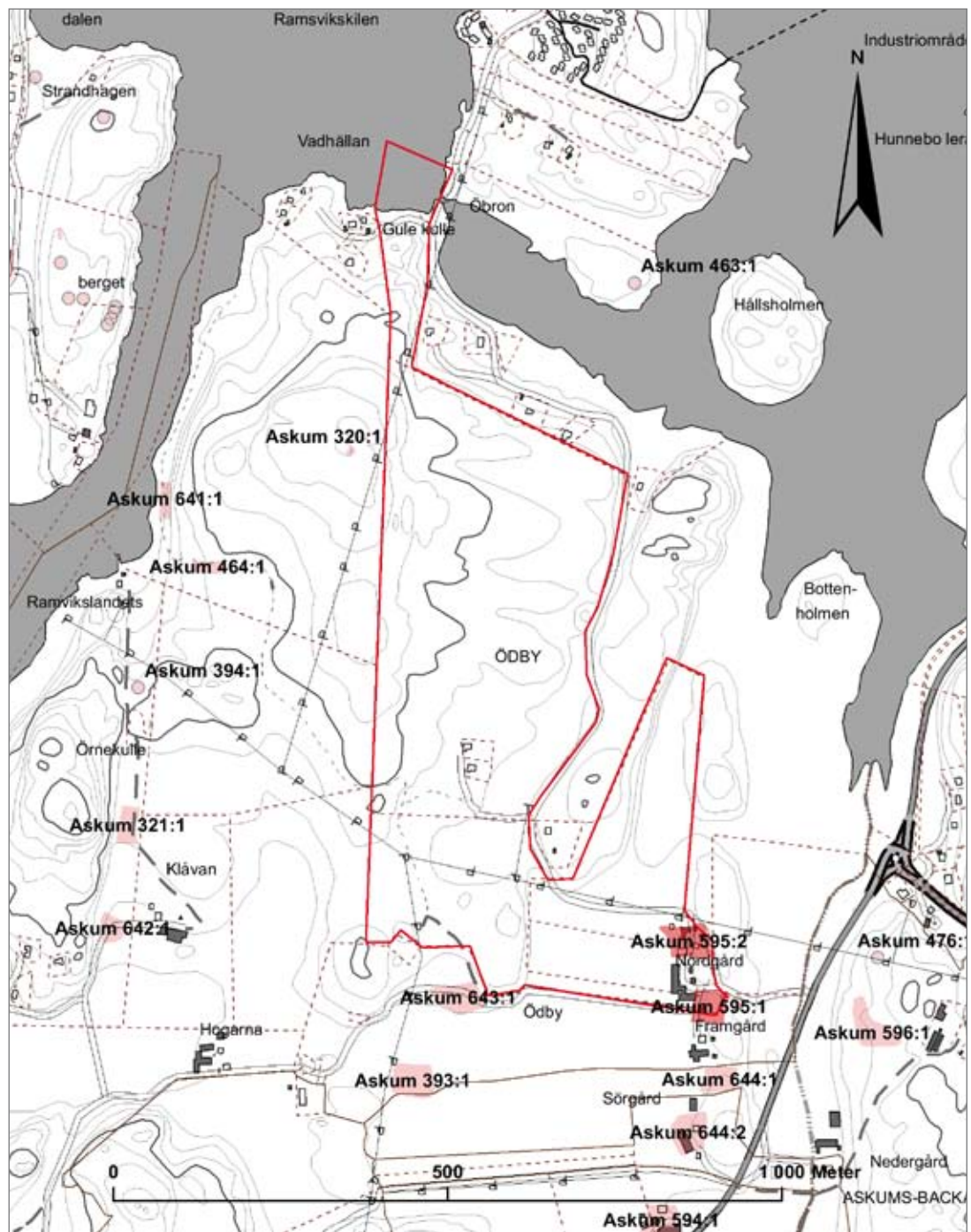
Naturlandskapet

Miljön karaktäriseras av ett vidsträckt bergsområde i den västra delen av planområdet. Den östra delen kännetecknas av branta bergsryggar i längdriktningen sydsydväst–nordnordost, omgivna av smala åker- och ängsmarker. Den sydligaste viken av Hunnebo lera, området kring Bottenholmen, kännetecknas av grunda strandängar medan mark- och vattenområde möts tvärs i den nordöstra delen. Det mycket kuperade landskapet i den östra delen har stora skönhetsvärden. I sydväst, väster om gårdsbebyggelsen, är marken flack och utgör en mer öppen odlingsmark.

Ödby under förhistorisk tid och medeltid

De första spåren av mänsklig aktivitet på det som skulle bli Ödby ägor utgörs av två boplatzlämningar. Någon gång under sen stenålder eller bronsålder, vi vet inte exakt när, har människor sökt sig till skyddade lägen invid den dåtida stranden, i skydd bakom Ramsvikslandet. Den ena boplatzen, benämnd Askum 464, (se figur 3) ligger i västsluttningen mot Sotekanalens på en höjd av cirka 20 meter över havet. Den andra, benämnd Askum 321 på figur 3, ligger i en skyddad sydsluttning bakom Örnökulle. Denna boplatz ligger något lägre, cirka 15 meter över havet. De båda boplatserna upptäcktes i samband med Riksantikvarieämbetets landsomfattande fornminnesinventeringar på 1970- och 1990-talet, och ingen av dem är undersökta. Det enda som hittats är flintavslag, vilket är restprodukter efter redskapstillverkning. Detta gör boplatserna mycket svårdaterade, eftersom flinta använts under stora delar av forntiden. Boplatsernas lägen och höjd över havet tyder dock på att de är ungefär 3 000–4 000 år gamla.

På ömse sidor om Sotekanalens hittar vi många gravar i form av rösen och stensättningar från bronsålder och järnålder. På höjderna runt Ödbygårdarna lyser däremot denna typ av lämningar med sin frånvaro, även om ett klapperstensfält på den näst högsta punkten tidigare varit angivet som röse. Klapperstensfältet (Askum 320) har dock kommit dit på naturlig väg i samband med den senaste istiden. Ett antal gropar i klapperfältet vittnar om mänsklig aktivitet på platsen, men när detta har skett och varför är svårt att sätta om.



Figur 3. Utsnitt ur GSD-Fastighetskartan, Sotenäs kommun, med fornlämningarna på Ödby näs markerade. Skala 1:10 000. Godkänd ur sekretessynpunkt för spridning. Lantmäteriverket 2007-12-10. Dnr 601-2007/2203.

Från järnåldern (cirka 500 f Kr–1 050 e Kr) har vi flera indikationer på att Ödby varit befolkat. I slutningen ner mot Skutevik, väster om planområdet, finns uppgifter om ett gravfält (se figur 3, Askum 394). Idag finns inga synliga lämningar på platsen, vilket beror på att gravfältet enligt uppgift undersöktes 1931. Tyvärr finns inga uppgifter om undersökningens resultat tillgängliga. På Ödby ös södra spets finns en ensamliggande stensättning, en gravtyp som var vanlig under brons- och järnålder. Eftersom denna stensättning bara ligger 5 meter över havet, är den troligen anlagd under järnålder och kan vara omkring 2 000 år gammal.

Ödbygårdarna Nordgård, Framgård och Sörgård ligger idag på rad på ett bergsimpediment mitt i odlings- och betesmarken. Gårdarna har legat på ungefär samma platser sedan medeltiden, men det finns tecken som tyder på att gårdarna har äldre anor än så. I höjd med dagens infart till Ödby Nord- och Framgård finns en fyndplats registrerad (Askum 626). Enligt uppteckningen har man här påträffat en båtformig skafthålsyx, en spjutspets av flinta och obrända människoben från en gravkista på platsen. Uppgifterna är knapphändiga och lämnar oss med en del frågor. Yxan och spjutspetsen kan komma från yngre stenålder, men hur förklarar vi fyndplatsen mellan 5 och 10 meter över havet, alltså för lågt för att komma från en stenåldersboplat? Möjligen har stenredskapen hittats på någon annan plats, till exempel i samband med plöjning. I samband med uppteckningen hade den ursprungliga fyndplatsen fallit i glömska och man markerade en av gårdarna som fyndplats.

Fynden av brända människobenen kan tyda på att det här är fråga om en grav eller ett gravfält. Öster om Ödbygårdarna, på andra sidan landsväg 174, ligger ett gravfält och en ensamliggande stensättning (Askum 596 respektive Askum 476) från järnåldern. Gravfältet omfattar sex högar och en stensättning. På karta från 1721 redovisas i samma läge ett antal små kullar, vilket visar att lantmätaren också observerat gravarna. Liknande små kullar finns på samma karta avbildade på impedimentet söder om Sörgården, se figur 4. Kanske utgör detta rester efter ett järnåldersgravfält, som sedermera försvunnit allteftersom bebyggelsen bredde ut sig på Ödbyimpedimentet. Gravarna belägna öster om väg 174 har däremot klarat sig till våra dagar eftersom platsen inte bebyggts under historisk tid. Ytorna mellan gravarna har varit odlade och betade.

Från arkeologiska undersökningar på andra håll i Bohuslän vet vi att järnålderns gravplatser ofta ligger i anslutning till järnålderns gårdar och byar. Ibland fortsätter användandet av gravplatsen även efter det att bosättningen flyttats. I dagsläget finns vissa tecken på att platsen för Ödbygårdarna varit brukad som bo- och begravningsplats under järnåldern. Senare tiders brukande och bebyggelse kan dock ha utplånat synliga spår.

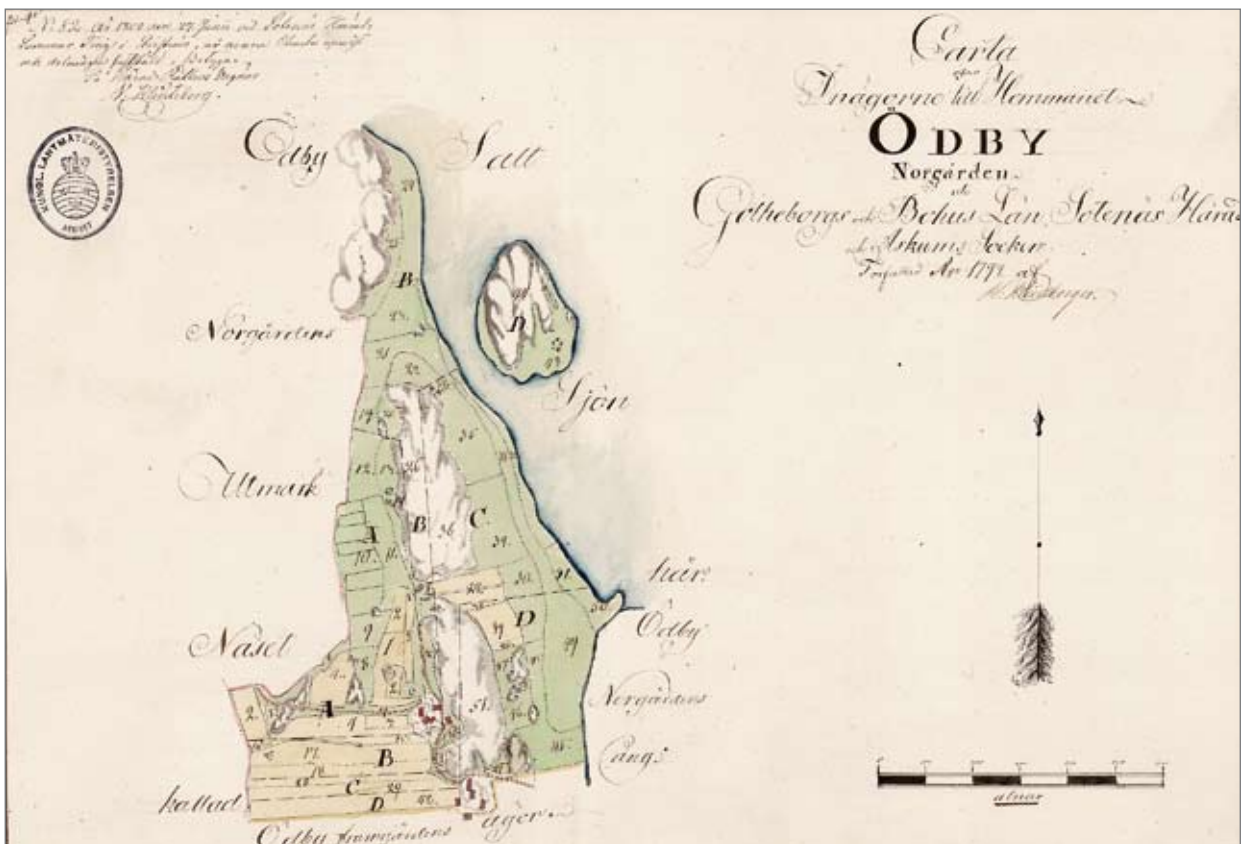


Figur 4. Geometrisk karta över hemmanen Ödby 1721. Lantmäteristyrelsens arkiv.

Exakt var bebyggelsen låg under medeltiden vet vi inte med säkerhet men sannolikt överensstämmer den med de lägen som finns redovisade i lantmäteriakter från 1700- och tidigt 1800-tal. Gårdslägena för de olika hemmanen är markerade med Askum 595:2 (Nordgården), Askum 595:1 (Framgården), Askum 644:1 (Sörgården) och Askum 644:2 (Nedergården). På kartan finns också lägena för fyra utflyttade hemmansdelar från Ödby Framgård (Askum 393, 642 och 643). Gårdarna har flyttats ut i samband med det laga skiftet under 1800-talets första hälft, med undantag för Askum 643, som etablerats under 1700-talets senare del.

1600-1800-talet

De äldsta beläggen i skriftliga källor kring Ödby är från 1430 i en arvskiftesakt efter riksrådet och länsherren i Tönsberg Jon Reidarssen Darre, som då ägde ett halvt markabol i stora Stofwone (stugorna) i Nordgården, 2 markabol i midstofwone (mellanstugorna) samt 2 öres bol i Lofsgården. Arvskiftesakten finns redovisad i Diplomatarium Norvegicum, som bland annat nämner "Eidby nordra gardin", alltså Ödby Nordgården. Ödby stavades i den nämnda handlingen "Eidby", ett namn som sannolikt anknyter



Figur 5a. Storskifteskarta över Ödby Nord- och Framgård 1799, inågor. Lantmäteristyrelsens arkiv.



Figur 5b. Storskifteskarta över Ödby Nord- och Framgård 1799, utägor. Lantmäteristyrelsens arkiv.

till ordet Ed, smalt sund. Närmare kunskap om de två senare enheterna saknas men de kan hänföra sig till de senare nämnda gårdarna Framgård samt Nedergård men kan också vara delar av gårdsenheterna. Kartmaterialet från 1721 över Ödby ger en god beskrivning över landskapet och dess nyttjande. De fyra hemmanen Nordgården, Framgården samt Sörgården hade då sina åkermarker i ett långsmalt stråk i väst-östlig ritning väster om impedimentet, söder om planområdet. Framgården, om 1 mantal, var vid denna tid en utsockne frälsegård och ägdes av baronerna Ahlströmer medan Nordgården var skattlagt till 1 mantal samt avdelat som rusthållshemman. På kartan 1780 anges att Nordgård övergår till $\frac{3}{4}$ dels mantal. På samma karta anges tre husmarkeringar på Framgården och två husmarkeringar på Nordgården. I den förrättning som görs vid storskiftet delas

de spridda åkermarkerna mellan Nordgården och Framgården medan det för ängsmarken meddelas att 6/13 tillhör Nordgård och resterande Framgård. Nästa förrättning genomförs för Nordgårds del år 1841 då dess inägor laga skiftas. Lantmätaren konstaterar vid förrättningen att de tidigare kohagarna till stor del lagts under plogen, det vill säga att åkern ökar på bekostnad av ängsmarken. I protokollet anges att två år efter förrättningen skall gärdesgårdar utmed vägar och ägo gränser vara uppsatta. På kartan från 1841 redovisas totalt tolv byggnader på Ödby Nordgård. Det finns inga torp angivna på kartan och det finns heller inga torp angivna på de kartor som följer i senare skeden.

I lantmäteriakten från 1799 kan man skönja en viss oenighet angående det delade ägandet av den egna djuphamnen Sote hamn, i dagens norra inlopp till Sotenkanalen. För att lösa situationen delades marken i samband med skiftet i två lika delar, där Nordgårdarna delade på den norra delen och Framgårdarna på den södra. På 1850–1851 års laga skifteskarta redovisas en markering för tre till fyra sjöbodrar i Sote hamn, vilket visar att hamnen fortfarande var i bruk vid denna tid.

1900-talet och framåt

Under 1900-talet fortsätter åkermarken att öka på bekostnad av tidigare betesmark. Den ekonomiska kartan från 1937 visar att man i mycket hög utsträckning valt att nyttja även smala brukningsbara remsor som den som leder fram mot Hållsholmen. På nästa ekonomiska karta, från 1976, är åkermarken ännu något större i omfattning men nu mer samlad och vidgad i de centrala delarna medan de riktigt smala perifera åkerremorna bedömts som orationella att bruka. Införandet av motoriserade jordbruksredskap har säkert påskyndat denna utveckling.

Inte bara åkerlandskapet förändras under 1900-talet. Med obefintligt skogsbete och minskad röjning av träd för bränneved samt byggnadsvirke börjar skogen återta landskapet. På och nedanför bergen utbreder sig träden och skapar ett helt nytt landskap där de grå bergsknallarna nu är inbäddade i grönska bestående av träd och buskvegetation. När åkermarken under senare år läggs i träda så är det betesdjur som håller dessa marker öppna.

Med jordbrukets rationalisering och nedläggning under senare delen av 1900-talet har även många jordbruksbyggnader kommit att stå utan nyttjande. Underhållet har blivit eftersatt och som följd därav har på många håll byggnader för jordbrukets behov rivits. Ödby Nordgård, där jordbruksdriften är nedlagd och betesmarker är utarrenderade är här inget undantag, även om endast ett fåtal byggnader hittills försvunnit.

Industriell granitbrytning och stenhuggeriverksamhet tog i Bohuslän sin början strax före 1800-talets mitt och växte successivt i omfattning un-



Figur 6. Ödby Nordgård från ovan. Flygfoto från 1960-talet, som tillhör markägare Rolf Christensson.

der seklets senare hälft. På Ödby ö bedrevs storskalig brytning av bolaget Bröderna Olofssons stenhuggeri mellan 1940-70-talet och mitt på Ödby näs inom Ödby Nordgårds mark bedrevs brytning under 50-60-talet av firman Evert Friman stenhuggeri. Produktionen bestod i byggnadssten, grovblock samt gravvårdar.

METOD

Den kulturhistoriska dokumentationen för Ödby Nordgård består av tre delar: en arkivstudie, en fältstudie och en analys av det insamlade materialet. Arkivstudien innebär en genomgång av kart- och arkivmaterial i Bohusläns museums arkiv och bibliotek, samt i olika källor tillgängliga via Internet; till exempel Fornminnesregistret, Lantmäterimyndighetens olika arkiv och Diplomatarium Norvegicum. Fältstudien innebär en genomgång av planområdet i fält med dokumentation av påträffade kulturhistoriska lämningar. Under analysfasen granskas och analyseras all information och sammanställs i en rapport.

Arkivstudier i externa arkiv, så som till exempel Hunnebo bildarkiv, har inte rymts inom ramen för uppdraget.

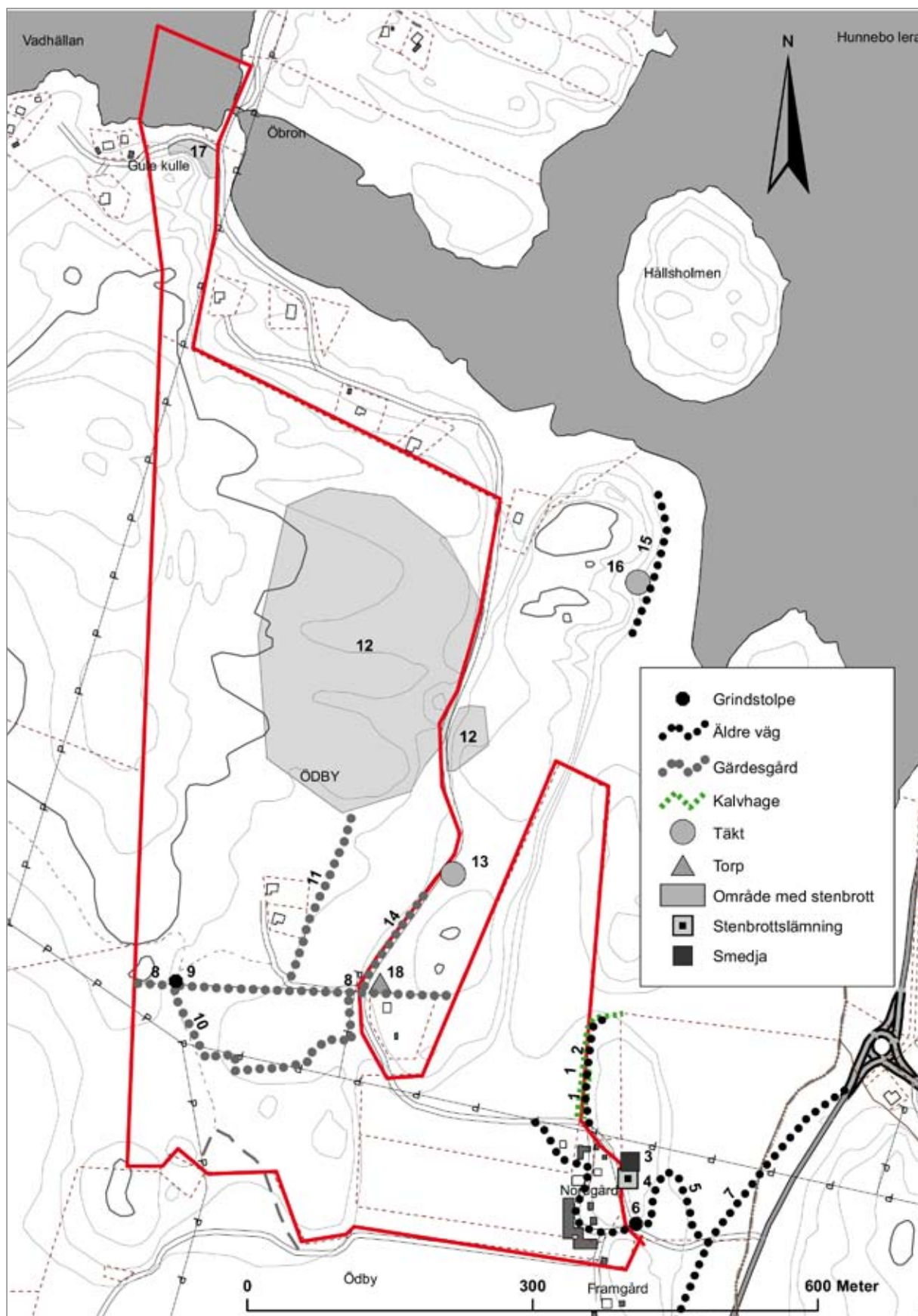
KULTURMILJÖBESKRIVNING

Inägorna och gårdstomten

Ödbygårdarna uppvisar en mycket väl bibehållen kontinuitet vad gäller gårdarnas läge och ligger alla utom Nedergården kvar på det impediment i nord-sydlig riktning där de sannolikt legat sedan gårdarnas tillkomst. Bebyggelsen är samlad med ekonomibyggnaderna i den södra delen och bostadshusen i den norra samt förlagd på bergets sluttning mot åkerkanten. Bebyggelsen på Nordgården utgörs av ett bostadshus uppfört 2003, som är

Nr	Lämningstyp	Läge	Beskrivning
1	Kalvhage/fägata	E	Två parallella stenmurar, avsmalnande åt N. Avslutas med en tvärställd mur. Den V muren fortsätter därefter åt N utmed bergssidan. Fägata som omvandlats till kalvhage.
2	Äldre väg	E	Parallellt med fägatan löper en nu övervuxen väg, som tidigare lett ut till odlings- och betesmarkerna i N. Bergssidan har ställvis sprängts bort för att bereda plats för vägen.
3	Smedja	F	Husgrund av granitsten, f d smedja. Delar av smedjans maskiner finns kvar på platsen.
4	Stenbrott	F	Mindre stenbrott, troligen för husbehovsbruk, efter 1900. Har stenen använts för att bygga smedjan?
5	Äldre väg	F	Den gamla vägen från landsvägen till Nord- och Framgården löper genom en naturlig trång bergspassage. Hjulspår ännu synliga under vegetationen. Stengärdesgård löper utmed vägens V sida. Vägen löpte igenom en hage, på storskifteskartan från 1799 kallad Tyskehagen. Vägen fortsatte genom Ödby Nordgården fram till 1960-talet, då vägen flyttades.
6	Grindstolpe	F	Grindstolpe av huggen granitsten. Markerar hagens slut.
7	Gamla landsvägen		Här gick den gamla landsvägen enligt ekonomisk karta från 1937. Gamla Ödbyvägen (5) anslöt till landsvägen där den nya Ödbyvägen löper idag. Rester efter den gamla landsvägens vägbank är synlig på denna plats.
8	Stengärdesgård	D	Stengärdesgård, löper utmed fastighetsgräns i V-Ö riktning. Finns med som fastighetsgräns på storskifteskartan från 1799.
9	Grindstolpar	D	Ett par grindstolpar av huggen granitsten markerar vägöppningen i stengärdesgården (8). Vägen ledde ut till Framgårdens utmarker och Sote hamn.
10	Stengärdesgård	D	Stengärdesgård som omgärdar en åkeryta.
11	Stengärdesgård	C	Stengärdesgård, löper utmed åkermark i NNO-SSV riktning, fram till stenbrottsområdet (12). Gärdesgården övergår där till att vara byggd av brottsten. Gärdesgården finns be-lagd från 1799 års storskifteskarta.
12	Stenbrott	A	Stenbrott. Stenupplag och rester efter storskalig verksamhet V om vägen. Högar med stenavfall och råblock, samt två tillhuggningsplatser. I hållmarksområdet förekommer platser med där enstaka uttag av sten gjorts. Ö om vägen finns också rester efter stenbrott.
13	Täkt	C	Sand-/grustag, troligen efter husbehovstäkt. Småskaligt.
14	Stengärdesgård	C	Stengärdesgård som löper på den V sidan av vägen. Har en gång omgärdat hela åkerytan, men är idag delvis borttagen.
15	Rest av åkeryta/bruksväg		En åkeryta, synlig på ekonomiska kartan från 1937, som senare har använts som bruksväg. Har sannolikt nyttjats för att komma fram till sand-/grustaget (16).
16	Täkt		Sand-/skalgrustag i brant östsluttning nedanför berg. Husbehovstäkt.
17	Stenbrott	G	Lämningar efter stenbrottsverksamhet på Gule kullens bergskanter.
18	Husgrund	C	Möjlig torpgrund.

Tabell 1. Tabell över kulturhistoriska lämningar inom eller angränsande till planområdet, påträffade i samband med den kulturhistoriska dokumentationen. Numreringen motsvarar nummer på kartan, se figur 7. Bokstaven anger lämningens läge inom planförslaget delområden, se figur 14.



Figur 7. Redovisning av kulturhistoriska lämningar, påträffade i samband med dokumentationen. Skala 1:6 000. Godkänd ur sekretessynpunkt för spridning. Lantmäteriverket 2007-12-10. Dnr 601-2007/2203.

beläget på samma plats som sin föregångare, byggt 1882. På gården finns ytterligare ett bostadshus, en byggnad med brutet tak från 1932. Övriga hus på gården är ett före detta bryggerhus, sannolikt från decennierna kring 1900, som under en tid tjänat som skola. I den södra delen av gårdsmiljön finns en ladugård som är uppförd 1882 samt en mindre ladugård i vinkel med den förra från 1931. Därutöver finns ett hönshus, uppfört i granitblock från 1900-talets början samt en magasinsbyggnad och en vagnsbod. Sammantaget kan sägas om bebyggelsemiljön i Nordgården att den är tätbebyggd och samlad och att bebyggelsen, med några undantag, är välbevarad från tiden kring sekelskiftet 1900.

Flera av ekonomibyggnaderna är dock i stort behov av underhåll och reparation. Rester av ytterligare en gård, Mathiasgården (se Askum 595:1 på figur 3), ligger på en berghäll strax öster om ekonomibyggnaderna på Ödby Nordgård.

Inägomarken är belägen i direkt anslutning till gården i väster samt öster. Skillnaden mellan den fördelning av åker och ängsmark som finns belagd i kartor från 1799 är fortfarande förståelig när man granskar dagens landskap.

Utmarken

Användandet av Ödby Nordgårds utmarker kan följas från 1799 och framåt, med hjälp av olika Lantmäteriakter. Utmarkerna motsvaras av planförslagets områden A, B, C, D, och G. Flera av fastighetsgränserna inom utmarken som finns beskrivna på 1799 års karta finns kvar än idag, till exempel löper planområdets långa västra gräns utmed gränsen som skilde Nordgårdens utmarker från Framgårdens. Området kallas också för Ödby näs på de gamla kartorna.

Betesmarkerna

Om vi hade kunnat besöka Ödby Nord- och Framgårdens utmarker under sent 1700-tal hade vi fått se ett landskap präglat av bete. Landskapet var kalt och aväetat, varje yta som inte var berg utnyttjades. På utmarkskartan från 1799 har man noggrant redovisat hur mycket av ytan som kunde användas för bete och vad som var hälleberg (se figur 5). Även Ödby ö användes främst som betesmark, enligt de historiska kartorna. Betet fortsatte att vara det viktigaste användningsområdet för utmarken fram till 1800-talets slut, men under 1800-talets första hälft bröts delar av betesmarken upp och blev åkermark. Idag är betesmarkerna inom Ödby Nordgårds utmarker helt igenväxta.



Figur 9. Bostadshuset på Ödby Nordgård. I förgrunden syns huset från 2003, med bostadshuset från 1932 strax intill. Foto: Lars Rydbom.



Figur 10. Stengärdesgård som följer topografien, belägen på bergspartiet norr om Ödby Nordgård. Foto: Linnea Nordell.

Stengärdesgårdarna

På 1799 års karta syns ett oregelbundet rutnät av stenhägnader i utmarksområdets sydöstra delar. Några av dem finns fortfarande kvar (se figur 7, nr 8 och 11). Stengärdesgårdarna hägnade in odlingar och hagar och markerade gränser. Nummer 8 är ett exempel på en stengärdesgård som markerat en fastighetsgräns. I dag fungerar den bland annat som gräns till en fritidsfastighet.

Inom Ödby Nordgårds utmark finns flera välbevarade stengärdesgårdar, som har anor från 1700-talet eller tidigare. Gärdesgården nr 10, som inramar en åkeryta, har troligen byggts på i omgångar sedan 1800-talets mitt.

Vägarna

Vägen som idag löper genom dalgången till Gule kulle och Ödby ö existerade 1799 bara som en vägremsa utmed den norra stranden av Ödby näs. Denna del av näset var inte bebyggd i samband med karteringen. Vid 1800-talets mitt var hela vägen mot Ödby ö byggd, med ungefär samma sträckning som dagens väg. Vid samma tid fanns också en väg, som löpt från platsen där två fritidshus ligger idag, över utmarkerna och mynnat ut i Ödby ö-vägen strax norr om åkern. Vägen går till största delen inte att skönja idag, förutom de delar som används som tillfart till fritidshusen.

Gångstigen som idag löper från det sydvästra hörnet av planområdet och in på Framgårdens marker är resterna av en väg som funnits där åtminstone sedan 1700-talet. Vägen har löpt från en av Framgårdens utflyttade gårdar, mellan två fina grindstolpar (nr 9) och genom Framgårdens betesmarker.



Figur 11. Den gamla vägen mot Ödby näs löpte tidigare genom Nordgårdens gårdsplan. I bakgrunden syns ladugårdarna och till vänster en magasinbyggnad. Foto: Lars Rydbom.

Vägsystemen visar, genom det äldre kartmaterialet och landskapet idag, på lång kontinuitet. Vägarna är också förlagda på ett sätt som är väl terränganpassat och som endast tar en liten yta av den brukbara marken i anspråk. Med anledning av den stenbrytning och stenhuggeriverksamhet som bedrevs på Ödby ö samt på Ödby näs under 1900-talets mitt genomfördes en förbättring av vägstandarden samt omläggning av vägen. Denna förändring innebar att vägen drogs utanför och rundade bebyggelsen kring Ödby Nordgård från att trafiken tidigare passerat mellan gårdsenheterna (se figur 7, nr 5), samt att tillfarten öster om gården fick en ny dragning genom sprängning av en bergsrygg strax öster om gården.

Vägen till Sote hamn

Sote hamn har enligt det äldre kartmaterialet varit en betydelsefull plats för Ödbygårdarna (se Askum 641 på figur 3). Vägen dit löpte utmed odlingsmarkerna och nordväst över utmarkerna mot Skuteviken, i samma sträckning som dagens stig. Platsen ligger utanför planområdet, men hade betydelse för Nordgård och med tillfart över Nordgårds mark. Den är felaktigt upptagen som en utflyttad gård från Framgården i Fornminnesregistret, men i själva verket rör det sig om en liten djuphamn och lastageplats för Nord- och Framgårdarna.

Torp

Torpen lyser med sin frånvaro i det historiska kartmaterialet och i samband med fältdokumentationen kunde endast en möjlig torpgrund lokaliseras (nr 18). Den ligger strax öster om vägen mot Ödby ö och är rektangulär till sin form, men lämningen är påverkad av senare tiders markanvändning och är därför svårbedömd. Enligt markägaren ska det ha funnits torp under Ödby Nordgård, och kanske var torpen så kortlivade att de inte blev karterade. Det faktum att kartmaterial saknas för gården under den nästan hundraåriga perioden mellan 1841 och 1937 gör att det finns en möjlighet att torp såväl tillkommit som försvunnit under denna tidsrymd.

Sand-, grus- och torvtäkt

Småskaliga sand- och skalgrustäkter har observerats inom Nordgårds utmarker, se nr 13 och 16. Täkterna har troligen brukats under kort tid och för husbehov. I den nordöstra delen av Ödby näs, strax innanför Hällsholmen, har en gammal åkerlapp tjänat som väg till sand- och grustaget för att underlätta transporten. Här (nr 16) hämtade man enligt markägaren skalgrus till hönsdriften under 1900-talet.

En torvtäkt finns markerad på Ödby Framgårds utmarker på 1841 års

laga skifteskarta, belägen strax öster om Örnekulle. En väg ledde då fram till tåkten från Ödbygårdarna. Platsen finns fortfarande markerad på dagens kartor som samfälld mark. Ödbygårdarna ägde också utmark med torvmyrar på andra platser, bland annat i bergsområdena cirka 2 kilometer söder om inägorna. För Ödby Framgårds del fanns även tillhörande mark så långt bort som i Hogenäs, invid Hovenäset i Askum socken.



Figur 12. Bearbetningsplats inom det stora stenbrottet på Ödby näs. Foto: Linnea Nordell.

Stenbrotten

Vi kan förutsätta att småskalig stembrytning för husbehovsbruk förekommit inom Ödby ägor redan före den egentliga stenindustriepoken på Sotenäset. Endast ett stenbrott äldre än cirka 1900 påträffades under dokumentationen, beläget intill grindstolparna med nr 9 på kartan. Stenblocken bär märken efter stenkilar, de vanligaste redskapen för stembearbetning före borrarernas tid. Förmodligen har de flesta äldre brotten försvunnit i samband med senare tiders täktverksamhet.

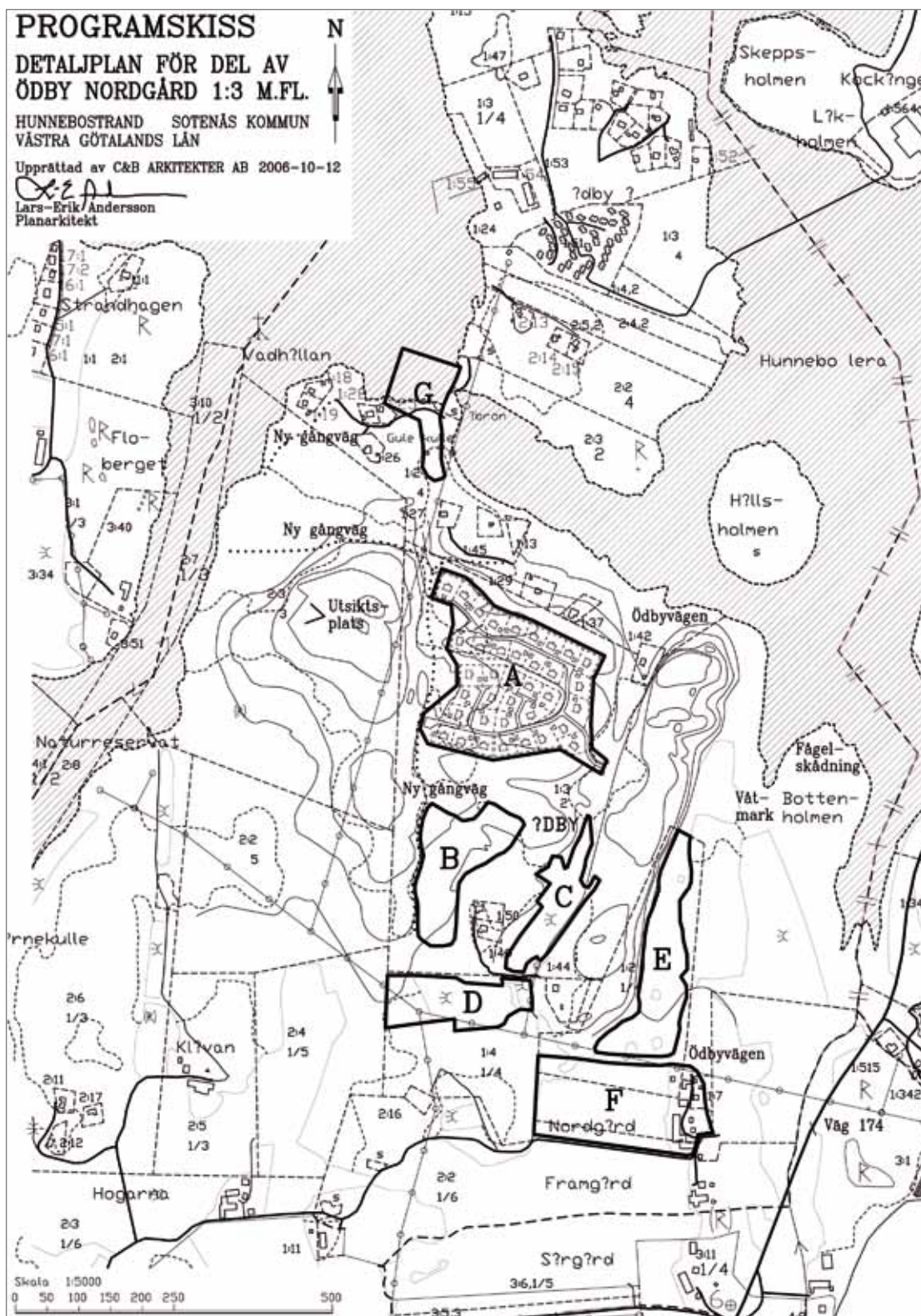
De dominerande stenbrottslämningarna finner vi väster om Ödby ö-vägen, nr 12. Utmed vägen syns mer än 5 meter höga ansamlingar av stenblock. Även på den östra sidan finns stenbrottslämningar, se karta. Enligt markägaren var stenbrottet i bruk under 1950-60-talen.

Stenbrottet består av två intensivt nyttjade ytor på ömse sidor om vägen, med tyngdpunkt på den västra sidan. Här har relativt storskalig stembrottsverksamhet förekommit, och det finns inga rester av till exempel



Figur 13. Kilhålen finns kvar i berget och vittnar om ett avbrutet försök att bryta sten vid Öbron. Foto: Linnea Nordell.

kilhålsbrytning, som kan indikera äldre nyttjandeperioder. Inom området finns talrika brottytor med borrhål och skrotsten av olika storlekar. Två bearbetningsplatser påträffades, bestående av vardera två avlånga parallellt ställda stenblock (se figur 12). Omkring bearbetningsplatserna finns stenavfall och skrotsten av olika storlek. Bearbetningsplatserna tyder på att man ägnat sig åt långtgående bearbetning av olika stenprodukter, snarare än bara uttag av råblock. Enligt markägaren har det rört som om tillverkning av gatsten, kantsten och gravstenar.



Figur 14. Planförslag för Ödby 1:3 med de olika delområdena markerade. Ur program till detaljplan för del av Ödby 1:3 m fl, Sotenäs kommun.

Längre västerut finns spridda förekomster av småskaliga stenbrott, som verkar ha använts för enstaka uttag av sten. Inga av dessa mindre stenbrott visar tecken på att vara äldre än 1900 (troligen 1920-1960-tal).

Stenbrottslämningar finns också i anslutning till Öbron och vid Gule kulle (nr 17). Även här rör det sig om ett intensivt men avgränsat nyttjande, troligen under 1900-talets första hälft. Rester efter en misslyckad stenbrytning med hjälp av kilar syns i anslutning till Öbron (se figur 13).

RÅD OCH RIKTLINJER UR KULTURMILJÖSYNPUNKT INFÖR DET FORTSATTA PLANARBETET

Sammanfattning av planprogrammet

Planprogrammet omfattar ett område av cirka 35 ha. Syftet med planen är att komplettera jordbruksverksamheten på Ödby Nordgård med satsningar på turism och friluftsliv. Inom planområdet finns flera utpekade delområden, littererade från A-G, med tydligt specificerad framtida användning knuten till fritidsändamål. **Område A** omfattar ett 40-tal byggrätter för fritidsbostäder. Inom **område B och C** föreslås uthyrnings- respektive campingstugor och inom **område D** planeras tältcamping. **Område E** är tänkt som camping för husvagnar och husbilar. Gården på Ödby Nordgård (**område F**) är avsedd att bli receptions- och serviceområde med bland annat vandrarhem, uthyrningsverksamhet, försäljning och aktiviteter för barn. **Område G** beläget längst i norr är tänkt att nyttjas som småbåtshamn med sjöbodrar och möjlighet till bad och hyra av båtar. Enligt programmet är avsikten att satsa på att bli en attraktiv plats för ekoturism och rörligt friluftsliv utan att påtagligt skada riksintressena och områdets helhetsvärden.

Fornlämningar

Planområdet innehåller inga kända förhistoriska lämningar men området ligger inom en miljö där det förekommer fornlämningar. Landskapstypen - med höga berg omväxlat med smala, flacka och lågt belägna odlings- och betesmarker - leder till bedömningen att det endast är inom mycket begränsade områden som eventuella fornlämningar bör kunna påträffas. Vid impedimentet där Nordgården och Framgården ligger (**område F**), finns indikationer på fornlämningsförekomst, men området är också starkt förändrat av bebyggelse och brukande. Därför bedöms det att vidare arkeologiska insatser, som en särskild utredning, inte är nödvändiga.

Landskapsbild

Område A är beläget högt på bergsområdet i planområdets västra del. Landskapet här karaktäriseras av en bergsplatå genomkorsad av flera smala dalstråk belägna i längdriktningen i västnordväst-östsydöst. Det är angeläget att värna karaktären i det småflikiga skärgårdslandskapet och följaktligen bör hushöjderna begränsas i områdets nordligaste del för att undvika att husen sticker upp som siluetter på bergets topp. Byggnadernas takform samt byggnadshöjd i den norra delen av området bör detaljstuderas i syfte att minimera den visuella förändringen. Övriga delar av **område A** bedöms inte visuellt påverka landskapsbilden. Den föreslagna exploateringen i **område A** är dock mycket omfattande och berör ett bergsområde med stora höjdvariationer. En så tät bebyggelse förutsätter troligen en avjämning av marken. Plansprängning av hällmarksområdet bör dock undvikas och antalet fritidshus bör minskas i syfte att bättre kunna harmoniera bebyggelsen med området naturförutsättningar.

Odlingslandskapet

Område E: Det är önskvärt att den föreslagna husvagns- och husbilscampingen lokaliseras till de norra delarna av den långsmala åkern samt att impedimenten i söder bibehålls obebyggda och fortsatt framträdande i landskapet. Eventuella fasta installationer bör förläggas utmed åkerkanten i väster eller öster. Nyttjandet av marken för husvagnscamping bör kunna begränsas till sommarmånaderna.

Område F: Önskvärt att åkermarken bibehålls obebyggd så långt det är möjligt för att bibehålla förståelsen av gårdens äldre läge. Eventuell nytillkommande bebyggelse bör förläggas invid befintlig bebyggelse för att inte inkräkta på den före detta åkermarken i väster. För vissa ändamål bör befintliga ekonomibygnader kunna nyttjas. Det är önskvärt att eventuell tillkommande bebyggelse ges en gestaltning som harmonierar med gårdens övriga befintliga byggnader. Den äldre bebyggelsen på gårdstomten bör bevaras och underhållas så att dess tidsprägel bevaras.

Åtgärder för att främja och bevara kulturlandskapet

Område E: Gallring av buskvegetation och sly utmed åkermarkens sidor/skogsbryn. Rövning görs invid kalvhagen/fägatan samt stengärdesgårdar i området för att göra dessa mer tydliga i landskapet. Önskvärt att skadade partier av stengärdesgårdarna repareras. **Område F:** Odlingsmarken bör hållas öppen, antingen genom brukande eller bete. Spåren av tidigare stembrytning tydliggörs genom rövning av sly. Smedjans tak återställs. Spåren av den gamla tillfartsvägen öster om gården tydliggörs i landskapet.



Figur 15. Odlingsmarkerna inom område E strax norr om Nordgården, som det ser ut idag. Här föreslås husvagns- och husbilsamping. Foto: Linnea Nordell.

Ängs- och utmarker

Inom **område A** föreslås ett 40-tal fritidsbostäder vilket kommer att beröra de stenbrottslämningar som finns i området. Förslaget kommer att innebära att hällmarksområdet totalt omgestaltas. Det är angeläget att så långt möjligt bibehålla landskapets karaktär. Området kännetecknas av djupa dalstråk mellan hällmarksytor och museet föreslår att man om möjligt förlägger vägsystem i dessa och bebyggelsen på dalgångarnas sidor. Plansprängning bör undvikas. Vidare bör bebyggelse på stenslutfästningsplatserna undvikas. Stenupplaget vid vägen bör bevaras som ett minne från stenhuggeriepoken.

Uthyrningsstugor planeras inom **område B**, som utgörs av ett skogsbeväxt hällmarksområde. Förslaget bedöms inte ha betydande inverkan på kulturmiljön.

Område C utgörs av en sluten åkerlycka med förbipasserande väg där planprogrammet föreslår campingstugor. Det är beklagligt med bebyggelse inom detta område då den berör en mindre relativt isolerad åkerlycka. Exploateringen innebär att miljön riskerar att förlora sitt historiska sammanhang, eftersom en bevarad del av ett äldre betes- och odlingslandskap då försvinner. Miljön skulle med fördel kunna fungera som ett väl avgränsat rekreationsområde för till exempel bollsporter, lek, sammankomster etcetera. Om byggnation blir aktuell, så bör man hålla bebyggelsen i den nordvästra delen av området och i möjligaste mån lämna ytan vid vägen öppen.



Figur 16. Stenupplaget inom område A, sett från hällmarksområdet i nordost. Foto: Linnea Nordell.

Inom **område D** planeras tältcamping på den gamla åkermarken. Här bör stenmurarna sparas och även fortsättningsvis få utgöra en inramning av landskapsrummet. En stig leder genom **område D** i en närmast nord-sydlig riktning, och är en rest efter vägen till utmarkerna och den samägda hamnen, Sote hamn. Stigen med dess grindstolpar i stenvuren bör bevaras. **Område G** innefattar en småbåtshamn med sjöbodar. Gestaltning av den föreslagna sjöbodsmiljön bör ingående studeras, förslagsvis bör bebyggelsens placering, orientering och storlek gestaltas på ett sådant sätt att miljön känns varierad.

Åtgärder för att främja och bevara kulturlandskapet

Generellt sett bör vikt läggas vid att bevara och lyfta fram de befintliga kulturlandskapselementen, det vill säga stenmurar, vägar och bebyggelse. De utgör kopplingen till Ödbys historia och de tillför stora värden till upplevelsen av landskapet på Ödby näs. Försvinner kulturmiljön, försvinner också en stor del av området värde som besöksmål för natur- och kulturupplevelser.

Detta innebär bland annat att stengärdesgårdarna bör få vara kvar och att resurser bör läggas på att hålla dem fria från sly och annan växtlighet. Detta gäller bland annat för gärdesgårdssystemen inom **områdena C och D**, som till vissa delar kan spåras tillbaka till 1700-talet.

Vikt bör också läggas vid det fortsatta användandet av de äldre väg- och stigsystemen. De bör röjas och tas fram och kan vid behov kompletteras med nya stigar. Röjning och tillgängliggörande av ytorna norr och nordost om Ödby 1:42 är önskvärt, så att man kan röra sig från fågelskådningsplatsen på Bottenholmen och vidare åt nordväst. Inom **område A** finns behov av röjning inom de bevarade områdena av stenbrottet.

Ett informationssystem om gårdens historia, samt om natur- och kulturmiljöer att uppleva på Ödby ägor vore ett bra sätt att förhöja besökarnas upplevelse av vistelsen på Ödby. Informationssystemet kan bestå av en eller flera komponenter, det kan röra sig om skyltar i landskapet, vandringsleder med historia, broschyrer och/eller digitala informationsmedia.

REFERENSER

Litteratur

Algotsson, Åsa & Swedberg, Stig. 2004. *Sten.doc*, kulturhistoriska rapporter 1, Rio kulturkooperativ, Falköping.

Hasslöf, Olof. 1984. *Sotenäs, gränsbygd vid havet*.

Otryckta källor

Diplomatarium Norvegicum b. II S. 527, (www.dokpro.uio.no/dipl_norv/diplom_felt.html)

Båhus arkivguide, www.arkivguiden.net

FIGURFÖRTECKNING

Figur 1. Utsnitt ur GSD-Röda kartan/Fastighetskartan med området för dokumentationen markerat. Godkänd ur sekretessynpunkt för spridning. Lantmäteriverket 2007-12-10. Dnr 601-2007/2203.

Figur 2. Utsnitt ur GSD-Fastighetskartan, med planområdet markerat. Skala 1:20 000. Godkänd ur sekretessynpunkt för spridning. Lantmäteriverket 2007-12-10. Dnr 601-2007/2203.

Figur 3. Utsnitt ur GSD-Fastighetskartan, Sotenäs kommun, med fornlämningarna på Ödby näs markerade. Skala 1:10 000. Godkänd ur sekretessynpunkt för spridning. Lantmäteriverket 2007-12-10. Dnr 601-2007/2203.

Figur 4. Geometrisk karta över hemmanen Ödby 1721. Lantmäteristyrelsens arkiv.

Figur 5a. Storskifteskarta över Ödby Nord- och Framgård 1799, inägor. Lantmäteristyrelsens arkiv.

Figur 5b. Storskifteskarta över Ödby Nord- och Framgård 1799, utägor. Lantmäteristyrelsens arkiv.

Figur 6. Ödby Nordgård från ovan. Flygfoto från 1960-talet, som tillhör markägare Rolf Christensson.

Figur 7. Redovisning av kulturhistoriska lämningar, påträffade i samband med dokumentationen. Skala 1:6 000. Godkänd ur sekretessynpunkt för spridning. Lantmäteriverket 2007-12-10. Dnr 601-2007/2203..

Figur 8. Laga skifte på utmarken tillhörande Ödby Nordgård samt Ödby Framgård 1841, Lantmäterimyndigheternas arkiv (14-ASU-84).

Figur 9. Bostadshuset på Ödby Nordgård. I förgrunden syns huset från 2003, med bostadshuset från 1932 strax intill. Foto: Lars Rydbom.

Figur 10. Stengärdesgård som följer topografin, belägen på bergspartiet norr om Ödby Nordgård. Foto: Linnea Nordell.

Figur 11. Den gamla vägen mot Ödby näs löpte tidigare genom Nordgårdens gårdsplan. I bakgrunden syns ladugårdarna och till vänster en magasinsbyggnad. Foto: Lars Rydbom.

Figur 12. Bearbetningsplats inom det stora stenbrottet på Ödby näs. Foto: Linnea Nordell.

Figur 13. Kilhålen finns kvar i berget och vittnar om ett avbrutet försök att bryta sten vid Öbron. Foto: Linnea Nordell.

Figur 14. Planförslag för Ödby 1:3 med de olika delområdena markerade. Ur program till detaljplan för del av Ödby 1:3 m fl., Sotenäs kommun.

Figur 15. Odlingsmarkerna inom område E strax norr om Nordgården, som det ser ut idag. Här föreslås husvagns- och husbilsamping. Foto: Linnea Nordell.

Figur 16. Stenuppet inom område A, sett från hållmarksområdet i nordost. Foto: Linnea Nordell.

TABELLFÖRTECKNING

Tabell 1. Tabell över kulturhistoriska lämningar inom eller angränsande till planområdet, påträffade i samband med den kulturhistoriska dokumentationen. Numreringen motsvarar nummer på kartan, se figur 7. Bokstaven anger lämningens läge inom planförslagets delområden, se figur 14.



ÖDBY NORDGÅRD

Linnea Nordell och Lars Rydbom

Rapport 2007:57