

AU



25 SCHAKT I MUNKERÖD

UTREDNING I SAMBAND MED PLANARBETE FÖR SMÅINDUSTRI

Arkeologisk utredning

Munkeröd 1:21, Norum socken, Stenungsunds kommun

Martin Gollwitzer

Rapport 2007:50

RAPPORTTITEL

Martin Gollwitzer

Rapport 2007:50



BOHUSLÄNS MUSEUM

Rapport från utförd arkeologisk undersökning

IDENTIFIERINGSUPPGIFTER

Dnr	431-22994-2007	Eget Dnr	450-2007	Kontonr	B 179		
Socken/stad	Norum	Sn/stadsnr		FornLnr.			
Landskap	Bo	Län	Västra Götaland	Kommun	Stenungsund		
Trakt, kvarter, fastighet	Munkeröd 1:21			Ekonomisk karta	7B8D		
x-koord	6444675	y-koord	1267414	Nivå (lägsta)	32	(högsta)	38

UNDERSÖKNINGENS ART OCH OMFATTNING

Typ av exploatering	Industriområde	Kod	
Typ av undersökning	Arkeologisk utredning	Kod	AU
Uppdragsgivare	Stenungsunds Kommun	Ansvarig institution	Bohusläns museum
Fältarbetet from	2007-08-21	tom	2007-08-23
Fältarbetsledare	Martin Gollwitzer	Antal dagar	3

	yta	volym	schakt	ext. yta	tim. grov	ark	maskin
Beräknad	0	0	25	0	0	48	24
Undersökt	0	0	25	0	0	48	24

UNDERSÖKNINGSOBJEKT OCH UNDERSÖKNINGSRESULTAT

Uppgifter ur RAÄ:s fornl.reg.:	Art av fornl.		Kod	
Undersökningsresultat	inga fornlämningar påträffades.		Kod	

Uppgifter ur RAÄ:s fornl.reg. Anläggningar, typ/form/antal i kod och klartext:

inga

Undersökningsresultat

Datering i kod och klartext

Undersökning avslutad?

Fornlämning tidigare undersökt?

Införd på ekonomisk karta?

Kvarstår lagskydd för icke-undersökt del av fornlämning?

Fornlämning registrerad av RAÄ?

Antecknad i fornlregister? (Ifylles av FR)

Datum:

Fältarbetsledarens underskrift

Rapport från utförd arkeologisk undersökning

Beskrivning:

Bakgrund

Bohusläns Museum utförde från den 21 till den 23 augusti en särskild arkeologisk utredning inom fastigheten Munkeröd 1:21, Norum socken, Stenungsunds kommun på uppdrag av Stenungsunds kommun, enligt Länsstyrelsens beslut dnr 431-22994-2007. Anledningen till utredningen är planerade exploatering av tomten som industriområde för småindustri. Syftet med utredningen var att fastställa om det finns hittills okända fornlämningar i planområdet.

Utredningen

Planområdet ligger mellan Industrivägen och Högenorum, i en bred dalsänka i nordväst-sydostlig riktning. Området är i dag ängsmark med enstaka björkar och buskar och ligger på nästan flat mark. Bara på södra sidan övergår det i en liten slutning till Högenorum. Slutningen är skogsbevuxen med barrskog.

Genom studier av arkiv- och kartmaterial över utredningsområdet och dess närmiljö undersöktes om det kan finnas okända fornlämningar och vad slags fornlämningar man kan vänta i planområdet. I anslutning till det aktuella planområdet finns ett flertal fornlämningar från stenålder fram till nyare tid.

Idag är utredningsområdet avskilt från industrivägen genom en bred jordvall. Under jordvallen går en stor naturgasledning och man kan därför inte förvänta sig fornlämningar där. Parallellt med gasledningen ligger flera olika kablar varför man måste utgå från att området är starkt stört genom yngre aktiviteter. Därför har inga sökschakt grävts i de delar av utredningsområdet där man tidigare grävt ner ledningar. I den resterande delen av utredningsområdet har grävdes 25 sökschakt med en mindre larvgående grävmaskin med planskopa. Söschakternas längde varierade mellan 1,8 och 11,3 m och bredden mellan 1,1 och 2,8 m. Alla undersökta schakt mättes i med GPS, fotograferades digitalt och beskrevs på sedvanlig vis.

Resultat och slutsats

Vid grävning visade sig att stora delar av utredningsområdet i sen tid har använts som lageryta för dumpmassor eller på andra ställen bortgrävd matjord. Därför var det delvis nödvändigt att gräva djupare än vanligtvis under utredningar. Den naturliga jordarten på stora delar av området är en blågrå till gulbrun lera som är vanligt i sjö- eller havsbotten. I de skogsbevuxna delarna av utredningsområdet är jordarten istället en gulbrun siltig finsand.

Inga arkeologiska anläggningar kunde iaktas i de 25 undersökta schakten. I två sökschakt påträffades recenta dräneringsdiken. I ett schakt fanns en relativt regelbunden mörkfärgning som i plan tolkades som en möjlig anläggning, men visade sig att vara en matjordsrest. Inga arkeologiskt relevanta fynd påträffades under utredningen.

Enligt undersökningsplanen var syftet med utredningen att undersöka om någon tidigare okänd fornlämning berörs av aktuellt planområdet. Utredningen skulle utföras genom mindre arkivstudier och provgrävning.

Utredningen har genomförts i enlighet med undersökningsplanen.

Inga fornlämningar påträffades inom utredningsområdet och Bohusläns museum bedömer att inga ytterligare antikvariska åtgärder är nödvändiga.

Referenser:

Eboskog, Mikael, Arkeologiska utredning Inför anläggande av naturgasledning genom södra Bohuslän Ytterby, Hålda, Solberga, Jörlanda Spekeröds, Norums och Ödsmåls socknar Kungälv och Stenungsunds kommuner. Bohusläns Museum Rapport 2005:73. Uddevalla 2005

Lindman, Gundela, Svedjebruk i Munkeröd. Ett exempel på periodisk svedjebruk från yngre stenålder till medeltid i södra Bohusläns Kustland. Riksantikvarieämbetet Arkeologiska undersökningar Skrifter 3. Stockholm 1993.

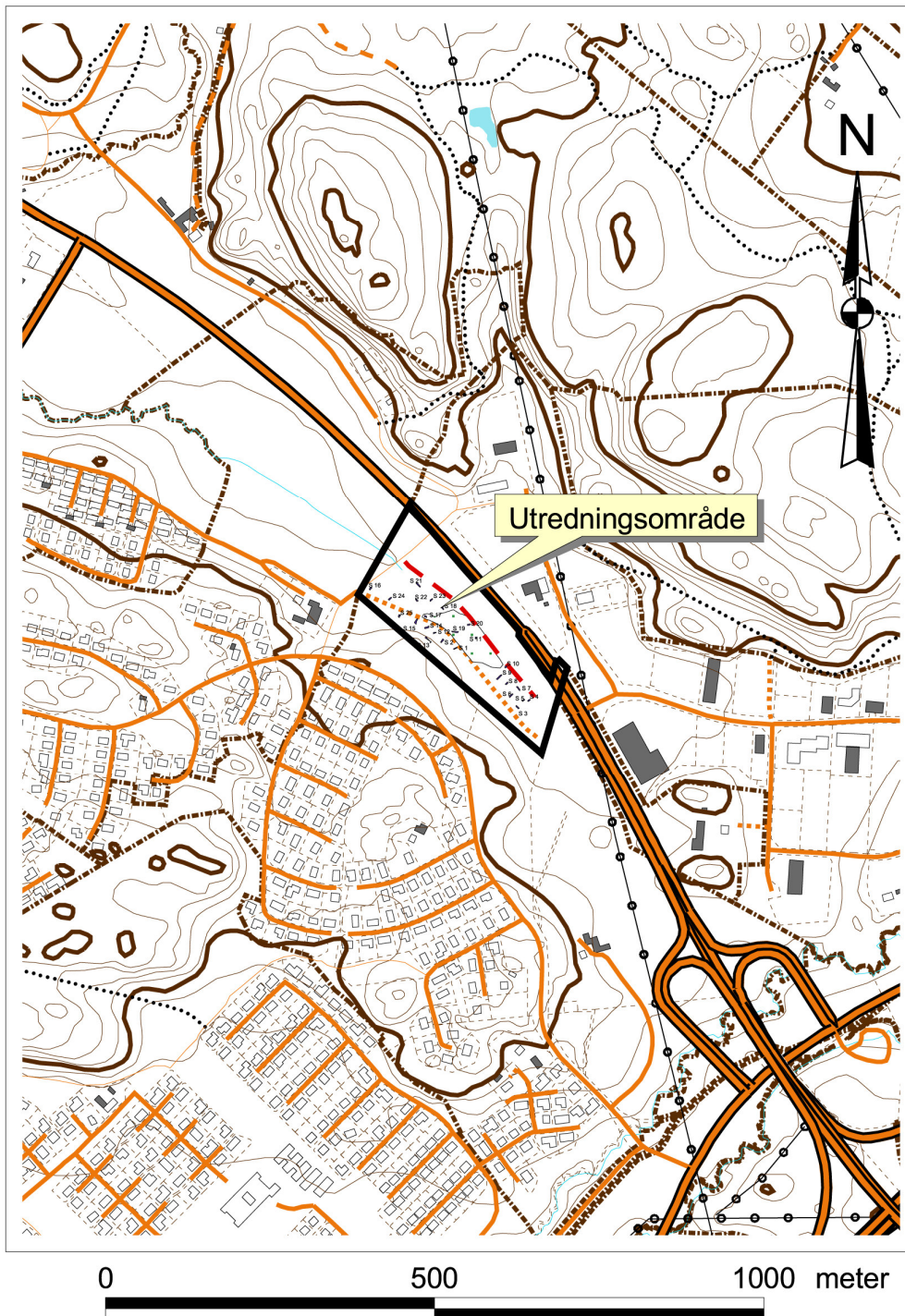
Bilaga 1. Utredningsområdets läge Skala 1:10 000.

Bilaga 2. Karta över utredningsområdet Skala 1:3 000.

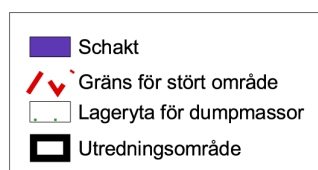
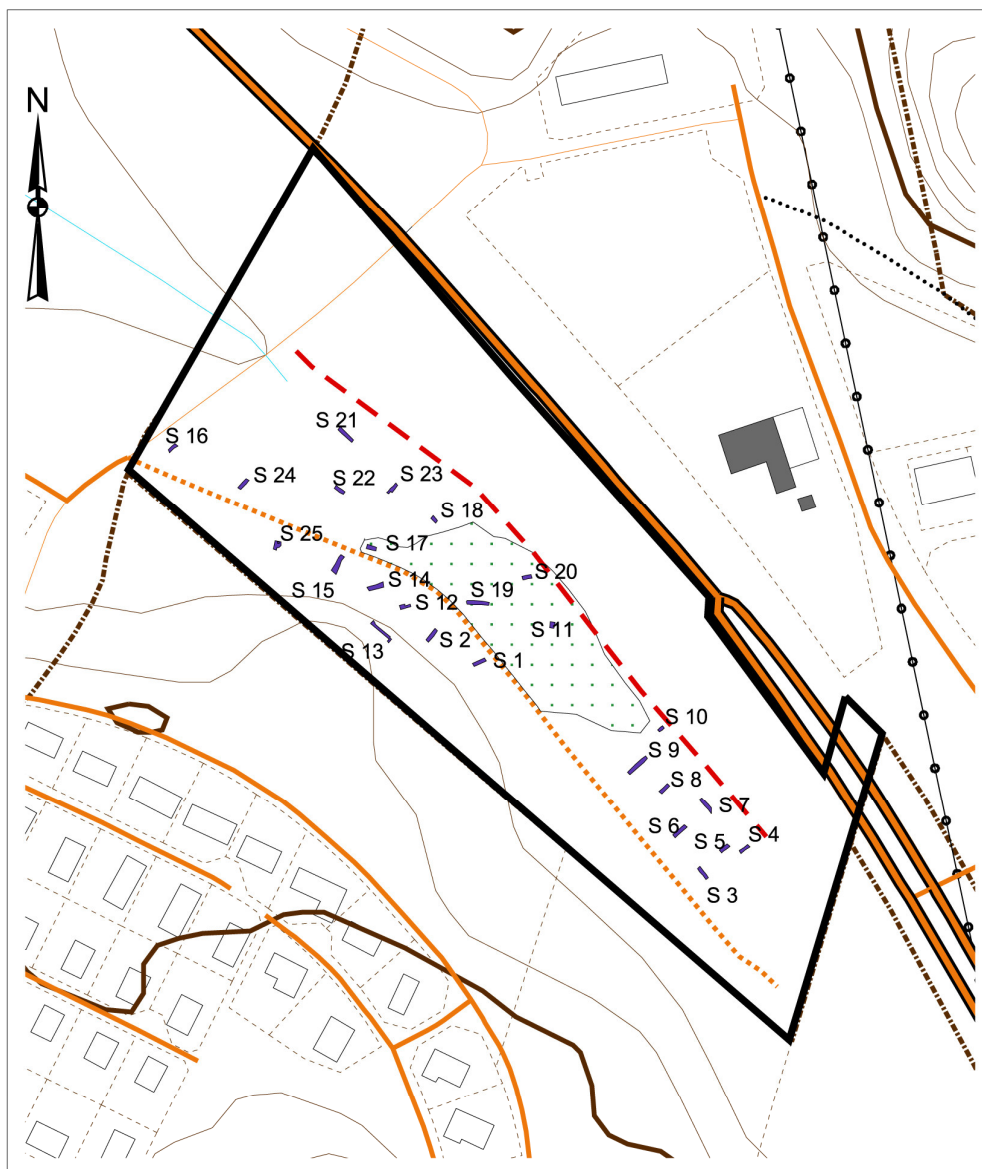
Bilaga 3. Tabell 1. Schaktbeskrivning.

Bilaga 4. Figurer.

Bilaga 1. Utredningsområdet läge Skala 1:10000.



Bilaga 2. Karta över utredningsområdet Skala 1:3000



Bilaga 3. Tabell Schaktbeskrivning.

Schakt	Längd	Bredd	Djup	Matjord	Jordart plan	Anläggningar	Fynd
S 1	5,60 m	1,52 m	0,32 m	Brungrå, starkt humös lerig sand,	Gulbrun, lerig finsand, järnutfällningar,	Dike A 1	Inga
S 2	4,80 m	1,77 m	0,32 m	Gråbrun, starkt humös lerig sand,	Utblekt gulbrun, järnutfällningar,	Dike A 3	Inga
S 3	5,80 m	1,60 m	0,32 m	Gråbrun, starkt humös lerig sand	Blågrå lera	Inga	Inga
S 4	5,10 m	1,50 m	0,32 m	Gråbrun starkt humös lera	Gulbrun lera	Inga	Inga
S 5	4,0 m	1,62 m	0,27 m	Gråbrun starkt humös lera	Brungrå kompakt lera	Inga	Inga
S 6	6,10 m	1,80 m	0,27 m	Brungrå starkt humös lera	Blågrå kompakt lera	Inga	Inga
S 7	7,40 m	1,70 m	0,32 m	Brungrå starkt humös sand	Lätt gråaktig gulbrun lera	Inga	Inga
S 8	4,60 m	1,60 m	0,25 m	Gråbrun starkt humös lera	Blågrå lera	Inga	Inga
S 9	10,10 m	1,80 m	0,19 m	Brungrå starkt humös lera	Blågrå lera	Inga	Dräneringsrör, tegel
S 10	2,40 m	1,52 m	0,50 m	Brungrå starkt humös lera	Blågrå lera	Inga	Inga
S 11	1,70 m	1,76 m	0,65 m	Brungrå starkt humös lera	Blågrå lera	Inga	Inga
S 12	4,60 m	1,14 m	0,36 m	Brungrå starkt humös sand	Beige färgad lätt lerig finsand	Inga	Inga
S 13	11,30 m	1,06 m	0,32 m	Brungrå starkt humös sand	Blek gulbrun finsand	Inga	Inga
S 14	6,10 m	1,64 m	0,29 m	Brungrå starkt humös lerig finsand	Beige färgad finsand, enstaka järnutfällningar	Inga	Inga
S 15	6,90 m	1,76 m	0,32 m	Svartbrun starkt humös finsand	Blek gulbrun finsand	Inga	Inga
S 16	3,60 m	1,68 m	0,36 m	Svartgrå starkt humös lerig silt	Flammig blågrå med fläckar, fyllmassa	Inga	Inga
S 17	2,60 m	1,55 m	0,83 m	Brungrå starkt humös lera, därunder olika lager fyllmassa	Flammig blågrå lera	Inga	Inga
S 18	2,82	1,43 m	0,32	Gråbrun starkt humös lera	Flammig gulbrun lera med blågråa fläckar	Inga	Inga
S 19	8,40 m	1,70 m	0,30 m	Gråbrun starkt humös lera	Blandad fyllmassa	Inga	Inga
S 20	3,90 m	1,52 m	0,53 m	Gråbrun starkt humös lera	Blåaktig grå lera	Inga	Dräneringsrör, tegel
S 21	8,20 m	1,45 m	0,22 m	Gråbrun starkt humös lera	Blågrå lera	Inga	Inga

Schakt	Längd	Bredd	Djup	Matjord	Jordart plan	Anläggningar	Fynd
S 22	4,40 m	1,62 m	0,28 m	Brungrå starkt humös siltig finsand	Gulbrun siltig lera	Inga	Inga
S 23	5,90 m	1,57 m	0,28 m	Gråbrun starkt humös siltig lera	Blågrå lera	Inga	Inga
S 24	5,50 m	1,65 m	0,30 m	Brungrå starkt humös siltig lera	Blågrå lera	Inga	Inga
S 25	4,30 m	2,82 m	0,38 m	Brungrå starkt humös sandig lera	Ljus beige färgad finsand	Mörkfärgning A 2	Inga

Bilaga 4. Figurer.



Figur 1. Översikt Schakt 1.



Figur 2. Profil på norra sidan av schakt 17. Man ser tydlig de olika lager av dumpmassor.

