

# Källdal

Herrestad 47

Arkeologisk slutundersökning/teknisk rapport  
Källdal 4:7, Herrestad socken, Uddevalla kommun

*Annie Johansson*



# Källdal

Herrestad 47

Arkeologisk slutundersökning/teknisk rapport  
Källdal 4:7, Herrestad socken, Uddevalla kommun



Bohusläns museum

RAPPORT 2007:5

ISSN 1650-3368

**Manusförfattare** Annie Johansson

**Layout och grafisk design** Pia Hansson (omslag), Pia Claesson, Gabriella Kalmar (inläga)

**Redigering** Agneta Gustafsson

**Vetenskaplig granskning** Niklas Ytterberg

**Teknisk redigering** Gabriella Kalmar

**Foto på titelsidan** Foto taget av Ulrika Jörnmark Bohusläns museum

**Illustration** Annette Olsson

**Tryck** Märlan, Uddevalla 2007

**Kartor ur allmänt kartmaterial, © Lantmäteriverket medgivande 90.8012**

**Kartor godkända från sekretessynpunkt för spridning** Lantmäteriverket 2007-01-22. Dnr 601-2007/167

**BOHUSLÄNS MUSEUM**

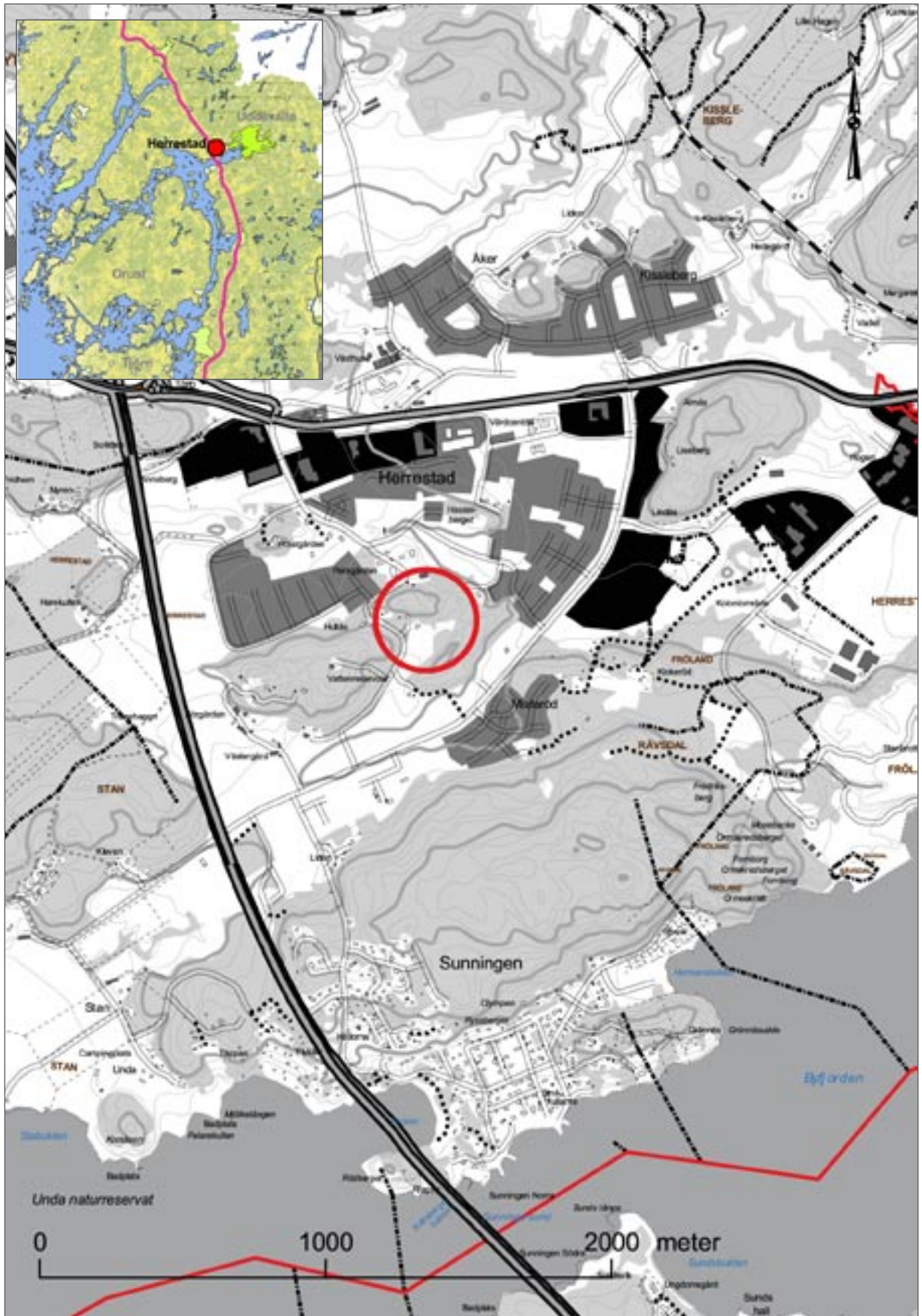
Museigatan 1, Box 403, 451 19 Uddevalla

tel 0522-656500, fax 0522-656505

[www.bohusmus.se](http://www.bohusmus.se)

# Innehåll

SAMMANFATTNING.....	5
BAKGRUND ....	5
LANDSKAPSBILD.....	5
NATURLANDSKAP .....	5
KULTURLANDSKAP .....	6
FORNLÄMNINGSMILJÖ .....	6
METOD OCH GENOMFÖRANDE.....	7
RESULTAT .....	7
YTA A.....	7
<i>Fynd</i> .....	7
<i>Anläggningar</i> .....	7
YTA B.....	8
<i>Anläggningar</i> .....	8
RESULTAT GENTEMOT UNDERSÖKNINGSPLANEN .....	8
SLUTSATSER...	8
REFERENSER	10
OTRYCKTA KÄLLOR .....	10
TEKNISKA OCH ADMINISTRATIVA UPPGIFTER .....	11
FIGURFÖRTECKNING.....	12
BILAGOR.....	12



Figur 1. Utsnitt ur GSD-Fastighetskartan, Uddevalla kommun, med platsen för undersökningen markerad. Skala 1:20 000. Godkänd ur sekretessynpunkt för spridning. Lantmäteriverket 2007-01-22. Dnr 601-2007/167. Inklipp; utsnitt Röda kartan med undersökningsområdet symboliskt markerat.

## Sammanfattning

Bohusläns museum har under april månad 2004, på uppdrag av Uddevalla kommun, utfört en delundersökning av en sedan tidigare delvis undersökt fornlämning, Herrestad 47. Fornlämningen är en boplats vilken är daterad till stenålder samt övergången mellan bronsålder och järnålder. Vid undersökningen 2004 framkom två stolphål, ett dike och en grop samt en svallad, övrig slagen flinta. I och med den utförda arkeologiska undersökningen är fornlämningen nu borttagen i sin helhet.

## Bakgrund

Mellan den 27 och 28 april 2004 genomförde Bohusläns museum en arkeologisk slutundersökning inom fastigheten Källdal 4:7, Herrestad socken, Uddevalla kommun, Västra Götalands län (figur 1). Undersökningen föranleddes av en ny detaljplan, och berörde en sedan tidigare delvis undersökt boplats, Herrestad 47.

Uppdragsgivare och kostnadsansvarig var Uddevalla kommun, enligt Länsstyrelsens beslut 431-59549-2003.

Fornlämningen har vid två tidigare tillfällen undersökts av Riksantikvarieämbetet UV Väst. År 1978 genomfördes en förundersökning och år 1979 en arkeologisk slutundersökning av den östra delen av boplatsen. Boplatsen beräknades vara 3 000 m<sup>2</sup> stor efter utförd förundersökning. I samband med den arkeologiska undersökningen 1979, undersöktes cirka 17 % av denna yta (Weiler 1978 och Dyhlén & Weiler 1982).

## Landskapsbild

### Naturlandskap

Herrestads socken sträcker sig från Byfjorden i söder och vidare norrut upp på Herrestadsfjället. Närmast kusten finns strandängar och skogklädda berg. Innanför dessa ligger idag en av Bohusläns större öppna jordbruksbygder som tidigare utgjordes av ett hedlandskap. Herrestadsfjället som är beläget i norra delen av socknen utgörs av ett stort bergsparti med många småsjöar (Kulturmiljövårdsprogram Uddevalla kommun 2002:85).

Undersökningsområdet var beläget på en höjd av 32–36 m ö.h., i ett öst-västgående pass mellan två skogbeklädda berg. Det utgjordes av en mot söder lätt sluttande moränmark, beväxt med gräs och hallonsnår. Ungefär 40 meter väster om området låg en äldre stengärdesgård. I norr avgränsades undersökningsområdet av en villaträdgård och ett skogbeklätt bergsparti. I söder avgränsades

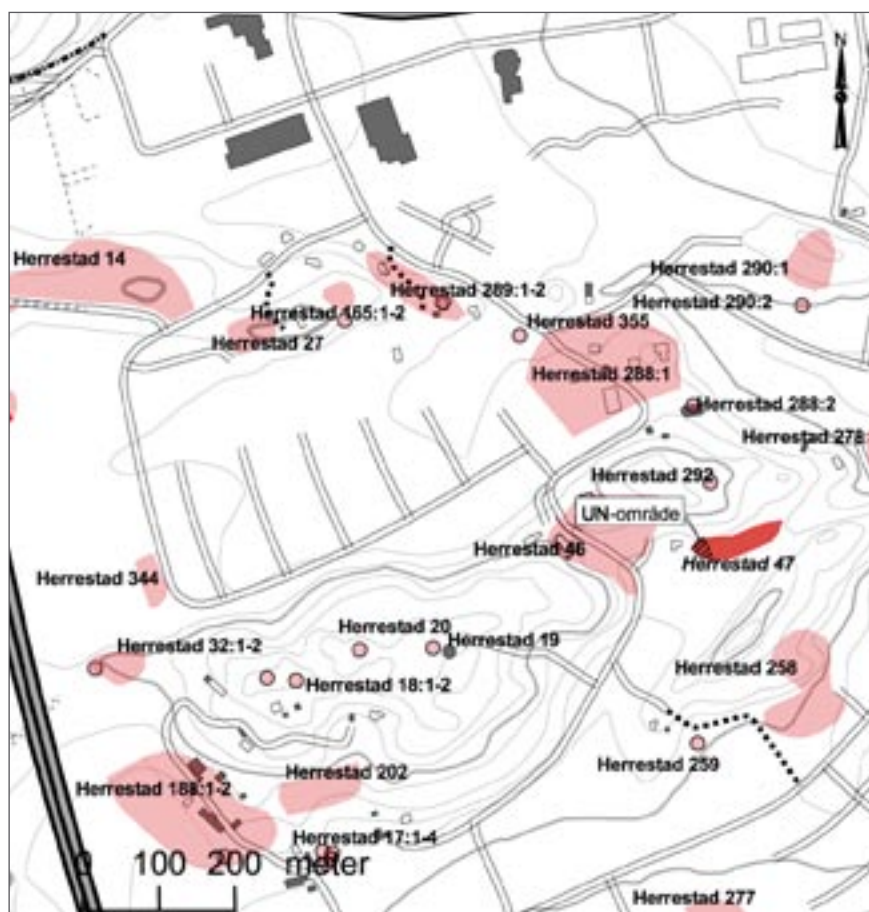
området av jordmassor som troligen lagts upp i samband med undersökningen 1979 och nu bildade en vägbank. I öster avgränsades området av en fastighetsgräns vilken befann sig direkt väster om undersökningsområdet från 1979 (Weiler & Dyhlén 1982).

### Kulturlandskap

Undersökningsområdet samt landskapet i dess omedelbara närhet består till största delen av igenväxande åkermark. Den ekonomiska kartan från 1930-talet visar att undersökningsområdet vid denna tid fortfarande brukades som åker. På senare tid har man bebyggt närområdet med enstaka villor.

### Fornlämningssmiljö

I närheten av Herrestad 47, strax nordväst om Herrestad kyrka, finns ett av Bohusläns största gravfält från järnåldern, Herrestadsgravfältet, Herrestad 14 (Kulturmiljövårdsprogram Uddevalla kommun 2002:86). Därutöver är Herrestad 27 och 165 belägna i dess närhet. Tillsammans kan de möjligtvis ha utgjort



Figur 2. Utsnitt ur GSD Fastighetskartan med platsen för undersökningen och kringliggande fornlämningar markerade. Skala 1:10 000. Godkänd ur sekretessynpunkt för spridning. Lantmäteriverket 2007-01-22. Dnr 601-2007/167

ett enda gravfält. Ungefär 70 meter norr om Herrestad 47, ligger Herrestad 292 vilket är platsen för en nu försvunnen klockstapel. Den revs när det nuvarande kyrktornet byggdes 1849. I närområdet är även ett flertal by-/gårdstomter belägna, som exempelvis Herrestad 290. Cirka 60 meter väster om Herrestad 47 finns ytterligare en stenåldersboplats, Herrestad 46. Där har tjugoåtta flintavslag, en trindyxa, fyra flintspån och två kärnor av flinta påträffats. Enligt Riksantikvarieämbetes fornminnesinventering kan denna boplats höra samman med Herrestad 47 (figur 2).

De tidigare nämnda undersökningarna som utfördes av Riksantikvarieämbetet UV Väst i slutet av 1970-talet, visade att Herrestad 47 utgjordes av en stenåldersboplats, men att det också fanns spår efter en yngre fas (figur 3). Den äldsta boplatsen kunde dateras till slutet av äldre stenåldern, mesolitikum, med hjälp av fyndmaterialet, vilket till största delen bestod av flinta. Till det yngre skedet kunde anläggningar som härdar och en kokgrop knytas. Dessa daterades till övergången mellan brons- och järnålder. Ett mörkare kulturlager påträffades också vilket tolkades som ett kulturlager. Dess utbredning sammanföll inte med förekomsten av slagen flinta (Weiler & Dyhlén 1982).

## Metod och genomförande

Undersökningsområdet var cirka 262 m<sup>2</sup> stort och avbanades i det närmaste totalt. Tre djupschakt drogs i syfte att säkerställa att inga överlagrade lämningar förekom. Den avbanade ytan, lämningar och fynd mättes in digitalt med totalstation. Fotodokumentation utfördes kontinuerligt. Prover för naturvetenskapliga



Figur 3. Tidigare undersökt område 1979. Foto från söder, Ulrika Jörnmark.



Figur 4. Norra delen av undersökningsområdet från söder. Foto: Ulrika Jörnmark.

analyser samlades in. Påträffade anläggningar ritades i plan och profil för att sedan undersökas helt. Tre grävnheter, 1 x 1 meter, grävdes för hand genom lagren, i syfte att undersöka fyndspridningen och dess intensitet.

Området delades in i yta A och yta B, där yta A motsvarade undersökningsområdets södra del medan yta B utgjordes av undersökningsområdets norra del (figur 4 och 6).

## Resultat

### Yta A

Den södra ytan inom undersökningsområdet utgjordes av yta A (figur 6), som var omkring 200 m<sup>2</sup> stor. Under grästorven fanns ett 0,2–0,35 meter tjockt brunt matjordslager och därunder framkom alven som utgjordes av flammig, gulbrun, sandig silt. I den östra delen av yta A såg lagerföljden helt annorlunda ut. Här fanns under grässvålen ett 0,08 meter tjockt gråbrunt lager bestående av sandig lera. Därunder påträffades ett 0,06 meter tjockt lager bestående av brun matjord. Därefter följde ett 0,26 meter tjockt brunsvart lager av siltig sand som var mycket vattensjukt. Alven i sin tur bestod av brunsvart, flammig sand med humösa inslag. Troligen har de dubbla matjordshorisonerna uppstått när man har lagt ut massorna efter den arkeologiska undersökningen år 1979. Det syntes tydligt att man inte hade fyllt igen den undersökta ytan efter undersökningen och höjdskillnaden till det nu aktuella området var markant.

Markytan täcktes av en mängd plogspår, i öst-västlig riktning, vilket visar att området plöjts djupt. På sina ställen fanns också berg i dagen. En delyta lämnades oavbanad på grund av att det där fanns kraftiga stubbar.

Inom yta A togs två grävnheter upp för hand, en i den västra delen (G30), och en i den östra (G71). Båda var fyndtomma.

### Fynd

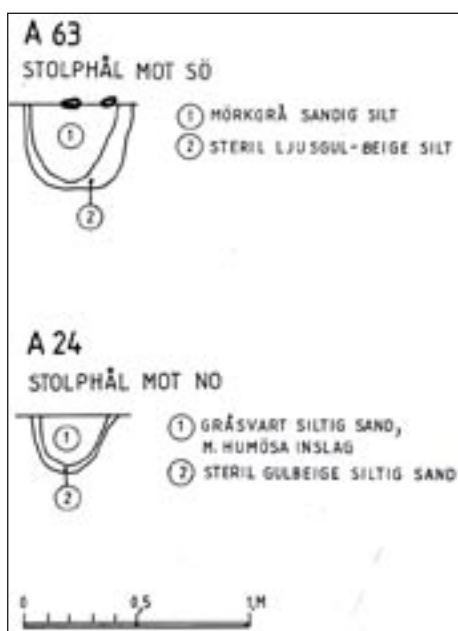
Fyndmaterialet bestod av ett enda fynd. Det var en något svallad och slagen flinta. Fyndet tillvaratogs ej (bilaga 3, tabell 3).

### Anläggningar

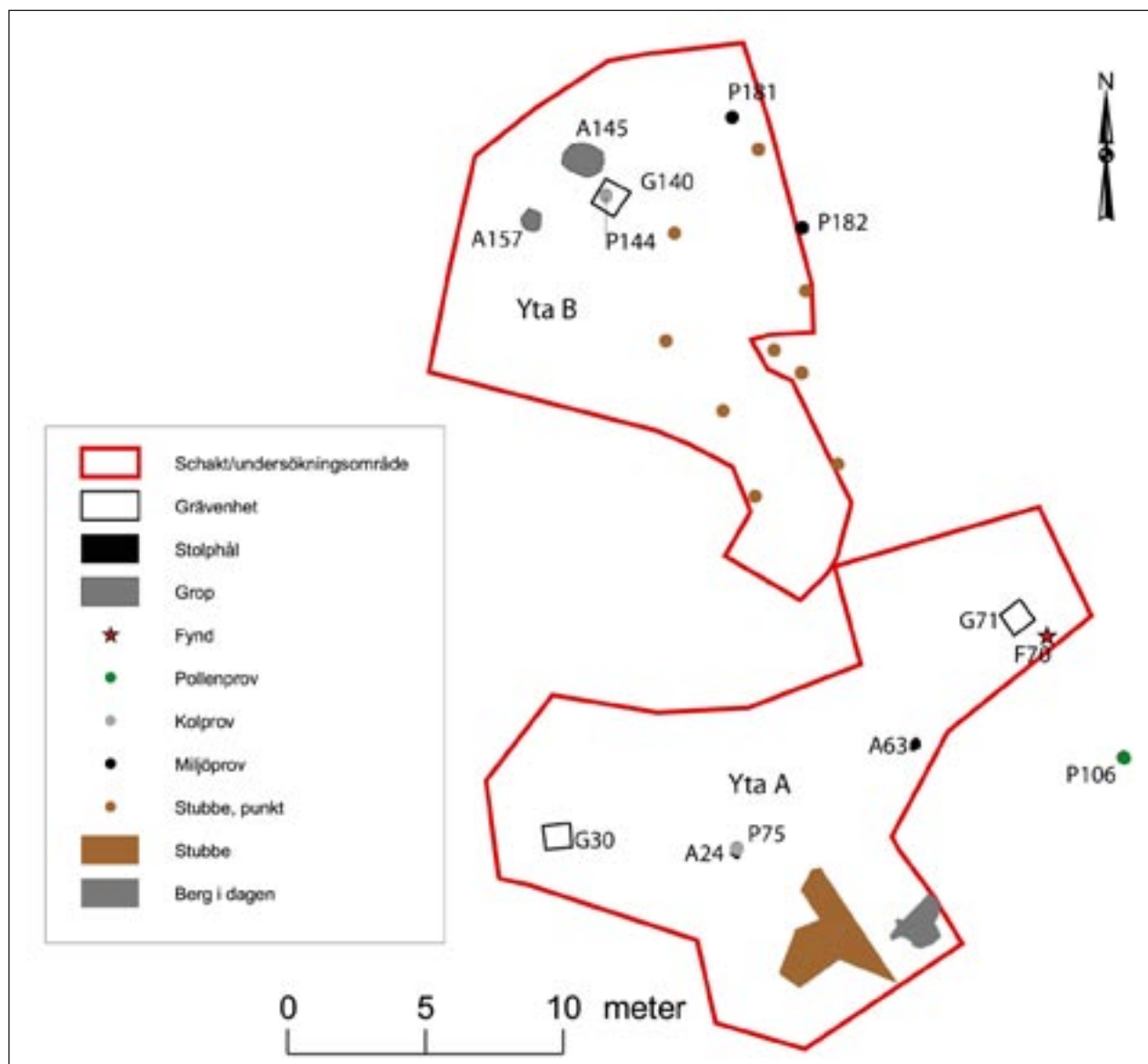
De anläggningar som återfanns inom yta A, var till största delen av sentida karaktär och kan inte konstateras ha något samband med fornlämningen. Anläggningarna utgjordes av ett sentida dike (A3, ej inmätt) samt två stenskodda stolphål (A24 och A63, figur 5) (bilaga 2, tabell 2).

### Yta B

Den norra ytan inom undersökningsområdet kallades för yta B (figur 4 och 6–7) och var omkring 170 m<sup>2</sup> stor. Även denna var gräsbeväxt. Under grässvålen fram-



Figur 5: Profilritningar A24 och A63. Illustration Annette Olsson.



Figur 6: Schaktplan. Skala 1:250.

kom ett 0,15–0,24 meter tjockt brunt matjordslager. Därunder fanns ett 0,2 meter tjockt gråbrunt lager av sandig silt. Alven bestod i huvudsak av flammig, brun och gråbrun sandig silt, med inslag av lera. Inom yta B drogs tre djupschakt, schakt 1–3, för att vidare kontrollera lagerföljden (bilaga 1, tabell 1). Ytterligare en grävenhet togs upp i den norra delen av ytan (G 140). Den centrala delen av yta B lämnades oavbanad, på grund av att stora stubbar stod inom denna del av ytan.

#### Anläggningar

Inom den norra delen av yta B påträffades en grop. Tolkningen är dock något osäker (A145). Anläggningen kan höras samman med de till järnålder daterade lämningar som påträffats vid tidigare utförda undersökningar.



Figur 7: Yta B, undersökningsområdets östra del, från väster. Foto Ulrika Jörnmark/Annie Johansson.

## Övriga iakttagelser

Det så kallade kulturlagret som iaktogs i samband med 1979 års arkeologiska undersökning kunde iakttagas även vid detta tillfälle. Lagret var 0,2 meter tjockt och förekom enbart inom yta B. Det var inte fyndförande och det är tveksamt om det är ett kulturlager. Snarare är det fråga om ett naturligt svämlager eller dylikt. Ett jordprov för makroanalys samlades in för att kunna säkerställa om lagret var naturligt avsatt eller ej. Analysresultaten har dock förkommit och därmed kan detta ej redovisas.

## Resultat gentemot undersökningsplanen

Undersökningen syftade till att undersöka den resterande delen av fornlämning Herrestad 47, som kvarstod efter de arkeologiska undersökningarna vilka utfördes i slutet av 1970-talet. De anläggningar som påträffades dokumenterades och borttogs. Därmed kan den aktuella fornlämningen anses vara avlägsnad.

## Slutsatser

De anläggningar som påträffades var till största delen av järnålderskaraktär. Resultatet av den arkeologiska undersökningen gjorde det tydligt att boplatsens centrala delar låg längre österut.

Den efter 1979 års undersökning resterande delen av fornlämningen, Herrestad 47 är i och med denna arkeologiska undersökning i sin helhet borttagen och dokumenterad. Bohusläns museum har därmed inget att erinra mot det planerade arbetsföretaget.

## Referenser

*Kulturmiljöårsprogram Uddevalla kommun*. 2002. Kultur och Bibliotek, Uddevalla kommun. Mediaprint Uddevalla AB. Uddevalla.

Dyhlén & Weiler 1982. *Fornlämning 47, boplats. Källdal 4:7 m fl, Herrestad socken, Uddevalla kommun, Bohuslän*. UV Väst Rapport 1982:31.

Weiler, E. 1979. *Provundersökning av område för planerad skola. Källdal 4:7 m fl, Herrestad socken, Bohuslän*. UV Väst rapport 1979.

Otryckta källor

Bohusläns museums antikvarisk-topografiska arkiv

## Tekniska och administrativa uppgifter

Lst dnr:	431-59549-2003
BM dnr:	485/03 K
BM pnr:	1219
Intrasisprojekt:	-
Fornlämningsnr:	47
Län:	Västra Götalands län
Kommun:	Uddevalla
Socken:	Herrestad
Fastighet:	Källdal 4:7
Ek. karta:	8153
Läge:	X 6475800 Y 1267817, Z 32-36 m ö h
Koordinatsystem:	RT 90
Höjdsystem:	RH 70
Uppdragsgivare:	Uddevalla kommun, Tekniska kontoret, 451 81 Uddevalla
Ansvarig institution:	Bohusläns museum
Projektledare:	Annie Johansson
Fältpersonal:	Annie Johansson och Ulrika Jörnmark
Konsulter:	Bröderna Carlsons Entreprenad AB
Fältarbetstid:	2004-04-27–2004-04-28
Arkeologtimmar:	32
Undersökt yta:	262 m <sup>2</sup>
Arkiv:	Bohusläns museums arkiv
Fynd:	Ej tillvarataget

## Figurförteckning

Figur 1. Utsnitt ur GSD-Fastighetskartan, Uddevalla kommun, med platsen för undersökningen markerad. Skala 1:20 000. Godkänd ur sekretessynpunkt för spridning. Lantmäteriverket 2007-01-22. Dnr 601-2007/167. Inklipp; utsnitt Röda kartan med undersökningsområdet symboliskt markerat.

Figur 2. Utsnitt ur fastighetskartan, blad xx Xxxxxxx, med undersökningsområdet markerat. Skala 1:10 000. Kartor ur allmänt kartmaterial, © Lantmäteriverket, 801 82 Gävle. Dnr L1999/3. Godkänd från sekretessynpunkt för spridning. Lantmäteriverket 200x-xx-xx. Dnr 601-200x/xxx

Figur 3. Tidigare undersökt område 1979. Foto Ulrika Jörnmark.

Figur 4. Norra delen av undersökningsområdet från söder. Foto Ulrika Jörnmark.

Figur 5: Schaktplan. Skala 1:250.

Figur 6: Yta B, undersökningsområdets östra del, från väster. Foto Ulrika Jörnmark/Annie Johansson

## Bilagor

Bilaga 1. Tabell 1. Schaktbeskrivning.

Bilaga 2. Tabell 2. Anläggningbeskrivning.

Bilaga 3. Tabell 3. Fyndtabell.

Bilaga 4. Tabell 4. Grävnhetsbeskrivning.

# BILAGA 1

Tabell 1. Schaktbeskrivning av djupschakt inom yta B.

Schaktnr	Längd (m)	Bredd (m)	Djup (m)	Lagerbeskrivning	Anläggning J/N	Fynd J/N	Kommentar
1	3	1,5	0,64	0,14 m brun matjord, 0,3 m gråbrun, sandblandad silt med humösa inslag, 0,2 m gråbeige silt, berg	N	N	Djupschakt
2	1,2	1,2	0,6	0,16 m brungul, sandblandad silt, 0,3 m gråbrun, sandblandad silt med humösa inslag	N	N	Djupschakt Schaktet var helt vattenfyllt vid dokumentationen
3	3	1,4	0,95 som djupast	0,2-0,3 m brun matjord, 0,04-0,15 m gulbrun sand, 0,18-0,25 m gråbrun, siltig sand	N	N	Djupschakt Sanden under matjorden är troligen påförd

## BILAGA 2

Tabell 2. Anläggningsbeskrivning

Anläggningsnr	Typ	Form (i plan)	Djup (m)	Fyllning	Fynd J/N	Kommentar
A3	Dike	7x0,46-0,98 m (V-Ö)	0,4	Flammig. Gulbrun silt med inslag av grå lera.	N	Sentida
A24	Stolphål	0,4 m Ø	0,22	Gråbrun, siltig sand med humösa inslag.	N	Stenskott Ett kol prov taget (PK75)
A63	Stolphål	0,4x0,38 m (V-Ö)	0,2	Gråbrun, siltig sand med humösa inslag	N	Stenskott
A145	Grop	1,3x1,04 m (N-S)	0,22	Gråbrun, siltig sand. Homogen	N	Något osäker, groppen har plan botten, möjligen förhistorisk

## BILAGA 3

Tabell 3. Fyndtabell

Fyndnr	Sakord	Material	Antal	Vikt (g)	Fyndomständighet	Kommentar
1	Avslag	Flinta	1		Funnen vid schaktning	Något svallad. Ej tillvaratagen

## BILAGA 4

Tabell 4. Grävnhetsbeskrivning

Grävnhets	Område	Storlek (m)	Djup (m)	Lagerbeskrivning	Anläggning J/N	Fynd J/N	Kommentar
G30	A	1x1	0,1	Torv, brun humus, gråbrun siltig sand.	N	N	
G71	A	1x1	0,08	Torv, brun humus, gråbrun siltig sand.	N	N	
G140	B	1x1	0,2	Humus, sandig silt.	N	N	1PK 144