

VARUUTVÄXLING PÅ SYDVÄSTRA TJÖRNKUSTEN

Staffan von Arbin

Rapport 2007:43



# VARUUTVÄXLING PÅ SYDVÄSTRA TJÖRNKUSTEN

Arkeologisk utredning

Vattenområde inom Koholmen 1:11 och 1:200,  
Klädesholmens socken, Tjörns kommun

Staffan von Arbin

Rapport 2007:43



BOHUSLÄNS MUSEUM



# VARUUTVÄXLING PÅ SYDVÄSTRA TJÖRNKUSTEN

Arkeologisk utredning

Vattenområde inom Koholmen 1:1 och 1:200

Klädesholmens socken, Tjörns kommun

**BOHUSLÄNS MUSEUM**

RAPPORT 2007:43

ISSN 1650-3368

Författare Staffan von Arbin

Layout, grafisk form och teknisk redigering Gabriella Kalmar

Omslagsbild Foto taget av Staffan von Arbin. Fotot visar utredningsområdet mot väster.

Tryck TH tryck, Uddevalla 2007

Kartor ur allmänt kartmaterial, © Lantmäteriverket medgivande 90.8012

Kartor godkända från sekretessynpunkt för spridning Lantmäteriverket 2007-08-16. Dnr 601-2007/1420

BOHUSLÄNS MUSEUM

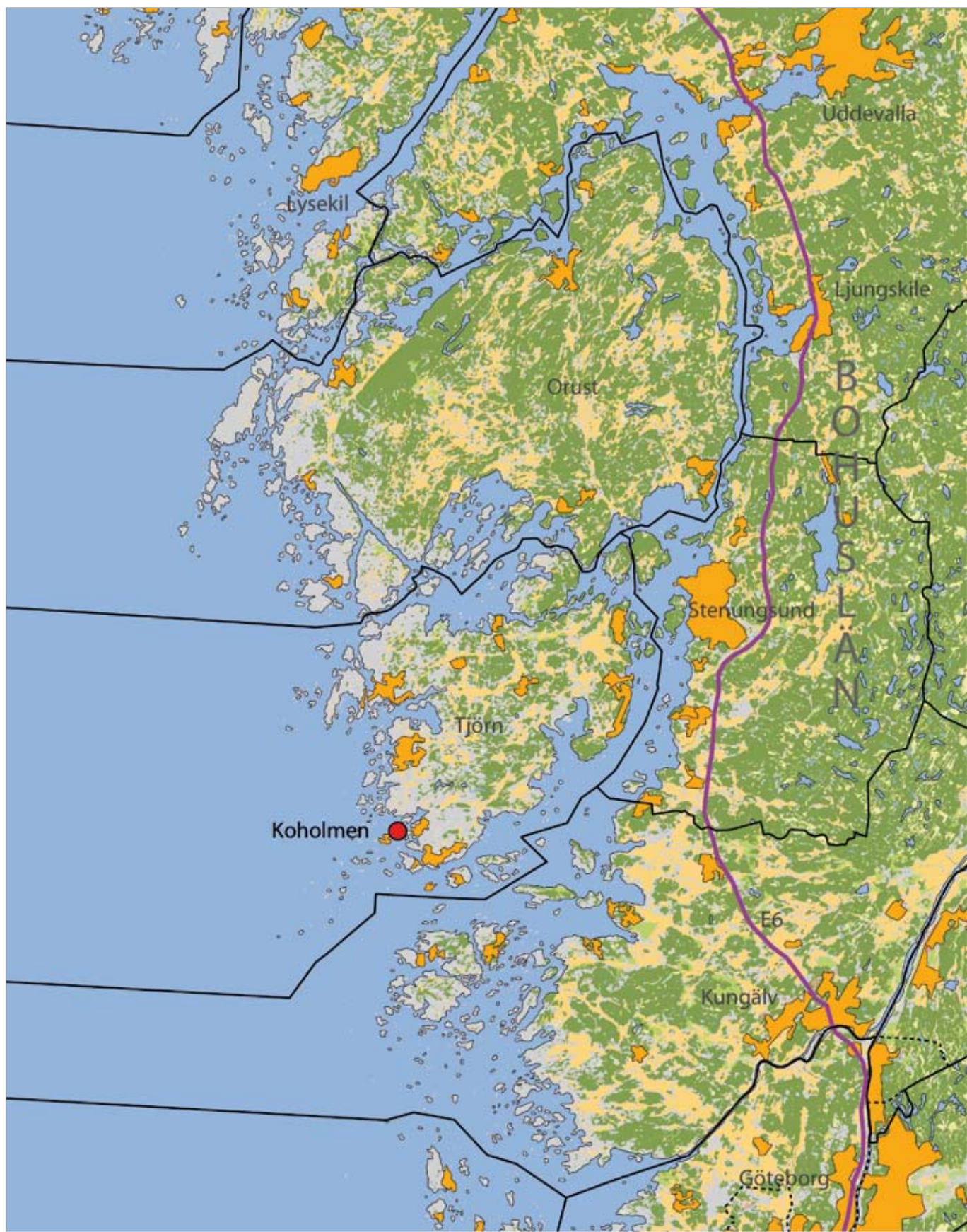
Museigatan 1, Box 403, 451 19 Uddevalla

tel 0522-656500, fax 0522-656505

[www.bohusmus.se](http://www.bohusmus.se)

## **INNEHÅLL**

<b>SAMMANFATTNING</b> .....	5
<b>BAKGRUND</b> .....	5
<b>SYFTE</b> .....	5
<b>LANDSKAPSBILD</b> .....	5
Natur- och kulturlandskap .....	5
Fornlämningsmiljö .....	7
Historiskt källmaterial .....	8
<b>DET ARKEOLOGISKA FÄLTARBETET</b> .....	9
Metod och genomförande .....	9
Resultat .....	9
<b>MATERIALETS POTENTIAL</b> .....	10
<b>SLUTSATSER SAMT ÅTGÄRDSFÖRSLAG</b> .....	13
<b>REFERENSER</b> .....	14
Litteratur .....	14
<b>TEKNISKA OCH ADMINISTRATIVA UPPGIFTER</b> .....	15
<b>FIGURFÖRTECKNING</b> .....	16
<b>BILAGOR</b> .....	16



Figur 1. Utsnitt ur GSD-Röda kartan/Fastighetskartan med platsen för utredningen markerad. Godkänd ur sekretessynpunkt för spridning. Lantmäteriverket 2007-08-16. Dnr 601-2007/1420.

## SAMMANFATTNING

Bohusläns museum har med anledning av förslag till ny detaljplan för del av fastigheterna Koholmen 1:1 och 1:200 i Klädesholmens socken, Tjörns kommun, utfört en undervattensarkeologisk utredning. Den nya detaljplanen skall möjliggöra uppförandet av en hotellanläggning på pålat träddäck vilket innebär utflyttning av befintliga flytbryggor. Utredningen resulterade i att en tidigare okänd fornlämning i form av en barlastplats registrerades. Dessutom påträffades lämningen efter en mindre klinkbyggd båt. Den senare bedöms dock vara yngre än 100 år och utgör därför inte fornlämning. Enligt Bohusläns museums bedömning kommer planerade exploateringar endast påverka den nyupptäckta fornlämningen marginellt. En rekommendation är dock att utplaceringen av förankringsvikter till flytbryggorna görs under antikvarisk kontroll för att begränsa ingreppen i densamma.

## BAKGRUND

Bohusläns museum utförde under perioden 30–31 maj 2007 en arkeologisk utredning av ett vattenområde i anslutning till skäret Danmark, beläget nordväst om Klädesholmen i Tjörns kommun (figur 1). Utredningen utfördes med anledning av att en ny detaljplan skall upprättas över det aktuella området (figur 2 och 3). Den nya detaljplanen skall göra det möjligt att uppföra en hotellanläggning på pålat träddäck i anslutning till restaurangen Salt & Sill. Arbetsföretaget kommer bland annat att medföra att befintliga flytbryggor måste flyttas ett tiotal meter åt sydost. Uppdragsgivare för den arkeologiska utredningen var Donald Hermansson, Myggenäs. Staffan von Arbin vid Bohusläns museum var projekt- och rapportansvarig och fungerade också som fältarbetsledare.

## SYFTE

Syftet med den arkeologiska utredningen var att fastställa om tidigare okända forn- och kulturlämningar förekommer inom det aktuella detaljplaneområdet. Resultatet av utredningen är tänkt att fungera som ett planeringsunderlag för såväl länsstyrelse som exploatör, i syfte att begränsa arbetsföretagets påverkan på kulturmiljön.

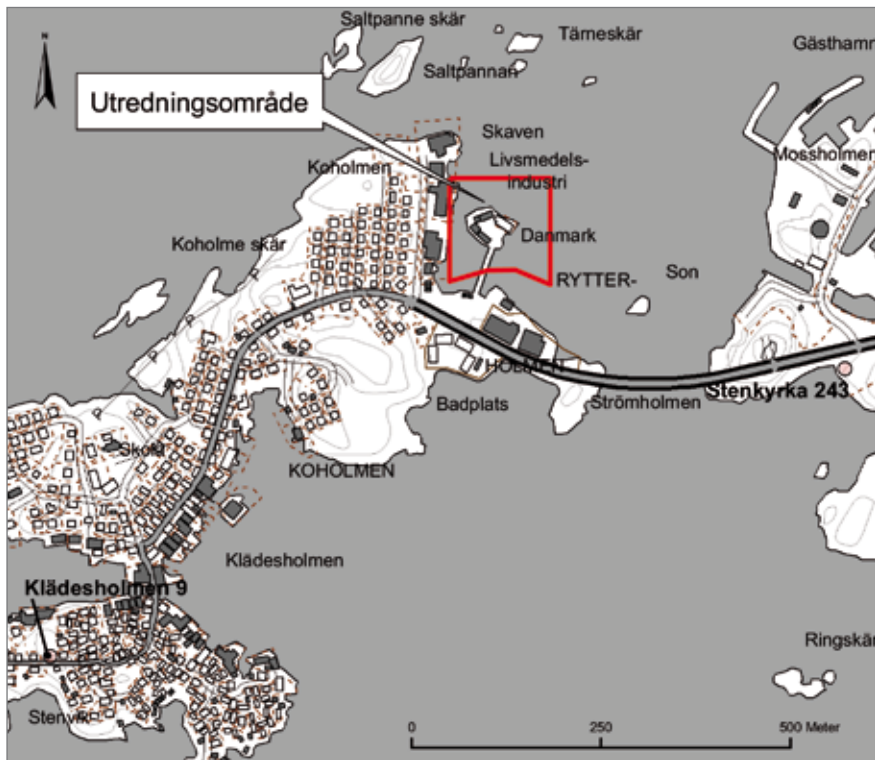
## LANDSKAPSBILD

### Natur- och kulturlandskap

Klädesholmen, som är ett gammalt kronofiskeläge, är beläget på den sydvästra



Figur 2. Utsnitt ur GSD-Fastighetskartan med platsen för utredningen markerad. Skala 1:20 000. Godkänd ur sekretessynpunkt för spridning. Lantmäteriverket 2007-08-16. Dnr 601-2007/1420.



Figur 3. Översikt över utredningsområdet med närliggande fornlämningar markerade. Skala 1:10 000. Godkänd ur sekretessynpunkt för spridning. Lantmäteriverket 2007-08-16. Dnr 601-2007/1420.

delen av Tjörn. Samhället omfattar egentligen två öar – Klädesholmen i söder och Koholmen i norr. Båda öarna rymmer en välbevarad och för Bohuslän karakteristisk trähusbebyggelse. Samhället förbinds med Tjörnlandet genom en vägbro. Planområdet är beläget på den nordöstra delen av Koholmen och består av det lilla skäret Danmark med närmast angränsande vattenområden. På skäret, som gjorts landfast genom en anlagd stenpir, finns en restaurang och ett tiotal sjöbodrar. Det omgivande vattenområdet nyttjas som marina för fritidsbåtar, och den intilliggande bebyggelsen domineras av industrilokaler och magasinsbyggnader för konservindustrin.

## Fornlämningssmiljö

Det finns förhållandevis få registrerade forn- och kulturlämningar i Klädesholmens omedelbara närhet. Den enda registrerade lämningen på Klädesholmen är en sentida ristning (Klädesholmen 9). Koholmen saknar helt registrerade lämningar. Den lämningstyp som förekommer mest frekvent i det aktuella skärgårdsutsnittet är sjömärken av sten, på bohuslänska kallade *vardar* eller *valar*. Inom Klädesholmens socken har närmare 30 sådana sjömärken registreras. Därutöver finns sex registrerade döingerösen, ett par tomtningar samt en skåre för säl- eller fågeljakt.

## HISTORISKT KÄLLMATERIAL

Det äldsta omnämmandet av bosättning på Klädesholmen går tillbaka till år 1594 då ön omtalas som "en gammel fiskeleye" av Jens Nilssøn (Nielsen 1885:196). Nilssøn, som vid denna tid var biskop i Oslo, besökte Klädesholmen under en av sina visitationsresor. Uttalandet bör inte nödvändigtvis tolkas som att kontinuerlig bosättning funnits på platsen sedan slutet av 1500-talet. Tvärtom tyder det faktum att orten inte finns upptagen i en extraskattemantalslängd från år 1610 på att fiskeläget då var övergivet sedan ett antal år tillbaka. Troligt är därför att det gamla "fiskeleye" som Nilssøn nämner var ett säsongsfiskeläge, kopplat till det stora sillfisket under senare delen av 1500-talet (jfr Pettersson 2001:84).

Fast bosättning på Klädesholmen kan beläggas först från och med år 1645. Från detta år finns en detaljerad skattelängd, den så kallade kopskattelängden, vilken upptar tre strandsittarfamiljer på ön (Pettersson 1953:136). År 1697 hade de skattebetalande strandsittarna ökat till fyra (Pettersson 1953:147). Under loppet av 1700- och 1800-talet växte både befolkning och bebyggelse kraftigt, och år 1835 bodde nästan 300 personer på Klädesholmen (Westerlind 1982:42). Bosättningen verkar ha varit koncentrerad till Klädesholmen medan Koholmen tycks ha saknat bostadsbebyggelse långt in på 1800-talet. På en karta över Koholmen från år 1860 finns bara kyrkan och några sjöbodar utmärkta (Pettersson 1953:181f). Den ordnade bebyggelsestruktur som idag karakteriserar Koholmen är ett resultat av den byggnadsplan som år 1880 upprättades för ön (Westerlind 1982:42).

Klädesholmens befolkning har i alla tider haft fiske och fiskeberedning som huvudsakliga sysselsättningar. Under lång tid – från 1700-talet och fram till 1900-talets början – bedrevs också lotsverksamhet på orten (Danielsson & Hammar 1977:92f; Westerlind 1982:42ff). Under 1700-talets stora sillfiskeperiod uppfördes flera stora sillsalterier och trankokerier både på Klädesholmen och på Koholmen. Då sillen återigen gick till på 1800-talet fanns inte mindre än 30 rederier med sillförarbåtar, vilka seglade runt Sveriges kuster och sålde sill. Efter sillens tillbakagång livnärde sig öborna på saltning, spillångaberedning och storbackefiske. Under Första världskriget minskade dessa näringar kraftigt, men på 1920-talet fick fisket återigen ett uppsving. Samtidigt grundades den första konserverfabriken vilken snart kom att följas av flera. Omkring 1950 fanns nära 150 yrkesfiskare och 25 konserverfabriker på ön (Westerlind 1982:42ff).

Vattenområdet vid Klädesholmen förefaller att tidigt ha brukats som hamn. På ett av de tidigaste sjökorten över Västkusten, holländaren Goeyvaert Willemsens *Caerte vande Oost ende West Zee* från år 1594 (figur 4), finns orten utmärkt med en ankarsymbol. Förutom den skyddade bassängen mel-

lan Klädesholmen och Koholmen, vilken endast kunde nyttjas av mindre fartyg, tycks särskilt bukten på Klädesholmens sydöstra sida ha använts som hamn och ankarplats. På en akvarell, utförd av Justus F. Wennberg år 1794, syns ett tiotal två- och tremastade fartyg som ligger för ankar just i detta område. Målningen är gjord mitt under 1700-talets stora sillrush, och möjligen är det stora antalet fartyg i hamnen därför inte helt representativt.



Figur 4. Utsnitt ur Caerte vande Oost ende West Zee (1594) visande Marstrand ("Maesterlant") och sydvästra Tjörnkusten. Vid Klädesholmen, som kallas "Clefsholm" på kartan, finns en ankarsymbol utritad. Notera att norr är nedåt på kartan! Efter Pettersson 1974.

## DET ARKEOLOGISKA FÄLTARBETET

### Metod och genomförande

Det arkeologiska fältarbetet innefattade okulär besiktning samt sticksondering inom berörda bottenavsnitt. Några provgropar grävdes således inte. Allt dykarbete utfördes med livlina och dyktelefon i enlighet med Arbetsmiljöverkets föreskrifter gällande yrkesmässig dykning (AFS 1993:57) och den dykpraxis som sedan flera år tillbaka tillämpas vid Bohusläns museum.

### Resultat

Vattendjupet inom området uppgår maximalt till cirka 14 meter och bottenstratet utgörs till övervägande del av mjuka sediment. I viken väster om

skäret Danmark är sedimentmäktigheten betydande. Detta, i kombination med att bottnen här är kraftigt bevuxen med ålgräs, gjorde utredningsarbetet inom denna del av planområdet besvärligt. Öster och söder om Danmark är sedimentationen inte lika omfattande, vilket sannolikt hänger samman med strömförhållandena i området. Berggrunden ligger här ytligt och mindre bergsryggar höjer sig på flera ställen över bottnen.

Sydost om Danmark påträffades flera större koncentrationer med barlaststen (A1–A5). Dessa koncentrationer består antingen av för området geologiskt avvikande bergarter såsom krita och flinta eller av väl avgränsade större stensamlingar innehållande stenar med liknande fraktion (figur 5). Även mellan koncentrationerna observerades spridda barlastförekomster, dels i form av barlastgrus och flinta, dels i form av enstaka större stenar. Fornlämningen har hjälpligt kunnat avgränsas mot nord och nordost, men sträcker sig av allt att döma både söder och sydost om detaljplaneområdet. I väster utgör skäret Danmark en naturlig avgränsning (figur 6). Den del av fornlämningen som ligger inom detaljplaneområdet beräknas uppgå till cirka 3 000 kvadratmeter.

Åldern på lämningen kan i dagsläget inte preciseras närmare än till medeltid–nyare tid, även om fynd av keramik och tegel i anslutning till en av barlastkoncentrationerna (A1) eventuellt skulle kunna peka mot 1600-tal. Även om dateringen av fynden skulle visa sig stämma är det osäkert om den är representativ för fornlämningen som helhet. Mängden barlast talar för att området utnyttjats för barlastdumpning vid upprepade tillfällen. Det är dock för närvarande oklart om den registrerade barlastplatsen är ett resultat av ett kortvarigt men intensivt brukande, eller om nyttjandet av platsen har sträckt sig över en längre tidsperiod.

Vid utredningen påträffades också lämningen efter en mindre klinkbyggd båt (A6). Denna bedöms dock vara yngre än 100 år och utgör således inte någon forn lämning. Det kulturhistoriska värdet hos lämningen bedöms som tämligen begränsat. Samtliga anläggningar som framkom vid den arkeologiska utredningen finns redovisade i figur 7.

## MATERIALETS POTENTIAL

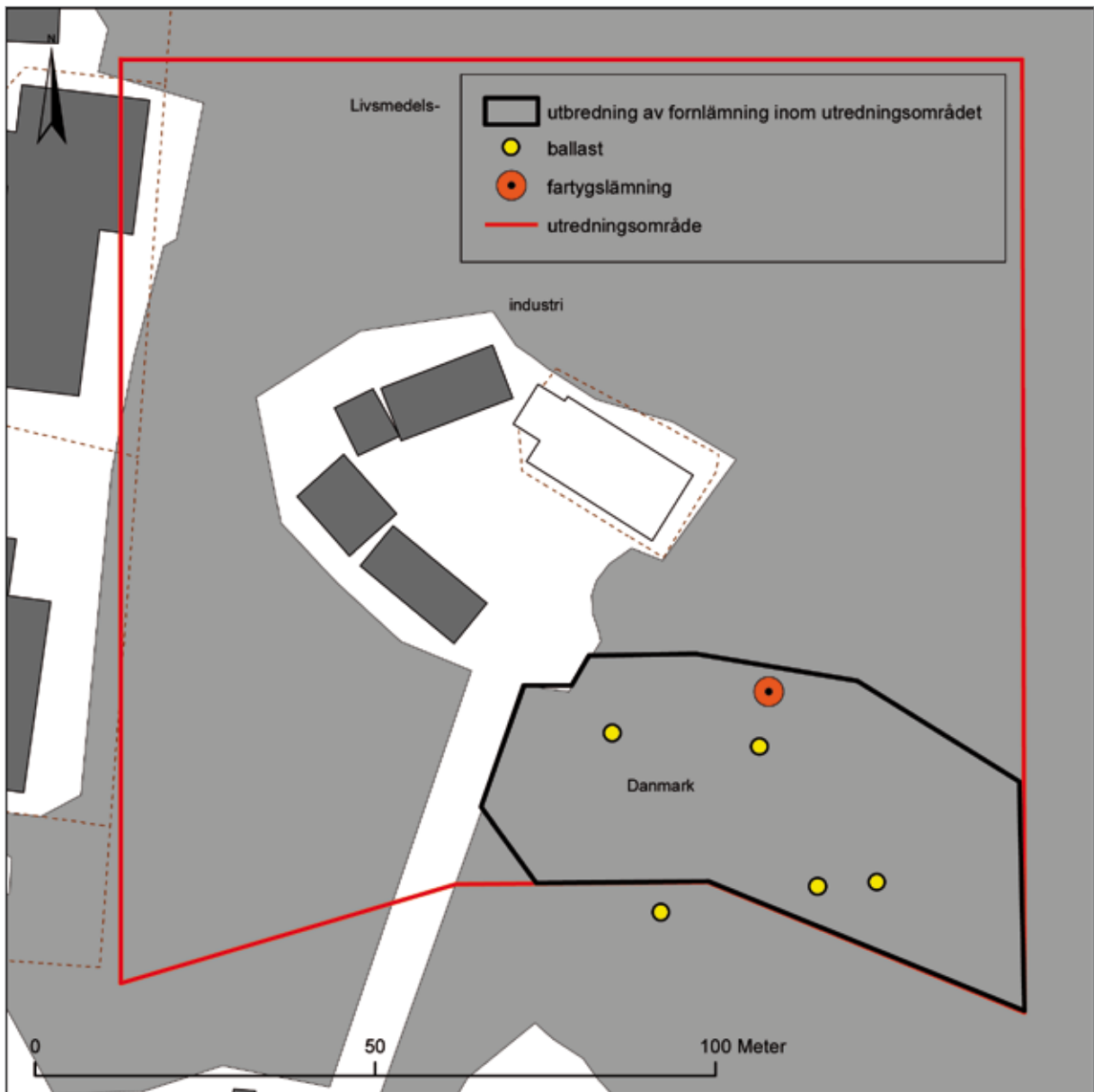
Mängden barlast visar som nämnts att det aktuella området utnyttjats återkommande för barlastdumpning. Detta tyder på att någon form av varuutväxling ägt rum på platsen – barlastade fartyg har ankrat i området för att där ta ombord last av något slag. Vad för slags last det har varit frågan om är i dagsläget inte känt. Även om sill och andra fiskprodukter givetvis ligger nära till hands med tanke på Klädesholmens ekonomiska historia, kan man också tänka sig handel med ett agrart överskott från Tjörns inland under de



*Figur 5. En av de fem urskiljbara barlastkoncentrationerna, A4. Foto: Staffan von Arbin, Bohusläns museum.*



*Figur 6. Utredningsområdet mot nordväst. Den nyupptäckta barlastplatsen ligger inom bildens vänstra hälft. Foto: Staffan von Arbin, Bohusläns museum.*



Figur 7. Utsnitt ur GSD-Fastighetskartan, blad 7A 6j, med utredningsområdet samt inmätta anläggningar markerade. Skala 1:1 000. Godkänd ur sekretessynpunkt för spridning. Lantmäteriverket 2007-08-16. Dnr 601-2007/1420.

perioder ett sådant funnits. Genom ett fördjupat källstudium skulle det kanske vara möjligt att få fram mer preciserade upplysningar om den handelsverksamhet som bedrivits i området. Ett sådant studium har dock legat utanför ramen för föreliggande rapport.

En möjlighet är att skäret Danmark har fungerat som en typ av lastage- eller upplagsplats för de varor som skeppades ut från området. Faktum är att denna hypotes finner visst stöd i ortnamnsforskningen. *Danmark* eller *Dannemark* förekommer som namn på flera holmar och skär utmed Bohus-

kusten, och namnformen brukar förklaras med att danska skutor haft något med platserna att göra (se Ekenvall 1992:192). Mot bakgrund av utredningens resultat skulle det vara intressant att studera en del av dessa platser lite närmare. Kunskapen om omlastningsplatser av detta slag är mycket begränsad, åtminstone när vi rör oss utanför de etablerade sjöfartsstäderna. Vi vet *att* de har funnits men har dålig kunskap om var de har legat och hur frekvent de har förekommit. Vi känner inte heller närmare till hur verksamheten vid dessa platser varit organiserad.

Barlast är som framgått ett viktigt indicium på varuutväxling och handel under segelsjöfartens dagar. Ibland kan det till och med vara den enda existerande vittnesbörden om att handelsaktiviteter ägt rum i ett område. Som regel erbjuder stenmaterialet goda möjligheter till petrografiska bestämmningar, vilket kan ge en fingervisning om materialets geografiska ursprung. Barlastmaterial kan därmed brukas för att rekonstruera äldre handelstrader. Trots denna potential är barlast och barlasthantering ett mycket lite uppmärksammat forskningsfält, och behovet av grundforskning är därför stort (se t.ex. Westerdahl 1989:110ff).

## SLUTSATSER SAMT ÅTGÄRDSFÖRSLAG

Det pålade trädäcket för hotellanläggningen kommer enligt det aktuella detaljplaneförslaget att uppföras i utkanten av den nyupptäckta fornlämningen. Enligt Bohusläns museums bedömning kommer arbetsföretaget att medföra en mycket begränsad påverkan på densamma. Bohusläns museum anser mot denna bakgrund att trädäcket kan uppföras utan ytterligare antikvariska insatser. Skulle däckets planerade utformning och/eller placering förändras kan dock den antikvariska bedömningen komma att revideras.

När det gäller utflyttningen av befintliga flytbryggor så kommer denna med största sannolikhet att innebära att förankringsvikter förläggs inom fornlämningen. Bohusläns museum anser att denna påverkan är acceptabel från kulturmiljövårdssynpunkt, men att lämpliga åtgärder ändå bör vidtas för att vikterna inte skall skada de registrerade anläggningarna. Museet rekommenderar därför att utplaceringen av vikterna sker under antikvarisk kontroll. Tillstånd för den planerade exploateringen söks hos länsstyrelsen.

## REFERENSER

### Litteratur

Danielsson, R. & Hammar, L.-E. 1977. *Tjörns kommun. Kulturhistorisk undersökning*. Länsmuseet Uddevalla.

Ekenvall, V. 1992. *Ortnamnen i Göteborgs och Bohus län. VII. Ortnamnen i Tjörns härad. Dialekt-, ortnamns och folkminnesarkivet i Göteborg*. Göteborg.

Nielsen, Y., 1885. *Biskop Jens Nilssøns visitatsbøger og reiseoptegnelser 1574–1597*. Kristiania.

Pettersson, J. 1953. *Den svenska Skagerrakkustens fiskebebyggelse. En etnologisk studie*. Lund.

Pettersson, J. 1974. *Skeppet med guldvaggan. En kulturhistorisk studie från 1700-talets Tjörn*. Malung.

Pettersson, J. 2001. *Skärgårdsbebyggelsen i Bohuslän under norska tiden. Särskilt kring 1500-talets sillperiod*. Stockevik.

Westerdahl, C. 1989. *Norrlandsleden I. Källor till det maritima kulturlandskapet. En handbok i marinarkeologisk inventering*. Arkiv för norrländsk hembygdsforskning XXIV 1988–89. Härnösand.

Westerlind, A.M. 1982. *Kustorter i Göteborgs och Bohus län. Tjörns kommun*. Byggforskningsrådet & Länsstyrelsen i Göteborgs och Bohus län.

**TEKNISKA OCH ADMINISTRATIVA UPPGIFTER**

<b>Lst dnr:</b>	Ej beslut
<b>BM dnr:</b>	NOK 322-2007
<b>BM pnr:</b>	B207
<b>Län:</b>	Västra Götalands län
<b>Kommun:</b>	Tjörn
<b>Socken:</b>	Klädesholmen
<b>Fastighet:</b>	Del av Koholmen 1:1, 1:200
<b>Ek. karta:</b>	7A 6j
<b>Läge:</b>	X 6433000, Y 1248100
<b>Meter över havet:</b>	-14-0
<b>Koordinatsystem:</b>	RT 90, 2,5 gon V
<b>Höjdsystem:</b>	RH 70
<b>Uppdragsgivare:</b>	Donald Hermansson
<b>Ansvarig institution:</b>	Bohusläns museum
<b>Projektledare:</b>	Staffan von Arbin
<b>Fältpersonal:</b>	Staffan von Arbin, Thomas Bergstrand
<b>Fältarbetstid:</b>	30-31/5 2007
<b>Arkeologtimmar i fält:</b>	32
<b>Undersökt yta:</b>	13 000 m <sup>2</sup>
<b>Arkiv:</b>	Bohusläns museums arkiv
<b>Fynd:</b>	Inga fynd omhändertogs

## FIGURFÖRTECKNING

*Figur 1. Utsnitt ur GSD-Röda kartan/Fastighetskartan med platsen för utredningen markerad. Godkänd ur sekretessynpunkt för spridning. Lantmäteriverket 2007-08-16. Dnr 601-2007/1420.*

*Figur 2. Utsnitt ur GSD-Fastighetskartan med platsen för utredningen markerad. Skala 1:20 000. Godkänd ur sekretessynpunkt för spridning. Lantmäteriverket 2007-08-16. Dnr 601-2007/1420.*

*Figur 3. Översikt över utredningsområdet med närliggande fornlämningar markerade. Skala 1:10 000. Godkänd ur sekretessynpunkt för spridning. Lantmäteriverket 2007-08-16. Dnr 601-2007/1420.*

*Figur 4. Utsnitt ur Caerte vande Oost ende West Zee (1594) visande Marstrand ("Maesterlant") och sydvästra Tjörnkusten. Vid Klädesholmen, som kallas "Cleefsholm" på kartan, finns en ankarsymbol utritad. Notera att norr är nedåt på kartan! Efter Pettersson 1974.*

*Figur 5. En av de fem urskiljbara barlastkoncentrationerna, A4. Foto: Staffan von Arbin, Bohusläns museum.*

*Figur 6. Utredningsområdet mot nordväst. Den nyupptäckta barlastplatsen ligger inom bildens vänstra hälft. Foto: Staffan von Arbin, Bohusläns museum.*

*Figur 7. Utsnitt ur GSD-Fastighetskartan, blad 7A 6j, med utredningsområdet samt inmätta anläggningar markerade. Skala 1:1 000. Godkänd ur sekretessynpunkt för spridning. Lantmäteriverket 2007-08-16. Dnr 601-2007/1420.*

## BILAGOR

### BILAGA 1. Anläggningsbeskrivning

## BILAGA 1. Anläggningsbeskrivning

Anl. nr	Anläggningstyp	Beskrivning
A1	Barlastkoncentration	Barlastkoncentration, oregelbunden, uppskattningsvis ca 30 m <sup>2</sup> stor, bestående av ca 0,1-0,15 m stora kritstenar med enstaka inslag av flinta. Vattendjupet är ca 1 m.
A2	Barlastkoncentration	Barlasthög, oval, 7 x 4 m stor och 0,5 m hög, bestående av ca 0,1-0,3 m stora stenar i bergart. Vattendjupet är ca 3 m.
A3	Barlastkoncentration	Barlasthög, oval, 4,6 x 3,2 m stor och 0,7 m hög, bestående av 0,03-0,3 m stora stenar i bergart. Vattendjupet är 10,5 m.
A4	Barlastkoncentration	Barlasthög, till formen rund, 5-5,7 m i diameter och 0,5 m hög, bestående av ca 0,03-0,3 m stora stenar i bergart. Vattendjupet är 11,6 m.
A5	Barlastkoncentration	Barlastkoncentration, oregelbunden, uppskattningsvis ca 25 m <sup>2</sup> stor, bestående av svallad sten i grusstorlek. Vattendjupet är ca 7-8 m.
A6	Fartygslämning	Fartygslämning, 5 m lång och 1,5 m bred, efter motoriserad träbåt byggd på klink. Lämningen är kraftigt nedbruten. Vattendjupet är ca 8 m.





## VARUUTVÄXLING PÅ SYDVÄSTRA TJÖRNKUSTEN

Staffan von Arbin

Rapport 2007:43