

PUBLIK ARKEOLOGI PÅ BOHUSLÄNS MUSEUM

Gabriella Kalmar och Linnea Nordell

Rapport 2007:42



PUBLIK ARKEOLOGI PÅ BOHUSLÄNS MUSEUM

EN RAPPORT ÖVER AKTIVITETER 2006

Gabriella Kalmar och Linnea Nordell

Rapport 2007:42



BOHUSLÄNS MUSEUM

PUBLIK ARKEOLOGI PÅ BOHUSLÄNS MUSEUM

EN RAPPORT ÖVER AKTIVITETER 2006

BOHUSLÄNS MUSEUM
RAPPORT 2007:42

ISSN 1650-3368

Författare Gabriella Kalmar och Linnea Nordell

Layout, grafisk form och teknisk redigering Gabriella Kalmar

Omslagsbild Foto taget av Anders Westberg. Fotot visar en av de vandringer som gjordes under Arkeologidagen 2006

Övriga foton Ulrica Wallin samt Anders Westberg

Tryck TH tryck, Uddevalla 2007

Kartor ur allmänt kartmaterial, © Lantmäteriverket medgivande 90.8012

BOHUSLÄNS MUSEUM

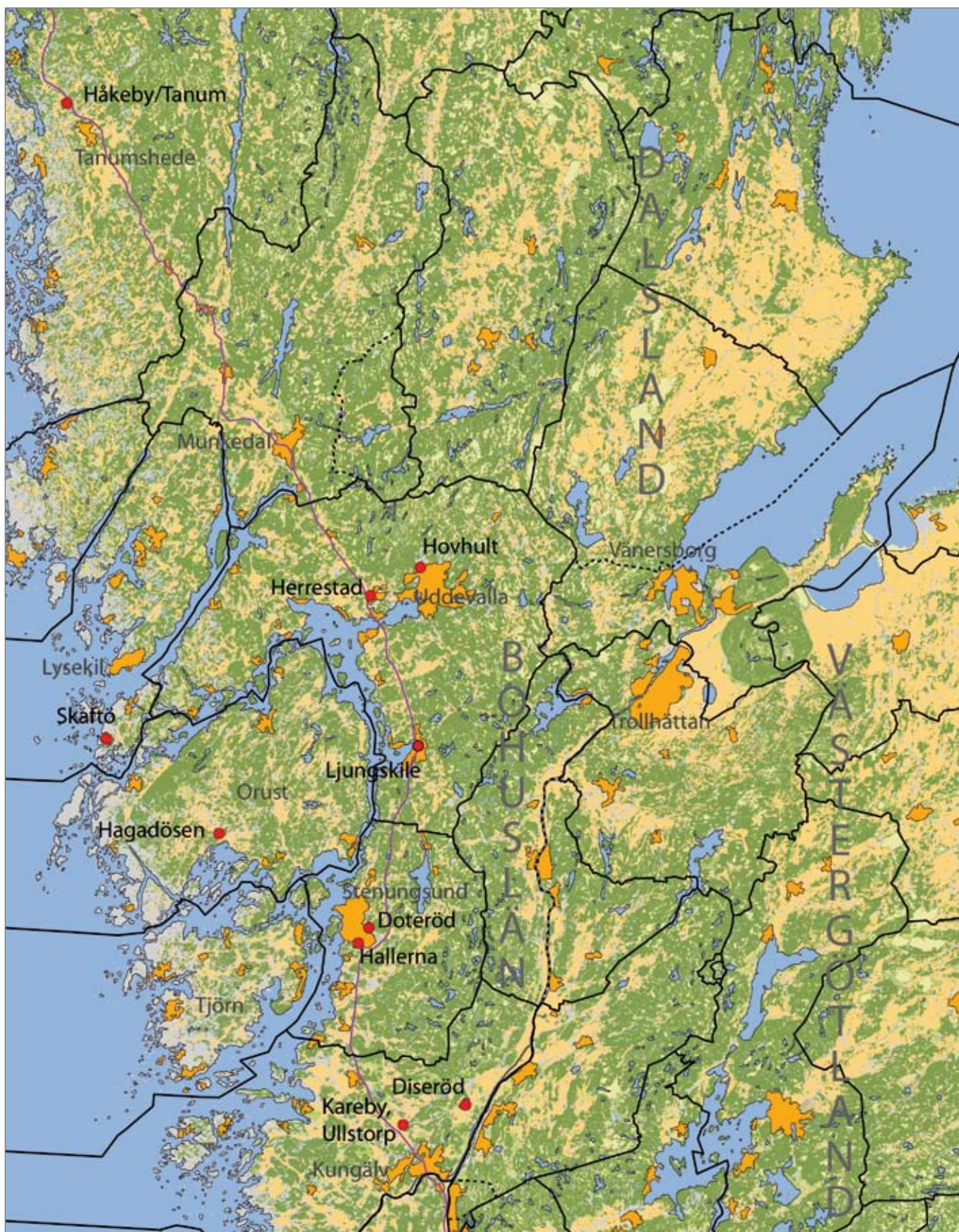
Museigatan 1, Box 403, 451 19 Uddevalla

tel 0522-656500, fax 0522-656505

www.bohusmus.se

INNEHÅLL

INLEDNING.....	5
HISTORIEN RUNT HUSKNUTEN - KULTURMILJÖVANDRINGAR UNDER VÅREN 2006	5
Vandringarna.....	7
Tankar kring Historien runt husknuten.....	8
ARKEOLOGILEKTION FÖR GYMNASIEKLASS	10
UTBILDNING FÖR MÄKLARE	11
ARKEOLOGIDAGEN	12
Stenungsund	13
Ljungskile.....	13
Tanumshede	14
ÖVRIGA AKTIVITETER	14
Föredrag och artiklar	14
<i>MusArk</i>	14
<i>Artikel i Flyktiga Förbindelser</i>	15
Digitala media.....	15
<i>Ullstorp</i>	15
Museipedagogik	15
<i>Diseröd</i>	15
<i>Rekvisitainventering</i>	16
REFERENSER	18



Utsnitt ur GSD-Röda kartan/Fastighetskartan med de platser i Bohuslän där publika aktiviteter genomförts under 2006 markerade

INLEDNING

Under 2006 genomfördes ett antal publika arkeologiska aktiviteter på Bohusläns museum. Somliga var fortsättningar på tidigare projekt, andra var helt nya. En del finansierades externt medan andra bekostades av Bohusläns museum. Föreliggande skrift presenterar kortfattat de insatser som genomförts. Vi hoppas med denna avrapportering kunna stimulera och inspirera såväl oss själva som andra till att fortsätta och vidareutveckla det kulturmiljöpedagogiska arbetet och den publika arkeologin på landets museer!

Följande antikvarier har deltagit i en eller flera av de beskrivna aktiviteterna:

Staffan von Arbin, marinarkeolog

Thomas Bergstrand, marinarkeolog

Elisabeth Corsander, etnolog och museipedagog

Ulrika Jörnmark, arkeolog med museipedagogisk bakgrund

Gabriella Kalmar, arkeolog med museipedagogisk bakgrund

Barbro Lindh, arkeolog och osteolog

Ingela Lundin, arkeolog ansvarig för de arkeologiska samlingarna

Karin Lundmark, konstvetare och museipedagog

Linnea Nordell, arkeolog med museipedagogisk bakgrund

Oscar Ortman, arkeolog och doktorand

Christina Toreld, arkeolog med museipedagogisk bakgrund

Jan Uddén, biolog och museipedagog

Niklas Ytterberg, arkeolog

Mattias Öbrink, arkeolog med museipedagogisk bakgrund

HISTORIEN RUNT HUSKNUTEN – KULTURMILJÖVANDRINGAR UNDER VÅREN 2006

Under våren 2006 kunde Bohusläns museum erbjuda skolprogrammet Historien runt husknuten till grundskolorna i Bohuslän. Året innan hade Bohusläns museum sökt medel från Statens kulturråd (KUR) till att utveckla musei- och kulturmiljöpedagogiken. En del av den summa som erhöles avsattes till att genomföra ett pedagogiskt program utanför museets väggar, med inriktning på arkeologi och kulturhistoria. Sedan några år tillbaka saknar Bohusläns museum en museipedagog med arkeologi och förhistoria som kompetensområde. Detta har lett till att skolorna inte längre kan boka skolprogram om arkeologi. Med KUR-medlens hjälp önskade museet utveckla en aktivitet som tar avstamp i kulturmiljön, som tillgodoser skolornas önskemål om kunskapsförmedling kring förhistoria och som reflekterar Bohusläns museums omfattande verksamhet på olika håll i landskapet.

Två av museets antikvarier med arkeologisk och/eller museipedagogisk kompetens tog med skolklasser på en vandring bland fornlämningar och kulturhistoriska lämningar i den egna närmiljön. Syftet med vandringen var att väcka intresset för för- och kulturhistoria i hemtrakterna och att komplettera och konkretisera den kunskap som inhämtas i den ordinarie undervisningen. Eleverna stimulerades att ställa egna frågor och att komma med egna berättelser om händelser och platser i närområdet.





Totalt genomfördes under 2006 tio vandringar à två timmar vardera. Vandringarna var kostnadsfria för skolan och rekommenderades för elever från årskurs 3 och uppåt. Inbjudan skickades till alla grundskolor i Bohuslän, och vi har strävat efter att få en så jämn geografisk fördelning av anmälningarna som möjligt. Inbjudan gick ut i januari 2006 och platserna var fullbokade inom tre veckors tid. Ännu i mars och april ringde intresserade skolor.

Vandringar bokades av Kyrkenorums skola och Stenungsundsskolans särskola i Stenungsunds kommun, Västerskolan, Hovhultsskolan och Hällebergsskolan i Uddevalla kommun, Skaftö skola i Lysekils kommun, Tvet skola i Orust kommun och Kareby skola i Kungälv kommun. Sammanlagt deltog 200 elever från årskurs 3-9. Vid varje vandring medföljde dessutom minst två lärare samt i förekommande fall assistenter och föräldrar.

Intresset för vandringarna har varit störst i Uddevalla kommun och kringliggande kommuner. Detta beror på att Uddevallaskolorna är vana vid att utnyttja Bohusläns museums olika skolprogram och raskt tar till sig informationen i utskicket från museet. Flera av de skolor som hörde av sig från andra delar av Bohuslän, berättade att det tagit lång tid innan utskicket nått de berörda lärarna.

På grund av skolornas egna önskemål och det faktum att vandringarna kräver snöfri mark, förlades aktiviteterna till april och maj månad. Inför vandringarna lämnade varje skola önskemål om vad vandringen skulle kunna innehålla. Vanligast var önskemål om arkeologi och forntid, hur man hittar en fornlämning och hur arkeologerna arbetar. Även specialönskemål som marinarkeologi förekom, vilket resulterade i att Bohusläns museums marinarkeologer kopplades in för att genomföra en vandring.

Varje vandring (förberedelser och utförande) tog två arbetsdagar i anspråk. Projektadministration, resekostnader och kopieringskostnader tillkom.

Vandringarna

Vid bokningstillfället fick skolorna ange särskilda intresseområden och vilken inriktning de ville att vandringen skulle ha. De flesta skolor ville ha inriktning mot arkeologi och fornlämningar, med undantag för två skolor. I samband med uppstarten av projektet hade de antikvarier som var intresserade av att medverka anmält sig. När vandringarna fördelades lades vikt vid att matcha antikvariernas kompetensområden med de medverkande skolornas placering och önskemål.

Historien runt husknuten har letts och administrerats av Linnea Nordell. Gabriella Kalmar har varit delaktig i delar av administrationen. Varje deltagande antikvarie har ansvarat för framtagande av material, förberedelser och genomförande av den egna vandringen.

Kyrkenorumsskolan och Särskolan/Stenungsundsskolan vandrade bland fornlämningarna i Doteröd. För Kyrkenorumsskolans del var egentligen Hallerna inplanerat, men planerna fick ändras på grund av omfattande byggnations- och sprängningsarbeten. Med på vandringen var Barbro Lindh och Linnea Nordell, båda har medverkat i undersökningar i närområdet. Barbro höll dessutom i ett specialtema om osteologi med koppling till ett gravfält.

Särskoleeleverna vandrade med Gabriella Kalmar och Linnea Nordell. Båda har även deltagit i arkeologiska undersökningar i närområdet.

Hällebergsskolan i Ljungskile upptäckte fornlämnings- och kulturmiljön i Lyckorna tillsammans med Ulrika Jörnmark och Linnea Nordell. En del elever tog senare med sig familjen ut på samma vandring.

Hovhultsskolan var intresserade av torplämningar och hur folk levde på 1700- och 1800-talet. De vandrade bland gamla gårdar, torpgrunder och odlingsrösen på Bulids skjutfält tillsammans med Elisabeth Corsander och Linnea Nordell. Ulrica Wallin från Vestro Gothia-projektet (ett internetbaserat läromedel och spel) var med och dokumenterade vandringen.

Västerskolan besökte fornlämningarna i Herrestad med Gabriella Kalmar



och Oscar Ortman (som i många år arbetat både arkeologiskt och pedagogiskt i området).

Skaftö skola fick lära sig mycket om det medeltida Skaftövraket och marinarkologi, samt en hel del om landfornlämningar också. Ledare var Staffan von Arbin och Thomas Bergstrand som har undersökt Skaftövraket.

Tvet skola på Orust ville besöka Hagadösen och fick dessutom lära sig om den "okända" stenkammargraven strax intill. Ledare var Christina Toreld och Gabriella Kalmar.

Kareby skola besökte fornlämningar i närområdet och fick dessutom pröva på att kula. Christina Toreld och Linnea Nordell ledde vandringen. Christina berättade om de nyligen avslutade undersökningarna i Ullstorp och ledde övningarna i lockropsmetoden kulning.

Tankar kring Historien runt husknuten

Under hösten 2006 samlades de antikvarier, som varit mest aktiva i projektet, för att utvärdera Historien runt husknuten och fundera på hur aktiviteten kunde utvecklas i framtiden.

Alla var överens om att formen för aktiviteten, en tvåtimmarsvandring ledd av två antikvarier, var ett bra sätt att arbeta på. Man hann lära känna

varandra i gruppen och även de barn som var blyga i början hann bli varma i kläderna och vågade prata eller ställa frågor. I flera grupper bidrog så gott som alla elever med en kommentar eller fråga under vandringens lopp. För antikvarien är det ett stöd att inte vara ensam ledare för gruppen. Kommer man av sig finns det alltid någon som kan plocka upp tråden. Samspelet mellan de båda antikvarierna gör att aktiviteten får formen av ett samtal, som alla kan delta i, istället för en lektion eller en monolog. Under vandringarna har vi använt oss av en fråga-svara-teknik, som innebär att ledaren ställer frågor som eleverna svarar på. Detta öppnar för en dialog, men innebär också att eleverna repeterar sådant som de läst och lärt sig om i klassrummet.

Vid bemanningen av de olika vandringarna lades det vikt vid att matcha antikvariernas olika kunskaps- och intresseområden med platserna och önskemålen från skolorna. Detta kan renodlas mycket mer i framtiden och man bör också tänka på att försöka få en god personodynamik i sammansättningen av ledarna. Man kan också välja ett ledarpar där den ena har rollen som "allmän" arkeolog/museipedagog och den andra har rollen som expert.

Historien runt husknuten planerades tidigt under 2006 för att bättre passa med skolans tidsplanering och för att boka upptagna arkeologer och museipedagoger i god tid. Detta fungerade bra, och det är viktigt att alltid ha denna goda framförhållning i samarbetet med skolorna. Vi har tidigare konstaterat att det är mycket svårt att kombinera arkeologisk undersökningsverksamhet och handläggning med långsiktigt planerade pedagogiska insatser. För projektdeltagarna (som normalt inte arbetar med museipedagogik) blev april och maj mycket stressiga månader för att få all verksamhet att gå runt. För att komma runt detta problem bör man tidigt på planeringsstadiet avsätta den tid som aktivt ska läggas på programmet.

Det var inga problem att hitta intressanta forn- och kulturmiljöer i närheten av de aktuella skolorna. Det är att föredra att få arbeta med miljöer som man redan är förtrogen med, till exempel för att man genomfört undersökningar där. Det blev dock stressigt när vi med kort varsel tvingades byta miljö i Stenungsund, på grund av omfattande sprängnings- och byggnadsarbeten.

Att ha med rekvisita, som fynd, kopior av fynd, bilder och musikinstrument var ett mycket bra komplement som ledde samtalet vidare. Att ta fram mer rekvisita är något att satsa på inför framtida arrangemang. Uppskattat var också att ta med något specialinslag, som till exempel en kurs i kulning eller vad man kan lära sig av gamla skelett.

För att få en kontinuitet i kulturmiljöpedagogiken vore det optimala att avsätta en tjänst för detta. Tillfälliga insatser och utvecklingsprojekt är viktiga, men det måste finnas möjlighet för skolorna att löpande få tillgång till kulturmiljöpedagogik, inte bara när det finns särskilt avsatta medel.

Historien runt husknuten fortsätter med aktiviteter under vår och höst 2007. Någon fortsättning efter det att KUR-medlen är förbrukade, vid årsskiftet 2007/2008, är inte planerad.

ARKEOLOGILEKTION FÖR GYMNASIEKLASS

Under våren 2006 mottog dåvarande verksamhetsledaren för uppdragsarkeologi, Pia Claesson, ett e-postmeddelande från Kristofer Törnell, en lärare vid Uddevalla gymnasieskola. Han hade ett antal elever som läste historia C på Öppna programmet och i det sammanhanget bland annat ville lära sig mer om arkeologi. I målen för kursen står det att eleverna skall känna till lite allmänt om arkeologi och källkritiska principer inom arkeologin. Eleverna hade tidigare besökt Bohusläns museums arkiv med Eva Göransson, ansvarig för bildarkivet.

Syftet med lektionen var i övrigt att få lite inspiration från personer utanför skolan och sådana som är experter på ämnet.

Den 12 maj 2006 genomfördes en två timmars lektion som leddes av Gabriella Kalmar. Under lektionen behandlades arkeologi – från handläggning till utgrävning och avslutades med en halvtimme i fyndtvätt och magasin med Ingela Lundin. Den första delen tog omkring en timme och en kvart i anspråk. Denna genomfördes med hjälp av en power point-presentation och den undervisande arkeologen berättade om ett arkeologiskt ärendes gång från besiktning till slutundersökning. Eleverna fick fråga och diskutera kring det de hörde och såg.

Förutom bilderna visades också ett urval rapporter eleverna kunde titta i själva. Ingen kostnad togs ut för arrangemanget, utan det finansierades med hjälp av bidrag från Statens Kulturråd.

Under sensommaren kontaktades Kristofer Törnell för att höra hur eleverna upplevt dagen. Enligt Kristofer Törnell tyckte eleverna att det var roligt att komma på besök och han tror att besöket motsvarade deras förväntningar på ett bra sätt. Han skriver också: "Med det upplägget som var tror jag att det var lagom långt. Det som var bra var att ni tog upp exempel på utgrävningar." Naturligtvis bör framtida utvärderingar göras i samband med lektionstillfället.

Kristofer Törnell ville gärna komma med en ny klass våren 2007. Han efterlyser då en ännu tydligare diskussion kring källkritiska principer och problem inom arkeologin. Han undrar också om vi har något förslag på hur man skulle kunna utveckla samarbetet mer? Besök på utgrävning, någon text om grunderna i arkeologi? Kanske kan man utnyttja två tillfällen? Ett skulle då vara inomhus med det bildspel som användes sist och ett sedan i fält. En tänkbar vidareutveckling är att försöka se över den "berättelse"

som finns, förkorta den och öka tiden för diskussion. På så vis skulle det finnas ett tydligare utrymme för den källkritiska diskussionen.

UTBILDNING FÖR MÄKLARE

Under våren 2006 fick Niklas Ytterberg en förfrågan från en mäklare om en kurs kring fornlämningar och hanteringen av dem vid fastighetsförsäljning. Uppdraget att utforma samt hålla kursen gavs till Gabriella Kalmar. Eftersom kursen var tänkt att innehålla en hel del om kulturmiljövård ombads ett flertal personer att granska det kompendium som kursen skulle utgå ifrån. Anledningen till att ett kompendium skapades var dels för att mäklargruppen skulle få en kortfattad handledning att titta i framöver, dels att vi ville ge ordentlig valuta för de pengar kursen kostade mäklarna.

Kompendietexten granskades av en referensgrupp som fick komma med synpunkter på texten, upplägget och innehållet.

Beställningen gjordes av Peter Johansson, Svensk fastighetsförmedling i Stenungsund. Det slutgiltiga priset för kursen var 3 500:- exklusive moms. Kursen hölls den 29/11 i drygt två timmar inklusive en fika och kort bensträckare. Vi hade trott att kursen skulle ta ytterligare en timme. Det hela visade sig dock gå snabbare och de fem mäklarna var ganska stressade. Kursen leddes av Gabriella Kalmar, Linnea Nordell var med dels som expertis på området (handläggning) samt för att notera hur mäklarna tycktes uppfatta kursen.

De allmänna iakttagelser Linnea gjorde var att gruppen ansåg att de inte hade några förkunskaper i ämnet och ville börja från början. Vid kurs-tillfället fick gruppen information om kulturminneslagen med mera bland annat med hjälp av aktuella exempel. Ett ämne som togs upp var handeln med fornfynd. På det här viset kunde gruppen relatera till saker de sett, hört eller läst i media.

Ett flertal frågor dök upp under kursens gång, bland annat frågan om vad ett riksintresse är och vad det kan innehålla samt vad en fornlämning är och vad som händer om man hittar en fornlämning.

Just avsnittet om vad en fornlämning är och vilka fornlämningskategorier som finns var mycket uppskattat. Det blev många frågor kring fornlämningarna - hur de ser ut, vad de ligger, naturliga processer som påverkar fornlämningarna och så vidare. Gabriella exemplifierade vissa fornlämningskategorier med mycket välkända fornlämningar, som Ales stenar.

Inför nästa gång en kurs ska hållas följer här också ett antal förslag på förbättringar. Bland annat fanns från mäklarnas sida önskemål om en byggnadsantikvarisk kurs. Detta önskemål har också framförts till den byggnadsantikvariska avdelningen. I framtiden tyckte både mäklargruppen och vi

att det kunde vara lämpligt med en kombinerad kurs. Vi bör kunna erbjuda en kurs med både arkeologi, kulturlandskap samt bebyggelse.

I övrigt bör kapitlet om fornlämningarna, fornlämningskategorier med mera utökas – både i kompendiet och i den muntliga genomgången. Här fanns ett mycket stort intresse. En tidslinje bör läggas till i kompendiet för att fräscha upp kunskaperna om de förhistoriska tidsperioderna. Vi bör också trycka mer på att fornlämningarna inte bara ska ses som ett problem i samband med fastighetsförsäljning.

Bra saker var att vi hade med tydliga exempel som kursdeltagarna själva kunde relatera till. Detta skall vi fortsätta med det och vidareutveckla. Vi kan kanske be framtida grupper ta med exempel på fastigheter, som man kan titta gemensamt på i OGIS? Vi bör också lägga större fokus på mäklarens skyldigheter gällande fornlämningar och vad som kan hända om man brister i detta. Många av frågorna rörde just sådana saker. Inför kursen fanns en oro för att vi skulle stå och tala om saker för dem som de redan visste och hade lärt sig under sin utbildning. Det visade sig dock snarare vara tvärtom.

ARKEOLOGIDAGEN

Den nationella Arkeologidagen 2006 hölls den 27 augusti. När vi anmälde oss visste vi ännu så länge inte exakt vad som skulle ske så långt framöver vilket så småningom medförde vissa justeringar i programmet. Uppdraget att planera, annonsera och på alla sätt knyta ihop evenemangen föll på Christina Toreld. Hela aktiviteten finansierades med bidrag från Statens Kulturråd.

Vi valde ut tre platser att hålla vandringar på och två personer som skulle hålla i arrangemangen på varje plats. Ursprungligen hade vi tänkt återanvända platser från tidigare vandringar i samband med projektet Historien runt Husknuten. Under sensommaren utkristalliserades dock de tre platser som till sist blev aktuella. I Stenungsund pågick en utgrävning vid Hallerna – här blev det fråga om en visning snarare än en vandring. I Tanumsområdet valdes en äldre, glest trafikerad sträckning av E6 ut. Ett flertal platser i området skulle undersökas inför bygget av ny väg E6 – i det här skedet var det dock inte avgjort vem som skulle utföra detta och när. Dessutom gjordes en vandring i ett område i Ljungskile som inte skulle exploateras. Annonser inför evenemangen gjordes i Björklövet (lokalt annonsblad i Tanumsområdet), Göteborgs-Posten, Bohusläningen samt Stenungsundsposten. Vi satte också upp Riksantikvarieämbetets affischer på alla tre orter.

Samtliga evenemang gick av stapeln klockan 10.00. I Stenungsund gjordes två visningar av den arkeologiska undersökningen efter varandra på





en timme vardera. Även Göteborgs-Posten dök upp, så här blev det också massmedial uppmärksamhet. Under vandringen i Lyckorna i Ljungskile besöktes bland annat en kvarnmiljö, forntida gravar och en fornborg. Ämnen som togs upp var fornlämningar som är svåra att upptäcka i landskapet samt ben och skelett och en inblick i vad de kan lära oss om livet under forntiden. Vandringen tog ungefär två timmar. Vandringen vid Håkeby och Arendal utanför Tanumshede gick bland forn- och kulturlämningar som spänner från stenålder till historisk tid. Även denna vandring tog två timmar i anspråk.

Stenungsund

Till visningen av undersökningen vid Hallerna slöt femton personer upp. De flesta var kvinnor i åldrarna 20-65+. Besökarna tyckte det var engagerat och enkelt förklarat av arkeologen. Till nästa år föreslogs det att det gärna fick ta lite längre tid än en timme. Besökarna uppskattade också den genomgång som gjordes av de fynd som hittats på platsen. Båda visningarna genomfördes av Mattias Öbrink. Niklas Ytterberg svarade på Göteborgs-Postens frågor.

Ljungskile

Till vandringen i Lyckorna, Ljungskile, kom nitton personer i åldrarna 1-65+. Könsfördelningen var jämn, möjligen kom något fler kvinnor än män. De flesta bodde i närområdet eller hade anknytning dit. De hade sett affischer eller läst annonsen i Bohusläningen och Göteborgs-Posten. Under vandringen upptäcktes en ny fornlämning (skålgropar) av en av deltagarna. Ett minitema för vandringen var skelett och ben.

Besökarna tyckte det var öppet och enkelt och uppskattade att det var en visning på hemorten. Många fick reda på mer om hembygden och hade fått kännedom om saker och platser man inte visste något om. Det uppskattades också att det fanns mycket tid för reflektioner, frågor och svar. Andra positiva kommentarer var att vandringen var intressant, spännande och engagerande.

Till nästa år föreslogs att man också skulle besöka några andra platser i Ljungskiletrakten. Det fanns också önskemål om mer samarbete med hembygdsföreningen. Vandringen genomfördes av Linnea Nordell och Barbro Lindh.



Tanumshede

Till vandringen i Tanum/Håkeby kom 28 glada, intresserade och entusiastiska vandrare i åldrarna 35-65 plus. Majoriteten var mellan 55 år och

uppåt med en jämn fördelning kvinnor/män. De flesta bodde i närområdet.

Besökarna uppskattade hela vandringen och likaså kunskapen, engagemanget, vänligheten och entusiasmen hos guiderna. De tyckte också att det gavs god tid för frågor och svar ute på plats. En annan positiv sak var informationen och diskussionen om det planerade vägbygget och dess påverkan på fornlämningarna. Någon uppskattade också det besök som gjordes vid den så kallade Olav Kyrres grav (en domarring). Slutligen uppfattades det också som positivt att få reda på "vad som finns i skogen nästan var man än går i Tanum". Till nästa år ville de flesta ha en uppföljning med själva utgrävningarna inför bygget av E6. Vandringen genomfördes av Christina Toreld och Gabriella Kalmar.



ÖVRIGA AKTIVITETER

Föredrag och artiklar

MusArk

En av de punktinsatser som gjordes under 2006 var att vi höll ett föredrag om vår publika arkeologiska verksamhet på museiarkeologiska föreningens årsmöte på Stockholms länsmuseum. Flera olika ämnen diskuterades, flera av dem berörde dock just kommunikation och pedagogik i samband med arkeologi och exploateringsarkeologi. Föredraget författades och hölls av Christina Toreld och Gabriella Kalmar. En positiv följd var förstås att göra våra projekt mer allmänt kända bland andra museiarkeologer. Under 2007 har vi också kontaktats av Upplandsmuseet för råd och hjälp – just med anledning av detta föredrag.

Artikel i Flyktiga förbindelser

Under hösten 2006 publicerades boken "Flyktiga förbindelser" (Ytterberg 2006), med artiklar som berör olika aspekter på de arkeologiska undersökningarna inför naturgasledningen Göteborg - Stenungsund. Artikeln "Välkommen till arkeologin! Om arkeologisk förmedling i teori och praktik" behandlar det publika projektet som genomfördes i samband med slutundersökningarna. Den är skriven av Linnea Nordell och innehåller en översikt över den akademiska diskussionen kring publik arkeologi, en sammanställning av publika uppdragsarkeologiska projekt i Sverige, samt en diskussion kring olika aspekter av publikt arbete utifrån erfarenheterna från naturgasprojektet.

Digitala media

Ullstorp

Under 2006 genomfördes endast ett fåtal större arkeologiska undersökningar och inga av dem lämpade sig för publik verksamhet på plats. En av årets undersökningar bedömdes ändå ha ett sådant allmänintresse att vi ville göra någonting kring den. Det rörde sig om en slutundersökning av en boplatz i Ullstorp utanför Kungälv. Eftersom undersökningen genomfördes i anslutning till en byggarbetsplats med mycket buller och stora maskiner var det inte säkert. Istället beslutades att vi skulle ha en grävdagbok på museets hemsida. Denna gjordes av en av de medverkande arkeologerna på plats.

Museipedagogik

Diseröd

Sensommaren 2006 besökte representanter för Bohusläns museums olika museipedagogiska områden Diserödsskolan, en för- till mellanstadieskola utanför Kungälv för en inspirationsdag. Upplägget var att erbjuda samtlig personal på skolan smakprov på pedagogiska aktiviteter som kunde erbjudas deras elever. Eftersom det handlade om lägre årskurser undervisade de flesta lärare i alla ämnen. Dagen genomfördes med hjälp av bidrag från Statens Kulturråd.

Dagen inleddes med att Karin Lundmark berättade om "Första hjälpen för Samtidskonst" som egentligen riktar sig till gymnasieelever. Därefter gjorde Elisabeth Corsander en presentation av museets då nyligen öppnade basutställning "Gränsland". Sista passet före lunch berättade Gabriella Kalmar om hur man hittar fornlämningar genom att läsa av landskapet.

Efter lunch åkte man gemensamt ut till ett närbeläget fornlämningsområde. Här fick lärarna dela upp sig i grupper och med hjälp av sina nyvunna kunskaper kring fornlämningar leta rätt på samt de identifiera de fornlämningar som fanns i området. Till sin hjälp fick de också foton och teckningar som föreställde föremål av den typ man kunde tänkas hitta vid en undersökning av fornlämningarna. De fick sedan gruppvis redogöra för vad de kommit fram till.

Slutligen berättade Jan Uddén om hur man lockar till sig fåglar med hjälp av det internationella pyschjudet, vilka fjärilar som förekommer i skogsmark respektive ängsmark och mycket annat spännande.

Även i detta fall gjordes dessvärre utvärderingen först efter några månader – vilket innebar att flera av deltagarna glömt av en del. Trots detta fick vi in en mängd ganska fylliga enkäter.

De flesta av lärarna tyckte att dagen motsvarade deras förväntningar rätt bra, även om bara två personer tyckte att det stämde helt. De tyckte att det var inspirerande och lärorikt och att det var en bra blandning mellan olika ämnen samt teori och praktik. Flera svarade också att det tyckte att det var mycket bättre än vad de hade förväntat sig och att de var imponerade av museipedagogernas kunskaper.

Däremot hade någon önskat sig mer information om dagen innan och att kulturmiljön hade legat närmare skolan. På det här avståndet kände man inte att det gick att gå dit med eleverna utan bil krävdes. Lärare med yngre elever tyckte att upplägget var mer inriktat på större barn. Vad gäller just kulturmiljön var kommentarerna på den delen att det var intressant, jättekul och roligt.

Det enskilt största hindret för att boka något/några av programmen angavs vara bussresorna.

Rekvisitainventering

För att få en översikt över Bohusläns museums urval av pedagogiska hjälpmedel såsom fynd, kopior av fynd, rekonstruktioner och liknande, genomförde Ulrika Jörnmark en inventering i museets magasin. Detta genomfördes med hjälp av bidrag från Statens Kulturråd. Tanken var att sätta samman ett antal rekvisitaväskor, som enkelt kunde tas med på till exempel kulturmiljöpedagogiska aktiviteter. Det befintliga materialet skulle kompletteras med ny tillverkade kopior. På grund av personalbrist genomfördes endast inventeringen av samlingarna, men materialet som kom fram har använts vid flera kulturmiljöpedagogiska aktiviteter och har även lånats ut till Sparrevikens lägerskola.

AVSLUTNING

Under 2006 har det blivit många olika publika aktiviteter med en stor spännvidd såväl tematiskt som geografiskt. Aktiviteterna har nått skolbarn, gymnasieungdom, lärare, webbanvändare, historieintresserade personer och de som påverkas av exploatering. I och med mäklarkursen har vi börjat titta på möjligheter att erbjuda vidareutbildning inom arkeologi och kulturmiljövård för olika yrkesgrupper.

Vi som arbetar med arkeologisk kommunikation på Bohusläns museum tycker att det är viktigt att dokumentera och utvärdera våra erfarenheter, vilket till exempel denna publikation är ett uttryck för. Internt behövs dokumentationen för att säkerställa kontinuiteten i verksamheten och för att kunna lära av tidigare misstag. Lika viktigt är det att nå ut med dokumentationen till andra museer, kulturarvsinstitutioner och aktörer inom

arkeologin. Därför deltog vi exempelvis med ett föredrag på MusArk-mötet och med bidrag till en artikelsamling.

Under 2007 kommer vi att fortsätta med vår publika verksamhet, främst ute i landskapet. Vi strävar efter att utveckla våra idéer och att prova helt nya grepp, men också efter att arbeta in rutin och trygghet i våra etablerade visningsformer.

Den publika arkeologiska verksamheten på Bohusläns museum är baserad helt på extern finansiering och så kommer det att vara även under 2007. Viktigast av allt är det starka personliga engagemang och den tid som lagts ned i aktiviteterna från all deltagande personal. Den publika verksamheten, dess utfall och utveckling är helt beroende av detta engagemang, särskilt med tanke på det osäkra tillflödet av medel. Vi vill därför rikta ett stort tack till alla som planerat och genomfört aktiviteterna under 2006!

REFERENSER

Jörnmark, Ulrika. och Nordell, Linnea. *Arkeologi och förmedling – utvärdering av ett publikt projekt vid Bohusläns museum 2003*. Bohusläns museum rapport 2004:13. Uddevalla.

Jörnmark, Ulrika. *Arkeologi och förmedling på Tungenäset – rapport från ett publikt projekt vid Bohusläns museum 2004*. Bohusläns museum rapport 2004:52. Uddevalla.

Nordell, Linnea och Toreld, Christina. *Fornlämningar i Foss – Arkeologi och förmedling på Tungenäset*. Bohusläns museum rapport 2005:78. Uddevalla.

Ytterberg, Niklas (red). 2006. *Flyktiga Förbindelser. Arkeologiska undersökningar inför den nya gasledningen Göteborg–Stenungsund*. Kulturhistoriska dokumentationer nr 21. Uddevalla.



PUBLIK ARKEOLOGI PÅ BOHUSLÄNS MUSEUM

Gabriella Kalmar och Linnea Nordell

Rapport 2007:42